

2. Internet a jeho využití

Pevné vysokorychlostní připojení (pevný broadband) zahrnuje následující služby (technologie): ADSL nebo jiné DSL technologie, bezdrátové připojení (FWA); pronajatá digitální linka telekomunikačních operátorů; připojení přes rozvody kabelové televize a optické připojení (FTTx).

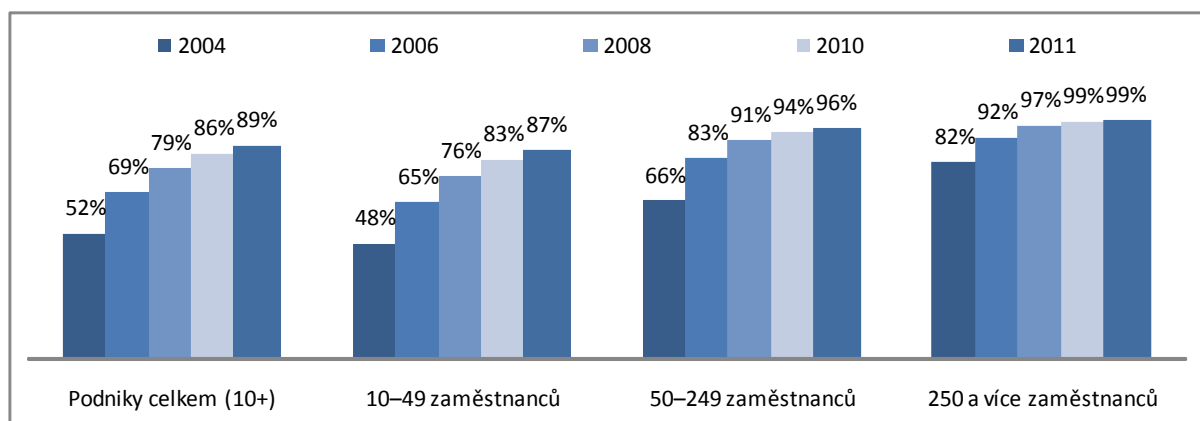
Mobilní vysokorychlostní připojení (mobilní broadband) k internetu využívá 3G modem nebo 3G mobilní telefon (např. technologie UMTS, HSDPA či CDMA2000 1xEVDO).

Hlavní zjištění

- 96,3 % českých podniků se v lednu 2011 **připojovalo k internetu**. Tento podíl se za posledních pět let téměř nezměnil. Dokonce již na konci roku 2000 měly připojení k internetu tři ze čtyř sledovaných podniků. Internet je tak základní technologickou infrastrukturou používanou napříč velikostními a odvětvovými skupinami podniků v České republice. Necelá polovina podniků (46 %) používala k šíření internetu v prostorách svých budov bezdrátové připojení.
- Na začátku roku 2011 mělo **pevné vysokorychlostní připojení** téměř 89 % českých podniků – u tohoto ukazatele došlo k meziročnímu nárůstu skoro o tři procentní body. Od konce roku 2002, kdy vysokorychlostním připojením disponovala pouhá pětina českých podniků, se tento počet více než zčtyřnásobil. Pevný broadband využívaly takřka všechny velké podniky v roce 2011.
- **Mobilní vysokorychlostní připojení** pomocí 3G modemu nebo 3G mobilního telefonu používala u nás v lednu 2011 čtvrtina podniků s deseti a více zaměstnanci. Přitom rok předtím disponovalo mobilním broadbandem pouhých 18 % podniků. V lednu 2011 využívala mobilní broadband pouze desetina podniků z odvětví Ubytování, stravování a pohostinství, naopak nejrozšířenější byl mezi podniky z odvětví Peněžnictví a pojišťovnictví, kde jej využívalo šest podniků z deseti.
- V lednu 2010 se podniky v České republice nejvíce připojovaly k internetu pomocí ADSL či jiných DSL technologií a stejně tomu bylo i v lednu 2011. Tento **typ připojení** se vyskytoval u 55 % podniků. V prosinci 2003 přitom bylo v Česku pouze 7 % podniků s ADSL připojením. Druhým nejčastějším způsobem připojení k internetu bylo bezdrátové vysokorychlostní připojení (např. WiFi, WiMAX), které využívalo přes 38 % podniků. Pronajatý digitální okruh telekomunikačních operátorů využívalo k připojení k internetu 14 % podniků (ale 56 % velkých podniků). Optické připojení k internetu v Česku používá zatím pouze 4 % malých podniků, ale již přes 26 % velkých.
- Téměř polovina (48 %) podniků používala počátkem roku 2011 internet s **maximální rychlostí** připojení k internetu od 2 do 9,9 Mb/s; necelá třetina (29 %) od 10 do 99,9 Mb/s a 7 % podniků pak používalo připojení k internetu umožňující přenos 100 a více Mb/s. Jestliže v lednu 2011 používalo připojení k internetu umožňující přenos 2 a více Mb/s 83 % podniků, tak před pěti lety to bylo 17 % podniků a na konci roku 2002 dokonce pouze 1 % podniků.
- V lednu 2011 české podniky používaly internet nejčastěji **k bankovním a finančním službám** jako je internetové bankovníctví (89 %). S velkým odstupem pak následují další dva způsoby využití internetu – **internetová telefonie (VoIP)** s 25 % a školení a vzdělávání zaměstnanců (**e-learning**) s 15 % podniků. Jak vidíme na grafu 2.2, toto pořadí platí pro střední i malé podniky, zatímco u velkých podniků se častěji vyskytoval e-learning (45 %) a až poté VoIP (40 %).

Graf 2.1: Podniky s vysokorychlostním připojením k internetu v ČR, 2004–2011

podíl na celkovém počtu podniků v dané velikostní skupině (v %)



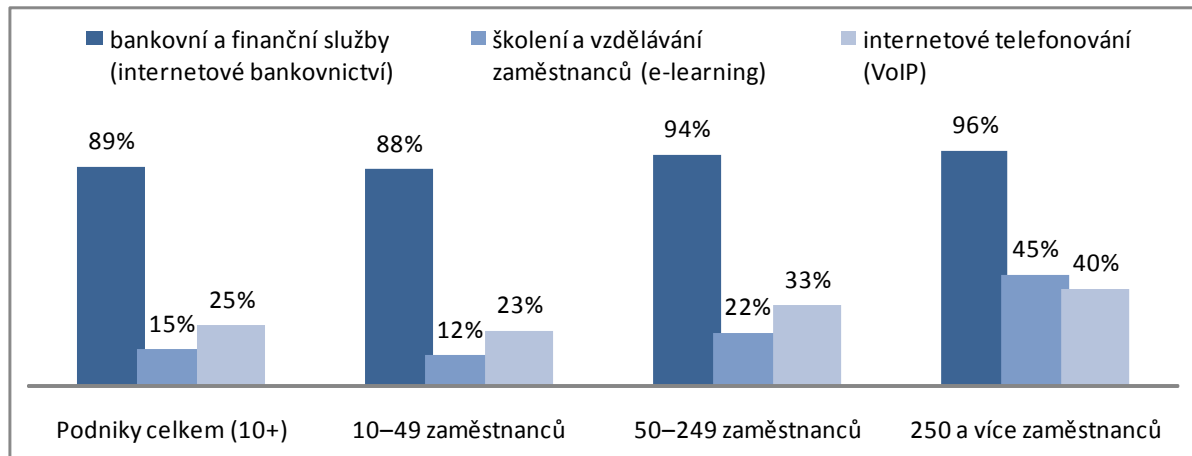
Zdroj: ČSÚ

Tab. 2.1: Připojení k internetu v podnikatelském sektoru ČR, leden 2011

	Počet podniků celkem	celkem	broadband celkem	pevný broadband	mobilní broadband	mobilní nízkorychlostní připojení
		<i>podíl na celkovém počtu podniků v dané velikostní a odvětvové skupině (v %)</i>				
Podniky celkem (10+)	40 175	96,3	88,7	87,3	25,3	28,8
Velikost podniku						
10–49 zaměstnanců	32 276	95,6	86,8	85,4	20,4	24,0
50–249 zaměstnanců	6 493	98,8	95,8	94,7	41,5	43,8
250 a více zaměstnanců	1 406	99,7	98,9	98,8	62,0	68,2
Odvětví (ekonomická činnost)						
Zpracovatelský průmysl	12 105	97,3	89,3	88,4	21,8	25,8
Výroba a rozvod energie, plynu, tepla	855	98,2	91,6	91,0	33,0	33,7
Stavebnictví	5 315	95,4	87,2	85,6	21,8	25,7
Obchod; opravy motorových vozidel	9 560	96,9	89,6	87,5	30,8	32,4
Doprava a skladování	2 420	97,8	89,7	87,5	24,1	26,3
Ubytování, stravování a pohostinství	2 841	91,1	81,5	81,3	10,0	17,7
Informační a komunikační činnosti	1 212	99,3	95,8	95,6	49,9	56,5
Peněžnictví a pojišťovnictví	324	98,7	97,6	96,0	57,6	58,8
Činnosti v oblasti nemovitostí	1 030	94,3	88,6	88,0	23,5	27,5
Profesní, vědecké a technické činnosti	2 660	98,5	94,1	93,0	29,7	33,2
Administrativní a podpůrné činnosti	1 853	89,2	78,1	76,5	23,7	27,0

Tab. 2.2: Rychlost připojení k internetu v podnikatelském sektoru ČR, leden 2011

	Počet podniků celkem	Rychlost připojení (download)				
		nižší než 2 Mb/s	2 – 9,9 Mb/s	10 – 29,9 Mb/s	30 – 99,9 Mb/s	100 Mb/s a vyšší
		<i>podíl na celkovém počtu podniků v dané velikostní a odvětvové skupině (v %)</i>				
Podniky celkem (10+)	40 175	12,9	47,9	18,4	10,2	6,9
Velikost podniku						
10–49 zaměstnanců	32 276	14,6	47,0	17,4	9,6	7,0
50–249 zaměstnanců	6 493	6,0	52,5	21,1	12,7	6,5
250 a více zaměstnanců	1 406	4,5	47,8	28,9	10,6	7,9
Odvětví (ekonomická činnost)						
Zpracovatelský průmysl	12 105	13,6	51,6	16,4	9,1	6,5
Výroba a rozvod energie, plynu, tepla	855	9,0	55,7	18,1	8,8	6,6
Stavebnictví	5 315	14,2	44,7	18,1	11,2	7,2
Obchod; opravy motorových vozidel	9 560	12,0	50,6	19,2	9,8	5,4
Doprava a skladování	2 420	15,3	46,4	16,0	9,8	10,4
Ubytování, stravování a pohostinství	2 841	17,8	37,9	18,6	9,3	7,4
Informační a komunikační činnosti	1 212	3,2	38,5	30,0	13,8	13,8
Peněžnictví a pojišťovnictví	324	3,3	43,5	27,4	12,5	12,1
Činnosti v oblasti nemovitostí	1 030	9,4	50,6	19,8	11,1	3,5
Profesní, vědecké a technické činnosti	2 660	8,0	47,9	20,4	14,4	7,8
Administrativní a podpůrné činnosti	1 853	16,4	38,5	18,7	8,9	6,8

Graf 2.2: Účel použití internetu v podnikatelském sektoru ČR, leden 2011
podíl na celkovém počtu podniků v dané velikostní skupině (v %)


Zdroj: ČSÚ