

2. Souhrnná výkonnost

Hrubý domácí produkt v roce 2016 vzrostl o 2,3 %. Ve srovnání s rokem 2015 růst zpomalil, především kvůli meziročnímu propadu investiční aktivity.

Mezičtvrtletní růst HDP byl nejsilnější ve 2. čtvrtletí. Ekonomický růst byl podpořen výjimečně dobrými výsledky v průmyslu i zahraničním obchodě.

Meziroční tempo českého hospodářského růstu se v druhé polovině roku srovnalo s průměrem EU. Pro většinu evropských zemí byl rok 2016 úspěšný. Silný růst pokračoval na Slovensku, stabilně rostla německá ekonomika.

Růst výdajů na konečnou spotřebu domácností se významnou měrou podílel na růstu HDP v roce 2016. Významně se projevil i růst přebytku bilance zahraničního obchodu. Tvorba hrubého fixního kapitálu zaostávala za rokem 2015.

Domácnosti si v roce 2016 ve větší míře pořizovaly statky dlouhodobé spotřeby.

Hrubý domácí produkt (HDP) v roce 2016 vzrostl o 2,3 %¹. Česká ekonomika rostla v roce 2016 polovičním tempem ve srovnání s rokem 2015, kdy byl výrazný růst podpořen mimořádnou kombinací faktorů, které se v roce 2016 neopakovaly. Zmírnění růstové dynamiky začalo už v závěrečném čtvrtletí roku 2015 a během prvních třech čtvrtletí roku 2016 se meziroční přírůstky dále snižovaly (3,0 %, 2,6 %, 1,8 %). V závěru roku se meziroční tempo růstu mírně zvýšilo na 1,9 %. Meziroční růst hrubé přidané hodnoty (HPH) korespondoval s HDP a během roku se zmírňoval (2,7 %, 2,6 %, 1,6 % a 1,6 % v jednotlivých čtvrtletích). Celkově HPH vzrostla o 2,1 %. Růst HDP podporovala domácí poptávka (výdaje na konečnou spotřebu domácností), jejíž význam po celý rok sílil i rostoucí přebytek bilance zahraničního obchodu, který byl klíčovým pro hospodářský růst především v první polovině roku 2016. Naopak investiční aktivita, která stála za mimořádnými výsledky roku 2015, byla po celý loňský rok utlumena. Řada ukazatelů svědčila o příznivém vývoji ekonomiky.

Mezičtvrtletní dynamika růstu HDP zaostávala za předchozími dvěma lety. V první polovině roku dosáhly mezičtvrtletní přírůstky HDP 0,4 % a 0,9 %. Výrazné zpomalení nastalo ve 3. čtvrtletí (0,2 %). V závěru roku se růst zrychlil na 0,4 %. Mezičtvrtletní přírůstky HPH činily 0,4 %, 0,7 %, 0,2 % a 0,3 % v jednotlivých čtvrtletích.

Meziroční tempo hospodářského růstu v Česku se během roku 2016 shora přiblížilo růstu v EU a ve druhé polovině roku se mu vyrovnalo. Mezičtvrtletní růst ekonomiky EU se v posledních třech letech poměrně stabilně pohybuje okolo 0,5 % a Česko (s výjimkou 2. čtvrtletí) jej v roce 2016 nepřekonal. Rok 2016 byl pro většinu evropských zemí² z hlediska ekonomického vývoje příznivý. HDP meziročně klesl pouze v Řecku, ostatní ekonomiky zažívaly alespoň mírný meziroční růst. Nejsilnější nárůst HDP v roce 2016 zaznamenalo Rumunsko (4,8 %), následováno Španělskem (3,3 %). Sousedům Česka a jeho nejbližším ekonomickým partnerům se rovněž dařilo. Německá ekonomika meziročně vzrostla o 1,8 %, rakouský HDP se zvýšil o 1,5 %. Meziroční růst na Slovensku v průběhu roku mírně zpomaloval, přesto slovenská ekonomika za rok 2016 vzrostla o 3,3 % a patřila k nejrychleji rostoucím v EU. Růst polské ekonomiky v posledním čtvrtletí zrychlil a za celý rok se polský HDP zvýšil o 2,9 %.

Po celý rok byl meziroční růst HDP tažen výdaji na konečnou spotřebu domácností. Jejich příspěvek k celkovému nárůstu HDP³ činil +1,1 p.b. a v průběhu roku jeho význam sílil. V první polovině roku dosáhl +0,9 p.b. a +1,0 p.b. a ve 3. a 4. kvartálu zesílil na +1,3 p.b. a +1,4 p.b. Naopak příspěvek výdajů na konečnou spotřebu vládních institucí, který v prvních dvou čtvrtletích dosáhl +0,4 p.b. a +0,5 p.b., ve třetím kvartálu zeslabil na +0,2 a v závěrečném čtvrtletí byl nulový. Silněji a významněji než v minulém roce přispívala k růstu HDP bilance vývozu a dovozu (celkem +1,2 p.b.). Její příspěvek v první polovině roku překonal i výše zmíněnou spotřebu domácností, když dosáhl +1,2 p.b. a +2,0 p.b. Ve třetím čtvrtletí, které bylo z pohledu výsledků zahraničního obchodu méně úspěšné, oslabil na +0,5 p.b. a v závěru roku se zvýšil na +0,9 p.b. Hlavně v druhé polovině roku zesílil kladný příspěvek změny zásob k růstu (+0,9 p.b. a +1,0 p.b. ve 3. a 4. čtvrtletí). Příspěvek již zmiňované investiční aktivity reprezentované tvorbou hrubého fixního kapitálu byl záporný (celkově -0,9 p.b.).

Růst spotřeby domácností v roce 2016 činil 2,9 % a byl tažen především silným nárůstem v kategorii předmětů dlouhodobé spotřeby (6,2 %). V závěrečném čtvrtletí roku se meziroční růst výdajů na spotřebu těchto statků zpomalil na 3,4 %, ale byl nahrazen poměrně silným meziročním navýšením u předmětů střednědobé spotřeby (8,4 %). V posledním kvartálu roku 2016 zrychlil i růst

¹ Data o HDP, hrubé přidané hodnotě a jejich složkách jsou vyjádřena ve stálých cenách a v očištění o sezónní a kalendářní vlivy. Údaje byly zveřejněny 3. 3. 2017 a zpřesnění bude publikováno 31. 3. 2017.

² Nedostupná data za Irsko a Lucembursko. Data za Slovensko neочиštěna o kalendářní vlivy.

³ Příspěvky ke změně HDP po vyloučení dovozu pro konečné užití.

<p>Příznivá ekonomická situace vedla ke zvýšení objemu vyplácených mezd, v závěru roku byl však reálný nárůst mezd utlumen.</p>	<p>výdajů na netrvanlivé statky na 3,1 %. Ve srovnání s předchozími lety výrazněji vzrostly výdaje na služby (celkový meziroční nárůst o 2,5 %).</p>
<p>V průběhu roku se zpomalil meziroční růst výdajů na vládní spotřebu.</p>	<p>Růst spotřeby byl podpořen pozitivním očekáváním spotřebitelů i nárůstem výdělků. Nárůst objemu vyplácených mezd v roce 2016 se v porovnání s rokem 2015 zrychlil a dosáhl 5,5 %. V prvních třech čtvrtletích roku byl růst silnější (6,0 %, 5,4 % a 5,7 %) a v závěrečném kvartálu mírně polevil na 5,0 %. Především na konci roku se projevilo zvýšení cenové hladiny a v reálném vyjádření se růst objemu vyplácených mezd zredukoval (5,9 %, 5,4 %, 4,8 % a 3,6 % v jednotlivých čtvrtletích)⁴. Do růstu objemu vyplácených mezd a platů se částečně promítlo průběžné navyšování minimálních mezd, které je patrné především u nárůstu v odvětví obchod, doprava, ubytování a pohostinství o 6,2 %. Objem vyplácených mezd výrazně rostl i ve zpracovatelském průmyslu (6,6 %). Ve srovnání s předchozím rokem se zrychlila dynamika růstu v odvětví informačních a komunikačních činností (7,6 %) nebo u profesních, vědeckých, technických a administrativních činností (6,5 %), částečně i kvůli nárůstu zaměstnanosti. Mírněji než v předchozím roce rostl objem vyplácených mezd u činností v oblasti nemovitostí (3,2 %). Ve stavebnictví, které zažívá dlouhodobý útlum, vzrostl objem vyplácených mezd o 2,1 % za současného poklesu zaměstnanosti o 0,8 %.</p>
<p>Výdaje na tvorbu hrubého fixního kapitálu se meziročně snížily. Způsobil to hlavně propad investic do ostatních budov a staveb.</p>	<p>Celkový meziroční růst výdajů na spotřebu vládních institucí činil 1,5 %, což bylo o 0,5 p.b. méně než v roce 2015. Růst byl soustředěn především do prvních dvou čtvrtletí, kdy dosáhl 2,3 % a 2,7 %. Ve druhé polovině roku se tak vysoké tempo neudrželo. Ve 3. čtvrtletí činil meziroční nárůst 1,0 % a v závěrečném čtvrtletí se hodnota výdajů na konečnou spotřebu vládních institucí nelišila od úrovně stejného období předchozího roku.</p>
<p>Rostly investice do dopravních prostředků a projektů duševního vlastnictví.</p>	<p>Výdaje na tvorbu hrubého fixního kapitálu, které reprezentují investiční aktivitu v ekonomice, klesly v roce 2016 o 3,6 %. Tento propad je výsledkem kombinace dočerpávání evropských fondů v roce 2015 a pomalého tempa přípravy i realizace projektů pro následující programové období. V 1. čtvrtletí ještě investiční aktivita meziročně vzrostla o 1,8 %, ale v následujících třech kvartálech nastal pokles, který se v průběhu roku prohloubil až na -5,0 % ve 4. čtvrtletí. Meziroční propad byl způsoben především výpadkem investic do ostatních budov a staveb o 13,4 %. Tato kategorie zahrnuje velké infrastrukturní projekty často financované pomocí dotací (v předchozím roce zde investice výrazně vzrostly). Podobný vývoj měly investice do ICT, ostatních strojů a zařízení a zbraňových systémů, které zaznamenaly 5,4% meziroční pokles.</p>
<p>Bilance zahraničního obchodu v roce 2016 byla kladná a překonala předchozí rok o 67,4 mld.</p>	<p>Výše zmíněné investiční kategorie představují více než polovinu objemu tvorby hrubého fixního kapitálu, proto jejich pokles nevykompenzoval ani silný růst investic do dopravních prostředků a zařízení, který navázal na rok 2015 a dosáhl 7,2 %. Výrazně vzrostly investice do projektů duševního vlastnictví (8,1 % v roce 2016, 4,0 % v roce 2015). Ve srovnání s předchozím rokem oslabil růst investic do obydlí (2,5 % v roce 2016, 8,4 % v roce 2015).</p>
<p>V průběhu roku klesaly zisky ze směnných relací.</p>	<p>Přebytek bilance zahraničního obchodu se zbožím a službami (v běžných cenách) v roce 2016 činil 347,2 mld. korun, čímž překonal rok 2015 o 67,4 mld. Kladné saldo obchodu se zbožím dosáhlo 248 mld. korun (meziroční nárůst o 43 mld.) a u služeb dosáhlo 99,3 mld. korun (nárůst o 24,3 mld.). Směnné relace za rok 2016 měly hodnotu 100,9. V prvních třech čtvrtinách roku byly kladné, ale v posledním kvartálu se poprvé od 2. čtvrtletí 2015 dostaly do záporných hodnot (99,8).</p>
	<p>Reálný hrubý domácí důchod (RHDD), který na rozdíl od HDP zohledňuje dodatečné zisky, nebo ztráty z vývoje cen v zahraničním obchodě, resp. zisky, nebo ztráty ze směnných relací, vzrostl v roce 2016 o 3,1 % (bez očištění o sezónní a kalendářní vlivy). V průběhu prvních tří čtvrtletí RHDD překonával růst HDP, ale jeho dynamika slábla a ve 4. čtvrtletí zaostávala za růstem HDP o 0,6 p.b. Zisk ze směnných relací se v průběhu roku snižoval a v posledním kvartálu došlo k mírné ztrátě.</p>

⁴ Do reálného vyjádření převedeno s využitím deflátoru výdajů na konečnou spotřebu domácností



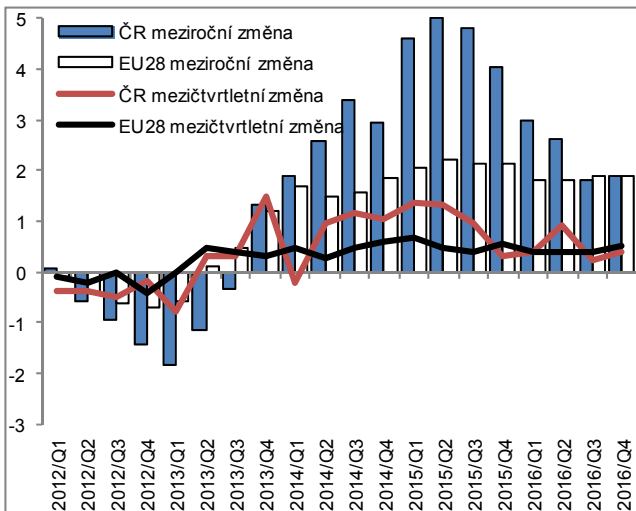
Zpracovatelský průmysl přispěl více než polovinou k celkovému růstu HPH a je tak nejvýznamnějším zdrojem růstu.

V roce 2016 se na růstu HDP nejvýrazněji podílel zpracovatelský průmysl. I když se jeho hrubá přidaná hodnota nezvýšila tak výrazně jako v předchozích dvou letech (4,8 %, v roce 2015 to bylo 8,2 %), jeho příspěvek k celkovému růstu HPH činil +1,3 p.b., tedy více než polovinu (podobně jako v roce 2015). Zpracovatelský průmysl přispíval k růstu HPH rovnoměrně ve všech čtvrtletích roku. Dalším výrazněji rostoucím odvětvím byly činnosti v oblasti nemovitostí (nárůst o 3,2 %), které sice rostly pomaleji než v roce 2015, ale jejich příspěvek k růstu HPH činil +0,3 p.b. a rovněž byl stabilní po celý rok.

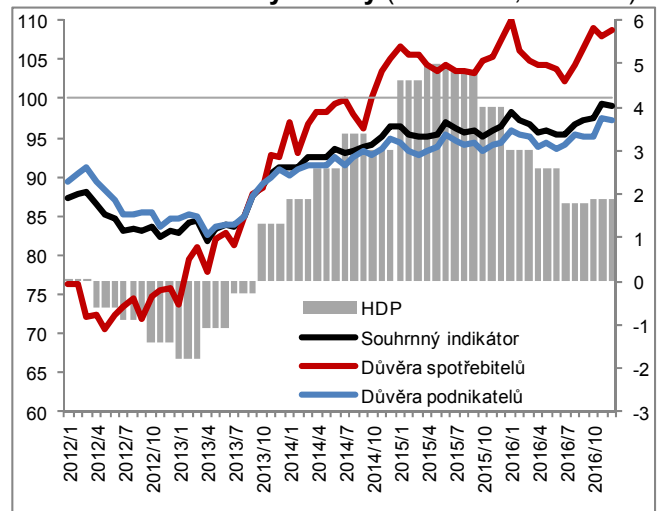
Meziročně se zredukoval příspěvek odvětví obchod, doprava, ubytování a pohostinství. Výrazně klesla HPH ve stavebnictví.

V průběhu roku 2016 došlo ke zpomalení růstu v odvětví obchod, doprava, ubytování a pohostinství, jehož příspěvek k růstu HPH v roce 2015 činil +0,7 p.b. Během 1. čtvrtletí roku 2016 ještě uvedené odvětví přispělo +0,5 p.b., ale následně se příspěvky zredukovaly až na -0,1 p.b. v závěru roku. Celkový příspěvek v roce 2016 byl +0,2 p.b.. Dalšími odvětvími, která neudržela růst z předchozího roku, jsou informační a komunikační činnosti a profesní, vědecké, technické a administrativní činnosti. Obě odvětví přispěla k nárůstu HPH v roce 2016 shodně jen 0,1 p.b. Rok 2016 byl neúspěšným pro stavebnictví, jehož HPH klesla o 5,8 %. Negativní dopad na celkový růst HPH ze strany tohoto odvětví se v průběhu roku prohluboval a celkově dosáhl -0,3 p.b.

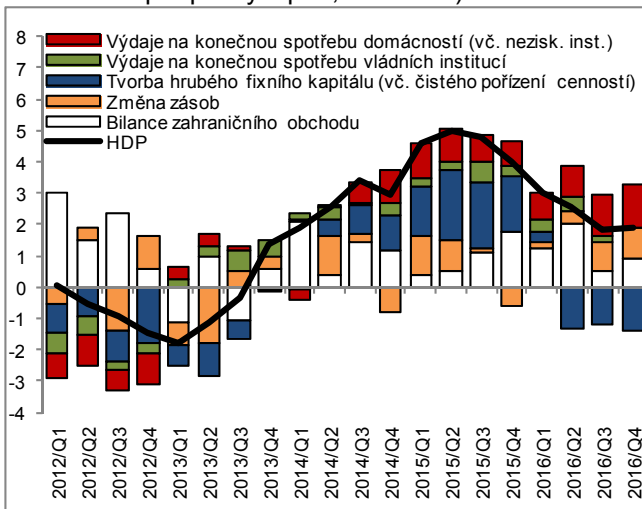
Graf č. 1 HDP (stálé ceny, očištěno o sezónní a kalendářní vlivy, v %)



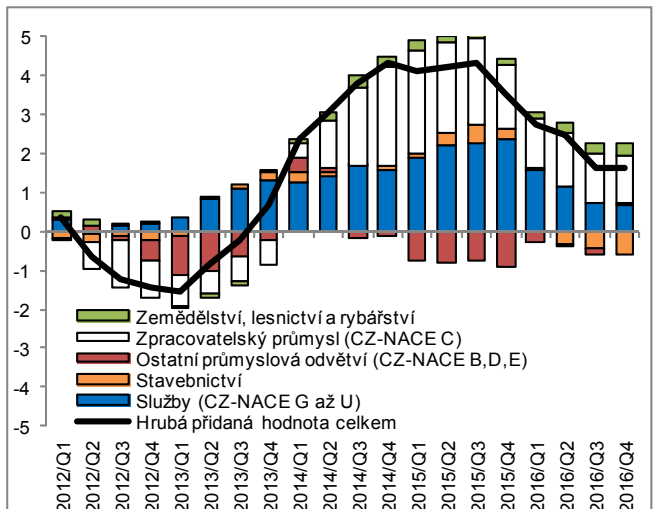
Graf č. 2 HDP (stálé ceny, očištěno o sezónní a kalendářní vlivy, y/y v %, pravá osa) a indikátory důvěry (2005=100, levá osa)



Graf č. 3 Příspěvky výdajových složek ke změně HDP* (stálé ceny, y/y, příspěvky v p.b., HDP v %)



Graf č. 4 Příspěvky odvětví ke změně HPH (stálé ceny, y/y, příspěvky v p.b., HPH v %)



*po vyloučení dovozu pro konečné užití

Zdroj: ČSÚ, Eurostat