

3. EKONOMICKÝ VÝVOJ

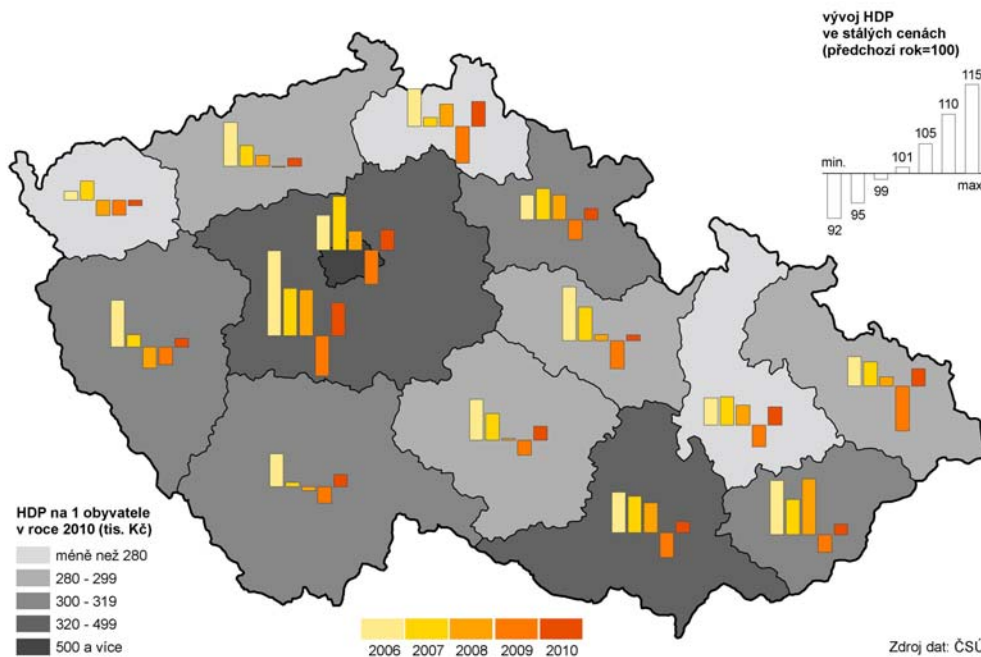
▪ MAKROEKONOMICKÉ PROSTŘEDÍ

Ekonomická výkonnost v popředí ČR Ekonomická výkonnost Středočeského kraje patřila v letech 2006 až 2010 v regionálním srovnání ČR k těm předním. A to i přesto, že hodnoty makroekonomických ukazatelů většinou nedokázaly dosáhnout na republikový průměr. Ten velice ovlivňovaly, a do určité míry i zkrusovaly, hodnoty Hl. m. Prahy, jejíž ekonomická výkonnost značně převyšuje všechny kraje.

Třetí nejvyšší HDP na obyvatele Z hlediska hrubého domácího produktu (dále HDP) posiloval Středočeský kraj v dlouhodobém pohledu svoje postavení v rámci celé republiky zejména v druhé polovině 90. let, poté si jedno z předních míst stále udržoval. V roce 2010, tak hodnota HDP na jednoho obyvatele činila 323 tis. Kč. To řadilo kraj na třetí místo za Hl. m. Prahu a Jihomoravský kraj. V období let 2006 až 2010 byl vývoj HDP v kraji značně kolísavý, přesto dosahoval vývoje obdobného celorepublikového průměru. V roce 2006 se zvýšila hodnota HDP (ve stálých cenách) oproti stavu 2005 o 14,1 %, což byl mj. i nejvyšší meziroční nárůst v kraji od roku 1995. Před vyvrcholením ekonomické recese v letech 2007 a 2008 dosahoval kraj i nadále růstu, nejprve 7,9% a poté 7,7%. Rok 2009 byl zlomový. Pro celonárodní hrubý domácí produkt znamenal meziroční pokles o 4,7 %, pro středočeské HDP dokonce o 6,8 %. Oživení přišlo již v následujícím roce 2010, kdy byl oproti předchozímu roku zaznamenán nárůst HDP o 5,5 %. Mezi kraji ČR se jednalo o nejvyšší meziroční nárůst, o 2,7 procentních bodů vyšší než u celorepublikového průměru.

Nejvyšší růst HDP v roce 2010 mezi kraji

Kartogram 3 Regionální hrubý domácí produkt v krajích v letech 2006 až 2010



Druhý nejvyšší nárůst hrubé přidané hodnoty mezi kraji

Hrubá přidaná hodnota (HPH) dosáhla v roce 2010 ve Středočeském kraji výše 366 mld. Kč, to bylo o 2,7 % více než v roce 2009. Vyšší nárůst v ČR zaznamenalo už jen Hl. m. Praha (2,9 %). I dlouhodobější růst patřil mezi kraje k těm nejvyšším, v porovnání s rokem 2006 vzrostla hodnota o 13,1 % a v porovnání s rokem 2001 dokonce o více než čtvrtinu (27,5 %). Na celorepublikové HPH za rok 2010 se kraj podílel 10,7 %, což bylo po Hl. m. Praze (25,8 %) nejvíce. Zatímco se podíl HPH v běžných cenách v ostatních krajích v roce 2010 snížil nebo zůstal stejný, nárůst nastal pouze v Hl. m. Praze (o 0,5 p. b.) a Středočeském kraji (o 0,1 p. b.). Stejný nárůst zaznamenal kraj i v porovnání hodnoty s rokem 2006 a opět se jednalo po hlavním městě o druhý nejvyšší nárůst v ČR.

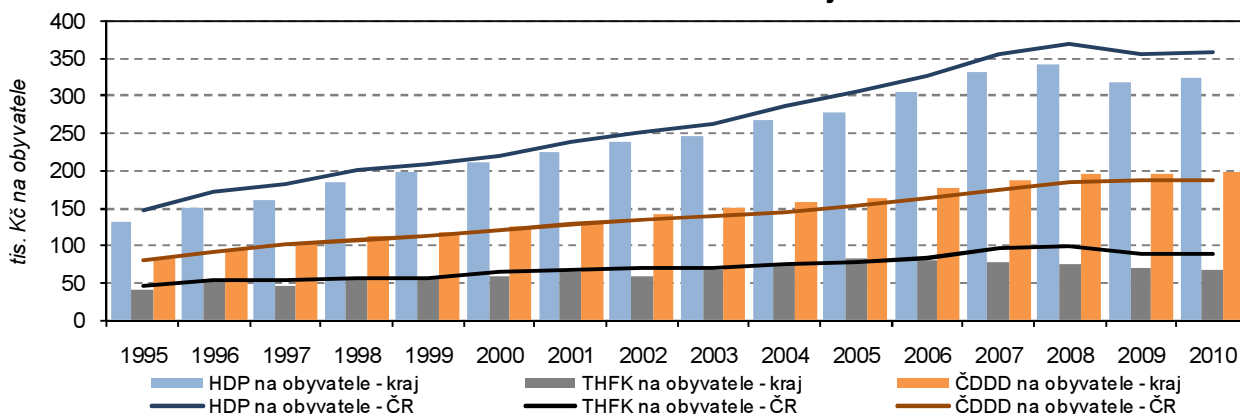
Podíl na HPH v oblasti služeb se zvyšuje na úkor průmyslu a zemědělství

V období let 2006 až 2010 se ve Středočeském kraji měnila struktura HPH. Zastoupení primárního sektoru (zemědělství, lesnictví a rybářství, těžba) na celkové hodnotě kraje dlouhodobě klesal; z 3,10 % v roce 2006 na 2,04 % za rok 2010. Podíl sekundárního sektoru (zpracovatelský průmysl, stavebnictví) měl v počátku a konci sledovaného období odlišný průběh. Nejprve v letech 2004 až 2007 meziročně rostl, v letech 2008 až 2010 naopak zaznamenal meziroční poklesy. V porovnání s rokem 2006 klesl v roce 2010 podíl sekundéru o 1,73 procentního bodu na hodnotu podílu 44 %. Pokles podílu primárního a sekundárního sektoru naopak umocňoval podíl terciálního sektoru (služeb), který si nadpoloviční většinu drží již od roku 1998. Mezi rokem 2006 až 2010 došlo k nárůstu o 2,80 procentních bodů na podílovou hodnotu 54 %.

Tvorba hrubého fixního kapitálu na obyvatele se meziročně snižuje od roku 2006

Tvorba hrubého fixního kapitálu (THFK) v běžných cenách dosáhla v roce 2010 ve Středočeském kraji výše téměř 85,3 mil. Kč, což bylo o 1,7 % méně než v předchozím roce a dokonce o 9,8 % méně než v roce 2006. Na celorepublikové hodnotě se kraj v roce 2010 podílel 9,1 % a mezi kraji se jednalo až o pátý nejvyšší podíl (po Hl. m. Praze, Jihomoravském, Ústeckém a Moravskoslezském kraji). V porovnání s rokem 2006 se podíl kraje na celorepublikové hodnotě snížil o 1,7 procentního bodu a v mezikrajském postavení si kraj pohoršil o tři pozice (v roce 2006 byl podíl druhý nejvyšší po Hl. m. Praze). V přepočtu na obyvatele dosahovala hodnota THFK za rok 2010 přibližně výše 66,7 tis. Kč. Přepočtená hodnota THFK se pravidelným meziročním poklesem snížila od roku 2006 o více než 13 tis. Kč (o 16,3 %), což bylo po Plzeňském kraji nejvíce. Celorepublikový průměr zaznamenal mezi rokem 2006 a 2010 naopak 4,7% nárůst THFK na obyvatele.

Graf 18 Makroekonomické ukazatele^{*)} ve Středočeském kraji a ČR v letech 1995 až 2010



^{*)} HDP - hrubý domácí produkt, THFK - tvorba hrubého fixního kapitálu, ČDDD - čistý disponibilní důchod domácností Zdroj: ČSÚ

Dlouhodobě druhý nejvyšší čistý disponibilní důchod domácností na obyvatele

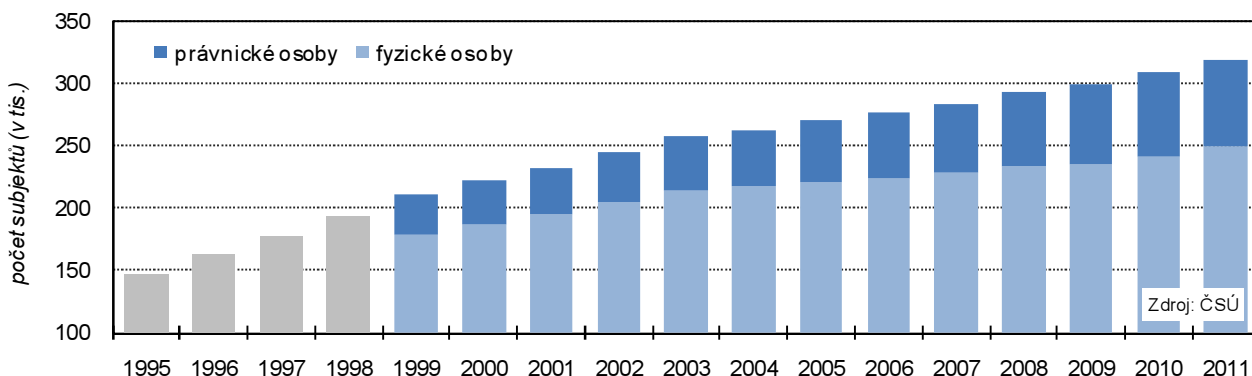
Čistý disponibilní důchod domácností (ČDDD) v běžných cenách dosáhl v roce 2010 ve Středočeském kraji hodnoty 249,7 mld. Kč, na jednoho obyvatele tak připadalo téměř 199 tis. Kč. V paritě kupní síly to na obyvatele představovalo 10 447 Kč, tedy nejvíce po Hl. m. Praze (12 946 Kč). S výjimkou roku 1997, kdy byl kraj třetí, se Středočeský kraj hodnotou tohoto ukazatele vždy umísťoval na druhé pozici za regionem hlavního města. Přední místo si Středočeský kraj udržoval i celkovým podílem ČDDD na celorepublikové hodnotě tohoto ukazatele. V roce 2010 to bylo 12,6 %, tedy nejvíce po Hl. m. Praze (15,6 %). Tuto pozici si Středočeský kraj držel nepřetržitě od roku 2001, mezi roky 1995 a 2000 byl kromě regionu hlavního města až za Moravskoslezským krajem.

▪ PODNIKATELSKÉ PROSTŘEDÍ

Kraj s druhým nejvyšším přírůstkem ekonomických subjektů

K poslednímu dni roku 2011 bylo v Registru ekonomických subjektů (RES) evidováno ve Středočeském kraji 317 598 ekonomických subjektů. V průběhu roku 2011 nově vzniklo 13 455 subjektů a naopak 5 456 jich zaniklo. V porovnání s předchozím rokem tak přibýlo 3,2 % ekonomických subjektů. Obdobný nárůst proběhl i během předešlého roku (2010). Ekonomických subjektů plynule přibývalo již od počátku 90. let a vývoj nebyl ovlivněn ani v posledním pětiletém období, které zasáhla zhoršená ekonomická situace. Mezi rokem 2006 až 2011 přibýlo téměř 42 tis. subjektů (15,2 %). Vyšší nárůst ekonomických subjektů proběhl v ČR už jen v Hl. m. Praze (20,9 %).

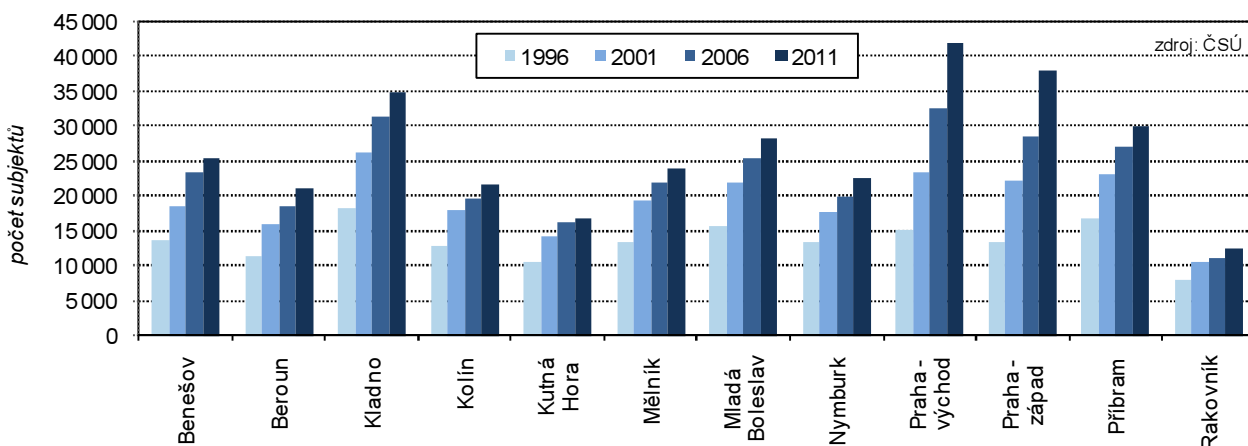
Graf 19 Ekonomické subjekty ve Středočeském kraji v letech 1995 až 2011



Nejvíce ekonomických subjektů kraje přibývá v okresech Praha-východ a Praha-západ

Právě díky zázemí hlavního města, centrální poloze, dopravní dostupnosti a v neposlední řadě pozitivnímu demografickému vývoji kraje se usidluje nejvíce ekonomických subjektů v okresech Praha-východ a Praha-západ. Mezi rokem 2006 až 2011 přibýlo v okrese Praha-západ 32,6 % a v okrese Praha-východ 29,7 % subjektů. Tyto dva okresy se na krajském přírůstku tohoto období podílely 45 %. Nárůst počtu ekonomických subjektů proběhl během posledního pětiletého období i ve všech ostatních okresech, po okresech Praha-západ a Praha-východ to bylo nejvíce v okrese Beroun (15,1 %). Nejnižší růst zaznamenal okres Kutná Hora (3,3 %).

Graf 20 Ekonomické subjekty v okresech Středočeského kraje v letech 1996, 2001, 2006 a 2011



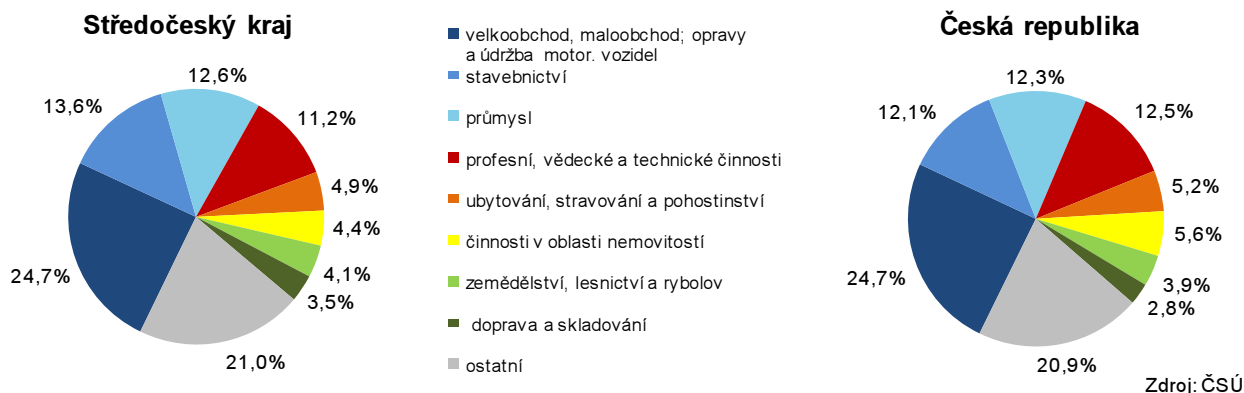
Dynamika růstu počtu právnických osob je dlouhodobě vyšší než u živnostníků

Nejčastější formou podnikání ve Středočeském kraji byly v roce 2011 subjekty typu fyzická osoba, konkrétněji živnostník nezapsaný v obchodním rejstříku (74,2 % z celkového počtu). Během roku 2011 jich přibýlo více než 8 tis., tj. nárůst o 3,6 %. Počet živnostníků dlouhodobě narůstal v pravidelné řadě, v porovnání s rokem 2006 jich přibýlo 17,1 % a ve srovnání s rokem 2001 jich bylo o 36,9 % více. Vyššího nárůstu během posledních deseti let dosáhly subjekty typu právnická osoba. Od roku 2006 vzrostl jejich počet o 32,3 % a ve srovnání s rokem 2001 dokonce o 83,6 %. Statut právnické osoby připadal přibližně na každý pátý podnikající subjekt se sídlem v kraji.

Nejčastější jsou činnosti spojené s automobilovým průmyslem

Z hlediska převažující ekonomické činnosti působilo v roce 2011 nejvíce subjektů ve Středočeském kraji v oblasti velkoobchodu, maloobchodu a služeb spojených s opravou a údržbou motorových vozidel (24,7 %). Druhým a třetím nejčastějším zaměřením v podnikatelské sféře bylo stavebnictví (13,6 %) a průmysl (12,6 %).

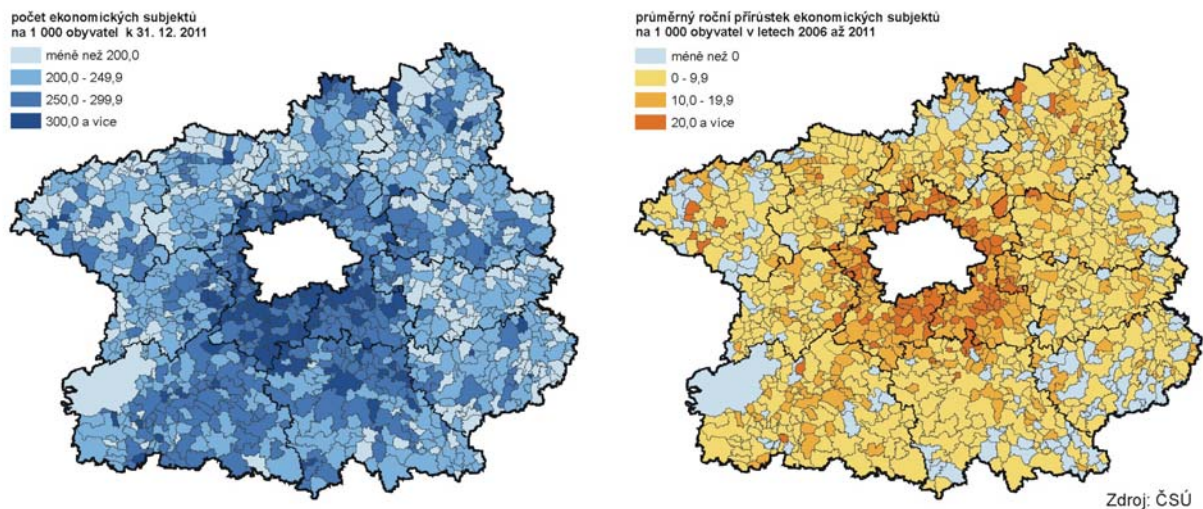
Graf 21 Ekonomické subjekty podle převažující činnosti (CZ-NACE) k 31. 12. 2011



Dvě desítky podniků se sídlem v kraji má 1 000 a více zaměstnanců

Velikost podle kategorie počtu zaměstnanců byla v RES uvedena pouze u poloviny ekonomických subjektů se sídlem v kraji. Nejvíce z uvedených subjektů bylo ke konci roku 2011 ve Středočeském kraji zařazeno do skupiny bez zaměstnanců (115 tis. subjektů). Podniků s počtem 250 a více zaměstnanců, označovaných jako podniky velké, mělo v kraji sídlo celkem 188. Z celého počtu velkých podniků ČR (2 224) činil podíl kraje 8,5 %. Nejvyššího podílu dosahovalo Hl. m. Praha (28,4 %), nejnižšího pak Karlovarský kraj (1,9 %). Ekonomických subjektů s počtem zaměstnanců 1 000 a více, které měly zapsané sídlo ve Středočeském kraji a vyvíjely aktivitu (statistické podniky), bylo evidováno celkem 20. Ve dvou podnicích pracovalo více než 5 000 zaměstnanců. Největším zaměstnavatelem v kraji byla ŠKODA AUTO a.s.

Kartogram 4 Intenzita podnikání v obcích Středočeského kraje k 31. 12. 2011



▪ ZEMĚDĚLSTVÍ

Druhá nejvyšší sklizeň a zároveň nejvyšší hektarový výnos obilovin za posledních 20 let

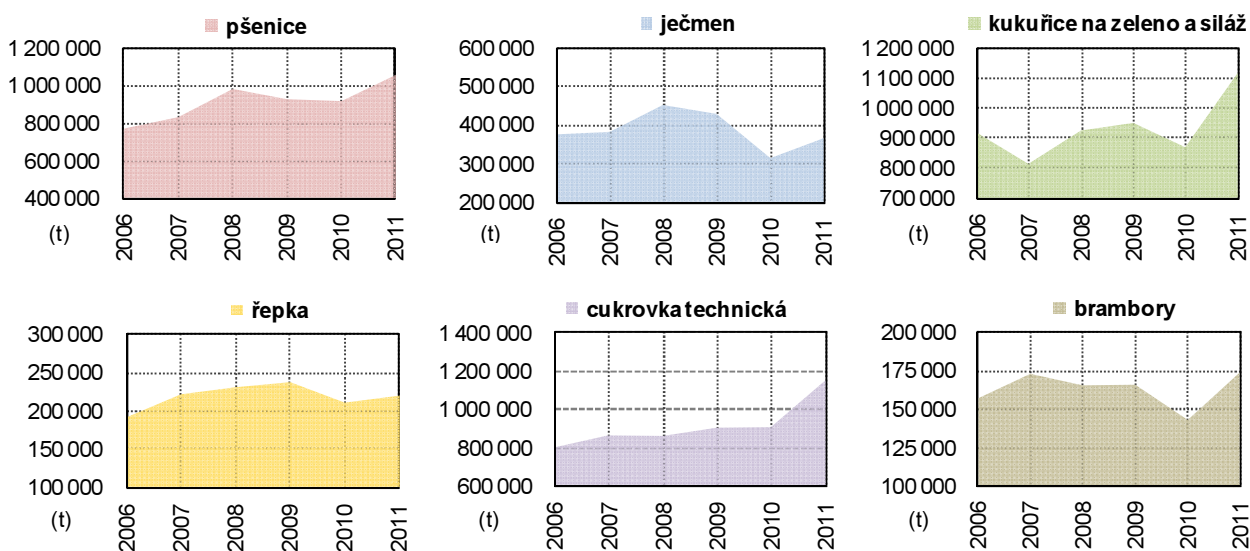
Nejvýznamnější skupinou plodin Středočeského kraje jsou dlouhodobě obiloviny, jejichž produkce bývá kolísavá. Rok 2011 však byl pro středočeské zemědělce velmi příznivým. Sklizeno bylo téměř 1 640 tis. tun obilovin. To bylo o 18,1 % více než v roce 2010 a navíc šlo o druhou nejvyšší roční sklizeň za posledních dvacet let. Více tun bylo sklizeno už jen v roce 2008 (o 27,5 tis.). Vzhledem k jen malému meziročnímu navýšení osevní plochy (o 0,3 %) došlo v roce 2011 k výraznému navýšení hektarového výnosu obilovin, a to o 0,86 tun na hodnotu 5,70 tun na hektar. Tento výsledek převyšoval i hodnotu z roku 2008 (o 0,14 tun na hektar) a za poslední dvě dekády šlo o nejvyšší hektarový výnos.

Kraj produkuje pětinu obilí v ČR

Středočeský kraj se na celorepublikové slizni obilí podílel téměř jednou pětinou a dlouhodobě byl největším producentem obilí v ČR. Nejčastěji sklizenou obilovinou byla pšenice ozimá (994,7 tis. t), dále následoval ječmen jarní (270,8 tis. t). Nejvyšší meziroční nárůst byl zaznamenán ve sklizni kukuřice na zrno (o 58 %), která zároveň dosahovala mezi obilovinami nejvyššího průměrného hektarového výnosu (9,19 t). Pokles objemu sklizně naopak zaznamenal ječmen ozimý (o 5 %) a také žito (o 2,2 %).

Vysoký meziroční nárůst sklizně a hektarového výnosu kukuřice na zrno

Graf 22 Sklizeň vybraných plodin ve Středočeském kraji v letech 2006 až 2011



Pozn.: grafy hodnotí vývoj ukazatelů v čase a vzhledem k různým stupnicím neslouží k přímému porovnání hodnot

Zdroj: ČSÚ

I přes poklesy osevních ploch roste třetím rokem sklizeň luskovin

Již třetím rokem za sebou vzrostla sklizeň luskovin, mezi rokem 2010 a 2011 o 14,4 %. A to i přesto, že došlo k meziročnímu poklesu osevních ploch luskovin téměř o čtvrtinu. O více než polovinu se tak zvýšil hektarový výnos luskovin z 1,86 tun na 2,81 tun na hektar.

Čtvrtinový nárůst osevní plochy řepky za posledních 5 let

V pěstování olejnatých plodin dominovala řepka (87,2% podíl na sklizni celkem). Pětina republikové produkce připadala na Středočeský kraj. Proti předchozímu roku došlo k mírnému navýšení osevní plochy řepky o 3,9 % a sklizeno bylo o 9,3 tis. t (tj. 4,4 %) více. Pěstování řepky i přes občasné roční výkyvy vykazovalo dlouhodobě rostoucí tendenci. Oproti roku 2006 došlo k nárůstu sklizně o 14,7 % a osevní plocha se navýšila dokonce o čtvrtinu.

Sklizeno nejvíce tun cukrovky technické za posledních 17 let

Mezi okopaninami mělo dominantní postavení pěstování cukrovky technické, u které došlo mezi rokem 2010 a 2011 k více než čtvrtinovému nárůstu sklizeného množství (o 26,9 %). Po devíti letech byla navíc překonána milionová hranice sklizeného objemu (1,152 mil. t) a navíc se jednalo o nejvyšší sklizeň za posledních sedmáct let. Na celorepublikové produkci cukrovky se Středočeský kraj podílel 29,6 %. Hektarový výnos cukrovky činil 67,83 t a proti roku 2010 byl o 13,08 t vyšší. K pětinovému meziročnímu nárůstu sklizeného objemu došlo také u brambor (o 21,5 %) a to i přesto, že plochy každoročně ubylo (od roku 2006 o 8,5 %).

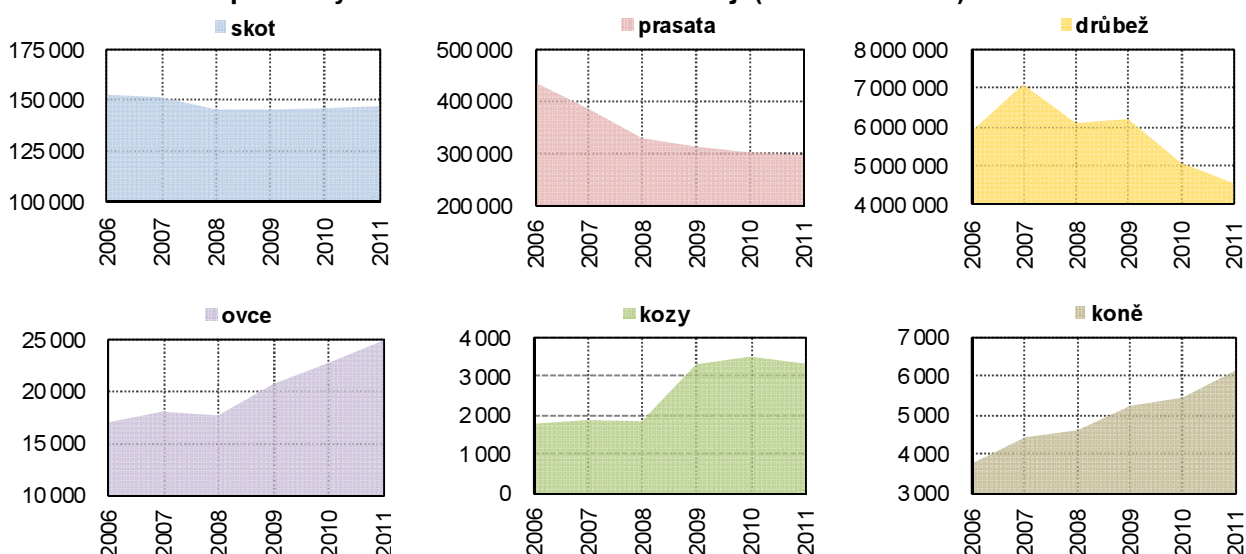
Pětínový meziroční nárůst produkce brambor

Chov skotu již třetím rokem po sobě nepatrně roste

Bylo vyprodukováno nejvíce mléka za posledních 6 let

Soupis hospodářských zvířat jsou prováděny každým rokem k 1. dubnu (naposledy 2012) a k výsledkům za Středočeský kraj bývají zároveň započítány i chovy na území Hl. m. Prahy. Chov skotu se naposledy výrazněji změnil za rok 2008, kdy došlo k 4,1% poklesu. V následujících třech letech pokles ustal a naopak byly zaznamenány velmi mírné meziroční nárůsty, poslední (mezi 1. 4. 2011 a 1. 4. 2012) byl 0,8%. Stagnace či velmi mírný nárůst stavu krav se pozitivně promítly na poslední roční produkci mléka. Přestože v roce 2010 výroba mléka v kraji klesla na nejhorší výsledek za posledních deset let, během roku 2011 už se dokázalo vyprodukovat nejvíce litrů mléka od roku 2005. Dojivost krav se dlouhodobě zvyšovala již od roku 2001, v roce 2011 se proti předchozímu roku zvýšila o 3,2 % na současných 7 529 litrů na jednu dojnici za rok. Krajský výsledek byl třetí nejvyšší v ČR a celorepublikový průměr převyšoval o více než 400 l na jednu dojnici za rok.

Graf 23 Stav hospodářských zvířat ve Středočeském kraji (s Hl. m. Prahou) v letech 2006 až 2011



Pozn.: grafy hodnotí vývoj ukazatelů v čase a vzhledem k různým stupnicím neslouží k přímému porovnání hodnot

Zdroj: ČSÚ

Chov prasat klesá pomaleji než dříve, výroba vepřového se dokonce zvýšila

Chov prasat oproti chovu skotu zaznamenal již pátým rokem po sobě pokles, poslední činil 1,8 % (o 5,5 tis. kusů méně). I přesto se míra poklesu snížila a nebyla již tak výrazná jako v letech 2007 a 2008, kdy došlo k celkovému úbytku více než 100 tis. kusů prasat. Výroba vepřového v roce 2011 po čtyřech předchozích meziročních poklesech vzrostla, stále však dosahovala jen 83,6 % produkce z roku 2006.

Chov drůbeže se propadá, produkce vajec se snižuje

Chov drůbeže v kraji prochází nepříznivým obdobím a po roce 2000 i častými meziročními výkyvy. V letech 2007 a 2008 chov drůbeže rostl až na maximální stav 7 mil. kusů (k 1. 4. 2008). Po tomto období dochází ke značným meziročním ztrátám až na současných 4,5 mil. kusů (k 1. 4. 2012). Chov slepic začal výrazněji upadat později, mezi 2010 a 2011 to bylo o 11,3 % a mezi 2011 a 2012 o 7,5 procentních bodů méně. Vývoj produkce konzumních vajec kopíroval vývoj drůbeže, i když s nižším poklesem po roce 2008.

Stav ovcí a koní roste, chov koz začal stagnovat

I nadále si popularitu držel chov ovcí a beranů, kde až na výjimku za rok 2008 došlo k dlouhodobému nárůstu. V období let 2006 až 2011 vzrostl stav ovcí a beranů v kraji téměř o polovinu. Dlouhodobý růst zaznamenal i chov koní, za posledních pět let došlo k nárůstu stavu téměř o dvě třetiny. U chovu koz se po velkém růstu v letech 2009 a 2010 objevil mírný meziroční pokles.

▪ LESNICTVÍ

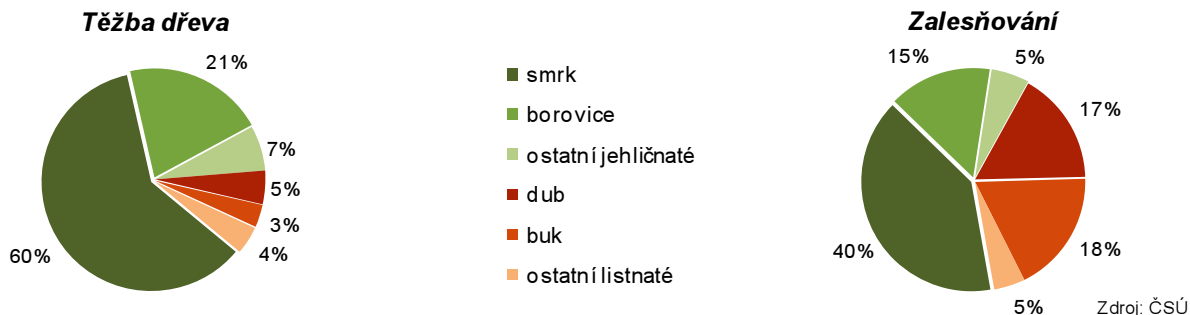
V roce 2011 se vytěžilo nejméně dřeva za posledních 5 let

Obhospodařovaná lesní plocha Středočeského kraje zabírala v roce 2011 z celkové plochy kraje 28,2 %. Nejvíce zalesněným regionem kraje byl okres Příbram (44 %), naopak nejméně zalesněnou oblastí byl okres Kolín (13 %). Během roku proběhla na území kraje celková těžba o objemu 1 630 tis. m³ dřeva; což bylo nejméně za posledních 5 let. V těžbě převažovaly jehličnaté dřeviny

Zároveň došlo k nejrozsáhlejšímu zalesnění

(87,5 %), z toho nejčastěji smrk (68,9 % z jehličnanů). Z listnatých dřevin byly vytěženy nejvíce porosty dubové (39,9 % z listnatých dřevin). Nahodile bylo v lesích zpracováno přibližně 14 % z celkového objemu těžby. Jednalo se o podstatně nižší podíl než v předchozích letech. Polovinu nahodilé těžby zapříčinily živelné pohromy, jednu čtvrtinu pak škodlivý hmyz. V roce 2011 bylo zalesněno celkem 3 012 hektarů plochy, což bylo o 42 hektarů více než v předchozím roce a zároveň nejvíce za posledních 5 let. Z jednotlivých dřevin se na celkovém zalesnění podílely nejvíce smrky (39,1 %), buky (20,9 %), duby (15,5 %) a borovice (13,6 %).

Graf 24 Těžba dřeva a zalesňování podle dřevin ve Středočeském kraji v roce 2011



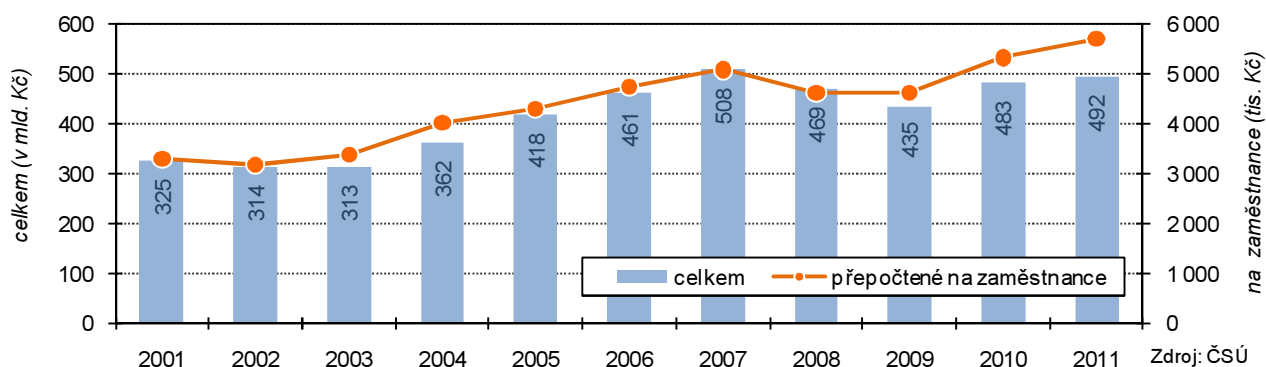
PRŮMYSL

Tržby za prodej průmyslových výrobků a služeb se druhým rokem zvedají, v přepočtu na zaměstnance byly druhé nejvyšší v ČR

Tržby za prodej vlastních výrobků a služeb průmyslové povahy v podnicích se 100 a více zaměstnanci a sídlem v kraji se po propadech v letech 2008 (o 7,7 %) a 2009 (7,3 %) začaly v roce 2010 opět zvedat (o 11,1 %) a nárůst pokračoval i v roce 2011 (o 2,1 %). Tržby přepočtené na zaměstnance činily 5 697 tis. Kč a meziročně vzrostly o 7,2 %. Ve srovnání s rokem 2006 došlo k pětinařnému nárůstu (20,3 %). Bylo to téměř o 2 000 tis. Kč více než republikový průměr a po Ústeckém kraji (6 019 tis. Kč) byly tržby na jednoho zaměstnance druhé nejvyšší v ČR. Vyšší hodnota oproti dlouhodobému vývoji byla zapříčiněna snižováním zaměstnanosti v průmyslových podnicích v období ekonomické recese a pozvolným oživením průmyslové výroby. Tržby za přímý vývoz se na celkové hodnotě podílely 55,9 %. Vrcholem v zaměstnanosti v průmyslu byl rok 2008 s průměrným počtem 101,5 tis. zaměstnanců. Průměrná mzda zaměstnanců v průmyslu nehledě na ekonomické problémy dlouhodobě rostla, od roku 2006 se průměrná nominální mzda zaměstnanců v průmyslu zvýšila o více než 7 tisíc Kč.

Mzdy v průmyslu rostou

Graf 25 Tržby (bez DPH) za prodej vlastních výrobků a služeb průmyslové povahy (běžné ceny) za podniky se 100 a více zaměstnanci ve Středočeském kraji v letech 2001 až 2011



Nejsilnějším průmyslovým odvětvím je výroba motorových vozidel

Zpracovatelský průmysl se na tržbách za kraj v roce 2011 podílel 98,9 %. Nejsilnějším odvětvím Středočeského kraje (dle klasifikace CZ-NACE) byla výroba motorových vozidel, jejíž tržby za rok 2011 tvořily 64,1 % tržeb zpracovatelského průmyslu, tj. o 3,9 procentních bodů vyšší podíl než v předchozím roce. Hodnota tržeb z automobilového průmyslu se po desetinařném propadu v roce 2009 v následujících dvou letech začala zvedat, v roce 2010 narostla o 12,2 % a v roce 2011 o 9,8 % na hodnotu 315,7 mld. Kč

STAVEBNICTVÍ A BYTOVÁ VÝSTAVBA

Propad ve stavebnictví i nadále pokračoval

Stavebnictví⁷ stejně jako průmysl zaznamenalo v roce 2009 propad. Na rozdíl od průmyslu však výsledky za stavebnictví vykazovaly i nadále pokles.

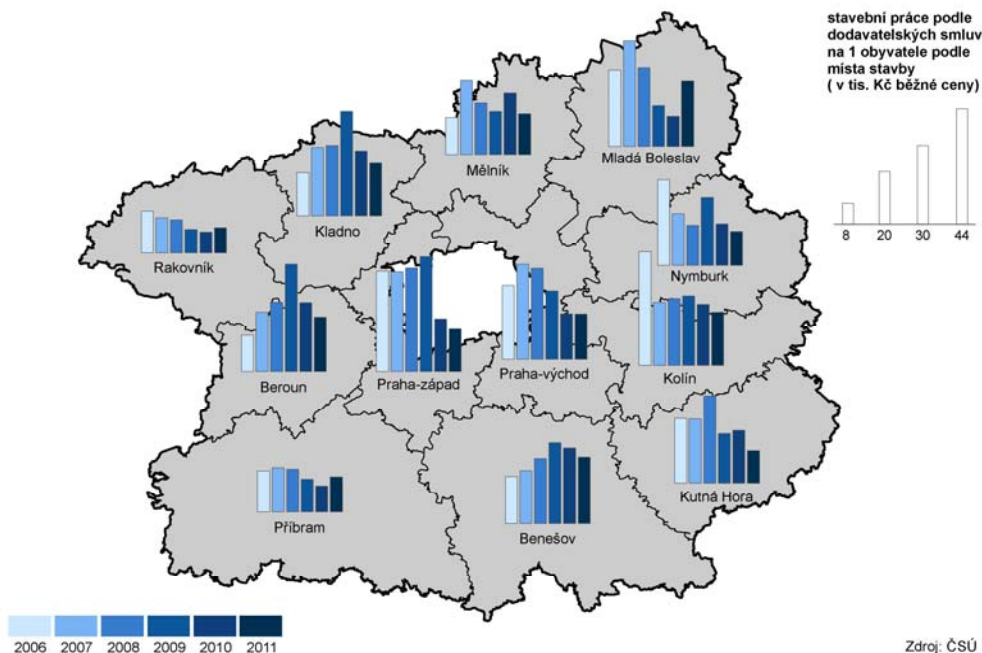
Počet stavebních podniků klesá, klesla i zaměstnanost a došlo ke stagnaci mezd

Problémy ve stavebnictví se nejprve projevily na snižování počtu podniků a s tím zároveň poklesla zaměstnanost v odvětví. Počet středně velkých a velkých podniků (s 50 a více zaměstnanci) se sídlem ve Středočeském kraji byl během roku 2011 průměrně 53, což bylo o 5 méně než v roce 2010 a o 11 méně než v roce 2009. Zaměstnanost se meziročně snížila o 13,2 % a v porovnání s rokem 2009 o více než pětinu (20,6 %). Hospodářské problémy se na rozdíl od průmyslu odrazily ve stavebnictví i na výdělcích. Průměrná mzda v kraji po roce 2009 proti předchozímu období spíše stagnovala, v roce 2011 činila průměrná hrubá mzda ve stavebnictví 26 504 Kč, tj. dokonce o 2,8 % méně než v roce 2009.

Výroba ve stavebnictví poklesla, ale ne tak výrazně jako ve 2010

Základní stavební výroba u středně velkých a velkých podniků se sídlem ve Středočeském kraji za celý rok 2011 dosáhla hodnoty téměř 9,2 mld. Kč v běžných cenách, tj. o 1,5 % méně než v roce 2010. Pokles už však nebyl tak výrazný jako v předchozím roce, kdy došlo ke snížení stavební výroby o 16,9 %.

Kartogram 5 Stavební práce v okresech Středočeského kraje v letech 2006 až 2011



Stavební práce výrazně vzrostly jen v okrese Mladá Boleslav

Hodnota stavebních prací podle dodavatelských smluv a okresu místa stavby v roce 2011 meziročně klesla o 6,4 %. Oproti roku 2010 byl již pokles o 19,7 procentních bodů nižší. Pokles zaznamenalo celkem 8 okresů, nárůst proběhl v okresech Mladá Boleslav, Přeborn, Rakovník a Praha-východ. Hodnota prací v okrese Mladá Boleslav dokonce během roku 2011 dosáhla více než dvojnásobné hodnoty než v předchozím roce. I přes pětinnový meziroční pokles zaznamenal i nadále nejvyšší hodnotu stavebních prací na svém území okres Kladno (3 229 mil. Kč v běžných cenách). Druhý nejvyšší roční objem zaznamenal okres Mladá Boleslav (3 090), naopak nejnižší hodnotu okres Rakovník (546). Neaktivnějšími regiony kraje v objemu stavebních prací přepočtených na obyvatele byly okresy Benešov (25,6 tis. Kč b. c.) a Mladá Boleslav (25,1), nejméně aktivním byl okres Rakovník (9,8).

⁷ podle nové metodiky (od roku 2009) probíhá zjišťování dat za stavební výrobu za podniky se sídlem v kraji s počtem zaměstnanců 50 a více. V předchozích letech se údaje zjišťovaly za podniky s počtem zaměstnanců 20 a více. Údaje podle nové metodiky byly dopočteny zpětně od roku 2006.

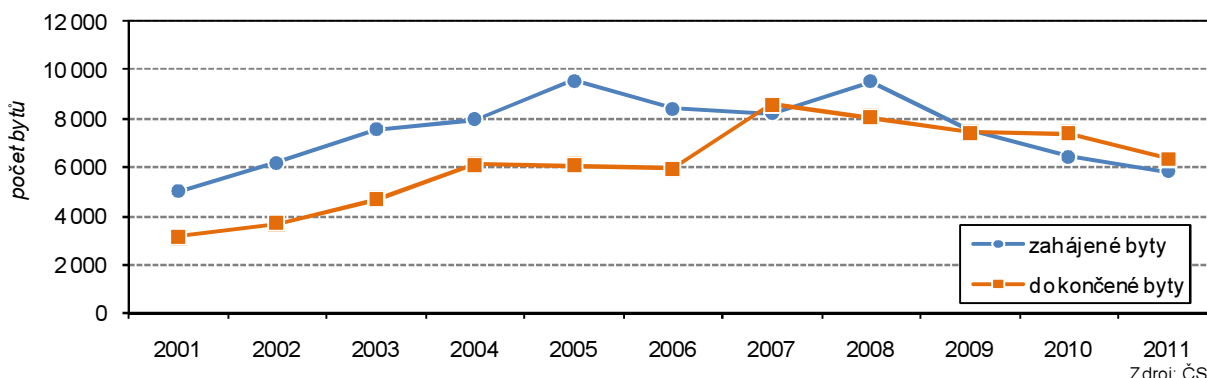
Po dvou letech poklesu přibýlo stavebních povolení a ohlášení

Stavební úřady Středočeského kraje vydaly během roku 2011 celkem 20 377 stavebních povolení a ohlášení, což bylo o 896 více než v roce 2010 (tj. o 4,6 %). Po dvou předchozích šesti procentních poklesech, tak přišel mírný nárůst. Nejvíce povolení během roku 2011 zaznamenaly úřady v okrese Nymburk (o 50 % více), nejvýraznější pokles byl naopak v okrese Praha-západ (o 12 %).

Zahájená bytová výstavba klesá již třetím rokem za sebou, počtem se vrátila do doby o 10 let nazpět

Nepříznivý vývoj ve stavebnictví vyplýval mimo jiné ze situace v oblasti výstavby bytů. Od 90. let do roku 2008 trval dlouhodobý a téměř plynulý nárůst nové bytové výstavby. Nejistá finanční situace a částečná přesycenost trhu začala od roku 2009 ovlivňovat i do té doby velmi vyhledávaný středočeský trh s nemovitostmi. Během období let 2009 až 2011 bylo v kraji zahájeno o čtvrtinu méně bytů než v období let 2006 až 2008. V roce 2008 byl zaznamenán zatím poslední meziroční nárůst (16,0%) a zároveň i historické roční maximum kraje. Dále následovaly už jen mezroční poklesy, naposledy 9,3% v roce 2011. Bytová výstavba kraje se se současným počtem zahájených bytů vrátila do období o více než 10 let nazpět, přibližně mezi roky 2001 a 2002.

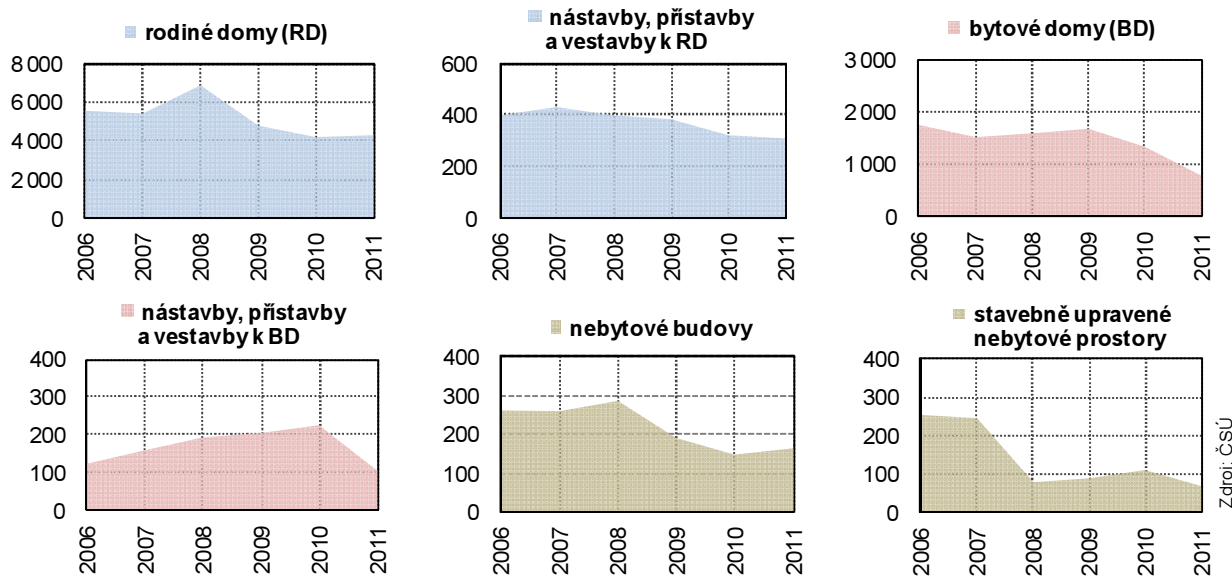
Graf 26 Zahájená a dokončená bytová výstavba ve Středočeském kraji v letech 2001 až 2011



Zvyšuje se podíl zahájených bytů v rodinných domech

Pro Středočeský kraj je typická výstavba rodinných domů, což dokazuje 73,7% podíl na celkovém počtu zahájených bytů v roce 2011 (79,1% vč. nástaveb, přístaveb a vestaveb). Zároveň se jednalo o nejvyšší podíl od roku 1995. Ten vzrostl na úkor bytů v bytových komplexech, a to i přes výrazný tříletý pokles zástavby rodinných domů. Zahájená výstavba v bytových domech zaznamenala v roce 2011 meziroční pokles v počtu bytů o 40,8 % a proti roku 2009 se snížila dohromady o více než polovinu (o 52,9 %).

Graf 27 Zahájené byty podle typu domu ve Středočeském kraji v letech 2006 až 2011



Pozn.: grafy hodnotí vývoj ukazatelů v čase a vzhledem k různým stupnicím neslouží k přímému porovnání hodnot

Pokles zahájených bytů ve většině okresů

Pokles v počtu zahájené bytové výstavby v porovnání posledních dvou tříletých období (2006 až 2008 a 2009 až 2011) vykazovala na území Středočeského kraje i většina okresů. Pokles o více než třetinu zaznamenaly okresy Nymburk (37,9 %) a Praha-východ (36,2 %), o téměř třetinu pak okresy Kolín (32,9 %) a Příbram (32,6 %). Ve třech okresech však došlo mezi obdobími naopak k nárůstu zahájené bytové výstavby. Byly to okresy Rakovník (o 20,6 %), Beroun (6,8 %) a Kladno (0,8 %). Během celého období let 2006 až 2011 bylo nejvíce bytů zahájeno v zázemí hlavního města v okresech Praha-východ (roční průměr 1 769 bytů) a Praha-západ (1 447 bytů ročně). V ostatních okresech kraje se roční průměr pohyboval pod hranici 600 zahájených bytů, nejnižšího průměru dosahoval okres Rakovník (159).

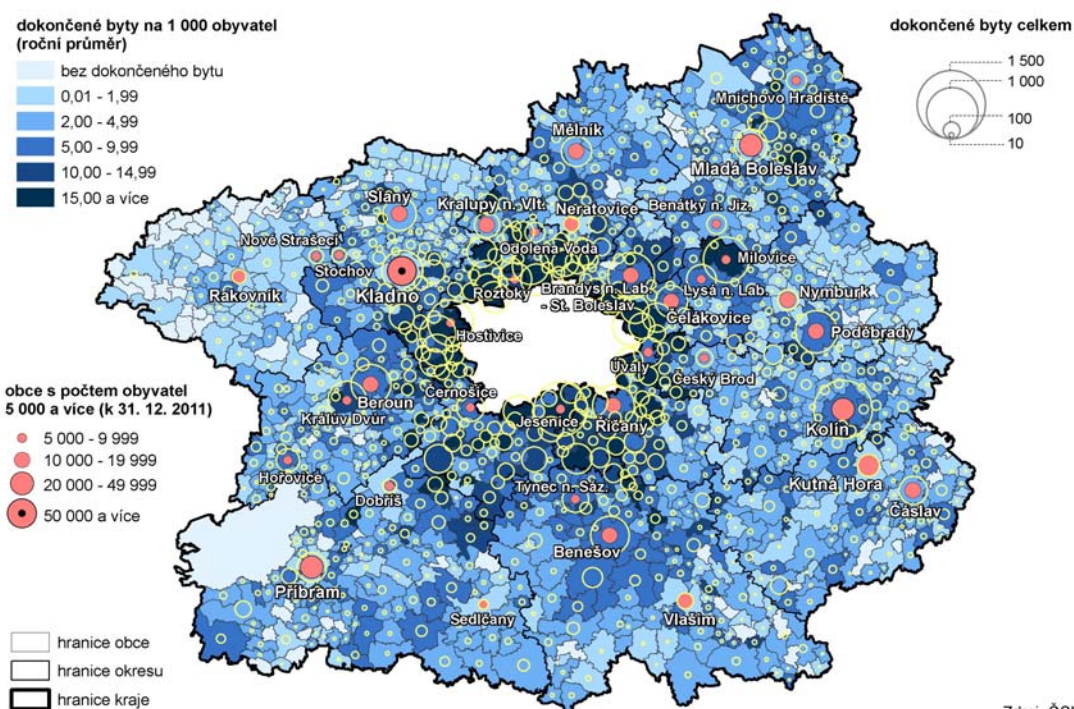
Po třech meziročních poklesech zahájené výstavby začala výrazněji klesat dokončená výstavba

Prudší snižování zahájené výstavby se po roce 2008 již začalo projevovat také na počtu dokončených bytů. V roce 2010 činil meziroční pokles dokončených bytů ještě pouze 0,2 %, v roce 2011 už nastal 13,9% meziroční propad. Pokles dokončené výstavby mezi posledními tříletými obdobími (2006 až 2008 a 2009 až 2011) činil 6,2 % a nebyl tak výrazný jako u zahájených bytů.

Pokles dokončených bytů v polovině okresů

Pokles počtu dokončených bytů mezi oběma tříletými intervaly zaznamenala na území Středočeského kraje polovina okresů, nejvyšší propady se týkaly především okresů Praha-západ (34,5%) a Kolín (29,2%). Naopak o téměř polovinu (47,4 %) bytů více bylo dokončeno ve druhém období v okrese Mělník. Oblastí s nejsilnější bytovou výstavbou v kraji za celé období let 2006 až 2011 byly obce okresů Praha-východ a Praha-západ v zázemí hlavního města.

Kartogram 6 Bytová výstavba v obcích Středočeského kraje v letech 2006 až 2011



▪ VĚDA A VÝZKUM

Ve vědě a výzkumu přibývá pracovišť, roste zaměstnanost a zvyšují se náklady

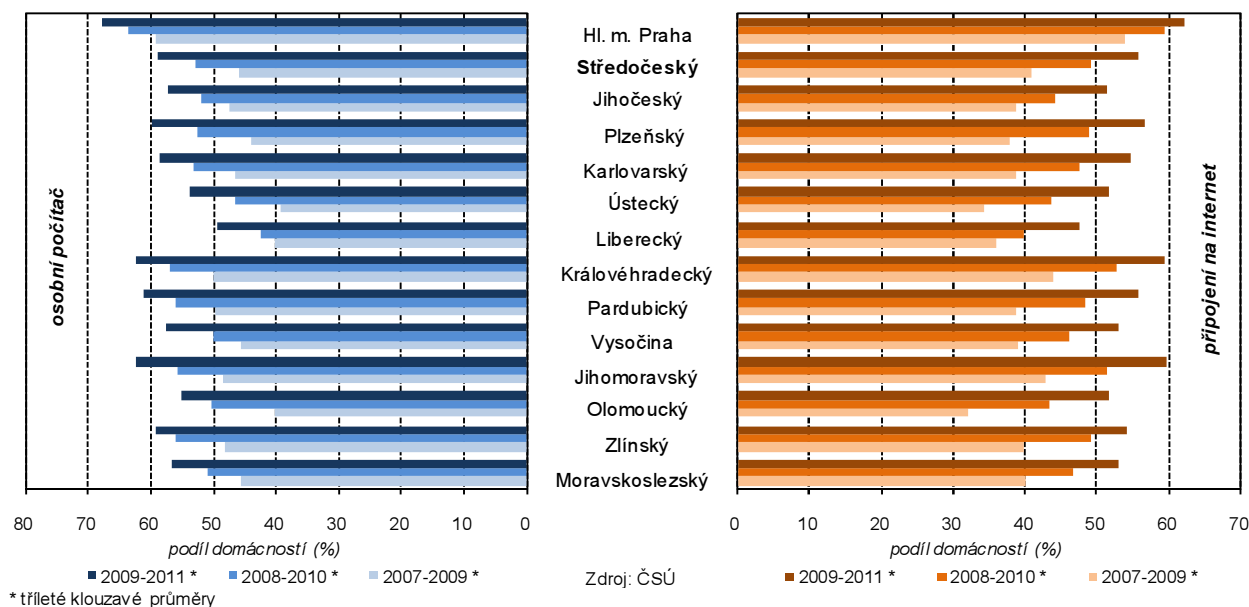
Pracovišť pro vědu a výzkum každoročně přibývá. V roce 2010 bylo na území Středočeského kraje evidováno 225 pracovišť, tedy o čtvrtinu více než v roce 2006 a dokonce dvakrát více než v roce 2001. Většinou se jednalo o pracoviště podnikatelského sektoru (90,7 %), zbylá pracoviště byla z vládních, vysokoškolských a neziskových oblastí. Na vědu a výzkum bylo během roku 2010 vydáno celkem 11 900 mil. Kč, to bylo o 18,4 % více než v roce předchozím. Nejvíce výdajů směřovalo na experimentální vývoj (76,5 %), méně pak na aplikovaný výzkum (16,4 %) a základní výzkum (7,1 %). Ve výzkumných pracovištích Středočeského kraje bylo v roce 2010 v přepočtu zaměstnáno 5 325 osob, z toho každý čtvrtý zaměstnanec byla žena. Zaměstnanost v oblasti vědy a výzkumu každoročně rostla, od roku 2006 o 8,2 % a oproti roku 2001 dokonce o 86,4 %. Z celkového počtu zaměstnaných v této oblasti tvořili 54,2 % výzkumní pracovníci, 30,6 % technici a 11,1 % ostatní pracovníci.

▪ INFORMAČNÍ SPOLEČNOST

Internet si pořídila již více než polovina domácností

Počítačová gramotnost a používání informačních a komunikačních technologií v domácnostech a u jednotlivců každoročně roste ve všech krajích České republiky. Podle posledních dostupných výsledků výběrového šetření, které byly za regiony zpracovávány za tříletý klouzavý průměr let 2009 až 2011, disponovalo 58,8 % středočeských domácností osobním počítačem a 55,9 % domácností kraje osobním počítačem s připojením na internet. Podíl domácností s internetem byl v kraji téměř stejný jako v celé ČR (56,0 %). V předchozím tříletém období (2008 až 2010) disponovalo internetem 49,1 % středočeských domácností a tak bylo poprvé v kraji zaznamenáno více domácností využívající internet než těch, které přístup na internet neměly. V porovnání s obdobím let 2005 až 2007 se počet domácností vybavených internetem dokonce zdvojnásobil.

Graf 28 Domácnosti vybavené osobním počítačem a internetem v krajích v letech 2007 až 2011



Čtvrtina Středočechů nad 16 let nakupuje či prodává přes internet

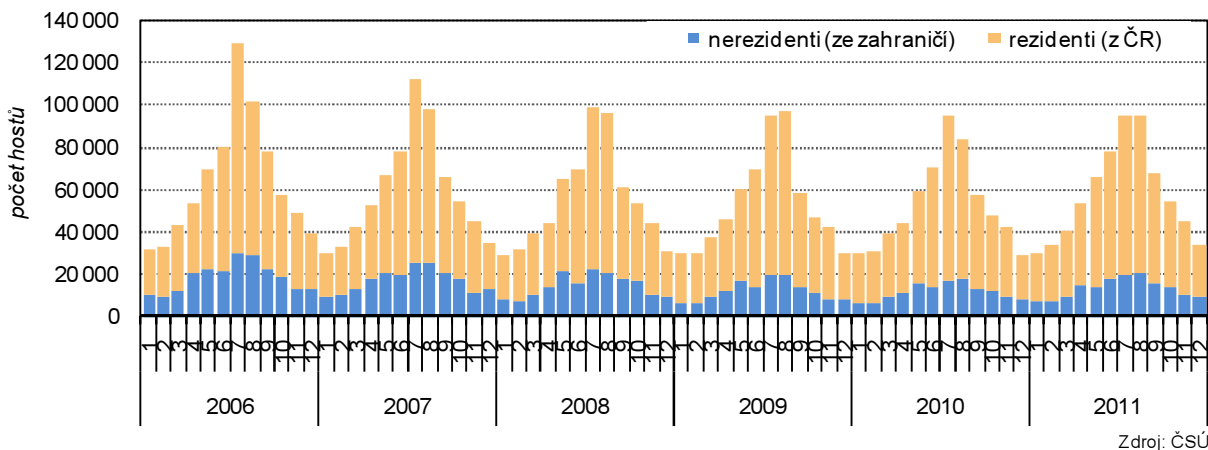
Samostatných pravidelných uživatelů internetu (jednotlivců ve věku 16 let a starší) bylo v posledním šetřeném období zjištěno 56,2 %, což bylo mírně nad republikovým průměrem. Využití internetu je v současnosti různorodé, mezi efektivní způsoby patří např. poskytování prodeje nabízeného zboží či služeb zákazníkovi prostřednictvím internetu, kterého používala v období let 2009 až 2011 více než čtvrtina Středočechů ve věku 16 let a starší (26,3 %). V období let 2005 až 2007 využíval tuto službu pouze každý desátý.

▪ CESTOVNÍ RUCH

Zastavilo se dlouhodobé snižování návštěvnosti kraje

Během roku 2011 přijelo do hromadných ubytovacích zařízení (HUZ) ve Středočeském kraji celkem 694 083 návštěvníků. To bylo o 62,7 tis. hostů více než v předchozím roce. Došlo tak k meziročnímu nárůstu v počtu ubytovaných o 9,9 %. Tím se zastavilo dlouhodobé klesání návštěvnosti kraje, které probíhalo od roku 2005. Meziroční nárůst zaznamenaly všechny kraje ČR, ten ve Středočeském kraji byl po Ústeckém kraji (16,4 %) druhý nejvyšší.

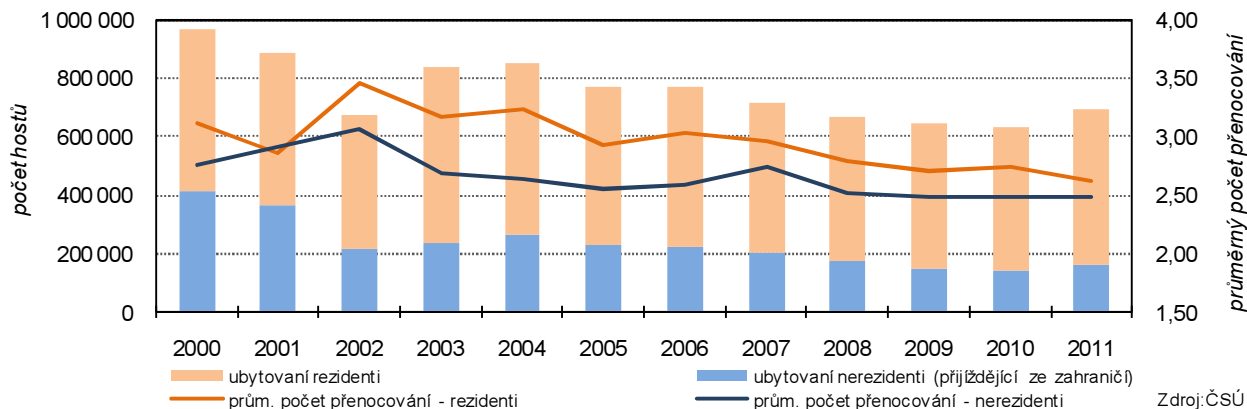
Graf 29 Počet ubytovaných v HUZ ve Středočeském kraji v letech 2006 až 2011



Návštěvnost je mezi kraji průměrná, intenzita a hustota cestovního ruchu velmi podprůměrná

Návštěvnost Středočeského kraje patřila v roce 2011 v ČR k průměrným (6. nejvyšší). Intenzita cestovního ruchu byla ovšem vzhledem k velikosti a lidnatosti regionu oproti ostatním krajům velmi nízká a dosahovala jen 44 % celorepublikového průměru. Na 100 obyvatel kraje připadalo přibližně 55 ubytovaných hostů, na 100 obyvatel ČR připadalo přitom 123 hostů. Nižších hodnot než Středočeský region dosahovaly jen kraje Ústecký (41) a Moravskoslezský (46). Naopak nejvíce ubytovaných hostů na 100 obyvatel zaznamenaly Hl. m. Praha (404) a Karlovarský kraj (232).

Graf 30 Hosté v hromadných ubytovacích zařízeních ve Středočeském kraji v letech 2000 až 2011



Délka pobytu klesá a je pod republikovým průměrem

S počtem návštěvníků se v kraji zároveň v roce 2011 zvýšil počet přenocování o 6,4 %. Nárůst byl nižší než u počtu hostů a tak došlo k mírnému snížení průměrné doby přenocování 1 hosta z 2,68 nocí v roce 2010 na 2,59 nocí v roce 2011. Ke zkracování délky pobytu dochází nepravidelně již od roku 2002, kdy činila průměrná doba ubytování hosta 3,32 nocí. Průměrný počet přenocování byl v kraji v roce 2011 nižší než celorepublikový průměr. Ze všech krajů vynikal Karlovarský kraj, kde byly uskutečňovány nejdelší pobyty (6,19 nocí na hosta).

Počet rezidentů i nerezidentů meziročně stoupl, podíl vzrostl u nerezidentů

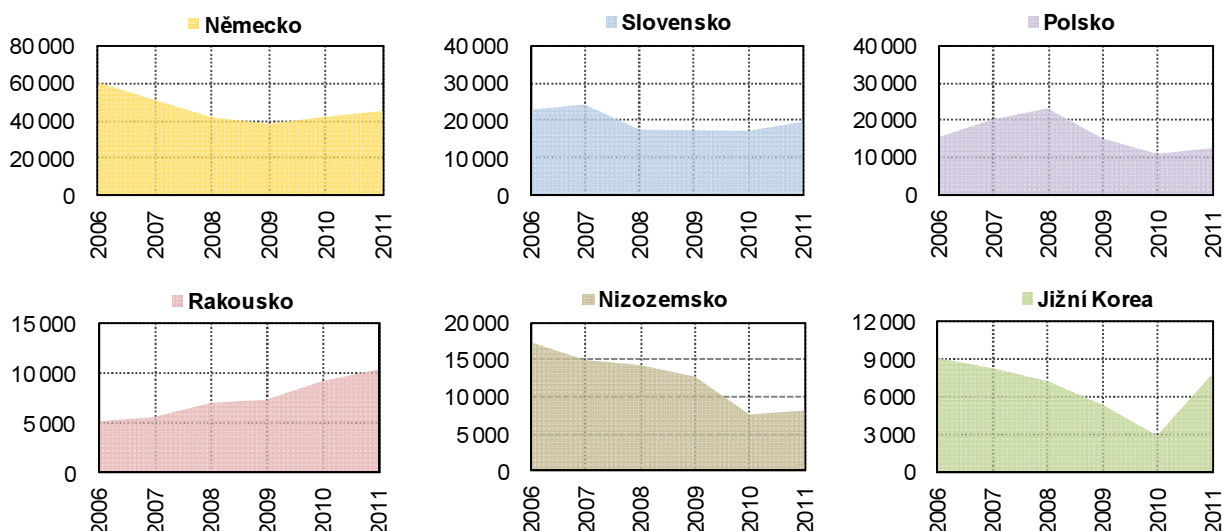
Mezi nejčastěji ubytované hosty Středočeského kraje patřili tuzemští návštěvníci, tzv. rezidenti. V roce 2011 se jich ubytovalo 532,8 tisíc. Početně tak došlo k nárůstu návštěvnosti hostů z ČR o 9,0 %, jejich podíl na celkovém počtu ubytovaných (76,8 % v roce 2011) však poprvé od roku 2004 meziročně klesl.

Meziroční snížení podílu rezidentů vyplývalo z vyššího procentního nárůstu návštěvníků příjezdících ze zahraničí, tzv. nerezidentů. Těch se v roce 2011 ubytovalo přes 161 tisíc, to bylo o 13,1 % více než v předchozím roce.

Více než čtvrtina hostů ze zahraničí přijíždí z Německa

Nejvíce zahraničních návštěvníků přijíždí dlouhodobě z Německa (28,1 %), ale již méně než např. před pěti či deseti lety. V porovnání s rokem 2006 se v kraji ubytovalo o čtvrtinu a v případě srovnání s rokem 2001 dokonce o polovinu méně Němců. Mezi další v pořadí nejpočetnější ubytované nerezidenty patřili v roce 2011 návštěvníci ze Slovenska (podíl 12,1 %), Polska (7,7 %), Rakouska (6,5 %) a Nizozemska (5,1 %). Rok 2011 přilákal opět turisty z Jižní Koreje. Těch přijelo 2,7krát více než v roce 2010 a tvořili tak čtvrtinu přírůstu zahraničních hostů celkem.

Graf 31 Hosté v HUZ Středočeského kraje podle nejčastějších zemí příjezdu v letech 2006 až 2011



Pozn.: grafy hodnotí vývoj ukazatelů v čase a vzhledem k různým stupnicím neslouží k přímému porovnání hodnot

Zdroj: ČSÚ

Průměrná délka pobytů zahraničních hostů je nižší než u tuzemských

Průměrná délka pobytu zahraničních návštěvníků ubytovaných v kraji v roce 2011 činila 2,48 noci a byla o 0,15 nižší než průměrný pobyt tuzemského návštěvníka. Průměrná délka nerezidentů již třetím rokem po sobě držela stejnou hodnotu a v porovnání s rokem 2006 klesla pouze o 0,10 na rozdíl od rezidentů, u kterých se snížila o 0,40. Z nejčastěji příjezdících zahraničních hostů byli v průměru nejdéle ubytováni návštěvníci z Ruska (5,57 noci), nejkratší pobyty naopak vykazovali hosté z Jižní Koreje (1,02 noci).

Pokles návštěvnosti lázeňských ubytovacích zařízení tuzemskými hosty

Lázeňská ubytovací zařízení Středočeského kraje navštívilo v roce 2011 celkem 28,5 tis. hostů, tj. o 2,8 % méně než v předchozím roce. Vývoj návštěvnosti lázeňských ubytovacích zařízení v kraji byl v posledních deseti letech značně kolísavý, v porovnání s rokem 2001 došlo k poklesu o 2,1 %, ve srovnání s rokem 2006 naopak k nárůstu o 38,2 %. Z celkového počtu ubytovaných lázeňských hostů v kraji převažovali rezidenti a to i přes meziroční 5,9% pokles. Ze zahraničí přijel v průměru jen každý osmý lázeňský host. V rámci celé České republiky se Středočeský kraj na návštěvnosti šetřených lázeňských ubytovacích zařízení podílel 4 %. Nejvyšší návštěvnost vykazoval Karlovarský kraj, kde bylo ubytováno přibližně šest z deseti lázeňských hostů v ČR.