

TRH PRÁCE 2022

kód/code: 250119-23



Dostala se Vám do rukou publikace, která obsahuje statistická data z **Výběrového šetření pracovních sil** (VŠPS).
Přináší informace o výši a struktuře zaměstnanosti, nezaměstnanosti a ekonomicky neaktivním obyvatelstvu krajů ČR. Data jsou hodnocena podle doporučení Mezinárodní organizace práce a plně respektují definice jednotlivých ukazatelů VŠPS podle požadavků Eurostatu.

TRH PRÁCE 2022
v krajském srovnání

ZÁKLADNÍ INFORMACE O VŠPS

I. Co je to VŠPS	4
II. Co lze získat z VŠPS	5
III. Jak se zjišťují data	6
IV. Co nelze získat z dat VŠPS	8
V. Jak pracovat s daty VŠPS	10
VI. Datové zdroje a publikace VŠPS	11

TRH PRÁCE V KRAJÍCH ČR

VII. Zaměstnanost	12
VIII. Nezaměstnanost	17
IX. Vzdělání	20
X. Šetření ad hoc modulů	22

I. CO JE TO VŠPS

Výběrové šetření pracovních sil (dále jen VŠPS) provádí Český statistický úřad nepřetržitě od prosince roku 1992 na území celé ČR. Více než 250 tazatelů osloví každé čtvrtletí kolem 50 tisíc respondentů. Cílem VŠPS je získávání pravidelných informací o situaci na trhu práce. Data jsou dále analyzována z různých hledisek, zejména ekonomických, sociálních a demografických.

Výběrové šetření pracovních sil (Labour Force Survey – LFS) probíhá ve všech členských zemích EU podle stejné metodiky řízené Eurostatem.

LFS je jen minimálně ovlivněno specifiky legislativy jednotlivých zemí, a výsledky jsou proto považovány za objektivní nástroj pro porovnávání situace na trhu práce mezi členskými zeměmi EU. Obsah se však stále vyvíjí a v této souvislosti se provádějí příslušné změny v národním dotazníku.

Cílem VŠPS je co nejpřesněji odhadnout výši zaměstnanosti v organizacích a firmách, včetně samostatné činnosti osob podnikajících podle živnostenského zákona a dalších právních norem.

Předmětem šetření jsou všechny osoby **obvykle bydlicí v domácnostech šetřených bytů**, které setrvávají či mají v úmyslu zůstat na území České republiky alespoň jeden rok. Přitom není rozhodující, majili v bytě trvalý, dlouhodobý, přechodný nebo nehlášený pobyt.

Mohou naši tazatelé zazvonit i u Vašich dveří?

Ano, pokud se byt, ve kterém žijete, dostane do našeho výběru.

Velikost výběrového souboru je odvozena především z počtu obyvatel okresu a kraje s ohledem na reprezentativnost výběru.

Výběr bytů k šetření je uskutečňován ve dvou stupních:

- jednotkou výběru prvního stupně je sčítací obvod
- jednotkou výběru druhého stupně je byt

Nejdříve se vyberou sčítací obvody a poté se v rámci vybraných sčítacích obvodů vyberou konkrétní byty. Výběr na prvním stupni je prováděn metodou náhodného výběru s pravděpodobnostmi zahrnutí přímo úměrnými počtu trvale obydlených bytů ve sčítacích obvodech. To znamená, že čím má sčítací obvod více obydlených bytů, tím je větší pravděpodobnost, že bude vybrán.

II. CO LZE ZÍSKAT Z VŠPS

VŠPS umožňuje získat informace o velikosti a struktuře zaměstnaných a nezaměstnaných osob spolu s údaji o ekonomicky neaktivním obyvatelstvu v ČR z hlediska vývoje za posledních 29 let. Široký okruh otázek o sociální a demografické charakteristice respondentů a jejich domácností nabízí množství potřebných informací pro instituce, které je využívají v oblasti sociální a zaměstnanecké politiky. VŠPS dále doplňuje pravidelné údaje Ministerstva práce a sociálních věcí o vývoji na trhu práce a o realizaci aktivní politiky zaměstnanosti.

VŠPS poskytuje informace

- o osobách zaměstnaných, nezaměstnaných a ekonomicky neaktivních
- za celou ČR a jednotlivé kraje ČR
- od roku 1993
- měsíčně, čtvrtletně a ročně (průměry)

Zjišťuje se aktuální struktura zaměstnanosti podle

- pohlaví a věku
- kvalifikace
- odvětví
- charakteru zaměstnání respondentů

Dále jsou šetřeny údaje o

- délce odpracované doby
- rozsahu podzaměstnanosti
- souběhu zaměstnání
- mobility pracovních sil

Stejně tak se zjišťují informace o nezaměstnanosti, např.

- pohlaví, věk a vzdělání nezaměstnaných
- způsob a doba hledání zaměstnání
- údaje o posledním zaměstnání
- údaje o hledaném zaměstnání

VŠPS je jediným kontinuálním zdrojem dat o vzdělanostní struktuře obyvatel ČR.

Šetření se provádí v kalendářních čtvrtletích. Můžeme tak získat nejen údaje za jednotlivá čtvrtletí, ale i roční průměry. Odhady měř zaměstnanosti, nezaměstnanosti a ekonomické aktivity jsou publikovány také za jednotlivé měsíce.

III. JAK SE ZJIŠTUJÍ DATA



Český statistický úřad provádí různá šetření nejen v podnicích, ale i v domácnostech.

Takto se zjišťují např. příjmy, vydání a spotřeba domácností (Statistika rodinných účtů), životní podmínky domácností (šetření SILC) nebo zaměstnanost a nezaměstnanost (Výběrové šetření pracovních sil – VŠPS).



Výběr domácností, které budou osloveny, se provádí tak, že počítač náhodně vygeneruje adresy z databáze domů a bytů v ČR, které splňují jistá kritéria výběru (např. poměrné zastoupení měst a obcí, jejich velikost a lokalita).

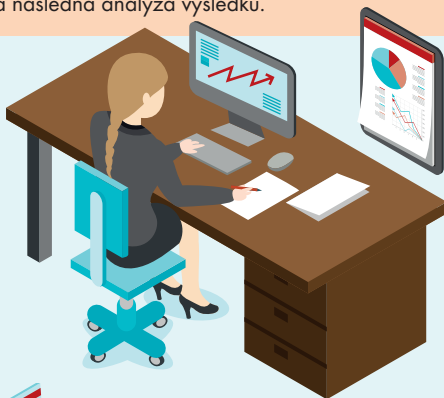


ZÁKLADNÍ INFORMACE O VŠPS



V těchto šetřeních jsou data zjišťována tazateli osobně, případně telefonicky.

Získaná data jsou následně doručena do ČSÚ. V příslušných odděleních ČSÚ pak probíhá jejich zpracování a kontrola, dopočty na celkovou populaci v ČR a následná analýza výsledků.



Nakonec se z dat vytvoří souhrnné statistické údaje, které jsou zpracovány do přehledných tabulek a grafů. Ty jsou pak zveřejněny ve formě publikací na webu ČSÚ.

IV. CO NELZE ZÍSKAT Z DAT VŠPS

Podíl nezaměstnaných osob

V ČR je nezaměstnanost definována dvěma způsoby:

Úřady práce evidují počty dosažitelných uchazečů o zaměstnání, přičemž podmínky dosažitelnosti uchazeče definuje národní legislativa. Tyto údaje používá Ministerstvo práce a sociálních věcí (MPSV) jako podklad pro rozhodovací a legislativní kroky v oblasti domácího trhu práce. Podíl nezaměstnaných osob vyjadřuje podíl dosažitelných uchazečů o zaměstnání ve věku 15–64 let ze všech obyvatel ve stejném věku. VŠPS používá metodiku Mezinárodního úřadu práce (International Labour Organisation – ILO) a Eurostatu (statistický úřad EU). Nezaměstnaný je podle ní jen ten, kdo práci nemá, aktivně ji hledá a je schopen nastoupit do 14 dnů. Z počtu nezaměstnaných se počítá obecná míra nezaměstnanosti. Tyto počty a míry jsou vhodné především k mezinárodnímu srovnání.

Vojáci

Pro vojáky je charakteristické, že jich relativně vysoký počet bydlí v hromadných ubytovacích zařízeních. Tato zařízení nejsou předmětem šetření VŠPS. Jejich počet je vhodné zjišťovat z administrativních zdrojů.

Pendleři

Pendlerem je osoba, která má obvyklé bydliště v ČR, ale pracuje na území jiného státu (nejčastěji v Německu, Rakousku, ale i ve Velké Británii či Irsku). Údaje z VŠPS o pendlerech jsou ale značně podhodnocené, protože je obtížné tyto osoby zastihnout v jejich domácnostech v ČR.



Skrytá zaměstnanost

Ačkoli je šetření VŠPS zcela anonymní, respondenti většinou nevedou práci, která není ve shodě s pracovní legislativou platnou na území České republiky. Proto z VŠPS nelze vysledovat osoby pracující na černo.

Šetření VŠPS je zcela anonymní.

Cizinci

Data z VŠPS nelze využít k analýzám pracovní aktivity cizinců na území ČR. Hlavním důvodem je vymezení osob, které se mohou účastnit šetření, neboť VŠPS zahrnuje jen osoby obvykle bydlící v domácnostech šetřených bytů, které setrvávají či mají v úmyslu zůstat na území České republiky alespoň jeden rok. Tato definice tedy vylučuje osoby žijící v hromadných ubytovacích zařízeních. Přitom z jiných statistik můžeme odhadnout, že v ubytovnách žije relativně vysoký počet cizích státních příslušníků. Velký počet cizinců zde pobývá krátkodobě, či za prací pouze dojíždí z ostatních států (např. ze Slovenska). Dalším důvodem je jejich nižší ochota účastnit se šetření, například z důvodu jazykové bariéry.

Údaje o cizincích je jednoznačně lepší čerpat z administrativních zdrojů. MPSV eviduje počty pracujících cizinců v pozici zaměstnanců a Ministerstvo průmyslu a obchodu (MPO) eviduje pracující cizince, kteří získali živnostenské oprávnění.



V. JAK PRACOVAT S DATY VŠPS

VŠPS je ze své podstaty výběrové šetření, a nešetří tedy celou populaci. Výsledné hodnoty jsou přepočteny na celou populaci ČR, to znamená, že nejsou dotazovány všechny osoby s obvyklým bydlištěm na území ČR.

Zjednodušeně to lze vysvětlit tak, že jedna osoba ve výběru reprezentuje mnoho dalších osob, pokud jsou stejného pohlaví, mají shodný věk a žijí ve stejném regionu. Výsledky lze vztáhnout na celou populaci nebo je použít jako nevážené. Nevážené výsledky zahrnují skutečně vyšetřený počet osob. To nám může pomoci rozhodnout, zda je dané třídění příliš podrobné či není.

Přesnost údajů klesá se snižující se velikostí vzorku. Roční průměry menší než 3000 osob se považují za údaje s nízkou spolehlivostí.

Pokud zajdeme do přílišného detailu, můžeme zjistit, že nám některá hodnota mezičtvrtletně až několikanásobně vzrostla, což je samozřejmě obrovský nárůst. Ve skutečnosti ovšem k žádnému růstu nemuselo dojít, pouze se nám do výběru oproti předchozímu čtvrtletí dostalo o několik osob více. Totéž platí i pro pokles, jak ukazuje příklad v rámečku.

Dle výsledků VŠPS by se dala zformulovat tato věta:

„V 1. čtvrtletí roku 2022 činil počet mužů ve věku 20–24 let s dosaženým středoškolským vzděláním bez maturity, kteří pracovali na částečný úvazek, 0,7 tis. osob, ale ve 2. čtvrtletí roku 2022 to bylo pouze 0,2 tis., což je trojnásobné snížení.“

Ve skutečnosti v prvním čtvrtletí byly ve výběru tři osoby a ve druhém čtvrtletí jedna. Takto definovaný ukazatel je zcela nesmyslný a nemůže poskytnout jakýkoliv relevantní výsledek.

Co jsou výběrové chyby a intervaly spolehlivosti?

S výběrovými šetřeními jsou spjaty tzv. výběrové chyby. Ty vznikají vztažením charakteristik výběrového souboru na celý základní soubor a lze je interpretovat pomocí intervalů spolehlivosti. Např. ve 4. čtvrtletí roku 2022 byla míra nezaměstnanosti 15 a víceletých osob v ČR 2,2 %. Při konstrukci 95% intervalu spolehlivosti leží skutečná hodnota odhadované míry nezaměstnanosti s 95% pravděpodobností mezi 2,0 % a 2,4 %. Více informací o intervalech spolehlivosti a metodice VŠPS naleznete na webových stránkách ČSÚ v záložce Statistika > Zaměstnanost, nezaměstnanost > Metodické poznámky – Výběrové šetření pracovních sil:

https://www.czso.cz/csu/czso/zam_vsps

VI. DATOVÉ ZDROJE A PUBLIKACE VŠPS

Český statistický úřad – www.czso.cz

(Záložka Statistiky > Zaměstnanost, nezaměstnanost)

Analýzy

- Analýza VŠPS
- Postavení českého trhu práce v rámci EU (porovnání ČR s ostatními zeměmi EU, čtvrtletně)

Datové soubory

- Zaměstnanost a nezaměstnanost podle výsledků VŠPS – čtvrtletní údaje (definitivní)
- Zaměstnanost a nezaměstnanost podle výsledků VŠPS – roční průměry
- Trh práce v krajském srovnání
- Trh práce v ČR – časové řady (1993 až 2022)

Rychlé informace

- Zaměstnanost a nezaměstnanost podle výsledků VŠPS (předběžné výsledky, čtvrtletně)
- Míry zaměstnanosti, nezaměstnanosti a ekonomické aktivity (měsíčně)

Prezentace z tiskových konferencí

DALŠÍ ZDROJE DAT O TRHU PRÁCE V ČR

ČSÚ – www.czso.cz (Záložka Statistiky > Mzdy a náklady práce)

- Mzdy a náklady práce

MPSV – <https://www.mpsv.cz/web/cz/statistiky#statistiky-o-trhu-prace>

- Měsíční statistiky nezaměstnanosti
- Nabídka a poptávka na trhu práce
- Zaměstnávání cizích státních příslušníků

MPO – <https://www.mpo.cz/cz/podnikani/zivnostenske-podnikani/statisticke-udaje-o-podnikatelich/>

- Roční přehled podnikatelů a živností

VII. ZAMĚŠTNANOST

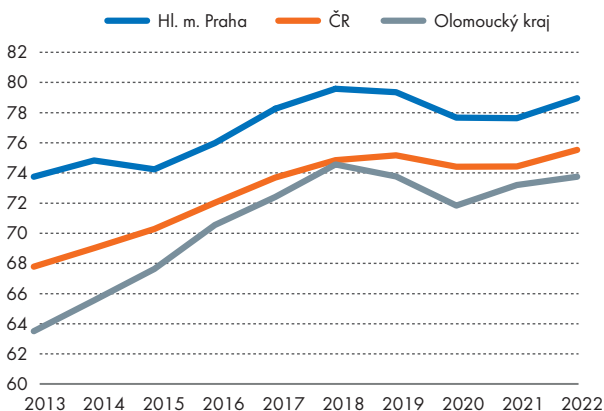
Česká republika je specifická výsadním postavením svého hlavního města v mnoha socioekonomických charakteristikách, včetně trhu práce. Praha (někdy spolu s Brnem) tak velmi ovlivňuje republikové průměry, např. díky nízké míře nezaměstnanosti nebo vysoké míře zaměstnanosti.

Míra zaměstnanosti udává procento zaměstnaných osob z celkového počtu obyvatel.

Za posledních 10 let se míra zaměstnanosti osob ve věku 15–64 let v ČR zvýšila o 7,8 procentního bodu a dosáhla tak na hodnotu 75,5 %. Ke zvýšení míry zaměstnanosti došlo ve všech krajích. Nejlépe na tom byly v roce 2022 Hlavní město Praha (78,9 %) a Středočeský kraj (77,0 %). Nejnižší míru zaměstnanosti měl Ústecký kraj, ve kterém dosáhla hodnoty 72,7 %. Nižší zaměstnanost měly také Moravskoslezský (72,9 %) a Olomoucký kraj (73,7 %).

Nejvyšší zaměstnanosti vynikla Praha, naopak nejnižší zaměstnanost byla v Ústeckém kraji.

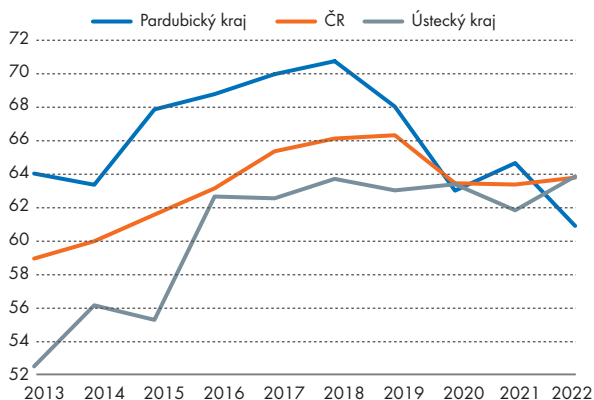
Míra zaměstnanosti osob ve věku 15–64 let v krajích s nejvyšším a nejnižším přírůstkem za posledních 10 let, v %



Zdroj: ČSÚ – VŠPS

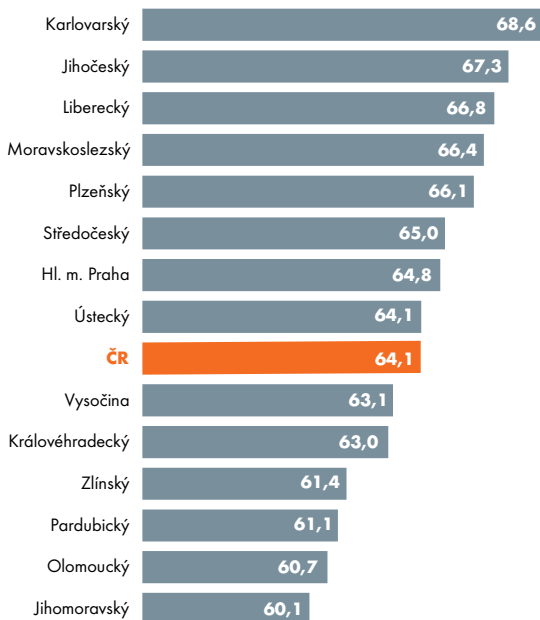
TRH PRÁCE V KRAJÍCH ČR

Míra zaměstnanosti osob ve věku 20–29 let v krajích s nejvyšším a nejnižším rozdílem v uplynulých 10 letech, v %



Zdroj: ČSÚ – VŠPS

Míra zaměstnanosti osob ve věku 20–29 let v krajích ČR, v roce 2022, v %

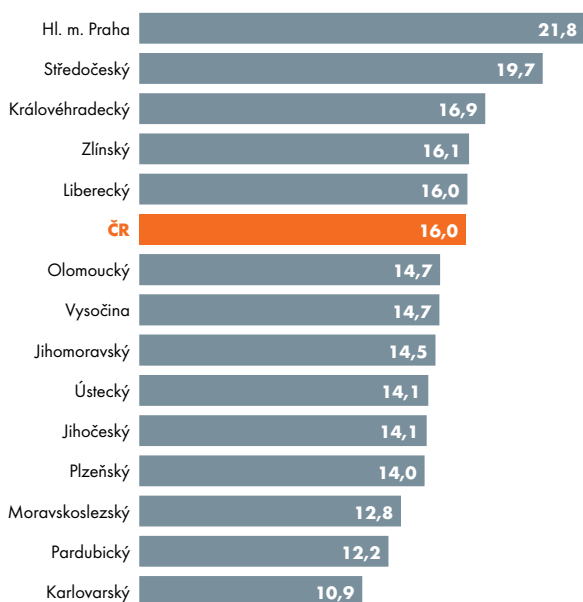


Zdroj: ČSÚ – VŠPS

TRH PRÁCE V KRAJÍCH ČR

Průměrná míra zaměstnanosti osob ve věku 20–29 let v letech 2013 až 2019 rostla až na hodnotu 66,6 %, poté se v roce 2020 snížila na 63,7 % a v roce 2021 na 63,6 %. V roce 2022 následoval mírný nárůst na hodnotu 64,1 %. Nedosahovala tak vysokých hodnot jako celková míra zaměstnanosti osob v produktivním věku 15–64 let. Mladí lidé zůstávali déle ekonomicky neaktivní z důvodu zvyšování svého vzdělání. Také pořadí krajů bylo odlišné od celkové zaměstnanosti. Nejvyšší míra zaměstnanosti osob ve věku 20–29 let byla v roce 2022 v Karlovarském kraji (68,6 %), nejnižší v Jihomoravském kraji (60,1 %).

Podíl podnikatelů (vč. pomáhajících rodinných příslušníků) z celkového počtu zaměstnaných v krajích ČR, v roce 2022, v %

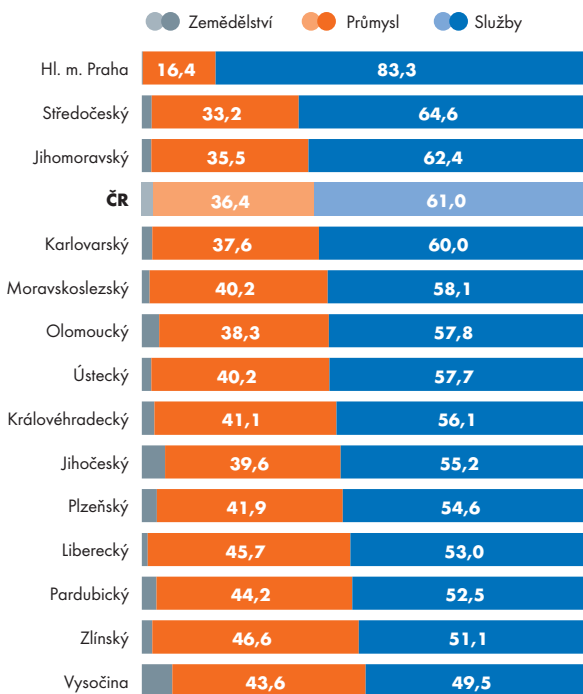


Zdroj: ČSÚ – VŠPS

Podíl podnikatelů (včetně pomáhajících rodinných příslušníků) se v ČR za posledních 28 let zvýšil. Zatímco v roce 1993 podnikalo méně než 10,0 % zaměstnaných, v roce 2020 to bylo 16,9 %. V roce 2022 došlo ke snížení na 16,0 %. Nejvíce podnikali obyvatelé hlavního města Prahy (21,8 %) a Středočeského kraje (19,7 %), nejméně obyvatelé Karlovarského (10,9 %) a Pardubického kraje (12,2 %).

TRH PRÁCE V KRAJÍCH ČR

Podíl zaměstnaných v jednotlivých sektorech národního hospodářství v krajích ČR, v roce 2022, v %



Zdroj: ČSÚ – VŠPS

Vývoj celkové zaměstnanosti v ČR byl provázen pokračujícími změnami v odvětvové skladbě pracujících. V **primárním sektoru** národního hospodářství (**zemědělství, lesnictví a rybnářství**) je v současnosti zaměstnáno nejméně osob ze všech odvětví (v roce 2022 2,5 % zaměstnaných osob). Regiony s nejvyšším podílem zaměstnaných v zemědělství byly v roce 2022 Kraj Vysočina (6,9 %), Jihočeský kraj (5,2 %) a Olomoucký kraj (3,9 %).

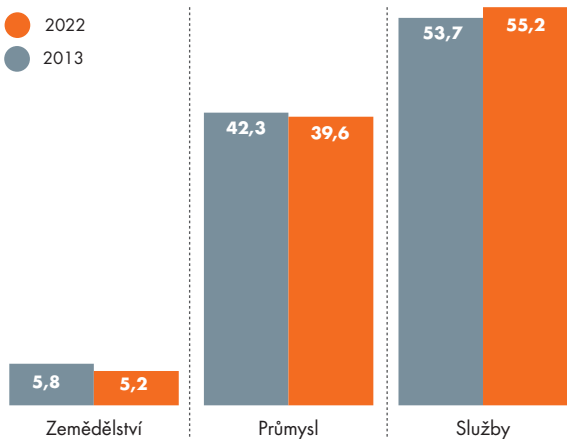
Počet zaměstnaných v **sekundárním sektoru (průmyslu a stavebnictví)** se v posledním desetiletí zvýšil v Pardubickém a mírně i v Královéhradeckém a Jihomoravském kraji. V ostatních krajích došlo k poklesu. Nejvyšší podíl zaměstnaných v tomto sektoru byl v roce 2022 ve Zlínském (46,6 %) a v Libereckém kraji (45,7 %). Nejmenší podíl pracujících v průmyslu a ve stavebnictví byl v hlavním městě Praze (16,4 %), poté ve Středočeském kraji (33,2 %). V roce 2022 pracovalo v průmyslu a stavebnictví téměř 1,9 milionu osob.

TRH PRÁCE V KRAJÍCH ČR

Nejvíce osob pracovalo v ČR v **terciárním sektoru (ve službách)**, podobně jako v ostatních zemích Evropy. Vliv Prahy na průměrnou hodnotu ČR je u tohoto ukazatele markantní. Kromě hlavního města se nad průměr ČR dostal pouze Středočeský a Jihomoravský kraj. Téměř ve všech krajích pracovala ve službách více než polovina zaměstnaných, pouze v Kraji Vysočina to bylo 49,5 %.

Změny v odvětvové struktuře zaměstnaných v ČR dokládá i vývoj v Jihočeském kraji. Také zde se v posledních 10 letech snížil podíl zaměstnaných v primárním a sekundárním sektoru a na významu vzrostly služby. V Jihočeském kraji bylo v roce 2022 ve službách zaměstnáno 55,2 % zaměstnaných, v Praze to bylo 83,3 % zaměstnaných.

Podíl zaměstnaných v jednotlivých sektorech národního hospodářství v Jihočeském kraji v letech 2013 a 2022, v %



Zdroj: ČSÚ – VŠPS

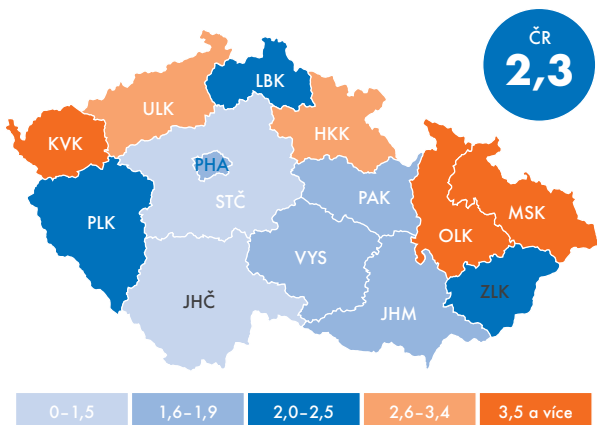
VIII. NEZAMĚŠTNANOST

V roce 2022 bylo v ČR 117,6 tisíce nezaměstnaných osob. Toto číslo je mnohonásobně menší než počet zaměstnaných. Pokud se na počty nezaměstnaných zaměříme z krajského pohledu, je třeba zvláště respektovat zásady práce s daty z výběrových šetření.

Za nezaměstnané se ve VŠPS považují osoby 15leté a starší, které splňují následující 3 podmínky Mezinárodní organizace práce:

- nebyly zaměstnané
- byly připraveny k nástupu do práce do 14 dnů
- v průběhu posledních 4 týdnů aktivně hledaly práci

Míra nezaměstnanosti 15–64letých osob v krajích ČR, v roce 2022, v %



Zdroj: ČSÚ – VŠPS

Míra nezaměstnanosti udává procento nezaměstnaných osob z pracovní síly, kterou tvoří nezaměstnaní a zaměstnaní.

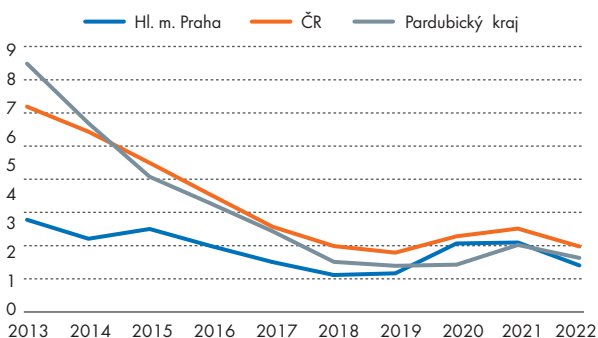
Míra nezaměstnanosti osob ve věku 15–64 let v ČR v roce 2013 činila 7,0 %. V dalších letech postupně klesala až na hodnotu 2,1 %, které dosáhla v roce 2019. Poté do roku 2021 rostla na 2,9 % a v roce 2022 klesla na 2,3 %. Nejvyšší míru nezaměstnanosti vykazovaly Karlovarský a Moravskoslezský kraj (shodně 4,0 %) a nejnižší Středočeský (1,3 %) a dále Jihočeský kraj (1,4 %). K největšímu zvýšení míry nezaměstnanosti oproti předešlému roku došlo v Karlovarském kraji.

TRH PRÁCE V KRAJÍCH ČR

Při porovnání hodnot z let 2013 a 2022 došlo k největšímu zlepšení v Pardubickém kraji, míra nezaměstnanosti zde klesla o 6,6 procentního bodu. K nejmenší změně oproti roku 2013 došlo v hlavním městě Praze. V mezinárodním srovnání je míra nezaměstnanosti v ČR dlouhodobě jedna z nejnižších.

Nejvyšší míra nezaměstnanosti byla v roce 2022 v Karlovarském kraji, nejnižší ve Středočeském kraji.

Vývoj míry nezaměstnanosti 15–64letých osob v krajích s největším a nejmenším zlepšením za uplynulých 10 let, v %

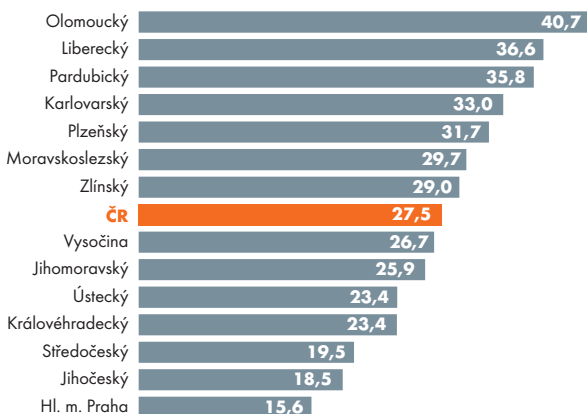


Zdroj: ČSÚ – VŠPS



TRH PRÁCE V KRAJÍCH ČR

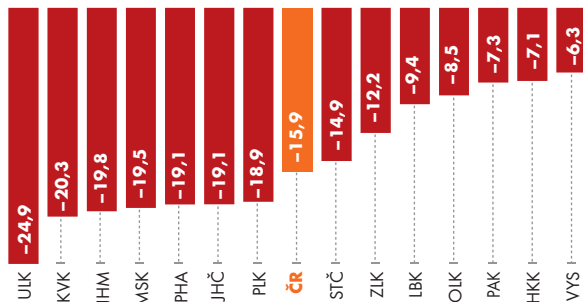
Podíl dlouhodobě nezaměstnaných z celkového počtu nezaměstnaných v krajích ČR, v roce 2022, v %



Zdroj: ČSÚ – VŠPS

V roce 2022 bylo v ČR 32,3 tisíce dlouhodobě nezaměstnaných (bez práce 1 rok a déle), kteří tvořili 27,5 % všech nezaměstnaných. S problémem dlouhodobé nezaměstnanosti se nejvíce potýkal Olomoucký, Liberecký a Pardubický kraj. Procentuálně bylo nejméně dlouhodobě nezaměstnaných v Praze a v Jihočeském kraji. Podíl dlouhodobě nezaměstnaných z celkového počtu nezaměstnaných se mezi roky 2013 a 2022 ve všech krajích snížil.

Změna podílu dlouhodobě nezaměstnaných z nezaměstnaných v krajích ČR za uplynulých 10 let, v procentních bodech

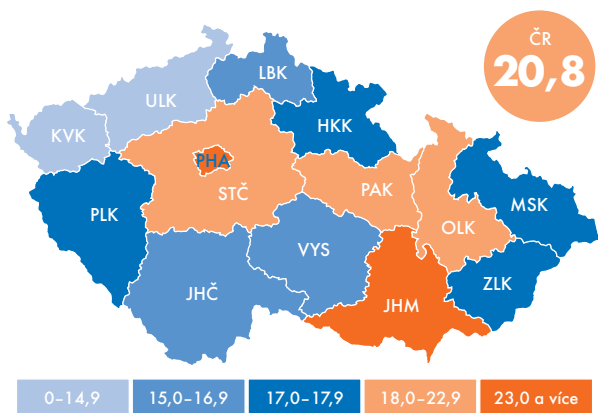


Zdroj: ČSÚ – VŠPS

IX. VZDĚLÁNÍ

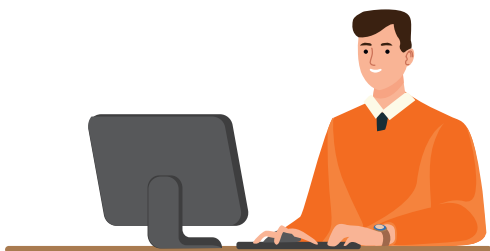
V České republice dlouhodobě převládá podíl středoškolsky vzdělaných (s maturitou nebo bez maturity). Během posledních deseti let vzrostl podíl vysokoškolsky vzdělaných z 16,7 % v roce 2013 na 20,8 % v roce 2022 a snížil se podíl osob, které dosáhly pouze základního vzdělání z 14,8 % v roce 2013 na 13,0 % v roce 2022.

Podíl vysokoškolsky vzdělaných osob z celkového počtu osob ve věku 15 a více let v krajích ČR, v roce 2022, v %

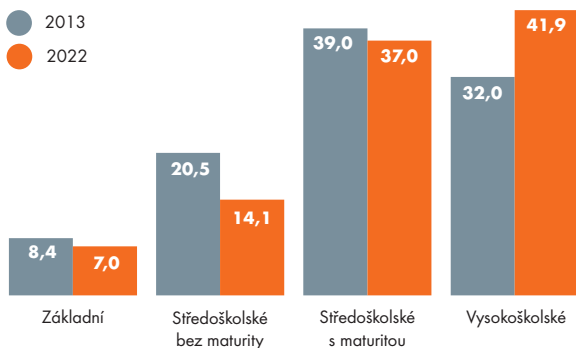


Zdroj: ČSÚ – VŠPS

Nejvzdělanější obyvatelstvo žilo v Praze. Vysokoškolské vzdělání zde mělo 41,9 % obyvatel a středoškolského vzdělání s maturitou dosáhlo 37,0 % osob starších 15 let. Na druhém místě figuroval Jihomoravský kraj s 23,7 % vysokoškoláků v roce 2022. Vzdělanostní strukturu tohoto regionu výrazně ovlivňuje město Brno. Nejmenší podíl vysokoškoláků byl v Ústeckém kraji 12,3 % a v Karlovarském kraji 12,9 %, kde byl zároveň i nejvyšší podíl osob se základním vzděláním.



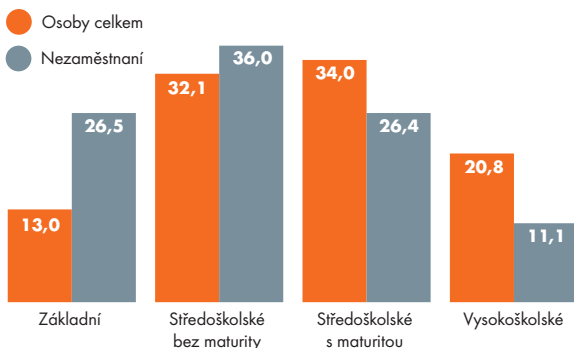
Obyvatelstvo Prahy ve věku 15 a více let dle nejvyššího dosaženého vzdělání v letech 2013 a 2022, v %



Zdroj: ČSÚ – VŠPS

Během posledních 10 let se změnila vzdělanostní struktura obyvatel všech krajů ČR. Mezi kraje s největšími rozdíly patřily Hlavní město Praha a Olomoucký kraj. Ve všech krajích se zvýšil podíl vysokoškolsky vzdělaných osob a snížily se podíly osob se základním vzděláním a středoškolským vzděláním bez maturity.

Vzdělanostní struktura obyvatelstva ČR ve věku 15 a více let a osob nezaměstnaných v roce 2022, v %



Zdroj: ČSÚ – VŠPS

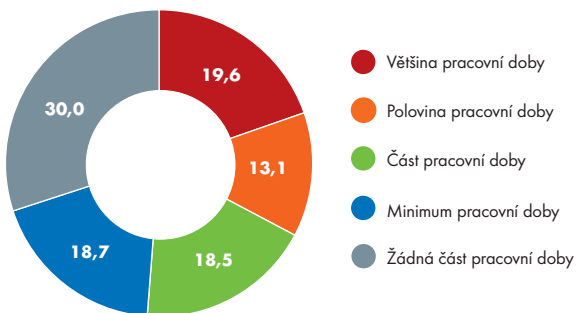
Z dotazníku VŠPS lze zjistit i vzdělanostní strukturu podle ekonomického postavení osob. Z grafu výše vyplývá, že v roce 2022 vyšší nezaměstnanost postihovala osoby se základním vzděláním a středoškolským vzděláním bez maturity.

X. ŠETŘENÍ AD HOC MODULŮ

Šetření ad hoc modulů podle jednotlivých zadání pro daný rok patří k pravidelným zjišťováním v rámci VŠPS. Pro členské státy EU je povinné na základě příslušných nařízení EU a je hrazeno z grantu Eurostatu. Témata ad hoc modulů se v obdobné podobě opakují po pěti až deseti letech, čímž umožňují sledovat změny v delší časové řadě. V roce 2022 modul zjišťoval pracovní dovednosti. Cílovou skupinou byly osoby ve věku 15 až 74 let, které byly v současné době zaměstnané nebo osoby, které opustily své posledních zaměstnání v posledních 2 letech.

První otázka AHM 2022 zjišťovala, kolik času respondent ve svém hlavním zaměstnání tráví prací na počítači, tabletu nebo mobilu. Pro účely šetření se neuvažoval čas strávený telefonními hovory. Jednalo se např. o surfování po internetu, video chatování, čtení a psaní e-mailů, čtení a psaní textových zpráv, práci v textových procesorech, tabulkových editorech nebo o práci na jakémkoli jiném počítačovém softwaru nebo aplikaci pro telefon/tablet (pokladní systémy, čtečky kódů, dotykové navigace atp.), avšak pouze pro pracovní účely a nikoli z osobních nebo rodinných důvodů.

Čas v zaměstnání strávený prací na počítači, tabletu nebo mobilu, v %

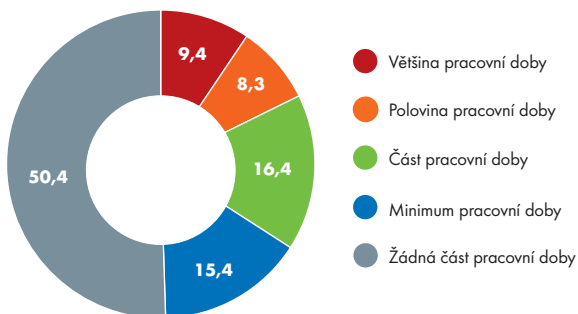


Zdroj: ČSÚ – AHM2022

Cílem otázky bylo zjistit míru využití digitálních technologií pro pracovní účely v různých typech zaměstnání.

Bylo zjištěno, že téměř pětina (19,6 %) respondentů tráví prací na počítači, tabletu nebo mobilu většinu své pracovní doby, 13,1 % respondentů polovinu pracovní doby a 18,5 % respondentů část pracovní doby. Naopak 30 % respondentů ke své práci počítač, tablet ani mobil nepoužívá a 18,7 % respondentů je používá pouze minimálně.

Čas v zaměstnání strávený těžkou fyzickou prací, v %

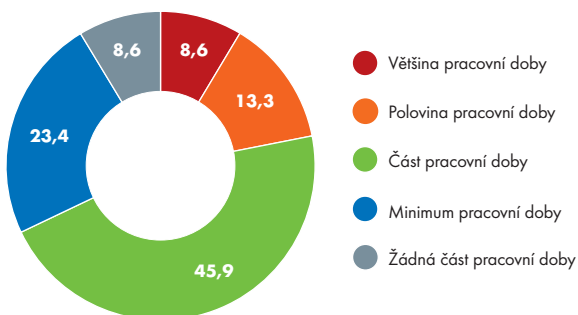


Zdroj: ČSÚ – AHM2022

Cílem této otázky bylo zjistit, jak velkou část pracovní doby tráví respondenti těžkou fyzickou prací. Fyzickou prací jsou myšlené činnosti jako je zvedání, tlačení, tahání nebo přenášení předmětů, zvedání nebo přemísťování lidí, používání těžkých nástrojů, zaujímání únavných nebo bolestivých poloh vč. dlouhodobého stání (kadeřníci, dělníci), používání svalové síly (vojáci, policisté, opatrovníci) nebo profesionální sportovní aktivity.

Polovina respondentů (50,4 %) uvedla, že v práci nezvedá žádná těžká břemena, ani jinak těžce fyzicky nepracuje. Většinu pracovní doby stráví těžkou fyzickou prací 9,4 % respondentů, polovinu pracovní doby 8,3 % respondentů, část pracovní doby 16,4 % respondentů a minimum pracovní doby 15,4 % respondentů.

Čas v zaměstnání strávený verbální komunikací s kolegy nebo vedoucími pracovníky, v %

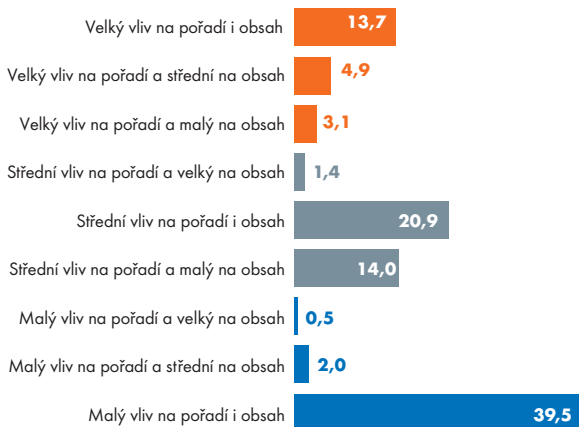


Zdroj: ČSÚ – AHM2022

Následující otázka zjišťovala, kolik času v zaměstnání stráví respondenti verbální komunikací s kolegy nebo vedoucími pracovníky z jejich podniku nebo organizace. Zde se zohledňovala jak komunikace tváří v tvář, tak i telefonická komunikace nebo komunikace prostřednictvím videochatu.

Největší část (45,9 %), respondentů uvedlo, že komunikuje s kolegy nebo vedoucími alespoň část pracovní doby. Většinu pracovní doby stráví komunikací 8,6 % respondentů a polovinu pracovní doby stráví komunikací 13,3 % respondentů. Naopak 8,6 % respondentů nekomunikuje s kolegy ani vedoucími vůbec (jedná se především o respondenty, kteří žádné kolegy ani nadřízené nemají) a 23,4 % respondentů s kolegy a nadřízenými komunikuje pouze minimálně.

Vliv na pořadí a obsah pracovních úkolů, v %



Zdroj: ČSÚ – AHM2022

Další část dotazníku zjišťovala, jak velký vliv mají respondenti na organizaci svojí práce, jak moc mohou ovlivnit pořadí a obsah svých pracovních úkolů, jestli si např. pořadí pracovních úkolů mohou uspořádat podle sebe nebo mohou zvolit metody a nástroje, které pro svou práci použijí.

Nejvíce respondentů uvedlo, že má malý vliv na pořadí i obsah svých pracovních úkolů (39,5 %), 20,9 % respondentů zmiňovalo střední vliv na pořadí i obsah a 14,0 % uvedlo, že pořadí svých pracovních úkolů může ovlivnit středně, ale jejich obsah jen málo. Velký vliv na pořadí i obsah svých pracovních úkolů uvedlo 13,7 % respondentů.

Tento dokument byl vytvořen s finanční podporou Evropské komise – Grant VŠPS 2023 AHM na téma Důchod a účast na trhu práce. Názory v něm vyjádřené jsou názory autora a v žádném případě nemohou být považovány za oficiální vyjádření Evropské komise.



ČSÚ plně respektuje nový evropský právní rámec ochrany osobních údajů (GDPR) a jedná v souladu s ním. Všichni pracovníci ČSÚ jsou navíc dle zákona č.89/1995 Sb., o státní statistické službě, vázáni mlčenlivostí o veškerých šetřených skutečnostech. Do samotného zpracování nevstupují žádné informace, které by identifikovaly dotazované respondenty. Vaše jméno, adresa, telefonní kontakt se v datech určených pro statistické zpracování nezaznamenávají. Informace ze šetření jsou zveřejňovány pouze formou statistických úhrnů. Podrobnosti ke zpracovávání osobních údajů uvádíme na našich webových stránkách.

Český statistický úřad

Na padesátém 81

100 82 Praha 10

tel.: 274 051 111 (ústředna)

email: infoservis@czso.cz

www.czso.cz

Odbor statistiky trhu práce a rovných příležitostí

Kontaktní zaměstnanec:

Ing. Gabriela Stražilová

tel.: 567 109 071

email: gabriela.strasilova@czso.cz

Vydáno v červenci 2023

ISBN 978-80-250-3323-4