

## 2.4 Sociální vývoj

### 2.4.1 Bydlení

Na základě výsledků sčítání lidu, domů a bytů v roce 2001 je ve Zlínském kraji nejmladší domovní fond v rámci republiky. **Průměrné stáří domu** je 41,0 roku, což je o 5,9 roku méně než na republikové úrovni. Nejmladší domovní fond je ve správním obvodu Valašské Klobouky, naopak nejstarší ve správním obvodu Zlín.

Ve skladbě domovního fondu převládají ve všech správních obvodech rodinné domy, podíl rodinných domů na celkovém počtu domů se pohybuje v rozmezí od 89,3 % ve správním obvodu Otrokovice po 96,1 % ve správním obvodu Vizovice.

**Tab. 2.4.1.1 Domovní a bytový fond podle správních obvodů ORP v roce 2001**

Zdroj: SLDB 2001

	Trvale obydlené domy			Neobydlené domy celkem	Trvale obydlené byty		Neobydlené byty	
	celkem	z toho rodinné domy (%)	průměrné stáří domu (roky)		celkem	z toho v rodinných domech (%)	celkem	z toho sloužící k rekreaci (%)
<b>Zlínský kraj</b>	<b>114 576</b>	<b>92,5</b>	<b>41,0</b>	<b>18 826</b>	<b>204 806</b>	<b>58,1</b>	<b>26 441</b>	<b>23,1</b>
v tom správní obvody:								
Bystřice p.Hostýnem	3 821	93,8	42,6	620	5 534	72,7	867	21,0
Holešov	4 628	92,8	42,4	641	7 608	64,7	863	14,3
Kroměříž	14 181	90,7	43,5	2 656	25 002	57,1	3 720	27,8
Luhačovice	3 842	90,2	37,8	570	6 512	61,7	839	20,9
Otrokovice	5 482	89,3	43,7	658	12 867	42,3	1 192	12,7
Rožnov p.Radhoštěm	6 106	92,1	37,5	1 191	12 037	53,5	1 733	36,5
Uherské Hradiště	19 849	94,7	39,1	3 176	29 942	69,8	4 118	20,2
Uherský Brod	12 140	95,8	38,2	2 348	17 960	71,1	2 770	23,1
Valašské Klobouky	5 249	95,5	37,0	865	7 330	76,2	980	24,2
Valašské Meziříčí	7 040	90,5	41,9	1 129	14 481	51,4	1 710	23,9
Vizovice	3 743	96,1	40,6	668	5 108	78,4	900	21,3
Vsetín	11 712	91,2	39,5	2 377	23 483	52,1	3 146	32,5
Zlín	16 783	90,3	45,9	1 927	36 942	45,7	3 603	13,6

Nejvíce **obydlených bytů** absolutně i v přepočtu na obyvatele je ve správním obvodu Zlín, na 1 tis. obyvatel připadá 366,1 bytu. Druhý nejvyšší počet trvale obydlených bytů je ve správním obvodu Uherské Hradiště, v přepočtu na 1 tis. obyvatel je to však až 9. nejvyšší hodnota. Třetí nejvyšší počet obydlených bytů je ve správním obvodu Kroměříž, a to i v přepočtu na tisíc obyvatel.

Podíl 58,1 % trvale obydlených bytů v rodinných domech ve Zlínském kraji je překročen nejvíce ve správním obvodu Vizovice, následují správní obvody Valašské Klobouky a Bystřice pod Hostýnem. Nejnižší podíl je ve správním obvodu Otrokovice.

**Neobydlené byty** v kraji představují 11,4 % bytového fondu, větší zastoupení než je tento krajský průměr je v sedmi správních obvodech, nejvyšší pak ve správním obvodu Vizovice, kde tvoří 15,0 % bytového fondu.

K rekreaci slouží téměř čtvrtina neobydlených bytů v kraji, přitom nejvíce bytů využívaných k rekreaci lze nalézt ve správních obvodech Kroměříž, Vsetín a Uherské Hradiště, z hlediska jejich podílu ve struktuře neobydlených bytů jsou nejvíce zastoupeny ve správních obvodech Rožnov pod Radhoštěm a Vsetín.

V kraji převažují byty ve vlastním domě nebo v osobním vlastnictví ve všech správních obvodech, největší podíl nájemních bytů ve struktuře bytového fondu je ve správním obvodu Zlín, Otrokovice a Vsetín, tedy ve správních obvodech, ve kterých jsou spolu se správním obvodem Valašské Meziříčí i čtyři nejvyšší podíly bytů v bytových domech v kraji. Vzhledem k tomu, že obytné plochy bytů v rodinných domech jsou větší než v bytových domech (ve Zlínském kraji je rozdíl 23,2 m<sup>2</sup>), je i průměrná velikost bytů nejmenší právě v těchto čtyřech správních obvodech s nejvyšším podílem bytů v bytových domech.

**Tab. 2.4.1.2 Vybrané charakteristiky bytového fondu podle správních obvodů ORP v roce 2001**

Zdroj: SLDB 2001

	Trvale obydlené byty	z toho právní důvod užívání bytu (%)		Obytná plocha v m <sup>2</sup> na 1 byt	Počet obytných místností (8 m <sup>2</sup> a více) na 1 byt	Trvale obydlené byty vybavené (%)				
		byt ve vlastním domě nebo v osob. vlastnictví	byt nájemní			vodovodem	připojením na plyn ze sítě	koupelnou nebo sprchovým koutem v bytě	splachovacím záchodem v bytě	ústředním nebo etážovým topením
<b>Zlínský kraj</b>	<b>204 806</b>	<b>65,4</b>	<b>12,3</b>	<b>52,1</b>	<b>2,9</b>	<b>98,1</b>	<b>70,1</b>	<b>95,9</b>	<b>95,9</b>	<b>85,8</b>
v tom správní obvody:										
Bystřice p.Hostýnem	5 534	68,1	12,1	56,7	3,1	98,0	63,4	95,5	95,5	84,4
Holešov	7 608	67,6	10,1	53,3	2,9	98,3	85,8	95,4	95,4	82,9
Kroměříž	25 002	66,9	11,4	53,1	2,9	98,4	81,3	96,1	96,1	84,1
Luhačovice	6 512	66,7	12,9	54,5	3,1	98,4	70,2	96,8	96,8	89,7
Otrokovice	12 867	63,1	14,8	45,9	2,7	99,2	74,5	98,0	98,0	91,7
Rožnov p.Radhoštěm	12 037	62,7	7,1	51,4	3,0	97,9	59,7	95,0	95,0	88,9
Uherské Hradiště	29 942	69,5	11,0	56,5	3,1	97,8	82,6	95,8	95,8	83,3
Uherský Brod	17 960	68,6	10,3	55,9	3,1	97,4	76,6	95,0	95,0	80,3
Valašské Klobouky	7 330	74,0	6,7	54,4	3,0	97,3	34,9	94,7	94,7	80,7
Valašské Meziříčí	14 481	65,2	11,8	50,2	2,9	98,5	71,8	96,2	96,2	89,5
Vizovice	5 108	74,8	7,5	58,8	3,2	97,7	54,4	95,0	95,0	82,7
Vsetín	23 483	57,6	13,0	48,2	2,8	97,0	55,5	93,4	93,4	87,7
Zlín	36 942	61,9	17,6	49,0	2,8	98,7	66,7	97,5	97,5	87,5

## 2.4.2 Ekonomická aktivita

Ekonomicky aktivních osob bylo ve Zlínském kraji při sčítání lidu, domů a bytů v roce 2001 zjištěno 298,6 tis. Jejich podíl na celkovém počtu obyvatel ve srovnání s výsledky z předcházejícího cenzu poklesl z 52,4 % těsně nad hranici 50 % a tím vzrostlo zastoupení osob ekonomicky neaktivních.

**Míra ekonomické aktivity** (podíl ekonomicky aktivních osob na celkovém počtu obyvatel ve věku 15 a více let) v období mezi cenzy klesla v kraji o 6,8 procentního bodu a snížení v jednotlivých správních obvodech se pohybovalo od 10,7 procentního bodu ve Valašských Kloboukách po 5,6 v Rožnově pod Radhoštěm.

Z hlediska pohlaví vedl větší pokles míry ekonomické aktivity u žen v průběhu desetiletí k prohloubení rozdílu v tomto ukazateli. Zatímco v roce 1991 byla míra ekonomické aktivity mužů vyšší o 12,3 procentního bodu, v roce 2001 byl rozdíl 16,8 procentního bodu. Jednoznačně nejvyšší pokles míry ekonomické aktivity byl zaznamenán ve správním obvodu Valašské Klobouky, a to i u obou pohlaví.

Při hodnocení věkové struktury je patrné značné snížení míry ekonomické aktivity osob ve věku 30-49 let a dále ve věkové kategorii 15-29 let, které se neprojevilo pouze ve správních obvodech Valašské Meziříčí a Valašské Klobouky. Nejvyšší míra ekonomické aktivity byla při obou cenzech ve správním obvodu Otrokovice, druhá nejvyšší ve Vizovicích a třetí nejvyšší byla v roce 1991 v Otrokovicích, ale v roce 2001 to bylo v Rožnově pod Radhoštěm.

Ze tří správních obvodů s nejnižší mírou ekonomické aktivity v roce 1991 (Holešov, Kroměříž a Bystřice pod Hostýnem), se v poslední trojici v roce 2001 umístil pouze správní obvod Holešov (spolu s Uherským Brodem a Valašskými Klobouky).

**Index ekonomické zatížení**, který je konstruován jako podíl počtu osob ve věku 0 až 14 let a 65 a více let na počtu všech ekonomicky aktivních osob, se v kraji snížil o 4,3 procentního bodu. Tato skutečnost byla způsobena především poklesem počtu dětí v populaci vlivem nízké porodnosti. Počet dětí do 15 let klesl mezi sčítáními o 24,1 %. Nejvyšší ekonomické zatížení v roce 2001 vykazoval správní obvod Valašské Klobouky, ve kterém jako jediném obvodu v kraji došlo ke zvýšení indexu ekonomického zatížení v průběhu desetiletí (o 4,9 procentního bodu). Dlouhodobě patří ke správním obvodům s nejvyšším ekonomickým zatížením také správní obvody Holešov a Uherský Brod. Naopak nejnižší ekonomická zátěž je ve správních

obvodech Otrokovice, Zlín a Rožnov pod Radhoštěm. V souvislosti s posuny silných populačních ročníků do vyššího věku lze však v budoucnu očekávat značný růst ekonomické zátěže obyvatelstva, a to ve všech správních obvodech.

**Tab. 2.4.2.1 Míra ekonomické aktivity podle správních obvodů ORP v letech 1991 a 2001**

Zdroj: Sčítání lidu, domů a bytů

	Míra ekonomické aktivity												Index ekonomického zatížení		
	celkem		rozdíl 2001-1991	z toho				z toho ve věku							
				muži		ženy		15-29 let		30-49 let		50-59 let			
	1991	2001		1991	2001	1991	2001	1991	2001	1991	2001	1991	2001	1991	2001
<b>Zlínský kraj</b>	<b>67,0</b>	<b>60,1</b>	<b>-6,8</b>	<b>73,3</b>	<b>68,8</b>	<b>61,1</b>	<b>52,0</b>	<b>70,5</b>	<b>66,6</b>	<b>96,7</b>	<b>90,5</b>	<b>72,0</b>	<b>88,2</b>	<b>64,5</b>	<b>60,2</b>
v tom správní obvody:															
Bystřice p. Hostýnem	66,1	59,2	-7,0	73,3	68,5	59,5	50,5	70,6	65,4	96,4	90,2	69,7	87,5	66,4	61,9
Holešov	65,1	58,8	-6,2	72,5	68,1	58,2	50,2	71,0	64,0	96,6	91,1	68,3	85,8	68,1	62,6
Kroměříž	65,2	59,5	-5,7	71,9	68,0	59,1	51,7	69,2	63,1	95,8	88,8	69,3	87,6	67,0	60,3
Luhačovice	69,7	60,7	-9,0	75,3	69,7	64,4	52,3	71,9	66,6	98,2	90,9	76,5	92,8	64,4	61,0
Otrokovice	70,7	63,2	-7,5	76,8	71,3	65,0	55,5	70,1	67,7	97,6	90,0	75,9	92,9	58,4	53,2
Rožnov p. Radhoštěm	66,8	61,2	-5,6	71,9	68,6	61,9	54,2	71,5	70,4	95,8	91,1	62,9	87,6	62,6	58,7
Uherské Hradiště	66,5	59,6	-6,8	73,4	68,7	60,1	51,3	70,9	66,8	96,2	90,3	72,1	86,9	65,0	60,1
Uherský Brod	66,1	57,6	-8,5	73,0	67,4	59,7	48,2	71,4	67,7	96,9	90,5	72,3	82,9	66,7	64,9
Valašské Klobouky	69,0	58,3	-10,7	75,3	68,1	62,8	48,8	74,0	74,3	97,8	89,9	74,7	83,5	65,6	70,5
Valašské Meziříčí	67,1	60,9	-6,2	72,9	68,9	61,6	53,4	69,6	70,6	96,1	91,9	69,1	85,4	63,0	59,5
Vizovice	69,8	62,6	-7,2	76,1	71,8	63,8	53,9	74,7	66,4	97,6	92,2	75,4	92,1	65,2	58,8
Vsetín	66,8	60,5	-6,2	72,5	68,7	61,3	52,8	71,4	68,1	96,2	90,8	69,1	86,9	65,0	59,9
Zlín	67,1	60,7	-6,4	73,4	69,2	61,5	52,9	67,9	62,6	97,7	90,8	77,5	93,0	63,3	58,6

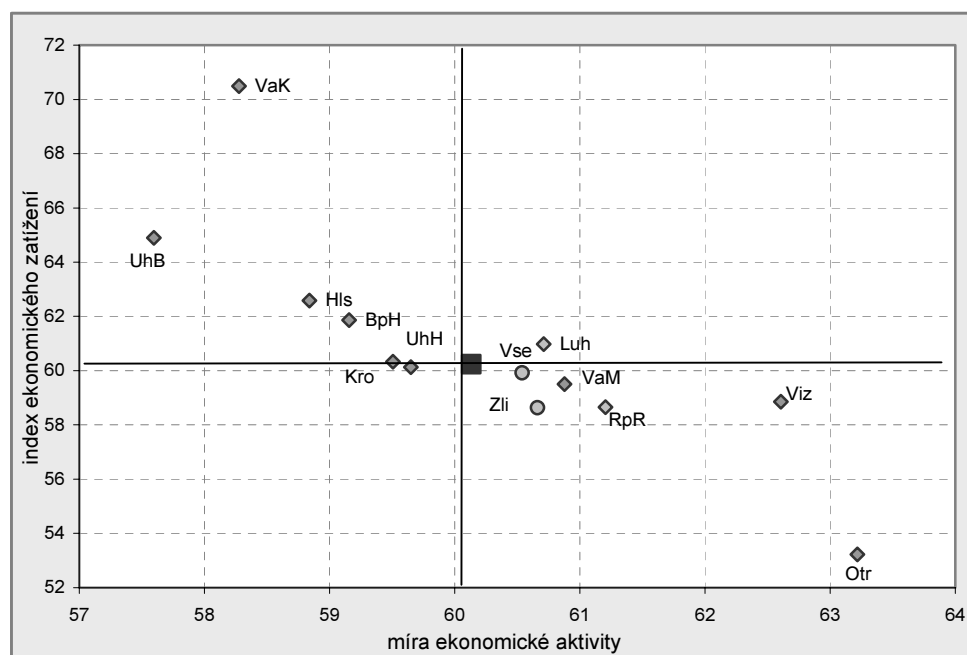
Index ekonomického zatížení - počet dětí ve věku 0-14 let a počet osob ve věku 65 a více let na 100 osob ve věku 15-64 let

Změny v ekonomické aktivitě obyvatel jsou ovlivněny specializací daného regionu na určité odvětví zaměstnanosti. Specifický pohled na difference mezi správními obvody z hlediska odvětvové struktury poskytuje následující tabulka 2.4.2.2, která obsahuje **hodnoty indexů lokalizace** vypočtené na základě dat sčítání lidu. Uvedený index za jednotlivé správní obvody vyjadřuje podíl zaměstnaných v daném odvětví v SO ORP na zaměstnaných v daném odvětví v kraji dělený podílem ekonomicky aktivních ve správním obvodu na ekonomicky aktivních v kraji. Obdobně je pak konstruován index lokalizace za kraj, v tomto případě však ve vztahu k ČR. Díky indexu lokalizace lze tedy hodnotit disproporci zastoupení jednotlivých regionů ve sledovaných odvětvích ve srovnání s krajským průměrem. Hodnota indexu lokalizace rovna jedné signalizuje proporcionální zastoupení odvětví k počtu ekonomicky aktivních, hodnota > 1 znamená nadproporcionální zastoupení odvětví ve srovnání s průměrem kraje, hodnota < 1 představuje naopak odvětvovou podproporcionality.

Nejvyšší meziregionální rozdíly indexů lokalizace v kraji ze všech tří základních sektorů ekonomické činnosti vykazuje primární sektor (tj. odvětví zemědělství, myslivosti a rybolovu). V roce 2001 bylo toto odvětví nadproporcionální ve správních obvodech Holešov, Kroměříž a Valašské Klobouky. Na druhé straně nejnižší lokalizaci zaměstnanosti v zemědělství se vyznačují správní obvody Otrokovice a Zlín.

Rozhodující složku sekundárního sektoru tvoří průmysl, který byl v roce 2001 nadproporcionálně zastoupen především ve správních obvodech Otrokovice a Rožnov pod Radhoštěm. Do odvětví stavebnictví bylo lokalizováno relativně nejvíce zaměstnaných ve správních obvodech Valašské Klobouky a Uherský Brod. Pokud jde o terciární sektor byla hodnota indexu lokalizace > 1 a tedy nadproporcionality zaznamenána pouze ve třech správních obvodech, a to Zlín, Luhačovice a Kroměříž. Ve správním obvodu Luhačovice, jehož centrem je známé lázeňské město, tvoří rozhodující složku zaměstnanosti v rámci terciálního sektoru ubytování a stravování, v menší míře pak zdravotní a sociální péče. Ve zlínském regionu převažuje zaměstnanost v obchodu a v oblasti ubytování a stravování a na Kroměřížsku je pak v terciální sféře rozhodující zaměstnanost v oblasti veřejné správy, obrany a sociálního zabezpečení spolu s oblastí zdravotní a sociální péče a vzdělávání.

**Graf 2.4.2.1 Míra ekonomické aktivity a index ekonomického zatížení ve SO ORP (SLDB 2001)**



Proti roku 1991 došlo k nejvýraznějším změnám ve správním obvodu Vizovice, kde byl největší pokles hodnoty indexu lokalizace v zemědělství a nejvyšší růst hodnoty indexu lokalizace v průmyslu.

**Tab. 2.4.2.2 Indexy lokalizace správních obvodů ORP v letech 1991 a 2001**

Zdroj: Sčítání lidu, domů a bytů

	Počet ekonomicky aktivních obyvatel celkem	Počet zaměstnaných celkem	Index lokalizace odvětví (sektor) ekonomické činnosti									Kvadratická odchylka indexů lokalizace
			prim. sektor	sekundární sektor		terciární sektor						
				A,B	C,D,E	F	celkem	z toho odvětví				
			G	H	I	L	M,N					
<b>Zlínský kraj</b>	<b>298 616</b>	<b>272 340</b>	<b>0,896</b>	<b>1,265</b>	<b>1,113</b>	<b>0,869</b>	<b>0,966</b>	<b>0,950</b>	<b>0,760</b>	<b>0,798</b>	<b>0,959</b>	<b>0,246</b>
v tom správní obvody:												
Bystrice p.Hostýnem	7 879	7 163	1,352	0,991	0,804	0,989	0,927	0,941	1,158	1,501	1,046	0,575
Holešov	10 634	9 828	1,443	0,999	0,911	0,951	1,017	0,674	1,060	1,134	0,928	0,360
Kroměříž	34 957	31 094	1,438	0,850	0,877	1,057	0,873	0,721	1,034	1,348	1,334	0,563
Luhačovice	9 965	9 198	0,981	0,913	1,005	1,085	0,888	2,141	0,992	0,998	1,104	1,333
Otrokovice	18 784	17 325	0,495	1,236	0,761	0,916	1,061	1,040	0,887	0,719	0,736	0,536
Rožnov p.Radhoštěm	18 102	16 481	0,778	1,238	0,747	0,861	0,837	1,459	0,776	0,676	0,780	0,619
Uherské Hradiště	45 110	41 704	1,095	1,061	1,116	0,977	0,961	0,801	1,065	0,929	1,007	0,077
Uherský Brod	25 958	23 759	1,252	1,108	1,165	0,901	0,935	0,912	0,968	1,017	0,843	0,169
Valašské Klobouky	11 295	9 847	1,409	0,920	1,413	0,830	0,721	1,070	0,930	1,183	0,865	0,659
Valašské Meziříčí	21 120	19 189	0,821	0,979	1,031	0,998	0,902	0,883	1,422	0,857	1,066	0,268
Vizovice	8 306	7 822	0,955	1,092	1,120	0,961	1,110	1,075	1,146	0,717	0,788	0,189
Vsetín	34 409	30 433	1,114	1,005	0,881	0,949	0,838	0,997	0,910	1,223	0,996	0,127
Zlín	52 097	48 497	0,534	0,852	1,078	1,182	1,405	1,109	0,901	0,846	1,047	0,663

A + B zemědělství, myslivost, lesnictví, rybolov a chov ryb

C - E průmysl celkem

F stavebnictví

G obchod, opravy motor. vozidel a výrobků pro osobní potřebu a převážně pro domácnost

H ubytování a stravování

I doprava, skladování a spoje

L veřejná správa a obrana, sociální zabezp.

M vzdělávání

N zdravotní a sociální péče; veterinární činnosti

ostatní - jinde nezahrnuté

Pro možnost celkového porovnání regionů navzájem byla použita metoda součtu kvadratických odchylek indexů lokalizace za jednotlivá odvětví od optimální hodnoty (= 1). Zpracovaný výsledek pak vyjadřuje celkovou disproporci zastoupení jednotlivých regionů ve sledovaných odvětvích od podílu ekonomicky aktivních obyvatel regionů na celém území. Čím je hodnota kvadratické odchylky v daném regionu vyšší, tím větší je celková disproporce zaměstnanosti ve sledovaných odvětvích. Ideální hodnota odchylky vyjadřující celkovou proporcionalitu je rovna 0,0. Nejblíže této hodnotě byly v roce 2001 správní obvody Luhačovice, Zlín a Valašské Klobouky. Nejvyšší celková disproporce charakterizovala správní obvod Uherské Hradiště, a to hlavně díky nadprůměrné lokalizaci ve stavebnictví, průmyslu i zemědělství.

Posuzujeme-li podíl jednotlivých regionů na celkovém počtu zaměstnaných v daném odvětví v kraji, pak největší podíly v primárním i sekundárním sektoru připadají na správní obvody Kroměříž, Uherské Hradiště a Vsetín, ve stavebnictví a rovněž i v terciálním sektoru shodně na Zlín, Uherské Hradiště a Kroměříž.

**Tab. 2.4.2.3 Zaměstnanost podle sektoru a odvětví ekonomické činnosti v SO ORP v roce 2001**

Zdroj: SLDB 2001

	Zaměstnané osoby celkem	z toho s uvedeným odvětvím ekonomické činnosti									
		celkem	z toho odvětví (sektor) ekonomické činnosti (absolutně)								
			prim.s.	sekundární sektor			terciární sektor				
			A,B	C,D,E	F	G	H	I	L	M,N	ostatní
<b>Zlínský kraj</b>	272 340	263 676	<b>10 880</b>	<b>102 654</b>	<b>26 246</b>	<b>28 288</b>	<b>9 462</b>	<b>14 464</b>	<b>14 237</b>	<b>30 338</b>	<b>27 107</b>
<b>podíl odvětví (%)</b>	x	<b>96,8</b>	<b>4,1</b>	<b>38,9</b>	<b>10,0</b>	<b>10,7</b>	<b>3,6</b>	<b>5,5</b>	<b>5,4</b>	<b>11,5</b>	<b>10,3</b>
v tom SO ORP (absolutně, podíl odvětví v %):											
Bystřice p.Hostýnem	7 163	6 862	5,7	39,1	8,1	10,1	3,4	6,4	8,2	12,2	6,7
Holešov	9 828	9 258	6,0	39,5	9,2	11,1	2,5	5,9	6,2	10,8	8,9
Kroměříž	31 094	30 073	6,1	34,0	9,0	9,6	2,7	5,8	7,5	15,7	9,7
Luhačovice	9 198	8 850	4,0	35,3	9,9	9,5	7,6	5,4	5,4	12,6	10,2
Otrokovice	17 325	16 714	2,0	47,8	7,5	11,3	3,7	4,8	3,9	8,4	10,6
Rožnov p.Radhoštěm	16 481	15 874	3,2	48,5	7,5	9,0	5,3	4,3	3,7	9,0	9,4
Uherské Hradiště	41 704	40 965	4,4	40,2	10,8	10,0	2,8	5,7	4,9	11,3	10,0
Uherský Brod	23 759	23 433	5,1	42,2	11,3	9,8	3,2	5,2	5,4	9,5	8,4
Valašské Klobouky	9 847	9 447	6,1	37,8	14,9	8,2	4,1	5,4	6,7	10,5	6,3
Valašské Meziříčí	19 189	18 396	3,4	38,6	10,4	9,8	3,2	7,9	4,7	12,4	9,5
Vizovice	7 822	7 538	3,8	41,4	10,9	11,6	3,8	6,1	3,8	8,8	9,9
Vsetín	30 433	29 492	4,7	40,3	9,0	9,3	3,7	5,1	6,8	11,8	9,2
Zlín	48 497	46 774	2,2	32,6	10,6	14,8	3,9	4,9	4,5	11,8	14,7

A + B zemědělství, myslivost, lesnictví, rybolov a chov ryb

C - E průmysl celkem

F stavebnictví

G obchod, opravy motor. vozidel a výrobků pro osobní potřebu a převážně pro domácnost

H ubytování a stravování

I doprava, skladování a spoje

L veřejná správa a obrana, sociální zabezp.

M vzdělávání

N zdravotní a sociální péče; veterinární činnosti

ostatní - jinde nezahrnuté

Ve Zlínském kraji převládá **počet vyjíždějících osob za prací** nad dojíždějícími a podobně je tomu i ve většině správních obvodů kraje. Opačná situace je ve správních obvodech Zlín, Otrokovice, Valašské Meziříčí a Vizovice.

Nejvyšší záporná salda dojížděky jsou ve čtyřech správních obvodech - Uherský Brod, Vsetín, Valašské Klobouky a Holešov, ve kterých ani v jednom odvětví není saldo dojížděky kladné. Poměrně vysoké záporné saldo dojížděky mají rovněž i správní obvody Uherské Hradiště, v primárním sektoru je však v tomto obvodu saldo dojížděky kladné.

Vzhledem k odlišné velikosti správních obvodů je vhodné pro porovnání jednotlivých správních obvodů využít relativní údaj, tj. saldo dojížděky a vyjížděky na 100 pracovních míst. V přepočtu na pracovní místa vyjíždí nejvíce osob ze správního obvodu Valašské Klobouky (30,9 osob), Holešov (26,5) a Uherský Brod (22,4), nejvíce dojíždí do správního obvodu Zlín (12,9). Vysoké saldo dojížděky do správního obvodu Zlín potvrzuje i maximální hodnota (1 148) počtu obsazených pracovních míst, která připadají na 1 tis. zaměstnaných bydlících v tomto správním obvodu. Více pracovních příležitostí než je počet bydlících zaměstnaných na příslušném území bylo zjištěno i ve správních obvodech Otrokovice, Valašské Meziříčí, a Vizovice. Z tohoto pohledu je nejméně příznivá situace ve správních obvodech Valašské Klobouky a Holešov, kde na 1 tis. zaměstnaných připadá 764 a 790 obsazených pracovních míst.

**Tab. 2.4.2.4 Saldo dojížděky za prací podle odvětví ekonomické činnosti podle SO ORP v roce 2001**

Zdroj: SLDB 2001

	Rozdíl mezi vyjíždějícími a dojíždějícími zaměstnanými v SO ORP	z toho s uvedeným odvětvím ekonomické činnosti									
		celkem	z toho odvětví (sektor) ekonomické činnosti								
			primár. sektor	sekundární sektor			terciární sektor				
			A,B	C,D,E	F	G	H	I	K	M,N	ostatní
<b>Zlínský kraj</b>	<b>-5 975</b>	<b>-4 384</b>	<b>-34</b>	<b>1 012</b>	<b>-1 751</b>	<b>-300</b>	<b>-270</b>	<b>-875</b>	<b>-1 349</b>	<b>-320</b>	<b>-497</b>
v tom správní obvody:											
Bystřice p.Hostýnem	-673	-562	27	87	-182	-137	47	-178	-91	-19	-116
Holešov	-2 060	-1 758	-42	-831	-291	-114	-43	-190	-73	14	-188
Kroměříž	-238	-18	11	-55	57	22	-53	-155	43	-20	132
Luhačovice	-835	-691	-22	-275	-316	-97	126	-132	-26	-37	88
Otrokovice	1 289	1 579	7	1 996	264	-329	-72	44	-172	3	-162
Rožnov p.Radhoštěm	-144	-50	-53	680	-131	-13	39	-149	-191	-106	-126
Uherské Hradiště	-1 682	-1 438	5	-469	-482	-25	-53	-193	-126	-80	-15
Uherský Brod	-4 344	-3 802	-48	-1 138	-1 103	-253	-143	-321	-364	-69	-363
Valašské Klobouky	-2 322	-2 100	-40	-558	-777	-127	-89	-168	-182	-40	-119
Valašské Meziříčí	973	1 007	29	430	340	58	-41	268	-197	91	29
Vizovice	132	253	-13	845	-127	-123	-13	-73	-123	6	-126
Vsetín	-3 269	-2 926	-17	-1 397	-644	-194	-54	-200	-157	-113	-150
Zlín	7 198	6 122	122	1 697	1 641	1 032	79	572	310	50	619

Z hlediska odvětví je nejvyšší převaha počtu obsazených pracovních míst na 1 tis. bydlících zaměstnaných v průmyslu a stavebnictví ve správním obvodu Otrokovice, a to 1 245. V terciálním sektoru je převaha pouze ve dvou správních obvodech – Zlín (1 140) a Valašské Meziříčí (1 020).

**Tab. 2.4.2.5 Pracovní místa podle sektoru a odvětví ekonomické činnosti v SO ORP v roce 2001**

Zdroj: SLDB 2001

	Pracovní místa celkem	z toho s uvedeným odvětvím ekonomické činnosti									
		celkem	z toho odvětví (sektor) ekonomické činnosti (absolutně)								
			prim.s.	sekundární sektor			terciární sektor				
			A,B	C,D,E	F	G	H	I	L	M,N	ostatní
<b>Zlínský kraj</b>	<b>266 365</b>	<b>257 846</b>	<b>10 846</b>	<b>103 666</b>	<b>24 495</b>	<b>27 988</b>	<b>9 192</b>	<b>13 589</b>	<b>12 888</b>	<b>29 521</b>	<b>25 661</b>
<b>podíl odvětví (%)</b>	<b>x</b>	<b>96,8</b>	<b>4,2</b>	<b>40,2</b>	<b>9,5</b>	<b>10,9</b>	<b>3,6</b>	<b>5,3</b>	<b>5,0</b>	<b>11,4</b>	<b>10,0</b>
v tom SO ORP (absolutně, podíl odvětví v %):											
Bystřice p.Hostýnem	6 490	6 206	6,7	44,7	6,0	8,9	4,5	4,3	7,6	11,3	5,9
Holešov	7 768	7 274	7,1	38,8	7,7	12,5	2,5	4,9	6,9	11,4	8,2
Kroměříž	30 856	29 883	6,2	34,0	9,2	9,8	2,5	5,3	7,7	16,2	9,2
Luhačovice	8 363	8 049	4,1	35,4	7,0	9,2	10,0	4,3	5,6	14,5	9,8
Otrokovice	18 614	17 990	1,9	55,5	8,5	8,7	3,0	4,7	2,6	6,9	8,2
Rožnov p.Radhoštěm	16 337	15 732	2,9	53,3	6,7	9,0	5,6	3,4	2,5	7,6	8,9
Uherské Hradiště	40 022	39 270	4,6	40,7	10,0	10,4	2,8	5,4	4,8	11,5	9,8
Uherský Brod	19 415	19 137	5,9	45,7	8,1	10,7	3,2	4,7	4,7	9,4	7,7
Valašské Klobouky	7 525	7 198	7,5	41,9	8,7	8,9	4,1	4,7	6,3	11,6	6,2
Valašské Meziříčí	20 162	19 367	3,4	38,9	11,6	9,6	2,8	8,9	3,4	12,4	8,8
Vizovice	7 954	7 626	3,6	52,0	9,1	9,8	3,5	5,1	2,1	7,1	7,6
Vsetín	27 164	26 297	5,2	39,9	7,7	9,6	3,9	5,0	7,0	12,2	9,3
Zlín	55 695	53 817	2,1	31,5	12,2	14,8	3,5	5,3	4,5	11,5	14,5

A + B zemědělství, myslivost, lesnictví, rybolov a chov ryb

C - E průmysl celkem

F stavebnictví

G obchod, opravy motor. vozidel a výrobků pro osobní potřebu a převážně pro domácnost

H ubytování a stravování

I doprava, skladování a spoje

L veřejná správa a obrana, sociální zabezp.

M vzdělávání

N zdravotní a sociální péče; veterinární činnosti

ostatní - jinde nezahrnuté

### 2.4.3 Nezaměstnanost

Zlínský kraj je krajem s průměrnou nezaměstnaností v rámci České republiky. Z dlouhodobého pohledu je nejvyšší míra nezaměstnanosti ve správních obvodech Valašské Klobouky, Kroměříž a Vsetín. Naproti tomu nejnižší hodnota je ve správních obvodech Zlín, Vizovice a Uherské Hradiště.

Jestliže hodnotíme nárůst počtu uchazečů podle jednotlivých správních regionů, pak v porovnání s rokem 2000 došlo k nárůstu ve všech správních obvodech a to v rozmezí od 102 osob ve správním obvodu Luhačovice po 1 005 ve Zlíně. Jestliže použijeme pro srovnání rok 2002, pak v 6 správních obvodech došlo k poklesu (nejvíce ve Zlíně o 660 osob a Vizovice o 499 osob). Naopak největší nárůst byl zaznamenán ve správních obvodech Kroměříž (485 osob), Valašské Meziříčí (280) a Holešov (249).

Pozitivní trend **snížení počtu nezaměstnaných osob** ve věku do 24 let, který se projevil na úrovni republiky, se potvrdil i ve Zlínském kraji. Částečně je to důsledek demografického vývoje, avšak tato změna souvisí také s lepšími podmínkami pro uplatnění mladých lidí na trhu práce v důsledku postupného zlepšování ekonomické situace, lepší adaptabilitou mladých lidí na měnící se podmínky a v neposlední řadě i s odebráním podpory v nezaměstnanosti absolventům škol.

Nejvíce se pokles podílu uchazečů o zaměstnání do 24 let na celkovém počtu uchazečů projevil ve správním obvodu Uherský Brod, kde tento podíl byl v roce 2002 mírně nadprůměrný, v roce 2005 pak nejnižší v kraji. Druhý největší pokles byl zaznamenán ve správním obvodu Uherské Hradiště, z druhého nejvyššího v roce 2002 vzrostl v roce 2005 mírně nad průměr kraje. Největší podíl osob do 25 let ve struktuře uchazečů o zaměstnání byl v obou srovnávaných letech ve správním obvodu Holešov, a to i přesto že klesl o 7,2 procentního bodu.

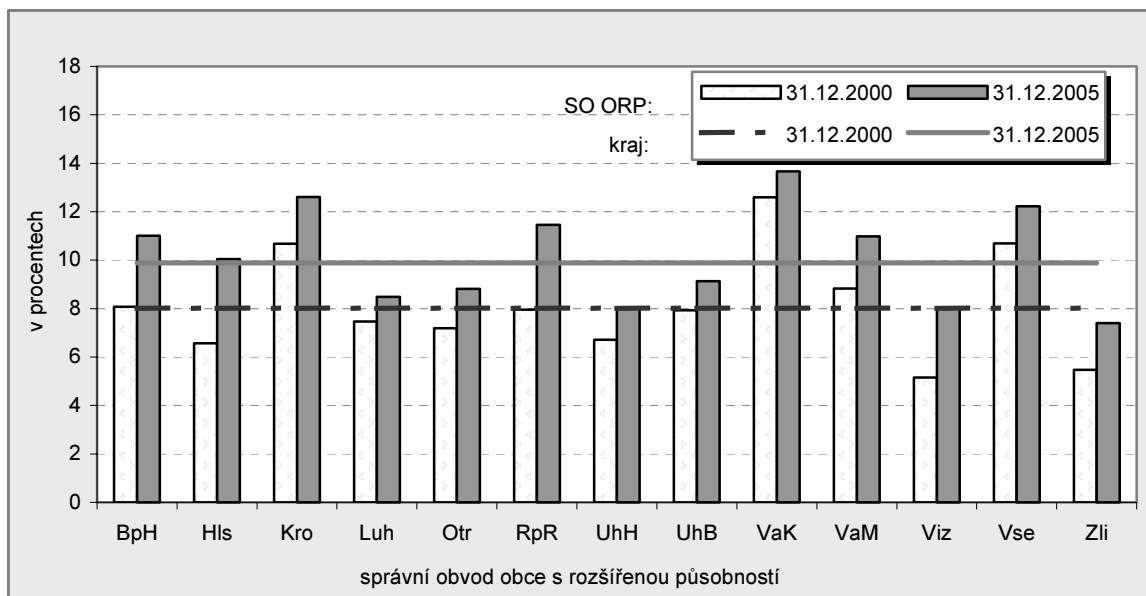
**Tab. 2.4.3.1 Vývoj nezaměstnanosti v SO ORP v letech 2000 - 2005 (k 31. 12.)**

Zdroj: Ministerstvo práce a sociálních věcí ČR

	Index počtu uchazečů o zaměstnání (%) rok 2005 k roku		Rozdíl podílů z celkového počtu uchazečů 2005 - 2002 (procentní body)					Rozdíl míry nezaměstnanosti (procentní body) rok 2005 k roku	
			osob ve věku		osob s délkou evidence		žen	2000	2002
	2000	2002	do 24 let	50 a více let	do 6 měsíců	nad 12 měsíců			
<b>Zlínský kraj</b>	<b>123,3</b>	<b>99,1</b>	<b>-6,8</b>	<b>6,1</b>	<b>-1,1</b>	<b>6,9</b>	<b>3,0</b>	<b>1,87</b>	<b>-0,09</b>
v tom správní obvody:									
Bystřice p.Hostýnem	136,3	118,1	-8,0	1,8	-1,7	7,5	2,7	2,93	1,69
Holešov	152,8	130,4	-7,2	5,6	-4,0	13,7	9,7	3,47	2,34
Kroměříž	118,1	112,4	-5,6	6,3	-1,2	5,8	0,9	1,93	1,39
Luhačovice	113,7	92,4	-3,4	2,1	1,3	7,6	4,8	1,02	-0,70
Otrokovice	122,7	87,5	-8,2	6,6	-3,9	10,9	2,7	1,63	-1,26
Rožnov p.Radhoštěm	144,0	111,4	-5,0	6,2	-3,3	6,9	4,2	3,50	1,17
Uherské Hradiště	119,8	95,5	-9,5	8,2	-1,0	6,5	4,8	1,33	-0,38
Uherský Brod	115,1	94,8	-11,0	7,2	0,6	6,9	6,1	1,20	-0,50
Valašské Klobouky	108,5	106,6	-6,8	2,9	-2,3	4,6	3,7	1,07	0,85
Valašské Meziříčí	124,4	113,7	-4,8	7,2	-0,8	6,3	0,3	2,15	1,33
Vizovice	155,1	109,4	-7,0	6,9	-2,2	9,7	1,5	2,84	0,69
Vsetín	114,3	89,4	-5,9	7,2	4,4	0,7	0,1	1,53	-1,45
Zlín	135,3	85,4	-6,6	5,6	-5,2	11,9	3,7	1,93	-1,27

Stále problematičtější je zvyšování podílu nezaměstnaných ve věku 50 a více let. Důvodem nezaměstnanosti této věkové skupiny je zejména ztráta zaměstnání v období, kdy ještě nesplňují podmínky pro přiznání starobního důchodu, ale na trhu práce již obtížně hledají uplatnění. Rostoucí podíl uchazečů této věkové kategorie souvisí také s každoročně se prodlužující věkovou hranicí pro odchod do starobního důchodu.

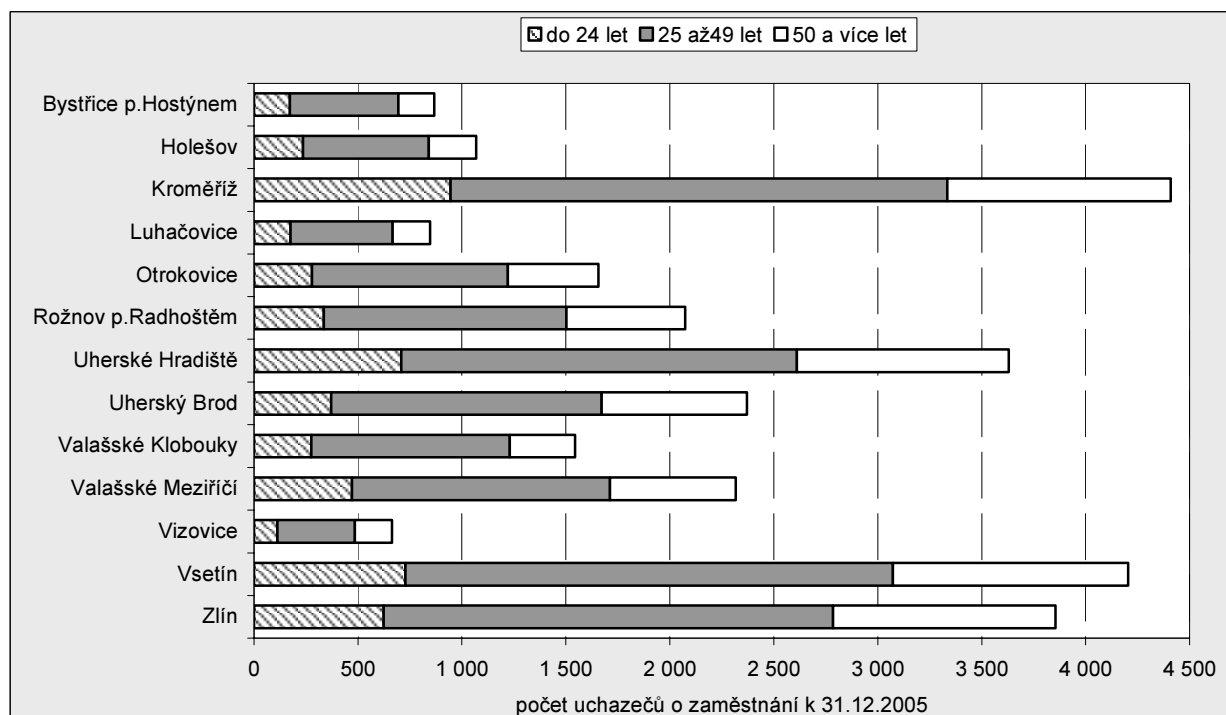
**Graf 2.4.3.1 Míra nezaměstnanosti k 31.12.**



Zatímco v roce 2002 byly největší podíly těchto uchazečů starších 50ti let na celkovém počtu uchazečů o zaměstnání ve správních obvodech Uherský Brod, Zlín a Rožnov pod Radhoštěm, v roce 2005 se díky maximálnímu nárůstu zařadil mezi Uherský Brod a Zlín správní obvod Uherské Hradiště. Naopak dlouhodobě nejmenší podíly jsou ve správních obvodech Bystřice pod Hostýnem a Valašské Klobouky.

Řadu negativních ekonomických a sociálních dopadů přináší **dlouhodobé zvyšování nezaměstnanosti** tzn. trvající déle než 1 rok. V kraji se podíl uchazečů, kteří jsou bez práce déle než jeden rok zvýšil proti roku 2002 o 6,9 procentního bodu, o téměř dvojnásobek vzrostl ve správním obvodu Holešov, kde však byl tento podíl v roce 2002 nejnižší, v roce 2005 až druhý nejnižší po správním obvodu Luhačovice. Ke správním obvodům s nejvyšším podílem dlouhodobě nezaměstnaných osob patří Rožnov pod Radhoštěm a Kroměříž, v roce 2002 se k nim řadil ještě správní obvod Vsetín, v roce 2005 to byl správní obvod Otrokovice.

**Graf 2.4.3.2 Uchazeči o zaměstnání podle věku ve správních obvodech ORP k 31.12.2005**





#### 2.4.4. Školství, zdravotnictví, sociální péče

Oblast školství je ovlivňována demografickým vývojem, především počtem narozených dětí. Ten v kraji od roku 1991, kdy se narodilo 7 799 dětí, postupně klesal. Až v roce 1998 byl poprvé stav vyšší než v roce předchozím, třebaže jen o 31 dětí, a tento pomalý růst pokračoval ještě další 2 roky, když v roce 2001 počet narozených opět poklesl o 111. Následující další růst byl přerušen ještě v roce 2003. Tehdy se v kraji narodilo celkově nejméně dětí, pouze 5 155, a od tohoto roku se stav narozených zvyšuje. V roce 2005 se rodí až 5 687 dětí. Proto je v roce 2005 věková skupina nejmenších dětí 0 až tříletých o 403 dětí početnější, než byla v roce 2000, a méně početné jsou další věkové skupiny žáků mateřských škol, základních i středních škol.

Tab. 2.4.4.1 Žáci mateřských a základních škol podle správních obvodů ORP

	Mateřské školy		Základní školy (1. - 5. ročník)		Základní školy (1. - 9. ročník)	
	2000/2001	2005/2006	2000/2001	2005/2006	2000/2001	2005/2006
<b>Zlínský kraj</b>	<b>16 710</b>	<b>16 503</b>	<b>6 206</b>	<b>4 775</b>	<b>58 208</b>	<b>47 880</b>
v tom SO ORP:						
Bystřice pod Hostýnem	533	491	300	216	1 469	1 251
Holešov	681	665	402	219	1 838	1 634
Kroměříž	2 180	2 084	547	431	7 102	5 697
Luhačovice	587	547	619	390	1 660	1 350
Otrokovice	844	892	209	200	3 343	2 675
Rožnov pod Radhoštěm	1 017	960	374	356	3 629	2 926
Uherské Hradiště	2 594	2 566	1 285	844	8 515	7 094
Uherský Brod	1 722	1 619	647	660	4 993	4 303
Valašské Klobouky	724	649	138	117	2 832	2 452
Valašské Meziříčí	1 129	1 173	215	180	4 660	3 817
Vizovice	443	495	373	197	1 432	1 252
Vsetín	1 760	1 791	663	605	7 009	5 673
Zlín	2 496	2 571	434	360	9 726	7 756

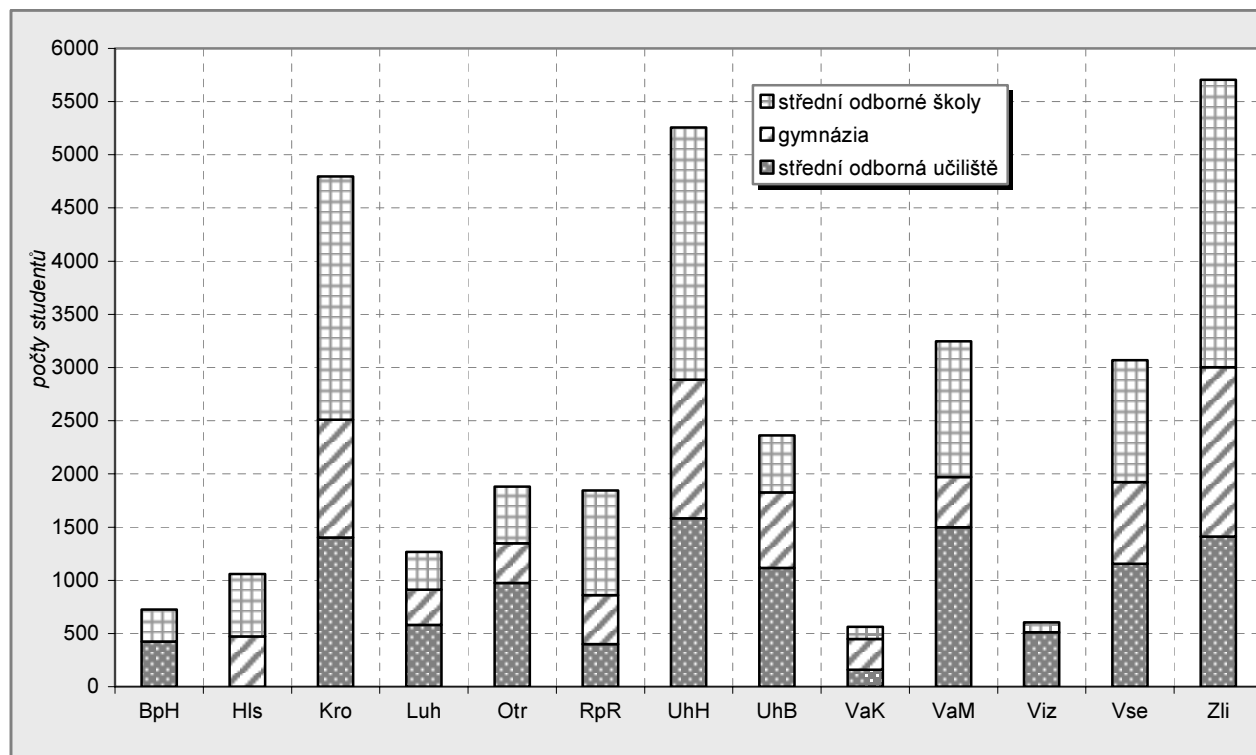
Během sledovaného období ubylo v kraji celkově 48 **mateřských škol**, pokles nastal ve všech ORP s výjimkou Bystřice pod Hostýnem a Vizovice, kde se počty nezměnily. Počet školek nejvíce snížilo ORP Uherské Hradiště (o 8), Otrokovice (o 7) a Zlín (o 6). Školky navštěvuje o 207 žáčků méně, méně jich bylo zapsáno především v ORP Uherský Brod (o 103), Kroměříž (o 96) a Valašské Klobouky (o 75), v ORP Zlín, Vizovice, Otrokovice, Valašské Meziříčí a Vsetín však dokonce zaznamenali přírůstky, z toho v ORP Zlín přibylo ve školkách až 75 dětí, což je stávajícím maximem. Počet žáků na jednu třídu se během šesti školních let změnil jen nepatrně – zvýšil se o 0,5 žáka.

V **základním školství** ubyly 2 školy s výukou dětí 1. stupně a 3 školy devítileté. Změny se týkaly ORP Uherského Hradiště, Vizovic, Valašského Meziříčí, Vsetína a Zlína. Počet žáků se snížil ve všech ORP, nejvíce v Uherském Hradišti (o 441), Luhačovicích (o 229), Holešově (o 183) a Vizovicích (o 176). Pouze ORP Uherský Brod mělo o 13 žáků víc a celkově tak v kraji ubylo 1 431 žáků. V průběhu sledovaných šesti let se počet žáků ve třídě snížil ve školách pro 1. stupeň v průměru přibližně o dva na 15 a ve školách devítiletých o jednoho na 22. Ve školách pouze pro 1. stupeň jsou mezi ORP větší rozdíly v počtu žáků ve třídách. V ORP Bystřici pod Hostýnem se učí ve třídách přibližně jen 11 žáků, v Rožnově pod Radhoštěm téměř 20. U devítiletých škol již takovéto výkyvy mezi ORP nejsou.

**Střední školství** je soustředěno především do měst, které jsou centry jednotlivých ORP. Ve struktuře středního školství se projevuje zvyšování vzdělanosti obyvatel a to tím způsobem, že během šesti let se zvýšily počty žáků na středních školách v kraji o 705 studentů a vzrostly stavy žáků středních odborných škol a gymnázií na úkor středních odborných učilišť, na kterých se nyní vzdělává o 497 méně studentů. Důsledkem toho 6 učilišť zaniklo a v kraji je nyní 15 gymnázií, 50 středních odborných škol a 30 středních odborných učilišť. V kraji rovněž působí 11 vyšších odborných škol. Celkově na těchto 106 středních školách ve školním roce 2005/2006 studovalo 33 509 žáků denního studia.

Největší počty studentů středních odborných škol, středních odborných učilišť a gymnázií mají správní obvody Zlín (5 703 studentů), Uherské Hradiště (5 256 žáků) a Kroměříž (4 797 studujících). Pouze 607 studentů navštěvuje střední odbornou školu nebo učiliště ve správním obvodu Vizovice, kde se nenachází žádné gymnázium. Tento typ střední školy se nenachází rovněž ještě v ORP Bystřice pod Hostýnem a ORP Holešov nemělo ve školním roce 2005/2006 žádné střední odborné učiliště.

**Graf 2.4.4.1 Studenti středních škol ve školním roce 2005/2006 podle správních obvodů ORP**



**Vysoké školství** je prezentováno Univerzitou Tomáše Bati ve Zlíně, jejíž pobočka se otvírá od roku 2006 i v Uherském Hradišti, a soukromou vysokou školou v Kunovicích – Evropským polytechnickým institutem. K 31. 10. 2005 na nich studovalo celkem 9 104 žáků, z toho 8 481 na UTB ve Zlíně, a téměř polovina z celkového počtu studentů měla v kraji i své trvalé bydliště.

Úroveň **zdravotní péče** je dalším důležitým ukazatelem pro hodnocení sociální oblasti. Na území kraje je zřízeno 11 nemocnic a 7 odborných léčebných ústavů včetně detašovaných pracovišť, z nichž 4 jsou léčebnami pro dlouhodobě nemocné. Nemocnici nenajdeme ve správních obvodech Bystřice pod Hostýnem, Holešov, Otrokovice a Valašské Klobouky, naopak 2 nemocnice jsou ve Zlíně a ve Valašském Meziříčí. Počty lékařů v kraji se každoročně pozvolna zvyšovaly a počty pacientů lehce klesaly. V kraji provádí svou lékařskou praxi v roce 2005 ve státních i nestátních zařízeních 1 945 lékařů (v přepočteném počtu), v roce 2000 to bylo 1 793 lékařů. Na 1 lékaře v průměru připadá 303 pacientů, před šesti lety jich bylo 334.

Podle údajů Ústavu zdravotnických informací a statistiky ČR v roce 2005 v kraji ordinovalo 294 **praktických lékařů pro dospělé**, z nichž každý registroval v průměru 1 559 pacientů a za den ošetřil či vyšetřil 48 případů. Ve správních obvodech Vsetín a Vizovice je pro pacienty situace horší, protože jich zde na jednoho praktického lékaře připadá přes 1 800 a také lékaři zde provedou průměrně nejvíce (58 a 55) vyšetření denně. Pouze 42 vyšetření připadají v průměru na lékaře v ORP Zlín a Kroměříž.

**Pro děti a dorost** působí v kraji 117 lékařů a každý provede v průměru za den 30 vyšetření z 1 023 registrovaných pacientů. Nejvíce mladých pacientů, až 34 denně, je vyšetřeno pediatry ve správním obvodu Kroměříž, nejméně (jen 26) pak ve Valašském Meziříčí, ačkoliv nejvíce dětí připadá na pediatra registrovaného ve správním obvodu Valašské Klobouky (1 137 pacientů) a nejméně v Otrokovicích (jen 896 dětí).

**Tab. 2.4.4.2 Praktičtí lékaři podle správních obvodů ORP v roce 2005**

Zdroj: ÚZIS

	Praktičtí lékaři pro dospělé <sup>1)</sup>			Praktičtí lékaři pro děti a dorost <sup>1)</sup>		
	lékaři vč. smluvních	registrovaní pacienti na 1 lékaře	ošetření - vyšetření na 1 lékaře a den	lékaři vč. smluvních	registrovaní pacienti na 1 lékaře	ošetření - vyšetření na 1 lékaře a den
<b>Zlínský kraj</b>	<b>294</b>	<b>1 559</b>	<b>48</b>	<b>117</b>	<b>1 023</b>	<b>30</b>
v tom SO ORP:						
Bystřice pod Hostýnem	8	1 473	44	3	1 060	31
Holešov	10	1 556	46	4	1 057	33
Kroměříž	35	1 530	42	13	1 116	34
Luhačovice	9	1 573	52	4	1 064	33
Otrokovice	17	1 723	51	8	896	28
Rožnov pod Radhoštěm	18	1 605	48	7	1 037	28
Uherské Hradiště	49	1 359	52	19	947	28
Uherský Brod	29	1 452	54	11	992	31
Valašské Klobouky	10	1 663	54	4	1 137	30
Valašské Meziříčí	20	1 632	44	8	1 106	26
Vizovice	6	1 831	55	4	903	28
Vsetín	27	1 881	58	14	1 051	32
Zlín	56	1 526	42	18	1 025	32

<sup>1)</sup> počet lékařů, vč. smluvních - uveden vždy v přepočteném počtu, tj. součet úvazků

**Praktických zubních lékařů** ordinuje v kraji 366. V průměru registrují 1 612 pacientů a každý provede za den 14 ošetření. Nejvíce dentistů se nachází ve správním obvodu Zlín a na každého připadá pouze 12 ošetření pacientů. Nejméně, pouze 6 zubařů, mají v ORP Vizovice. Každý z nich eviduje průměrně 1 904 pacientů, což je téměř o 300 víc, než je krajský průměr.

Gynekologická vyšetření provádí v kraji 59 **praktických ženských lékařů**, každý z nich má v evidenci téměř 4 tisíce patientek a provádí v průměru 36 vyšetření denně. 11 gynekologů provádí svou zdravotnickou praxi ve správním obvodu Zlín, pouze jeden ve správním obvodu Vizovice. Ten registruje maximální počet 4 760 patientek, tedy více jak o 800 ve srovnání s krajským průměrem a denně eviduje 44 vyšetření, stejně tak jako gynekolog v ORP Zlín a Otrokovice. Jen 29 vyšetření provede gynekolog v Rožnově pod Radhoštěm.

**Tab. 2.4.4.2 Praktičtí lékaři podle správních obvodů ORP v roce 2005**

Zdroj: ÚZIS

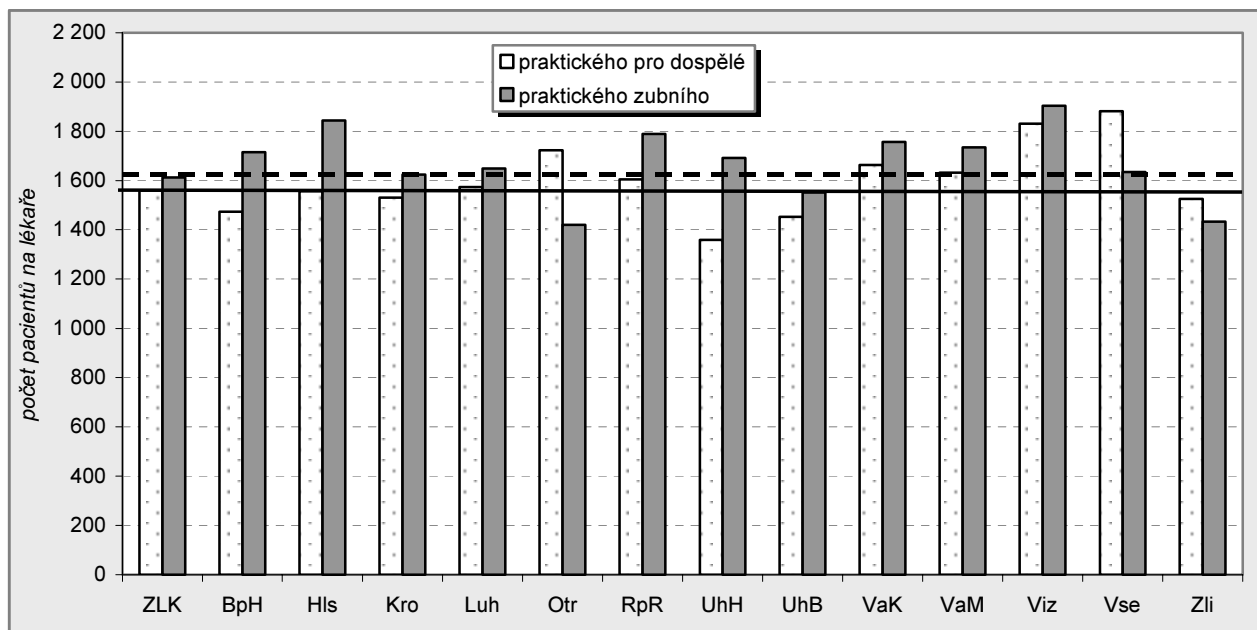
dokončení

	Praktičtí zubní lékaři <sup>1)</sup>			Praktičtí žensktí lékaři <sup>1)</sup>		
	lékaři vč. smluvních	registrovaní pacienti na 1 lékaře	ošetření - vyšetření na 1 lékaře a den	lékaři vč. smluvních	registrovaní pacienti na 1 lékaře <sup>2)</sup>	ošetření - vyšetření na 1 lékaře a den
<b>Zlínský kraj</b>	<b>366</b>	<b>1 612</b>	<b>14</b>	<b>59</b>	<b>3 951</b>	<b>36</b>
v tom SO ORP:						
Bystřice pod Hostýnem	9	1 716	13	2	2 705	30
Holešov	11	1 843	18	2	2 808	30
Kroměříž	44	1 624	14	8	3 736	31
Luhačovice	12	1 649	17	2	3 055	32
Otrokovice	24	1 420	14	3	4 674	44
Rožnov pod Radhoštěm	20	1 789	13	3	3 965	29
Uherské Hradiště	57	1 692	14	8	4 322	37
Uherský Brod	30	1 552	13	4	4 190	30
Valašské Klobouky	11	1 756	17	2	4 020	40
Valašské Meziříčí	27	1 734	14	6	3 117	34
Vizovice	6	1 904	15	1	4 760	44
Vsetín	39	1 635	14	7	4 326	33
Zlín	76	1 433	12	11	4 285	44

<sup>1)</sup> počet lékařů, vč. smluvních - uveden vždy v přepočteném počtu, tj. součet úvazků

<sup>2)</sup> část žen je registrována i u ženských lékařů - specialistů

**Graf 2.4.4.2 Registrovaní pacienti na 1 lékaře v kraji a ve správních obvodech ORP k 31. 12. 2005**



Údaje o **pracovní neschopnosti** jsou k dispozici pouze v členění podle okresů. Průměrné procento pracovní neschopnosti bylo ve Zlínském kraji od roku 2000 nejvyšší ze všech krajů republiky, pouze v roce 2003 a 2005 bylo druhé nejvyšší. Od roku 2000 do roku 2003 se zvyšovalo, v roce 2004 výrazně kleslo a v roce 2005 se opět navýšilo na úroveň 7,168. Podle území je pracovní neschopnost nejhorší v uherskohradištském okrese, kde je její průměrné procento 7,723 a následuje okres Vsetín (7,576). Zlínský okres ji má nejnižší, pouze 6,615. Okres Kroměříž je svým procentem průměrné pracovní neschopnosti 7,127 prakticky na krajské úrovni.

V oblasti **sociální péče** jsou na úrovni ORP sledovány počty zařízení sociální péče a jejich kapacity. Spádovost domovů důchodců, domů s pečovatelskou službou, penzionů pro důchodce a dalších zařízení ale neodpovídá hranicím ORP a v mnoha případech je značně přesahuje.

Důsledkem stárnutí naší populace sociálních zařízení přibývá. Během šesti let bylo v kraji zprovozněno 5 nových domovů důchodců, z nich 4 v okrese Uherské Hradiště a 1 v okrese Zlín a jejich celkový počet je nyní 32. Ubylo 9 domů s pečovatelskou službou, jejich současný stav je 60 domů v kraji. O 25 zařízení se však rozrostly ostatní zařízení sociální péče, které zahrnují domovy - penziony pro důchodce, dětské domovy, ústavy sociální péče pro mládež, ústavy sociální péče pro dospělé a ostatní zařízení sociální péče.

Během šesti let vzniklo v zařízeních sociální péče (bez domů s pečovatelskou službou) 202 nových míst. Počty žadatelů v kraji jsou však mnohem vyšší. O umístění v domově důchodců stojí 712 žadatelů, z toho 152 jsou přednostní a naléhaví. V penzionu pro důchodce by chtělo bydlet 582 osob.

### 2.4.5. Kriminalita

Kriminalita má od roku 2000 v kraji i republikově klesající tendenci. V období let 2000 až 2005 klesla ve Zlínském kraji celkově o 21,2 %, tedy o více jak jednu pětinu. Kriminalita neboli trestná činnost se snižovala každoročně s výjimkou roku 2002. Data za trestnou činnost poskytly jednotlivé policejní služebny, jejichž obvody se však plně neshodují s hranicemi správních obvodů obcí s rozšířenou působností, a v některých případech je proto bylo třeba aproximovat. Aby se vyznačil vliv náhodných výkyvů v jednotlivých letech, byl pro posouzení rozdílů a struktury mezi jednotlivými ORP použit nápočet trestných činů za roky 2000 až 2006. Pro co nejpřesnější srovnání jednotlivých území správních obvodů není počet trestných činů vztažen na tisíc obyvatel trvale bydlících, ale na obyvatelstvo faktické, vyjádřené odhadem osob obvykle přítomných. Tedy také osob dojíždějících za prací a do škol nebo za účelem trávení volného času.

**Tab. 2.4.5.1 Zjištěné trestné činy v letech 2000 – 2005 podle správních obvodů ORP v roce 2005**

Pramen: Policejní prezidium ČR

	Zjištěné trestné činy celkem	z toho				Trestné činy na 1 000 obyvatel <sup>1)</sup>	Celková škoda v tis. Kč	Objasněné trestné činy
		násilné a mravnostní činy	krádeže vloupáním	krádeže prosté	hospodářská kriminalita			
<b>Zlínský kraj</b>	<b>69 585</b>	<b>5 294</b>	<b>13 226</b>	<b>24 289</b>	<b>9 544</b>	<b>19,0</b>	<b>7 774 478</b>	<b>35 991</b>
v tom správní obvody:								
Bystřice p. Hostýnem	1 812	176	520	493	170	17,5	65 575	1 112
Holešov	1 661	173	378	480	214	13,6	114 271	921
Kroměříž	8 828	740	1 778	2 889	1 174	20,7	723 252	4 737
Luhačovice	1 423	134	207	375	148	10,9	118 424	949
Otrokovice	4 680	292	818	1 872	489	21,3	427 904	2 388
Rožnov p. Radhoštěm	4 229	348	1 024	1 495	468	18,1	278 498	2 161
Uherské Hradiště	10 498	706	1 755	3 884	1 523	19,2	689 062	5 375
Uherský Brod	3 674	380	625	981	514	11,8	380 466	2 275
Valašské Klobouky	1 049	77	218	226	204	7,5	49 203	787
Valašské Meziříčí	7 002	543	1 486	2 630	921	26,6	429 694	3 252
Vizovice	1 392	100	304	440	172	13,8	146 594	782
Vsetín	8 262	879	1 780	2 548	945	19,9	1 240 196	4 479
Zlín	15 074	746	2 334	5 975	2 601	23,3	3 111 339	6 773

<sup>1)</sup> roční průměr 2000 - 2005 na 1 000 faktických obyvatel roku 2001 (odhad)

V uvedeném období let 2000 až 2005 se v celém kraji **průměrný počet trestných činů na tisíc faktických obyvatel** vyšplhal na 19 případů za rok. Vyšší intenzitou se kriminalita projevila zvláště ve správních obvodech Valašské Meziříčí a Zlín (26,6 a 23,3 trestných činů). Jednoznačně nejnižší byla v ORP Valašské Klobouky (jen 7,5 případů).

**Objasněnost trestných činů** v kraji dosáhla v průměru 51,7 %, z toho nejnižší, pouze 44,9 %, je ve správním obvodu Zlín. Až 75,0 % případů, tedy každé tři ze čtyř zjištěných trestných činů, se podařilo objasnit policistům v ORP Valašské Klobouky. Z objasněných trestných činů jich v kraji 42,6 % spáchali recidivisté a 8,5 % mladiství. Mladiství pachatelé byli z trestné činnosti usvědčeni ve správních obvodech Bystřice pod Hostýnem a Vsetín až ve 13,8 % a 12,6 % případech, v ORP Luhačovice, Zlín a Otrokovice byla jejich kriminalita nejnižší a pohybovala se mezi 5,5 - 5,8 %. Ve správním obvodu Otrokovice je naopak nejpočetnější kriminalita recidivistů (50,5 %), která je vysoká i ve Valašském Meziříčí (49,7 %), a nejméně se s ní setkávají policisté v ORP Uherský Brod (jen ve 29,3 % objasněných případech).

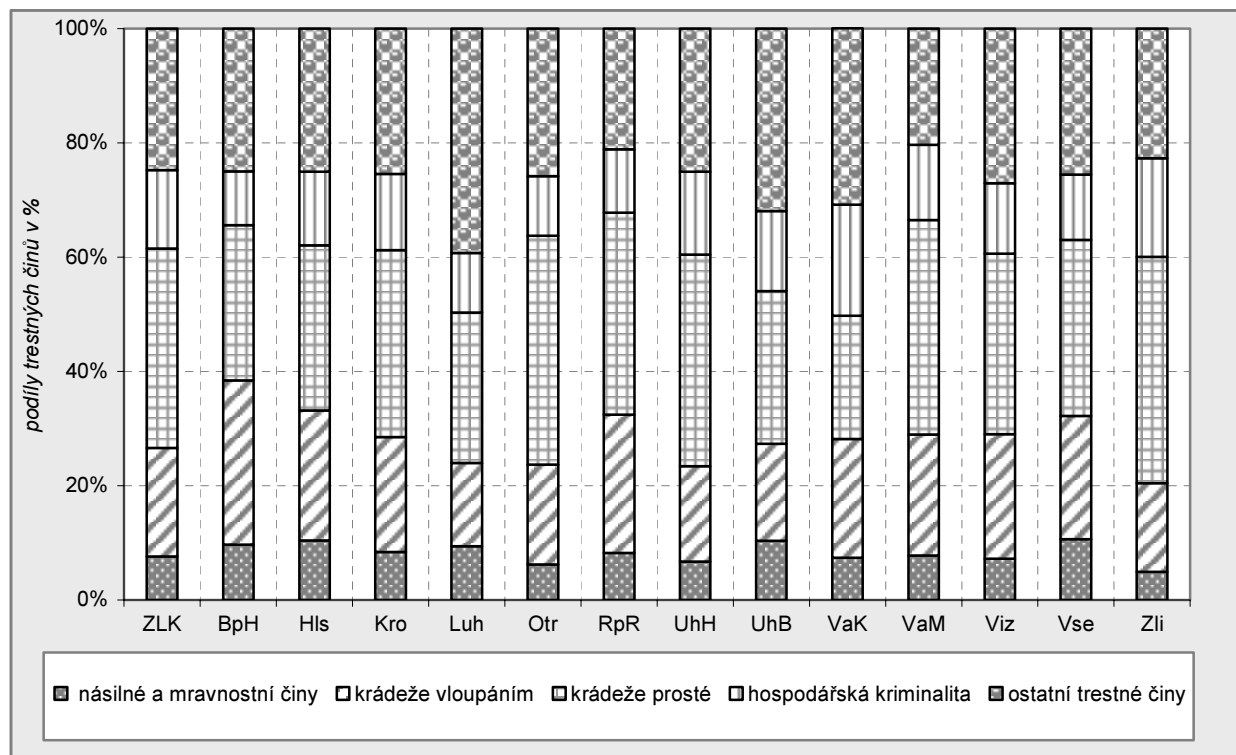
Celková škoda z trestné činnosti dosáhla během šesti let 7,8 mld. Kč, z toho 3,1 mld. Kč v ORP Zlín a 1,2 mld. Kč v ORP Vsetín což pouze za tato dvě ORP představovalo více jak polovinu celkové škody.

Rozdíl jsou i **ve struktuře zjištěných trestných činů**. V průměru z 53,9 % převažují majetkové trestné činy krádeže prosté a krádeže vloupáním. Počet již uvedených 19 trestných činů na tisíc faktických obyvatel kraje v sobě zahrnuje 7 případů krádeží prostých, 4 krádeže vloupáním, 3 případy hospodářské kriminality, 1 násilný a mravnostní trestný čin a 4 případy ostatních trestných činů.

Nejhůře v počtu prostých krádeží na tisíc faktických obyvatel je na tom s 10 případy ročně správní obvod Valašské Meziříčí, k 9 případům došlo ve Zlíně a v Otrokovicích, ale jen 3 případy byly spáchány v ORP Luhačovice a Uherský Brod. Správní obvod Valašské Meziříčí je zároveň místem činu 6 krádeží vloupáním, a 4 případů hospodářské kriminality, stejný počet hospodářských trestných činů na tisíc faktických obyvatel byly zjištěny ve správním obvodu Zlín. Jen jedním případem hospodářské kriminality se ročně zabývají policisté v ORP Luhačovice a Valašské Klobouky.

Procentuální vyjádření struktury zjištěných trestných činů ve Zlínském kraji a v jeho správních obvodech názorně ukazuje následující graf.

**Graf 2.4.5.1 Podíl zjištěných trestných činů v letech 2000 – 2005 v kraji a ve správních obvodech ORP**



Zlínský kraj se na počtu trestných činů spáchaných v České republice v roce 2005 podílel jen necelými 3 % a po kraji Vysočina a po Karlovarském kraji byl třetím krajem s nejnižší kriminalitou.

### 2.4.6. Volby

O volby do Poslanecké sněmovny Parlamentu ČR je ze strany voličů dlouhodobě největší zájem. Důvodem je zřejmě to, že se vyznačují poměrně nízkou vazbou kandidátů na region, volí se především strana a jejím prostřednictvím vlastně budoucí vláda ČR. Účast je více než u jiných voleb spojena s obecnými názory na politiku bez specifik regionálních nebo vlivu velikosti města jako např. ve volbách komunálních.

**Tab 2.4.6.1. Volby do PS Parlamentu ČR ve Zlínském kraji podle správních obvodů obcí s rozšířenou působností a míra nezaměstnanosti k 31.12.2005**

Název ORP	Odevzdané platné hlasy celkem	Podíl na zapsaných voličích (v %) - aktivní účast	z toho: podíl volebních stran na hlasech celkem (v %)					Celková míra nezaměstnanosti k 31.12.2005
			ODS	ČSSD	SZ	KSČM	KDU-ČSL	
<b>Zlínský kraj</b>	<b>319 933</b>	<b>66,62</b>	<b>31,69</b>	<b>33,28</b>	<b>5,07</b>	<b>11,25</b>	<b>13,02</b>	<b>9,88</b>
v tom SO ORP:								
Bystřice p.Hostýnem	8 741	67,65	30,26	36,19	4,97	12,20	10,99	11,00
Holešov	11 931	68,31	27,34	37,40	4,38	13,51	12,01	10,04
Kroměříž	37 563	65,72	27,50	36,00	4,95	16,09	10,17	12,61
Luhačovice	11 707	69,94	28,28	34,81	4,14	10,40	16,57	8,49
Otrokovice	18 306	64,06	30,18	37,13	5,60	12,27	9,19	8,82
Rožnov p.Radhoštěm	19 120	65,74	37,75	30,65	7,65	8,08	11,10	11,45
Uherské Hradiště	49 495	68,23	29,54	31,72	4,83	13,30	14,58	8,05
Uherský Brod	29 131	67,32	25,63	35,66	3,62	11,58	19,25	9,13
Valašské Klobouky	12 298	65,85	20,55	35,54	3,39	8,22	25,17	13,67
Valašské Meziříčí	21 606	64,48	34,16	33,09	5,68	10,23	11,57	10,98
Vizovice	8 894	68,67	33,22	31,26	4,94	9,07	15,08	7,99
Vsetín	34 039	62,22	35,33	31,52	4,97	9,44	12,77	12,22
Zlín	57 102	69,12	38,71	30,61	5,63	8,88	9,80	7,40

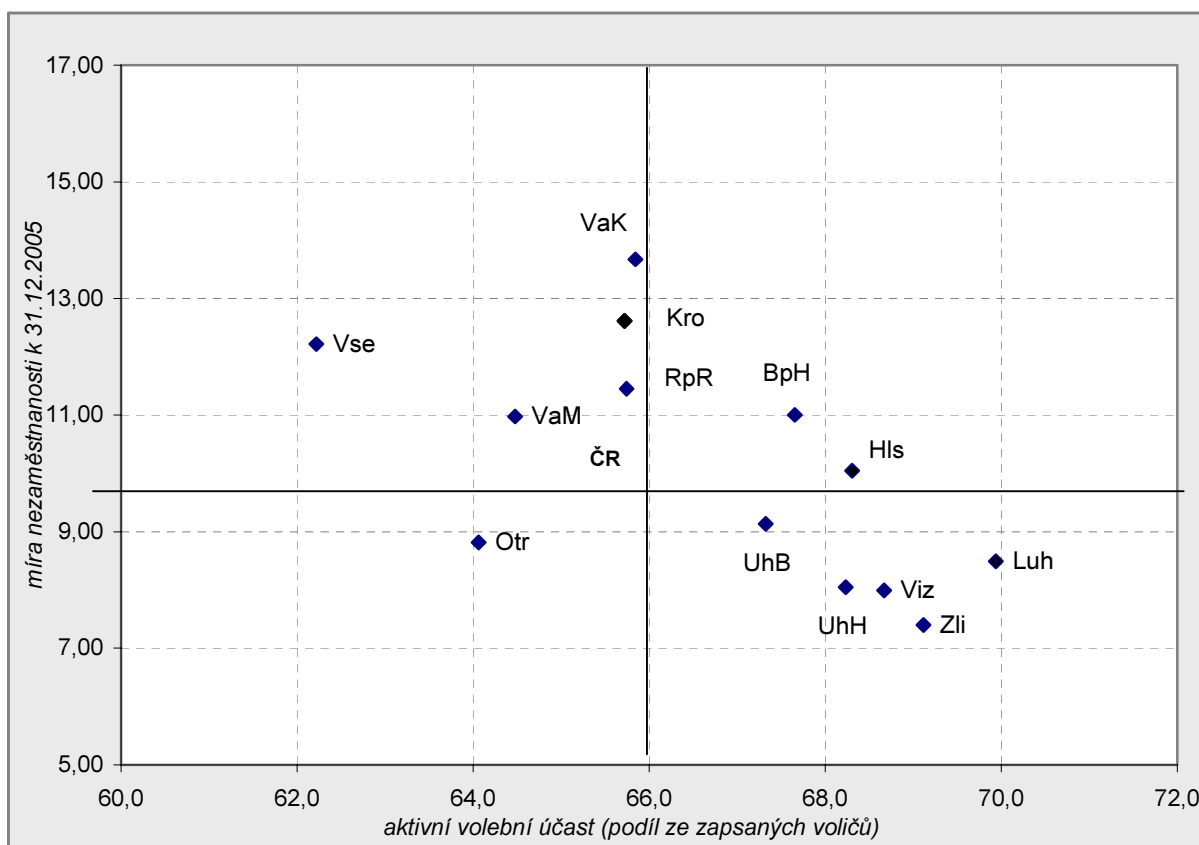
Vyšší účast voličů při volbách do Poslanecké sněmovny Parlamentu ČR se v roce 2006 ve srovnání s rokem 2002 projevila i ve Zlínském kraji a všech správních obvodech kraje. Účast voličů v kraji byla 4. nejvyšší v rámci České republiky a v porovnání s rokem 2002 byla vyšší o 6,9 procentního bodu.

S výjimkou strany KDU-ČSL se rozložení hlasů mezi jednotlivé parlamentní strany příliš neliší od republikových výsledků. Na rozdíl od nich je však význačný podíl hlasů získaných stranou KDU-ČSL, který převyšuje o 5,8 procentního bodu republikový podíl a v žádném správním obvodu není pod úrovní republiky, a to i přes skutečnost, že podíl hlasů pro tuto stranu v porovnání s výsledky voleb z roku 2002 značně klesl v kraji i ve všech správních obvodech.

V osmi správních obvodech získala největší podíl hlasů strana ČSSD, ve bývajících pěti byla nejméně úspěšnější ODS. Třetí největší podíl platných hlasů získala strana KDU-ČSL v devíti obvodech, ve zbývajících byla třetí nejméně úspěšnější stranou KSČM.

Pokud srovnáme volební účast a míru nezaměstnanosti je zřejmé, že ve 3 správních obvodech s nejvyšší mírou nezaměstnanosti je podprůměrná volební účast, ve správním obvodu Vsetín s třetí nejnižší mírou nezaměstnanosti dokonce nejnižší. Naopak Luhačovice a Zlín, správní obvody s nejnižší mírou nezaměstnanosti vykázaly druhou a třetí nejvyšší volební účast. Je tedy patrné, že vysoká nezaměstnanost a s ní spojená ekonomická a sociální nejistota, vede k menší účasti občanů na volbách.

**Graf 2.4.6.1 Účast ve volbách do PS Parlamentu ČR 2006 a míra nezaměstnanosti**



Ve srovnání s výsledky voleb do Poslanecké sněmovny Parlamentu ČR v roce 2002 lze pozorovat, že se ve všech správních obvodech zvýšil podíl hlasů získaných parlamentními stranami, přitom nejvýznamněji vzrostl podíl hlasů pro ODS a to v kraji i všech správních obvodech. Menší nárůsty zaznamenaly strany ČSSD a Strana zelených. Naopak menší podíly ve všech správních obvodech kromě KDU-ČSL, která v roce 2002 tvořila koalici s US-DEU, získala i KSČM.

### 2.4.6.2 Vývoj ve výsledcích voleb do PS Parlamentu ČR ve Zlínském kraji podle správních obvodů obcí s rozšířenou působností (2006 - 2002) a míry nezaměstnanosti k 31.12.2005-2001

Název ORP	Podíl na zapsaných voličích (v %) - aktivní účast	Strany zvolené do Poslanecké sněmovny Parlamentu ČR	rozdíl podílů volebních stran na hlasech celkem (v procentních bodech)					Rozdíl celkové míry nezaměstnanosti k 31.12.
			ODS	ČSSD	KSČM	KDU-ČSL US-DEU	SZ	
<b>Zlínský kraj</b>	<b>6,91</b>	<b>7,66</b>	<b>10,20</b>	<b>4,22</b>	<b>-5,39</b>	<b>-6,10</b>	<b>2,69</b>	<b>1,56</b>
v tom SO ORP:								
Bystřice p.Hostýnem	8,22	8,66	10,08	5,49	-6,46	-4,90	2,58	2,21
Holešov	7,27	9,00	8,38	7,07	-6,56	-3,23	2,46	2,91
Kroměříž	6,37	6,94	8,99	5,50	-6,78	-5,31	2,74	2,61
Luhačovice	6,75	6,15	9,81	4,36	-5,25	-6,57	1,96	1,22
Otrokovice	7,66	7,05	10,31	4,07	-6,28	-6,45	2,79	0,87
Rožnov p.Radhoštěm	7,63	8,70	10,19	0,86	-3,77	-6,06	5,12	2,37
Uherské Hradiště	6,06	7,60	9,06	5,64	-5,49	-6,17	2,39	0,79
Uherský Brod	5,54	8,09	8,33	7,52	-5,57	-5,63	1,17	1,26
Valašské Klobouky	4,97	4,81	6,06	7,20	-5,80	-5,87	0,95	1,57
Valašské Meziříčí	6,74	7,39	11,50	1,80	-5,06	-6,18	3,32	2,12
Vizovice	7,08	9,40	11,96	3,41	-3,92	-6,72	2,46	2,37
Vsetín	8,39	10,10	11,49	4,04	-4,50	-5,21	2,98	1,04
Zlín	7,45	6,75	12,62	1,25	-4,91	-7,64	3,06	1,32

Graf 2.4.6.2 Podíl volebních stran na celkovém počtu hlasů ve volbách do PS Parlamentu ČR 2006

