

2. Sociální vývoj

Údaje o ekonomické aktivitě populace jsou získávány z Výběrového šetření pracovních sil

Populaci osob starších 15 let tvoří osoby ekonomicky aktivní a ekonomicky neaktivní. Všichni ti, kteří se účastní trhu práce, vytváří možný lidský potenciál – pracovní sílu. Skutečně využitý potenciál je potom počet zaměstnaných v národním hospodářství. Skupinu osob ekonomicky neaktivních tvoří v nejjednodušším pohledu důchodci, žáci a studenti a osoby pečující o rodinu.

Údaje o pracovní síle, míře ekonomické aktivity, míře zaměstnanosti či nezaměstnanosti jsou získávány z Výběrového šetření pracovních sil (dále jen VŠPS). Při posuzování výsledků VŠPS je třeba mít na zřeteli, že se jedná o výběrové šetření. Výsledné údaje jsou tedy reprezentativní statistické odhady zatížené určitou statistickou chybou, především na úrovni regionů.

Informace o podílu nezaměstnaných osob jsou z podkladů Ministerstva práce a sociálních věcí (MPSV).

Meziroční pokles objemu pracovní síly

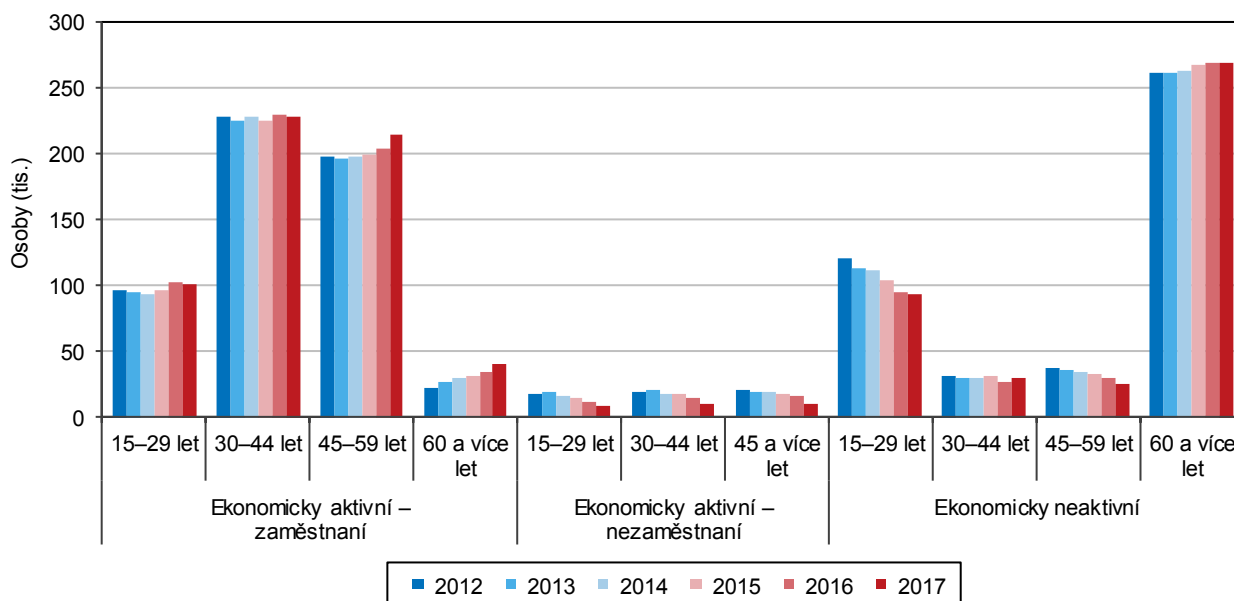
V roce 2017 žilo podle výsledků VŠPS v Moravskoslezském kraji 1 027,4 tis. obyvatel starších 15 let. Pracovní sílu tvořilo 610,2 tis. osob. V členění podle ekonomického postavení tvořilo pracovní sílu 581,4 tis. zaměstnaných a 28,8 tis. nezaměstnaných. V dlouhodobém pohledu velikost pracovní síly kolísala, meziročně objem pracovní síly klesl o 1,5 tis. osob – počet zaměstnaných vzrostl o 12,0 tis. osob a počet nezaměstnaných poklesl o 13,5 tis. osob.

Nejpočetnější věkovou skupinou pracovní síly jsou osoby ve věku 40 až 49 let

Na změny ve struktuře pracovní síly podle věku působí nejen demografické vlivy, ale i měnící se míra ekonomické aktivity u nejmladších (prodlužující se příprava na povolání) i nejstarších věkových kategorií (prodlužování věku pro odchod do důchodu). Nejčetnější věkovou skupinou mezi zaměstnanými i nezaměstnanými jsou osoby ve věku 40 až 49 let.

Graf 2.1 Obyvatelstvo Moravskoslezského kraje podle ekonomické aktivity a věku

Zdroj: ČSÚ (VŠPS)

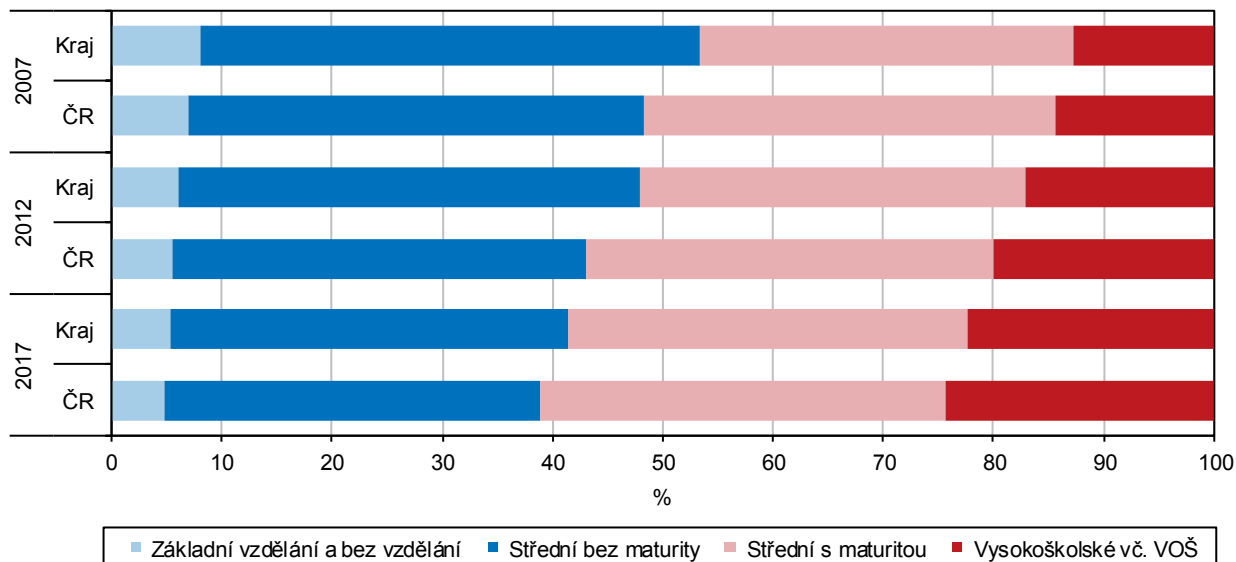


Úroveň vzdělanosti obyvatel ve věku 15 a více let v kraji roste

Změny ve vzdělanostní struktuře obyvatel 15letých a starších jsou zřejmé především ve srovnání delšího časového období. Za posledních šest let se podíl osob s dosaženým základním vzděláním snížil o 3,0 procentního bodu. Naopak počet vysokoškolsky vzdělaných (vč. vyššího odborného vzdělání) se zvýšil v roce 2017 o 4,4 procentního bodu proti roku 2012 a činil 17,3 %.

Graf 2.2 Pracovní síla (zaměstnaní a nezaměstnaní) podle vzdělání v Moravskoslezském kraji a ČR

Zdroj: ČSÚ (VŠPS)



Po útlumu v předchozích letech zaměstnanost rostla

Po poklesu zaměstnanosti vlivem ekonomického útlumu po roce 2008 nastalo oživení na trhu práce a počet zaměstnaných osob nejprve mírně a následně více rostl. Na všech ekonomicky aktivních se v roce 2017 zaměstnané osoby podílely 95,3 %, což představuje o 2,2 procentního bodu vyšší podíl než v roce 2016. Oproti roku 2012 je to zvýšení o 4,8 procentního bodu. Míra zaměstnanosti (podíl počtu zaměstnaných na počtu všech osob patnáctiletých a starších), která v roce 2016 činila 55,2 %, se do roku 2017 zvýšila na 56,6 %. Touto hodnotou však zůstala pod republikovým průměrem o 1,9 procentního bodu.

Nejvyšší podíl zaměstnaných osob tvořili zaměstnanci

Ve vývoji zaměstnanosti podle postavení v zaměstnání se projevuje v Moravskoslezském kraji proměnlivý trend. Od roku 2012 stoupá a klesá podíl zaměstnanců, zaměstnavatelů i pracujících na vlastní účet. V roce 2017 tvořili největší podíl zaměstnaných osob zaměstnanci (vč. členů produkčních družstev), a to 85,5 %. Meziročně se tento podíl snížil o 0,8 procentního bodu. Podíl podnikatelů se v posledním sledovaném roce zvýšil na 11,8 %, když ve dvou předchozích letech nedosahoval hodnoty 11 % jako v letech předešlých. Podíl zaměstnavatelů se výrazně nemění, v porovnání s rokem 2016 klesl o 0,5 procentního bodu na hodnotu 2,4 %.

Zaměstnanost v primárním sektoru je od roku 2012 stále stejná

Počet zaměstnaných v sekundárním sektoru (průmysl a stavebnictví) v kraji v posledních letech klesal, v roce 2016 klesl na hodnotu 40,8 %. Zaměstnanost v terciárním sektoru – tržních i netržních službách – za posledních pět let stoupala a v roce 2016 činila 57,4 % (nárůst proti roku 2015 o 0,4 procentního bodu). Podíl primárního sektoru (zemědělství, lesnictví a rybářství) na celkové zaměstnanosti dosáhl po celé sledované období 2012 až 2016 hodnoty 1,8 %.



Počet osob s více zaměstnáními vzrostl

Počet osob s druhým (či dalším) zaměstnáním po předchozím období poklesu začíná růst. V roce 2017 mělo v kraji více zaměstnání 15,1 tis. osob. Na celkovém počtu zaměstnaných se tyto osoby podílely 2,8 %.

Míra ekonomické aktivity roste

Míra ekonomické aktivity v roce 2017 dosáhla v Moravskoslezském kraji 59,4 %. Meziročně se zvýšila o 0,1 procentního bodu. V retrospektivě posledních pěti let vykazuje vývoj tohoto ukazatele narůstající tendenci. Zatímco u mužů míra ekonomické aktivity dosáhla 67,3 %, u žen 51,9 %. V případě mužů (o 0,5 procentního bodu) stoupla, u žen (o 0,2 procentního bodu) meziročně klesla.

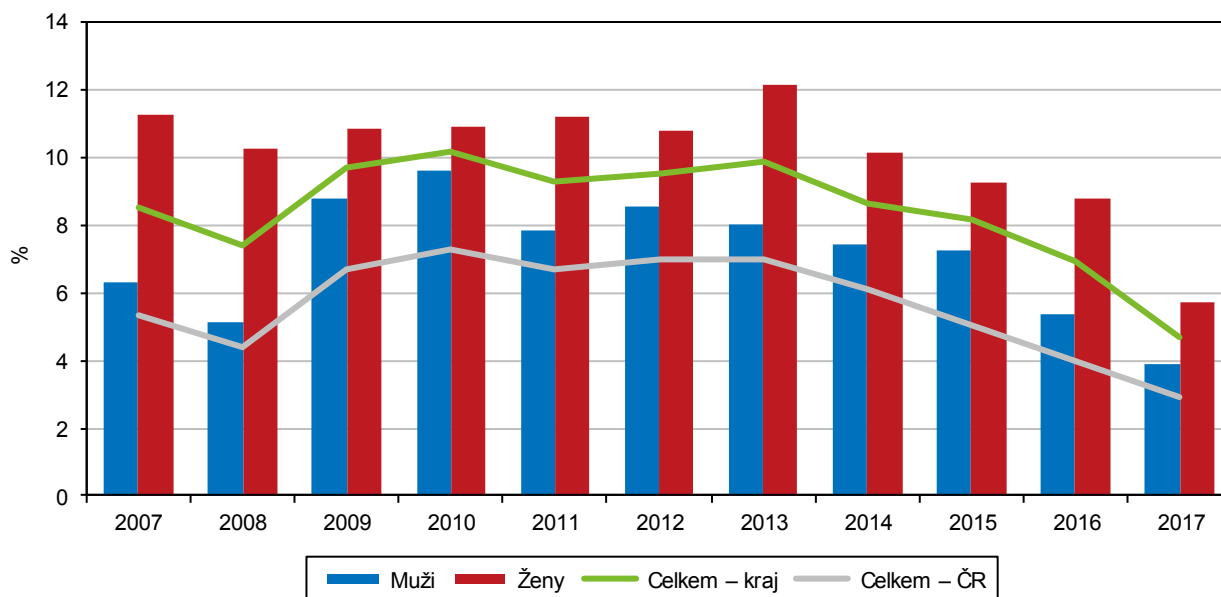
Ekonomicky neaktivní obyvatelstvo tvoří v Moravskoslezském kraji 40,6 % z populace starší 15 let.

Obecná míra nezaměstnanosti od roku 2012 klesla o 4,8 procentního bodu

Počet nezaměstnaných (podle výsledků VŠPS) činil 28,8 tis. osob. Proti roku 2016 to znamená pokles o 13,5 tis. osob. Roční průměrná obecná míra nezaměstnanosti dosáhla v roce 2017 hodnoty 4,7 %, z toho u mužů 3,9 % a u žen 5,7 %. Ve srovnání s republikovým průměrem byla tato hodnota o 1,8 procentního bodu vyšší. Ve srovnání posledních šesti let došlo k poklesu o 4,8 procentního bodu. Nejvíce se během sledovaného období k sobě blížily obě hodnoty obecné míry nezaměstnanosti mužů a žen v roce 2017, kdy rozdíl představoval 1,8 procentního bodu, přičemž v roce 2016 to bylo 3,4 procentního bodu.

Graf 2.3 Roční průměrná obecná míra nezaměstnanosti v Moravskoslezském kraji

Zdroj: ČSÚ (VŠPS)

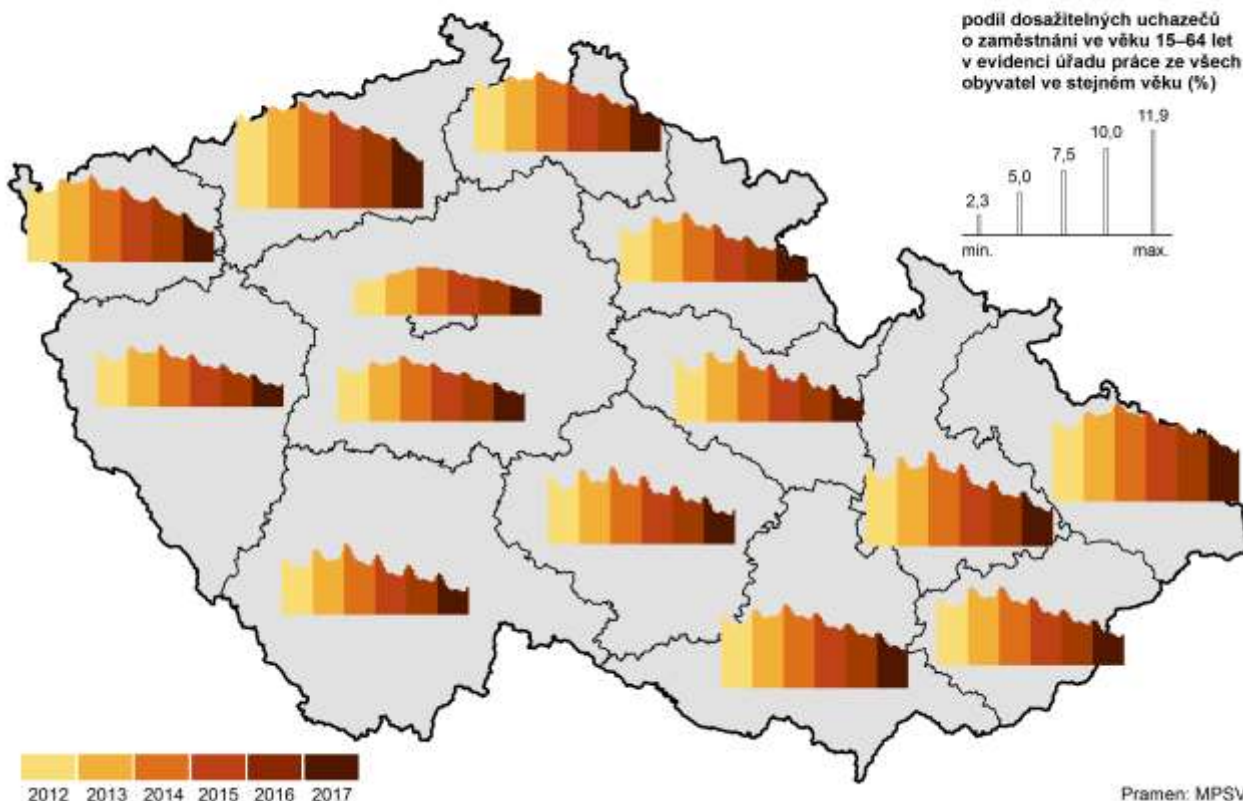


Počet uchazečů o zaměstnání (podle MPSV) ke konci roku klesl

Podle údajů z Ministerstva práce a sociálních věcí (MPSV) bylo k 31. 12. 2017 na úřadech práce Moravskoslezského kraje evidováno 49 487 uchazečů o zaměstnání. Proti roku 2016 se tento počet snížil o 14 549 osob (o 22,8 %). Dosažitelní, tzn. osoby ve věku 15–64 let schopné bezprostředně nastoupit do zaměstnání, tvořili 92,7 % všech uchazečů (45 865 osob). Pokles zaznamenala i kategorie uchazečů o zaměstnání z řad absolventů škol a mladistvých o 32,6 % (o 858 osob). Ženy tvořily z celkového počtu uchazečů o zaměstnání 47,3 %, jejich počet meziročně klesl o 23,7 % (o 7 274 osob). Nejvíce uchazečů bylo ve věku 55 a více let, průměrný věk uchazeče činil 43,9 let. Podle dosaženého vzdělání jsou nejohroženější skupinou osoby se středoškolským vzděláním (vč. vyučených) bez maturity, osoby s nižší kvalifikací a nekvalifikovaní. Nárok na podporu v nezaměstnanosti v roce 2017

pobíralo 11 875 uchazečů, což představuje cca jednu čtvrtinu uchazečů o zaměstnání evidovaných na úřadu práce.

Podíl nezaměstnaných osob v krajích v letech 2012 až 2017 (stav ke konci jednotlivých měsíců)



Nezaměstnanost klesla

Podíl nezaměstnaných osob dosáhl v roce 2017 v Moravskoslezském kraji výše 5,77 %. V meziročním srovnání to znamená pokles o 1,68 procentního bodu. Výše podílu představuje v rámci ČR nejvyšší hodnotu. Ve vztahu k republikovému průměru (3,77 %) je vyšší o 2,00 procentního bodu.

Problém nezaměstnanosti je možno přiblížit i v podrobnějším správním členění kraje. V okresním členění je nejvyšší úroveň nezaměstnanosti dlouhodobě v okrese Karviná a Bruntál. Na konci roku 2017 zde podíl nezaměstnaných na obyvatelstvu činil 8,14 % (nejvyšší v ČR), respektive 6,99 %. Nejnižší úroveň nezaměstnanosti byla v okresech Nový Jičín a Frýdek-Místek (3,55 %, resp. 3,77 %). Snížení podílu nezaměstnaných je patrné i z genderového pohledu na nezaměstnanost. Podíl nezaměstnaných mužů se ve srovnání let 2017 a 2012 snížil o 3,56 procentního bodu, u žen o 3,24 procentního bodu. V kraji činil podíl nezaměstnaných mužů 6,01 % a žen 5,52 %, ve všech šesti okresech v regionu je podíl u mužů vyšší než u žen.

Dlouhodobě nezaměstnaní představují v kraji více než dvě pětiny z celkového počtu nezaměstnaných

Celkem 21 132 nezaměstnaných bylo koncem roku 2017 v evidenci úřadu práce déle než jeden rok. Tito uchazeči představovali v Moravskoslezském kraji 42,7 % všech nezaměstnaných evidovaných úřadem práce. Ve srovnání s rokem 2016 se podíl dlouhodobě nezaměstnaných (12 měsíců a déle) na počtu obyvatel ve věku 15 až 64 let snížil o 1,0 procentního bodu a činil 2,67 %. V republikovém srovnání zaujímal Moravskoslezský kraj dlouhodobě 13. místo, od loňského roku klesl na poslední 14. místo mezi kraji České republiky, když překračuje republikový údaj o 1,3 procentního bodu. S dlouhodobou nezaměstnaností se nejvíce potýká



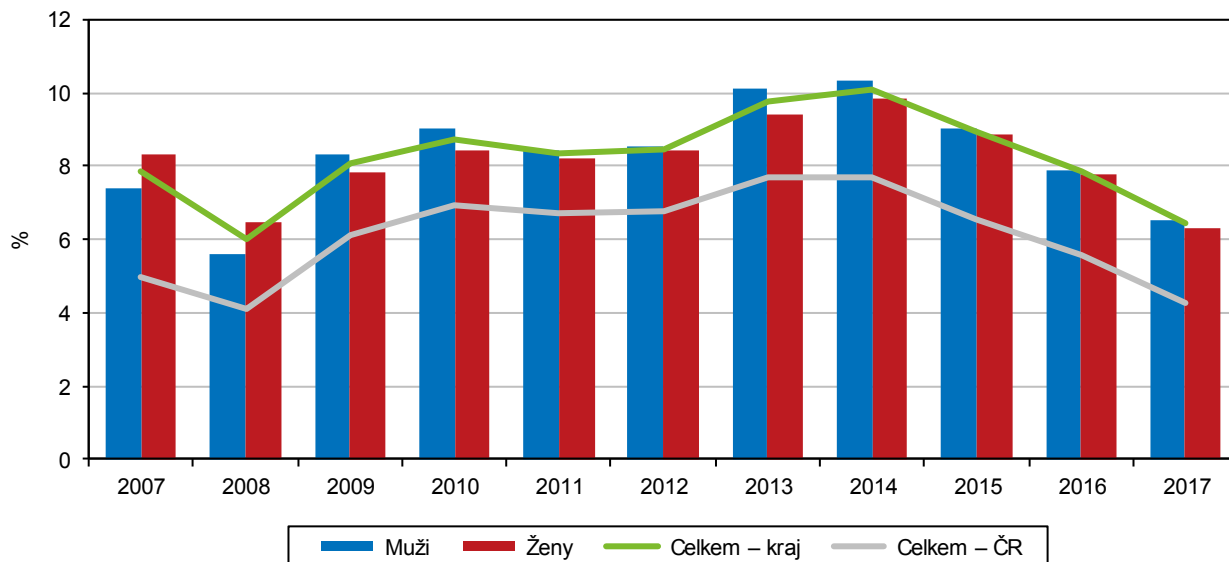
v Moravskoslezském kraji okres Karviná (4,38 %), naopak nejnižší byla dosažena v okrese Frýdek-Místek (1,14 %).

Ve všech okresech kraje došlo k poklesu počtu uchazečů o zaměstnání

Ve všech šesti okresech Moravskoslezského kraje došlo k poklesu uchazečů o zaměstnání. Ve srovnání s rokem 2012 bylo dosaženo nejvyššího poklesu absolutně v okresech Ostrava-město (6 838 uchazečů) a Karviná (6 096 uchazečů), relativně pak v okrese Nový Jičín (o 53,1 %) a Opava (o 50,2 %).

Graf 2.4 Podíl nezaměstnaných osob*) v Moravskoslezském kraji a ČR (roční průměr)

Pramen: MPSV



*) podíl dosažitelných uchazečů o zaměstnání ve věku 15-64 let na obyvatelstvu stejného věku

Pracovních míst v evidenci úřadů práce neustále přibývá

K 31. 12. 2017 bylo evidováno v Moravskoslezském kraji v nabídce úřadů práce 13 973 volných míst. V meziročním porovnání to znamená zvýšení nabídky o 3 062 volných míst, tj. o 28,1 %. Počet uchazečů na jedno volné pracovní místo činil v Moravskoslezském kraji 3,5 osob, proti roku 2016 se snížil o 2,4 osoby.

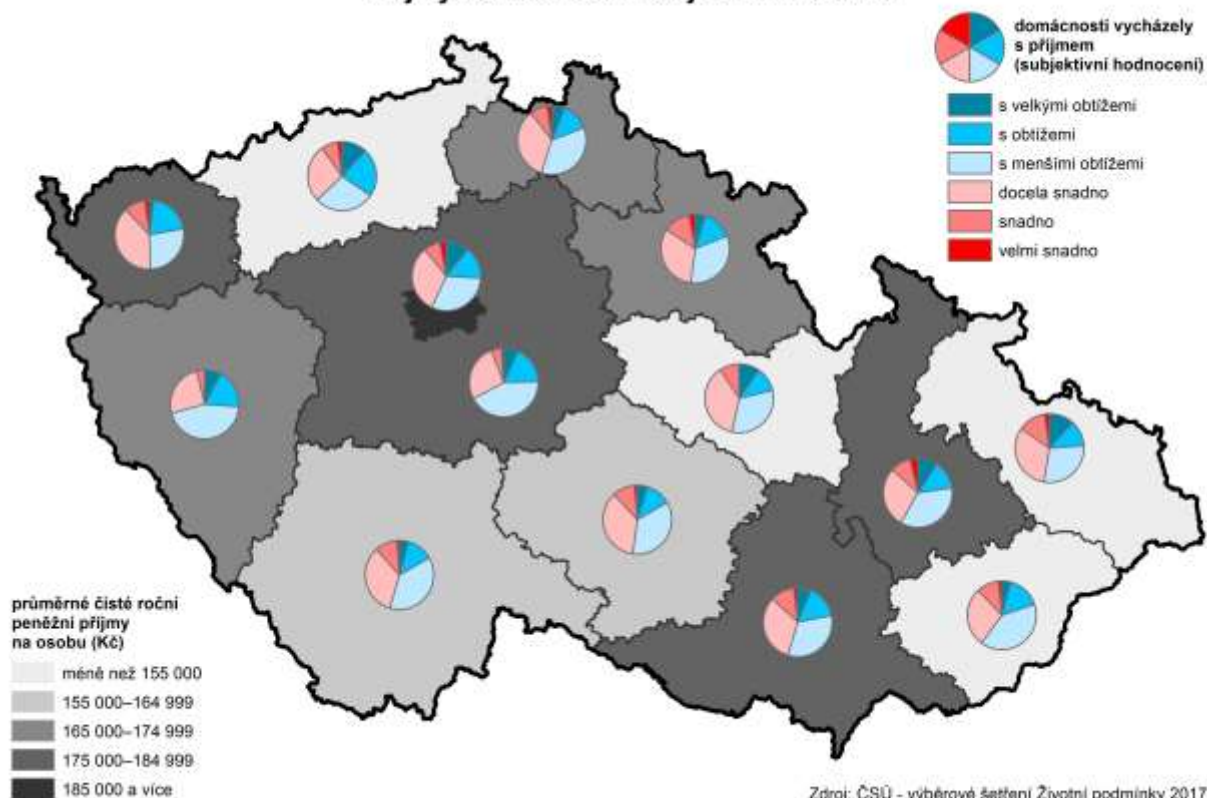
Aktivní politika zaměstnanosti v Moravskoslezském kraji

Úřad práce ČR přiděluje finanční prostředky na jednotlivé krajské pobočky na základě kombinace 51 ukazatelů charakterizujících trh práce. Nejvíce prostředků na aktivní politiku zaměstnanosti je směřováno do regionů s nejhorší bilancí těchto ukazatelů. Mezi nástroje a opatření aktivní politiky zaměstnanosti patří posílení a aktivní vyhledávání spolupráce se všemi subjekty vstupujícími a ovlivňujícími trh práce (zaměstnavatelé, veřejná správa, školy a instituce dalšího vzdělávání, nestátní neziskové organizace atd.). Cílem těchto prostředků je realizovat komplexní programy zaměstnanosti a aktivně působit na trh práce. Průměrná měsíční podpora v nezaměstnanosti dosáhla v roce 2017 výše 6 588 Kč.

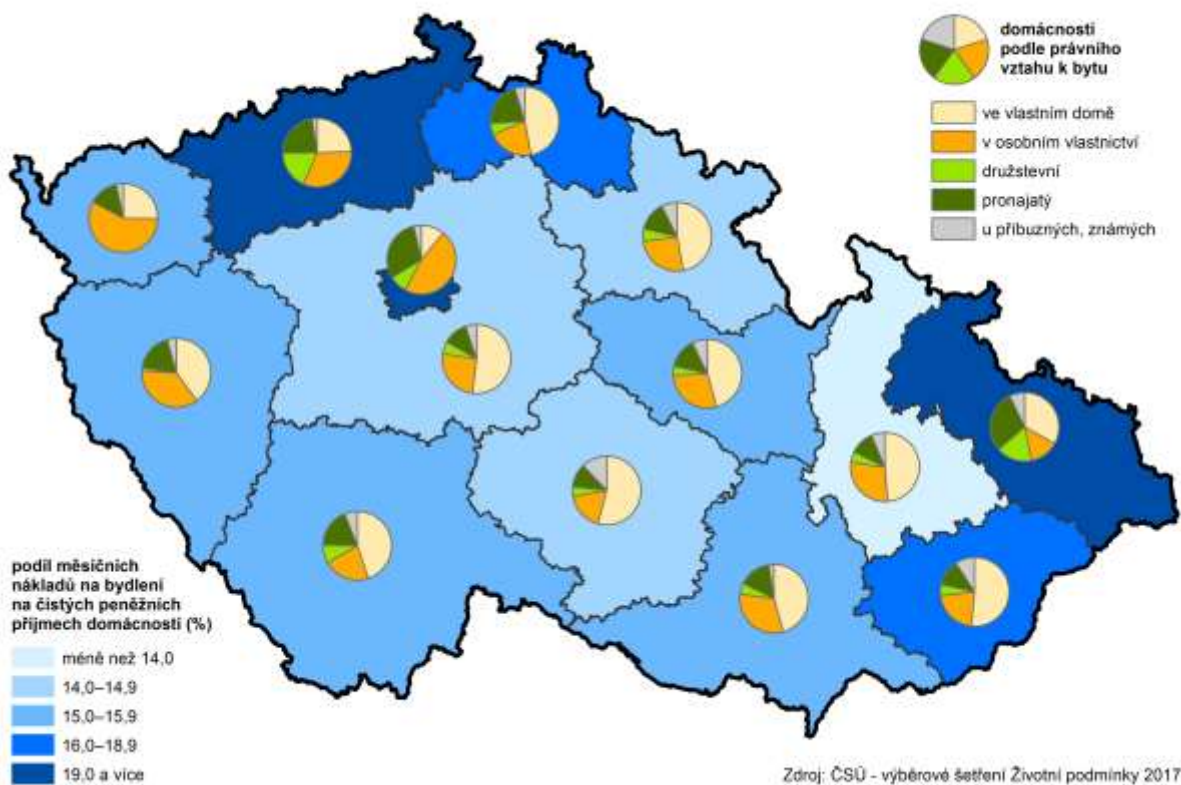
Čistý disponibilní důchod domácností roste

Čistý disponibilní důchod domácností nám do velké míry naznačuje úroveň materiálního bohatství trvale bydlících v regionu. Je to částka, kterou mohou domácnosti věnovat na konečnou spotřebu, na úspory finančních aktiv a na akumulaci hmotných i nehmotných aktiv. Ukazuje, jak se saldo prvotních důchodů umísťuje znovurozdělením: běžnými daněmi, sociálními příspěvky a dávkami a ostatními běžnými transfery. V Moravskoslezském kraji v roce 2016 činil čistý disponibilní důchod domácností na 1 obyvatele 199,4 tis. Kč (zvýšení o 3,7 % proti roku 2015). Touto výší zaujímal mezi čtrnácti kraji ČR Moravskoslezský kraj 13. místo.

Příjmy domácností v krajích v roce 2016



Náklady domácností na bydlení v krajích v roce 2016



Životní podmínky domácností

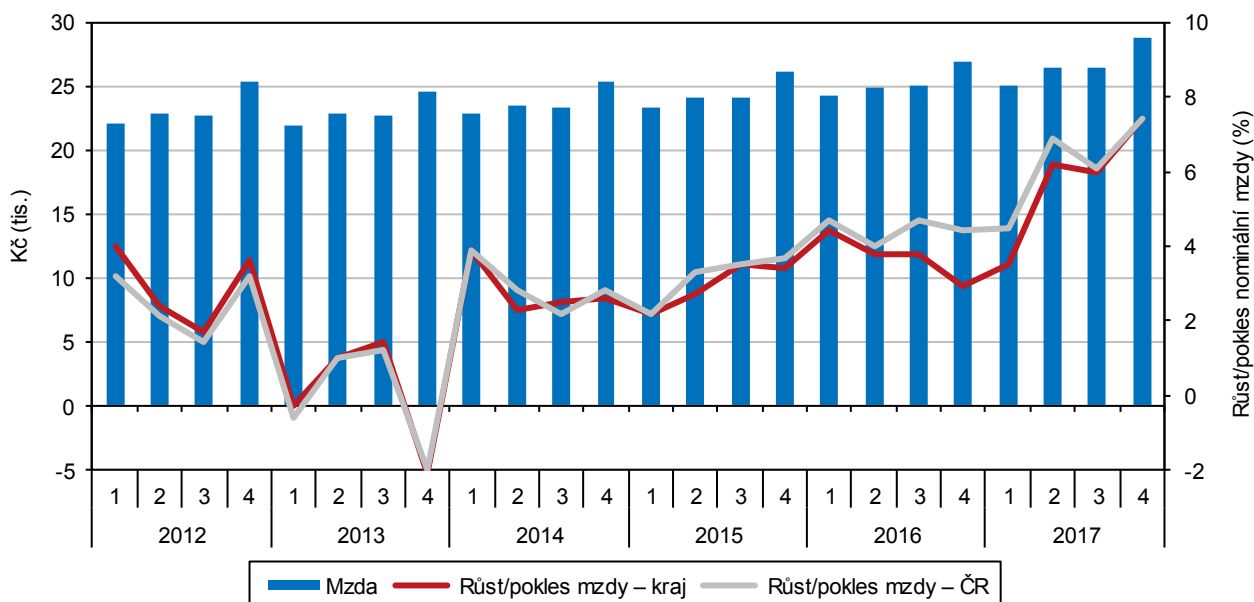
Podle výsledků šetření „Životní podmínky 2017“ patřily příjmy moravskoslezských domácností k nejnižším mezi kraji. Průměrné čisté peněžní příjmy na osobu v domácnosti v Moravskoslezském kraji v roce 2016 dosáhly necelých 152 tis. Kč ročně, ve srovnání s rokem 2015 tak vzrostly o 7,9 %. Mezi všemi kraji České republiky byly třetí nejnižší, přičemž za republikovým průměrem zaostávaly o více než 20 tis. Kč. Nejčastějším příjmovým pásmem, ve kterém se nacházelo 22,6 % moravskoslezských domácností, byly příjmy ve výši 12–15 tis. Kč na osobu za měsíc. Průměrný počet členů domácnosti v kraji je ve srovnání s průměrem republiky mírně nižší, v případě pracujících členů je dokonce nejnižší. Naopak vyšších hodnot dosahuje kraj u nezaměstnaných a nepracujících důchodců. Častěji, než je průměr republiky, žijí obyvatelé Moravskoslezského kraje v družstevním či v pronajatém bytě. Snad i kvůli tomu patřil průměrný podíl výdajů na bydlení z čistého příjmu domácnosti k nejvyšším v České republice.

Průměrná nominální hrubá měsíční mzda i reálná mzda roste

Údaje o průměrných mzdách jsou výsledkem výběrového šetření mezd Ministerstva práce a sociálních věcí (šetření o průměrném výdělku) a Ministerstva financí ČR (šetření o platu). Toto šetření se odlišuje od ostatních mzdových zjišťování, neboť jsou přímo sledovány mzdy jednotlivých zaměstnanců a nikoli celkové objemy mzdových prostředků na úrovni podniků či organizací. Průměrná hrubá měsíční mzda v Moravskoslezském kraji podle výsledků výběrového šetření dosáhla v roce 2017 částky 27 991 Kč (30 628 Kč u mužů a 24 804 Kč u žen). Celkově mzda proti předchozímu roku vzrostla o 6,1 % (u mužů vzrostla o 6,0 % a u žen o 6,7 %). Faktorem ovlivňujícím reálnou výši mzdy je i zvyšující se cenová úroveň (inflace) vyjádřená indexem spotřebitelských cen. Koncem roku 2017 se inflace v ČR vyšplhala na 2,5 %. Celková průměrná reálná mzda v kraji tak meziročně vzrostla o 3,6 %.

Graf 2.5 Průměrná hrubá měsíční mzda¹⁾ a její meziroční změny podle čtvrtletí v Moravskoslezském kraji

Zdroj: ČSÚ



¹⁾ podle místa pracoviště; za osoby přepočtené na plně zaměstnané; v roce 2017 předběžné údaje

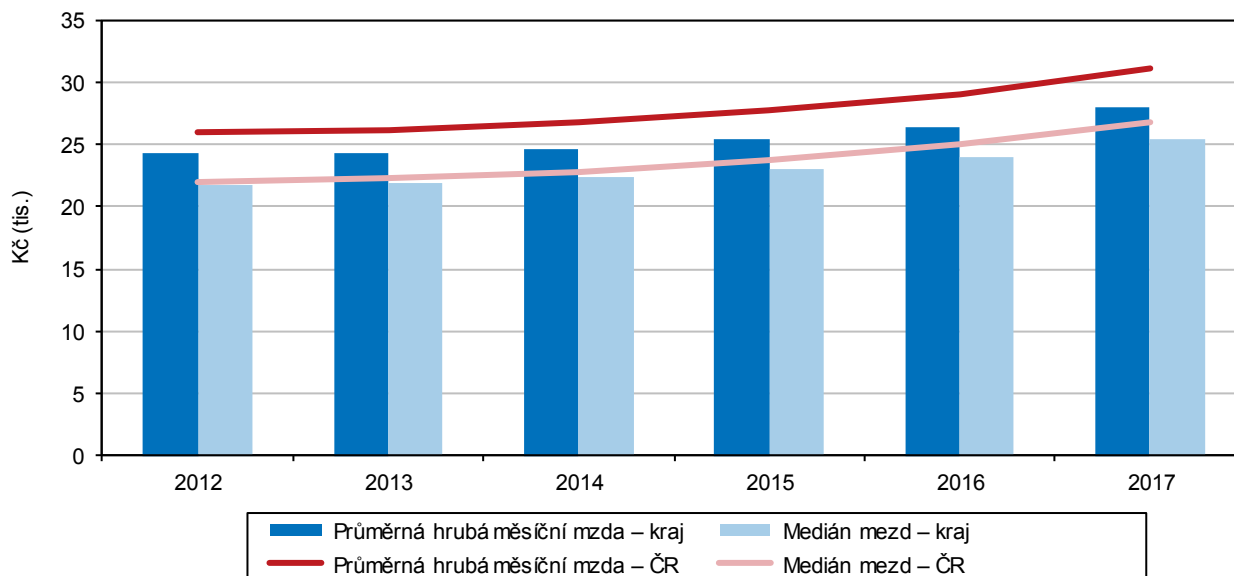
I medián mezd roste

Ve výběrovém šetření mezd není používána pouze průměrná mzda (aritmetický průměr), ale také medián. Ukazuje mzdu zaměstnance uprostřed mzdového rozdělení (právě stejný počet mezd je vyšších i nižších než medián) a vypovídá tak mnohem lépe o skutečné mzdové úrovni. Medián mezd v Moravskoslezském kraji

v roce 2017 dosáhl hodnoty 25 534 Kč a tvořil tak 91,2 % průměrné mzdy v kraji. V případě mužů mužů dosáhl výše 27 744 Kč, medián žen byl o 4 760 Kč, tj. o 17,2 %, nižší a činil 22 984 Kč. Medián byl mezi kraji ČR 9. nejvyšší. Na 1. místě byla hodnota mediánu mezd v Hlavním městě Praze (region s nadprůměrným podílem osob s vysokými příjmy), proti roku 2016 zde vzrostl o 1 972 Kč (o 6,6 %).

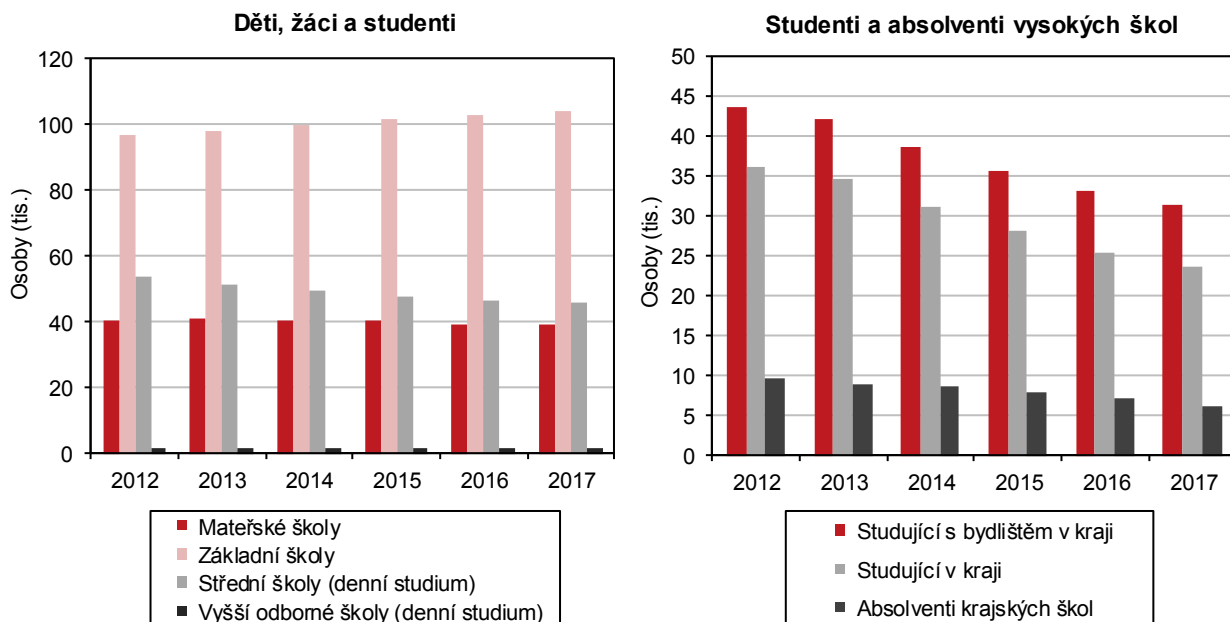
Graf 2.6 Průměrná hrubá měsíční mzda a medián mezd v Moravskoslezském kraji a ČR

Pramen: MPSV, MF



Graf 2.7 Děti, žáci, studenti a absolventi škol v Moravskoslezském kraji

Pramen: MŠMT



Počet žáků základních škol roste, středoškoláků ubývá

Obsazenost škol nižších stupňů je do značné míry ovlivněna vývojem porodnosti. Počet dětí navštěvujících mateřskou školu v kraji od školního roku 2012/2013 mírně rostl do roku 2014/2015. Od roku 2015/2016 dochází k jeho pozvolnému snižování až na 39 186 ve školním roce 2017/2018. Naopak nárůst počtu žáků v základních školách se zrychluje. Jestliže do školního roku 2010/2011 žáků v základních školách ubývalo, v roce 2017/2018 vzrostl jejich počet o 987 dětí na 104 247. Nízká



porodnost v 90. letech minulého století se odráží v poklesu počtu žáků středních škol a konzervatoří. V úhrnu klesl počet žáků denního studia středních škol a konzervatoří v kraji od roku 2011/2012 o téměř 8 tis. na 46 104 žáků v posledním sledovaném školním roce.

Počet studentů vysokých škol nadále klesá

Počet studentů vysokých škol začal po stagnaci od akademického roku 2011/2012 klesat. V akademickém roce 2017/2018 studovalo vysokou školu 31,4 tis. osob s trvalým bydlištěm v Moravskoslezském kraji, tj. o 1 802 osob méně oproti předchozímu akademickému roku.

Pobytová zařízení sociálních služeb v kraji

Zákon o sociálních službách definuje 20 druhů zařízení poskytujících sociální služby. Mezi ně se řadí i domovy pro seniory, domovy se zvláštním režimem a domovy pro osoby se zdravotním postižením. Domovy pro seniory jsou určeny zpravidla pro osoby ve věku 65 a více let, mající sníženou soběstačnost především z důvodu věku, jejichž situace vyžaduje pravidelnou pomoc jiné fyzické osoby. Domovy se zvláštním režimem jsou určeny pro osoby se sníženou soběstačností z důvodu chronického duševního onemocnění – stařecká, Alzheimerova a ostatní typy demencí – vyžadující komplexní péči.

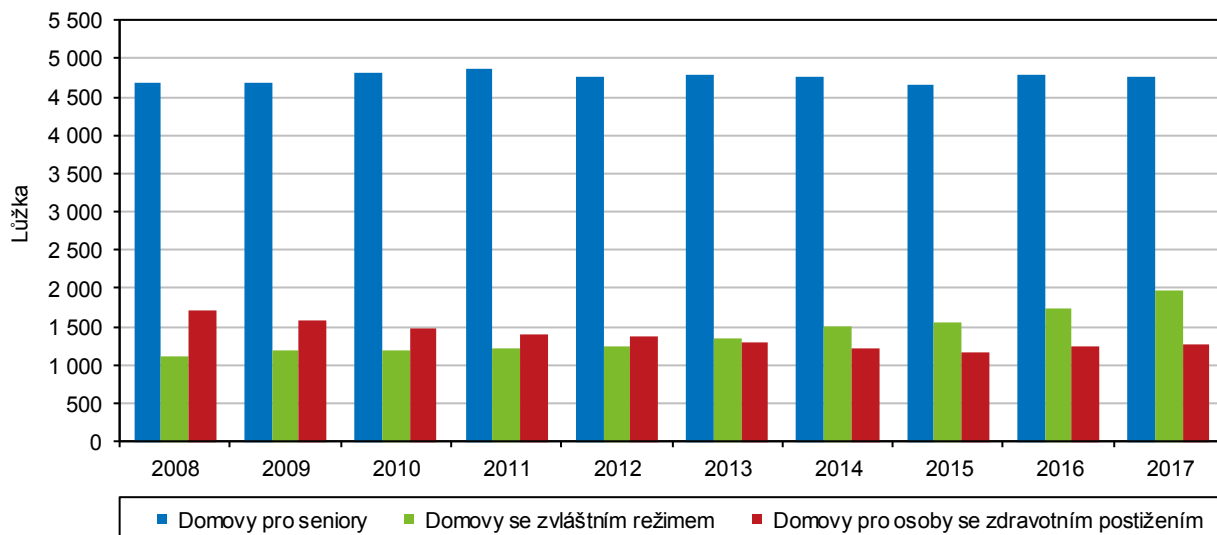
V roce 2017 bylo v Moravskoslezském kraji 70 domovů pro seniory, 41 domovů se zvláštním režimem a 27 domovů pro osoby se zdravotním postižením. V těchto zařízeních poskytujících sociální služby bylo k dispozici celkem 8 007 míst. Z tohoto počtu bylo 4 751 míst v domovech pro seniory, 1 981 v domovech se zvláštním režimem a 1 275 v domovech pro osoby se zdravotním postižením.

Zvýšení počtu lůžek v domovech se zvláštním režimem

Lůžková kapacita v domovech se zvláštním režimem se od roku 2012 zvýšila o 748 míst. Naproti tomu počet míst v domovech pro seniory za posledních šest let stagnoval a v domovech pro osoby se zdravotním postižením klesal a v posledních dvou letech se mírně zvýšil.

Graf 2.8 Lůžka ve vybraných pobytových zařízeních sociálních služeb v Moravskoslezském kraji

Pramen: MPSV



Počty lékařů stagnují

Počet lékařů celkem v Moravskoslezském kraji podle posledních údajů z roku 2016 klesl o 36 (proti roku 2015), když činil 5 153 a v přepočtu na 1 000 obyvatel zůstal na stejné úrovni 4,3. Nejnížší počet lékařů na 1 000 obyvatel se od roku 2012 neměnil a je 3,2 v okrese Bruntál a naopak nejvíce lékařů na 1 000 obyvatel byl v okrese Ostrava-město 6,0.

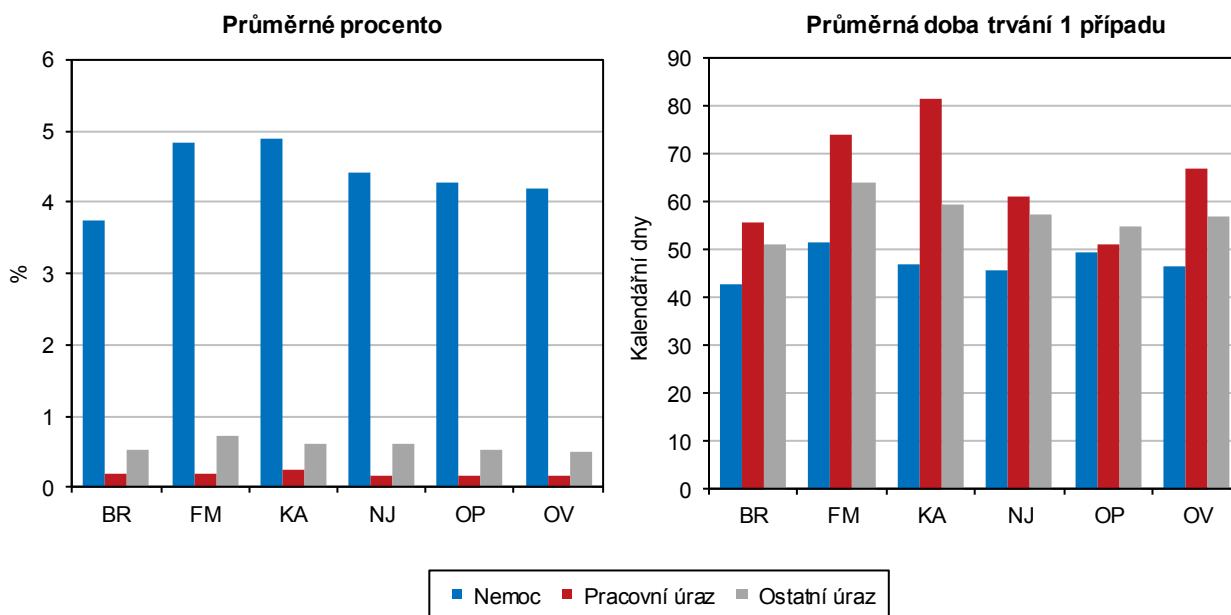
Počet lůžek v nemocnicích v Moravskoslezském kraji v roce 2016 činil 6 495, což bylo o 655 více než v roce předchozím (o 11,2 % více). V roce 2016 bylo hospitalizováno 264,2 tis. osob, průměrná ošetrovací doba činila 5,70 dnů a využití lůžek představovalo 263,0 dne v roce.

Pracovní neschopnost jinak

Od roku 2012 jsou údaje „Statistiky dočasné pracovní neschopnosti pro nemoc a úraz“ získávány zpracováním dat z administrativního zdroje Informačního systému České správy sociálního zabezpečení (IS ČSSZ). Statistika zachycuje veškerá onemocnění a úrazy, které zapříčinily alespoň jednodenní pracovní neschopnost u nemocensky pojištěných osob. Administrativní data IS ČSSZ jsou vykazována za všechny zaměstnance právnických i fyzických osob a samostatně za osoby samostatně výdělečně činné. Tato změna metodiky sběru dat neumožňuje plnohodnotné porovnávání dat od roku 2011 s daty od roku 2012. Zaměstnancům, kteří byli uznáni dočasně pracovně neschopnými v době od 1. 1. 2014, zaměstnavatelé vyplácejí náhradu mzdy za období prvních 14 dnů trvání pracovní neschopnosti a od 15. kalendářního dne nemocenské vyplácí mzdu OSSZ. V letech 2011–2013 poskytoval zaměstnavatel po dobu prvních 21 dní dočasné pracovní neschopnosti náhradu mzdy a OSSZ vyplácely nemocenské až od 22. kalendářního dne trvání dočasné pracovní neschopnosti.

Graf 2.9 Dočasná pracovní neschopnost v okresech Moravskoslezského kraje v roce 2017

Pramen: ČSSZ



S nárůstem počtu nemocensky pojištěných osob se zvýšil počet nově hlášených případů pracovní neschopnosti

V roce 2017 bylo v kraji evidováno 468,7 tis. nemocensky pojištěných osob, tj. o 6,9 tis. osob více než v roce předchozím. Počet nově hlášených případů pracovní neschopnosti se v Moravskoslezském kraji meziročně zvýšil z 173,3 tis. v roce 2016 na 180,2 tis. v roce 2017 (zvýšení o 4,0 %). V celkovém počtu bylo zahrnuto 158,9 tis. případů dočasné pracovní neschopnosti pro nemoc (88,2 % všech případů pracovní neschopnosti), 4,5 tis. případů pracovní neschopnosti pro pracovní úraz (2,5 %) a 16,8 tis. případů ostatních úrazů (9,3 %).

Průměrná délka trvání pracovní neschopnosti se snížila

Průměrná délka trvání jednoho případu pracovní neschopnosti v roce 2017 činila 48,8 dne a byla nad republikovým průměrem o 6,2 dne. Proti roku 2016 se počet kalendářních dnů pracovní neschopnosti připadající na 1 nově hlášený případ v kraji



snížil o 1,2 dne. V okresech se pohybovala od 44,1 dne v okrese Bruntál až do 53,2 dne v okrese Frýdek-Místek.

Průměrné procento pracovní neschopnosti rostlo

Průměrné procento dočasné pracovní neschopnosti v Moravskoslezském kraji udává, kolik ze 100 pojištěnců je průměrně každý den v dočasné pracovní neschopnosti. Meziročně se zvýšilo z 5,127 % v roce 2016 na 5,139 % v roce 2017. Mezi šesti okresy kraje bylo v roce 2017 zjištěno nejvyšší průměrné procento dočasné pracovní neschopnosti v okrese Karviná (5,743 %), nejnižší naopak v okrese Bruntál (4,484 %).

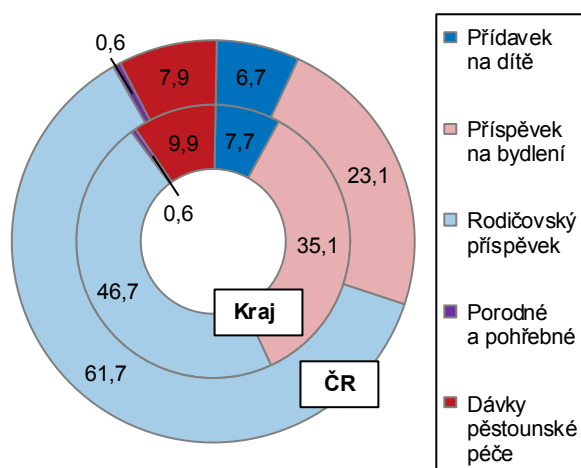
Dávky státní sociální podpory přesáhly částku 5 mld. Kč

Mezi dávky státní sociální podpory se řadí přídavek na dítě, příspěvek na bydlení, rodičovský příspěvek, porodné a pohřebné. K dávám pěstounské péče mj. patří příspěvek na úhradu potřeb dítěte a odměna pěstouna. V roce 2017 bylo v Moravskoslezském kraji vyplaceno 1,6 mil. dávek státní sociální podpory a pěstounské péče v celkové výši 5,2 mld. Kč. Na jednoho obyvatele v kraji tak v průměru připadlo 4 267 Kč, což je v podstatě stejná částka jako v předchozích letech.

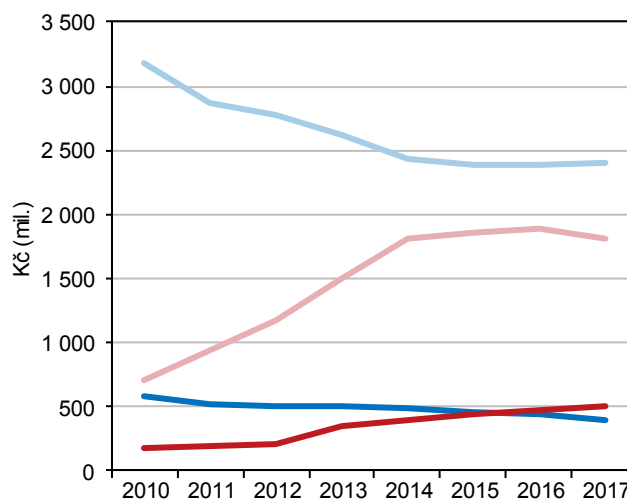
Graf 2.10 Výdaje na dávky státní sociální podpory a pěstounské péče v Moravskoslezském kraji a ČR

Pramen: MPSV

Struktura výdajů v kraji a ČR v roce 2017



Výdaje na vybrané dávky v kraji¹⁾



¹⁾ do roku 2012 podle výplatního místa, od roku 2013 podle místa trvalého bydliště příjemce

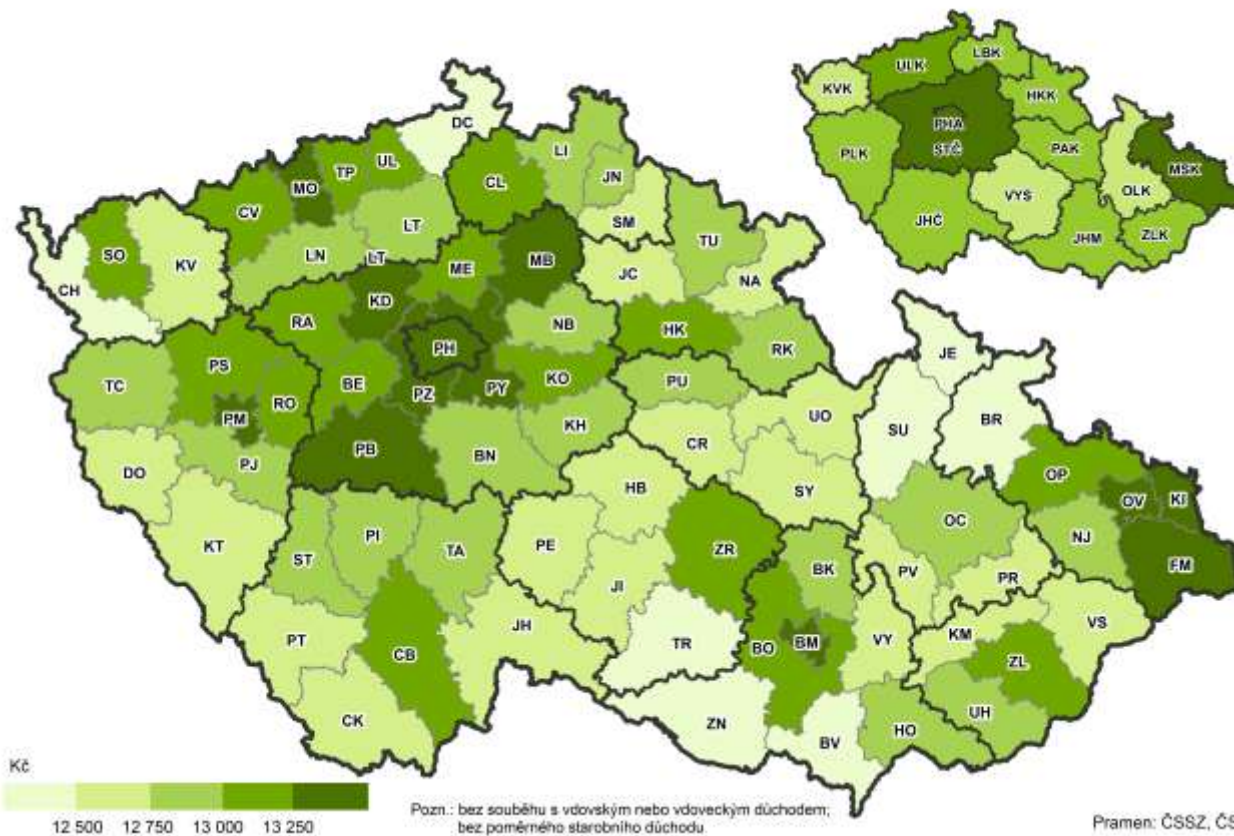
V roce 2017 pobíralo starobní důchod sólo o 1 151 osob více

V Moravskoslezském kraji pobíralo v roce 2017 celkem 208 467 osob starobní důchod sólo (bez souběhu). Mezi příjemci starobního důchodu celkem bylo 111 683 mužů a 168 930 žen.

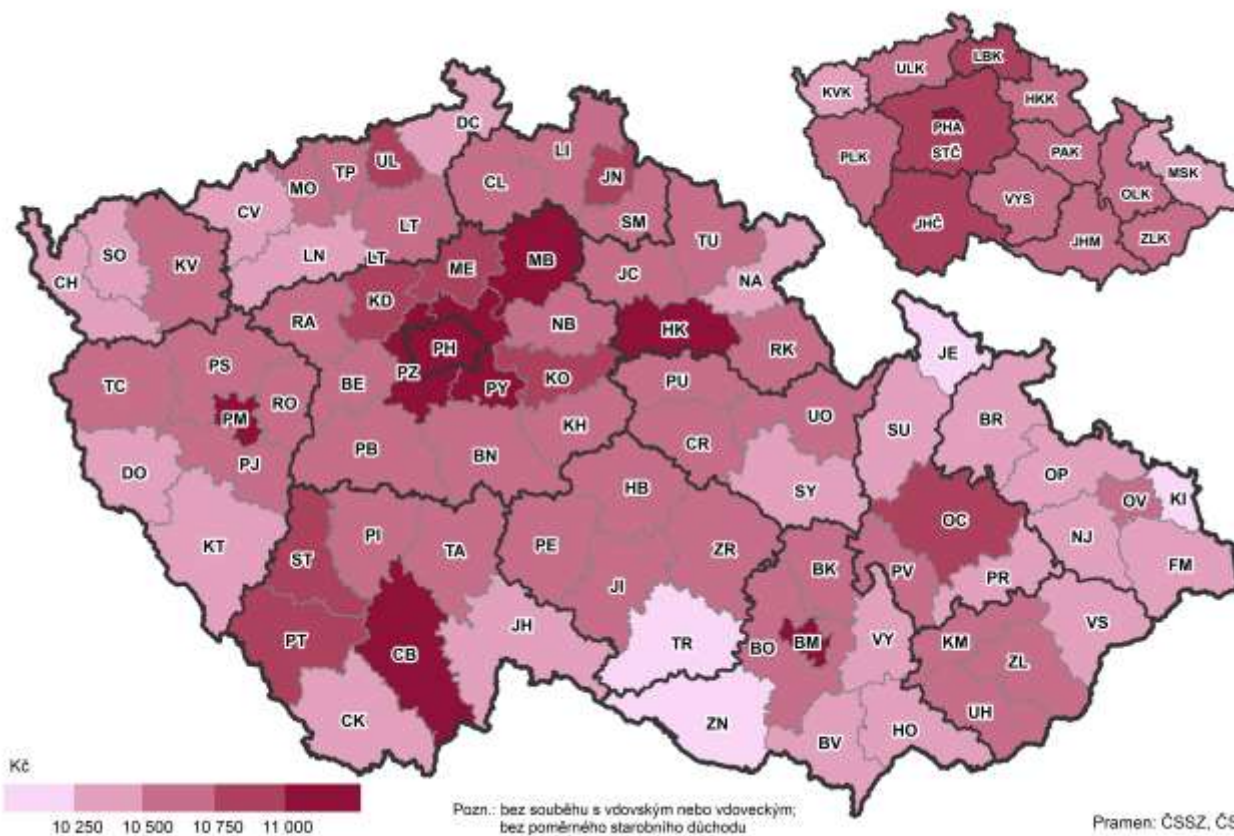
I když se výše starobního důchodu zvyšuje, tvoří jen necelou polovinu mzdového mediánu

Průměrná měsíční výše starobního důchodu sólo činila v kraji 11 936 Kč, což znamená meziroční zvýšení o 399 Kč, tj. o 3,5 %. Touto výší překračuje průměrný měsíční starobní důchod sólo v ČR o 70 Kč. Za posledních pět let se zvýšil v kraji o 1 068 Kč (o 9,8 %). Nejvyšší starobní důchod sólo mezi šesti okresy kraje byl v posledním sledovaném roce v okrese Karviná (12 280 Kč). Průměrná měsíční výše starobního důchodu však tvoří v Moravskoslezském kraji jen polovinu mzdového mediánu (46,7 %). U žen průměrná výše starobního důchodu sólo byla o 3 258 Kč nižší než důchod mužů.

Průměrný měsíční starobní důchod plný (sólo) mužů v prosinci 2017



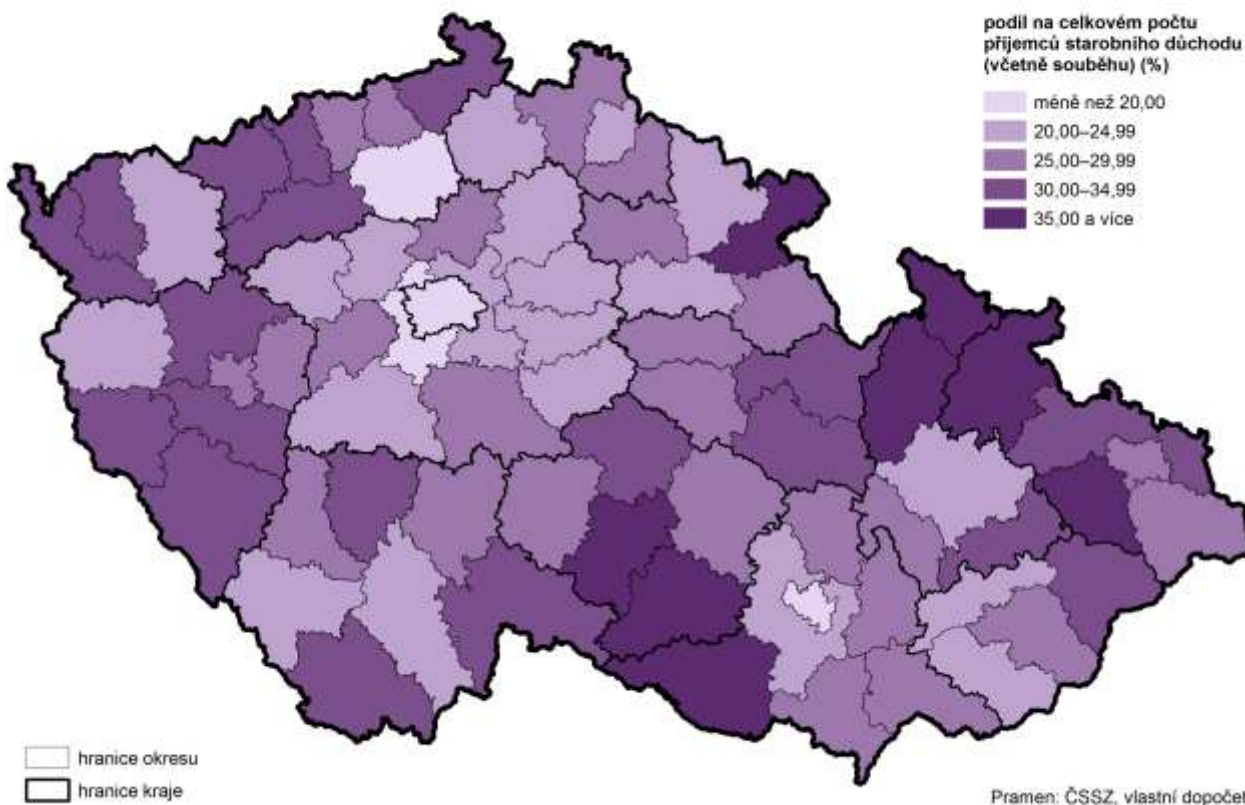
Průměrný měsíční starobní důchod plný (sólo) žen v prosinci 2017



Do předčasného důchodu odchází stále více osob

V roce 2017 pobíralo předčasný důchod celkem 84 659 osob. Muži odcházejí méně často než ženy, ale trend u obou pohlaví od roku 2010 stoupá. Důvodem odchodu do předčasného důchodu je zejména ztráta zaměstnání v pokročilém věku a neochota firem zaměstnávat starší ročníky. Počet příjemců předčasně vyplácených starobních důchodů se meziročně zvýšil o 0,7 procentního bodu a činil 30,2 % z počtu příjemců starobního důchodu celkem. Podíly příjemců předčasně vyplácených starobních důchodů se v kraji pohybovaly mezi 26,2 % v okrese Ostrava-město a 35,2 % v okrese Bruntál.

Příjemci předčasného starobního důchodu v okresech v prosinci 2017



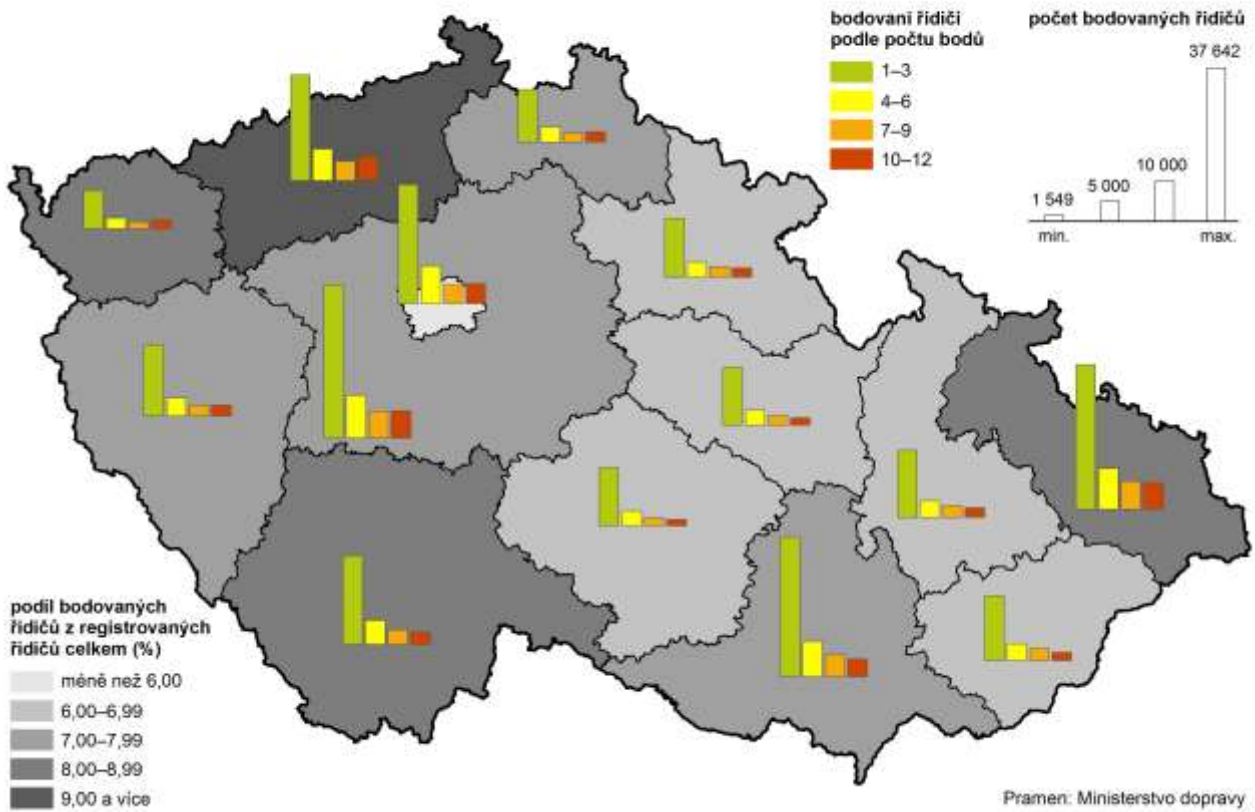
Počet zjištěných trestných činů meziročně klesl

V posledním sledovaném roce dosáhl počet registrovaných trestných činů 24,8 tis., což bylo snížení proti předešlému roku o 7,7 % (o 1,7 tis. trestných činů méně). Na 1 000 obyvatel připadalo v kraji 20,5 zjištěných trestných činů. Tato hodnota ukazatele se od roku 2000 snížila o více než třetinu. Nejvyšších hodnot tohoto relativního ukazatele dosahuje v rámci kraje okres Ostrava-město (34,6 trestných činů) a dále okres Karviná (21,3 trestných činů). Ve zbývajících čtyřech okresech se pohybuje hodnota ukazatele v intervalu 11,1 až 15,5 trestných činů na 1 000 obyvatel. V roce 2017 bylo objasněno cca 12,5 tis. trestných činů.

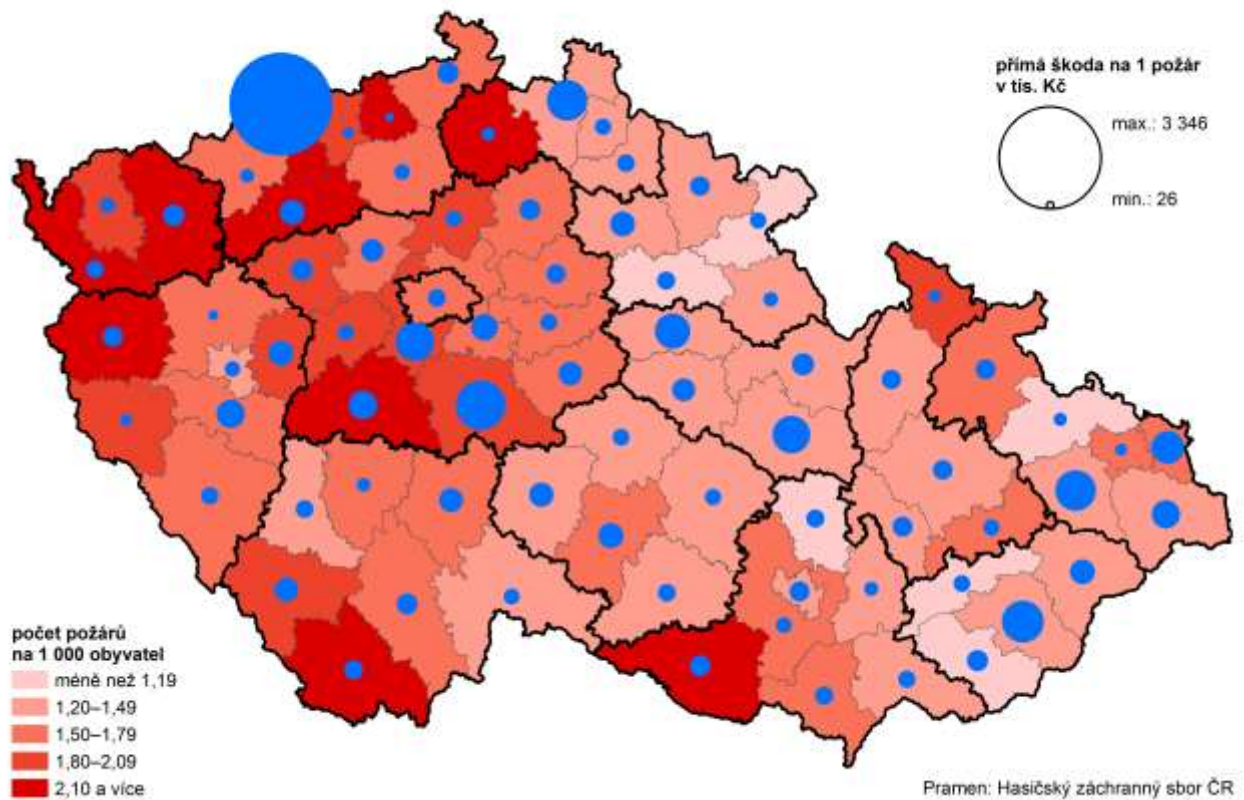
Počet usmrcených osob při dopravních nehodách mírně klesl

V Moravskoslezském kraji v roce 2017 došlo k 9 624 nehodám, při kterých bylo 44 osob usmrceno a 218 osob zraněno těžce. Celkové škody se vyšplhaly na 494,0 mil. Kč. V roce 2017 hlášené dopravní nehody na 1 000 obyvatel v Moravskoslezském kraji dosáhly hodnoty 8,0. V Moravskoslezském kraji v loňském roce se snížil proti přechozímu roku podíl bodovaných řidičů z registrovaných řidičů celkem o 0,6 procentního bodu (8,1 %).

Bodové hodnocení řidičů v krajích k 31. 12. 2017



Požáry a hmotné škody v okresech v roce 2017



Počty požárů klesají

Počet požárů v roce 2017 proti roku 2016 mírně klesl o 63 požárů (o 3,3 procenta). V přepočtu na 1 000 obyvatel se od roku 2012 snížil na 1,5 požáru proti roku 2012. Přímá škoda způsobená požáry klesla proti předchozímu roku téměř o polovinu (o 47,9%).