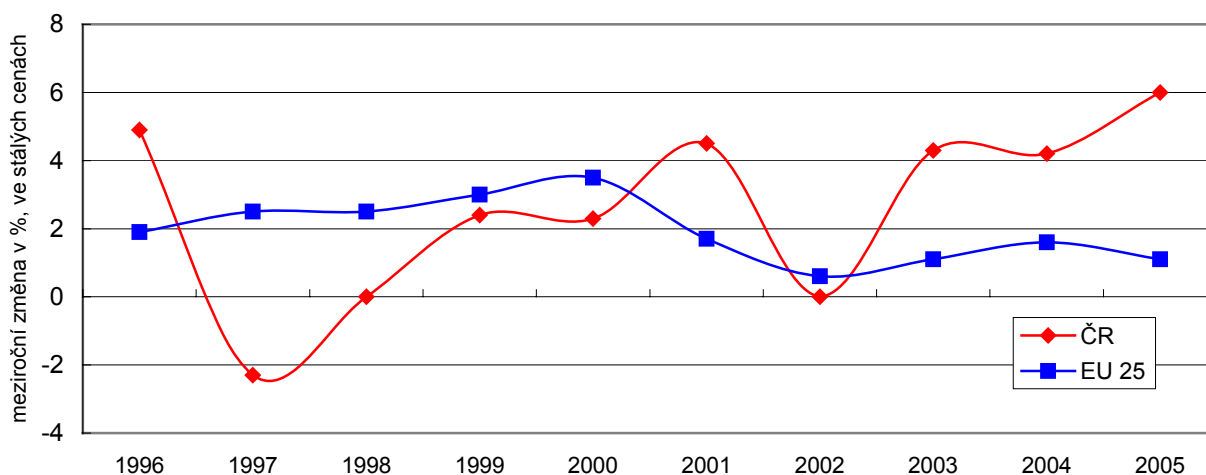


Téma 1: Ekonomický rozvoj

- **HDP na 1 obyvatele reálně**

Zdravá a silná ekonomika je základním stavebním kamenem udržitelného rozvoje. Hlavním indikátorem pro tuto oblast je míra růstu HDP na 1 obyvatele ve stálých cenách. Ten pro Českou republiku od roku 1999 cyklicky zrychloval. Zatímco v první polovině období 1996 až 2006 byl většinou pod průměrem zemí EU25, v druhé polovině byl již po většinu času nad ním.

Graf č.1 HDP na 1 obyvatele reálně



Zdroj: Eurostat

Stupně II a III tohoto tématu tvoří 3 podtémata – investice, konkurenceschopnost a zaměstnanost.

- **Investice**

Celková tvorba hrubého fixního kapitálu (THFK) vykazovala po celé období stabilní hodnoty okolo 28 % HDP a mírně zpomalila tempo. V roce 2005 o čtvrtinu převyšovala průměry EU 25 a EU 15, které jsou vysoce sladěné. Veřejné investice dosahovaly spolu s Maltou jedněch z nejvyšších hodnot. Konkrétně v roce 2005 to byl téměř dvojnásobek proti průměru zemí EU 25 i EU 15 (5 oproti 2,4 % HDP). Investice soukromého sektoru se chovaly podobně. Vysoká intenzita investic, a to veřejných i soukromých, je spojena s uvolněným prostorem a potřebou transformace a strukturálních změn ekonomiky. Nicméně přidaná hodnota v ekonomice nerostla proporcionálně k výši investic, což je dáno jednak jejich prvotním nasměrováním do oblastí odstraňování škod a zanedbání v různých oblastech společnosti, kde je návratnost hůře kvantifikovatelná, ale hlavně jinou fází ekonomické rozvinutosti ČR oproti západní Evropě [9].

- **Celkové čisté úspory**

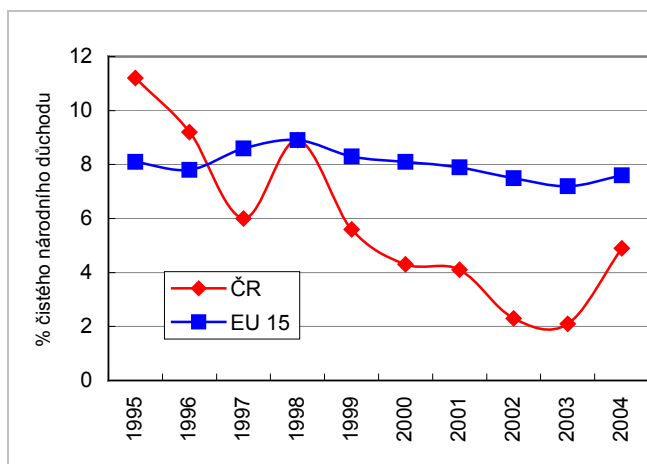
Eurostat definuje ukazatel Celkové čisté úspory jako procento čistého národního disponibilního důchodu, což nelze srovnat s ukazatelem Celkové investice, který je definován jako podíl celkové tvorby hrubého fixního kapitálu na Hrubém národním produktu. Tento pohled na úspory je zajímavý ve smyslu, že měří tu část národních úspor, která může být použita na investice zvyšující úroveň bohatství země nebo na kapitálové transfery do okolního světa.

V ČR sledovaly čisté úspory v období 1995 až 2003 klesající směr, který se otočil rokem 2004, kdy začaly stoupat blíže průměru EU 15 (v roce 2004 4,9 % v ČR proti 7,6 % v EU).

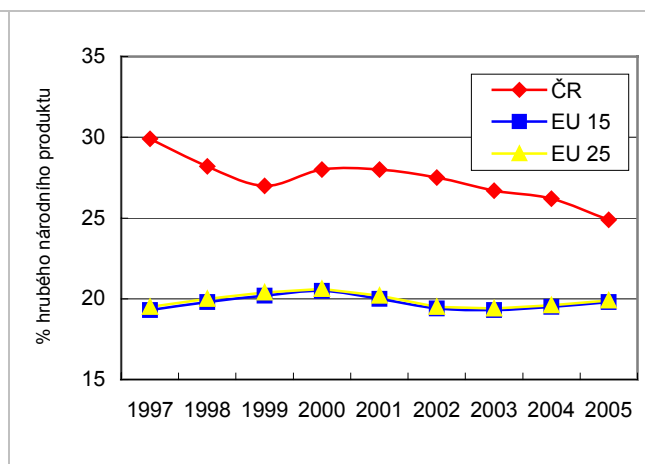
- **Míra inflace v roce 2005 mezi nižšími ze zemí EU 25**

Inflace měřená harmonizovaným indexem spotřebitelských cen (HICP) výrazně klesla z hodnoty 8 % v roce 1997 přes zápornou hodnotu v roce 2003 na 1,6 % v roce 2005. Její hodnota pro EU 25 se stabilně pohybovala v rozmezí 1,6 % – 2,6 % (období 1997až 2005).

Graf č. 2 Celkové čisté úspory



Graf č. 3 Celkové investice



Zdroj: Eurostat

• Konkurenční schopnost

Z osmi ukazatelů, snažících se objasnit stav konkurenční schopnosti zemí, podpořil její růst v ČR ukazatel produktivity práce, rostoucí výdaje na výzkum a vývoj (i přes stále nedostačující úroveň těchto dvou ukazatelů) a klesající jednotkové pracovní náklady. Negativně působil ukazatel mezinárodní cenové konkurence, reálný efektivní kurs, který výrazně zhodnotil.

Ukazatel Celoživotní vzdělávání udává podíl obyvatel ve věku 25 – 64, kteří se účastní studia nebo školení (bez ohledu na relevanci k jejich současnému nebo budoucímu zaměstnání). Po dobu dostupnosti ukazatele, tedy od roku 2002, jeho úroveň v ČR víceméně neopouští hladinu 6 %. Na evropské úrovni je počet obyvatel pokračujících ve vzdělání zhruba dvojnásobný. Výdaje na vzdělání v ČR neprojevují žádnou výraznou tendenci. Při 4,55 % HDP jsou o 0,66 p. b. nižší proti EU 25 (2003).

• Zaměstnanost

Míra zaměstnanosti v České republice patří dlouhodobě k nadprůměrným mezi zeměmi EU 25 i přes spíše klesající tendence. Aktuálně je blízko průměru zemí EU 15. Na úrovni EU 25 tento ukazatel dlouhodobě roste. Počet zaměstnaných osob se v ČR vyšplhal ve třetím čtvrtletí 2006 na nejvyšší úroveň od počátku roku 1999.

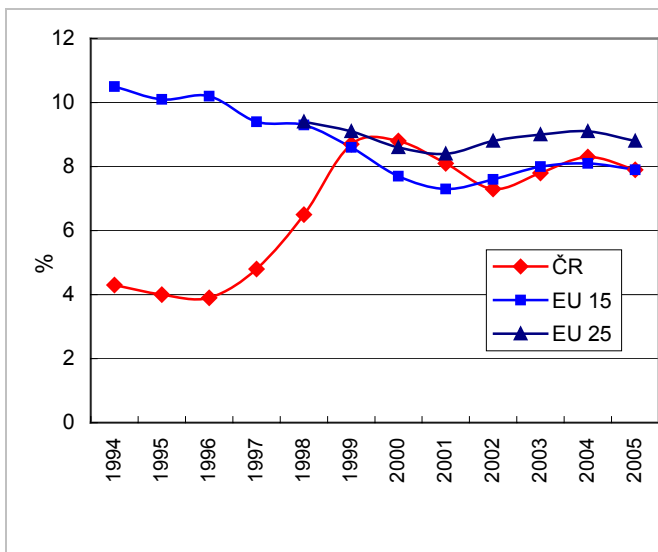
Míra nezaměstnanosti pro Českou republiku, po počáteční stagnaci začala růst rokem 1996. Dosáhla dvou vrcholů, prvního v roce 2000 a následně v roce 2004. Aktuálně poklesla na svou nejnižší úroveň za poslední čtyři roky, konkrétně na 7,1 % ve třetím čtvrtletí tohoto roku¹. Na úrovni EU 15 a EU 25 dochází ke sladňování křivek míry nezaměstnanosti. Podle nejnovější dat byla míra nezaměstnanosti pro EU 25 v srpnu 2006 8 %².

Na dlouhodobou stabilitu vývoje trhu práce (a sektor zdravotnictví a dlouhodobé péče) budou mít podle odborníků do budoucna největší dopad demografické změny. Jedná se o důsledky nízké porodnosti v 90. letech, kdy současnou pracovní sílu nahradí v roce 2050 odhadem její pouhé dvě třetiny. Tato záležitost se týká každého členského státu EU, i když se liší míra a načasování. Odhaduje se, že celková populace EU 25 začne klesat rokem 2025. Předcházet bude ovšem pokles počtu obyvatel v produktivním věku, který se očekává v roce 2011.

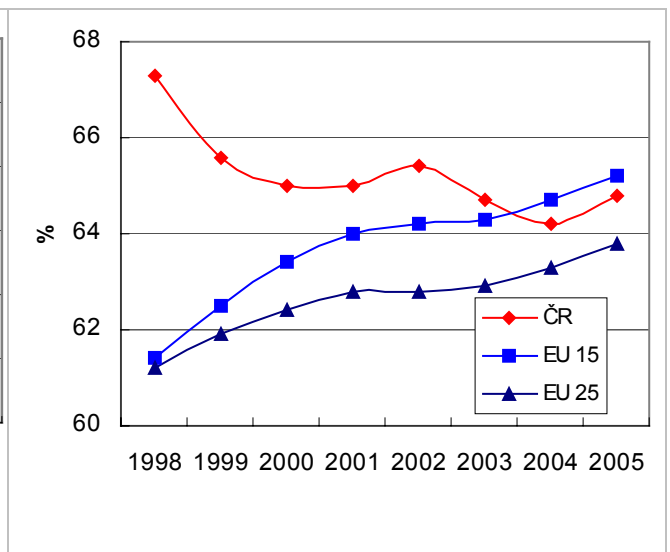
¹ Obecná míra nezaměstnanosti podle metodiky ILO

² Harmonizovaná míra nezaměstnanosti, Šetření pracovních sil EU (EU-LFS)

Graf č. 4 Míra nezaměstnanosti



Graf č. 5 Míra zaměstnanosti



Zdroj: ČSÚ, EU-LFS