

# Životní podmínky českých domácností

**Táňa Dvornáková, Simona Měřinská**

Oddělení příjmů, výdajů a životních podmínek domácností

Tisková konference

6. března 2025, Praha

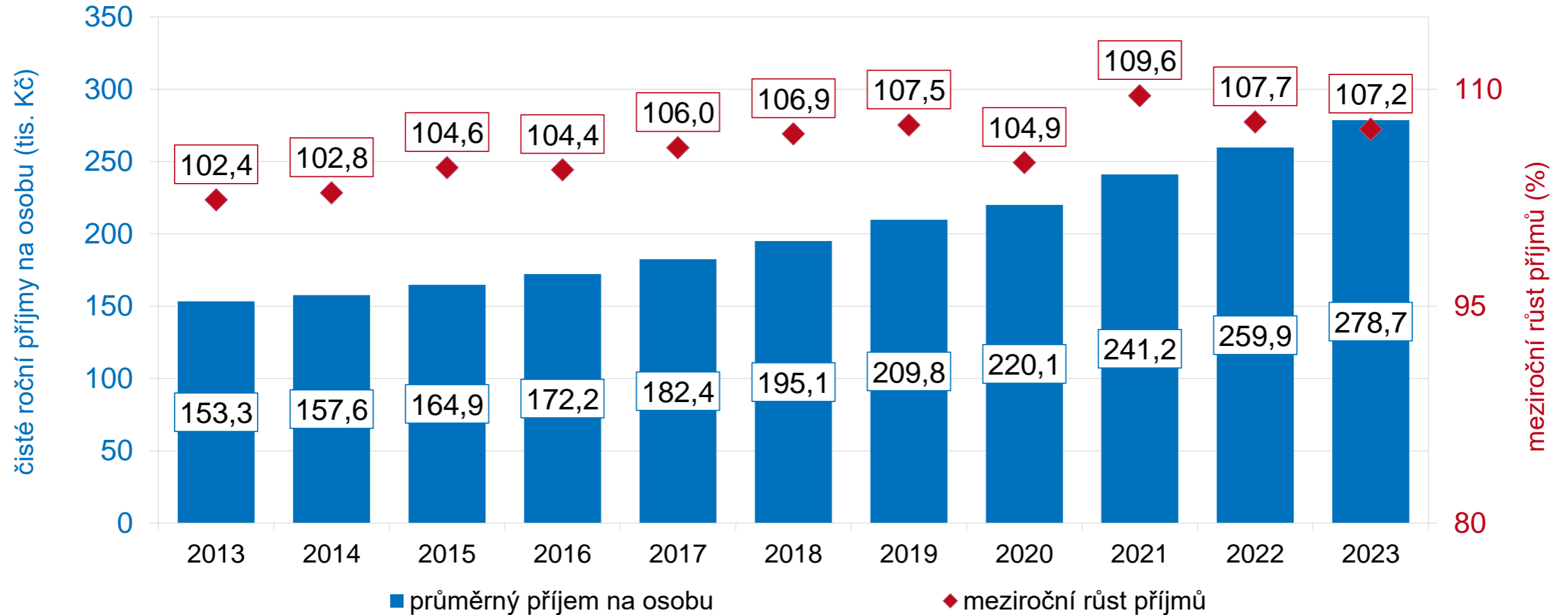
# Výběrové šetření Životní podmínky 2024

- Pravidelné šetření Životní podmínky proběhlo v první polovině roku 2024.
- Příjmové ukazatele odrážejí stav roku 2023.
- Hlavní výsledky jsou:
  - peněžní příjmy domácností a dopady inflace
  - míra ohrožení příjmovou chudobou
  - míra materiální a sociální deprivace
  - modul: zdraví a životní podmínky dětí  
domácí péče o dospělé  
veřejná hromadná doprava

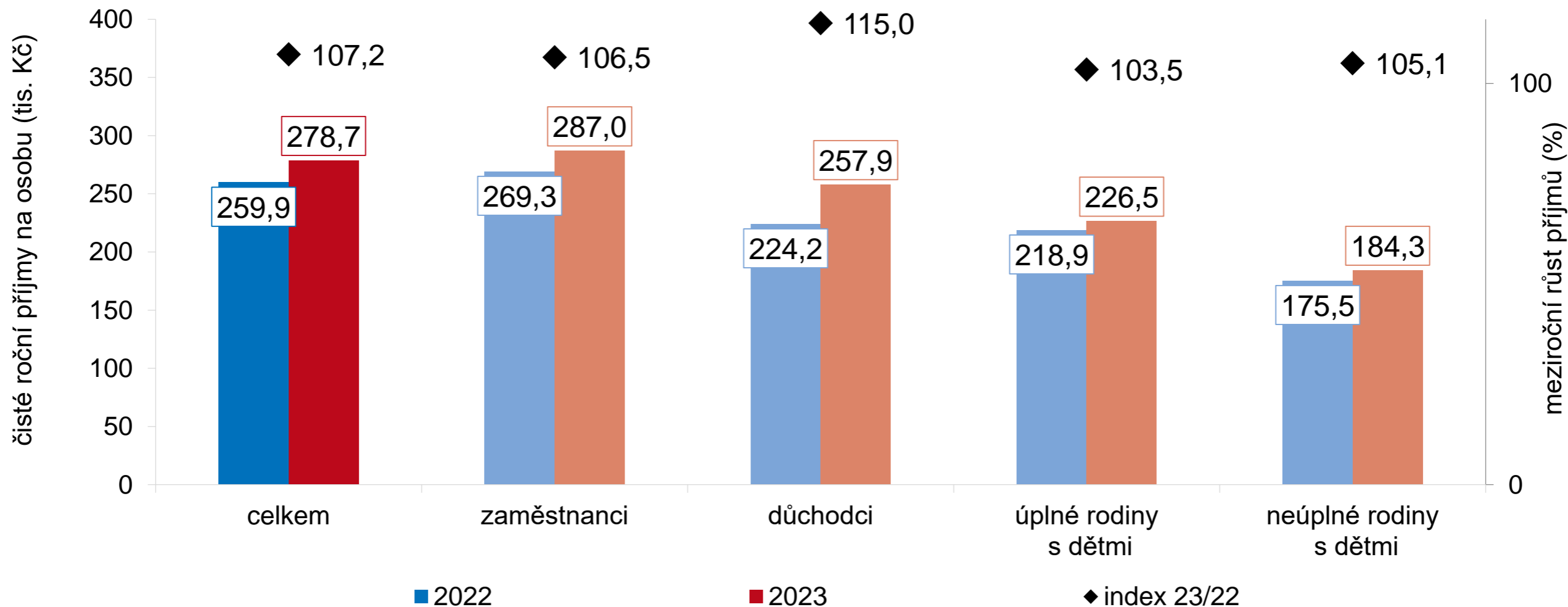


Modul EU-SILC 2024 byl  
spolufinancován grantem EU

# Čisté peněžní příjmy domácností na osobu (2013–2023)

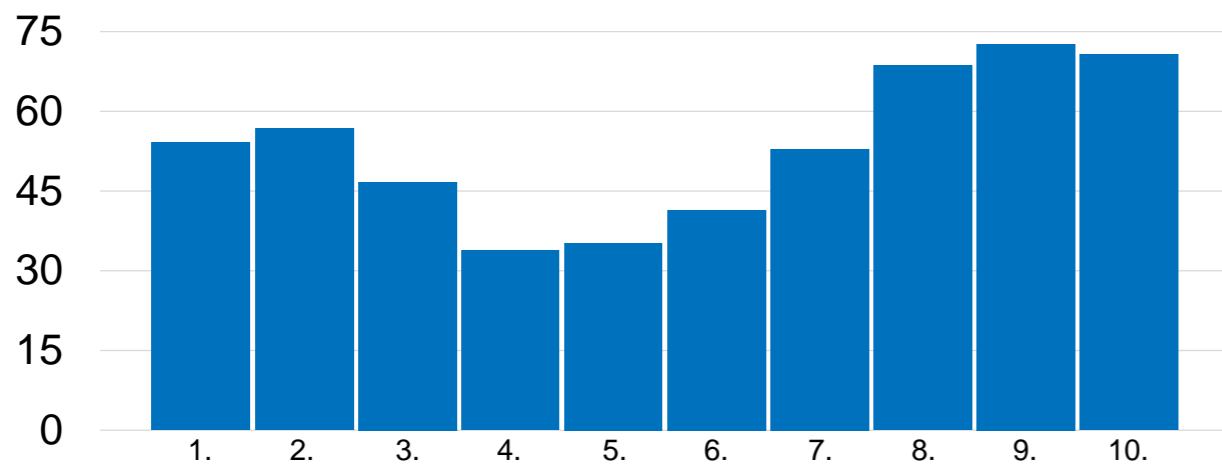


# Čisté peněžní příjmy domácností na osobu podle vybraných typů domácností (2022, 2023)

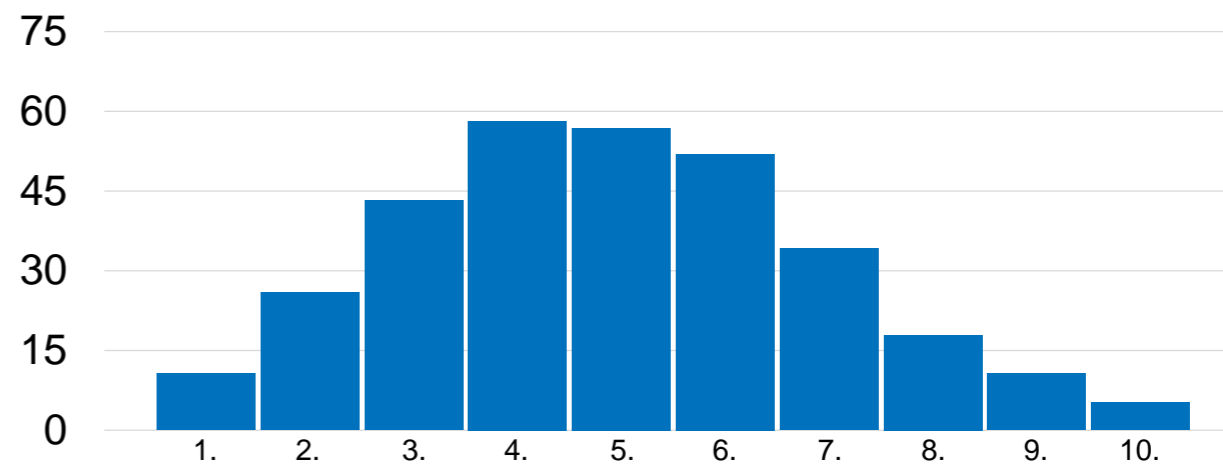


# Vybrané typy domácností v příjmových decilech (2023, %)

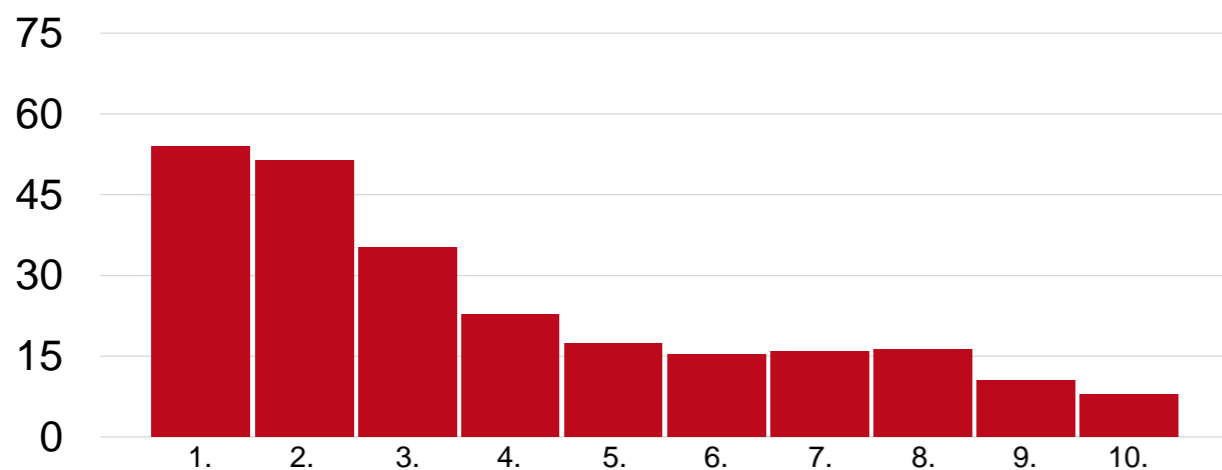
## ZAMĚSTNANCI



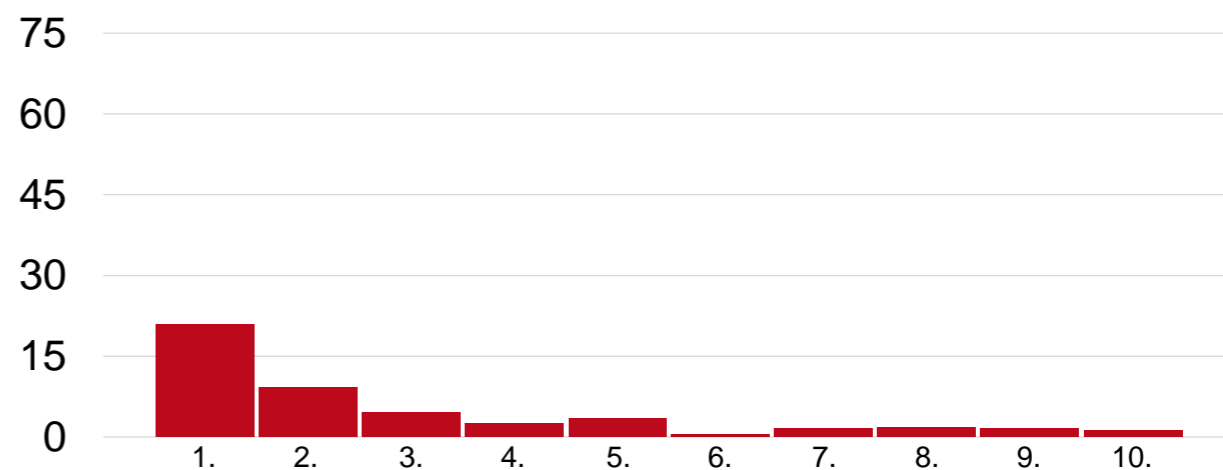
## DŮCHODCI



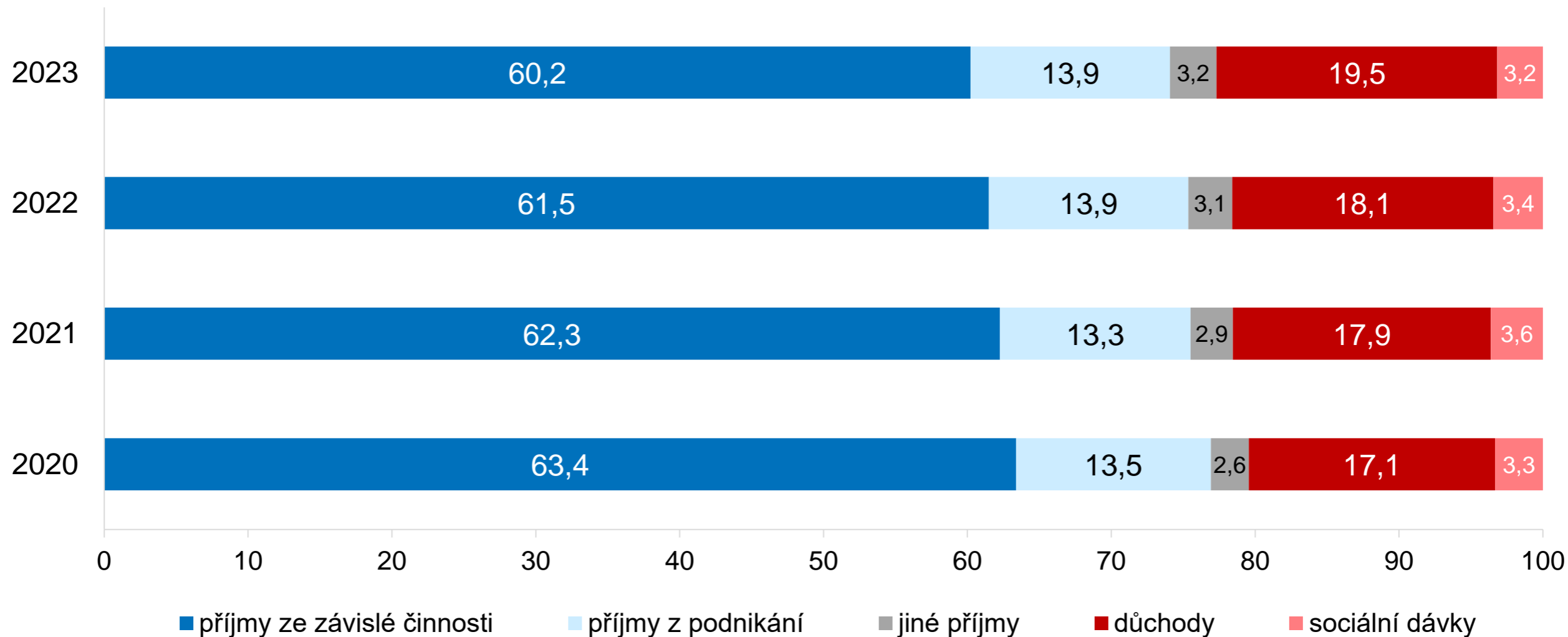
## ÚPLNÉ RODINY S DĚTMI



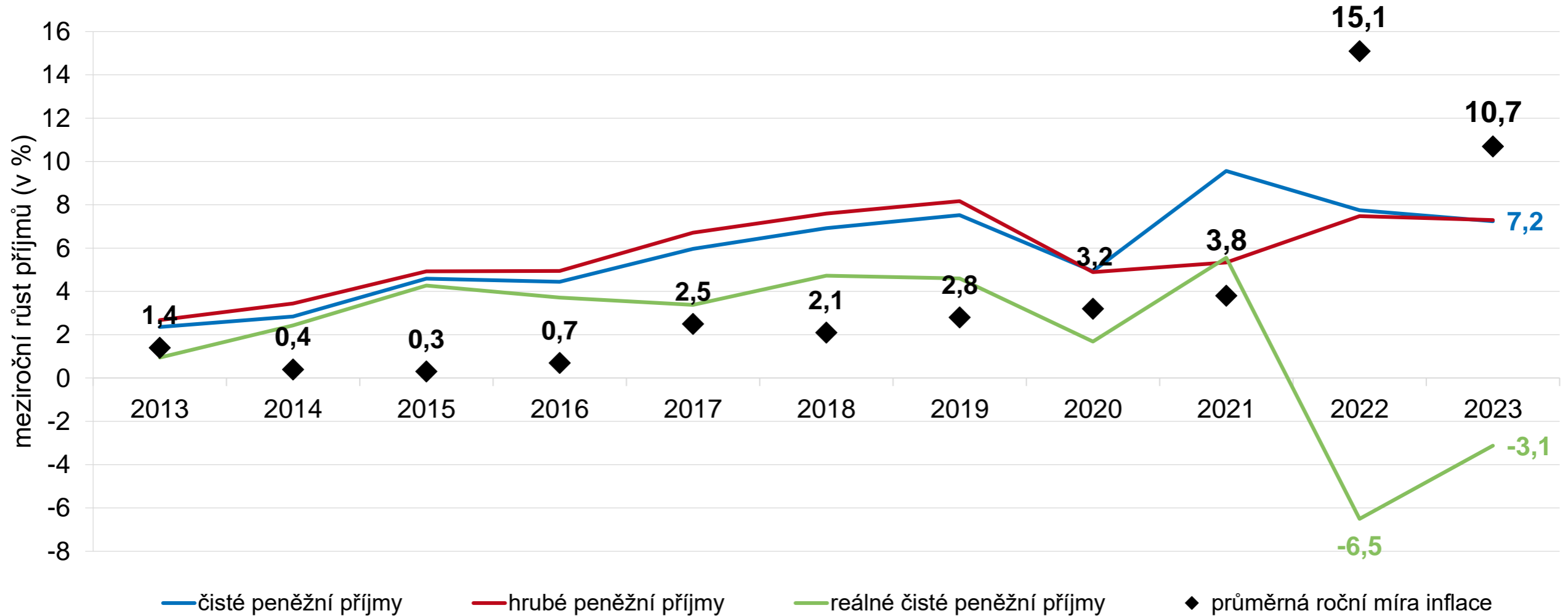
## NEÚPLNÉ RODINY S DĚTMI



# Struktura hrubých peněžních příjmů domácností (2020–2023, %)

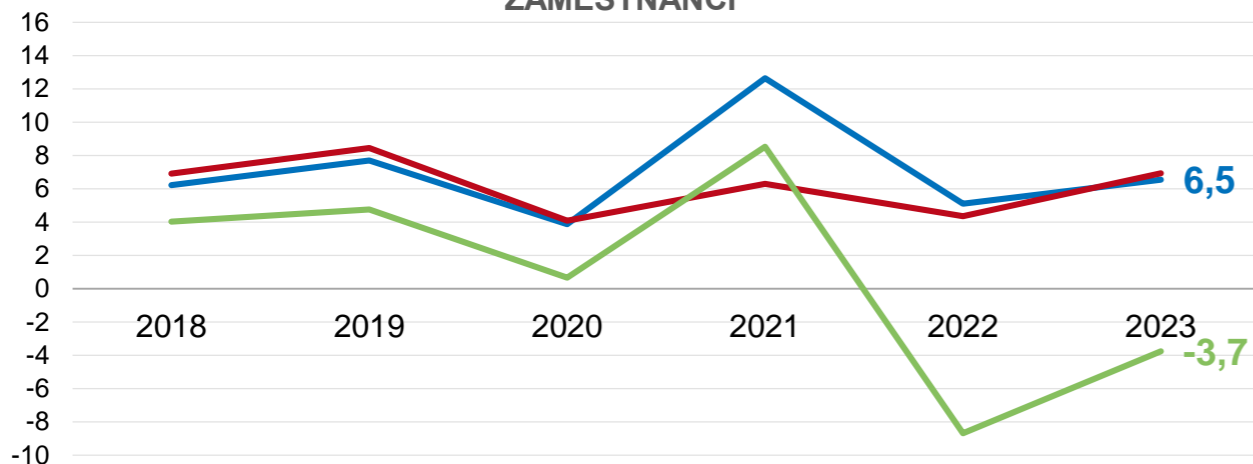


# Meziroční růst peněžních příjmů domácností (2013–2023, %)

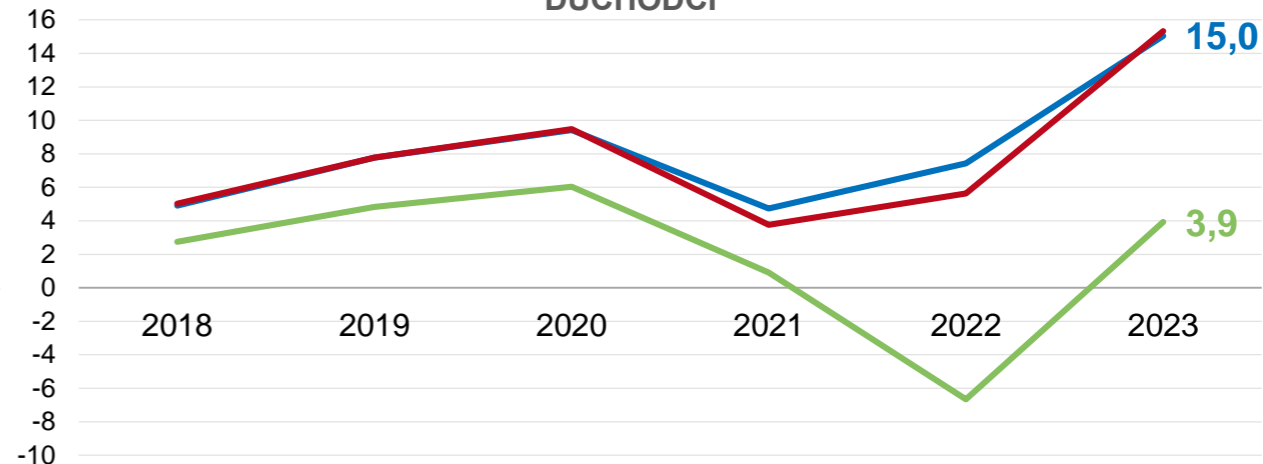


# Meziroční růst peněžních příjmů u vybraných typů domácností (2018–2023, %)

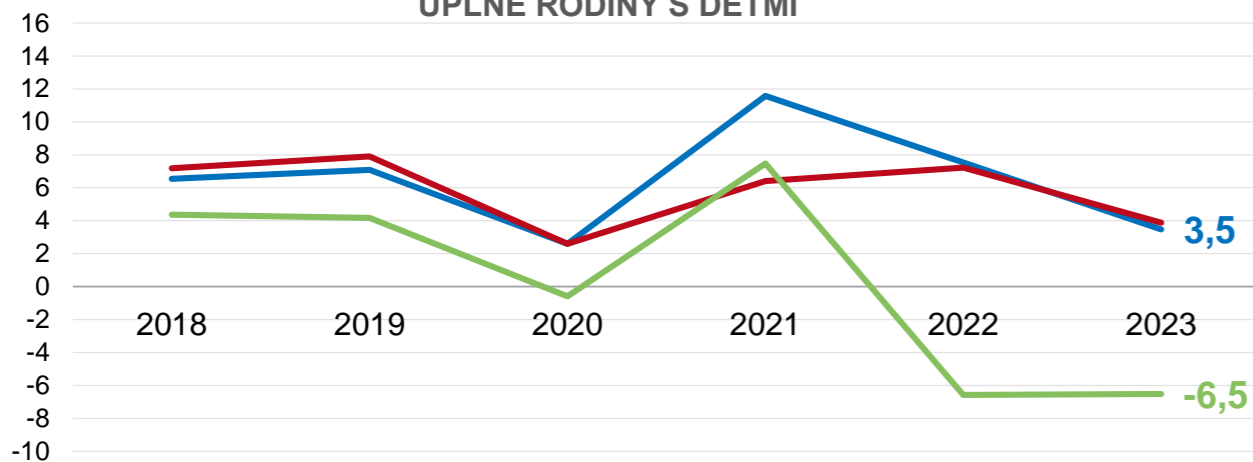
ZAMĚSTNANCI



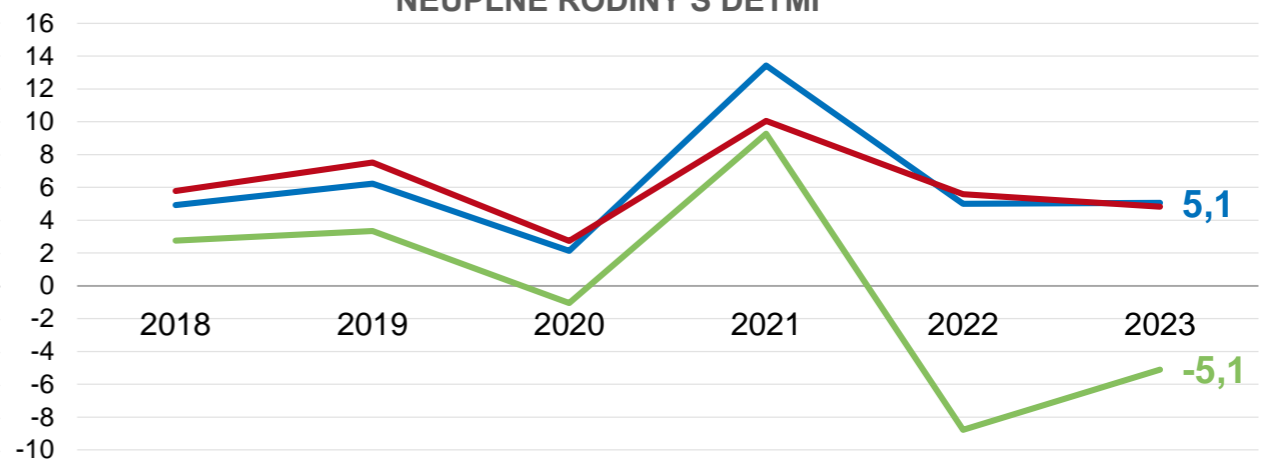
DŮCHODCI



ÚPLNÉ RODINY S DĚTMI



NEÚPLNÉ RODINY S DĚTMI



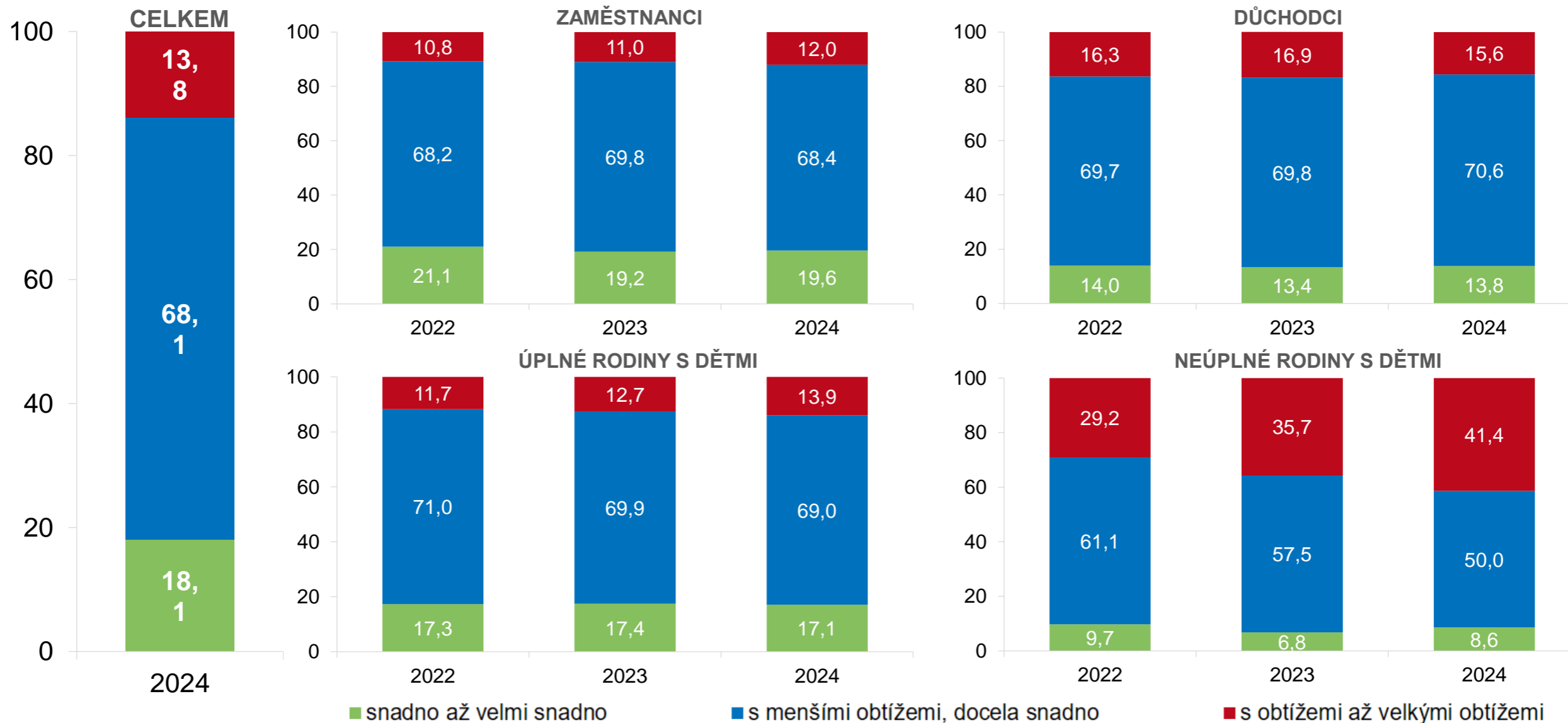
— čisté peněžní příjmy

— hrubé peněžní příjmy

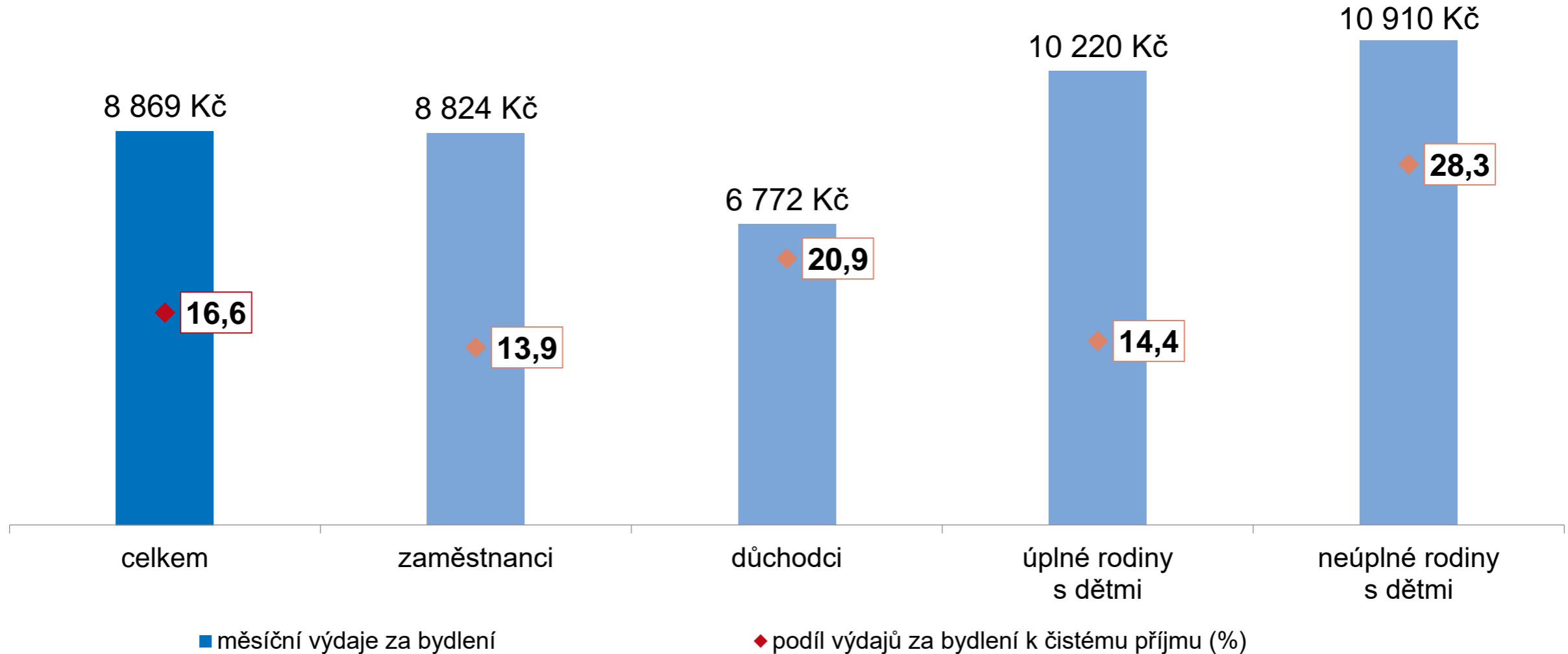
— reálné čisté peněžní příjmy



# Jak vybrané typy domácností vycházely se svým celkovým příjmem (2022–2024, %)



# Podíl výdajů za bydlení na čistém příjmu vybraných typů domácností (2024, %)



# Ohrožení příjmovou chudobou (2024)

## Míra ohrožení příjmovou chudobou =

60 % mediánu národního ekvivalizovaného disponibilního příjmu z roku 2023

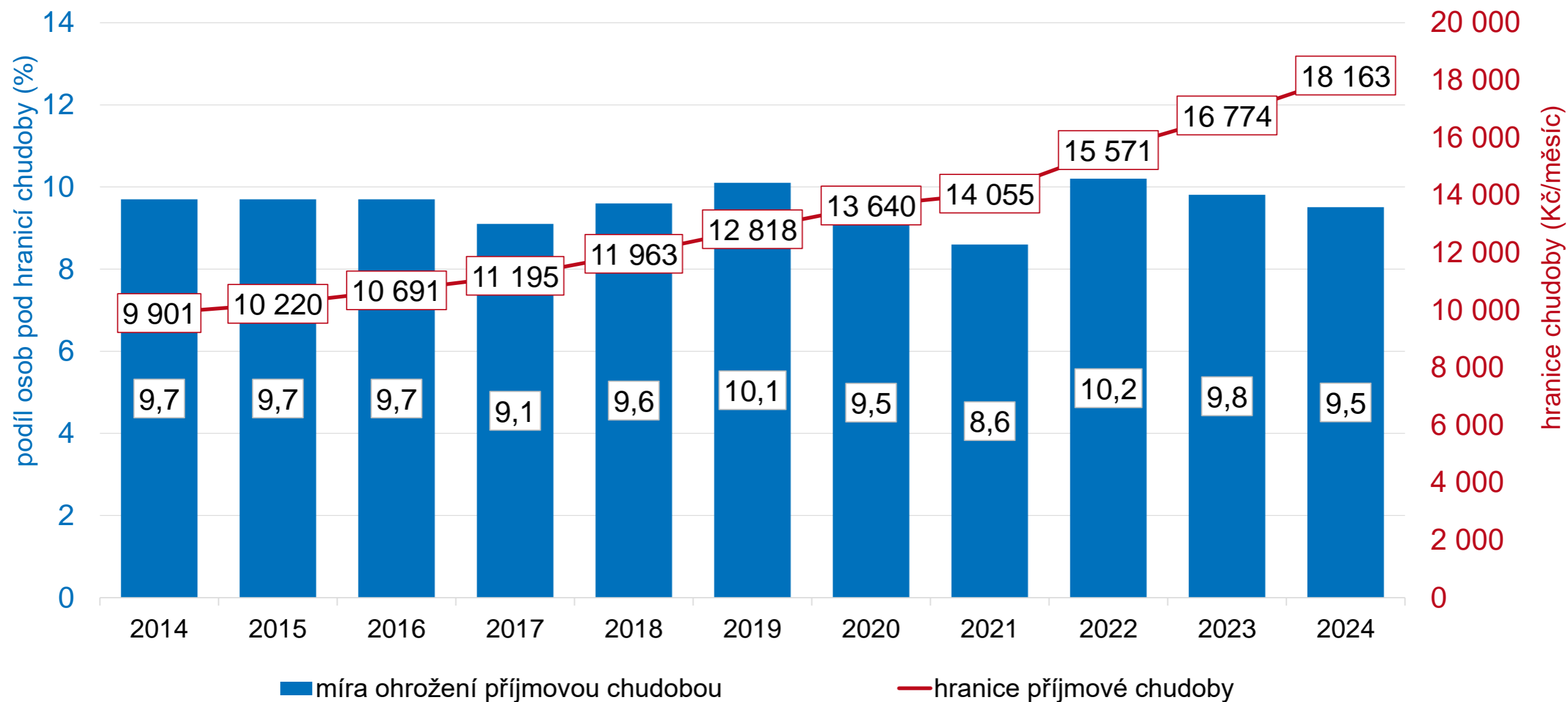
- indikátor dle metodiky Eurostatu počítaný na národní úrovni

Měsíční hranice ohrožení příjmovou chudobou podle složení domácnosti:

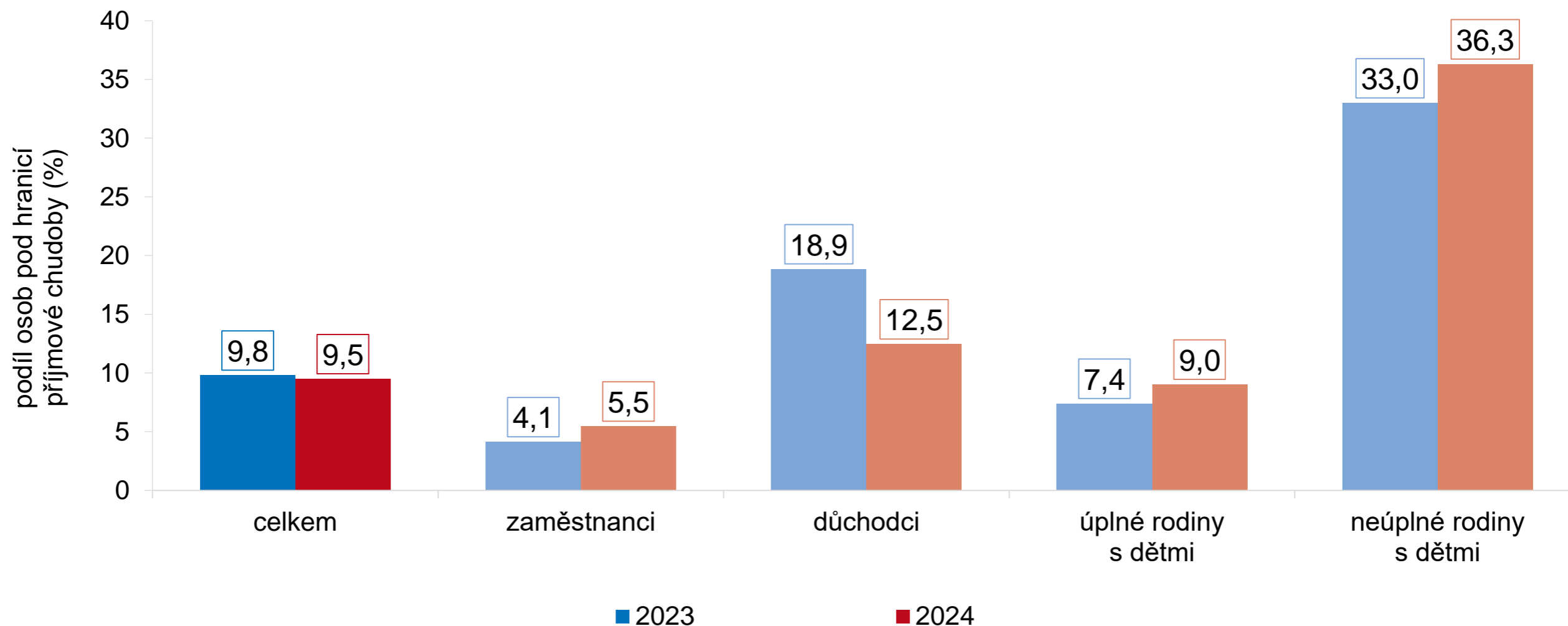
	2024	meziroční nárůst
Jednotlivec	18 163 Kč	+ 1 389 Kč
Dvě dospělé osoby	27 244 Kč	+ 2 084 Kč
Rodič s dítětem do 13 let	23 611 Kč	+ 1 806 Kč
Rodič se dvěma dětmi staršími 13 let	36 325 Kč	+ 2 778 Kč
Rodiče s dítětem do 13 let	32 693 Kč	+ 2 500 Kč
Rodiče se dvěma dětmi do 13 let	38 142 Kč	+ 2 917 Kč
Rodiče se třemi dětmi	50 855 Kč	+ 3 889 Kč

- za rok 2024 činila **9,5 %**, což odpovídá 998,2 tisíc osob
- v Česku patří mezi nejnižší v Evropě

# Vývoj míry ohrožení příjmovou chudobou (2014–2024)

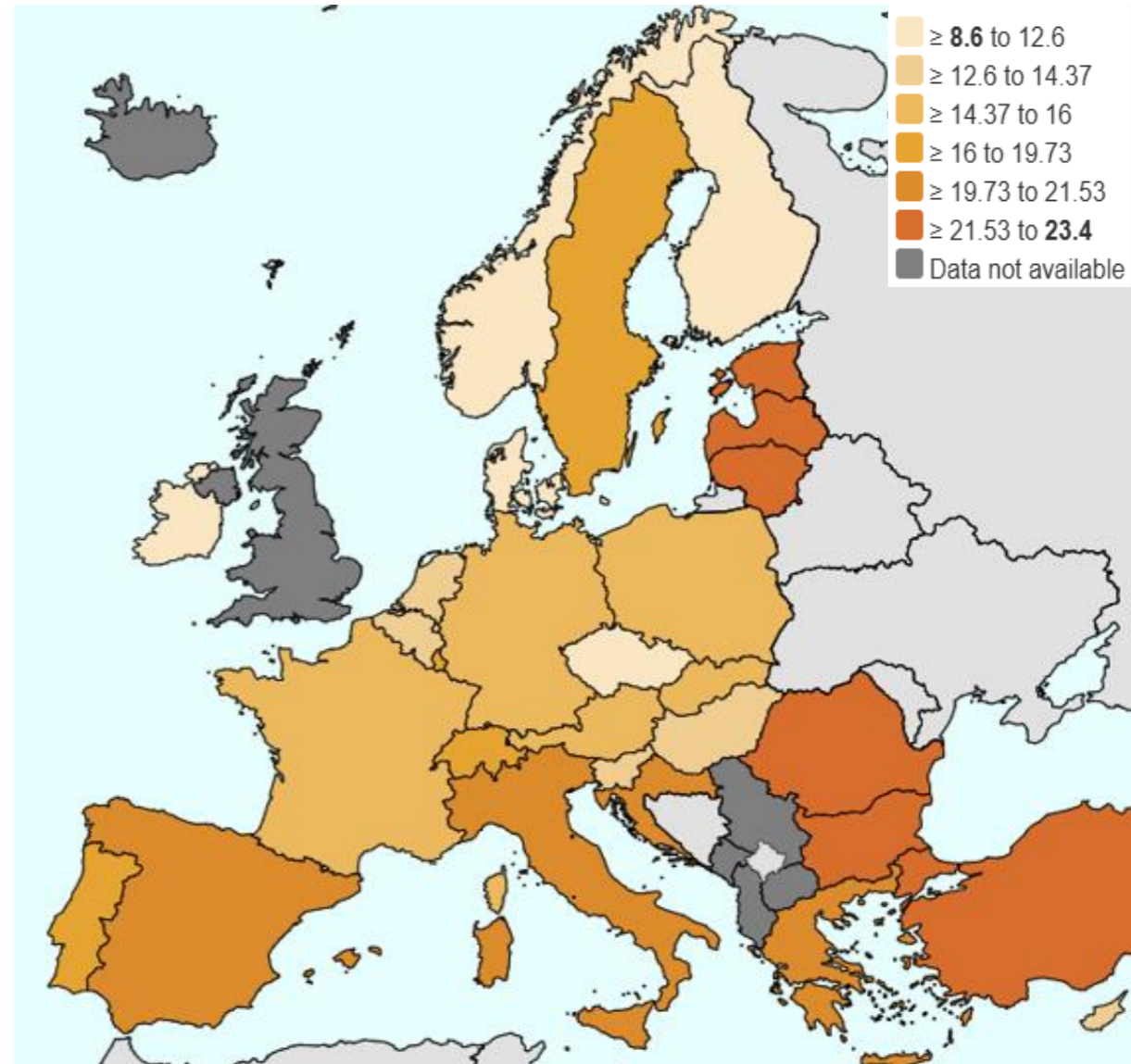


# Podíl osob ohrožených příjmovou chudobou podle vybraných typů domácností (2023 a 2024, %)



# Ohrožení příjmovou chudobou v Evropě (2023)

- Minimum:  
Česko, Norsko,  
Dánsko, Irsko
- Maximum:  
Estonsko, Lotyšsko,  
Rumunsko
- Průměr EU27:  
**16,2 %**



# Materiální a sociální deprivace (2024)

## Míra materiální a sociální deprivace =

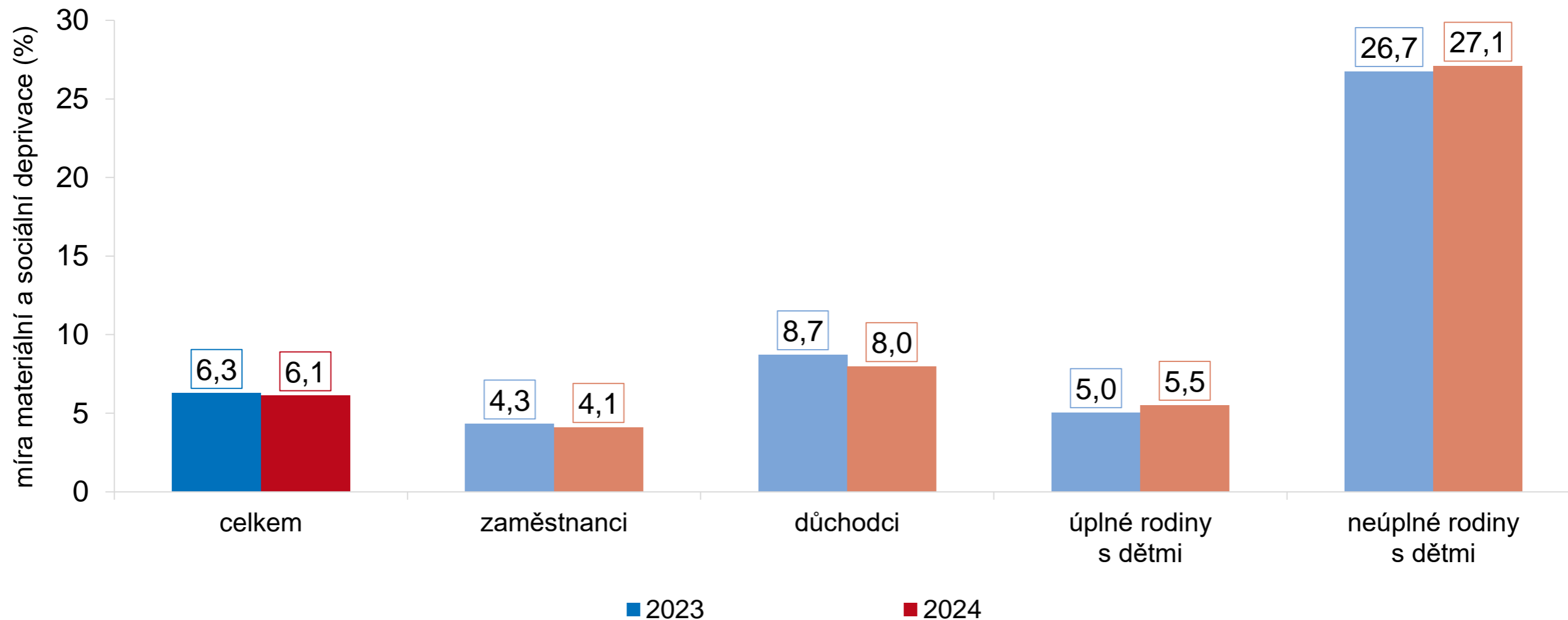
domácnost si z finančních důvodů nemohla dovolit 5 a více položek ze 13 sledovaných (indikátor dle metodiky Eurostatu)

- za rok 2024 činila **6,1 %**
- oproti roku 2023 se snížila o **0,2 p. b.**

Nejčastěji si domácnosti nemohly z finančních důvodů dovolit:

- pořídit nový nábytek (27,8 % osob)
- neočekávaný výdaj 15 600 Kč (19,2 % osob)
- týdenní dovolenou (18,5 % osob)
- jíst maso obden (6,2 %) a každý týden si pro sebe něco koupit (5,4 %)

# Podíl materiálně a sociálně deprivovaných osob podle vybraných typů domácností (2023 a 2024, %)







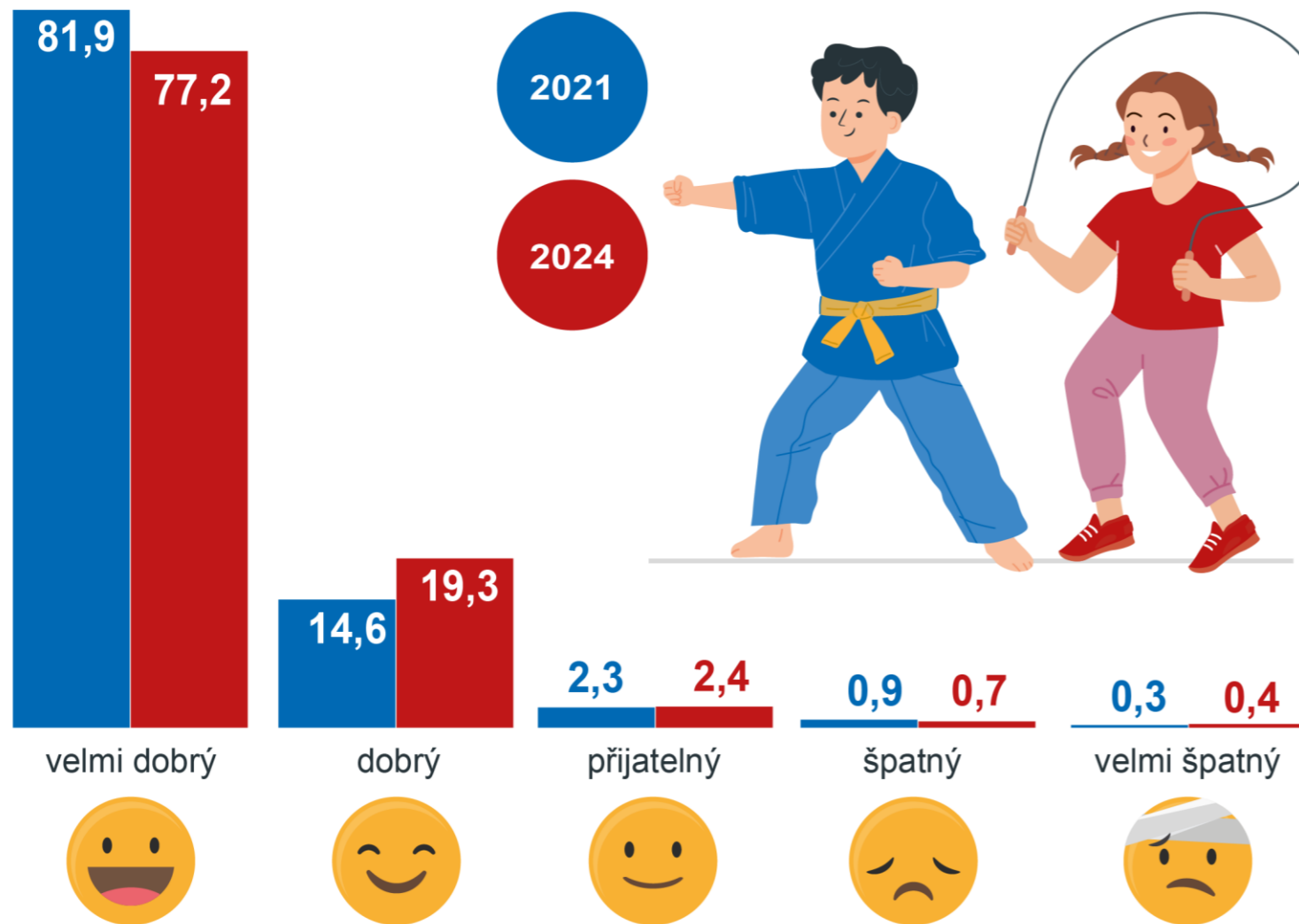
# MODUL 2024

**Zdraví a podmínky dětí**  
**Domácí péče o dospělé**  
**Veřejná doprava**

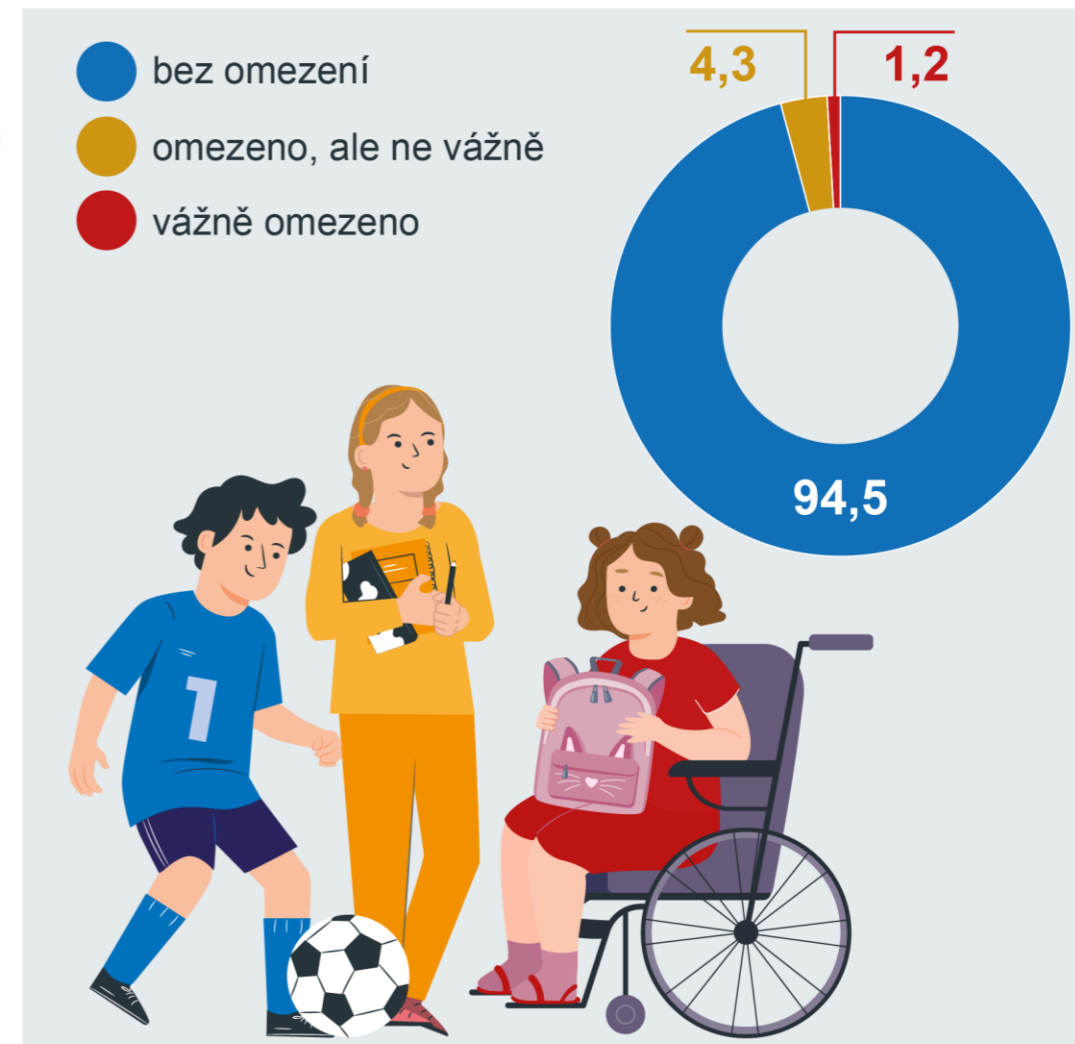


# Zdraví dětí do 16 let

Zdravotní stav dětí (2021 a 2024, %)

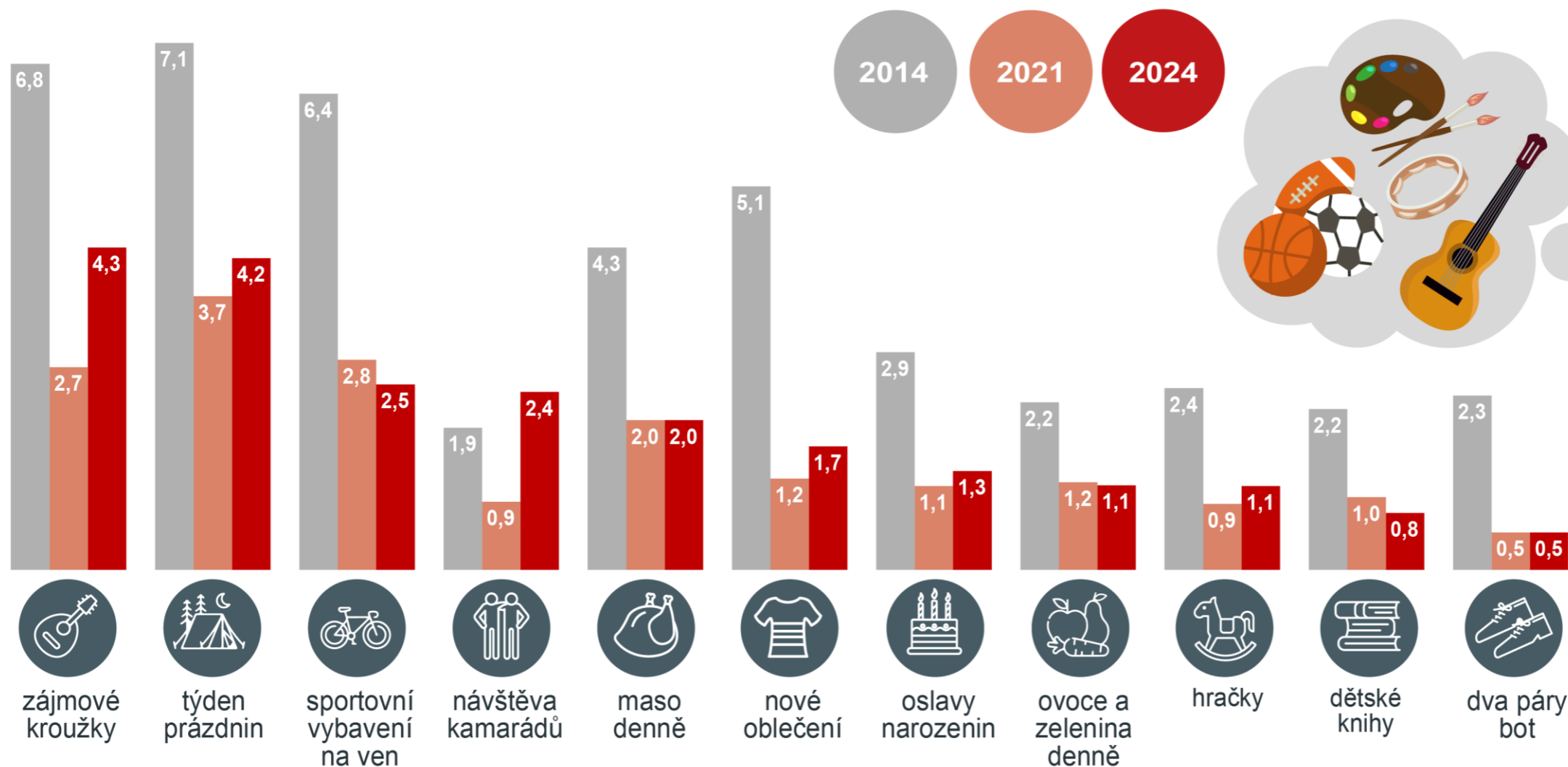


Omezení dětí v běžných činnostech kvůli zdravotním problémům (2024, %)



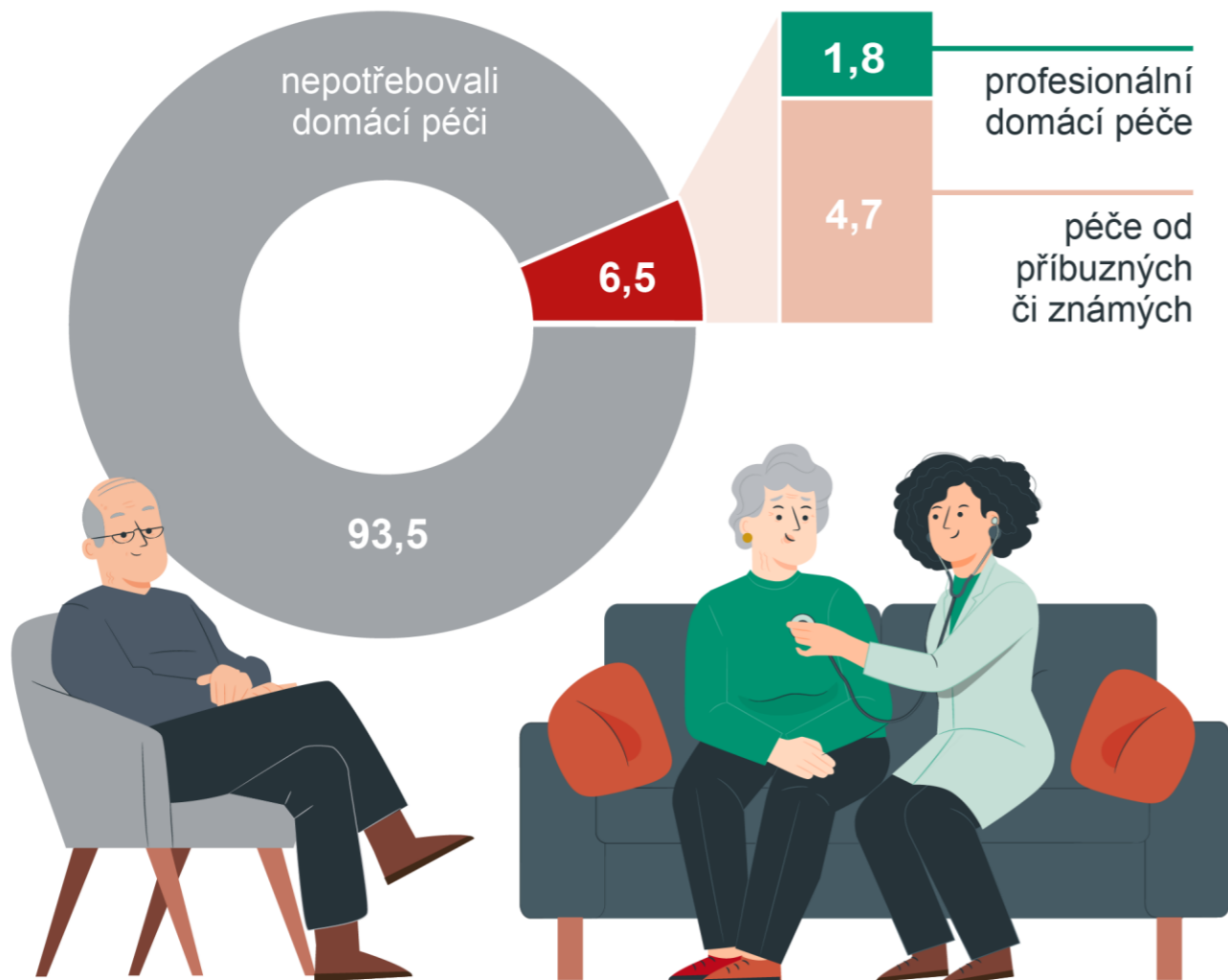
# Materiální a sociální podmínky dětí do 16 let

Co si domácnosti nemohou dovolit pro děti z finančních důvodů (2014, 2021 a 2024, %)

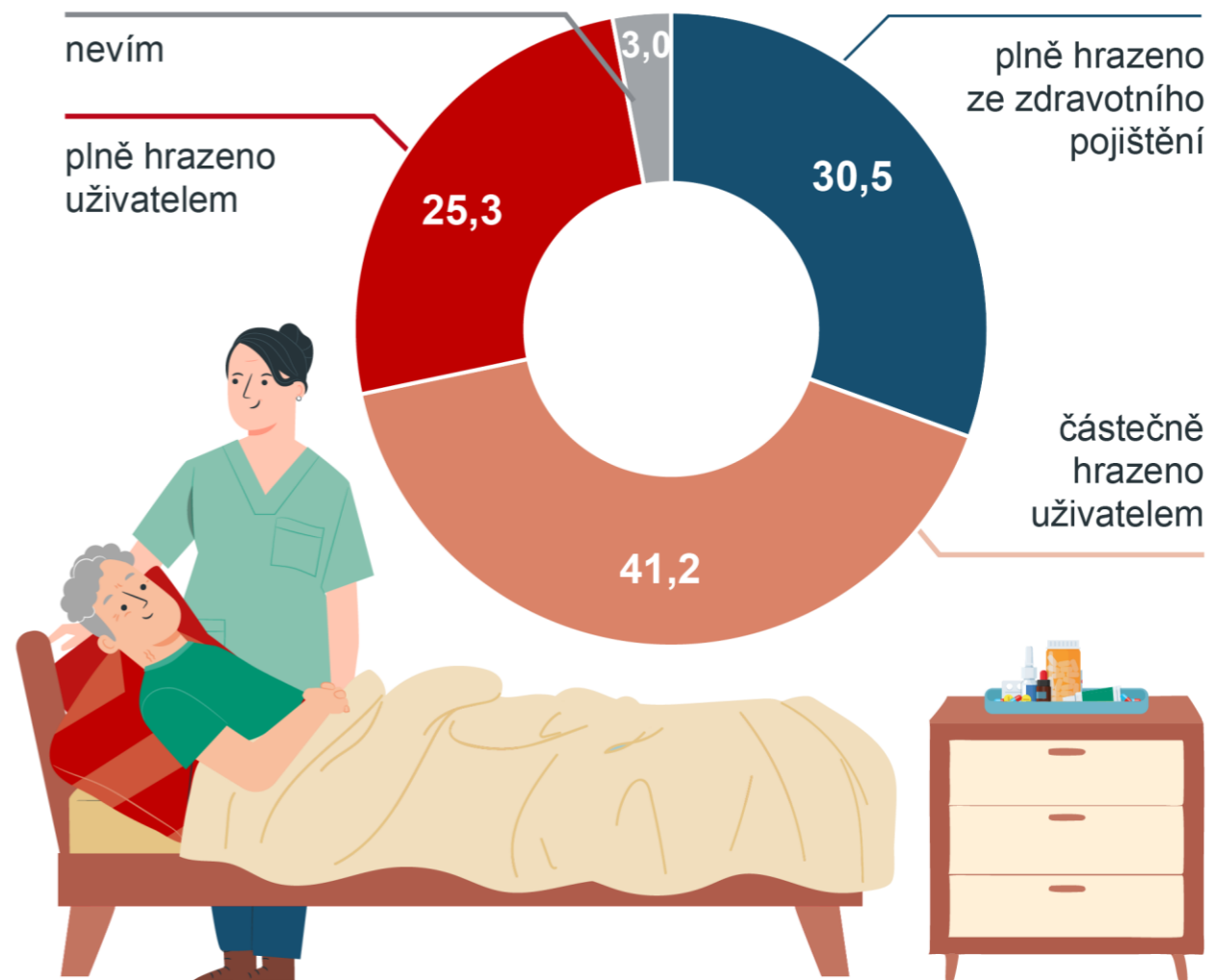


# Domácí péče o dospělé

Podíl domácností, které potřebují domácí péči (2024, %)

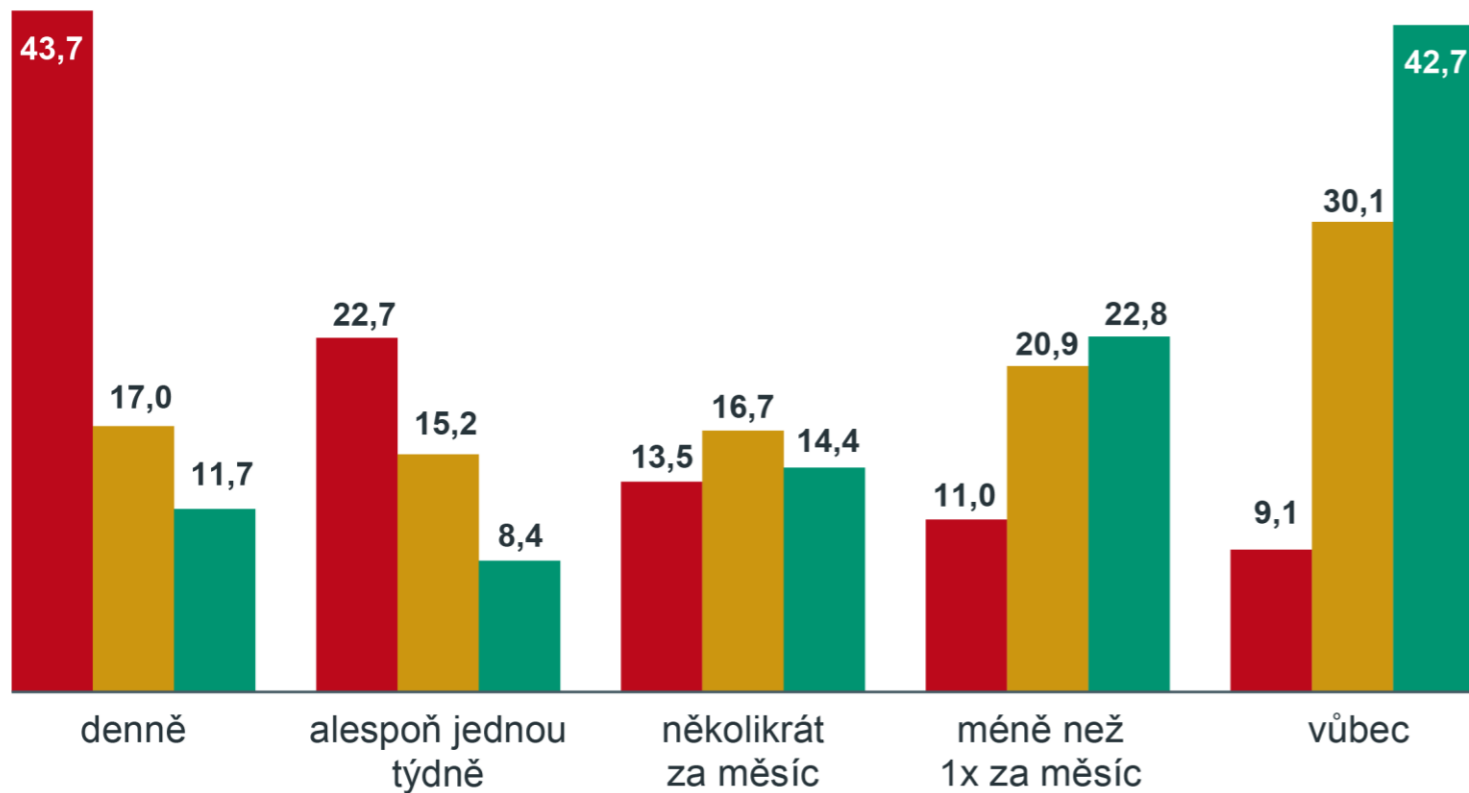


Platba za profesionální domácí péči (2024, %)



# Veřejná hromadná doprava

Používání veřejné hromadné dopravy za posledních 12 měsíců podle velikosti obce (2024, %)



velké město nad 100 tis.

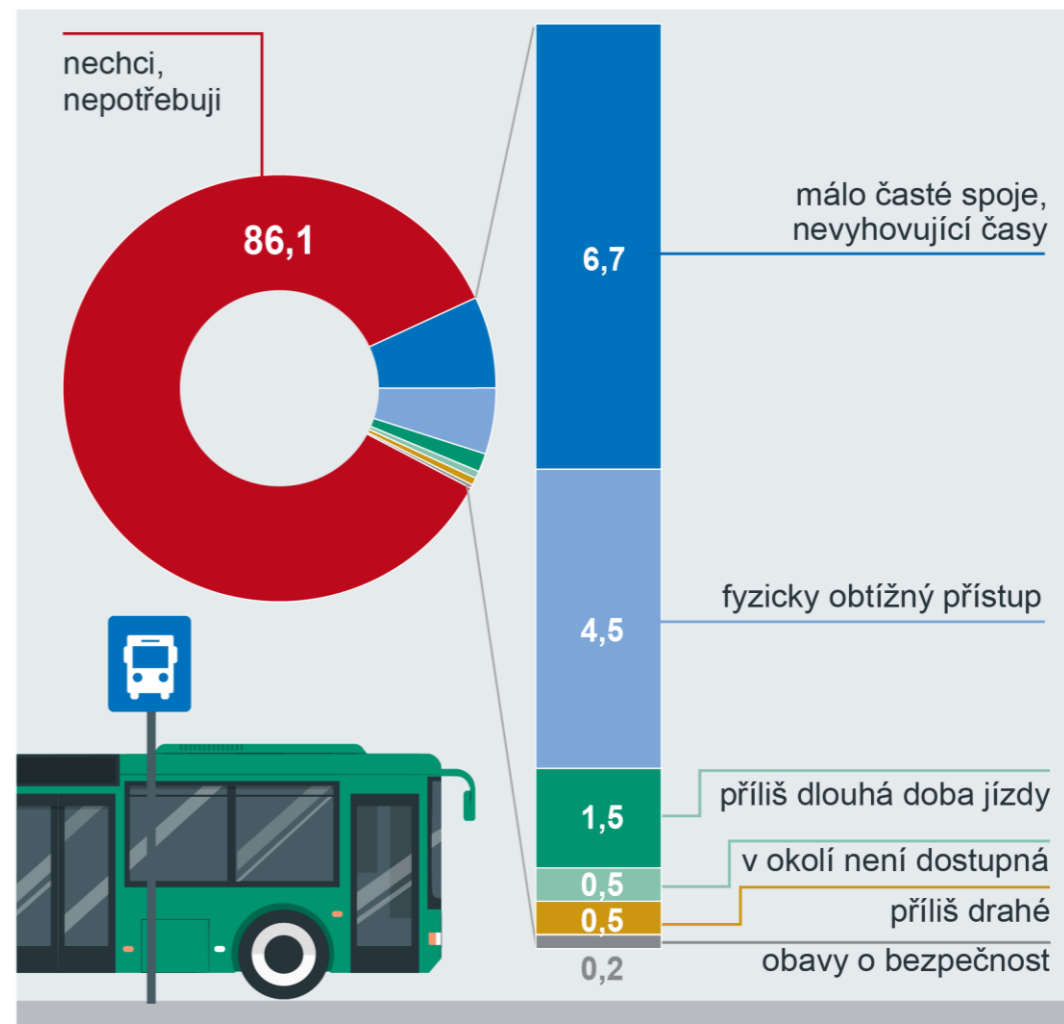


město 10 až 100 tis.



vesnice, obec do 10 tis.

Důvod nevyužívání veřejné hromadné dopravy (2024, %)



# Shrnutí

- Průměrný čistý peněžní příjem domácnosti dosáhl v roce 2023 výše **278,7 tisíc Kč** na osobu. Nominální růst čistých příjmů byl **7,2 %**, ale reálný **pokles o 3,1 %**.
- Domácnostmi s nejnižšími příjmy tvoří ze **75 %** rodiny s dětmi. Domácnosti důchodců jsou zastoupeny převážně uprostřed příjmového rozdělení.
- Celkové výdaje za bydlení na jaře 2024 činily v průměru **8 869 Kč** měsíčně na domácnost. Podíl výdajů za bydlení na čistých příjmech činil průměrně **16,6 %**.
- Míra ohrožení příjmovou chudobou byla v roce 2024 na úrovni **9,5 %**. Míra materiální a sociální deprivace v roce 2024 dosáhla **6,1 %**.
- Zdravotní stav má subjektivně hodnocen jako dobrý až velmi dobrý **96 %** českých dětí.
- Profesionální domácí péči o dospělé využívá **1,8 %** domácností v Česku.
- Zhruba **44 %** osob ve věku 16 a více let z velkých měst využívá denně veřejnou hromadnou dopravu, na vesnicích je to pouze necelých **12 %**.