

## Podnikající v roce 2016

(Graf 21)

Zdroj: VŠPS, ČSÚ (průměry za rok 2016)

Podnikateli se rozumí jak osoby samostatně výdělečně činné (OSVČ), které podnikají na vlastní účet a jsou tedy sebezaměstnané, tak i podnikatelé se zaměstnanci. Také sem spadají pomáhající rodinní příslušníci. Podíl těchto osob se počítá z pracujících celkem.

Podle statistických údajů za průměr jednotlivých čtvrtletí roku 2016 uvedených na [www.czso.cz](http://www.czso.cz) představují v České republice ženy 32,5 % z celkového počtu podnikatelských subjektů (854,7 tisíc osob), což je zhruba o pět procentních bodů vyšší údaj než za rok 2010. Z pracujících žen tvoří podnikatelky 12,3 % (v roce 2005 činil tento podíl 9,2 % a v roce 2013 to bylo 13,5 %) a z celkového počtu pracujících mužů představují podnikatelé jednu pětinu (v podstatě beze změny oproti roku 2005).

Nejvíce pracujících (zaměstnanců a podnikajících dohromady) bylo zjištěno ve zpracovatelském průmyslu (1 428,7 tisíc osob), ve velkoobchodu a maloobchodu a opravě motorových vozidel (605,8 tisíc osob) a stavebnictví (368,3 tisíc osob).

V případě pracujících mužů se na druhé místo dostalo stavebnictví (353,1 tisíc mužů) a předstihlo velkoobchod a maloobchod (273,9 tisíc mužů). Pracující ženy kopírovaly na prvních dvou místech celkový trend. Na třetí místo se u nich dostala zdravotní a sociální péče (285,3 tisíc žen).

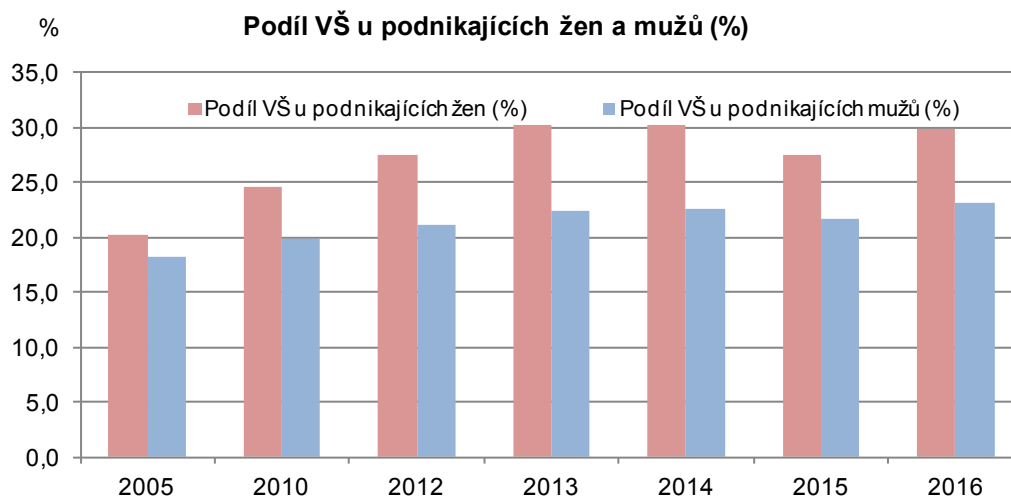
Nejvyšší podíly podnikajících na celkové zaměstnanosti vykazovala odvětví: činnosti v oblasti nemovitostí (46,2 %), profesní, vědecké a technické činnosti (46,1 %), a stavebnictví (41,1 %).

Nejvyšší podíly podnikajících žen se, podobně jako u mužů a celkově, vyskytovaly v odvětvích: profesní, vědecké a technické činnosti a činnosti v oblasti nemovitostí. Třetí nejvýraznější podíl podnikajících (ze všech pracujících) žen byl zaznamenán u peněžnictví a pojišťovnictví (více než pětina).

Poměrně výrazně rostl podíl žen mezi podnikajícími s vysokoškolským titulem, a to zejména do roku 2013. Ještě v roce 2005 představoval tento podíl 28 %, v roce 2013 dosahovala jeho hodnota 40 %. V roce následujícím došlo k poklesu na hodnotu 36 %, ale již v roce 2016 se podíl žen mezi podnikajícími vysokoškolačky zvýšil na 38 %.

Podíl vysokoškolaček ze všech podnikajících žen zaznamenal v období 2005-2014 nárůst z 20,3 % na 30,4 %, tedy o více než deset procentních bodů. Po poklesu v roce 2015 následoval opět nárůst tohoto podílu na hodnotu blíží se 30 %. Podíl vysokoškolsky vzdělaných se mezi podnikajícími muži

pohyboval mezi 20-22 %.



V roce 2016 dosáhl úrovně 23 %. Vysokoškolsky vzdělané ženy podnikají častěji než muži s tímto stupněm vzdělání.



## Zaměstnanci v roce 2016

(Graf 22)

Zdroj: VŠPS, ČSÚ (průměry za rok 2016)

Data jsou za národní hospodářství. Údaje za zaměstnance zahrnují členy produkčních družstev.

V roce 2016 bylo zjištěno přibližně 4 284 tisíc zaměstnanců v národním hospodářství. Zastoupení žen mezi zaměstnanci bylo 46,3%.

Nejvíce zaměstnanců pracovalo ve zpracovatelském průmyslu (1 323,2 tisíc osob), ve velkoobchodu a maloobchodu a opravě motorových vozidel (474,9 tisíc osob) a zdravotní a sociální péči (337,1 tisíc osob).

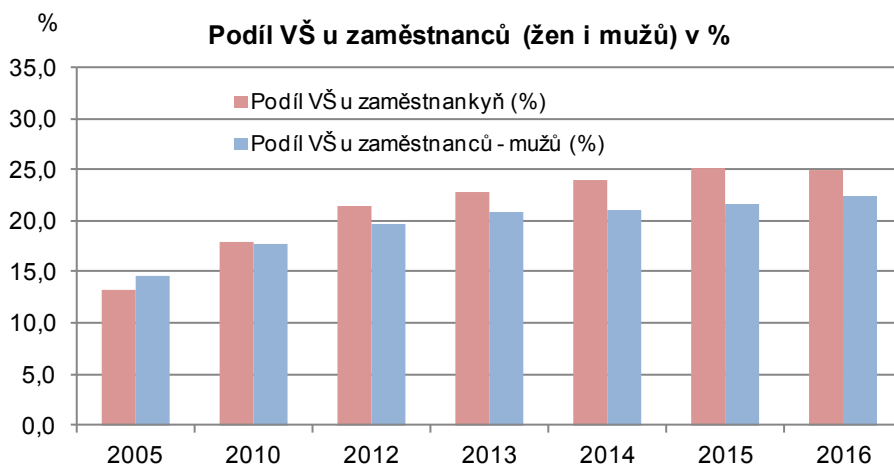
V případě zaměstnanců-mužů se na druhé místo dostaly doprava a skladování (208,9 tisíc mužů) a na třetí stavebnictví (198,5 tisíc mužů). Počty zaměstnaných žen kopírovaly celkový trend.

Největší objem zaměstnanců byl ve věku 30-44 let, a to u obou pohlaví (815,7 tisíc žen a 979,8 tisíc mužů).

Stejně jako v případě podnikajících, můžeme i u zaměstnanců vysledovat nárůst podílu vysokoškoláků. Tento podíl je ovšem ve všech sledovaných letech podstatně nižší. Opět platilo, že v případě žen dosahoval tento podíl vyšších hodnot, než u mužů.

V roce 2005 bylo zastoupení vysokoškolsky vzdělaných ještě o něco vyšší u mužů. Podíl vysokoškoláků činil v roce 2005 u mužů-zaměstnanců 14,6 %, tedy o jedna celá čtyři procentních bodů více, než tomu bylo u zaměstnankyň.

Od roku 2010 do roku 2016 narostl podíl vysokoškolaček mezi zaměstnanými ženami z 18 na 25 %, u zaměstnaných mužů to ve stejném období bylo z necelých 18 na 22,5 %.



## Vývoj počtu nezaměstnaných v letech 1993–2016

(Graf 23)

Zdroj: VŠPS, ČSÚ (průměry za jednotlivé roky)

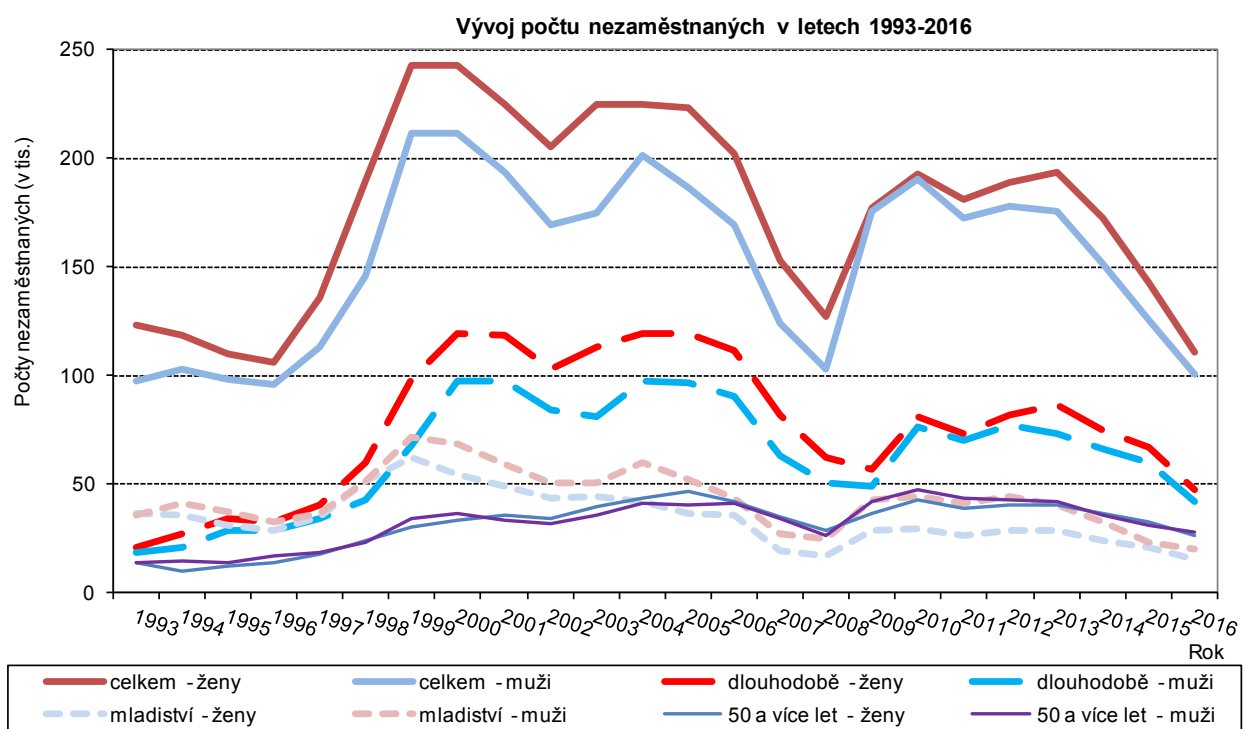
Nezaměstnanými podle mezinárodně srovnatelné metodiky vypracované Mezinárodní organizací práce (ILO), ze které vychází Výběrové šetření pracovních sil, jsou osoby 15leté a starší, obvykle bydlící na sledovaném území, které v referenčním týdnu splňovaly současně tři podmínky – nebyly zaměstnané, práci aktivně hledaly a do práce byly schopny nastoupit hned nebo nejpozději do 14 dnů. Ministerstvo práce a sociálních věcí ČR (MPSV ČR) sleduje nezaměstnanost podle jiné metodiky, založené na počtu registrovaných uchazečů o zaměstnání. Od roku 2004 MPSV zjišťuje počet dosažitelných uchazečů o zaměstnání, kteří mohou bezprostředně nastoupit do zaměstnání při nabídce vhodného pracovního místa. Proto údaje o nezaměstnanosti z těchto dvou zdrojů nejsou shodné – viz srovnání: [www.mpsv.cz](http://www.mpsv.cz) a [www.czso.cz](http://www.czso.cz). Mladiství nezaměstnaní spadají do věkové skupiny 15– 24 let. Dlouhodobá nezaměstnanost je nezaměstnanost delší než jeden rok.

Počty nezaměstnaných žen převažují v celém sledovaném období (1993-2016) nad počty nezaměstnaných mužů. Nejvyrovnanější strukturu podle pohlaví měli nezaměstnaní v letech 2008 a 2009, kdy byl téměř stejný počet nezaměstnaných mužů i žen. V současnosti je poměr žen a mužů mezi nezaměstnanými následující: 52, 5 % žen ku 47,5 % mužů.

V letech 1996-2000 počty nezaměstnaných výrazně rostly, a to jak žen, tak mužů. V období let 2001-2005 počty nezaměstnaných kolísaly, do roku 2008 došlo k jejich poklesu. Klesající trend vykazovaly v letech 2005-2008 také počty osob dlouhodobě nezaměstnaných, nezaměstnaných mladistvých i osob ve věku 50 a více let. Od roku 2009 do roku 2010 vykazovaly počty nezaměstnaných opět rostoucí trend. V současnosti jejich počty kolísají.

V roce 2016 nemělo zaměstnání 111 tisíc ekonomicky aktivních žen a 101 tisíc mužů. Výrazný pokles zaznamenali též dlouhodobě nezaměstnaní (89 tisíc osob, z toho 53 % žen), nezaměstnaní ve věku 15-24 let (35 tisíc osob, z toho 43 % žen) a nezaměstnaní ve věku 50 a více let (54 tisíc osob, z toho 48 % žen). Jak vidíme, v případě nezaměstnaných mladistvých a ve věku 50 a více let převažují počty mužů nad početním stavem žen.





## Počty nezaměstnaných podle pohlaví a krajů (v tis. osob) v roce 2016

(Graf 24)

Zdroj: VŠPS, ČSÚ

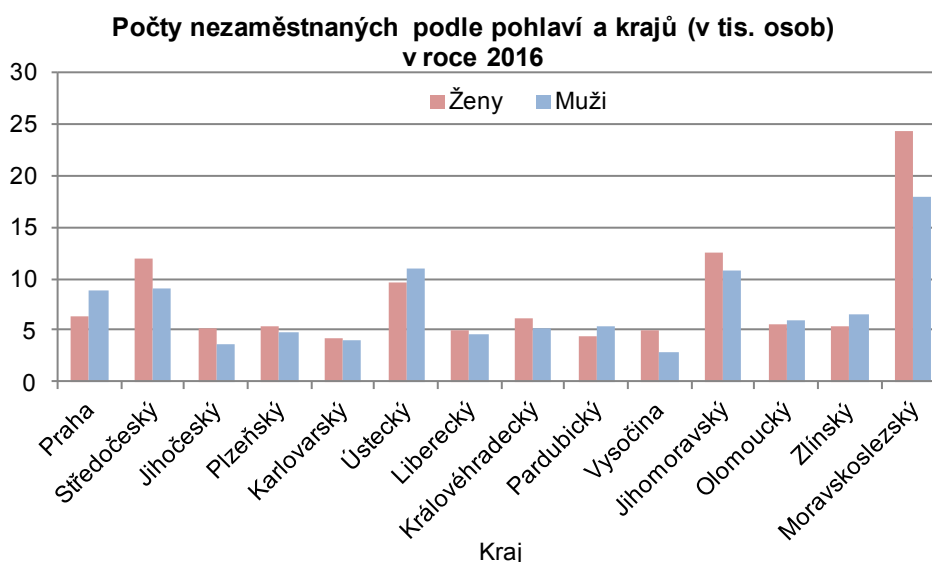
Data jsou průměry za rok 2016.

V roce 2016 bylo zjištěno 211,4 tisíc nezaměstnaných, což značí oproti předchozím letům výrazný pokles. Ten byl patrný i v jednotlivých krajích.

Mezi nezaměstnanými celkově převažovaly ženy. Neplatilo to ale zdaleka o všech krajích. Více nezaměstnaných žen než mužů bylo zaznamenáno v krajích Jihočeském, Plzeňském, Libereckém, Královéhradeckém, Jihomoravském, Moravskoslezském a na Vysočině.

Muži naopak mezi nezaměstnanými převládali v Praze a v krajích Ústeckém, Pardubickém, Olomouckém a Zlínském. Vyrovnané počty nezaměstnaných podle pohlaví byly zjištěny v kraji Karlovarském. Nejvyšší počty nezaměstnaných ze všech krajů byly zaznamenány v kraji Moravskoslezském, kde se nacházelo přibližně 24 tisíc nezaměstnaných žen a 18 tisíc nezaměstnaných mužů (jedná se ovšem o jeden z nejlidnatějších krajů).

Nejnižší počty nezaměstnaných žen byly v kraji Karlovarském (patří naopak k nejméně lidnatým krajům), nejnižšími počty nezaměstnaných mužů se vyznačoval kraj Vysočina. V Karlovarském kraji se nacházelo zhruba 4,2 tisíc nezaměstnaných žen a 4,1 tisíc nezaměstnaných mužů. V kraji Vysočina bylo zjištěno přibližně 5 tisíc nezaměstnaných žen a 3 tisíce nezaměstnaných mužů.



## Míry nezaměstnanosti podle pohlaví a krajů (v %) v roce 2016

(Graf 25)

Zdroj: VŠPS, ČSÚ

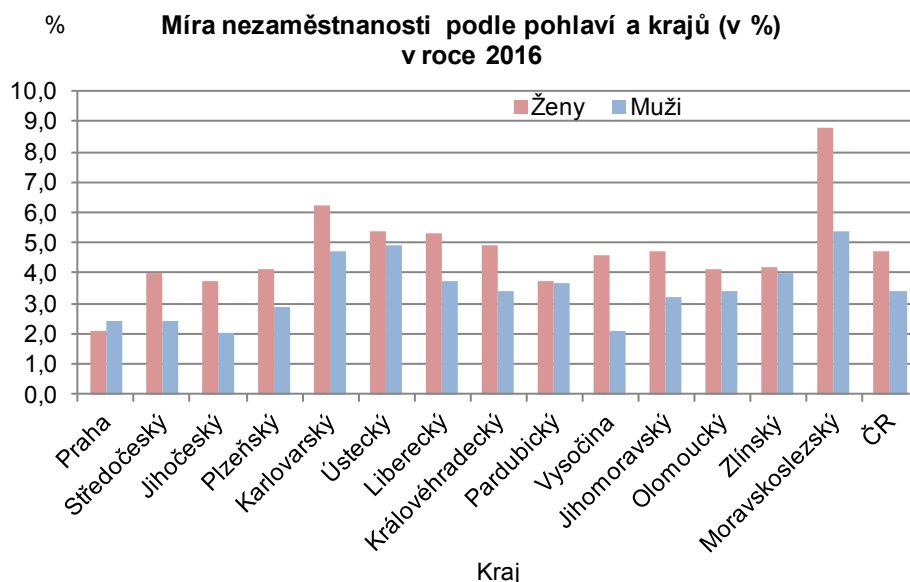
Data jsou průměry za rok 2016.

Vyšší mírou nezaměstnanosti se vyznačují ženy. Míra nezaměstnanosti žen činila v roce 2016 4,7 %, u mužů se jednalo o 3,4 %. V roce 2016 byla u obou pohlaví téměř poloviční. V roce 2016 ženy vykazovaly nezaměstnanost 4,7% a muži dokonce 3,4%.

Nejnižší míry nezaměstnanosti byly podle očekávání v Praze. Jak u žen, tak i u mužů v Praze se míra zaměstnanosti pohybovala kolem 2 %. Nejvyšší míra nezaměstnanosti žen byla zjištěna v Moravskoslezském kraji (8,8 %), nejvyšší míra nezaměstnanosti mužů v kraji Moravskoslezském (5,4 %).

Ve všech krajích s výjimkou Prahy a krajů Pardubického a Olomouckého (kde byly míry nezaměstnanosti podle pohlaví vyrovnané) měly ženy vyšší míru nezaměstnanosti než muži.

Výrazně vyšší míru nezaměstnanosti než muži zaznamenaly ženy v kraji Moravskoslezském.



## Vývoj průměrné a mediánové mzdy podle pohlaví v letech 2010-16

(Graf 26)

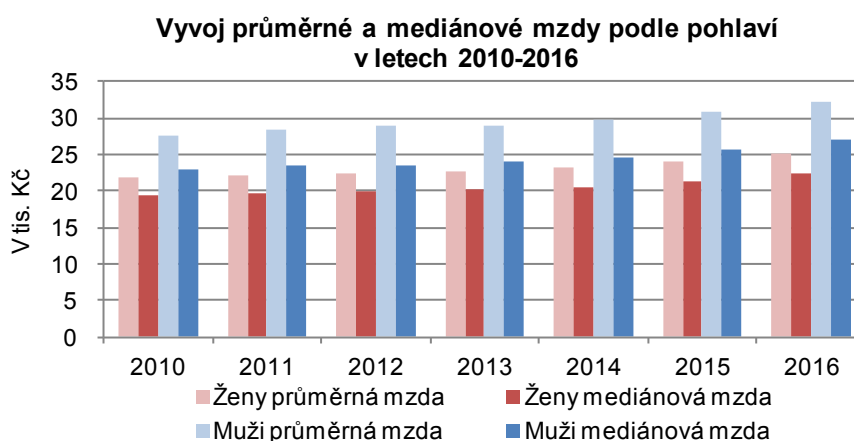
Zdroj: Struktura mezd zaměstnanců, ČSÚ

GPG – Gender Pay Gap – je počítán jako relativní rozdíl mediánu mzdy mužů a žen vztážený k mediánu mzdy mužů a vyjadřuje se v procentech. V minulém vydání této publikace byla pro výpočet GPG použita odlišná metodika (místo GPG šlo vlastně o vyjádření mediánové hodinové mzdy žen jako % mzdy mužů, což spolu s GPG dá dohromady 100 %). Gender Pay Gap však v žádném případě nelze používat jako indikátor pro měření diskriminace, neboť současně obnáší informaci za segregaci na trhu práce a promítají se v něm různé vlivy struktur věkových, vzdělanostních, postavení v zaměstnání, druhy ekonomických činností a dalších.

Průměrné i mediánové mzdy žen i mužů v posledních letech rostly pouze mírně. K většímu růstu došlo až v roce 2016. Celková průměrná mzda v roce 2016 dosáhla úrovně přes 29 000 korun. Svého maxima se dočkala i reálnější střední hodnota mezd, mediánová, která činila téměř 25 000 korun.

Mzdy žen vždy byly nižší než mzdy mužů, a to bez ohledu na okolnost, zda se jednalo o mzdy průměrné či mediánové. Bereme-li v úvahu mediány, které nejsou náchylné na krajní hodnoty, vidíme, že Gender Pay Gap (absolutní rozdíl platu mužů stanoveného jako 100 % a podílu platu žen k platu mužů vyjádřeného v procentech) se prakticky vůbec nemění – a osciluje kolem hodnot v rozmezí 15,4 – 16,2 %. Pokud naopak chceme vidět vliv extrémních hodnot a porovnáme průměrné mzdy žen a mužů, zachytíme mezi roky 2010 a 2011 nepatrný nárůst GPG o 1,5% bodu (s tím, že v dalších letech následoval opět mírný pokles).

V roce 2016 byla hodnota GPG vypočteného z průměrných mezd 21%, v případě mediánových mezd 16%.





## Mediány mezd podle úrovně vzdělání

(Graf 27)

Zdroj: Strukturální mzdová statistika (ISPV MPSV ČR, IS-Plat), průměry za rok 2016

Sloupce v grafu zobrazují výše průměrných výdělků mužů a žen podle úrovně vzdělání.

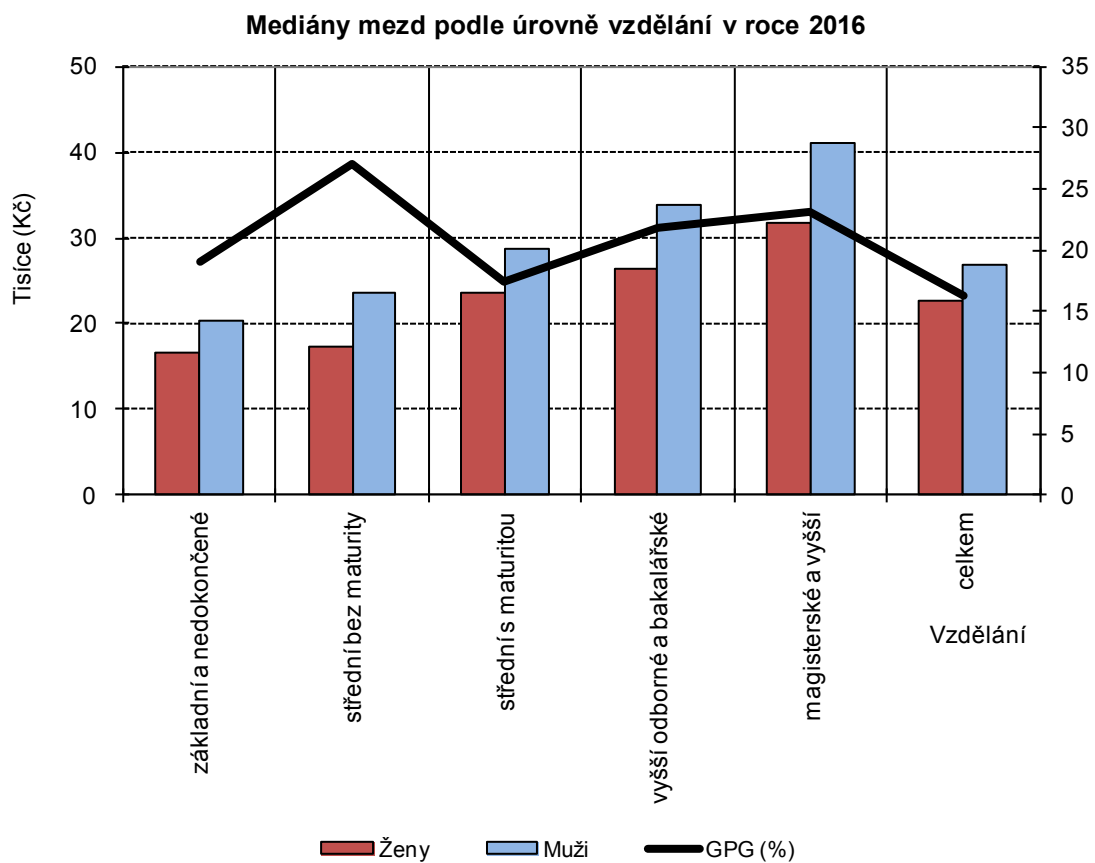
Mediánová hrubá měsíční mzda představuje reálnou, extrémními hodnotami nezkrácenou střední hodnotu úrovně mezd jednotlivých zaměstnanců. Strukturální mzdová statistika v současnosti vzniká jako sloučení výsledných databází výběrového šetření Informační systém o průměrném výdělků MPSV (ISPV), které pokrývá mzdovou sféru, a administrativního zdroje Informační systém o platu a služebním příjmu (ISP) Ministerstva financí ČR, který plošně pokrývá platovou sféru. Protože objem zjišťovaných informací v ISPV je rozsáhlý a šetření je pracné a nákladné, zejména pro menší podniky, provádí se jen u vzorku jednotek vybraných v zásadě náhodně na základě Registru ekonomických subjektů, přičemž pravděpodobnost výběru stoupá s velikostí jednotky. Pro shromáždění údajů je využíváno elektronického sběru přímo z podnikových databází.

Od roku 2011 výsledky výběrově pokrývají celou zaměstnaneckou populaci v ČR, neboť jsou nově zahrnuti dříve nesledovaní zaměstnanci z podniků s méně než 10 zaměstnanci a také zaměstnanci neziskových institucí a podnikatelů-fyzických osob. Tato změna znamená zvýšení reprezentativnosti statistických údajů obsažených v publikaci. Je nutné brát ovšem v úvahu, že výsledky minulých let v předchozích publikacích nebyly dopočtené na celé hospodářství, zejména nepokrývali podniky s méně než 10 zaměstnanci, a tudíž výsledky nenavazují v časové řadě.

Do hrubých mezd se ve strukturální statistice počítají všechny mzdy za práci včetně prémie, odměn a dalších platů, dále veškeré náhrady mzdy za neodpracovanou dobu (dovolenou, svátky, překážky v práci apod.) a odměny za pracovní pohotovost za celý rok.

GPG – Gender Pay Gap – je počítán jako relativní rozdíl mediánu mzdy mužů a žen vztážený k mediánu mzdy mužů a vyjadřuje se v procentech. V minulém vydání této publikace byla pro výpočet GPG použita odlišná metodika (místo GPG šlo vlastně o vyjádření mediánové hodinové mzdy žen jako % mzdy mužů, což spolu s GPG dá dohromady 100 %).

Ženy vydělávají méně než muži, a to bez ohledu na úroveň vzdělání. Nejvyšší rozdíly byly v roce 2016 (podobně jako v letech minulých) zaznamenány v případě středoškolského vzdělání bez maturity (kde je v populaci výrazně více mužů), hodnota GPG zde představovala přes 27 %. Ačkoli vysokoškolské vzdělání je dnes už spíše doménou žen, hodnota GPG u osob s vysokoškolským vzděláním je relativně vysoká. V případě pětiletého a vyššího ukončeného studia na univerzitě překročila 23 % a v případě studia bakalářského a vyššího odborného 21 %. Nejnižší rozdíly byly zaznamenány u mezd středoškoláků s maturitou (zde převažují v celkové populaci ženy). Tato vzdělanostní kategorie vykazovala 17,4% GPG v neprospěch žen.



## Mediánové mzdy podle věkových skupin

(Graf 28)

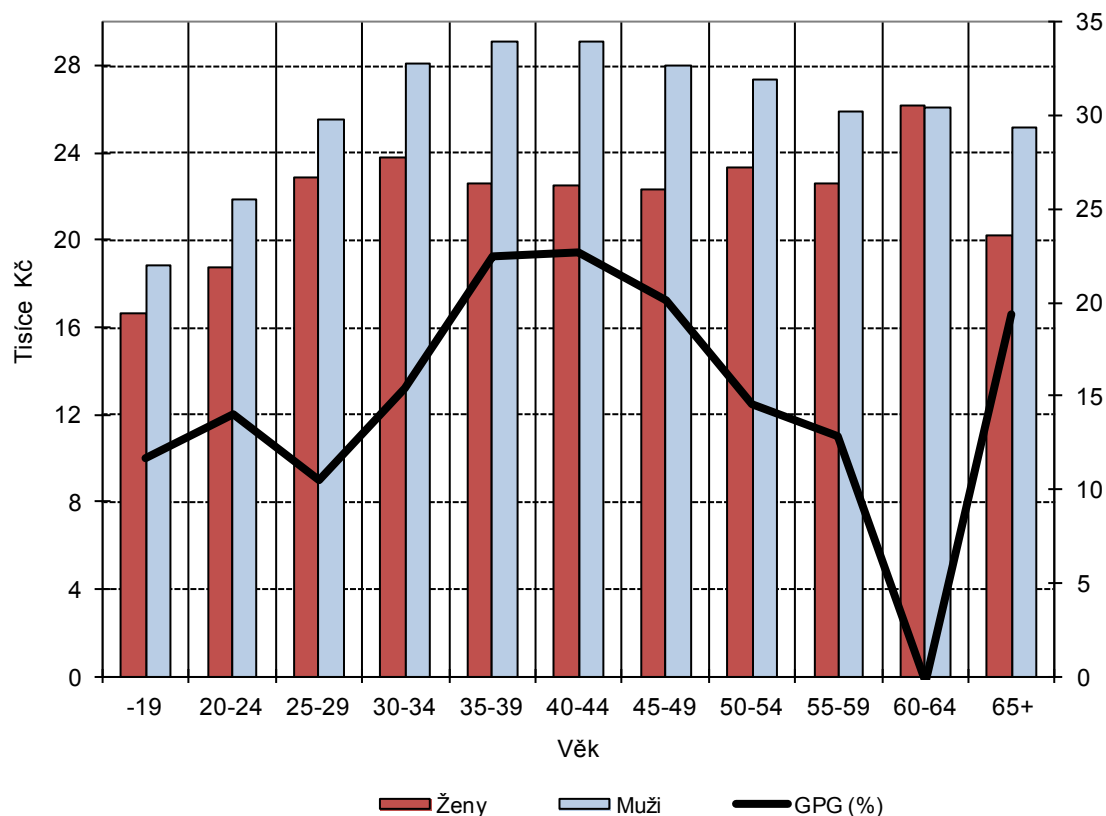
Zdroj: Strukturální mzdová statistika (ISPV, ISPlat), průměry za rok 2016

Výpočet mediánové mzdy a GPG viz komentář ke grafu 16.

Do devatenácti let věku je na trhu práce více žen s maturitou než mužů a ženy častěji než muži v tomto věku pokračují ve vysokoškolském studiu a na trh práce zatím nevstupují. Hodnota GPG je v tomto věku relativně nízká, a to ani ne 12%. Ve věku 20-24 let již vidíme nárůst této hodnoty na více než 14 %. To už se na trhu práce objevují i muži s vysokoškolským (bakalářským) diplomem, kteří častěji odcházejí do soukromé sféry.

Při pohledu na hodnoty GPG v jednotlivých pětiletých skupinách je na první pohled zřejmé, že významným faktorem hrajícím roli v odlišné úrovni žen a mužů je odchod žen na mateřskou a rodičovskou dovolenou. Ve věkové kategorii 25-29 let činí hodnota GPG 10,5 %. V tomto věku se na trhu práce uplatňují absolventky vysokých škol, které budují svou kariéru. Hodnota GPG pak ale strmě stoupá až k hodnotě 22,5 % ve věkové kategorii 35-39 let. I když po 44. roce života GPG pozvolna klesá, ženy již muže, kteří zatím bez přerušení budovali svou kariéru, nedoženou. V podstatě nulová hodnota GPG ve věku 60-64 let je způsobena odlivem nízkopříjmových osob do důchodu s tím, že v zaměstnání zůstávají spíše lidé vysoce vzdělaní a kvalifikovaní. Strmý nárůst GPG ve věku 65 a více let je potom dán rozdílnou strukturou žen a mužů, kteří jsou v tomto věku ještě ekonomicky aktivní (ženy v tomto věku častěji berou ze svého pohledu podřadnější a hůře placená zaměstnání).

Mediánové mzdy podle věkových skupin v roce 2016



**Rozdíly v odměňování na ministerstvech vyjádřené v GPG v roce 2016**

(Tabulka 2)

Zdroj: ISPSP (za rok 2016)

Zahrnuty jsou též rezortní instituce. Na podrobnější výstupy chybí v dostupné databázi relevantní členění podle stupně řízení, jež by odpovídalo realitě.

Do rozdílů v odměňování na jednotlivých resortech více promlouvá segregace na trhu práce, než diskriminace. Gender Pay Gap v sobě zahrnuje obě tyto informace, aniž jsme je schopni od sebe oddělit. Vždy je třeba přihlížet k tomu, jakou práci která osoba vykonává, s jakým vzděláním a s jakou kvalifikací.

Mezi rezorty s nejvyšší hodnotou GPG k 31. 12. 2016 patřila ministerstva zemědělství, práce a sociálních věcí, dopravy, zdravotnictví, průmyslu a obchodu a vnitra. Nejnižší hodnotu GPG vykazovala ministerstva školství, mládeže a tělovýchovy a obrany.

Ministerstvo	Gender Pay Gap
	%
Ministerstvo zemědělství	32,0
Ministerstvo práce a sociálních věcí	23,8
Ministerstvo dopravy	21,6
Ministerstvo zdravotnictví	21,7
Ministerstvo průmyslu a obchodu	20,8
Ministerstvo vnitra	20,7
Ministerstvo zahraničních věcí	17,2
Ministerstvo kultury	17,1
Ministerstvo životního prostředí	16,7
Ministerstvo financí	13,3
Ministerstvo spravedlnosti	11,7
Úřad vlády ČR	11,3
Ministerstvo pro místní rozvoj	10,9
Ministerstvo školství, mládeže a tělovýchovy	6,9
Ministerstvo obrany	0,4

