

7 Migrace

Do České republiky se v roce 2016 přistěhovalo o 20,1 tisíce více osob, než se vystěhovalo. Občanů Slovenska, Ukrajiny a Rumunska přibýlo na našem území nejvíce. Objem zahraničního stěhování byl 54,9 tisíce, o jeden tisíc vyšší než o rok dříve. Počet případů vnitřního stěhování překročil v roce 2016 hranici čtvrt miliónu a oproti předchozímu roku se zvýšil o 8,6 tisíce. Nejčastěji byla evidována změna bydliště mezi obcemi v rámci okresu.

Z dat Informačního systému evidence obyvatel (ISEO) a Cizineckého informačního systému (CIS)²³ vyplývá, že se počet přistěhovalých do ČR v roce 2016 meziročně zvýšil o 2 581 na 37 503 a počet vystěhovalých se naopak snížil o 1 506 na 17 439. Saldo zahraniční migrace se proto zvýšilo o 4 087 na 20 064. Zároveň se mezi roky 2015 a 2016 zvýšil objem zahraničního stěhování z 53 867 na 54 942. Za poslední dekádu byly nejvyšší počty přistěhovalých do ČR (68–104 tis.), stejně jako nejvyšší saldo (35–84 tis.) a objem zahraniční migrace (84–125 tis.), evidovány v letech 2006–2008, zatímco u vystěhovalých bylo nejvyšších hodnot (přes 30 tis.) dosaženo v letech 2006 a 2013. Zastoupení žen na zahraniční migraci se mezi roky 2006 a 2016 zvyšovalo. Zatímco v roce 2006 tvořily ženy 38,4 % přistěhovalých, tak o deset let později to bylo již 44,5 %. U vystěhovalých i salda zahraniční migrace byl trend obdobný jako u přistěhovalých. V roce 2016 zahraničním stěhováním přibýlo do ČR 11 400 mužů a 8 664 žen (tj. ženy tvořily 43,2 %).

Tab. 7.1 Zahraniční migrace podle pohlaví, 2006-2016

	2006	2011	2012	2013	2014	2015	2016
Přistěhovalí	68 183	22 590	30 298	29 579	41 625	34 922	37 503
v tom: muži	41 985	12 440	17 054	16 467	23 115	19 022	20 817
ženy	26 198	10 150	13 244	13 112	18 510	15 900	16 686
Vystěhovalí	33 463	5 701	20 005	30 876	19 964	18 945	17 439
v tom: muži	20 355	3 109	11 901	18 040	11 238	10 502	9 417
ženy	13 108	2 592	8 104	12 836	8 726	8 443	8 022
Objem zahraničního stěhování	101 646	28 291	50 303	60 455	61 589	53 867	54 942
Saldo zahraničního stěhování	34 720	16 889	10 293	-1 297	21 661	15 977	20 064
v tom: muži	21 630	9 331	5 153	-1 573	11 877	8 520	11 400
ženy	13 090	7 558	5 140	276	9 784	7 457	8 664

Tab. 7.2 Přistěhovalí podle věku, 2006-2016

Věková skupina	2006	2011	2012	2013	2014	2015	2016
0–14	3 784	3 087	3 399	3 592	5 781	5 499	5 309
15–34	39 954	13 416	16 960	16 950	22 462	19 597	21 313
35–49	19 330	4 089	6 810	6 040	8 958	6 591	7 500
50–64	4 608	1 469	2 548	2 309	3 570	2 379	2 526
65+	507	529	581	688	854	856	855
Podíl (%) věkové skupiny: 0–14	5,5	13,7	11,2	12,1	13,9	15,7	14,2
15–64	93,7	84,0	86,9	85,5	84,1	81,8	83,6
65+	0,7	2,3	1,9	2,3	2,1	2,5	2,3
Průměrný věk přistěhovalých	31,7	28,6	30,5	29,8	29,7	28,4	29,1

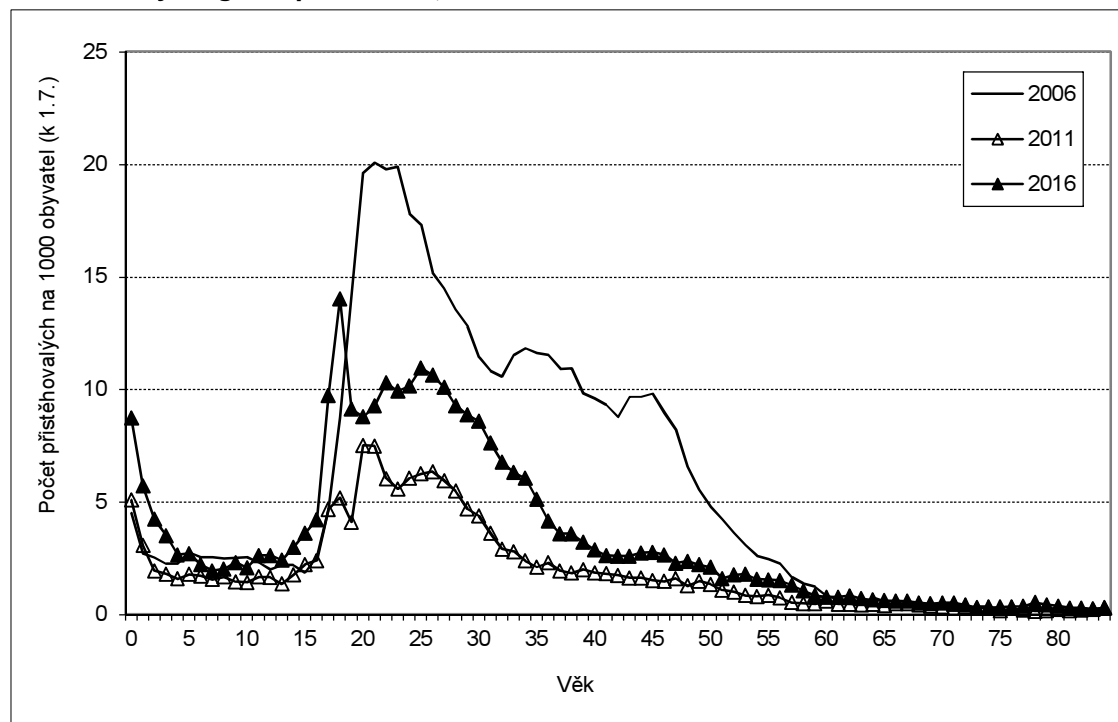
Počty přistěhovalých osob meziročně klesly pouze u dětí ve věku 0–14 let z 5 499 na 5 309 a nepatrně i u 65letých a starších z 856 na 855. Absolutně nejvíce v roce 2016 vzrostly u nejpočetnější (z pohledu počtu přistěhovalých) věkové skupiny 15–34 let a to z 19 597 na 21 313. Relativně největší nárůst byl potom zaznamenán u věkové skupiny 35 až 49 let (o 14 %, absolutně z 6 591 na 7 500). V roce 2016 byl evidován

²³ Správcem ISEO je Ministerstvo vnitra ČR, správcem CIS je Ředitelství služby cizinecké policie. V letech 2001–2007 a od července 2012 do současnosti je zdrojem údajů o zahraničním stěhování cizinců Ředitelství služby cizinecké policie, zatímco v mezidobí byly informace poskytovány z ISEO.

mezi přistěhoválými větší podíl dětí, než tomu bylo v roce 2006. Rostlo i zastoupení starších imigrantů ve věku 65 let a více. Průměrný věk přistěhoválých kolísal v rozmezí 28–32 let, v roce 2016 činil 29,1 roku.

Míry imigrace podle věku jsou ovlivněny nejen počtem přistěhoválých, který sám o sobě značně kolísá, ale i věkovou strukturou domácí populace. V roce 2016 byly míry imigrace nejvyšší ve věkové kategorii 17–28 let, což souvisí s ukončením středoškolského a vysokoškolského vzdělání a následným vstupem na pracovní trh v ČR. U starších imigrantů intenzita migrace klesala. Při srovnání s rokem 2006 vzrostla míra imigrace výrazněji pouze u dětí ve věku 0–4 let a u mladistvých ve věku 15–18 let. Naopak nejvýraznější pokles byl sledován u obyvatel ve věku 19 až 25 let a 33 až 47 let (v každém věku byl pokles vyšší než 5 promilových bodů).

Obr. 7.1 Míry imigrace podle věku, 2006–2016



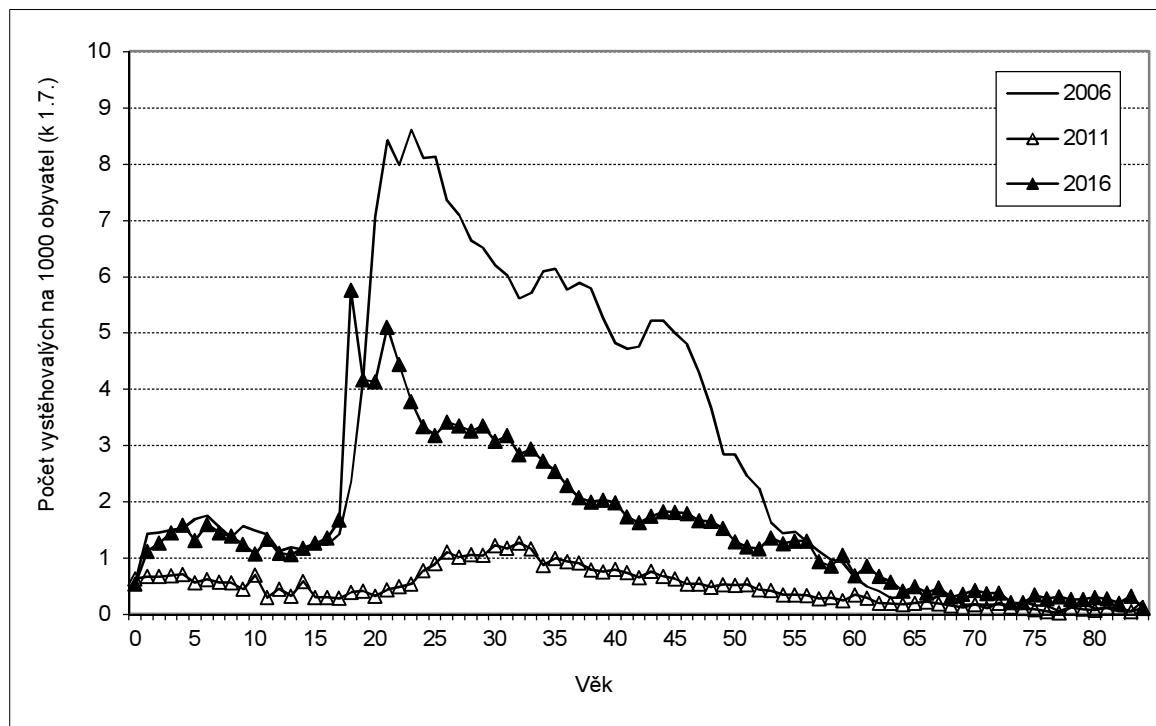
Tab. 7.3 Vystěhovaní podle věku, 2006-2016

Věková skupina	2006	2011	2012	2013	2014	2015	2016
0–14	2 022	873	1 645	2 402	2 096	2 093	2 039
15–34	18 212	2 250	9 028	13 914	9 265	8 574	8 088
35–49	10 164	1 682	6 092	9 627	5 406	5 147	4 663
50–64	2 784	685	2 846	4 250	2 551	2 403	2 007
65+	281	211	394	683	646	728	642
Podíl (%) věkové skupiny: 0–14	6,0	15,3	8,2	7,8	10,5	11,0	11,7
15–64	93,1	81,0	89,8	90,0	86,3	85,1	84,6
65+	0,8	3,7	2,0	2,2	3,2	3,8	3,7
Průměrný věk vystěhovaných	32,8	33,7	35,0	35,0	33,7	33,8	33,2

U vystěhovaných klesly meziročně jejich počty napříč věkovým spektrem. Relativně nejvíce (o 16 %) poklesl počet vystěhovaných ve věku 50–64 let z 2 403 na 2 007. Obdobně jako u přistěhoválých rostlo zastoupení dětí ve věku do 14 let a u 65letých a starších při srovnání let 2006 a 2016, ačkoliv trend v mezidobí nebyl jednoznačný. Průměrný věk vystěhovaných ve zkoumaném období značně kolísal a pohyboval se mezi 32,8 lety v roce 2006 a 39,4 lety v roce 2009, přičemž v posledních třech letech se spíše držel v nižších hodnotách (33,2 let v roce 2016).

Křivky měr emigrace podle věku (obr. 7.2) měly podobný tvar jako v případě imigrace, ale míry dosahovaly nižších intenzit. V roce 2016 byly nejvyšší ve věku 18 až 22 let. Směrem ke starším věkům pak bylo možné pozorovat pokles intenzit emigrace. Na rozdíl od měr imigrace bylo nízké hodnoty možné sledovat i u nejmladších dětí. Při srovnání let 2006 a 2016 došlo k poklesu intenzit emigrace téměř v celém produktivním věku zhruba mezi 20 až 50 lety.

Obr. 7.2 Míry emigrace podle věku, 2006–2016



Saldo zahraničního stěhování, které dosáhlo v posledním sledovaném roce 20 064 osob, bylo kladné ve všech sledovaných věkových skupinách (tab. 7.4). Nejvíce (ze dvou třetin) se na něm podílely osoby ve věku 15–34 let se saldem 13 225 osob (o 2 202 více než rok před tím). Podstatný nárůst salda byl zaznamenán i u věkové skupiny 35–49 let a to z 1 444 na 2 837. Oproti roku 2015 pokleslo saldo pouze u dětí do 14 let a to z 3 406 na 3 270.

Tab. 7.4 Saldo zahraničního stěhování podle věku, 2006–2016

Věková skupina	2006	2011	2012	2013	2014	2015	2016
0–14	1 762	2 214	1 754	1 190	3 685	3 406	3 270
15–34	21 742	11 166	7 932	3 036	13 197	11 023	13 225
35–49	9 166	2 407	718	-3 587	3 552	1 444	2 837
50–64	1 824	784	-298	-1 941	1 019	-24	519
65+	226	318	187	5	208	128	213

Čtyři nejpočetnější státní občanství přistěhovalých zůstaly v roce 2016 stejné jako v předchozím roce, jednalo se o občany Slovenska, Ukrajiny, ČR a Ruska. Na pátém místě byli občané Vietnamu. Od roku 2012 se na prvních dvou místech střídali občané Slovenska a Ukrajiny. U vystěhovaných se meziročně neměnilo pořadí tří nejpočetnějších státních občanství – ČR, Ukrajiny a Ruska. Na dalším místě se v roce 2016 Slováci dostali před Vietnamce. Občané ČR a Ukrajiny byli vždy na prvních dvou místech v posledních pěti letech. Ani pořadí u salda stěhování nedoznalo v roce 2016 podstatných změn. Saldo stěhování bylo nejvyšší u občanů Slovenska, Ukrajiny, Rumunska a Bulharska. Slováci jsou každoročně na prvním místě od roku 2011.

Tab. 7.5 Nejčtenější státní občanství zahraničních migrantů, 2006–2016

Ukazatel, pořadí	2006	2011	2012	2013	2014	2015	2016
Přistěhovalí - 1.	Ukrajina	Slovensko	Ukrajina	Slovensko	Ukrajina	Slovensko	Slovensko
2.	Slovensko	Rusko	Slovensko	Ukrajina	Slovensko	Ukrajina	Ukrajina
3.	Vietnam	Ukrajina	Rusko	Rusko	Rusko	ČR	ČR
4.	Rusko	ČR	ČR	ČR	ČR	Rusko	Rusko
5.	Moldavsko	Německo	Vietnam	Německo	Vietnam	Rumunsko	Vietnam
Vystěhovalí - 1.	Ukrajina	ČR	Ukrajina	Ukrajina	Ukrajina	ČR	ČR
2.	Rusko	Slovensko	ČR	ČR	ČR	Ukrajina	Ukrajina
3.	Vietnam	Německo	Vietnam	Rusko	Vietnam	Rusko	Rusko
4.	ČR	Polsko	Rusko	Vietnam	Rusko	Vietnam	Slovensko
5.	USA	Velká Británie	Slovensko	Slovensko	Slovensko	Slovensko	Vietnam
Saldo stěhování - 1.	Ukrajina	Slovensko	Slovensko	Slovensko	Slovensko	Slovensko	Slovensko
2.	Slovensko	Rusko	Rusko	Německo	Ukrajina	Ukrajina	Ukrajina
3.	Vietnam	Ukrajina	Německo	Bulharsko	Rusko	Rumunsko	Rumunsko
4.	Rusko	USA	USA	Rumunsko	Německo	Bulharsko	Bulharsko
5.	Moldavsko	Německo	Bulharsko	Maďarsko	Rumunsko	Německo	Maďarsko

V úhrnu za období 2011–2016 získala Česká republika stěhováním 28,3 tisíce obyvatel slovenského státního občanství, což představovalo 33,8 % z celkového migračního salda. Významné bylo i saldo v případě občanů sousedního Německa, kdy se v posledních šesti letech přistěhovalo do ČR o 6,4 tisíce Němců více, než se jich vystěhovalo.

Tab. 7.6 Zahraniční migrace podle státního občanství*, 2006–2016

Státní občanství	2006	2011	2012	2013	2014	2015	2016
Přistěhovalí	68 183	22 590	30 298	29 579	41 625	34 922	37 503
z toho občanství: ČR	2 058	1 917	1 691	1 736	3 135	3 333	2 695
Slovensko	6 781	4 368	4 825	6 475	6 903	6 682	6 706
Německo	797	1 338	1 319	1 676	1 613	1 123	1 040
Polsko	949	612	576	587	640	606	740
Rakousko	111	326	188	207	116	123	127
Ukrajina	30 150	1 980	5 919	3 744	8 445	5 454	5 778
Rumunsko	449	437	661	931	1 231	1 334	1 648
Vystěhovalí	33 463	5 701	20 005	30 876	19 964	18 945	17 439
z toho občanství: ČR	2 075	3 233	3 331	3 724	3 910	3 921	3 998
Slovensko	629	979	866	1 634	1 329	1 480	1 414
Německo	63	366	269	377	217	278	221
Polsko	96	228	153	267	248	269	147
Rakousko	16	139	146	137	41	86	28
Ukrajina	17 157	91	7 733	10 965	4 488	3 208	2 443
Rumunsko	276	19	54	66	140	96	121
Saldo zahraniční migrace	34 720	16 889	10 293	-1 297	21 661	15 977	20 064
z toho občanství: ČR	-17	-1 316	-1 640	-1 988	-775	-588	-1 303
Slovensko	6 152	3 389	3 959	4 841	5 574	5 202	5 292
Německo	734	972	1 050	1 299	1 396	845	819
Polsko	853	384	423	320	392	337	593
Rakousko	95	187	42	70	75	37	99
Ukrajina	12 993	1 889	-1 814	-7 221	3 957	2 246	3 335
Rumunsko	173	418	607	865	1 091	1 238	1 527

* Vyběr zemí: ČR, země sousedící s ČR a další nejčtenější skupiny podle salda migrace v roce 2016.

Podle administrativních záznamů o zahraničním stěhování Česká republika od roku 2011 stěhováním obyvatele svých sousedních států získávala každoročně, a to jak v úhrnném pohledu na všechny občany sousedních států jako celek, tak v případě všech čtyř jednotlivých státních občanství. Bilance zahraniční



migrace s Poláky a Rakušany však byla mnohem nižší než u Slováků a Němců (necelých 2,5 tisíce Poláků a 0,5 tisíce Rakušanů za období 2011–2016). Třetí nejvyšší saldo stěhování za posledních šest let připadlo Rumunsku, jehož obyvatel přibýlo v ČR 5,7 tisíce. Jedno z nejvyšších kladných sald zahraničního stěhování obvykle mívají i občané Ukrajiny, ale z důvodu záporných sald v letech 2012 a 2013 byl jejich souhrnný přírůstek od roku 2011 pouze 2,4 tisíce.

Od roku 2012 se každoročně zvyšuje objem vnitřního stěhování (změna bydliště přes hranici obce), mezi roky 2015 a 2016 to bylo o 8 609 na 250 722. Na objemu vnitřní migrace se více podílí ženy. Ve sledovaném období se jejich poměr mírně zvýšil z 51,7 % v roce 2006 na 53,3 % v roce 2016, kdy své bydliště do jiné obce v ČR změnilo 117 033 mužů a 133 689 žen. Nejčastějším druhem stěhování²⁴ bylo v roce 2016 stěhování z obce do obce v rámci okresu s 107 994 případy, o 2 980 více než rok předtím. Meziročně ale nejvíce přibýlo mezikrajského stěhování – o 4 787 více na 90 493. Mírně více bylo i případů stěhování mezi okresy v rámci kraje (o 842 na 52 235). Struktura stěhování podle druhu se výrazně nemění. V roce 2016 byl podíl stěhování mezi obcemi v rámci okresu 43,1 % (44,5 % v roce 2006), u stěhování mezi okresy v rámci kraje 20,8 % (19,4 % o deset let dříve) a u mezikrajského stěhování 36,1 % (stejná hodnota i v roce 2006).

Tab. 7.7 Vnitřní stěhování, 2006–2016

Objem stěhování	2006	2011	2012	2013	2014	2015	2016
Celkem	225 241	231 694	232 828	234 094	238 339	242 113	250 722
z toho: muži	108 765	109 188	109 219	108 933	110 212	111 930	117 033
ženy	116 476	122 506	123 609	125 161	128 127	130 183	133 689
Z obce do obce v rámci okresu	100 183	101 072	102 862	103 700	104 998	105 014	107 994
Z okresu do okresu v rámci kraje	43 700	47 064	47 395	48 946	49 979	51 393	52 235
Z kraje do kraje	81 358	83 558	82 571	81 448	83 362	85 706	90 493

V roce 2016 se nejvyšší počet migrantů mezi obcemi v rámci okresu přestěhoval v okresu České Budějovice (3 087 osob). Stěhování zde bylo koncentrováno mezi město České Budějovice na jedné straně a vyšší počet obcí na straně druhé. Více obyvatel se přitom vystěhovalo z Českých Budějovic do jiné obce v rámci okresu (1 434), než se opačným směrem nastěhovalo (757). Okresem s druhým nejvyšším počtem stěhování uvnitř územního celku byla Karviná (3 047 osob), což je okres s větším počtem velkých měst. Nejčastější proudy stěhování proto byly zaznamenány mezi městy Havířov, Karviná a Orlová.

Nejpočetnější proudy mezi jednotlivými obcemi se ale neděly v rámci jednoho okresu. Vůbec nejsilnější byl totiž migrační proud mezi městy (obcemi) Prahou a Brnem, když se z Brna do Prahy přestěhovalo 877 osob a opačným směrem 248. Další silnější proudy stěhování byly z Prahy do Kladna (527 osob) a opačně (389) a také z Ostravy do Prahy (506 osob). Srovnatelné byly také počty stěhování mezi Jirkovem a Chomutovem (505 ve směru z Jirkova a 366 ve směru do Jirkova).

Nejsilnější mezikrajský proud byl tradičně mezi Hlavním městem Prahou a Středočeským krajem. Z Prahy do Středočeského kraje se v roce 2016 přestěhovalo 14 063 osob, v opačném směru to bylo 8 240 osob. Tento proud tvoří téměř čtvrtinu všech případů mezikrajského stěhování. Druhý nejsilnější proud stěhování byl mezi Ústeckým krajem a Hlavním městem Prahou, když se ve směru z Ústeckého kraje přestěhovalo 2 238 osob a opačně 1 143. Mírně slabší proud byl ještě mezi Ústeckým a Středočeským krajem, když se z Ústeckého vystěhovalo 1 648 osob a ze Středočeského kraje 1 472. Naopak nejslabší byly migrační pohyby mezi Karlovarským a Zlínským krajem (viz tab. 8.7.4 v kapitole 7).

Meziokresní stěhování v rámci téhož kraje bylo v roce 2016 nejčastější mezi Brnem-městem a Brnem-venkovem. Z Brna-města se do Brna-venkova přestěhovalo 2 814 osob, v opačném směru to bylo 1 360. Další významné proudy byly mezi okresy Moravskoslezského kraje. Z okresu Karviná se do Ostravy-města

²⁴ Tradiční dělení vnitřního stěhování ve výstupech ČSÚ.

přestěhovalo 1 133 osob a opačně dalších 807. Další silný proud stěhování byl zaznamenán mezi Ostravou-městem a Frýdkem-Místkem (914 osob) a obráceně (566).

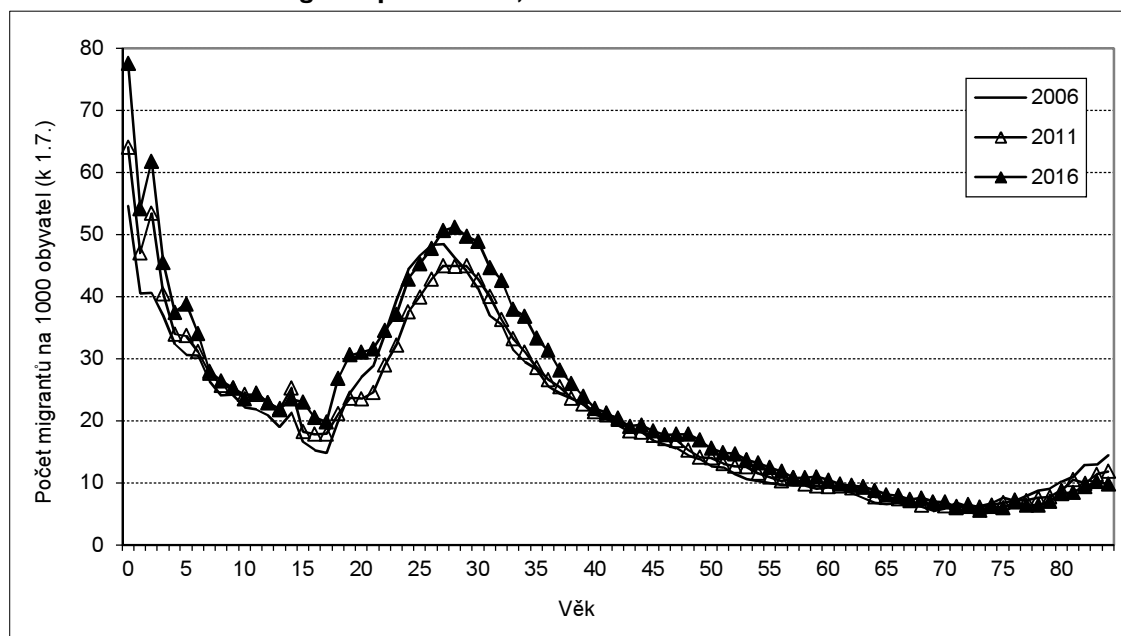
Případy meziokresního stěhování bez podmínky zůstat ve stejném kraji byly nejčetnější mezi hlavním městem Prahou a některými okresy Středočeského kraje. Vůbec nejsilnější proud byl sledován mezi Prahou a okresem Praha-východ (4 206 osob) a naopak (1 853 osob) a mezi hlavním městem a Prahou-západ (3 488 osob) a naopak (1 915 osob). Migrace z Prahy do dalších okresů Středočeského kraje byla již podstatně méně častá (do Kladna 1 209 osob, do Mělníku 999), přičemž opět platilo, že proud opačným směrem byl slabší.

Tab. 7.8 Vnitřní migrace podle věku, 2006–2016

Věková skupina	2006	2011	2012	2013	2014	2015	2016
0–14	43 856	52 960	54 942	56 241	58 150	58 413	59 998
15–34	106 687	93 996	92 502	90 746	91 840	91 837	96 087
35–49	41 069	48 449	49 448	50 500	50 975	52 645	55 290
50–64	21 376	22 776	22 462	22 624	23 187	23 546	24 064
65+	12 253	13 513	13 474	13 983	14 187	15 672	15 283
Podíl (%) věkové skupiny: 0–14	19,5	22,9	23,6	24,0	24,4	24,1	23,9
15–64	75,1	71,3	70,6	70,0	69,6	69,4	70,0
65+	5,4	5,8	5,8	6,0	6,0	6,5	6,1
Průměrný věk migrantů	31,0	30,9	30,7	30,7	30,6	31,0	30,9

Celkový objem vnitřního stěhování meziročně poklesl v rámci sledovaných věkových skupin (tab. 7.8) pouze ve věkové skupině 65letých a starších (o 389 na 15 283). Nejvíce se uvnitř ČR stěhují obyvatelé ve věku 15–34 let – v roce 2016 šlo o 96 087 případů (o 4 250 více než v roce 2015). Početně zastoupenou subpopulací byly i děti do 14 let (59 998 případů změn bydliště mimo obec) a věková skupina 35–49 let (55 290). Zastoupení dětské složky do 14 let se v posledních letech pohybovalo okolo 24 %, osob ve věku 15–64 let okolo 70 % a podíl 65letých a starších byl zhruba 6 %. Oproti roku 2006 narostlo zastoupení nejmladší a mírně i nejstarší subpopulace na objemu vnitřního stěhování. Průměrný věk migrantů se pohyboval mezi 30,6 a 31,0 roky.

Obr. 7.3 Míra vnitřní migrace podle věku, 2006–2016



Intenzita vnitřní migrace byla dlouhodobě nejvyšší u nejmladších dětí, které se stěhují v rámci stěhování s rodiči/rodičem. Poté intenzita migrace klesala až do věku okolo 16–17 let a vzápětí opět rostla směrem k druhému vrcholu ve věku mezi 25 a 30 roky. V tomto věkovém období se migranti často stěhují za prací po absolvování školy nebo s nově založenou rodinou. Následně se intenzita migrace opět snižovala až k minimům okolo 70. roku života. Poté opět mírně stoupala ve spojení se stěhováním starších osob ke konci života (např. do rekreačních objektů, do zařízení sociální péče, k rodině nebo do menšího obydlí). Při srovnání se stavem v roce 2006 lze tvrdit, že intenzita vnitřní migrace poklesla pouze ve věkové skupině 23–26 let a také u osob starších 70 let. V ostatních věcích vzrostla a výrazně zejména u dětí do 5 let a ve věku 28–36 let.

Tab. 7.9 Vnitřní migrace podle státního občanství*, 2006–2016

Státní občanství	2006	2011	2012	2013	2014	2015	2016
ČR	202 268	205 465	210 893	214 730	219 850	222 860	231 651
ostatní celkem	22 973	26 229	21 935	19 364	18 489	19 253	19 071
z toho: Ukrajina	12 922	10 303	8 292	5 376	4 517	4 930	4 930
Vietnam	3 377	6 280	5 156	5 173	4 683	4 557	4 104
Slovensko	1 382	2 261	2 382	2 640	2 980	3 247	3 355
Rusko	1 008	1 514	1 226	1 208	1 345	1 424	1 456
Mongolsko	622	834	531	548	672	574	625
Podíl cizinců na vnitřním stěhování (%)	10,2	11,3	9,4	8,3	7,8	8,0	7,6

* Výběr a řazení občanství podle četnosti v roce 2016.

Podíl cizinců na vnitřním stěhování se v posledních čtyřech letech pohyboval v rozmezí 7,6–8,3 %. Mezi roky 2006 a 2009 došlo k růstu z 10,2 % na maximální hodnotu v poslední dekádě 17,8 %, poté následoval pokles. V absolutním vyjádření se evidované stěhování mezi obcemi v roce 2016 týkalo 19 071 cizinců (o 182 méně než v roce 2015). Nejvíce změn bydliště bylo zaznamenáno u Ukrajinců (4 930) a Vietnamců (4 104), kteří dohromady tvořili 47 % případů vnitřního stěhování cizinců.