

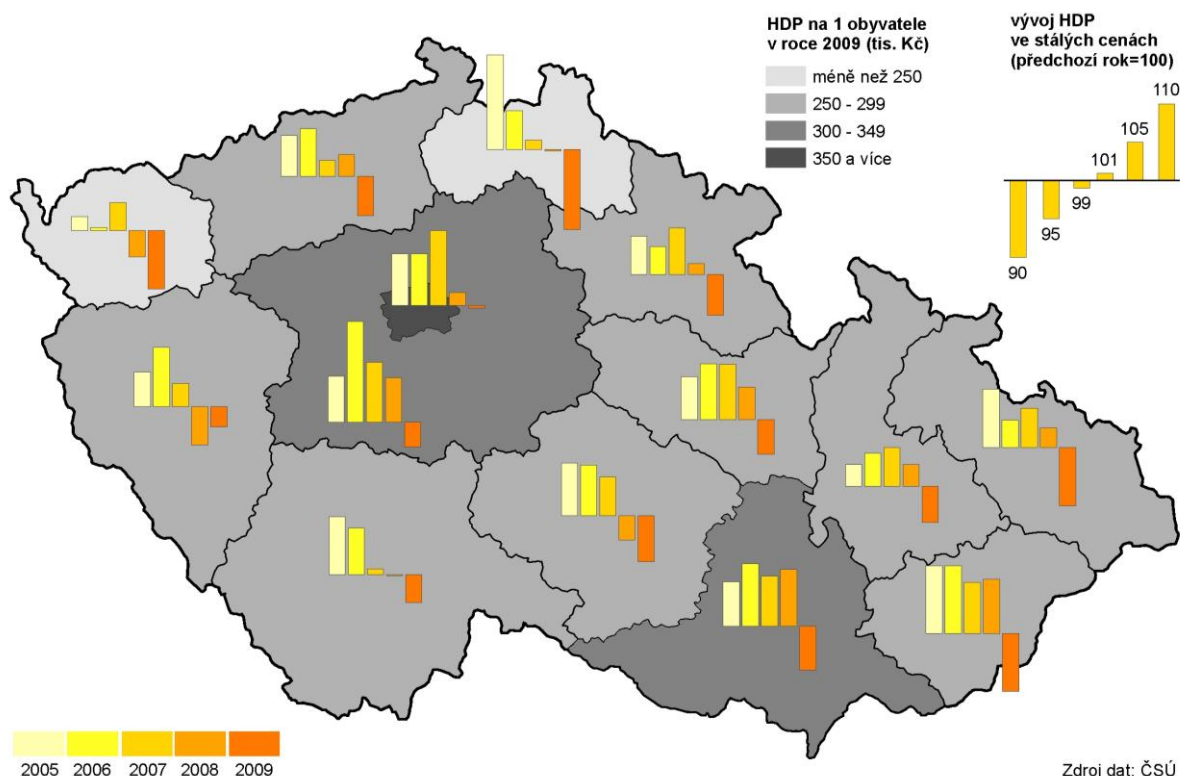
3. EKONOMICKÝ VÝVOJ

Makroekonomický rámec

Středočeský kraj 2009					
Hrubý domácí produkt (HDP)			Hrubá přidaná hodnota (mil. Kč)	Tvorba hrubého fixního kapitálu	
celkem (mil. Kč)	na obyvatele (Kč)	na zaměstnaného (Kč)		celkem (mil. Kč)	na obyvatele (Kč)
393 223	317 199	872 041	353 323	78 372	63 220

Hodnota regionálního hrubého domácího produktu Středočeského kraje za rok 2009 vykazovala, po růstech v předchozích letech, meziroční pokles o 3,3 %. V přepočtu na obyvatele kraje činila hodnota HDP 317,2 tis. Kč, tato hodnota byla o 2,7 % nižší než v předchozím roce. Na tvorbě hrubé přidané hodnoty se nejvíce podílely tržní služby (38,1 %) a zpracovatelský průmysl (35,1 %), naopak podíl primárního sektoru činil pouze 2,8 %.

Regionální hrubý domácí produkt v krajích v letech 2005 až 2009



Tvorba hrubého fixního kapitálu doznala po meziročním propadu v roce 2008 opětovného meziročního navýšení, konkrétně o 2,7 %. Zvýšení se projevilo i v přepočtu na obyvatele (o 0,8 %), přesto hodnota byla o 18,1 procentních bodů nižší než průměr ČR.

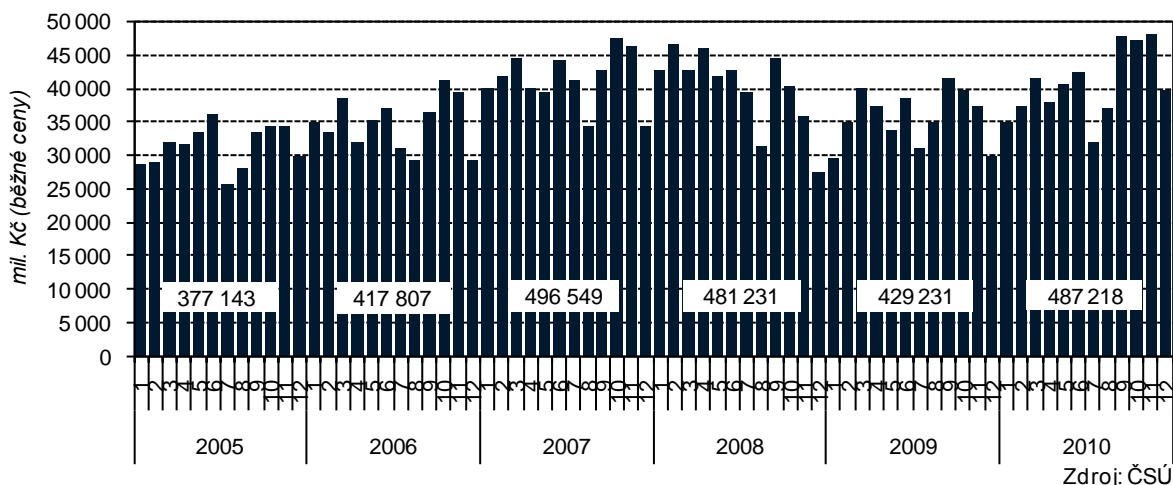
Zahraniční obchod

Středočeský kraj 2010				
vývoz (mil. Kč b.c.)	z toho do EU (%)	hodnota vývozu na 1 obyv. (tis. Kč b.c.)	podíl na celkovém vývozu ČR (%)	nejvíce exportované zboží
487 218	86,9	388,0	19,4	stroje a dopr.prostředky

Celkový objem vývozu ze Středočeského kraje v roce 2010 dosáhl výše 487 218 mil. Kč v běžných cenách, což představovalo nejvyšší hodnotu mezi všemi kraji České republiky. Na celorepublikové hodnotě vývozu se Středočeský kraj podílel více než 19,4 %. **Za celý rok 2010 došlo k nárůstu vývozu v kraji o 13,5 %, tedy poprvé po meziročních poklesech v roce 2008 a 2009.**

Struktura vývozního artiklu Středočeského kraje se v posledních letech výrazně nezměnila a **hlavní exportní položkou byly stroje a dopravní prostředky**, které v roce 2010 tvořily **64,4 % celého vývozu kraje**. I přesto, že došlo k meziročnímu snížení podílu o 1,1 procentního bodu, celkový objem vývozu této vývozní skupiny se zvýšil o 11,7 %. Vývoz strojů a dopravních prostředků tvořil zároveň necelou třetinu vývozu tohoto artiklu z České republiky. Vysokého podílu na exportním objemu ČR dosahoval Středočeský kraj také u kategorie nápoje a tabák (53,4 %).

Export Středočeského kraje za jednotlivé měsíce let 2005 až 2010



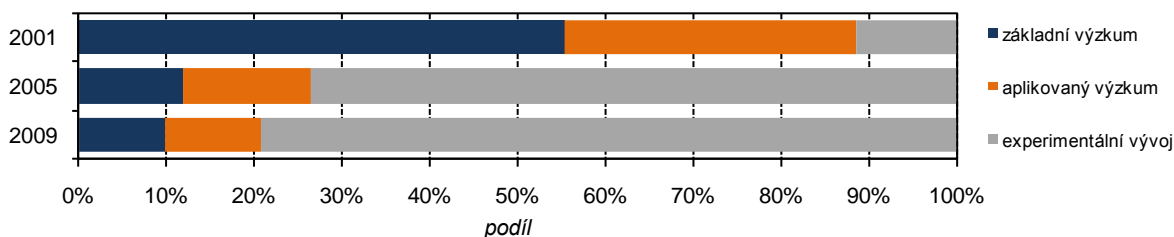
Nejčastějším cílem vývozu zboží ze Středočeského kraje byly země EU (86,4 % z celkové hodnoty exportu); oproti roku 2009 se podíl těchto států na celkovém vývozu kraje sice snížil o 1,3 procentního bodu, vývozní hodnota ovšem meziročně vzrostla o 11,8 %. **Největším odběratelem ze všech zemí bylo Německo (31,0 % z celkového exportu).**

Věda a výzkum

Středočeský kraj 2009						
pracoviště pro vědu a výzkum (VaV)	výdaje na VaV (mil. Kč)	z toho ze sektoru (%)		zaměstnanci ve VaV (přep.os.)	z toho (%)	
		podnikatelský	vládní		ženy	výzkumní pracovníci
204	10 051	89,2	10,7	5 230	25,2	55,2

Pracovišť pro vědu a výzkum každoročně přibývá. V roce 2001 bylo na území Středočeského kraje evidováno 108 pracovišť, v roce 2005 jich bylo již 162 a do konce roku 2009 se počet takto odborně orientovaných pracovišť rozrostl na 204. Z převážné většiny se jedná o pracoviště podnikatelského sektoru (90,2 %), zbylá pracoviště jsou z vládních, vysokoškolských a neziskových oblastí. Výdaje na vědu a výzkum dosahovaly za rok 2009 celkové hodnoty 10 051 mil. Kč a v porovnání s předchozím rokem došlo k navýšení výdajů o 269 mil Kč, což představovalo nárůst o 2,7 %. Nejvíce výdajů směřovalo na experimentální vývoj (79,2 %), méně pak na aplikovaný výzkum (11,1 %) a základní výzkum (9,7 %). Ve výzkumných pracovištích Středočeského kraje bylo v roce 2009 v přepočtu zaměstnáno 5 230 osob, z toho každý čtvrtý zaměstnanec byla žena. **Počet pracovníků zaměstnávaných ve vědě a výzkumu každoročně roste, od roku 2005 to bylo přibližně o třetinu.** Z celkového počtu zaměstnaných tvořili 55,2 % výzkumní pracovníci, 32,7 % technici a 12,1 % ostatní pracovníci.

Výdaje na vědu a výzkum podle typu výzkumu ve Středočeském kraji

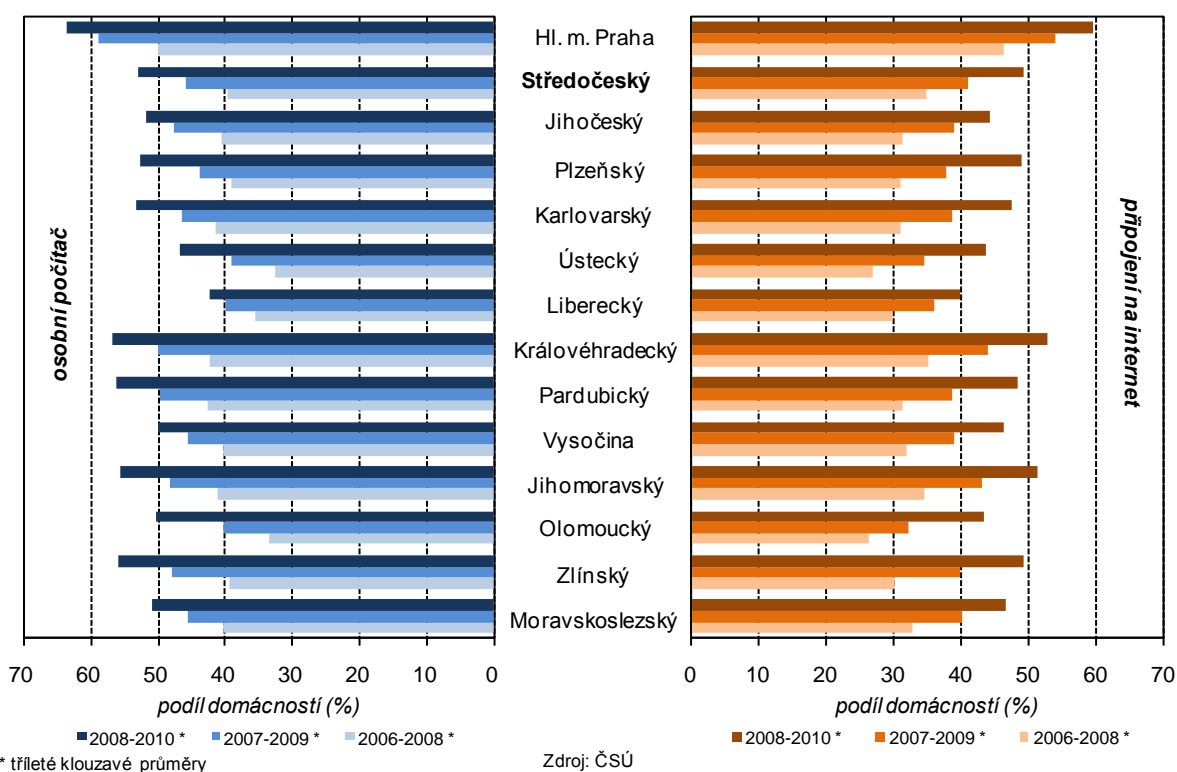


Informační technologie

Středočeský kraj (třiletý klouzávký průměr 2008 - 2010)							
domácnosti vybavené (%)			jednotlivci ve věku 16 let a starší užívající (%)				
počítačem	internetem	vysokorychl. Internetem	počítač	pravidelně počítač	internet	pravidelně internet	nakupování přes internet
53,0	49,1	41,8	62,8	55,8	60,1	52,9	23,7

Počítačová gramotnost a používání informačních a komunikačních technologií u jednotlivců a domácností každoročně roste ve všech krajích České republiky. V průběhu let 2008 až 2010 disponovala průměrně **více než polovina (53,0 %) středočeských domácností osobním počítačem**; to bylo o 13,1 procentních bodů více než v období let 2006 až 2008. **Téměř polovina domácností (49,1 %) byla připojena k internetu** a 41,8 % domácností byly připojeny k síti vysokorychlostním internetem. Podíl domácností, které disponovaly připojením k internetu, se zvýšil oproti období let 2006 až 2008 o 14,2 procentních bodů.

Domácnosti vybavené osobním počítačem a internetem v krajích ČR v letech 2006 až 2010*



Více než polovina středočeské populace ve věku 16 let a starší používala v období let 2008 až 2010 pravidelně počítač s připojením na internet (52,9 %). Využití internetu je různorodé, mezi efektivní způsoby patří poskytování prodeje nabízeného zboží či služeb zákazníkovi prostřednictvím internetu. Podíl uživatelů této služby činil v kraji 23,7 %, v porovnání s obdobím let 2006 až 2008 došlo k nárůstu uživatelů o 7,3 procentních bodů.

Používání internetu jednotlivci ve věku 16 let a starší ve Středočeském kraji v období let 2008 - 2010 *



* aritmetický průměr období šetření 2008-2010 (období sběru: 2. čtvrtletí 2008, 2. čtvrtletí 2009, 2. čtvrtletí 2010)
** kdo použil osobní počítač/internet v posledních 3 měsících, a to kdekoli a z jakéhokoliv důvodu

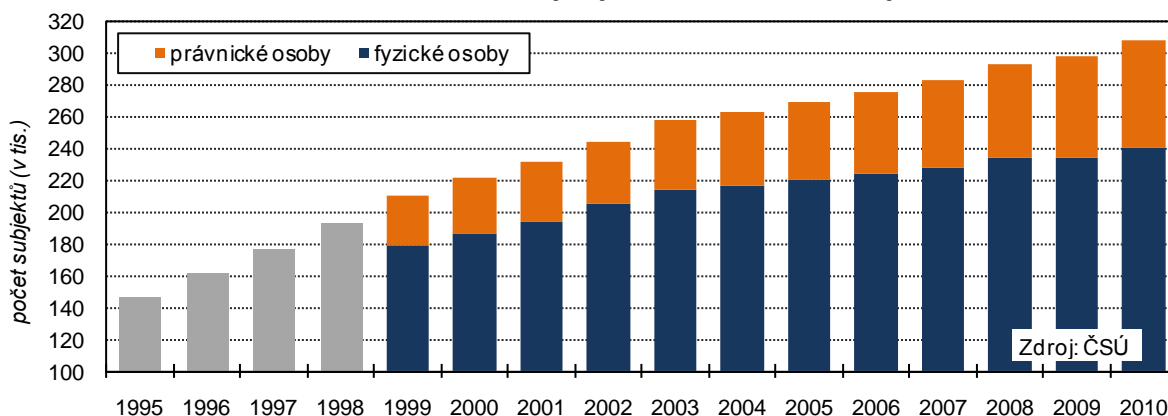
Zdroj: ČSÚ

Organizační struktura

Středočeský kraj 31. 12. 2010							
ekonomické subjekty celkem	podle právní formy (%)		podle počtu zaměstnanců				
	právnícké osoby	živnostníci	neuvedeno	bez zam.	1 - 49	50 - 249	250 a více
307 761	21,8	73,9	168 778	110 304	27 405	1 088	186

V průběhu roku 2010 zaniklo ve Středočeském kraji celkem 3 855 ekonomických subjektů, naopak nově zaregistrovaných bylo 13 517, což v konečném výsledku představovalo v porovnání s předchozím rokem **meziroční nárůst o 3,2 %**. Největší nárůst počtu ekonomických subjektů sice probíhal v 90. letech, pravidelný meziroční růst ovšem neustal ani po roce 2000, **na konci roku 2010 bylo evidováno o 14,2 % subjektů více než v roce 2005 a o 38,6 % subjektů více než v roce 2000**. Tento nárůst byl mezi kraji ČR nejvyšší.

Ekonomické subjekty ve Středočeském kraji



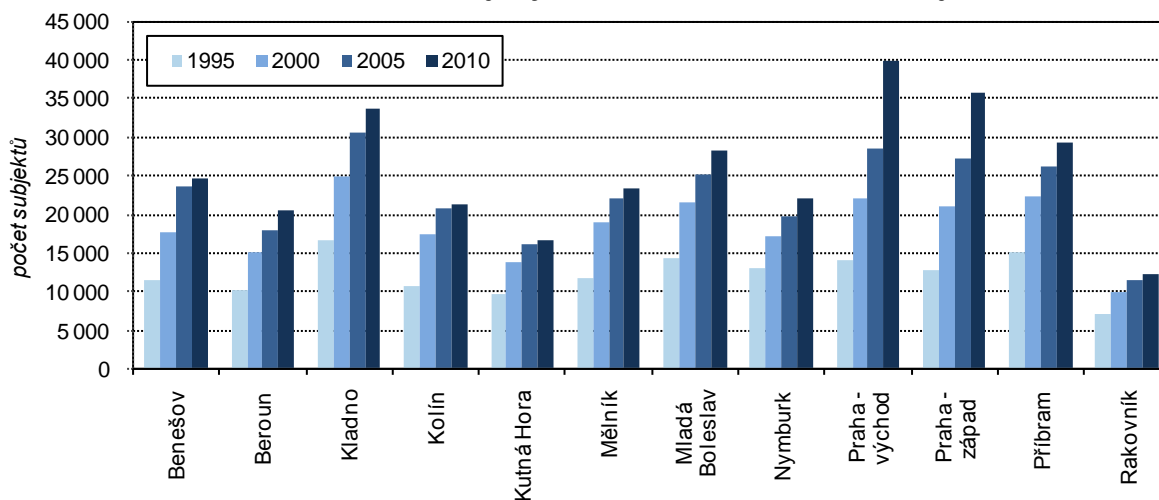
Nejčastější formou podnikání ve Středočeském kraji v roce 2010 byly subjekty typu fyzická osoba, konkrétněji živnostník nezapsaný v obchodním rejstříku (73,9 % z celkového počtu). V porovnání s předchozím rokem došlo k nárůstu osob podnikajících na základě živnostenského oprávnění o 3,2 %, což bylo o 1,1 procentního bodu méně než mezi rokem 2008 a 2009. **Vyššího meziročního růstu v relativním vyjádření než živnostníci dosahovaly během posledních deseti let ekonomické subjekty typu právnícká osoba**, a to téměř na dvojnásobek (o 91,9 %) proti stavu v roce 2000.

Z hlediska převažující ekonomické činnosti působilo v roce 2010 nejvíce subjektů se sídlem v kraji v oblasti velkoobchodu, maloobchodu a služeb spojených s opravou a údržbou motorových vozidel (25,1 %). Druhým a třetím nejčastějším zaměřením v podnikatelské sféře bylo stavebnictví a průmysl. Za poslední rok přibylo v kraji 3,0 % subjektů podnikajících ve stavebnictví, subjektů s hlavní průmyslovou činností meziročně přibylo o 2,2 %. Nejvyšší relativní pokles počtu subjektů zaznamenal v posledních dvou letech odvětví peněžnictví a pojišťovnictví, kde mezi rokem 2008 a 2010 přestala existovat více než polovina ekonomických jednotek.

Velikost podle kategorie počtu zaměstnanců byla uvedena pouze u poloviny ekonomických subjektů se sídlem v kraji. Nejvíce bylo zařazeno do skupiny bez zaměstnanců. Podniků s 1 000 a více zaměstnanci, které měly zapsané sídlo ve Středočeském kraji a vyvíjely aktivitu (statistické podniky), bylo evidováno celkem 26, z toho 3 podniky měly uvedeno více než 5 000 zaměstnanců. Ve dvou těchto případech se však jednalo o řetězce supermarketů, jejichž sídla jsou zapsána v okrese Praha-východ a tedy i celkový počet zaměstnanců. Největším zaměstnavatelem v kraji je ŠKODA AUTO a.s..

Nejvíce ekonomických jednotek se sídlem ve Středočeském kraji vykazovaly na konci roku okresy Praha-východ (39 949) a Praha-západ (35 752). Ve srovnání s ostatními okresy dochází u těchto dvou okresů od konce 90. let k daleko vyšším meziročním nárůstům; v porovnání s rokem 2000 narostl počet v okrese Praha-východ o 80,0 % a v okrese Praha-západ o 70,9 %. Ostatní okresy zaznamenaly za stejné období nárůst v rozmezí 21,0 % (Kutná Hora) až 39,0 % (Benešov). Nejméně subjektů dlouhodobě vykazoval okres Rakovník (12 233 ke konci roku 2010).

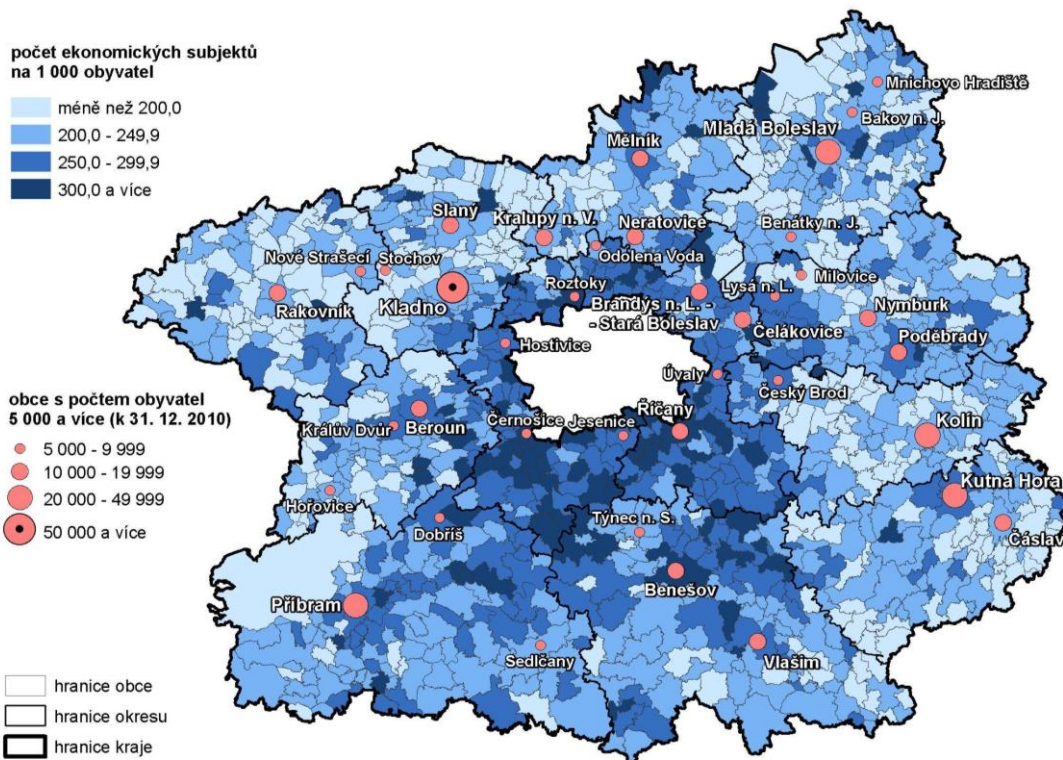
Ekonomické subjekty v okresech Středočeského kraje



zdroj: ČSÚ

Intenzita ekonomické činnosti je velmi ovlivněna polohou a snadnou dostupností na hlavní dopravní cesty. Ve Středočeském kraji to platí především o místech v blízkosti hlavního města a s napojením na rychlostní komunikace, nejlépe na dálnice. Počet ekonomických subjektů v těchto oblastech je vysoký i v přepočtu na obyvatelstvo daného území. Platí to tedy pro obce v blízkosti či dobré dostupnosti na dálnici D1 (jižní část okresu Praha-východ, střední a severovýchodní část okresu Benešov), dálnice D5 (okres Praha-západ, okres Beroun), D8 (severní část okresu Praha-východ a Praha-západ, jižní a severní část okresu Mělník), D11 (Praha-východ, západní a jižní část okresu Nymburk) a další rychlostní komunikace (okolí Mladé Boleslavi, jižní část okresu Praha-západ, severní část okresu Příbram).

Intenzita výskytu ekonomických subjektů v obcích Středočeského kraje k 31. 12. 2010



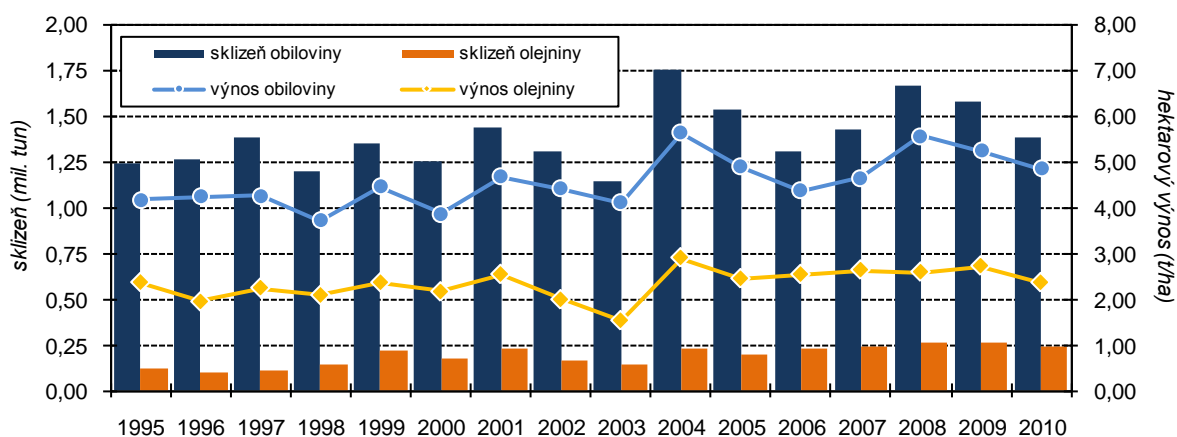
Zdroj: ČSÚ

Zemědělství

Středočeský kraj 2010									
osevní plocha (ha)				sklizeň (t)			výnosy (t/ha)		
celkem	obiloviny	olejny	luskoviny	obiloviny	olejny	luskoviny	obiloviny	olejny	luskoviny
479 749	285 063	101 239	4 393	1 388 775	239 170	8 164	4,8	2,4	1,9

Středočeským zemědělcům tři roky po sobě ubyla celková plocha určená k osevu zemědělských plodin; v porovnání s rokem 2009 činil pokles 1,3 %, oproti stavu v roce 2005 dokonce 4,7 %. Meziroční pokles byl zapříčiněn především nižším osevem ječmene (o 19,9 %) a žita (o 30,4 % méně) a snížily se i plochy určené k pěstování brambor (o 4,6 %). Naopak už druhým rokem pokračoval růst plochy nejčastěji zaseté plodiny, pšenice (o 5,8 %). Další důležité plodiny Středočeského kraje, které zaznamenaly meziroční nárůst osevní plochy, byly řepka o 1,9 % a cukrovka technická dokonce o 6,6 % více. Z velké části v závislosti na nižším osevu **sklidili středočeští zemědělci v roce 2010 o 11,9 % tun obilovin méně než v roce předchozím.** Pokles sklizně obilí pokračoval již druhým rokem, na rozdíl od osevu se však projevil u všech základních obilovin, v absolutních hodnotách nejvíce u ječmene (meziroční pokles o 112,8 tis. tun), procentuálně nejvíce u žita (o 43,2 %). **Sklizeň brambor se také nevyhnula meziročnímu poklesu** a celkový objem sklizně činil o 13,6 % méně než v předchozím roce. I přes větší osevní plochu bylo v konečném objemu sklizeno **o 11,2 % méně řepky** než v předchozím roce a od roku 2005 tak došlo k prvnímu meziročnímu poklesu sklizně této plodiny. Přesto zůstává Středočeský kraj pětinouým producentem řepky v České republice. Po třech letech růstu **došlo k poklesu sklizně i kukuřice na zeleno a siláž,** a to o 8,6 % oproti stavu předchozího roku. **Dosažení vyššího meziročního poklesu sklizně než osevních ploch mělo v konečné fázi za následek snížení ročních hektarových výnosů u většiny základních plodin,** obiloviny o 0,41 tun na hektar, brambory o 2,36 tun, řepka o 0,42 tun, cukrovka technická o 3,32 tun a kukuřice na zeleno a siláž o 5,56 tun na hektar.

Sklizeň a hektarové výnosy obilovin a olejnin ve Středočeském kraji



Zdroj: ČSÚ

Ve Středočeském kraji a Hl. m. Praze (od roku 2002 šetřeno společně) byl k 1. dubnu 2010 vykázan po dvou letech mírný meziroční nárůst (o 0,2 %) stavu skotu celkem, počet krav se ovšem snížil o 0,4 %. V porovnání s rokem 2005 klesl počet skotu celkem i samotný počet krav téměř shodně o 6 %. Snižování stavu krav vedlo k ročnímu poklesu výroby mléka o 6,6 % a zároveň **k nejvyššímu propadu celkové výroby mléka za posledních deset let.** Přes pokles stavu a celkový objem vyprodukovaného mléka roste každoročně produktivita krav v podobě průměrné dojivosti o 1,0 % v porovnání s předchozím rokem a dokonce o 11,9 % v porovnání s rokem 2005. Větších ztrát na stavu než chov skotu dosahoval během posledních pěti let chov prasat a prasnic, a to téměř o čtvrtinu (o 24,7 % mezi roky 2005 a 2010). **Výroba vepřového i hovězího masa v podnicích se sídlem v kraji tak klesla oproti předchozímu roku u vepřového o 3,0 % a u hovězího o 3,6 %.** V posledním pětiletém období se naopak v centrální části republiky **postupně rozvinul chov drůbeže** (o 26,3 % více než v roce 2005), **ovcí a beranů** (o 68,4 %), **koní** (o 86,7 %) a **několikanásobného nárůstu stavu dosáhl chov koz** (o 359,1 % více než v roce 2005). Již druhým rokem po sobě poklesla snáška konzumních vajec, konkrétně o 4,6 % v porovnání s předchozím rokem.

Lesnictví

Středočeský kraj 2010						
obhospodařovaná lesní plocha (ha)	těžba			zalesňování		
	celkem (m ³ b.k.)	jehličnaté (%)	lisnaté (%)	celkem (ha)	jehličnaté (%)	lisnaté (%)
311 006	1 721 171	89,0	11,0	3 012	58,7	41,3

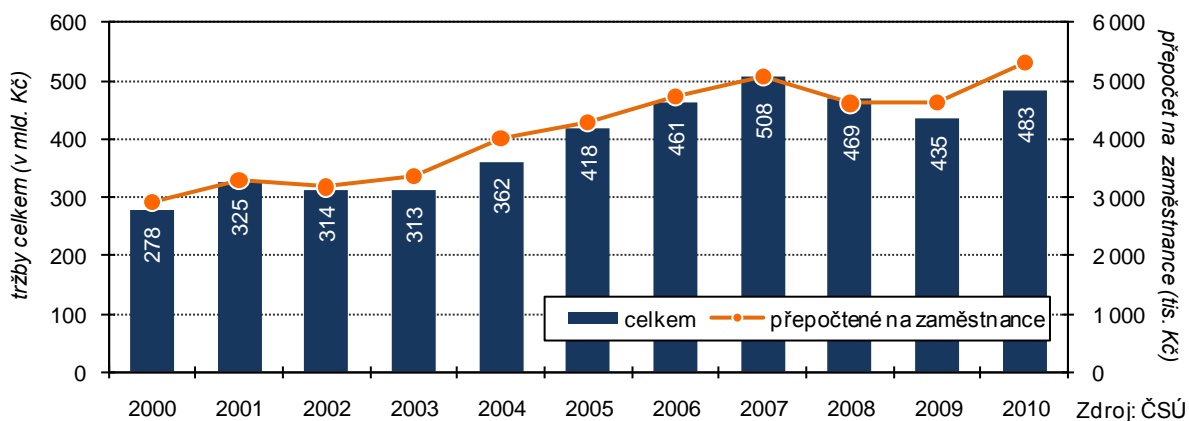
Obhospodařovaná lesní plocha Středočeského kraje zabírala v roce 2010 z celkové plochy kraje 28,2 %. Během roku proběhla na území kraje celková těžba o objemu 1,7 mil. m³ dřeva; to odpovídalo přibližně stejnému objemu vytěženého dříví jako v předchozím roce. Čtvrtina objemu (438,7 tis. m³) byla vytěžena náhodným způsobem včetně živelných pohrom a přírodních zásahů. Od roku 2007 se jedná o nejnižší roční podíl na celkové těžbě. **V roce 2010 došlo v kraji za období posledních pěti let k nejrozsáhlejšímu zalesňování.** Zalesněno bylo celkem 3 012 hektarů plochy, což bylo o 13,1 % plochy více než v předchozím roce. Z jednotlivých dřevin se na celkovém zalesnění podílely nejvíce smrky (39,1 %), buky (20,9 %), duby (15,5 %) a borovice (13,6 %).

Průmysl

Středočeský kraj 2010 (podniky se 100 a více zaměstnanci)					
průměrný počet podniků	Tržby za prodej vl. výrobků a služeb			prům. evidenční počet zaměstnanců	prům. hrubá měsíční mzda zaměstnance (Kč)
	celkem (mil. Kč)	na zaměstnance (tis. Kč)	přímý vývoz (%)		
227	483 003	5 314	57,6	90 898	28 539

Tržby za prodej vlastních výrobků a služeb v podnicích se 100 a více zaměstnanci a sídlem v kraji se po propadu v letech 2008 a 2009 **opět začaly zvedat.** V porovnání s rokem 2009 se jednalo o nárůst 11,1 % na současnou hodnotu 483 mlrd. Kč za kraj. Tržby za přímý vývoz se na této hodnotě podílely 57,6 %. V přepočtu na zaměstnaného činily tržby za prodej vlastních výrobků a služeb 5 314 Kč. Vyšší hodnota oproti dlouhodobému vývoji je zapříčiněna **snížením zaměstnanosti** v průmyslových podnicích **v období ekonomické recese** a pozvolným probouzením průmyslové výroby. V roce 2010 pracovalo ve středočeských průmyslových podnicích se 100 a více zaměstnanci téměř 91 tisíc zaměstnanců a průměrná hrubá měsíční mzda činila 28 539 Kč. **Od roku 2005 se průměrná nominální mzda zaměstnanců v průmyslu zvýšila o 7 tisíc Kč.**

Tržby (bez DPH) za prodej vlastních výrobků a služeb průmyslové povahy (běžné ceny) za podniky se 100 a více zaměstnanci ve Středočeském kraji



Stavebnictví

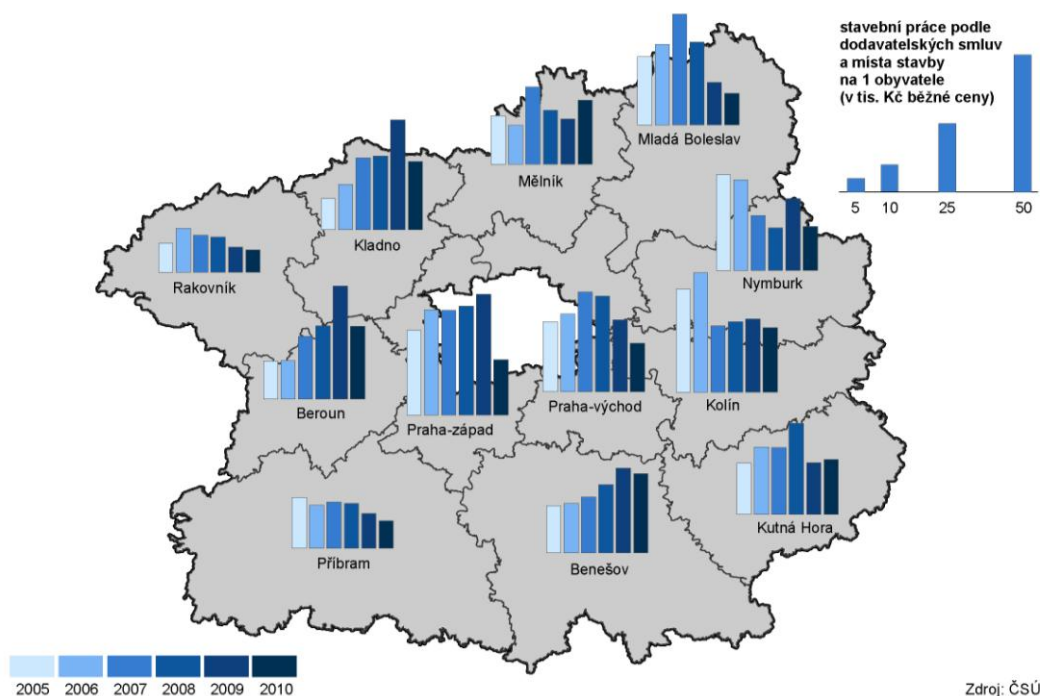
Středočeský kraj 2010 (subjekty s 50 a více zaměstnanci se sídlem v kraji)									
základní stav. výroba (mil. Kč b. c.)	z toho (%):		stavební práce (mil. Kč)	z toho (%):				prům. počet zaměstnanců	prům. hrubá měsíční mzda (Kč)
	pozemní stavitelství	inženýrské stavitelství		bytové budovy	nebytové budovy	inženýrské práce	opravy a údržba		
9 357	45,7	52,4	24 683	16,2	23,9	49,5	7,6	6 656	26 167

Základní stavební výroba v kraji⁸ za rok 2010 meziročně **poklesla o 11,2 %** a dosahovala přibližně stejné hodnoty jako v roce 2007 (tj. období před 12,3 % navýšením v roce 2008). Na objemu základní stavební výroby se více podílelo inženýrské stavitelství (o 627,2 mil. Kč, tj. o 6,7 procentní bodů), u kterého výroba meziročně poklesla o 1,1 procentního bodu méně než u pozemního stavitelství.

Stavební práce podle dodavatelských smluv a okresu místa stavby v kraji byly za rok 2010 o 26,1 % nižší než v předchozím roce. Největší meziroční pokles zaznamenal okres Praha-západ (o 52,2 % méně), naopak nárůst v kraji vykázaly pouze okresy Kutná Hora (o 6,6 %) a Mělník (o 43,9 %). V porovnání s rokem 2005 došlo k navýšení celkové hodnoty stavebních prací pouze v pěti okresech Středočeského kraje, o více než dvojnásobek pak v okresech Kladno a Beroun.

V porovnání s rokem 2009 došlo v kraji k poklesu zaměstnanosti ve stavebnictví o 3,2 % a průměrná hrubá měsíční mzda pracujících ve stavebnictví se meziročně snížila o 3,5 % na hodnotu 26 167 Kč.

Stavební práce v okresech Středočeského kraje v letech 2005 až 2010



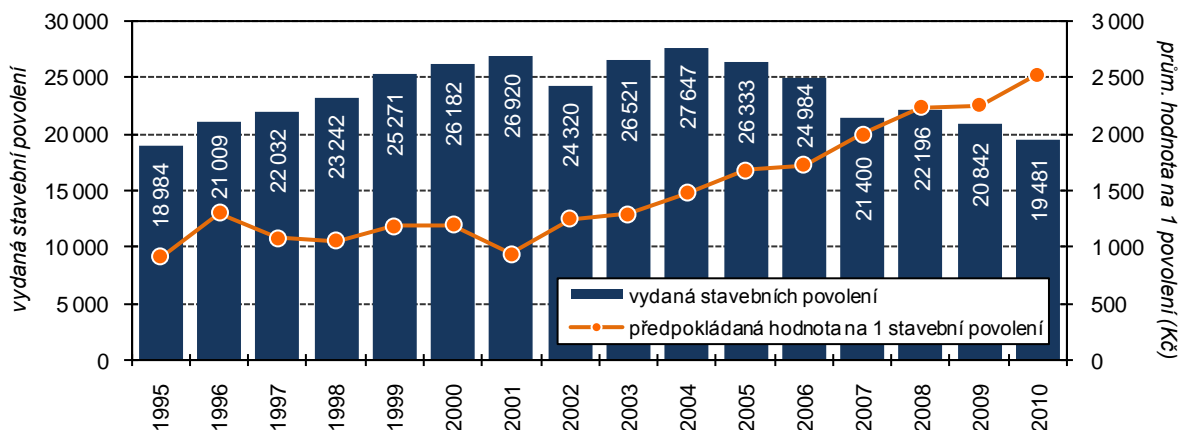
Vydaná stavební ohlášení a povolení

Na stavebních úřadech na území kraje bylo během roku 2010 vydáno celkem **19 481 stavebních povolení a ohlášení, což bylo o 1 361 méně než v předchozím roce (tj. o 6,5 %)**. Došlo tedy ke stejnému poklesu počtu jako mezi rokem 2008 a 2009. Snižování probíhalo, až na menší nárůst mezi rokem 2007 a 2008, od roku 2005. V porovnání s tímto rokem došlo k poklesu počtu o více než čtvrtinu (26 %). I přes úbytek podaných stavebních ohlášení došlo ve srovnání s předchozím rokem k nárůstu celkové předpokládané hodnoty staveb o 4,7 %. Průměrná hodnota na jedno stavební

⁸ podle nové metodiky (od roku 2009) probíhá zjišťování dat za stavební výrobu za podniky se sídlem v kraji s počtem zaměstnanců 50 a více. V předchozích letech se údaje zjišťovaly za podniky s počtem zaměstnanců 20 a více. Údaje podle nové metodiky byly dopočteny zpětně od roku 2006.

povolení se tak navýšila o 12,0 % na částku 2,5 mil. Kč. Nejvíce vydaných stavebních povolení a ohlášení připadlo i nadále na okresy Praha-východ (2 790) a Praha-západ (2 667), v porovnání s rokem 2005 však byl u obou okresů zaznamenán pokles počtu téměř o třetinu. Jediným okresem, kde mezi rokem 2005 a 2010 došlo k nárůstu počtu stavebních povolení, byl okres Příbram s navýšením o 38,3 %.

Vydaná stavební povolení a průměrné předpokládané hodnoty na 1 stavební povolení ve Středočeském kraji



Zdroj: ČSÚ

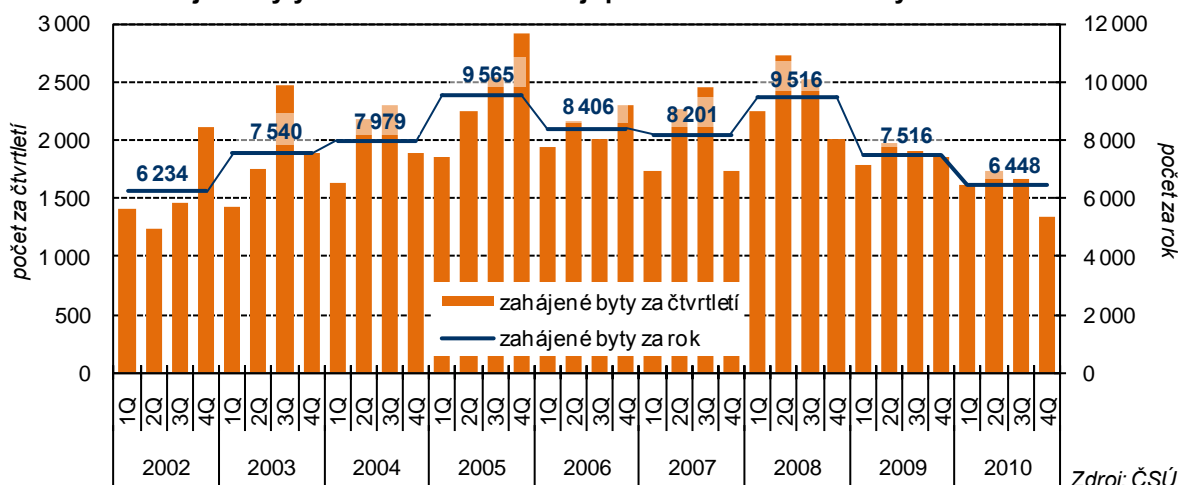
Nejvyšší orientační celková hodnota staveb byla z územního hlediska zjištěna v okrese Praha-východ (7,8 mld. Kč), nejvyšší průměrnou orientační hodnotu na jedno stavební povolení však vykazoval okres Mladá Boleslav (6,0 mil. Kč), nejnižší okres Benešov (1,3 mil. Kč).

Bytová výstavba

Středočeský kraj 2010								
zahájené byty			dokončené byty:					
celkem	na 1 000 obyv.	v RD (%)	celkem	na 1 000 obyv.	v RD (%)	prům. obytná plocha na byt (m ²)	prům.hodnota m ² bytu (tis. Kč):	
							RD	BD
6 448	5,1	65,3	7 405	5,9	69,0	82,7	35,0	38,4

V roce 2010 bylo na území Středočeského kraje zahájeno o 14,2 % méně bytů než v roce 2009. Stav za rok 2010 odpovídal přibližně zahájené výstavbě před 8 lety, kdy se kraj nalézal teprve v polovině období rozmachu nové bytové výstavby. Maximální počet započatých bytů přišel v roce 2005 (9 565) a po mírných útlumech v dalších dvou letech se v roce 2008 opět vrátil na téměř stejný stav (9 516). V následujících dvou letech (2009 a 2010) není v žádném čtvrtletním období dosaženo více než dvou tisíců bytů a zahájená výstavba tak za dva roky poklesla téměř o třetinu (32,2 %).

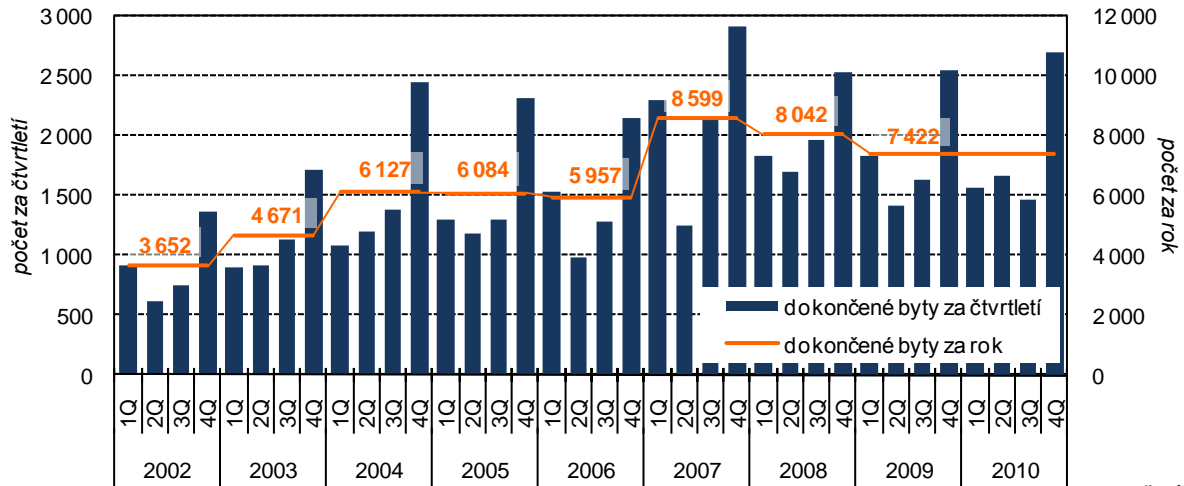
Zahájené byty ve Středočeském kraji podle čtvrtletí mezi roky 2002 a 2010



Zdroj: ČSÚ

Pokles dokončených bytů byl v porovnání s předchozím rokem na rozdíl od zahájené výstavby minimální, a činil pouze 0,2 %. Zastavil se tak 6,5% pokles mezi roky 2007 a 2008 a 7,7% pokles mezi roky 2008 a 2009. V závislosti na nižší nově zahájené výstavbě lze však předpokládat, že se bude v dalších letech dokončovat ještě méně bytů než v roce 2010. Z celkového počtu 7 405 dokončených bytů bylo 69,0 % situováno tradičně v rodinných domech.

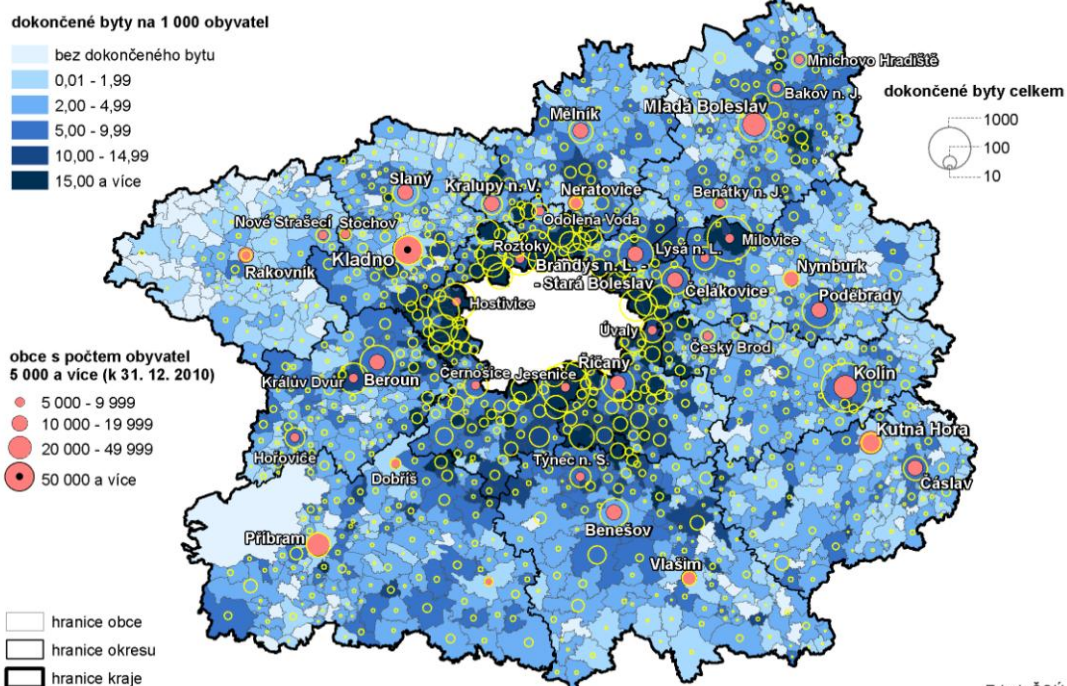
Dokončené byty ve Středočeském kraji podle čtvrtletí mezi roky 2002 a 2009



Zdroj: ČSÚ

V roce 2010 bylo možné sledovat citelný pokles u bytové výstavby zejména v severovýchodní části kraje, neboť největší meziroční pokles zaznamenaly v případě zahájených bytů právě okresy Nymburk (o 53,4 %), Mělník (o 41,7 %) a Mladá Boleslav (o 40,8 %). Naopak k nejvyššímu meziročnímu nárůstu došlo v okresech Praha-východ (o 25,2 %) a Kutná Hora (o 25 %). Počet dokončených bytů se meziročně zvýšil u osmi z dvanácti okresů Středočeského kraje, nejvíce v okresech Kolín (o 31,3 %) a Rakovník (o 30,3 %); největší pokles zaznamenaly naopak okresy Příbram (o 46,5 %) a Nymburk (o 28,3 %). V případě okresů v těsném sousedství hlavního města (Praha-východ a Praha-západ) se mezi roky 2009 a 2010 zvýšil jak počet zahájených (o 10,8 %), tak i dokončených bytů (o 4,3 %). Dlouhodobě se v přepočtu na 1 000 obyvatel nejvíce stavělo v okresech Praha-západ a Praha-východ.

Bytová výstavba v obcích Středočeského kraje v letech 2005 až 2010



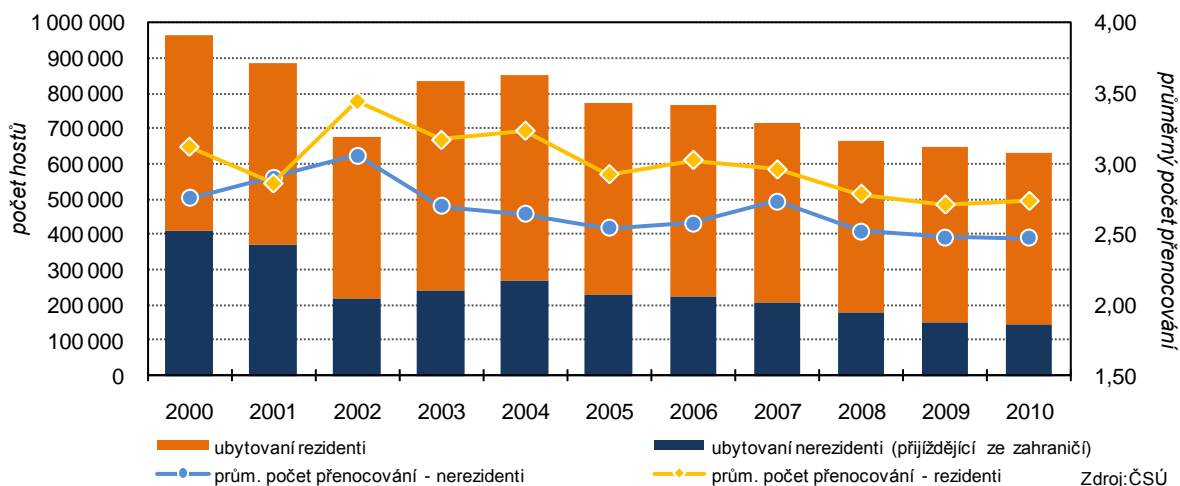
Zdroj: ČSÚ

Cestovní ruch

Středočeský kraj 2010							
hromadná ubyt. zařízení (HUZ)	lůžka v HUZ	hosté v HUZ		počet přenocování hostů		prům. počet přenocování hosta	
		celkem	ze zahraničí (%)	celkem	ze zahraničí (%)	z ČR	ze zahraničí
529	29 677	631 356	22,6	1 688 986	20,9	2,7	2,5

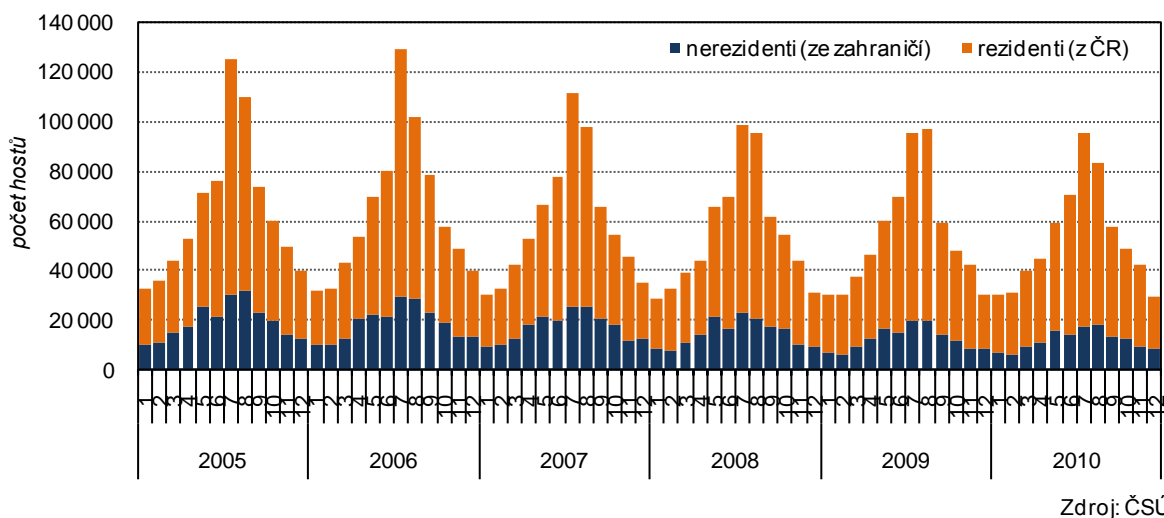
Návštěvnost hromadných ubytovacích zařízení (dále jen HUZ) ve Středočeském kraji každoročně klesá již od roku 2004. V roce 2010 činil meziroční pokles 2,2 %, v porovnání s rokem 2005 došlo ke snížení návštěvnosti o 18,1 % a ve srovnání s rokem 2000 dokonce více než o třetinu (o 34,6 %). Zároveň došlo i k dlouhodobému snižování podílu kraje na celkové návštěvnosti v České republice, v roce 2010 se Střední Čechy podílely na návštěvnosti země 5,2 %, tj. o 3,2 procentního bodu méně než v roce 2000.

Hosté v hromadných ubytovacích zařízeních ve Středočeském kraji



Na poklesu návštěvnosti se z dlouhodobého pohledu nejvíce podílely především letní měsíce červenec a srpen. Během letních prázdnin roku 2010 přijelo do Středočeského kraje téměř o čtvrtinu méně hostů než ve stejném období roku 2005 (o 23,6 %) a téměř o polovinu méně než ve stejném období roku 2000 (o 45,3 %).

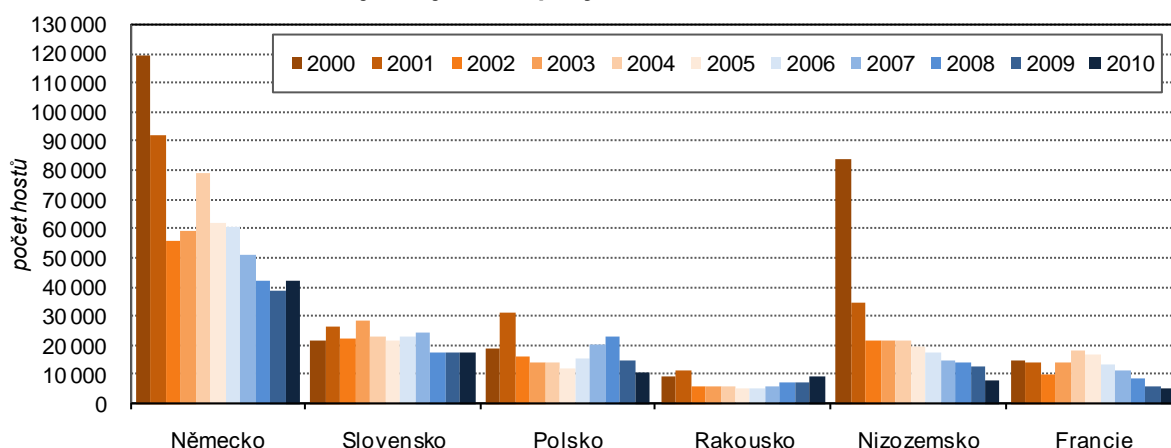
Počet hostů ubytovaných v hromadných ubytovacích zařízeních ve Středočeském kraji



Počet přenocování hostů ubytovaných v kraji v porovnání s předchozím rokem poklesl méně než počet hostů, tj. o 1,4 %. Ve srovnání s rokem 2005 však pokles činil 22,1 % a s rokem 2000 to bylo 41,0 %, tzn. o 6,5 procentních bodů více než u počtu hostů.

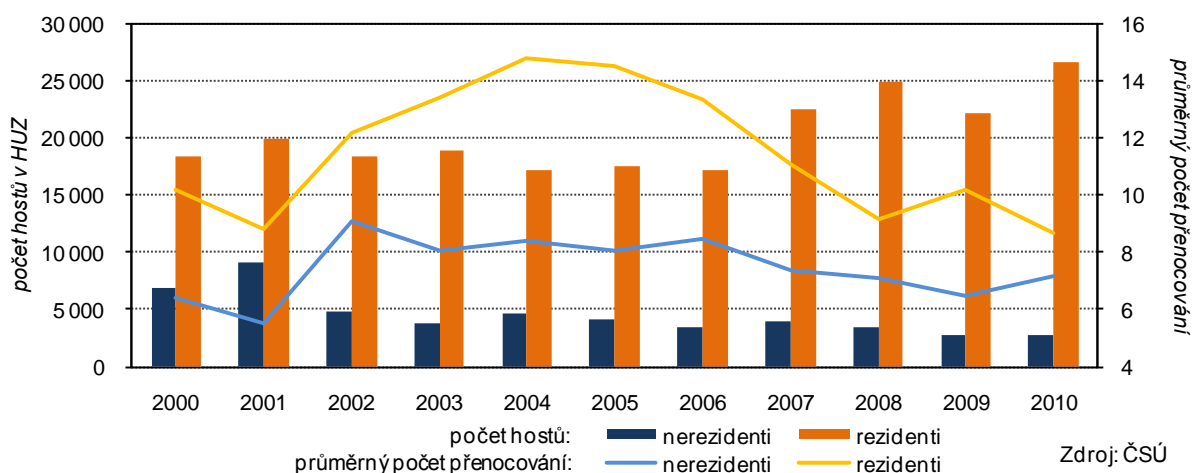
Mezi nejčastěji ubytované hosty Středočeského kraje patří tuzemští návštěvníci, tzv. rezidenti (v roce 2010 podíl 77,4 %). Podíl hostů z ČR na ubytovaných celkem meziročně roste i přesto, že početně dochází k poklesu; v porovnání s předchozím rokem o 1,7 %, s rokem 2000 o 11,8 %. Daleko vyšší propady návštěvnosti totiž vykazovali návštěvníci přijíždějící ze zahraničí, tzv. nerezidenti. V roce 2010 se na území kraje ubytovalo **142,5 tis. zahraničních turistů, což bylo téměř třikrát méně než v roce 2000 (411,6 tis.)**. Nejvíce zahraničních návštěvníků přijíždí dlouhodobě z Německa (29,7 %). Počet ubytovaných turistů přijíždějících ze země našeho západního souseda v období 2004 až 2009 meziročně klesal, v roce 2010 však došlo k nárůstu o 9,7 %. Mezi další v pořadí nejpočetnější ubytované nerezidenty patřili v roce 2010 návštěvníci ze Slovenska (podíl 12,1 %), Polsko (7,6 %), Rakousko (6,5 %) a Nizozemska (5,4 %). Vývoj počtu hostů z Nizozemska doznal během posledních deseti let největší změny. V současnosti patří k těm, kteří jezdí do středočeských HUZ výrazně méně než v předchozích letech. V roce 2010 se jich zde ubytovalo o 40 % méně než v roce 2009 a dokonce 11krát méně než v roce 2000, kdy tvořili druhou nejpočetnější skupinu zahraničních hostů. Dlouhodobý pokles návštěvnosti vykazovali také hosté z Francie (2,8krát méně než v roce 2000).

Hosté v hromadných ubytovacích zařízeních Středočeského kraje z nejčastěji zastoupených zemí v letech 2000 až 2010



Průměrná délka pobytu zahraničních návštěvníků ubytovaných v kraji v roce 2010 činila 2,48 noci a byla o 0,26 nižší než průměrný pobyt tuzemského návštěvníka. Z nejčastěji přijíždějících zahraničních hostů byli v průměru nejdéle ubytováni návštěvníci z Ruska (4,68 noci), nejkratší pobyty naopak vykazovali hosté z Jižní Koreje (1,20 noci).

Hosté v lázeňských ubytovacích zařízeních ve Středočeském kraji



Lázeňská ubytovací zařízení Středočeského kraje navštívilo v roce 2010 celkem 29 365 hostů, tj. o 17,2 % více než v předchozím roce a o 15,6 % více než v roce 2000. Z celkového počtu ubytovaných přijel přibližně každý desátý lázeňský host ze zahraničí. **Podíl nerezidentů na celkové návštěvnosti lázeňských ubytovacích zařízení v kraji se v posledních letech snižoval a naopak docházelo k nárůstu tuzemských hostů.**