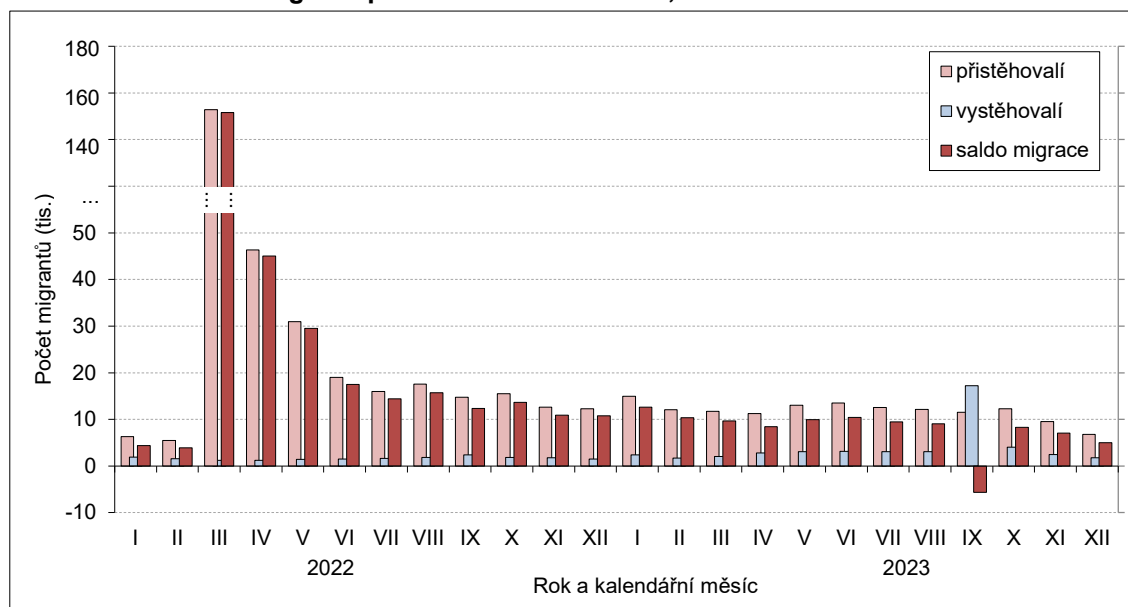


6 Migrace

Po bezprecedentním nárůstu obyvatel zahraniční migrací v roce 2022 v důsledku uprchlické vlny z Ukrajiny zůstal objem zahraniční migrace vysoký i v roce 2023. Počet přistěhovalých ze zahraničí přesáhl 141 tisíc osob, vystěhovalých do zahraničí bylo téměř 47 tisíc. Saldo zahraniční migrace meziročně výrazně pokleslo, i tak však byl přírůstek stěhováním 94,7 tisíce osob druhý nejvyšší v poválečné historii Česka. V saldu zahraniční migrace nadále převládali občané Ukrajiny (75,2 tisíce) a druhou nejpočetnější skupinu představovali občané Slovenska (5,6 tisíce). Třetí nejvyšší saldo tentokrát připadlo občanům Filipín (2,1 tisíce). Skladba migračních proudů podle pohlaví a věku zůstala v roce 2023 odlišná od let před vypuknutím války na Ukrajině. V rámci vnitřní migrace bylo evidováno 288,6 tisíce stěhování mezi obcemi, nejvíce od vzniku samostatné České republiky. Za vyšším objemem primárně stál přírůstek změn obce pobytu občanů Ukrajiny.

Statistiku zahraniční migrace⁴² v letech 2022 a 2023 silně ovlivnila válka na Ukrajině, která vypukla v únoru 2022. Česko se stalo jednou ze zemí, kam uprchlíci odcházeli nejčastěji. Počet přistěhovalých je tak od března 2022 nepřetržitě výrazně nadprůměrný (obr. 6.1). Zatímco v jednotlivých měsících roku 2021 i v lednu a únoru 2022 se pohyboval v rozmezí 4,6–8,0 tisíce, od března do prosince 2022 činil 12,3–152,9 tisíce⁴³ a v roce 2023 měsíční úhrny přistěhovalých dosahovaly 6,8–15,0 tisíce.

Obr. 6.1 Zahraniční migrace podle měsíce stěhování, 2022 a 2023



Ve vývoji měsíčních počtů vystěhovalých se (více než u přistěhovalých) odráží metodický přístup k zapracování uprchlíků do demografické statistiky a legislativní podmínky pro udělení, resp. prodloužení dočasné ochrany. Do statistiky byli totiž zahrnuti pouze ti migranti, kteří naplnili statistickou definici obvykle bydlícího obyvatele Česka. V případě dat za rok 2022 šlo (pouze) o ty osoby, které měly platnou dočasnou ochranu v Česku ke konci roku 2022 a zároveň do konce března 2023 požádaly o její prodloužení. Osoby, které si do tohoto termínu o prodloužení dočasné ochrany nepožádaly, proto nebyly zahrnuty ani do přistěhovalých, tudíž ani do vystěhovalých. Měsíční počty vystěhovalých se tak v roce 2022 významně nelišily od předchozích let (dosahovaly 1,2–2,4 tisíce), v roce 2023 již byly ale znatelně vyšší. S výjimkou září se pohybovaly v rozmezí 1,7–4,0 tisíce a v září 2023 bylo evidováno dokonce 17,2 tisíce osob

⁴² Údaje o stěhování přebírá Český statistický úřad ze dvou informačních systémů spravovaných Ministerstvem vnitra. Zdrojem dat o stěhování českých občanů je Informační systém evidence obyvatel (ISEO), pro data o stěhování cizích státních občanů pak Cizinecký informační systém (CIS).

⁴³ Počet přistěhovalých byl nejvyšší hned na začátku války. V březnu až červnu 2022 jejich měsíční úhrn klesal ze 152,9 tisíce přes 46,3 tisíce a 30,9 tisíce na 19,0 tisíce.

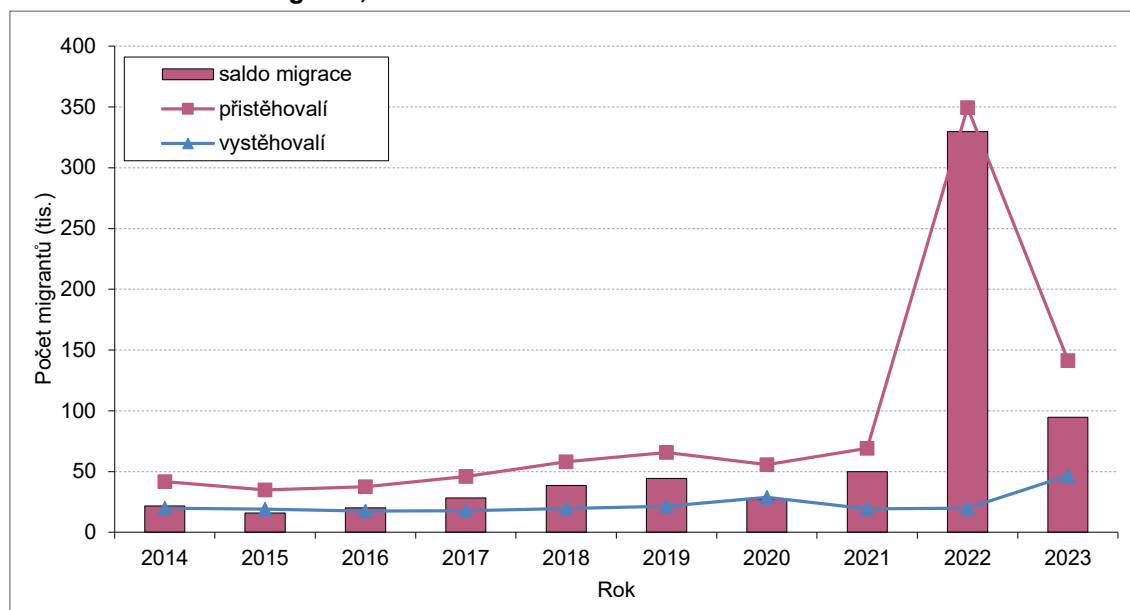
s ukončením pobytu v Česku. Na konci září 2023 totiž došlo k ukončení pobytu těm osobám s dočasnou ochranou, které se registrovaly k jejímu prodloužení, ale ve stanoveném termínu se osobně nedostavily k vyznačení vízového štítku (registrace znamenala automatické prodloužení ochrany do 30. září 2023)⁴⁴.

Celkem se v roce 2023 do Česka přistěhovalo 141 263 osob, po 349,5 tisících v roce 2022 šlo o druhý nejvyšší počet v poválečné historii Česka, 2,4krát vyšší než průměr z období let 2017–2021. Stejně jako v roce 2022, tak i v roce 2023 představovaly převážnou část přistěhovalých osoby s udělenou dočasnou ochranou, i když jejich podíl na celku se meziročně mírně snížil (cca z 84 na 71 %). Mezi lety 2014 a 2021 měl počet přistěhovalých převážně rostoucí trend (obr. 6.2, tab. 6.1), když nejvyšší (69,2 tisíce) byl počet přistěhovalých v roce 2021 a meziroční pokles nastal pouze mezi lety 2014 a 2015 a mezi 2019 a 2020⁴⁵.

Během roku 2023 došlo k ukončení registrovaného pobytu v Česku u celkem 46 591 osob. Šlo o nejvyšší počet vystěhovalých od odsunu německého obyvatelstva po 2. světové válce⁴⁶, ve srovnání s rokem 2022 (19,8 tisíce) o 26,8 tisíce vyšší, resp. 2,4násobný. Téměř polovinu vystěhovalých tvořily osoby s udělenou dočasnou ochranou. V letech 2014–2021 (obr. 6.2, tab. 6.1) se počty vystěhovalých pohybovaly v intervalu 17,4–28,7 tisíce⁴⁷.

Celková bilance zahraniční migrace v roce 2023 dosáhla 94 672 osob. Ve srovnání s bezprecedentně vysokým, téměř 330tisícovým, přírůstkem v roce 2022 šlo sice o saldo meziročně nižší o 70 %, i tak však představovalo druhý nejvyšší přírůstek zahraniční migrací v poválečné historii. Třetí nejvyšší v rámci posledního desetiletí 2014–2023 bylo saldo stěhování v roce 2021, kdy dosáhlo 50,0 tisíce. Naopak nejnižší, 16,0 tisíce, bylo v roce 2015. Mezi lety 2014 a 2022 tak mělo obecně rostoucí trend.

Obr. 6.2 Zahraniční migrace, 2014–2023



Složení migrantů podle pohlaví a věku

Až do roku 2021 v obou směrech zahraniční migrace (tj. „do“ i „z“ republiky) standardně převažovali muži, v posledních dvou letech 2022 a 2023 tomu bylo v důsledku přílivu uprchlíků z Ukrajiny jinak.

⁴⁴ Viz např. <https://www.mvcr.cz/clanek/docasna-ochrana-pro-ukrajince-pujde-prodlouzit-o-jeden-rok-vlada-schvalila-lex-ukrajina-iv.aspx>. Bližší informace o podmínkách udělení, resp. zachování dočasné ochrany lze najít také na <https://frs.gov.cz/docasna-ochrana/>.

⁴⁵ Nižší počet imigrantů v roce 2020 z velké části souvisel s protiepidemickými opatřeními proti covidu-19.

⁴⁶ Druhý nejvyšší byl 34,8tisícový úhrn vystěhovalých z roku 2004.

⁴⁷ Nejvyšší počet přísluší roku 2020 a částečně odráží novelizaci zákona o pobytu cizinců (zákonem č. 176/2019 Sb., č. 255/2019 Sb. a č. 277/2019 Sb.), která upravila platnost potvrzení o přechodném pobytu na území ČR, resp. osvědčení o registraci na dobu 10 let.

U přistěhovalých, mezi kterými bylo v letech 2014–2021 každoročně 54,5–60,9 % mužů, naopak v letech 2022 a 2023 z 58,1 resp. 51,8 % převažovaly ženy. Konkrétně v roce 2023 si nově registrovalo pobyt v Česku 68 124 mužů a 73 139 žen. K meziročnímu poklesu počtu přistěhovalých došlo jak u mužů, tak u žen, u žen více než u mužů (o 64, resp. 53 %). U vystěhovalých se převaha mužů udržela do roku 2022 včetně. Jejich podíl na celkovém počtu vystěhovalých se v letech 2014–2022 pohyboval v rozmezí 54,0–67,8 %, až roku 2023 se snížil na 49,2 %. Celkem bylo v roce 2023 zaevidováno ukončení pobytu u 22 917 mužů a 23 674 žen, ženy převažovaly nad muži mezi vystěhovalými vůbec poprvé. Ve srovnání s rokem 2022 počet vystěhovalých stoupl u mužů na téměř dvojnásobek a u žen na více než trojnásobek.

I ve struktuře salda zahraniční migrace podle pohlaví obvykle připadl větší podíl na muže. V letech 2014–2019 i 2021 dosahoval podíl mužů v saldu migrace 53,3–62,2 %, zatímco v letech 2020, 2022 a 2023 převažovaly ženy, tj. podíl mužů byl pod hladinou 50 %. V roce 2020 šlo o důsledek vysokého podílu mužů mezi vystěhovalými, v letech 2022 a 2023 odrážel nezvykle vysoký podíl žen mezi přistěhovalými. V roce 2023 z celkového salda zahraniční migrace 94 672 osob připadlo 45 207 na muže (47,8 %) a 49 465 na ženy (52,2 %). Oproti roku 2022 se podíl mužů v saldu migrace zvýšil, ale zůstal výrazně nižší než před rokem 2022.

Tab. 6.1 Zahraniční migrace podle pohlaví, 2014 a 2018–2023

	2014	2018	2019	2020	2021	2022	2023
Přistěhovalí	41 625	58 148	65 571	55 661	69 201	349 548	141 263
v tom: muži	23 115	34 621	39 904	32 914	41 414	146 480	68 124
ženy	18 510	23 527	25 667	22 747	27 787	203 068	73 139
Podíl (%) mužů	55,5	59,5	60,9	59,1	59,8	41,9	48,2
Vystěhovalí	19 964	19 519	21 301	28 734	19 232	19 806	46 591
v tom: muži	11 238	11 201	12 348	19 484	12 198	12 315	22 917
ženy	8 726	8 318	8 953	9 250	7 034	7 491	23 674
Podíl (%) mužů	56,3	57,4	58,0	67,8	63,4	62,2	49,2
Saldo zahraničního stěhování	21 661	38 629	44 270	26 927	49 969	329 742	94 672
v tom: muži	11 877	23 420	27 556	13 430	29 216	134 165	45 207
ženy	9 784	15 209	16 714	13 497	20 753	195 577	49 465
Podíl (%) mužů	54,8	60,6	62,2	49,9	58,5	40,7	47,8
Objem zahraničního stěhování	61 589	77 667	86 872	84 395	88 433	369 354	187 854

Také z pohledu věkového složení (v pětiletých věkových skupinách) se po vypuknutí války na Ukrajině struktura zahraniční migrace v Česku změnila. V předchozím období let 2014–2021 byly mezi **přistěhovalými** ze zahraničí každoročně nejčastěji osoby ve věku 25–29 let (absolutně 6,0–11,8 tisíce ročně), přičemž z celkového úhrnu tvořily necelou jednu pětinu. Na druhém místě pak šlo v letech 2018–2021 o osoby ve věku 30–34 let a na třetím o osoby 20–24leté (tab. 6.2)⁴⁸. Osoby ve věku 20–39 let tak do roku 2021 tvořily společně pravidelně více než polovinu (52–60 %) všech přistěhovalých, celá skupina osob produktivního věku mezi 15 a 65 lety 82–90 %. Podíl dětí do 15 let věku mezi přistěhovalými se pohyboval v rozmezí 8,0–15,7 % a zastoupení seniorů (65+ let) bylo pouze 1,3–2,5%.

V roce 2022, kdy začali proudit do Česka uprchlíci z Ukrajiny, byly díky jejich specifické věkově-pohlavní skladbě mezi přistěhovalými do Česka početně nejsilnější – každá s 10% podílem na přistěhovalých – věkové skupiny osob 35–39letých, 15–19letých a 30–34letých, a podíl přistěhovalých ve věku 25–29 let na čtvrtém místě byl jen mírně nižší. Váha celé skupiny osob produktivního věku 15–64 let se však výrazně snížila (z 90 na 75 %), když meziroční nárůst absolutního počtu přistěhovalých byl nejvýraznější v jiných věkových kategoriích, a to u dětí a seniorů. Děti do 15 let věku představovaly v roce 2022 více než pětinu

⁴⁸ Do roku 2017 bylo pořadí obrácené – více bylo 20–24letých přistěhovalých než 30–34letých.



přistěhovalých (22,1 %), podíl seniorů ve věku 65 a více let zůstal nízký, ale meziročně se téměř zdvojnásobil (na 3,2 %).

V roce 2023 bylo nejvíce přistěhovalých poměrně jednoznačně ve věkové skupině 15–19 let (18,9 tisíce; 13 % úhrnu). Dále následovaly (s 10,5–9,3% podílem) osoby z věkových skupin 35–39, 30–34, 25–29, 20–24 a 40–44 let. Přistěhovalí ve věku 20–39 let tak společně zahrnovali 40,5 % všech přistěhovalých, hlavní věková skupina 15–64 let pak 83,2 %. Podíl dětí do 15 let mezi přistěhovalými se meziročně snížil o téměř 9 p. b. na 13,5 %, zastoupení seniorů bylo podobné jako o rok dříve, když dosáhlo 3,3 %. Oproti roku 2022 bylo v roce 2023 přistěhovalých ze zahraničí méně ve všech pětiletých věkových skupinách (tab. 6.2). U většiny věkových skupin byl meziroční pokles obdobný (cca na dvě pětiny až polovinu počtu z roku 2022), výrazněji – cca na čtvrtinu – se snížil počet přistěhovalých dětí ve věkových skupinách 0–4, 5–9 a 10–14 let. Nicméně ve všech pětiletých věkových kategoriích zůstal v roce 2023 počet přistěhovalých znatelně vyšší než průměrné hodnoty z období let 2017–2021.

Tab. 6.2 Přistěhovalí podle věku, 2014 a 2018–2023

Věková skupina	2014	2018	2019	2020	2021	2022	2023
Celkem	41 625	58 148	65 571	55 661	69 201	349 548	141 263
v tom: 0–4	3 451	2 477	2 656	1 862	2 014	21 391	6 216
5–9	1 204	1 637	1 953	1 635	1 821	28 042	6 294
10–14	1 126	1 275	1 591	1 330	1 684	27 878	6 577
15–19	4 442	4 635	5 410	4 492	5 518	35 594	18 874
20–24	5 773	8 724	9 145	6 881	8 684	30 478	13 251
25–29	6 980	11 086	11 810	10 087	11 832	33 598	14 316
30–34	5 267	8 856	9 983	8 597	10 388	35 335	14 701
35–39	3 773	6 240	7 384	6 477	8 555	36 434	14 903
40–44	2 900	4 857	5 807	5 018	6 548	30 081	13 138
45–49	2 285	3 495	4 359	3 814	5 236	23 644	10 700
50–54	1 829	2 198	2 548	2 405	3 193	16 170	7 856
55–59	1 094	1 151	1 388	1 402	1 716	10 104	4 798
60–64	647	653	653	719	864	9 672	4 965
65–69	417	375	375	409	463	5 493	2 460
70–79	334	376	390	413	482	4 475	1 780
80+	103	113	119	120	203	1 159	434
Podíl (%) věkové skupiny: 0–14	13,9	9,3	9,5	8,7	8,0	22,1	13,5
15–64	84,1	89,2	89,2	89,6	90,4	74,7	83,2
65+	2,1	1,5	1,3	1,7	1,7	3,2	3,3
Průměrný věk přistěhovalých ¹⁾	29,7	30,9	31,1	32,0	32,5	30,3	32,6

Pozn.: Barvou a tučně označeny nejvyšší hodnoty v daném roce.

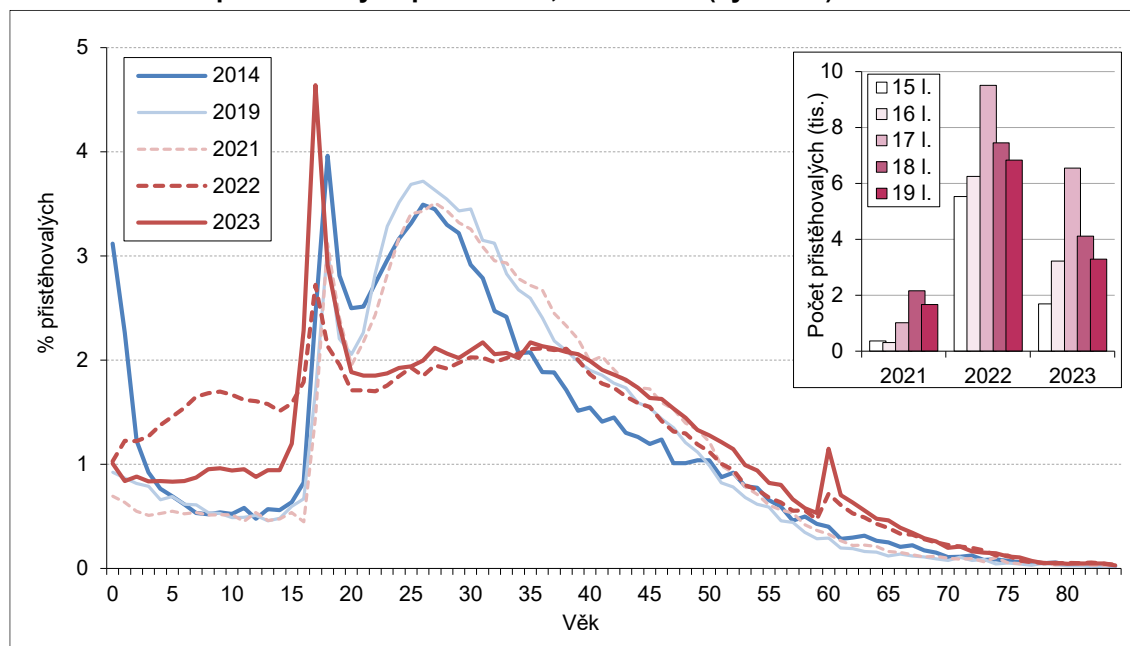
¹⁾ Výpočet z absolutních počtů přistěhovalých podle věku.

Detailnější pohled (obr. 6.3) ukazuje, že nejpočetnější věková skupina přistěhovalých těžila, podobně jako v roce 2022, zejména z vysokého počtu imigrantů ve věku 17 let (6,6 tisíce). Druhý nejvyšší byl počet osob ve věku 18 let (4,1 tisíce) a mírně vyšší než ve všech jiných věcích byl i počet přistěhovalých 19letých (3,3 tisíce) a 16letých (3,2 tisíce). Do roku 2021 přitom příslušel věku 18 let pouze lokální vrchol⁴⁹ a obecně nejvyšší byly počty přistěhovalých v rámci skupiny 25–29 let. Další specifikum skladby přistěhovalých zahrnujících značnou část osob s dočasnou ochranou spočívá ve skokovém zvýšení podílu imigrantů ve věku 60 let (oproti věku 59 let), resp. ve vyšším zastoupení osob od 60 let věku. Dále je také patrné ve srovnání s obdobím do roku 2021 vyšší zastoupení dětí mezi přistěhovalými. V roce 2023 byl přitom podíl

⁴⁹ Pravděpodobně odrážející příchod studentů ze zahraničí na české vysoké školy (důvod přistěhování se však nesleduje).

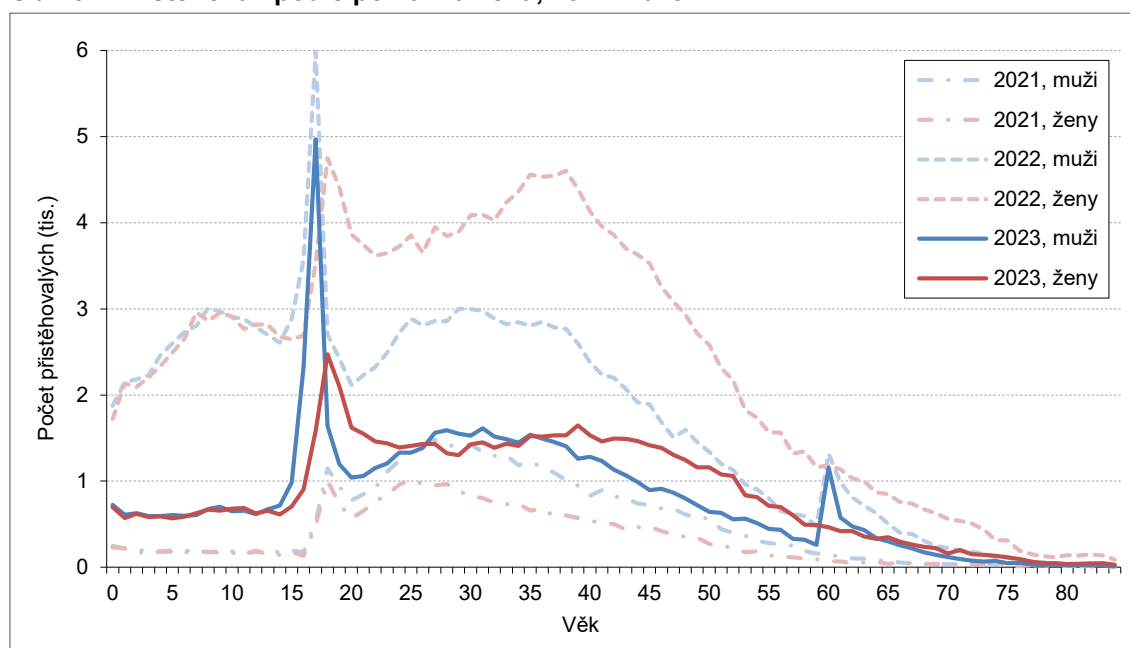
jednotlivých věků dětské hlavní věkové skupiny poměrně podobný, zatímco v roce 2022 byl pro nejmladší děti nižší než pro ty školního věku.

Obr. 6.3 Složení přistěhovaných podle věku, 2014–2023 (výběr let)



Z rozložení celkových počtů přistěhovaných podle věku na muže a ženy (obr. 6.4) je zřejmé, že oba skokové nárůsty podílu přistěhovaných – jak ve věku 17, tak 60 let – pramenily ze složení přistěhovaných mužů. U žen byl počet přistěhovaných nejvyšší ve věku 18 let a ve věku 60 let k žádnému vychýlení nedocházelo. V jednoletém detailu věku a pohlaví se do Česka v roce 2023 (stejně jako v roce 2022) nejčastěji přistěhovali právě sedmnáctiletí muži (abs. 5,0 tisíce) a na druhém místě osmnáctileté ženy (2,5 tisíce). Společně pokrývali 5 % všech přistěhovaných. Obrázek 6.4 dokládá výrazné sblížení počtu přistěhovaných mužů a žen v produktivním věku oproti roku 2022, nicméně při zachování (netradiční) převahy žen ve většině věků.

Obr. 6.4 Přistěhovalí podle pohlaví a věku, 2021–2023



Počet osob s ukončeným pobytem v Česku během roku 2023 byl rekordní (tab. 6.3). Ve všech pětiletých věkových skupinách meziročně vzrostl na 1,7–5,2násobek, stejně tak v porovnání s průměrem za pětileté



období 2017–2021. Struktura **vystěhovalých** podle věku se ale s příchodem uprchlíků z Ukrajiny nezměnila tak výrazně jako u přistěhovalých. Obdobně jako v předchozích letech byly i v letech 2022 a 2023 nejvyšší počty vystěhovalých ve skupinách produktivního věku mezi 20. a 40., resp. 45. rokem života. V roce 2023 maximum připadlo na skupinu 30–34 let (5,3 tisíce; 11,4 %), ale podobné 10–11% zastoupení měli i vystěhovalí ve věku 25–29, 35–39 a 20–24 let (absolutně 5,2–4,9 tisíce) a jen mírně nižší 40–44letí (4,3 tisíce). V předchozích letech však mívaly tyto nejčetnější věkové skupiny emigrantů obvykle vyšší podíl na úhrnu. Relativně nejvíce nadprůměrné byly totiž v roce 2023 počty vystěhovalých dětí (6,8 tisíce) a mladých ve věku 15–19 let (3,3 tisíce), které vzrostly zhruba na čtyřnásobek průměrného počtu z let 2017–2021. To se projevilo jejich výrazně vyšším zastoupením v rámci celé skupiny vystěhovalých. Děti do 15 let věku představovaly 14,7 % celkového počtu vystěhovalých, oproti roku 2022 i období let 2017–2021 to byla váha téměř dvojnásobná. Následkem toho naopak podíl složky celého produktivního věku 15–64 let meziročně poklesl z 89,7 na 81,4 % (průměr za období 2017–2021 činil 88,5 %). Seniorů ve věku 65 a více let bylo u vystěhovalých 3,9 % v roce 2023, což je podíl, který zapadá do intervalu hodnot celého posledního desetiletí (3,2–5,8 %). Absolutní počet vystěhovalých seniorského věku však dosáhl 1,8 tisíce a byl oproti průměru z let 2017–2021 dvojnásobný.

Tab. 6.3 Vystěhovalí podle věku, 2014 a 2018–2023

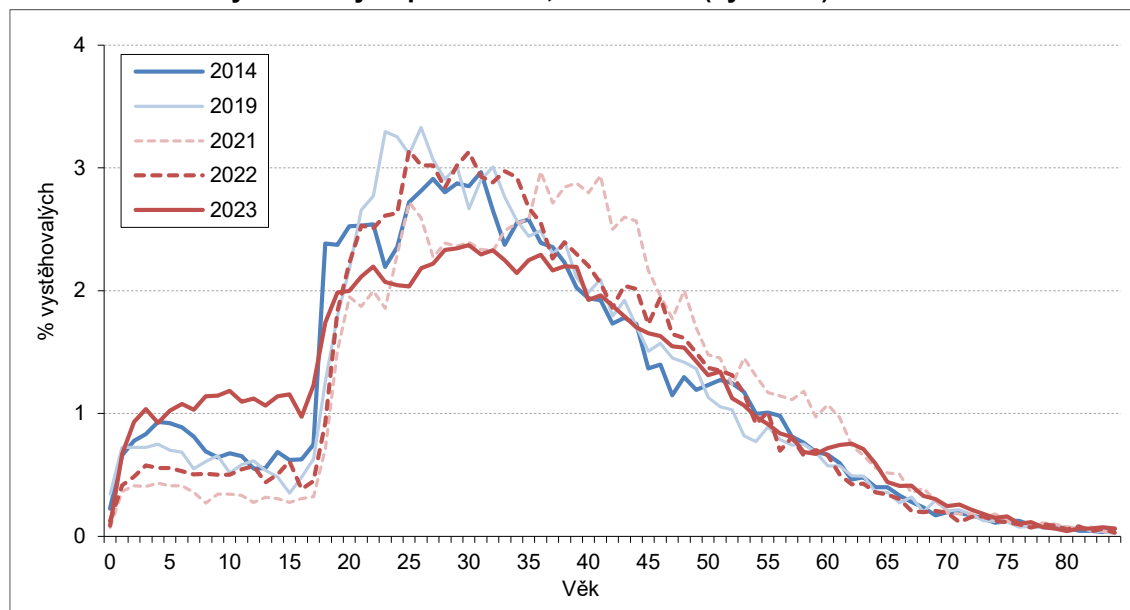
Věková skupina	2014	2018	2019	2020	2021	2022	2023
Celkem	19 964	19 519	21 301	28 734	19 232	19 806	46 591
v tom: 0–4	684	482	695	364	324	427	1 700
5–9	789	714	682	467	345	515	2 524
10–14	623	509	582	498	303	507	2 612
15–19	1 348	998	961	1 000	601	832	3 299
20–24	2 424	2 754	3 015	2 841	1 916	2 476	4 858
25–29	2 819	2 775	3 286	3 312	2 372	2 978	5 178
30–34	2 674	2 741	2 963	3 417	2 325	2 939	5 305
35–39	2 311	2 285	2 499	3 541	2 690	2 412	5 170
40–44	1 817	1 881	2 025	3 017	2 578	2 016	4 313
45–49	1 278	1 380	1 558	2 722	1 846	1 669	3 630
50–54	1 183	975	1 023	2 449	1 330	1 211	2 710
55–59	848	808	822	2 022	1 073	767	1 826
60–64	520	540	530	1 405	767	470	1 638
65–69	283	310	306	792	395	248	883
70–79	258	280	268	694	270	241	728
80+	105	87	86	193	97	98	217
Podíl (%) věkové skupiny: 0–14	10,5	8,7	9,2	4,6	5,1	7,3	14,7
15–64	86,3	87,8	87,7	89,5	91,0	89,7	81,4
65+	3,2	3,5	3,1	5,8	4,0	3,0	3,9
Průměrný věk vystěhovalých ¹⁾	33,7	34,3	33,9	39,6	38,2	35,1	33,7

Pozn.: Barvou a tučně označeny nejvyšší hodnoty v daném roce.

¹⁾ Výpočet z absolutních počtů vystěhovalých podle věku.

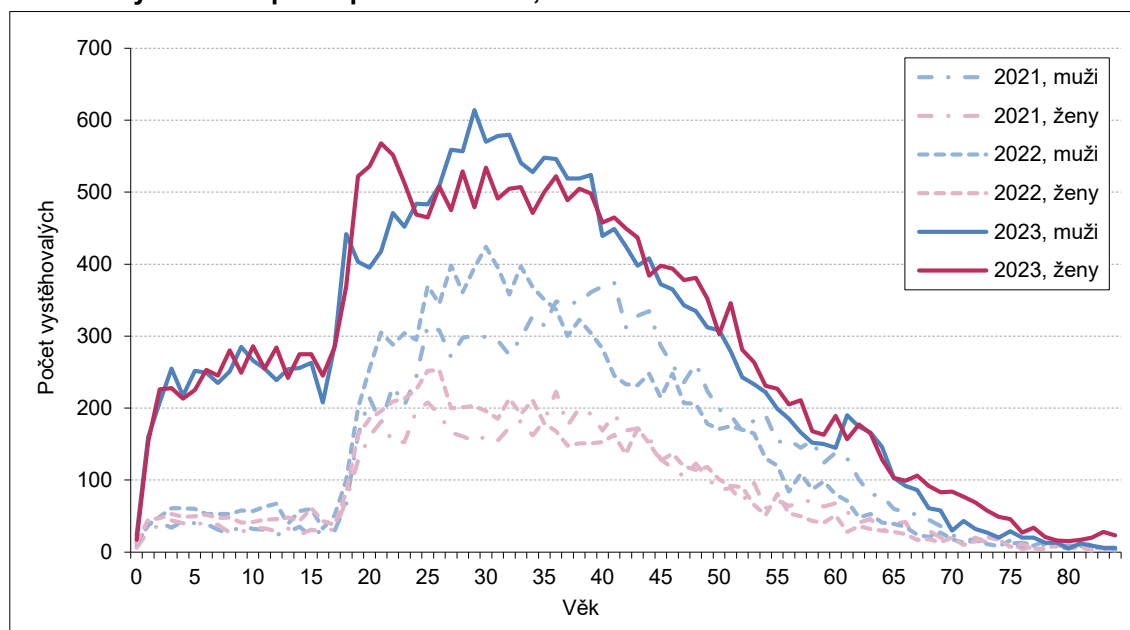
Detailní struktura vystěhovalých podle jednotek věku je tradičně poměrně rozkolísaná a nevykazuje výraznější vrchol v jednom konkrétním věku (obr. 6.5). Kromě výše uvedených změn je možné si v roce 2023 všimnout skokového zvýšení podílu připadajícího na vystěhovalé ve věku 61 let, které pravděpodobně odráží podobný nárůst přistěhovalých od věku 60 let v letech 2022 a 2023. Nezvykle posunutý vrchol struktury vystěhovalých v roce 2021 do vyššího věku souvisel se specifickou skladbou vystěhovalých v důsledku implementace novely zákona o pobytu cizinců, kdy byly ukončovány pobyty občanům EU, jejichž osvědčení o registraci trvalo více než 10 let a nebylo prodlouženo, tedy věkově spíše starším.

Obr. 6.5 Složení vystěhovalých podle věku, 2014–2022 (výběr let)



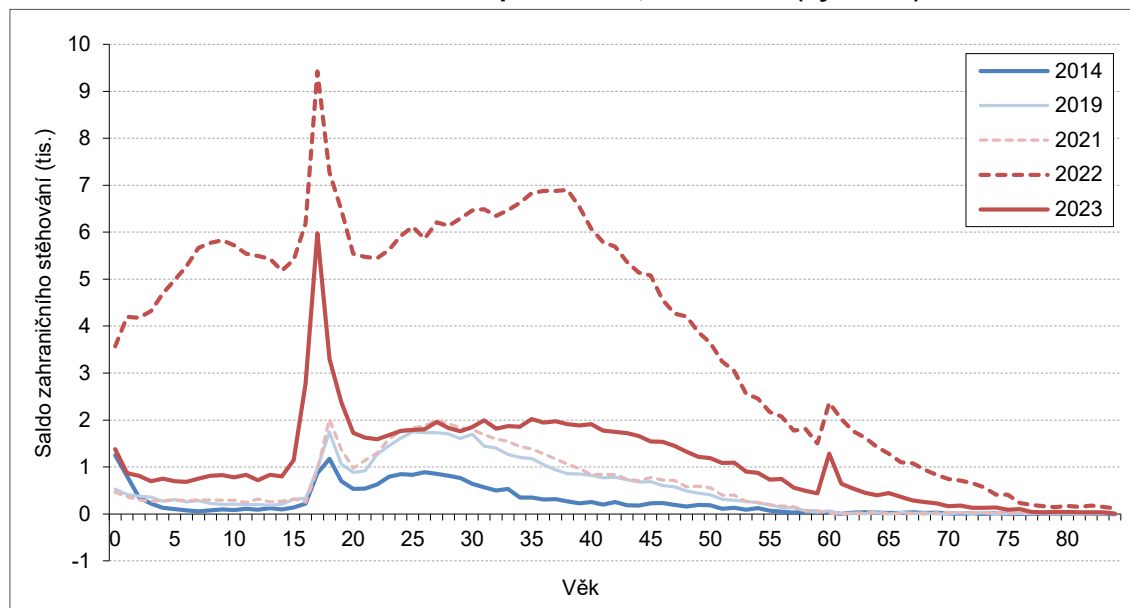
Věková struktura vystěhovalých mužů a vystěhovalých žen si je v základním profilu podobná (obr. 6.6), u dětí a u starších seniorů jsou si blízké i absolutní počty daných osob. K prudkému nárůstu počtu vystěhovalých dochází mezi 15. a 20. rokem věku – do roku 2022 většinou ve věcích 18 a 19 let, v roce 2023 již ve věku 17 let. Na rozdíl od předchozích let, kdy počty vystěhovalých mužů cca od 20 let věku výrazně převyšovaly počty vystěhovalých žen, v roce 2023 si byly v některých věcích produktivního období poměrně blízké, ve věkovém intervalu 19–23 let dokonce převažovaly ženy nad muži. Stejně jako v předchozích letech přitom platilo, že maxima u mužů příslušely vyšším věkům než u žen. V roce 2023 bylo v rámci pětiletých věkových skupin nejvíce vystěhovalých mužů ve věku 30–34 let, v jednoletém detailu ve věku 29 let, zatímco nejvíce vystěhovalých žen bylo již v skupině 20–24 let, resp. ve věku 21 let. U vystěhovalých mužů pak lze, podobně jako u přistěhovalých, identifikovat skokové zvýšení podílu osob kolem 60 let věku, konkrétně ve věku 61 let.

Obr. 6.6 Vystěhovalí podle pohlaví a věku, 2021–2023

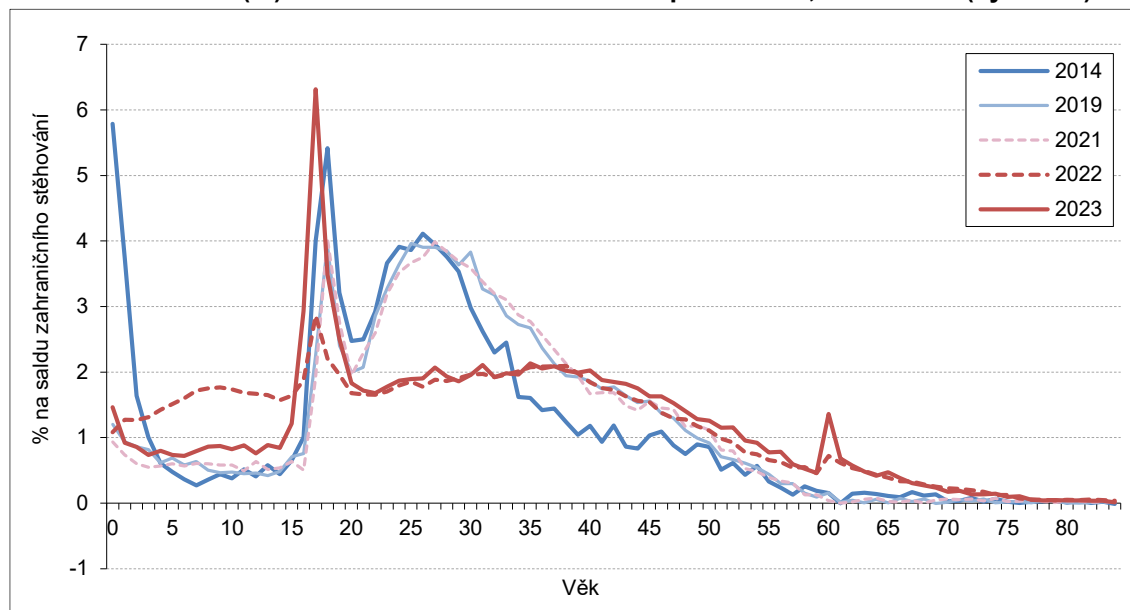


Z pohledu absolutních hodnot se výsledné saldo zahraniční migrace v jednotlivých věcích v roce 2023 výrazně přiblížilo zpět blíže k počtům obvyklým před rokem 2022, avšak věková skladba salda stěhování zůstala podobná jako o rok dříve, v roce 2022 (srovnej obr. 6.7 a 6.8).

Obr. 6.7 Saldo zahraničního stěhování podle věku, 2014–2023 (výběr let)



Obr. 6.8 Struktura (%) salda zahraničního stěhování podle věku, 2014–2023 (výběr let)



Pořadí věkových skupin podle hodnoty salda zahraničního stěhování zůstalo v roce 2023 na prvních šesti místech meziročně neměnné. Zatímco v roce 2022 si však byla salda dvou věkových skupin na předních místech početně blízka, v roce 2023 bylo prvenství skupiny 15–19 let zcela jednoznačné. Zahraničním stěhování získalo obyvatelstvo Česka v tomto věku v roce 2023 celkem 15,6 tisíce osob a v druhé nejsilnější skupině 35–39 let 9,7 tisíce osob (tab. 6.4). Následovaly skupiny 30–34 let (9,4 tisíce), 25–29 let (9,1 tisíce), 40–44 let (8,8 tisíce) a 20–24 let (8,4 tisíce). V letech 2014–2021 přitom pravidelně nejvyšší zisky zahraničním stěhování zajišťovala věková skupina 25–29 let (a poté skupiny 20–24 a 30–34 let).

Meziroční pokles salda zahraničního stěhování byl nejvýraznější u dětských pětiletých věkových skupin, což se odrazilo v poklesu zastoupení dětské složky z 23,0 % v roce 2022 na 12,9 % v roce 2023. Ve srovnání se

strukturou celkového salda migrace v období let 2017–2021 jde stále o podíl mírně nadprůměrný. Zastoupení seniorů ve věku 65 a více let v saldu zahraniční migrace zůstalo v roce 2023 výrazně nadprůměrné, když meziročně pokleslo jen mírně z 3,2 na 3,0 %.

Tab. 6.4 Saldo zahraničního stěhování podle věku, 2014 a 2018–2023

Věková skupina	2014	2018	2019	2020	2021	2022	2023
Celkem	21 661	38 629	44 270	26 927	49 969	329 742	94 672
v tom: 0–4	2 767	1 995	1 961	1 498	1 690	20 964	4 516
5–9	415	923	1 271	1 168	1 476	27 527	3 770
10–14	503	766	1 009	832	1 381	27 371	3 965
15–19	3 094	3 637	4 449	3 492	4 917	34 762	15 575
20–24	3 349	5 970	6 130	4 040	6 768	28 002	8 393
25–29	4 161	8 311	8 524	6 775	9 460	30 620	9 138
30–34	2 593	6 115	7 020	5 180	8 063	32 396	9 396
35–39	1 462	3 955	4 885	2 936	5 865	34 022	9 733
40–44	1 083	2 976	3 782	2 001	3 970	28 065	8 825
45–49	1 007	2 115	2 801	1 092	3 390	21 975	7 070
50–54	646	1 223	1 525	-44	1 863	14 959	5 146
55–59	246	343	566	-620	643	9 337	2 972
60–64	127	113	123	-686	97	9 202	3 327
65–69	134	65	69	-383	68	5 245	1 577
70–79	76	96	122	-281	212	4 234	1 052
80+	-2	26	33	-73	106	1 061	217
Hlavní věkové skupiny: 0–14	3 685	3 684	4 241	3 498	4 547	75 862	12 251
15–64	17 768	34 758	39 805	24 166	45 036	243 340	79 575
65+	208	187	224	-737	386	10 540	2 846
Podíl (%) věkové skupiny: 0–14	17,0	9,5	9,6	x	9,1	23,0	12,9
15–64	82,0	90,0	89,9	x	90,1	73,8	84,1
65+	1,0	0,5	0,5	x	0,8	3,2	3,0

Pozn.: Barvou a tučně označeny nejvyšší hodnoty v daném roce.

Zahraniční migrace podle státního občanství migrantů

Skladba přistěhovalých a vystěhovalých do/z Česka podle státního občanství migrantů se v průběhu posledního desetiletí výrazně neměnila (tab. 6.5). Nejčetnější tři skupiny jak u přistěhovalých, tak u vystěhovalých pravidelně tvořili občané Ukrajiny, Slovenska, Ruska či Česka, pouze jedenkrát šlo o občany Vietnamu (3. mezi vystěhovalými v roce 2014), resp. Filipín (3. mezi přistěhovalými v roce 2023).

V roce 2023 u přistěhovalých představovali pět nejčetnějších skupin občané Ukrajiny (106,0 tisíce), Slovenska (6,5 tisíce), Filipín (2,3 tisíce), Indie (1,9 tisíce) a Vietnamu (1,9 tisíce). Občané Filipín se v první pětici nejčetnějších skupin přistěhovalých objevili poprvé, když jejich počet meziročně vzrostl o dvě třetiny a již v roce 2022 (kdy byl v žebříčku na 8. místě) byl ve srovnání s předchozími lety 2,5násobný⁵⁰ (tab. 6.6). Občané Indie byli na čtvrtém místě mezi přistěhovalými podruhé v řadě, v první desítce se umístili i v letech 2018, 2019 a 2021. Celému imigračnímu proudu jednoznačně dominovali Ukrajinci (75 % celkového počtu, o rok dříve dokonce 89 %), jejichž váha mezi imigranty významně rostla již v letech 2017–2021 (z 15 % v roce 2016 na 46 % v roce 2021). Nic na tom nezměnil ani jejich velký meziroční úbytek (o dvě třetiny) v roce 2023, neboť jejich počet zůstal vysoce nadprůměrný. Velký úbytek přistěhovalých byl v roce 2023 zaznamenán také u občanů Ruska. Meziročně klesl o tři čtvrtiny a byl vůbec nejnižší od roku 2022. Pozadí

⁵⁰ S účinností od 1. 11. 2022 došlo k navýšení roční kvóty u zemí v Programu kvalifikovaný zaměstnanec (možnost podání žádostí o zaměstnaneckou kartu), konkrétně u Filipín o 300 míst na 2 300.



Ize hledat v omezení vízových služeb pro občany Ruska a Běloruska jako reakce vlády České republiky na ozbrojený konflikt na Ukrajině⁵¹.

Mezi vystěhovalými z Česka v roce 2023 tvořili pět nejpočetnějších skupin, stejně jako v roce 2022, občané Ukrajiny (30,8 tisíce), Česka (2,9 tisíce), Ruska (1,3 tisíce), Slovenska (0,9 tisíce) a Indie (0,8 tisíce).

K významné početní změně došlo pouze v případě občanů Ukrajiny, kterých mezi vystěhovalými meziročně přibýlo téměř 25 tisíc (tab. 6.6). Šlo z velké části o následek administrativního ukončení pobytu těm osobám s dočasnou ochranou, které se do stanoveného termínu nedostavily k vyznačení vízového štítku⁵².

Nejpočetnější skupinou mezi vystěhovalými byli Ukrajinci také v letech 2020, 2019, 2018 a 2014 (jinak byli druzí), zatímco v letech 2015–2017 to byli Češi (jinak pětkrát druzí a dvakrát třetí) a v roce 2021 Slováci (nejčastěji až na čtvrtém místě). Třetí nejpočetnější byli mezi vystěhovalými nejčastěji občané Ruska a platilo to i v roce 2023. Jejich počet se, na rozdíl od přistěhovalých, v roce 2023 meziročně významně nezměnil. Občané Indie byli na pátém místě mezi vystěhovalými druhým rokem v řadě, předtím šlo dvakrát o Poláky a před nimi čtyřikrát o občany Vietnamu.

Tab. 6.5 Nejčetnější státní občanství zahraničních migrantů a jejich podíly mezi migranty, 2014 a 2018–2023

Proud a pořadí	2014	2018	2019	2020	2021	2022	2023
Přistěhovalí - 1.	UA 20%	UA 29%	UA 35%	UA 38%	UA 46%	UA 89%	UA 75%
2.	SK 17%	SK 11%	SK 9%	SK 13%	SK 10%	SK 2%	SK 5%
3.	RU 12%	RU 6%	RU 7%	RU 6%	RU 5%	RU 1%	PH 2%
4.	CZ 8%	CZ 4%	CZ 3%	CZ 3%	CZ 3%	IN 1%	IN 1%
5.	VN 4%	VN 4%	RO 3%	RO 3%	VN 2%	VN 1%	VN 1%
Vystěhovalí - 1.	UA 22%	UA 18%	UA 21%	UA 18%	SK 26%	UA 30%	UA 66%
2.	CZ 20%	CZ 17%	CZ 18%	SK 15%	UA 20%	CZ 15%	CZ 6%
3.	VN 10%	RU 9%	RU 7%	CZ 7%	CZ 5%	RU 7%	RU 3%
4.	RU 9%	SK 7%	SK 6%	GB 7%	RU 5%	SK 4%	SK 2%
5.	SK 7%	VN 6%	VN 4%	PL 7%	PL 4%	IN 3%	IN 2%
Saldo stěhování - 1.	SK 26%	UA 34%	UA 41%	UA 59%	UA 57%	UA 92%	UA 79%
2.	UA 18%	SK 14%	SK 10%	SK 11%	RU 5%	SK 2%	SK 6%
3.	RU 14%	RO 5%	RU 6%	RU 8%	SK 4%	RU 1%	PH 2%
4.	DE 6%	BG 5%	RO 5%	RO 5%	RO 2%	IN 0%	VN 1%
5.	RO 5%	RU 4%	BG 4%	HU 4%	VN 2%	VN 0%	IN 1%

Zkratky: BG - Bulharsko, CZ - Česko, DE - Německo, GB - Velká Británie, HU - Maďarsko, IN - Indie, PH - Filipíny, PL - Polsko, RO - Rumunsko, RU - Rusko, SK - Slovensko, UA - Ukrajina, VN - Vietnam.

Občané Ukrajiny jednoznačně dominovali také ve výsledném saldu zahraniční migrace pro rok 2023, i když méně než o rok dříve. Jejich saldo 75,2 tisíce osob představovalo 79 % celkového přírůstku obyvatel zahraniční migrací (o rok dříve 92 %, ale v letech 2020 a 2021 necelých 60 %). Nejpočetnější skupinu v saldu tvoří občané Ukrajiny nepřetržitě od roku 2017 a výše jejich bilance zahraničním stěhováním postupně (s výjimkou roku 2020) narůstala. Zatímco v letech 2014–2016 končilo stěhování Ukrajinců ziskem „pouze“ 2,2–4,0 tisíce osob, mezi lety 2017 a 2021 saldo stoupl ze 7,7 tisíce na 28,4 tisíce a v roce 2022 pak skokově díky velké imigrační vlně po vypuknutí války až na 305,0 tisíce.

Druhé nejvyšší bylo v roce 2023 saldo zahraničního stěhování občanů Slovenska, které dosáhlo 5,6 tisíce, stejně jako o rok dříve. Na celkovém saldu migrace se podílelo šesti procenty. Druhé nejvyšší bylo saldo zahraničního stěhování Slováků také v letech 2017–2020, v roce 2021 bylo třetí, naopak v letech 2014–2016

⁵¹ Zdroj: https://mzv.gov.cz/jnp/cz/informace_pro_cizince/aktuality/vizove_sluzby_pro_obcany_ruska_a.html

⁵² Podle statistiky Ministerstva vnitra České republiky (viz <https://www.mvcr.cz/clanek/cizinci-s-povolenym-pobytem.aspx?q=Y2hudW09Mg%3d%3d>) se mezi 31. 8. a 30. 9. 2023 snížil počet cizinců - občanů Ukrajiny - se zaevidovaným povoleným pobytem na území České republiky o 13,5 tisíce.

hned první nejvyšší. Téměř po celé poslední desetiletí se bilance zahraničního stěhování občanů Slovenska pohybovala v rozmezí 4,0–5,6 tisíce osob, pouze v letech 2020 a 2021 byla nižší⁵³ (3,0 resp. 1,9 tisíce).

Třetí nejvyšší saldo zahraničního stěhování připadlo v roce 2023 na občany Filipín, když dosáhlo 2,1 tisíce. Ve srovnání s rokem 2022 narostlo o 0,8 tisíce a stejně velký nárůst jejich salda stěhování byl zaznamenán i mezi lety 2021 a 2022. V období let 2014–2021 se pohybovalo v rozmezí jednoho až sedmi set. Na čtvrtém místě v žebříčku zemí podle salda migrace se v roce 2023 umístil Vietnam (1,4 tisíce) a na pátém místě Indie (1,1 tisíce); v roce 2022 bylo jejich pořadí obrácené.

Nezvykle v záporné hodnotě skončila v roce 2023 bilance zahraniční migrace občanů Ruska (–0,5 tisíce), a to v důsledku vysokého počtu vystěhovalých. V období let 2014–2022 přitom ročně přibývalo zahraničním stěhováním 0,8–3,1 tisíce občanů Ruska, v roce 2021 představovali druhou nejpočetnější skupinu v saldu zahraniční migrace, v letech 2014, 2019, 2020 a 2022 třetí nejpočetnější. Záporná byla v roce 2023 také bilance zahraničního stěhování občanů Česka (–1,5 tisíce), která však není neobvyklá – kladné hodnoty dosáhla během posledního desetiletí pouze v roce 2021.

Tab. 6.6 Zahraniční migrace podle státního občanství*, 2014 a 2018–2023

Státní občanství	2014	2018	2019	2020	2021	2022	2023
Přistěhovalí	41 625	58 148	65 571	55 661	69 201	349 548	141 263
z toho občanství: Ukrajina	8 445	16 747	22 812	21 071	32 146	311 020	105 952
Slovensko	6 682	6 671	5 795	7 222	7 001	6 407	6 512
Česko	3 135	2 276	2 231	1 866	1 931	1 822	1 330
Indie	550	1 158	1 519	862	1 245	2 000	1 900
Filipíny	169	512	844	545	546	1 399	2 335
Vietnam	1 305	2 264	1 904	1 375	1 601	1 883	1 869
Rusko	2 852	3 388	4 265	3 439	3 731	3 274	822
Vystěhovalí	18 945	19 519	21 301	28 734	19 232	18 794	46 591
z toho občanství: Ukrajina	3 208	3 543	4 571	5 112	3 780	6 037	30 799
Slovensko	1 480	1 425	1 193	4 213	5 092	845	928
Česko	3 921	3 271	3 825	1 968	1 012	2 886	2 865
Indie	241	461	446	494	416	584	804
Filipíny	68	120	110	133	130	173	277
Vietnam	1 534	1 089	881	618	358	499	492
Rusko	2 061	1 705	1 538	1 268	1 010	1 384	1 324
Saldo zahraniční migrace	15 977	38 629	44 270	26 927	49 969	329 742	94 672
z toho občanství: Ukrajina	2 246	13 204	18 241	15 959	28 366	304 983	75 153
Slovensko	5 202	5 246	4 602	3 009	1 909	5 562	5 584
Česko	–588	–995	–1 594	–102	919	–1 064	–1 535
Indie	309	697	1 073	368	829	1 416	1 096
Filipíny	101	392	734	412	416	1 226	2 058
Vietnam	–229	1 175	1 023	757	1 243	1 384	1 377
Rusko	791	1 683	2 727	2 171	2 721	1 890	–502

* Vybraná občanství zahrnují pětici nejčetnějších skupin u přistěhovalých, vystěhovalých či v saldu migrace v roce 2023. Seřazeny jsou podle velikosti objemu zahraniční migrace v roce 2023.

Pozn.: Barvou a tučně označeny nejvyšší hodnoty v daném roce.

⁵³ Pravděpodobně v důsledku vyššího počtu evidovaných vystěhovalých jakožto následek implementace novely zákona o pobytu cizinců z roku 2019.



Vnitřní migrace

Statistika vnitřní migrace sleduje registrované změny obce bydliště v rámci České republiky. Celkový objem takto definované vnitřní migrace se v roce 2023 meziročně zvýšil o 44,5 tisíce na 288 628 osob měnících obec svého bydliště. Bylo to nejvíce od vzniku samostatné České republiky. V relativním vyjádření objem vnitřní migrace meziročně vzrostl o mimořádných 18 %, zatímco v ostatních letech sledovaného desetiletí se změna pohybovala v intervalu -4 až +7 %. V letech 2014–2022 byl výrazně nižší i samotný objem vnitřní migrace, nacházející se v rozmezí od 232,0 tisíce (rok 2020, kdy v části roku platila protiepidemická opatření omezující pohyb obyvatel) po 250,7 tisíce (rok 2016) ročně.

Ve vnitřním stěhování na rozdíl od zahraničního běžně mírně převažují ženy nad muži (tab. 6.7). Zastoupení žen na objemu vnitřního stěhování mělo mezi lety 2014 a 2022 klesající trend, když se snížilo z 53,8 % v letech 2014 a 2015 na 51,4 % v roce 2022. V roce 2023 meziročně mírně narostlo na 52,5 %. Změna obce pobytu v rámci České republiky byla evidována u 151 427 žen (o 21 % více než o rok dříve) a u 137 201 mužů (o 16 % více než o rok dříve).

Tab. 6.7 Vnitřní migrace podle pohlaví a věku, 2014 a 2018–2023

	2014	2018	2019	2020	2021	2022	2023
Celkem	238 339	247 414	242 679	231 989	248 149	244 125	288 628
Muži	110 212	116 537	114 264	111 158	119 946	118 765	137 201
Ženy	128 127	130 877	128 415	120 831	128 203	125 360	151 427
Věková skupina: 0–4	30 434	31 657	31 670	29 725	31 696	32 055	31 921
5–9	16 662	17 275	17 249	16 073	16 299	16 373	19 550
10–14	11 054	11 665	11 735	11 278	11 442	11 060	14 217
15–19	10 854	10 064	9 782	9 217	9 252	9 172	15 702
20–24	20 327	17 891	17 380	15 814	16 227	15 785	21 716
25–29	31 425	33 707	33 065	31 200	31 997	30 656	32 549
30–34	29 234	31 237	31 094	30 745	33 074	32 359	35 842
35–39	23 702	23 248	22 443	21 768	23 505	23 583	28 479
40–44	15 954	19 334	18 719	18 040	18 998	18 025	22 776
45–49	11 319	12 983	13 062	13 409	15 179	15 180	19 660
50–54	8 747	9 838	9 367	9 093	10 202	10 297	14 060
55–59	7 482	6 857	6 880	6 852	7 776	7 653	9 258
60–64	6 958	6 563	5 914	5 447	6 131	6 037	6 949
65–69	4 762	4 822	4 521	4 326	5 109	4 972	5 084
70–79	4 793	5 749	5 537	5 443	6 569	6 551	6 494
80+	4 632	4 524	4 261	3 559	4 693	4 367	4 371
Podíl (%) věkové skupiny: 0–14	24,4	24,5	25,0	24,6	24,0	24,4	22,8
15–64	69,6	69,4	69,1	69,7	69,5	69,1	71,7
65+	6,0	6,1	5,9	5,7	6,6	6,5	5,5
Průměrný věk migrantů ¹⁾	30,6	30,8	30,6	30,7	31,5	31,4	31,5

Pozn.: Barvou a tučně označeny nejvyšší hodnoty v daném roce.

¹⁾ Výpočet z absolutních počtů migrantů podle věku.

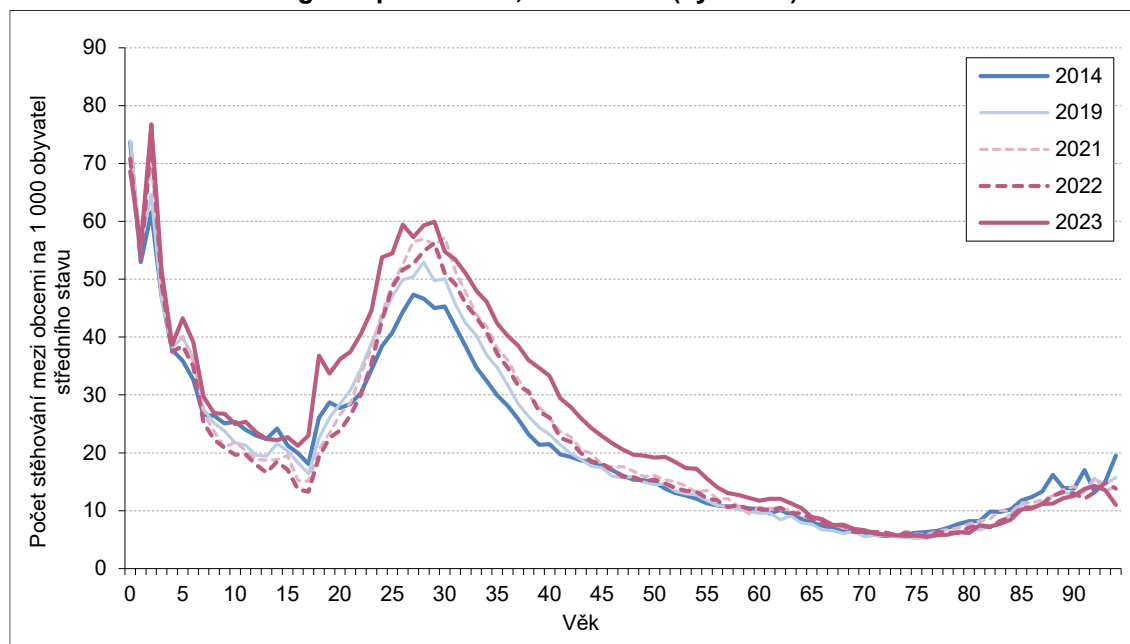
Z hlediska věku byla v uplynulém desetiletí v objemu vnitřní migrace do roku 2020 každoročně nejpočetnější skupina osob ve věku 25–29 let, od roku 2021 pak věková skupina 30–34 let (tab. 6.7). V pozadí tohoto posunu stojí měnící se početnost daných věkových skupin, nikoli posun nejvyšší intenzity stěhování do vyššího věku (viz dále). V průběhu roku 2023 změnilo obec bydliště v rámci České republiky celkem 35,8 tisíce obyvatel ve věku 30–34 let a 32,5 tisíce ve věku 25–29 let. První trojici nejčetnějších skupin ve statistice vnitřní migrace doplňovala každoročně skupina dětí ve věku 0–4 roky, v roce 2023 zahrnovala 31,9 tisíce osob měnících obec bydliště. Dohromady tyto tři věkové kategorie pravidelně zahrnovaly 38–40 %, tj. dvě pětiny stěhujících se po území České republiky, v roce 2023 to bylo mírně méně – 35 %. Právě v těchto nejpočetnějších skupinách se totiž počet případů vnitřního stěhování meziročně navýšil relativně nejméně (max. o 11 %), společně se skupinami seniorského věku, resp. u 0–4letých a 70–79letých počet

vnitřního stěhování dokonce mírně klesl. Naopak jednoznačně nejvýrazněji (až o 71 %) přibýlo v roce 2023 případů stěhování osob ve věku 15–19 let.

Z pohledu základních věkových skupin (0–14, 15–64 a 65+) bylo složení vnitřní migrace v posledním desetiletí poměrně stabilní: do roku 2022 se na objemu z 24–25 % podílely děti do 15 let věku, v roce 2023 z 23 %, osoby produktivního věku tvořily 69–70 %, resp. v roce 2023 pak 72 % objemu, a na seniory ve věku 65 a více let připadlo zbylých 6–7 %.

Porovnání v čase (obr. 6.9) ukazuje, že věkový profil intenzity stěhování (počet stěhování vztažený k počtu obyvatel daného věku) uvnitř Česka je poměrně stabilní. Nejvyšší bývá míra stěhování hned u nejmladších dětí ve věku 0–2 roky (průměrně se jich v roce 2023 v každém z těchto věků stěhovalo 67 z tisíce a podobně tomu tak bylo i v předchozích letech). Poté intenzita migrace klesá až do věku okolo 16–17 let (v roce 2023 měnili nejméně obec pobytu, 21 osob z 1 000, obyvatelé ve věku 16 let) a následně opět roste směrem k druhému vrcholu⁵⁴ mezi 25 a 30 roky věku. V roce 2023 byla nejvyšší míra vnitřního meziobecního stěhování u obyvatel ve věku 29 let, kterých se přestěhovalo 59 z každého 1 000, obdobnou míru (58 ‰) měly i osoby 26 a 28leté. U třicátníků a starších má intenzita vnitřní migrace s věkem klesající trend, když nejnižší míru migračního pohybu vykazují osoby okolo věku 75 let (6 ‰ ve věku 76 let v roce 2023). U starších seniorů naopak intenzita stěhování opět mírně roste, což může souviset s přesunem do zařízení sociální péče, k rodině nebo do menšího obydlí.

Obr. 6.9 Míra vnitřní migrace podle věku, 2014–2023 (výběr let)



V rámci pětiletých věkových skupin byla od roku 2011 až do roku 2022 míra vnitřního stěhování nejvyšší u 0–4letých dětí (v roce 2022 dosahující 57 ‰) a o něco nižší byl pravidelně lokální vrchol u skupiny osob 25–29letých (53 ‰ v roce 2022). Oproti tomu v roce 2023 byla míra stěhování mezi obcemi Česka mírně vyšší u osob ve věkové skupině 25–29 let než u 0–4letých (58,2 vs. 57,9 ‰). Mezi roky 2022 a 2023 se míra změn obce bydliště zvýšila ve všech pětiletých věkových skupinách do 70 let, přičemž relativně nejméně právě u nejmladší skupiny do 5 let věku (o 2 %) a pak u osob 65–69letých (o 5 %), podprůměrný byl i nárůst u skupiny 25–29 let. Naopak nejvíce (o 59 %) se meziročně zvýšila ve věkové skupině 15–19 let (ze 17 na 27 ‰, tj. o více než polovinu), dále (cca o třetinu) u 20–24letých a (o více než čtvrtinu) ve skupinách 40–44, 45–49 a 50–55 let.

⁵⁴ V roce 2023 byla přechodně vyšší i míra vnitřního stěhování u 18letých, která meziročně vzrostla téměř na dvojnásobek (z 19 na 37 ‰).

Vnitřní migrace podle státního občanství migrantů

V roce 2023 došlo k významné proměně skladby vnitřní migrace v rozdělení na migranty-občany ČR a migranty-cizince. Celkový meziroční nárůst objemu vnitřní migrace o 44,5 tisíce byl totiž dán vysokým přírůstkem počtu změn obce registrovaného pobytu u cizinců – meziročně z 29,5 tisíce na 93,0 tisíce, tj. na trojnásobek, zatímco počet případů vnitřního stěhování občanů Česka se o 19,0 tisíce (o 9 %) snížil na 195,7 tisíce. Prudce tak vzrostl podíl cizinců na vnitřním stěhování, a to z 12,1 % v roce 2022 až na 32,2 % v roce 2023. V letech 2014–2018 se přitom pohyboval mírně pod hranicí 8 % a mezi lety 2018 a 2022 měl mírně rostoucí trend (tab. 6.8). Stejný vývoj měl i samotný objem vnitřního stěhování cizinců: v letech 2014–2018 kolísal kolem 19 tisíc, poté postupně rostl na 29,5 tisíce v roce 2022 a následně skokově na 93,0 tisíce.

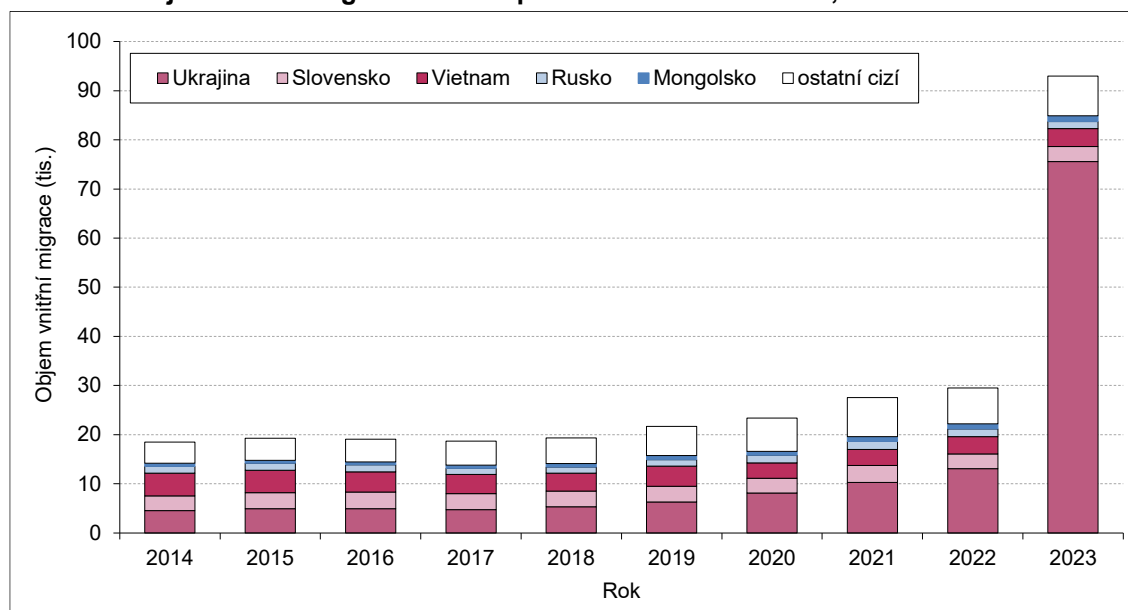
Tab. 6.8 Vnitřní migrace podle státního občanství*, 2014 a 2018–2023

Státní občanství	2014	2018	2019	2020	2021	2022	2023
Celkem	238 339	247 414	242 679	231 989	248 149	244 125	288 628
ČR	219 850	228 086	220 981	208 600	220 632	214 643	195 669
Ostatní celkem	18 489	19 328	21 698	23 389	27 517	29 482	92 959
z toho: Ukrajina	4 517	5 314	6 316	8 127	10 242	13 072	75 589
Slovensko	4 683	3 705	4 120	3 124	3 240	3 544	3 682
Vietnam	2 980	3 161	3 174	2 966	3 477	2 983	3 027
Rusko	1 345	1 210	1 261	1 566	1 672	1 562	1 400
Mongolsko	672	702	871	828	968	1 039	1 174
Podíl cizinců na vnitřním stěhování (%)	7,8	7,8	8,9	10,1	11,1	12,1	32,2

* Výběr a řazení občanství podle četnosti v roce 2023.

Hybnou silou rostoucího objemu vnitřního stěhování cizinců v posledních pěti letech bylo stěhování občanů Ukrajiny a platilo to i pro poslední nezvykle vysoký růst v roce 2023. Nejpočetnější skupinu cizinců migrujících uvnitř republiky představovali sice Ukrajinci každoročně již od roku 2015, ale od roku 2018 postupně zvyšovali svoji váhu na objemu vnitřního stěhování cizích státních příslušníků, a to z jedné čtvrtiny v roce 2017 na 44 % v roce 2022 a v roce 2023 až na 81 %. Tzn. čtyři z pěti cizinců, kteří v roce 2023 měnili obec pobytu, byli občané Ukrajiny. Tento vývoj pravděpodobně úzce souvisel s mechanismem prodlužování oprávnění k pobytu a měnicími se podmínkami pro příspěvek na bydlení. Absolutně v roce 2023 měnilo obec pobytu 75,6 tisíce Ukrajinců, zatímco o rok dříve 13,1 tisíce a na počátku posledního desetiletí, v roce 2014, pouze 4,5 tisíce.

Obr. 6.10 Objem vnitřní migrace cizinců podle státního občanství, 2014–2023



Další dvě silněji početné skupiny cizinců ve vnitřní migraci tvořili občané Vietnamu a Slovenska, kteří společně s Ukrajinci zároveň představují celkově nejsilnější skupiny cizinců žijících na území Česka. Druhé nejčetnější bylo téměř vždy vnitřní stěhování občanů Vietnamu, výjimkou byly roky 2014, kdy byli hned první nejpočetnější, a 2021, kdy byli na třetím místě jen s malým odstupem od Slováků. Ti pravidelně představovali (vyjma roku 2021, kdy byli druzí) třetí nejpočetnější skupinu cizinců ve vnitřním stěhování. Během let se přitom počty Vietnamců a Slováků v objemu vnitřního stěhování sblížily, když daný objem měl u Vietnamců do roku 2020 klesající trend, poté jen mírně rostl, zatímco u Slováků kolísal. V roce 2023 bylo zaznamenáno 3,7 tisíce případů vnitřního stěhování Vietnamců a 3,0 tisíce u Slováků, pro srovnání v roce 2014 to bylo 4,7 tisíce u Vietnamců a 3,0 tisíce u Slováků. Čtvrtou nejsilnější skupinu migrujících cizinců v letech 2014–2023 každoročně představovali občané Ruska (1,4 tisíce v roce 2023) a pátou (s výjimkou roku 2015) občané Mongolska (1,2 tisíce v roce 2023).

Proudy vnitřní migrace

Z pohledu jednotlivých meziobecních proudů stěhování v rámci České republiky byl v průběhu let 2014–2023 (tab. 6.9) jednoznačně nejčetnější pohyb z Brna do Prahy (9,7 tisíce změn obce pobytu za deset let). Druhý nejsilnější proud byl poloviční a směřoval z Ostravy do Prahy (4,7 tisíce stěhování v úhrnu), na třetím místě šlo o proud Praha–Kladno (4,5 tisíce). Čtyři až tři tisíce osob během let 2014–2023 pak měnilo bydliště v těchto směrech: z Plzně do Prahy (3,8 tisíce), z Jirkova do Chomutova, z Chomutova do Jirkova, z Kladna do Prahy, z Prahy do Brna, z Liberce do Prahy a z Prahy do Jesenice (3,1 tisíce). S výjimkou posledního uvedeného tak proudy z první desítky vždy spojovaly velká města. V samotném roce 2023 bylo pořadí první pětice mírně odlišné. Po prvním proudu Brno–Praha (1 343 osob) byl druhý nejčetnější tok Plzeň–Praha (647 osob) a třetí Praha–Brno (637), dále pak Praha–Kladno (531) a Ostrava–Praha (508).

Stejně jako v úhrnu veškerého vnitřního stěhování byla i u cizinců v posledním desetiletí nejčetnější změna obce pobytu z Brna do Prahy (4,9 tisíce v letech 2014–2023). Druhá nejčetnější však byla u cizinců změna pobytu z Prahy do Kladna (1,7 tisíce), na třetím místě z Plzně do Prahy (1,6 tisíce) a na čtvrtém z Prahy do Brna (1,6 tisíce)⁵⁵. Podíl cizinců na celkovém objemu byl u každého z těchto čtyř nejsilnějších proudů nadprůměrný (51 - 38 - 43 - 48 %). Vysoké zastoupení kolem jedné poloviny či přes měli cizinci také v toku z Prahy do Plzně (49 % z 2,6 tisíce stěhování v letech 2014–2023), z Mladé Boleslavi do Prahy (54 % cizinců z 1,8 tisíce stěhování), z Poděbrad do Prahy (72 % cizinců z 1,5 tisíce stěhování) a z Prahy do Karlových Varů (56 % cizinců z 1,2 tisíce stěhování). Naopak velmi nízké zastoupení na úrovni 5–8 procent měli cizinci ve vzájemném proudu stěhování mezi obcemi Jirkov a Chomutov a mezi obcemi Havířov a Ostrava.

Optikou jednotlivých obcí Česka vykazala v součtu let 2014–2023 nejvyšší saldo vnitřního stěhování obec Králův Dvůr (2,0 tisíce) v okrese Beroun, dále Chýně (1,8 tisíce) a Jesenice (1,5 tisíce) z okresu Praha-západ a jako čtvrté Říčany (1,4 tisíce) v okrese Praha-východ. Na dalších místech, se saldem v rozmezí 1,2–1,0 tisíce osob za desetileté období, pak byly obce Horoměřice, Nehvizdy, Milovice a Brandýs nad Labem-Stará Boleslav. První desítku uzavíraly (se saldem 0,9 tisíce) Mníšek pod Brdy a Vysoký Újezd. Ve všech případech šlo o obce geograficky blízké Praze. V přepočtu na tisíc obyvatel dané obce bylo saldo vnitřního stěhování v rámci této skupiny obcí nejvyšší právě v posledním zmiňovaném Vysokém Újezdu (86‰), dále v Chýni (53 ‰) a v Nehvizdech (37 ‰)⁵⁶. V průběhu samotného roku 2023 však byly nejvyšší relativní přírůstky obyvatel vnitřním stěhováním zaznamenány ve zcela jiných sídlech, a to ve městech Jihlava, Beroun, Kladno, Mladá Boleslav, České Budějovice a v Praze.

⁵⁵ Tyto tři proudy se v celkovém pohledu (osob všech občanství) umístily na 3., 4. a 8. místě. Celkově druhý nejčetnější proud z Ostravy do Prahy byl v rámci meziobecního stěhování cizinců až na 6. místě (1,1 tisíce stěhování cizinců za roky 2014–2023).

⁵⁶ V rámci všech obcí byla hrubá míra salda vnitřního stěhování za období let 2014–2023 nejvyšší pro Radkovu Lhotu (149 ‰) v okrese Přerov (sídlo domova pro seniory) a obec Polerady (114 ‰) v okrese Praha-východ (zázemí Brandýsa n. L.-Staré Boleslavi). V absolutním počtu šlo o salda čítající 303 resp. 410 osob za daných deset let.



Tab. 6.9 Saldo a proudy vnitřního stěhování podle obcí v období 2014–2023 a v roce 2023

Obce s nejvyšším saldem vnitřního stěhování		Obce s nejnižším saldem vnitřního stěhování		Nejsilnější proudy vnitřního stěhování (z – do)	
Úhrn za roky 2014–2023					
Králův Dvůr	1 985	Brno	-15 895	Brno – Praha	9 658
Chýně	1 816	Ostrava	-13 433	Ostrava – Praha	4 740
Jesenice	1 489	Praha	-8 674	Praha – Kladno	4 479
Říčany	1 390	Havířov	-5 431	Plzeň – Praha	3 836
Horoměřice	1 245	Karviná	-4 422	Jirkov – Chomutov	3 621
Nehvizdy	1 215	Ústí nad Labem	-3 891	Chomutov – Jirkov	3 524
Milovice	1 152	Mladá Boleslav	-3 549	Kladno – Praha	3 328
Brandýs n. L.-Stará Boleslav	1 002	Frydek-Místek	-3 283	Praha – Brno	3 274
Mníšek pod Brdy	909	Pardubice	-3 188	Liberec – Praha	3 156
Vysoký Újezd	907	Liberec	-2 931	Praha – Jesenice	3 066
Rok 2023					
Jihlava	347	Brno	-1 336	Brno – Praha	1 343
Beroun, Kladno	316	Ústí nad Labem	-682	Plzeň – Praha	647
Mladá Boleslav	288	Liberec	-496	Praha – Brno	637
České Budějovice	269	Ostrava	-453	Praha – Kladno	531
Praha	247	Pardubice	-395	Ostrava – Praha	508

Naopak nejvíce vnitřním stěhování trčila v průběhu posledního desetiletí 2014–2023 (nej)větší města, konkrétně Brno (-15,9 tisíce), Ostrava (-13,4 tisíce) a Praha (-8,7 tisíce). Čtvrtý nejhlubší byl úbytek obyvatel vnitřním stěhování v Havířově (-5,4 tisíce) a pátý v Karviné (-4,4 tisíce). Předposlední pětice obcí (se saldem minus 3,9–2,9 tisíce pro každou) pak zahrnovala města Ústí nad Labem, Mladá Boleslav, Frýdek-Místek, Pardubice a Liberec⁵⁷. V rámci uvedené desítky byl úbytek obyvatel vnitřní migrací v přepočtu na tisíc obyvatel největší v Karviné a v Mladé Boleslavi (-8 ‰ za desetileté období)⁵⁸, dále v Havířově (-7 ‰) a ve Frýdku-Místku (-6 ‰) a naopak nejméně výrazný v Praze (-1 ‰). V posledním sledovaném roce 2023 byl úbytek obyvatel vnitřní migrací jednoznačně největší v Brně (-1 336) a pak v Ústí nad Labem (-682), s odstupem dále v Liberci (-496), Ostravě (-453) a v Pardubicích (-395).

⁵⁷ S výjimkou Prahy bylo ve všech jmenovaných obcích saldo vnitřní migrace záporné každoročně. V Praze skončilo saldo vnitřní migrace během posledního desetiletí čtyřikrát v kladných hodnotách, a to roku 2014 (0,6 tisíce), 2016 (2,3 tisíce), 2017 (0,2 tisíce) a 2023 (0,2 tisíce).

⁵⁸ Podobný nebo ještě hlubší relativní úbytek obyvatel (hrubá míra vnitřního stěhování menší nebo rovna -8 ‰) zaznamenaly z měst nad 10 tisíc obyvatel také Mariánské Lázně (-9,8 ‰ za období 2014–2023), Bruntál (-8,9 ‰), Žďár nad Sázavou (-8,6 ‰) a Třebíč (-8,1 ‰).