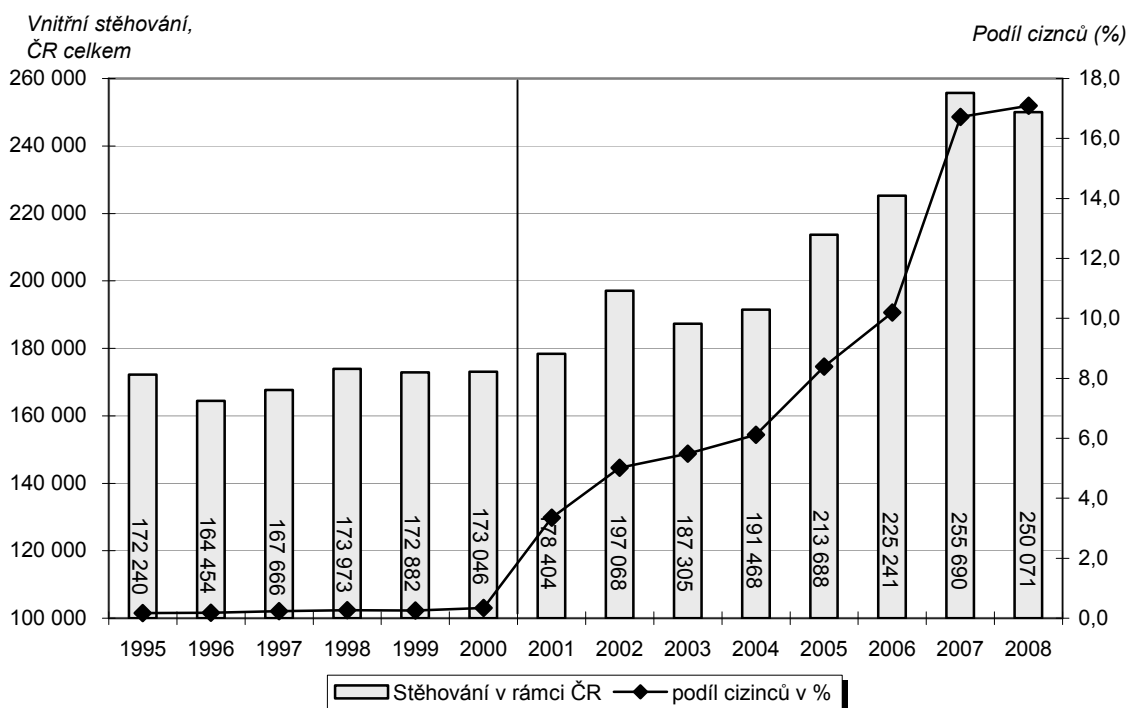


## 6. Vnitřní stěhování cizinců

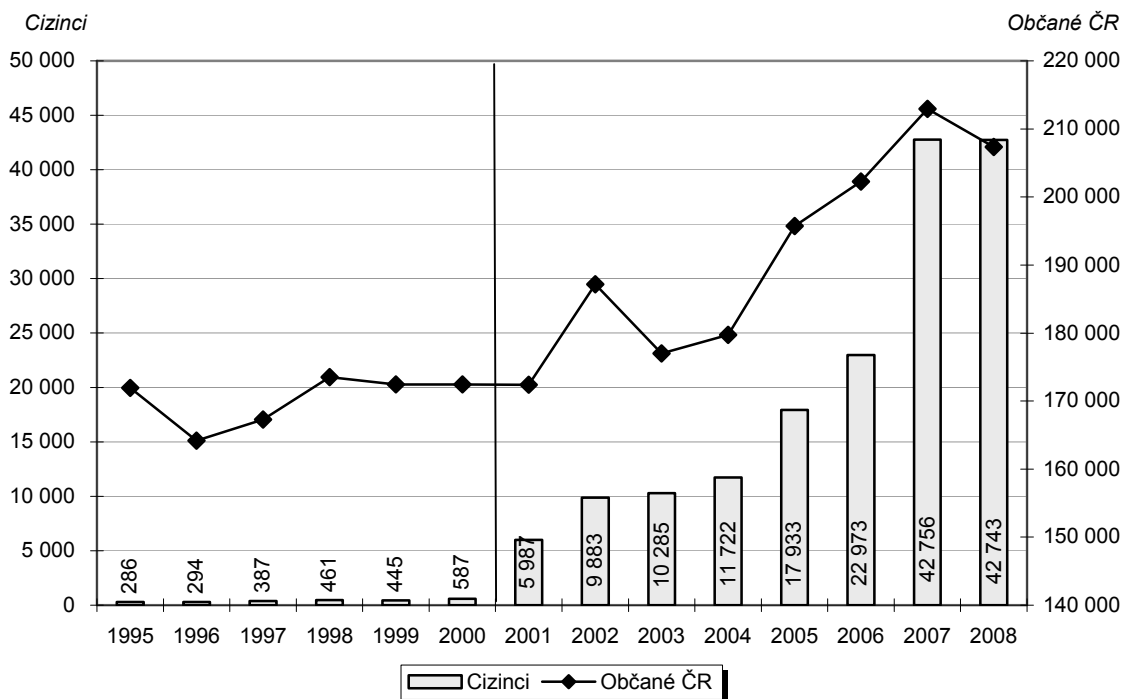
Podíl cizinců na vnitřním stěhování všech obyvatel v České republice je poměrně malý. K jeho výraznějšímu zvýšení došlo až v posledních dvou sledovaných letech, kdy se podíl cizinců na vnitřním stěhování ustálil na hodnotě kolem 17 %. Tato hodnota odpovídá 42 743 cizincům z celkového objemu vnitřního stěhování, který v roce 2008 činil 250 071 přesunů. Ačkoliv se zdá, že je mobilita cizinců v porovnání s občany České republiky malá, není tomu tak. Z celkového počtu cizinců se jich v rámci republiky přemístilo téměř 10 %, zatímco v případě občanů České republiky to byla pouze 2 %. Maximum objemu vnitřního stěhování bylo dosaženo v roce 2007, minimum pak v roce 1996. Před rokem 2001 však byla použita pro sběr dat o vnitřním stěhování jiná definice stěhující se osoby než po tomto roce. Před rokem 2001 byla za stěhující se osobu považována osoba, u které došlo ke změně adresy trvalého pobytu. Od roku 2001 jsou mezi stěhující se cizince řazeny i osoby s ostatními typy pobytu.

**Graf 34: Vnitřní stěhování v ČR a podíl cizinců v letech 1995–2008**  
(Pramen: ČSÚ)



Z grafu 35 je patrný značně rozkolísaný vývoj vnitřního stěhování občanů ČR. Zatímco u cizinců docházelo do roku 2007 k pozvolnému nárůstu objemu vnitřního stěhování a rok 2008 znamenal stagnaci, není možné nalézt ve vývoji vnitřního stěhování občanů České republiky v podstatě žádné pravidelnosti. Od změny definice v roce 2000 a důsledky těchto změn v roce 2001 je vidět nepravidelný vývoj objemu vnitřní migrace. Zatímco od roku 2004 do roku 2007 docházelo k nárůstu objemu vnitřního stěhování, není toto tvrzení platné pro rok 2008, kdy došlo k poklesu na hodnotu 207 328 přesunů.

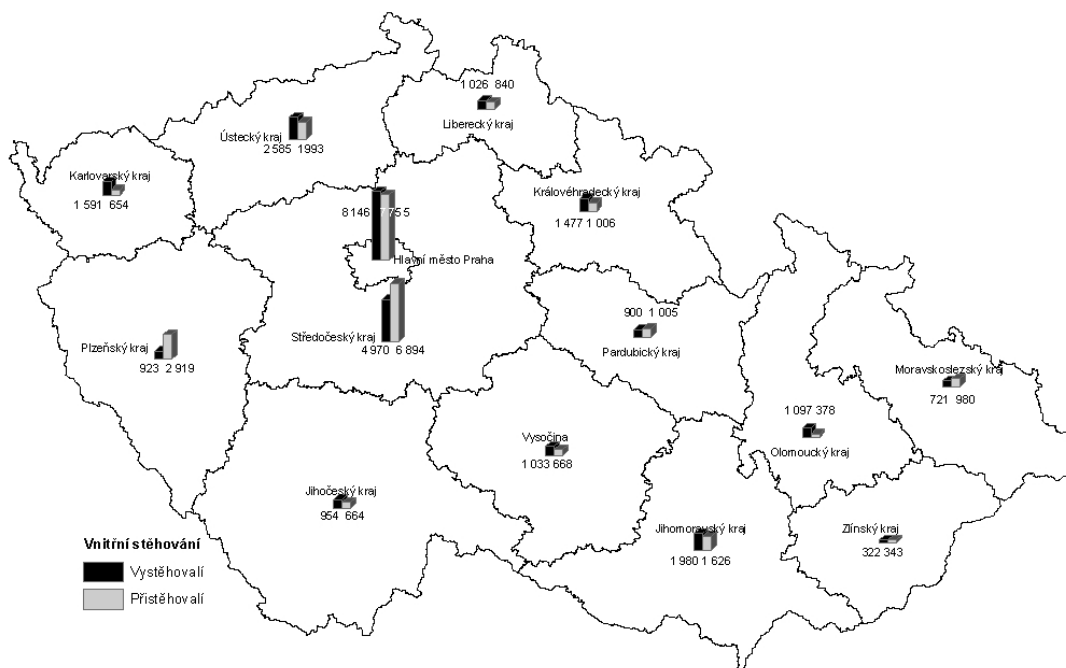
**Graf 35: Vnitřní stěhování v ČR a podíl cizinců v letech 1995–2008**  
(Pramen: ČSÚ)



Jak ukazuje mapa 1, jsou absolutní čísla cizinců, kteří se stěhují v rámci republiky, nízká. Nejvyšší obrat je zaznamenán ve Středočeském kraji a v hlavním městě Praha. Nejvyšší kladné saldo vnitřní migrace zaznamenaly v roce 2008 kraje Středočeský (1 924) a Plzeňský (1 996). Naopak nejvyšší úbytek obyvatelstva cizí státní příslušnosti vnitřní migrací se vyskytl v Karlovarském (937) a Olomouckém (719) kraji.

Tabulka 2 ukazuje strukturu vnitřního stěhování podle nejčastějších státních občanství. Největší podíl zaujímali občané Ukrajiny, Vietnamu a Slovenska. Ačkoliv se vývoj ve sledovaných letech nesl v duchu postupného nárůstu objemu vnitřní migrace, neplatí toto tvrzení příliš o posledních dvou letech. Mezi roky 2007 a 2008 došlo u většiny vybraných státních občanství ke stabilizaci, příp. poklesu objemu vnitřního stěhování (Ukrajina, Moldávie, Rusko atd.). V roce 2008 přispěli k objemu vnitřního stěhování významněji také občané Německa, příp. Bulharska.

**Mapa1: Vnitřní stěhování cizinců v ČR podle kraje v roce 2008  
(Pramen: ČSÚ)**

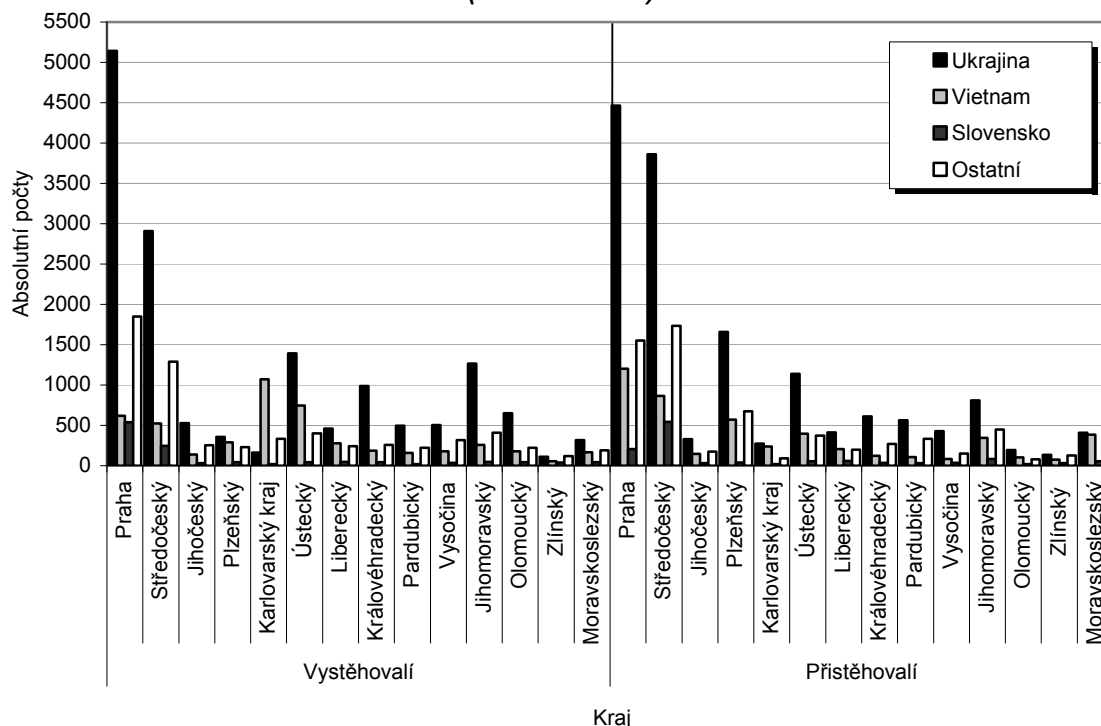


**Tab 2: Vnitřní stěhování v ČR podle státního občanství v letech 2003–2008  
(Pramen: ČSÚ)**

Státní občanství	2003-2008	2003	2004	2005	2006	2007	2008
<b>Celkem</b>	<b>1 323 463</b>	<b>187 305</b>	<b>191 468</b>	<b>213 688</b>	<b>225 241</b>	<b>255 690</b>	<b>250 071</b>
Česká republika	1 175 051	177 020	179 746	195 755	202 268	212 934	207 328
Cizinci	148 412	10 285	11 722	17 933	22 973	42 756	42 743
Ukrajina	80 316	5 420	6 270	9 843	12 922	23 094	22 767
Vietnam	24 696	1 701	1 993	2 912	3 377	6 924	7 789
Slovensko	8 881	515	639	1 094	1 382	2 543	2 708
Moldávie	6 607	451	411	716	1 115	2 149	1 765
Rusko	6 245	461	498	770	1 008	1 926	1 582
Mongolsko	4 916	198	258	428	622	1 724	1 686
Polsko	1 649	162	207	234	243	470	333
Čína	1 508	306	205	194	173	338	292
Bělorusko	1 485	159	136	227	247	390	326
Rumunsko	1 027	145	93	180	138	281	190
Ostatní	11 082	767	1 012	1 335	1 746	2 917	3 305

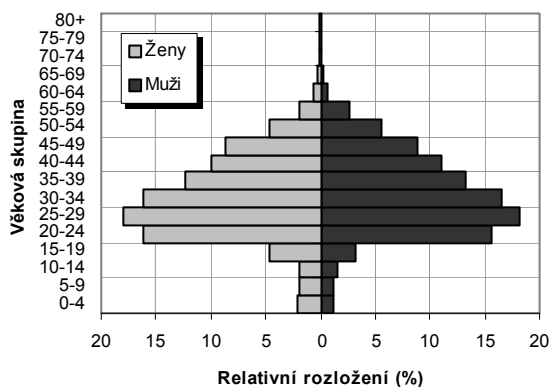
V grafu 36 jsou znázorněna státní občanství, která se nejvíce podílejí na vnitřním stěhování v rámci České republiky. Nejsilnější zastoupení měli v roce 2008 jak na počtu vystěhovaných, tak na počtu přistěhovaných občané Ukrajiny v Praze a Středočeském kraji. Významněji do obratu vnitřního stěhování zasáhli také občané Vietnamu, a to zejména v Karlovarském a Ústeckém kraji.

**Graf 36: Vnitřní stěhování vybraných státních občanství v ČR podle kraje v roce 2008 (Pramen: ČSÚ)**

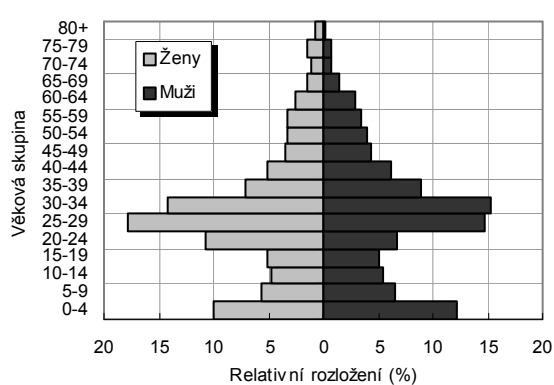


Věkové struktury sledovaných skupin obyvatelstva jsou odlišné. Jejich odlišnost pramení z rozdílného důvodu pobytu na území České republiky. Zatímco pro občany ČR je toto území vlastním územím, na kterém dochází ke všem nejen demografickým procesům přirozeným způsobem odpovídajícím dané věkové struktuře a intenzitě, jsou u cizinců viditelná jistá specifika. Důvod pobytu cizinců na území ČR je především ekonomicky motivován, a proto je v jejich věkové struktuře maximálně zastoupen produktivní věk. V tomtéž věku u nich dochází v největší míře k přesunům v rámci republiky. Naopak struktura vnitřního stěhování občanů ČR se odlišuje. Nejvyšší mobilita se vyskytuje ve věku 25–29 a 30–34 let a také v raném dětském věku, kde se děti přesunují se svými rodiči.

**Graf 37: Vnitřní stěhování v ČR – věková struktura cizinců (Pramen: ČSÚ)**



**Graf 38: Vnitřní stěhování v ČR – věková struktura občanů ČR (Pramen: ČSÚ)**



**Závěr:**

Vnitřní migrace je v absolutních číslech více záležitostí občanů České republiky, relativně však toto tvrzení neplatí. U cizinců je patrný vzrůstající trend mobility uvnitř státu, zatímco vývoj občanů České republiky byl po celé sledované období rozkolísaný. Největší objem vnitřní migrace v rámci republiky připadal na kraj Středočeský a Prahu. Také z důvodu velkého počtu cizinců ukrajinského státního občanství tvořilo právě toto občanství největší část vnitřního stěhování. Za občanstvím Ukrajiny následovalo občanství Vietnamu. Věková struktura vnitřně se stěhujících osob cizinců a občanů České republiky je odlišná, což je dáno především rozdílným důvodem pobytu cizinců na území České republiky než v případě občanů České republiky.