

1. Demografický vývoj

Přírůstek populace za EU 28 je ovlivněn zejména migrací. Počet obyvatel v ČR za uplynulý rok 2016 vzrostl. Na zvýšení počtu populace ČR se nepodílí jen zahraniční migrace, ale i přirozený přírůstek. Plzeňský kraj patří ke krajům s vysokým podílem populace starší 65 let. Index staří je v porovnání s ostatními kraji třetí nejvyšší. Díky vlivu stárnoucí populace dosahuje přirozená měna obyvatel přirozeného úbytku. Růst populace v regionu je ovlivněn i migrací. V Plzeňském kraji žije třetí nejvyšší podíl cizinců.

1.1 Sídelní struktura

Základními územními samosprávnými celky jsou obce dělicí se na venkovské obce a města

S účinností od 1. ledna 2000 na základě ústavního zákona č. 347 bylo na území České republiky zřízeno 14 **vyšších územních samosprávních celků**, z nichž jeden tvoří Plzeňský kraj vymezený územím okresů Domažlice, Klatovy, Plzeň-město, Plzeň-jih, Plzeň-sever, Rokycany a Tachov. Následně bylo v červnu 2002 zákonem č. 314 stanoveno v Plzeňském kraji 35 obcí s pověřeným obecním úřadem a 15 obcí s rozšířenou působností, které do jisté míry převzaly kompetence a pravomoci zrušených okresních úřadů. Základními územními samosprávnými celky jsou obce dělicí se z hlediska osídlení na venkovské obce a města.

V důsledku integračních a desintegračních procesů měl vývoj sídelní struktury proměnlivý charakter

Vývoj **sídelní struktury** Plzeňského kraje měl v uplynulých letech značně proměnlivý charakter provázený integračními (slučování malých obcí) a desintegračními procesy (zánik a rušení některých částí obce). Po poválečné stabilizaci bylo na území kraje v roce 1961 celkem 773 obcí, po roce 1970 se jejich počet v důsledku integrace radikálně snížil, a to až na 307 obcí v roce 1980. Nejméně obcí měl Plzeňský kraj v roce 1990, a to pouhých 258. Návrat k demokratickým principům rozhodování vnesl v 90. letech změny i do samosprávy měst a obcí. V důsledku zvyšování pravomoci a odpovědnosti měst a obcí se některé menší obce znovu osamostatnily a k 1. 1. 1991 měl Plzeňský kraj již 445 obcí. Proces vzniku dalších samostatných obcí pokračoval až do roku 1994, kdy dosáhl počtu 507. Od roku 2003 se počet obcí stabilizoval na čísle 501.

V roce 2016 bylo v Plzeňském kraji 501 obcí, z toho 57 měst a 12 městysů

V roce 2016 bylo v Plzeňském kraji 501 obcí (tj. 64,8 % stavu v roce 1961), 1 537 částí obcí, 57 obcí se statutem města a 12 městysů. Počet obcí se statutem města vzrostl od roku 2000 o téměř čtvrtinu. Území kraje je rozděleno do sedmi územních celků (okresů), z nichž největší plochu zaujímá okres Klatovy (25,4 %), následuje okres Tachov (18,0 %), Plzeň-sever (16,8 %) a Domažlice (14,7 %). Z hlediska hustoty osídlení jsou nejhřidčeji osídleny právě okresy Domažlice, Klatovy a Tachov, pohraniční okresy s velmi nízkou obydleností (Šumava, Český les). Na druhé straně poměrně hustě zalidněné jsou okresy sousedící s okresem Plzeň-město, tj. Plzeň-jih, Plzeň-sever a Rokycany. V okrese Plzeň-město, zahrnujícím převážně město Plzeň a jeho periferie, žila trvale k 31. 12. 2016 téměř třetina veškerého obyvatelstva Plzeňského kraje, přestože tento okres zaujímá nejmenší rozlohu v rámci kraje.

Zrušením vojenského újezdu Brdy došlo k nárůstu katastrální výměry některých obcí z SO ORP Blovice a Rokycany

Na základě zákona č.15/2015 Sb., o hranicích vojenských újezdů ve znění pozdějších předpisů, byl k 1. 1. 2016 zrušen vojenský újezd Brdy a jeho části katastrálního území připojeny k následujícím obcím (část první, § 1, odst. 2): z ORP Blovice Borovno, Spálené Poříčí, Míšov a z ORP Rokycany Dobřív, Mirošov, Strašice, Skořice, Štítov, Trokavec a Těně. Katastrální výměra těchto obcí byla připojením území zrušeného vojenského újezdu navýšena nejvíce

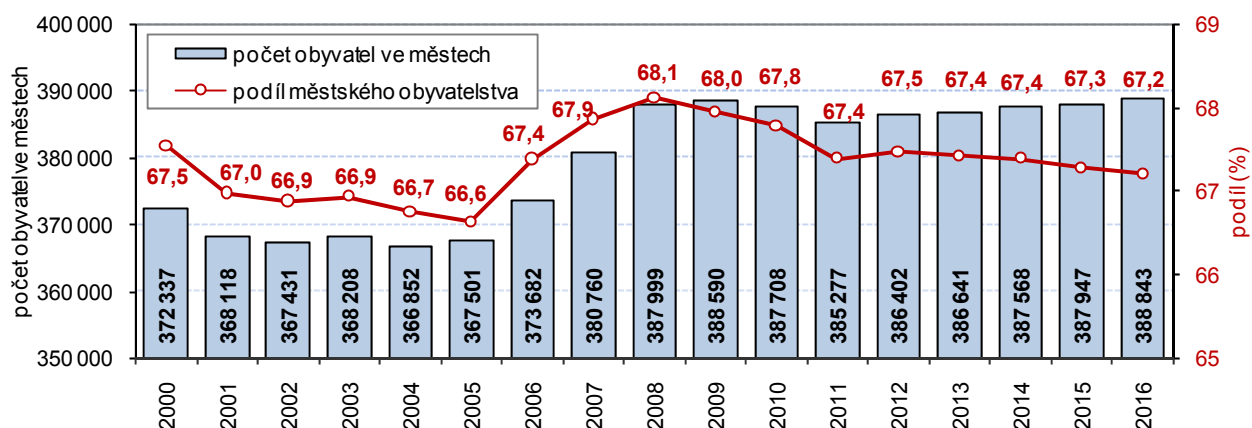


u obcí Strašice (o 2,7 tis. ha), Skořice (o 2,0 tis. ha), Těně (o 1,6 tis. ha) a Dobřív (o 1,5 tis. ha). Naopak nejméně se dotklo toto připojení části území vojenského újezdu Brdy obce Trokavec, kde se výměra zvýšila jen o 16,9 ha.

Podíl městského obyvatelstva činil v roce 2016 více jak dvě třetiny obyvatelstva celkem

Z hlediska struktury osídlení měst a venkovských obcí připadá v roce 2016 na městské obyvatelstvo 67,2 % obyvatel z celkového počtu a na obyvatele venkovských sídel pouhých 32,8 %. Plzeňský kraj má celkem 57 obcí se statutem města (tj. 11,4 % z celkového počtu obcí v kraji), z toho 41 měst má méně obyvatel než 5 000. Významnou skupinu tvoří čtyři města s počtem obyvatel od 10 do 20 tisíc (Domažlice, Sušice, Rokycany a Tachov), město Klatovy s 22 378 obyvateli je jediným městem v kraji s počtem obyvatel nad 20 tisíc. Největší krajské město Plzeň patří do skupiny měst, ve kterých bydlí více než 100 000 obyvatel, k 31. 12. 2016 zde žilo 170 548 obyvatel.

Graf 1.1 Počet obyvatel ve městech a podíl městského obyvatelstva v Plzeňském kraji



1.2 Vývoj počtu obyvatel a věková struktura

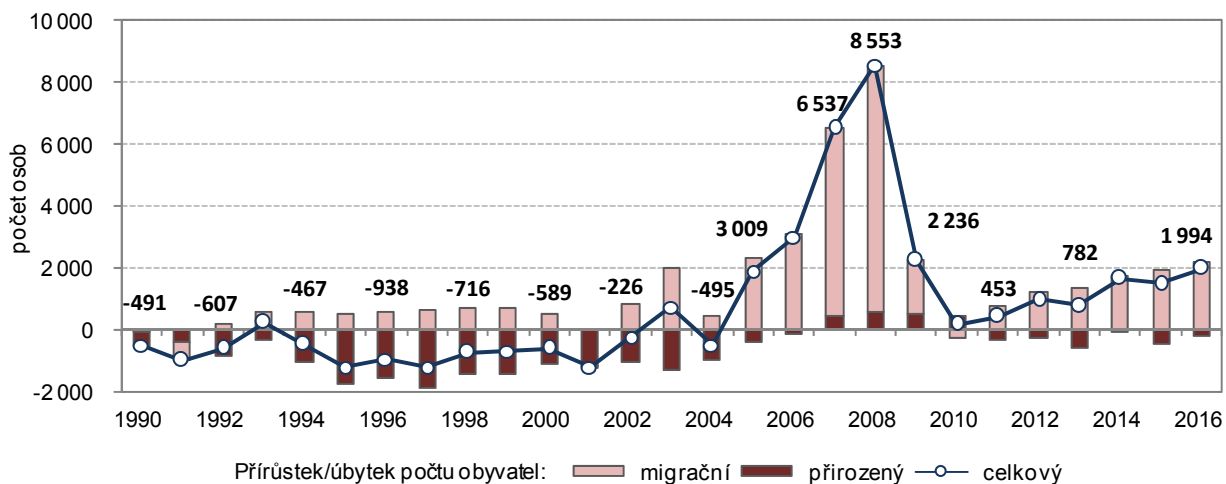
Počet obyvatel kraje mírně vzrostl vlivem stěhování

I když je Plzeňský kraj svojí rozlohou třetím největším krajem v ČR, z hlediska počtu obyvatel (578,6 tis.) je šestým nejméně obydleným krajem s hustotou 75,6 obyvatel na 1 km². K 31. 12. 2016 žilo v Plzeňském kraji 578 629 obyvatel, z toho 50,5 % tvořily ženy. Meziročně se počet obyvatel zvýšil o 2 013 osob, tj. o tři desetiny procenta. Meziroční nárůst byl způsoben zejména vlivem přírůstků stěhování. Od roku 2010 se stále zvyšuje **celkový přírůstek** zejména vlivem vyššího migračního přírůstku. Na celkovém přírůstku se nejvíce podílely okresy Plzeň-město (941 osob) a Plzeň-sever (529 osob). V rámci kraje tak byl částečně kompenzován úbytek obyvatelstva v okrese Klatovy (-165 osob).

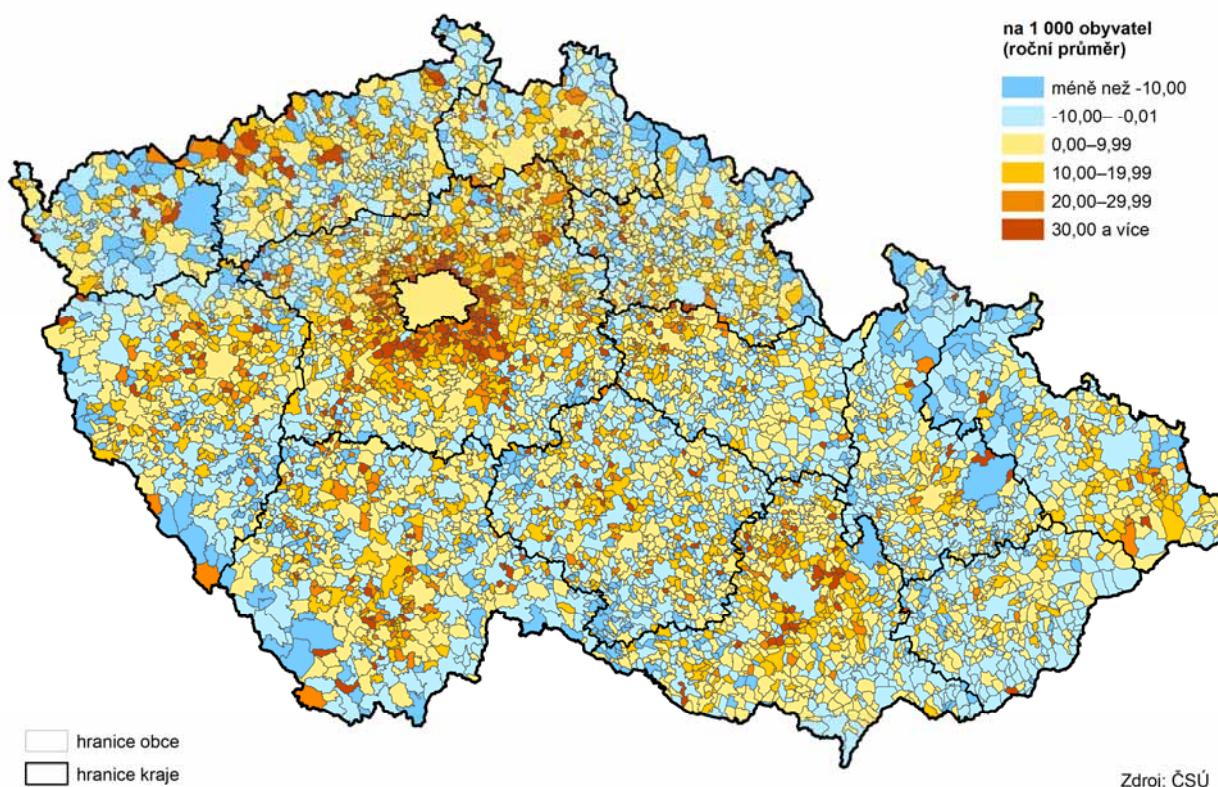
Plzeňský kraj je jedním ze sedmi regionů v ČR, kde se meziročně počet obyvatel zvýšil

Plzeňský kraj byl v rámci ČR jedním ze sedmi regionů, kde se **počet obyvatel** meziročně zvýšil o 0,4 %, což byl v porovnání s ostatními kraji třetí nejvyšší relativní růst obyvatel. Nejvyšší nárůst přibližně 1 % zaznamenaly kraje Hl. město Praha a Středočeský, a to zejména vlivem stěhování. Naopak nejvyšší pokles vykazují kraje Karlovarský (-0,4 %) a Moravskoslezský (-0,3 %), kde se na snížení počtu obyvatel podílelo především záporné migrační saldo, které souviselo s nedostatkem pracovních příležitostí v těchto krajích.

Graf 1.2 Meziroční změny počtu obyvatel Plzeňského kraje



Celkový přírůstek/úbytek počtu obyvatel v obcích v letech 2011 až 2016



Snížení přirozené změny je kompenzováno nárůstem migračního přírůstu

Přirozený přírůstek¹ dosáhl v roce 2016 absolutně hodnoty -213 osob, což značí převahu zemřelých nad živě narozenými. Ve srovnání s předchozím rokem (-446 osob) se hodnota přirozeného přírůstu skoro o polovinu zvýšila. V přepočtu na 1 000 obyvatel dosahuje přirozený přírůstek hodnoty -0,4 ‰ a řadí Plzeňský kraj na páté nejnižší místo v ČR.

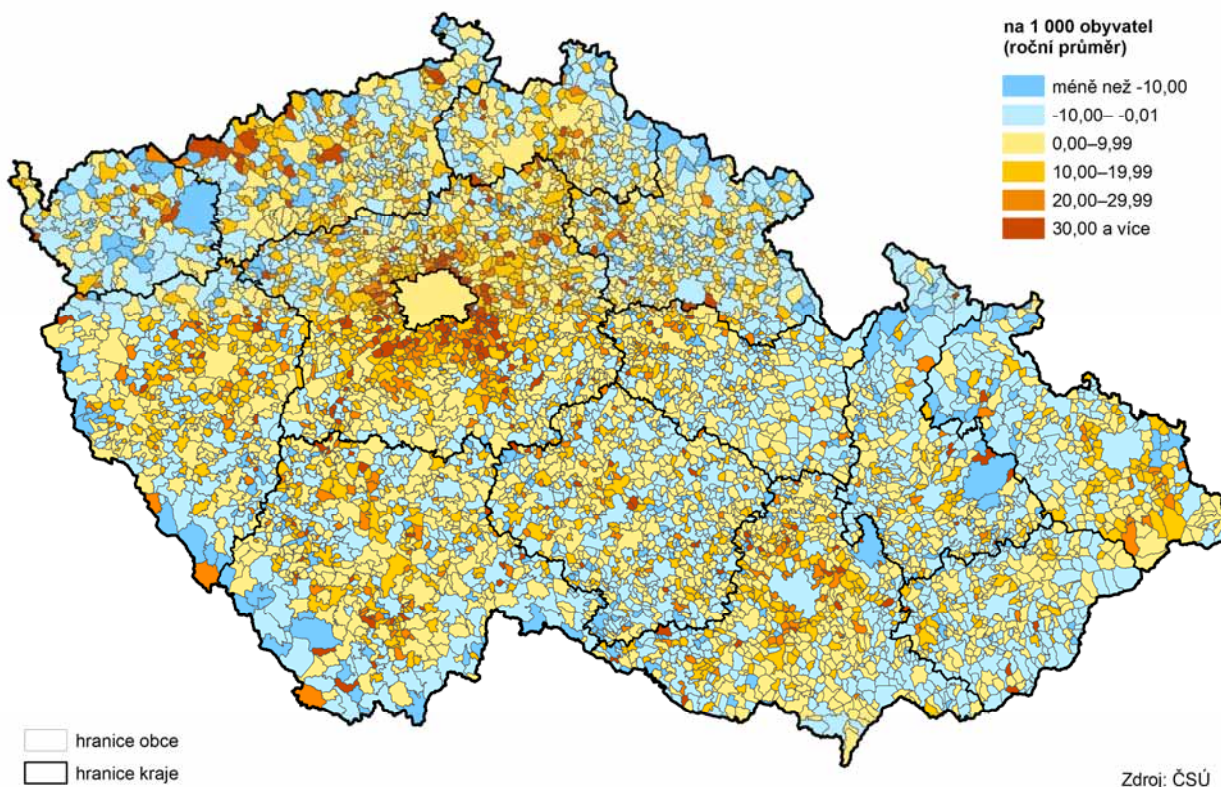
¹ Rozdíl počtu živě narozených dětí a celkovým počtem zemřelých za stejné období



Migrační přírůstek od roku 2011 stále roste

V časové řadě od roku 2011 nabývá **migrační přírůstek**² kladných hodnot, proti počátku sledovaného období až třikrát vyšších. V meziročním srovnání vzrostla hodnota migračního přírůstku o 13,8 %, a to zejména vlivem zahraniční migrace s cizinou. Do Plzeňského kraje se během roku 2016 přistěhovalo 6 189 osob, z toho 2 364 z ciziny, tj. 38,2 % z přistěhovalých celkem. Z regionu se vystěhovalo 3 982 osob, z toho 742 (tj. 18,6 %) do ciziny. Vnitřním stěhováním přibylo v Plzeňském kraji 585 osob a zahraniční migrací 1 622 osob.

Přírůstek/úbytek počtu obyvatel stěhováním v obcích v letech 2011 až 2016



Více jak jednu čtvrtinu cizinců v Plzeňském kraji představují Slováci

Na území Plzeňského kraje v roce 2016 žilo 29 331 **cizinců** (bez azylantů), tj. 5,1 % z celkového počtu obyvatel v regionu. Z celkového počtu cizinců na území České republiky představuje skupina cizinců žijící v Plzeňském kraji 5,9 % (pátý nejvyšší podíl v celorepublikovém srovnání). Z hlediska státní příslušnosti nejvyšší zastoupení mají Slováci (více jak jednu čtvrtinu), dále státní příslušníci Ukrajiny a Vietnamu (cca jednu pětinu) a osoby z Německa tvoří 8,0 %. Polovina cizinců z celkového počtu v kraji žije na území okresu Plzeň-město (50,4 %). Zvýšený počet cizinců lze zaznamenat i v příhraničních okresech Plzeňského regionu, a to v Tachově (12,0 %), Domažlicích (9,9 %) a Klatovech (9,4 %). V okresech Domažlice a Tachov převažují cizinci vietnamské národnosti, v okresech Klatovy žije nejvíce Slováků. Podíl cizinců na obyvatelstvu Plzeňského kraje má mírně rostoucí trend, region se hodnotou 5,1 % řadí na třetí nejvyšší místo v ČR hned po HI. městě Praha a Karlovarském kraji. Oproti roku 2015 se podíl cizinců na obyvatelstvu kraje zvýšil o 0,3 procentní body. Trvalý pobyt má 54,0 % cizinců žijících v kraji a největší zastoupení mají osoby ve věkové skupině 30–44 let (38,0 %).

² Rozdíl počtu přistěhovalých a vystěhovalých osob za stejné období

Během uplynulých deseti let se projevuje tendence poklesu obyvatelstva v produktivním věku ve prospěch seniorů, a to i z genderového pohledu

Z celkového počtu 578 629 obyvatel v Plzeňském kraji tvořila dětská složka (0 až 14 let) 87 678 dětí, tj. 15,2 % z celkové populace regionu. Ve srovnání s předchozím rokem došlo v této věkové kategorii ke zvýšení o 1 280 dětí, tj. o 1,5 %. Za posledních deset let se v této **věkové skupině** projevuje rostoucí trend, který je v ještě vyšší míře zaznamenán v kategorii seniorů (65 a více let). K 31. 12. 2016 žilo na území kraje 111 074 seniorů, což znamená v meziročním srovnání o 2,6 % více. Od roku 2008 se klesající trend projevuje ve skupině osob produktivního věku (15 až 64 let). Proti předcházejícímu roku se stav v této kategorii v roce 2016 snížil o 2 057 osob, tj. o 0,5 %.

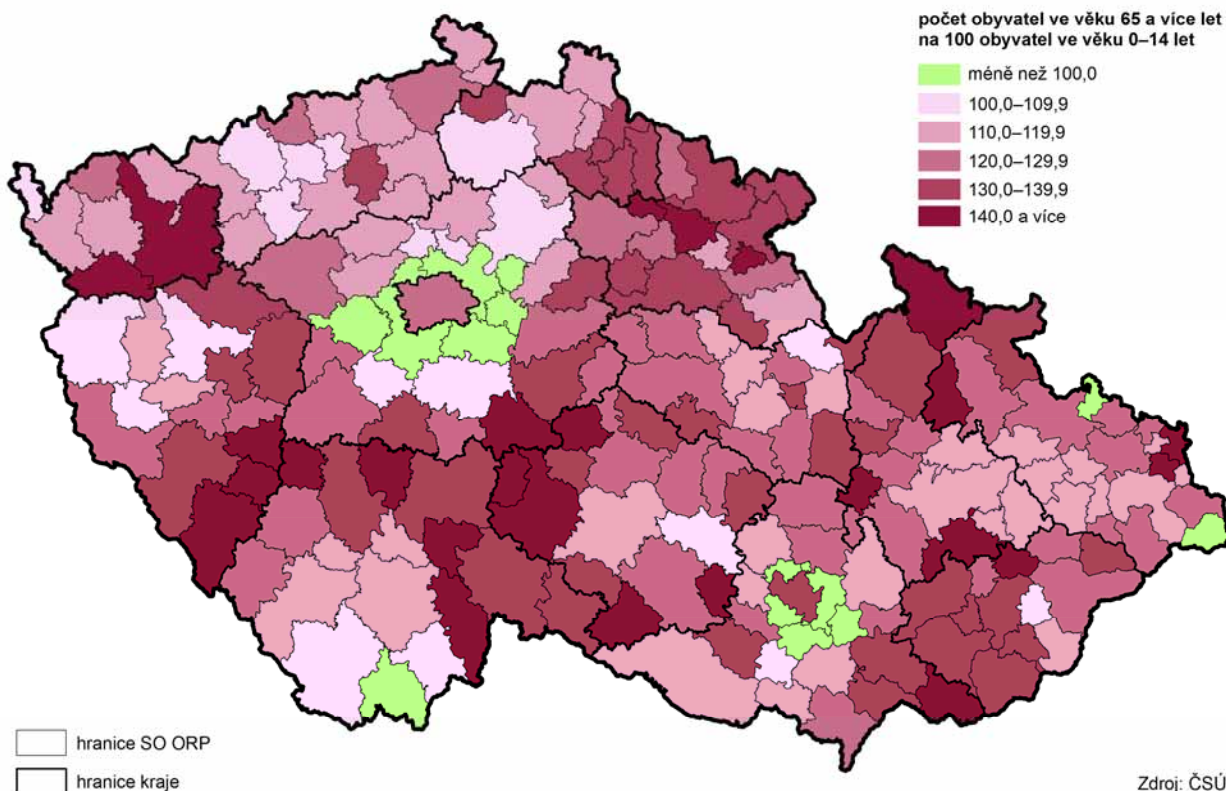
Nejvyšší průměrný věk byl v okrese Klatovy

V roce 2016 dosáhl **průměrný věk** obyvatel Plzeňského regionu 42,5 let (mužů 41,3 let, žen 43,7). V retrospektivním pohledu z hlediska desetileté časové řady se jedná o dlouhodobý rostoucí trend. Dosažený průměrný věk v celé ČR je o 0,4 let nižší než v našem regionu (muži o 0,7 let a ženy 0,2 let). V rámci kraje byl nejvyšší průměrný věk zaznamenán v okresech Klatovy (43,2 let) a Plzeň-město (42,9 let). Naopak nejnižší průměrný věk byl v okrese Tachov (41,3 let).

Základním indikátorem stárnutí populace je index stáří

Základním indikátorem procesu stárnutí populace je **index stáří**³. Vývoj tohoto ukazatele potvrzuje proces stárnutí v celé časové řadě uplynulých deseti let. V meziokresním srovnání nejvyšších hodnot dosahovaly okresy Klatovy (138,1 %), Plzeň-město (135,7 %) a Rokycany (130,1 %). Naopak nejnižší hodnotu vykazuje okres Tachov (108,2 %), který poprvé v roce 2014 překročil hranici sta procent. V kraji celkem dosáhl index stáří hodnoty 126,7 %, která výrazně přesáhla republikový průměr (120,7 %), a to o 5,9 procentních bodů.

Index stáří ve správních obvodech obcí s rozšířenou působností k 31. 12. 2016



³ Poměr seniorské složky (65 a více let) na 100 osob dětské složky (0 až 14 let)



Index ekonomického zatížení meziročně vzrostl

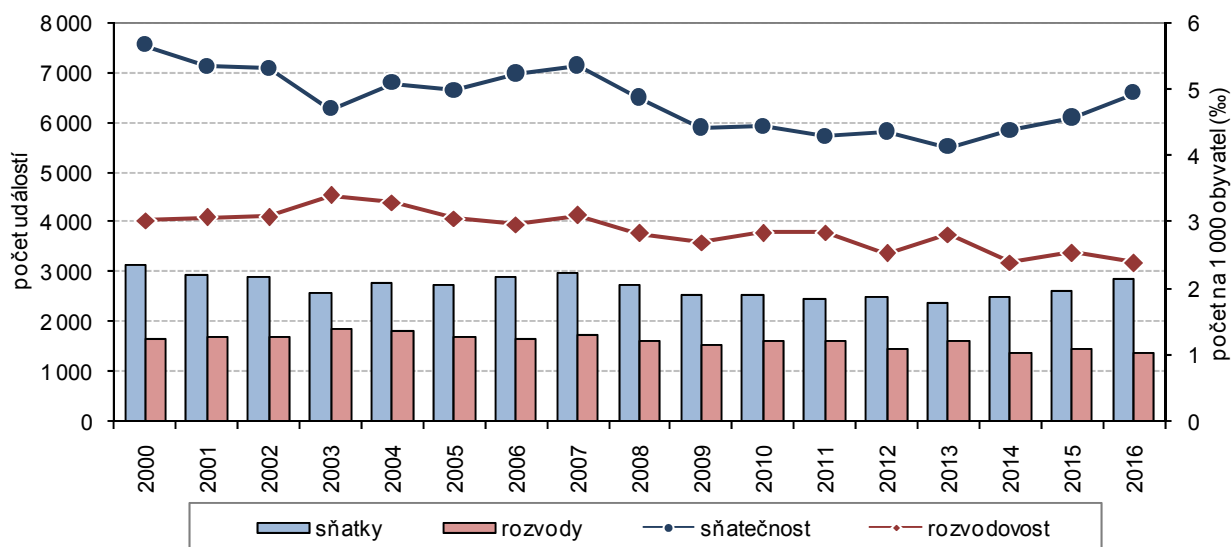
Index ekonomického zatížení⁴ dosahoval v roce 2016 v Plzeňském kraji 52,3 %, což představuje v meziročním srovnání nárůst o 1,3 procentního bodu. V retrospektivním pohledu má vývoj tohoto ukazatele rostoucí tendenci. V meziokresním srovnání se nejvyšší hodnota indexu ekonomického zatížení vyskytuje u okresů, které mají i vysoký index stáří. Jsou to okresy Klatovy (53,8 %), Plzeň-město (53,7 %) a Rokycany (52,8 %). Relativně nejnižší index ekonomického zatížení má v rámci kraje okres Tachov (46,9 %). Plzeňský kraj celkem je mírně pod republikovým průměrem (o 0,1 procentního bodu).

1.3 Demografické události

V počtu sňatků dochází k mírnému oživení

Mezi základní demografické ukazatele patří též **sňatky**. V roce 2016 bylo v Plzeňském kraji uzavřeno 2 857 sňatků, což v meziročním porovnání značí nárůst o 219, tj. o 8,3 %. I přesto v porovnání s počátkem desetiletí (rok 2007) je počet sňatků v roce 2016 nižší, a to o 4,4 %. Nejvíce manželství bylo uzavřeno v okresech Plzeň-město (34,0 %), Klatovy (14,8 %) a Plzeň-sever (11,9 %), nejméně pak v okrese Rokycany (7,1 %). Průměrný věk ženicha při vstupu do manželství byl 35,9 let a nevěsty 32,8 let. Při prvním sňatku dosahoval věk ženicha v průměru 32,1 let a nevěsty 29,4 let. Do manželství vstupovali snoubenci převážně svobodní (v 65,8 % případů) a jednalo se o první sňatek (ženichové 75,0 % a nevěsty 75,9 %). Rozvedených byla téměř jedna čtvrtina (24,4 % ženichů a 23,0 % nevěst) a jednalo se většinou o druhý či další sňatek.

Graf 1.3 Sňatky a rozvody v Plzeňském kraji



V retrospektivním pohledu je rozvodovost značně variabilní

V Plzeňském kraji bylo v roce 2016 **rozvedeno** 1 380 manželství, tj. o 82 méně než v roce 2015. Rozvod bezdětných manželství představoval 41,1 % a s jedním nezletilým dítětem 31,9 %. Méně než jednu čtvrtinu tvořily rozvody se dvěma nezletilými dětmi. Ve více než 78 % případů se jednalo o rozvod první, a to u obou pohlaví. Průměrný věk při rozvodu v roce 2016 dosáhl 44,1 let u mužů a 41,0 let u žen. Z časové řady za posledních deset let je patrné, že se průměrný věk rozvádějících mírně zvyšuje, a to v případě mužů

⁴ Poměr seniorů a dětské složky populace k ekonomicky aktivní části populace (15 až 64 let)

i žen. Více než 19 % mužů i žen se rozvádí podruhé. Nejčastější příčinou rozpadu manželství jsou rozdílné povahové rysy, názory a zájmy (ženy 67,0 % a muži 66,4 %).

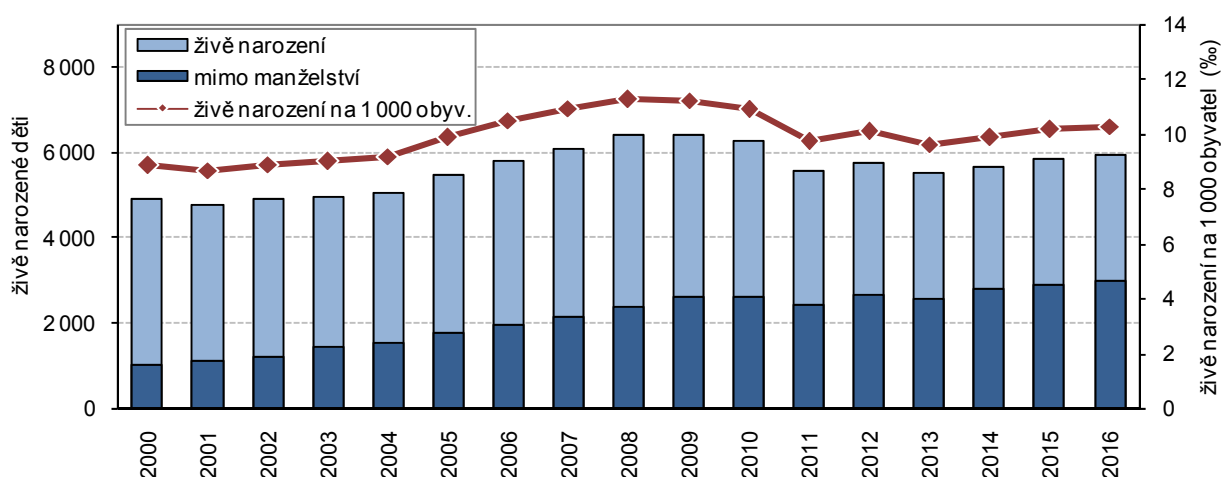
Index rozvodovosti v Plzeňském kraji je nejnižší od roku 2007

Významným demografickým ukazatelem rozvodovosti je **index rozvodovosti**⁵. V roce 2016 dosáhl v Plzeňském kraji hodnoty 48,3. Tato hodnota je nejnižší od roku 2007, v meziročním srovnání klesl počet rozvodů na 100 sňatků o 7,1. V indexu rozvodovosti dosahuje Plzeňský kraj osmé nejvyšší hodnoty v České republice. Ve srovnání s republikovým průměrem je hodnota indexu rozvodovosti v regionu nižší o 0,9.

Počet živě narozených dětí opět roste

Jedním z hlavních ukazatelů ovlivňujících přirozenou měnu obyvatelstva je počet **živě narozených** dětí za dané období a ve sledované oblasti. V průběhu roku 2016 se v Plzeňském kraji živě narodilo 5 940 dětí, což představuje ve srovnání s předcházejícím rokem zvýšení o 79 osob, tj. o 1,3 %. Z genderového pohledu bylo téměř stejné zastoupení chlapců (50,9 %) i dívek (49,1 %) a tato tendence se projevila i po celé desetiletí. Variabilitu vývojového trendu nejlépe dokazuje relativní ukazatel **porodnosti**⁶, který dosáhl v roce 2016 hodnoty 10,3 ‰. Průměrný věk matky při narození dítěte se už třetím rokem ustálil na hodnotě 30,3 let. V uplynulém desetiletí je patrný značný posun ve věkových kategoriích žen-matek. Zatímco v roce 2007 ženy ve věkové kategorii 25 až 29 let porodily 37,7 % z celkového počtu živě narozených, v roce 2016 to bylo už jen 31,5 %, tj. snížení o 6,2 procentního bodu. Opačná situace se projevila ve věkové kategorii žen 35 až 39 let, kde se podíl živě narozených dětí zvýšil o 7,2 procentního bodu. Z živě narozených dětí v Plzeňském kraji bylo 49,1 % prvorozených, 36,8 % jako druhorozených, 9,6 % se narodilo jako třetí a 4,4 % bylo v pořadí čtvrté a další. Průměrný věk matky při narození prvního dítěte se zvýšil od roku 2007 o 1,2 roku na 28,5 let. V retrospektivním pohledu klesá i počet dvojčat, od roku 2007 se snížil o 22 porodů, tj. o 20,6 %. Z celkového počtu živě narozených se v roce 2016 narodilo 45,2 % dětí matkám svobodným, 49,5 % dětí ženám vdaným a jen 5,1 % dětí ženám rozvedeným.

Graf 1.4 Živě narození v Plzeňském kraji



⁵ Počet rozvodů připadajících na 100 sňatků

⁶ Živě narozené děti na 1 000 obyvatel středního stavu



Také ukazatel úhrnné plodnosti má variabilní vývoj

Úhrnná plodnost⁷ prošla za posledních deset let proměnlivým vývojem. V roce 2016 dosáhla v Plzeňském kraji hodnoty 1,607, což znamená proti předcházejícímu roku zvýšení o 3,4 %. Proti počátku hodnoceného desetiletí (rok 2007) vzrostla hodnota úhrnné plodnosti o 11,4 %.

Podíl živě narozených dětí mimo manželství na celkovém počtu živě narozených stále roste

V Plzeňském kraji se narodilo v roce 2016 v manželství 2 939 dětí, tj. 49,5 % z živě narozených dětí celkem. **Mimo manželství** se narodilo 3 001 dětí, tj. 50,5 %. Z dlouhodobého pohledu se jedná o nejvyšší počet dětí za poslední desetiletí. V meziročním srovnání vzrostl počet živě narozených dětí mimo manželství o 3,6 %. Podíl dětí narozených mimo manželství na živě narozených celkem v retrospektivním pohledu roste. V roce 2007 činila hodnota tohoto podílu pouze 35,1 %, v roce 2016 již 50,5 %, což znamená zvýšení o 15,4 procentního bodu. V dosaženém podílu živě narozených mimo manželství se pohybuje Plzeňský kraj o 1,9 procentního bodu nad republikovým průměrem (48,6 %) a řadí se tak na šesté nejvyšší místo v ČR.

Potratovost v desetileté časové řadě klesá s mírnými výkyvy

V roce 2016 bylo v Plzeňském kraji provedeno 1 847 **potratů**, což v meziročním srovnání znamená pokles o 178 potratů, tj. o 8,8 %. Počet potratů v desetileté časové řadě v podstatě klesá s mírnými výkyvy. Snížení počtu potratů je ovlivněno především poklesem počtu umělých přerušení těhotenství (dále jen UPT) zejména v časovém horizontu posledních pěti let. UPT se za období uplynulých deseti let snížila o 39,6 %. Nejčastěji docházelo k potratům ve věkové kategorii 25 až 39 let (69,0 % z celkového počtu potratů) a nejvíce u svobodných. U necelé čtvrtiny žen docházelo k UPT ze zdravotních důvodů. Z celkového počtu potratů připadalo v roce 2016 na potraty samovolné 47,1 %, meziročně se jejich počet snížil o 143 potratů, tj. o 14,1 %. Pokles s mírnými výkyvy během desetileté časové řady zaznamenal i **index potratovosti**⁸. Zatímco v roce 2007 dosahoval hodnoty 43,0, v roce 2016 již pouze 31,0. Ve srovnání s předchozím rokem index potratovosti klesl o 3,5 potratů na 100 narozených.

Počet zemřelých meziročně mírně poklesl

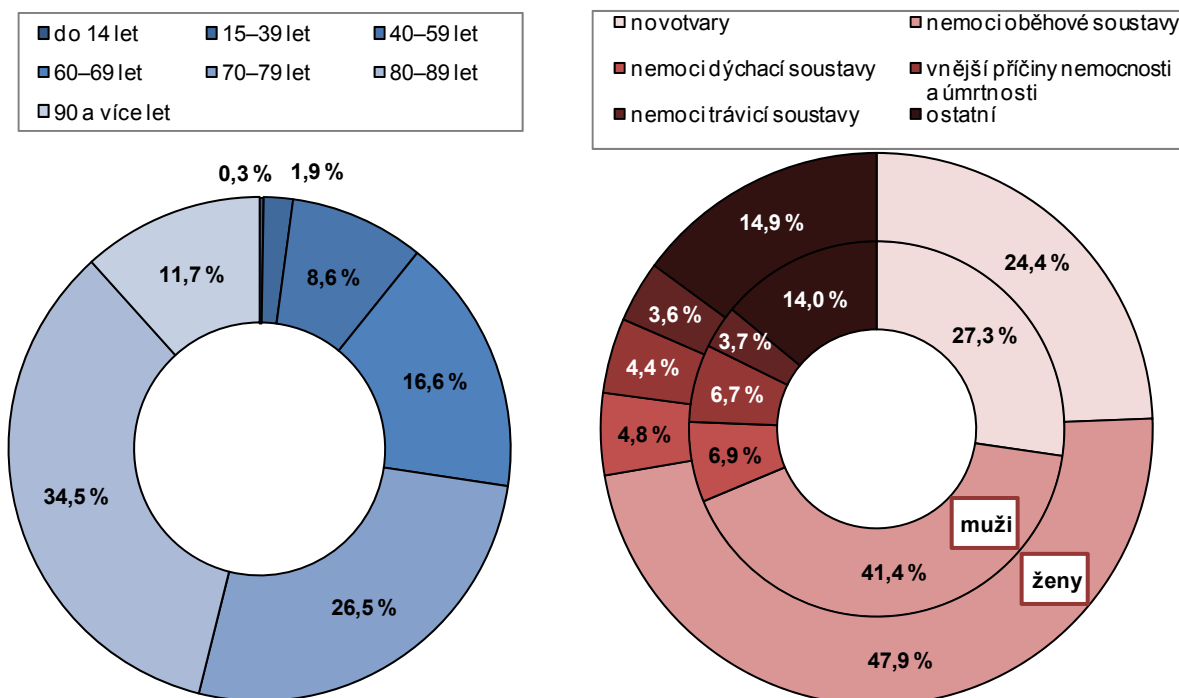
Úmrtnost⁹ je vedle porodnosti další ze základních složek demografického vývoje. V Plzeňském kraji v roce 2016 zemřelo 6 153 osob. V porovnání s předchozím rokem to bylo o 154 osob méně, tj. o 2,4 %. Z genderového pohledu tvoří úmrtí mužů i žen zhruba stejný podíl, tj. asi jednu polovinu. Rozdílný je však vývoj ve věkových skupinách. Ženy se v porovnání s muži dožívají vyššího věku, a proto jich umírá více ve vyšší seniorské kategorii (65 a více let), za rok 2016 to bylo 88,5 %. Mužů v této kategorii zemřelo o 10,5 procentních bodů méně (77,9 %). Rozdíl mezi muži a ženami lze zaznamenat i v kategorii produktivního věku (15 až 64 let), kde podíl zemřelých žen dosahuje pouze 11,4 %, podíl mužů je podstatně vyšší (21,7 %). Hlavním důvodem úmrtí mužů zejména mladších ročníků je poměrně rizikovější způsob života. Muži v porovnání s ženami dosahují většího počtu tragických úmrtí, vykonávají častěji fyzicky náročnější práci. Ženy v porovnání s muži mají v důsledku péče o potomstvo odolnější organismus a na rozdíl od mužů bývají pečlivější v preventivních lékařských prohlídkách.

⁷ Počet živě narozených dětí v přepočtu na jednu ženu v reprodukčním věku 15 až 49 let

⁸ Počet potratů celkem na 100 narozených dětí

⁹ Počet zemřelých na 1 000 obyvatel středního stavu

Graf 1.5 Zemřelí podle věkových skupin a příčiny úmrtí v Plzeňském kraji v roce 2016



Nejčastějšími příčinami úmrtí jsou nemoci oběhové soustavy a zhoubné novotvary

Nejčastějšími příčinami úmrtí jsou nemoci oběhové soustavy (infarkt myokardu, ischemická choroba srdeční, cévní poruchy mozku apod.) a zhoubné novotvary. Z celkového počtu zemřelých v regionu činily nemoci oběhové soustavy 44,5 % a novotvary 25,9 %. Nejvyšší podíl zemřelých na nemoci oběhové soustavy (47,0 %) byl zaznamenán v okresech Domažlice a Rokycany. Nejvyšší podíl zemřelých na novotvary se vyskytoval v okresech Plzeň- město (27,5 %) a Tachov (26,3 %).

Kojenecká i novorozenecká úmrtnost má proměnlivý vývoj

V souvislosti s dětskou složkou obyvatelstva je nutno též zmínit **kojeneckou úmrtnost** (zemřelí do 1 roku na 1 000 živě narozených) a **novorozeneckou úmrtnost** (zemřelí do 28 dnů na 1 000 živě narozených). Oba ukazatele mají v desetileté časové řadě velmi proměnlivý vývoj se značnými výkyvy. Z meziročního srovnání vyplývá, že kojenecká úmrtnost jen nepatrně poklesla o 0,03 bodu na 2,2 ‰ a současně leží o 0,6 bodu pod republikovým průměrem (2,8 ‰). V kojenecké úmrtnosti se Plzeňský kraj v rámci krajů umístil na čtvrtém nejnižším místě. Novorozenecká úmrtnost dosáhla v roce 2016 hodnoty 1,2 ‰, což představuje ve srovnání s rokem 2015 nárůst o 0,2 bodu. Dosažená hodnota se pohybuje pod hranicí republikového průměru, který činí 1,7 ‰.

Naděje dožití u obou pohlaví neustále roste

Rostoucí trend v Plzeňském kraji zaznamenává ukazatel **naděje dožití**¹⁰. Naděje dožití při narození činila v regionu u mužů 76,3 let a u žen 81,3 let. Oproti roku 2011 se v roce 2016 zvýšila naděje dožití při narození u mužů o 1,2 roku a u žen 1 rok.

Věková struktura obyvatel v kraji je ovlivňována i charakterem migrace

Vedle přirozené měny obyvatelstva ovlivňuje populační vývoj zásadním způsobem **migrace**. V posledních letech byl přirozený úbytek obyvatelstva kompenzován migračním přírůstkem. Migrující osoby, které hledají v regionu

¹⁰ Počet let, která pravděpodobně ještě prožije osoba právě x-letá za předpokladu, že po celou dobu jejího dalšího života se nezmění řád vymírání zjištěný úmrtnostní tabulkou (střední délka života)



nové pracovní příležitosti, ovlivňují především věkové složení ekonomicky produktivního obyvatelstva. V případě migrace celých rodin působí též na věkovou strukturu dětské složky obyvatelstva. Na migračním přírůstku se podílely především osoby ve věku 15 až 64 let, které tvořily 79,8 % z celkového migračního přírůstku. Děti ve věku 0 až 14 let představovaly 14,9 % a senioři ve věku 65 let a více 5,3 %. V migračním přírůstku podle pohlaví převažoval podíl mužů nad ženami. Z celkového migračního přírůstku tvořili muži 53,9 % a ženy 46,1 %. Ve vnitrokrajském stěhování činilo stěhování mezi okresy regionu 50,5 % a stěhování mezi obcemi okresu 49,5 %.