

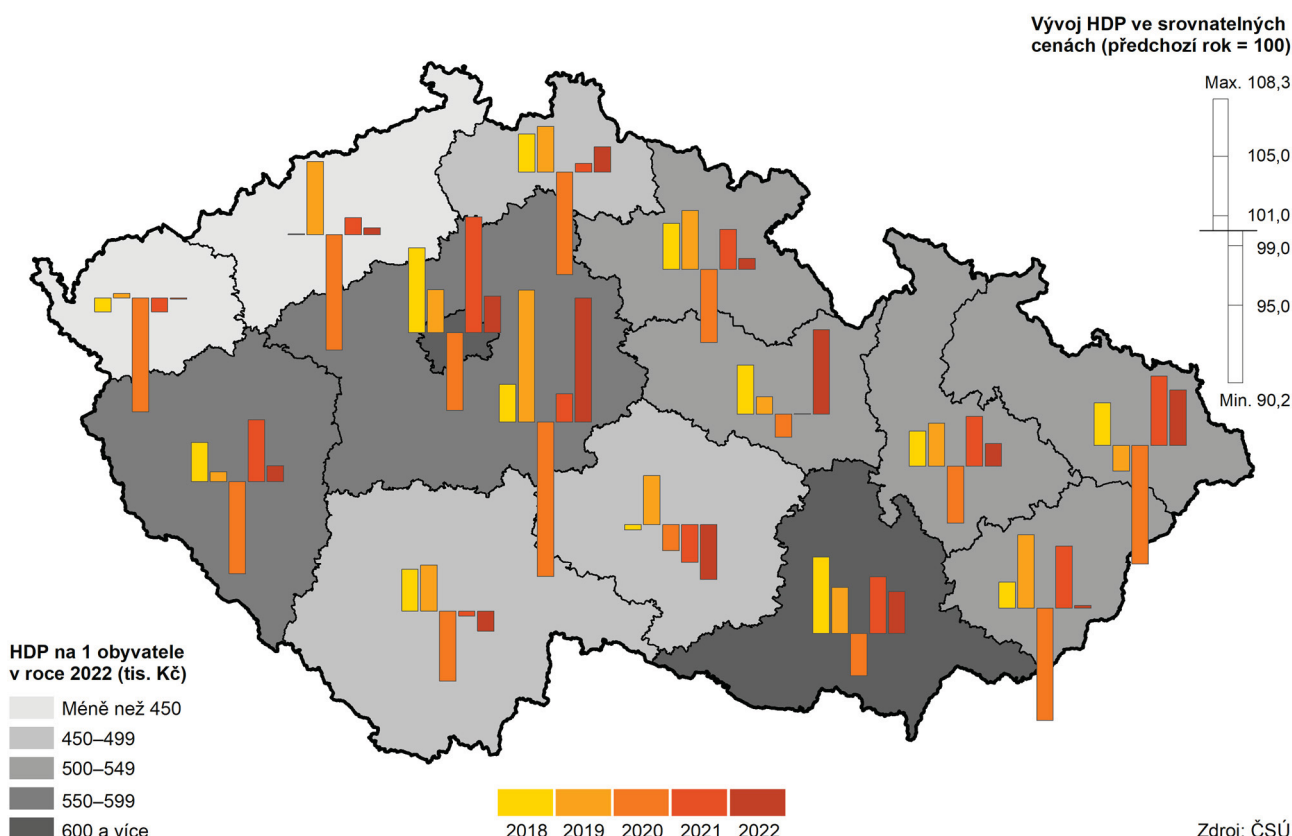
3. Ekonomický vývoj

Makroekonomický rámec

Podíl objemu HDP kraje na celé ČR meziročně vzrostl.

Rok 2022 přinesl další oživení ekonomiky spojené s růstem objemu hrubého domácího produktu (HDP) téměř ve všech krajích; v Pardubickém kraji přitom meziročně vzrostl (ve srovnatelných cenách) o 5,3 % (šlo o druhý nejvyšší nárůst mezi krají). Objem HDP v roce 2022 (data roku 2023 budou k dispozici v lednu 2025) v kraji činil 268,3 mld. Kč, což představuje 4,0 % republikové hodnoty, tj. o 0,1 procentního bodu více než v předchozím roce. Dlouhodobě se podíl HDP kraje na celostátním úhrnu (přes meziroční výkyvy) zvolna snižoval – v období vzniku kraje v roce 2000 činil 4,2 % (v roce 1995 byl přitom ještě 4,4 %), po roce 2005 nepřesáhl hodnotu 4,1 %.

Regionální hrubý domácí produkt v krajích v letech 2018 až 2022



HDP na obyvatele v kraji je na sedmé příčce mezikrajského žebříčku.

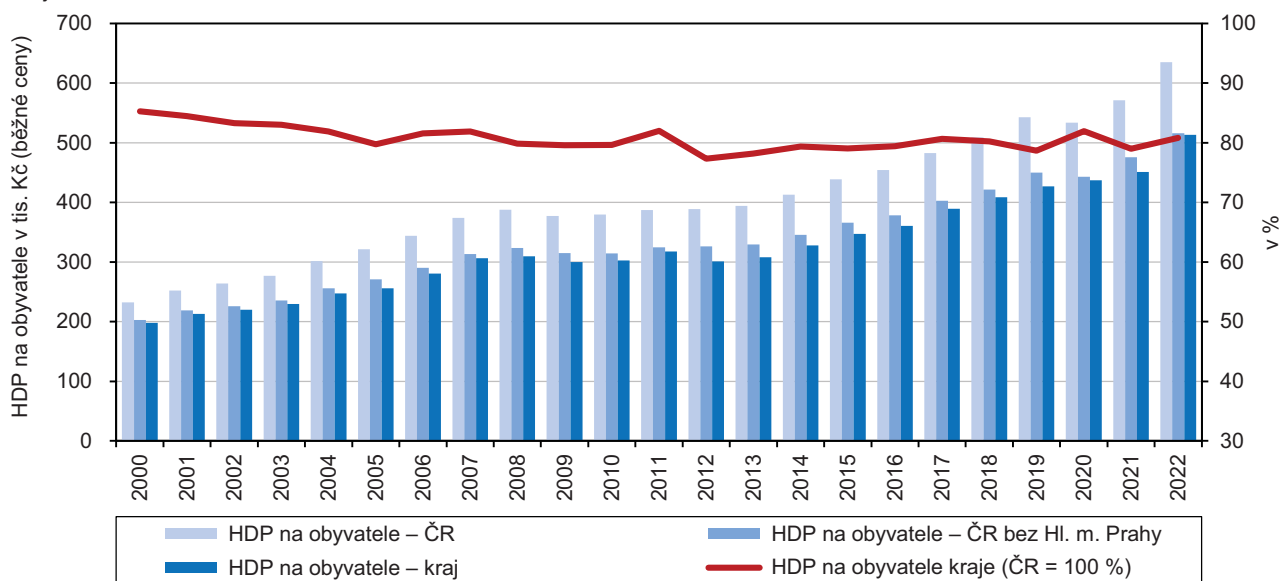
Hodnotou 513,2 tis. Kč HDP na obyvatele kraj v roce 2022 obsadil sedmou nejvyšší pozici v mezikrajském srovnání, což bylo jeho nejvyšší umístění v období od roku 2005. Zaostávání kraje za republikovou hodnotou HDP na obyvatele se dlouhodobě prohlubovalo do roku 2012 (na 77,3 % průměru ČR), následovalo období s tendencí mírného zlepšení završené zřetelnými meziročními výkyvy po roce 2018. HDP na obyvatele v kraji v roce 2022 představoval 80,8 % republikové hodnoty (o 1,9 p. b. více než v roce předchozím), což byla druhá nejvyšší hodnota za posledních deset let. Podíl 99,5 % krajského HDP na obyvatele ve vztahu k republikovému průměru bez Hl. města Prahy byl v roce 2022 dlouhodobě nejvyšší.

HDP na obyvatele v PPS (Standardu kupní síly) dosáhl v roce 2022 v kraji 73,1 % průměru EU (27 států), tj. o 3,4 p. b. méně než v roce 2020, kdy bylo zaznamenáno dlouhodobé maximum. Průměr EU převyšuje z jednotlivých krajů dlouhodobě pouze Hlavní město Praha (v roce 2022 o 107,0 %).



Graf 3.1 Hrubý domácí produkt na obyvatele v Pardubickém kraji a ČR

Zdroj: ČSÚ



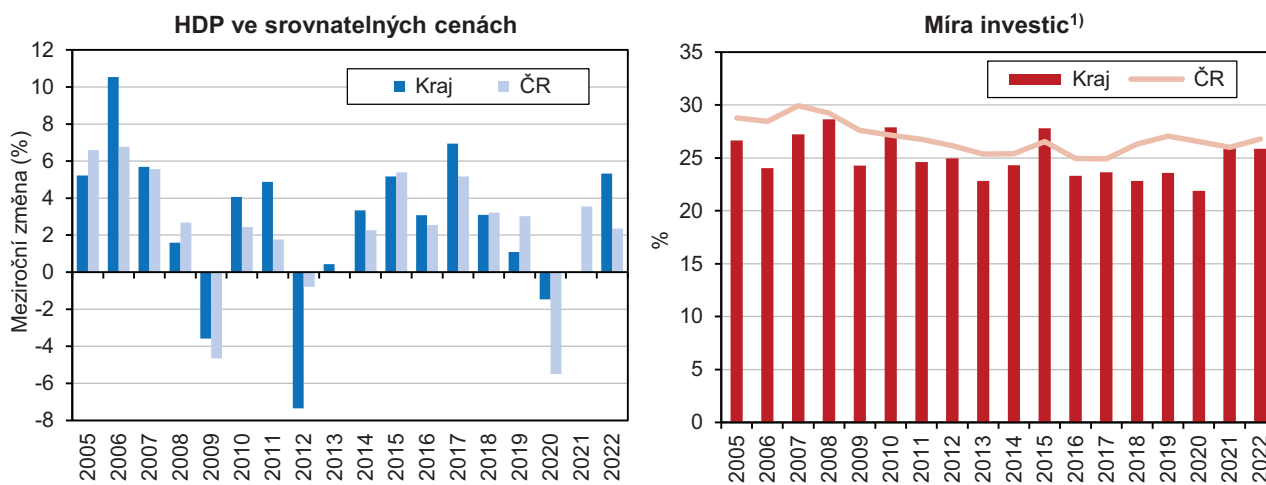
Tvorba hrubého fixního kapitálu na obyvatele je v kraji šestá nejvyšší v mezikrajském srovnání; míra investic meziročně mírně klesla.

Tvorba hrubého fixního kapitálu (THFK = ukazatel charakterizující investiční aktivitu v regionu) dosáhla v roce 2022 v kraji hodnoty 69,4 mld. Kč v běžných cenách (o 7,8 mld. více než v roce předchozím). Na celorepublikové THFK se kraj podílel 3,8 %, což představuje 9. nejvyšší hodnotu v mezikrajském srovnání. Z odvětvového pohledu bylo v roce 2022 v kraji nejvíce investováno do průmyslu (28,0 % objemu THFK), obchodu, dopravy, ubytování a pohostinství (23,4 %) a činností v oblasti nemovitostí (22,4 %). Ve srovnání s republikovou strukturou THFK zjišťujeme v kraji v roce 2022 nadprůměrné zastoupení zejména sekce obchod, doprava, ubytování a pohostinství. THFK po přepočtu na obyvatele činil v roce 2022 v kraji 132,7 tis. Kč a jednalo se o šestou nejvyšší hodnotu mezi kraji.

Míra investic (podíl THFK na HDP) měla v dlouhodobém pohledu spíše klesající tendenci. V roce 2022 se v kraji meziročně snížila o 0,2 procentního bodu na 25,9 % (k poklesu došlo též v krajích Ústeckém, Praze a Libereckém). Za posledních sedm let šlo však o druhou nejvyšší hodnotu.

Graf 3.2 Hrubý domácí produkt a míra investic v Pardubickém kraji a ČR

Zdroj: ČSÚ



¹) podíl tvorby hrubého fixního kapitálu na hrubém domácím produktu

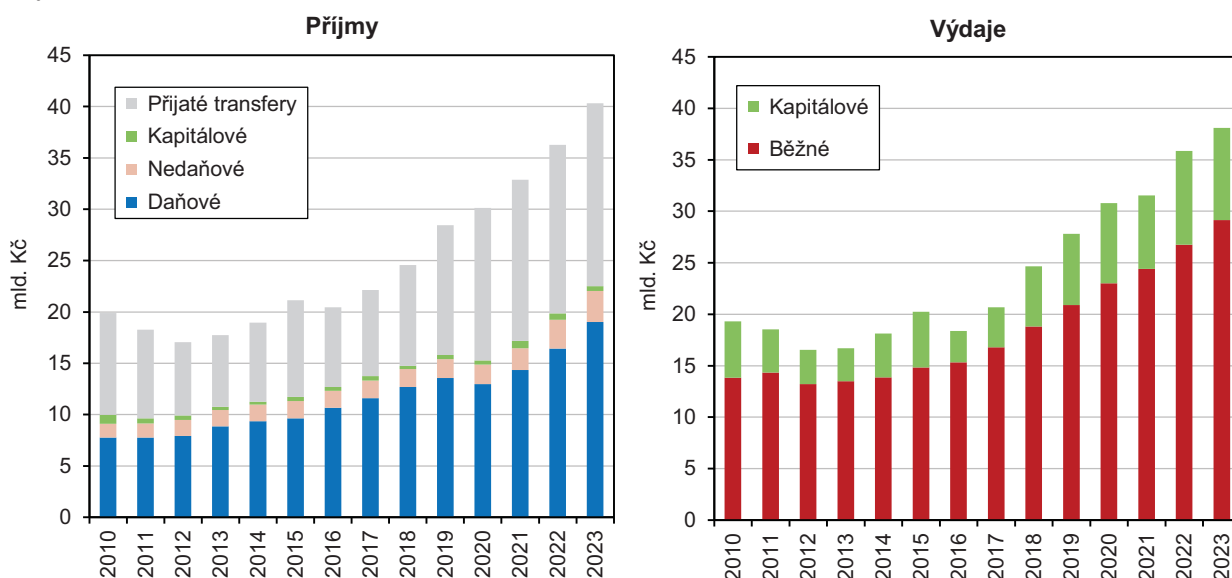
Místní rozpočty

Tempo růstu příjmů místních rozpočtů v kraji roste.

Celkové příjmy kraje, obcí a dobrovolných svazků obcí dosáhly v Pardubickém kraji v roce 2023 částky 40,3 mld. Kč (po konsolidaci). Meziročně vzrostly příjmy v kraji o 11,2 % (při celorepublikovém růstu o 13,2 %), tedy větší měrou než v roce 2022 (+10,4 %) i 2021 (+9,1 %). Objem daňových příjmů se v roce 2023 zvýšil ve všech krajích, v Pardubickém o 15,8 %, což bylo čtvrté nejvyšší procentuální navýšení v mezikrajském srovnání. Daňové příjmy tak v roce 2023 tvořily 47,2 % všech příjmů místních rozpočtů v kraji a byly tak nejobemnější složkou celkový příjmů. Se 44,2 % následovaly transfery, jejichž objem meziročně vzrostl o 8,6 %. Nedaňové příjmy tvořily 7,4 % všech příjmů místních rozpočtů v kraji v roce 2023 a oproti předchozímu roku se jejich objem zvýšil o 6,8 %. Kapitálové příjmy zaznamenaly (stejně jako v roce 2022) meziroční pokles, a to o 22,0 % a jejich podíl na všech příjmech klesl na 1,2 %.

Graf 3.3 Příjmy a výdaje místních rozpočtů v Pardubickém kraji (po konsolidaci)

Zdroj: Ministerstvo financí



Výdaje místních rozpočtů rostly v kraji v roce 2023 pomaleji než příjmy.

Výdaje místních rozpočtů vzrostly v kraji v roce 2023 meziročně o 6,3 % (při celorepublikovém růstu o 8,3 %) a dosáhly 38,1 mld. Kč. Přibližně 76 % celkových výdajů v kraji tvoří běžné výdaje (hodnota pod průměrem ČR); největší část z nich připadá na transfery příspěvkovým organizacím. Zatímco běžné výdaje vzrostly v kraji v roce 2023 meziročně o 8,9 %, kapitálové výdaje, jejichž rozhodující složku tvoří investiční nákupy, byly oproti předchozímu roku nižší o 1,4 %. Z hlediska odvětvového členění připadal v kraji v roce 2022 (poslední dostupný údaj) největší podíl běžných výdajů na vzdělávání (43,0 %), všeobecnou veřejnou správu (17,2 %) a dopravu (11,8 %). Mezi kapitálovými výdaji měla největší zastoupení doprava (32,2 %), bydlení a komunální služby (14,4 %) a kultura, tělovýchova a zájmová činnost (13,0 %).

Příjmy místních rozpočtů byly v kraji v roce 2023 vyšší oproti výdajům o 2,2 mld. Kč.

Po období let 2012 až 2017, kdy příjmy místních rozpočtů v kraji v úhrnu převažovaly nad výdaji o půl až dvě miliardy Kč, se v roce 2018 saldo téměř vyrovnalo; v roce 2019 pak bylo zaznamenáno kladné saldo ve výši 632 mil. Kč, přičemž o rok později se pandemie odrazila v záporném saldu 671 mil. Kč. Díky rychlejšímu nárůstu příjmů než výdajů v roce 2021 činilo kladné saldo v kraji 1 308 mil. Kč, v roce 2022 pak příjmy nad výdaji převažovaly o 407 mil. Kč. Rok 2023 přinesl na krajské i celorepublikové úrovni dlouhodobě nejvyšší kladné saldo příjmů a výdajů veřejného rozpočtu – v kraji ve výši 2,2 mld. Kč. Vyšší příjmy než výdaje místních rozpočtů přitom zaznamenaly všechny kraje.

Věda, IT

Výzkumem a vývojem se v kraji v roce 2022 zabývalo 177 pracovišť, přičemž oproti celé ČR byla v kraji nadprůměrně zastoupena pracoviště, která se zabývala oblastí technických věd a zemědělských věd.

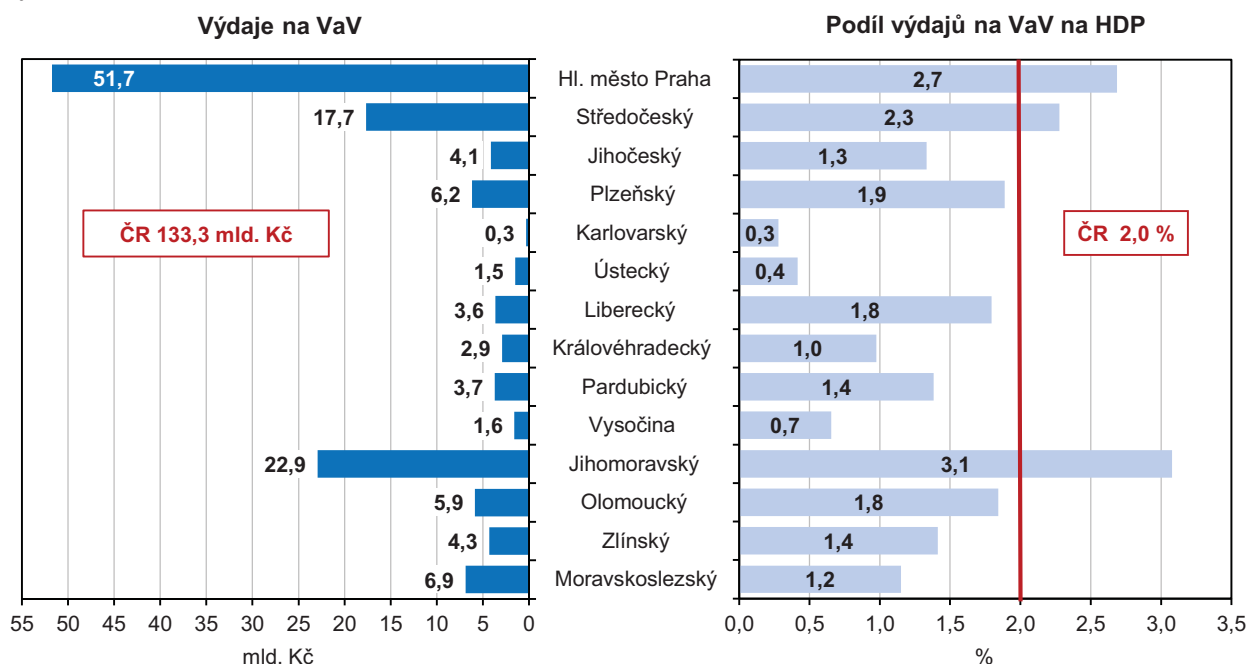
Počet pracovišť, která se zabývají výzkumem a vývojem (VaV) i přes menší meziroční výkyvy stále roste. V roce 2022 fungovalo na území České republiky 3 457 těchto pracovišť, z toho 5,1 % jich působilo v Pardubickém kraji. Ve srovnání s rokem 2021 se počet pracovišť zabývajících se výzkumem a vývojem zvýšil, celostátně z 3 366 pracovišť na 3 457, v kraji pak ze 160 pracovišť na 177. Většina z pracovišť VaV v kraji působila v roce 2022 v podnikatelském sektoru (166 ze 177). Na vysokoškolský sektor připadalo osm pracovišť a na vládní sektor tři pracoviště. Zastoupení pracovišť podnikatelského sektoru v kraji (93,8 %) převyšovalo republikový průměr (84,3 %) a bylo po Kraji Vysočina (95,0 %) druhé nejvyšší v mezikrajském srovnání. Z hlediska klasifikace pracovišť podle vědních oblastí měl kraj nadprůměrné zastoupení pracovišť v oblasti technických věd (71,2 %, tj. o 10,7 procentního bodu více než v ČR) a zemědělských věd (9,0 %, tj. o 3,3 procentního bodu více než v ČR).

Počet pracovníků ve výzkumu a vývoji se v kraji v posledních letech příliš neměnil, v roce 2022 se v kraji zabývalo těmito činnostmi 2 665 osob.

Výzkumem a vývojem se v Pardubickém kraji v roce 2022 zabývalo 2 665 osob (přepočteno na plnou roční pracovní dobu věnovanou činnostem ve výzkumu a vývoji), tj. 3,1 % z celorepublikového počtu pracovníků ve výzkumu a vývoji. V posledních letech se v kraji počet pracovníků ve výzkumu a vývoji příliš neměnil. V roce 2020 se výzkumem a vývojem v kraji zabývalo 2 677 osob, o rok později 2 676 osob. V komparaci se stavem z roku 2013 pak vzrostl počet těchto pracovníků v Pardubickém kraji o 4,0 %, což znamenalo nejnižší nárůst mezi všemi 14 kraji (při průměrném celostátním růstu o 39,0 %). Přibližně čtvrtinu ze všech pracovníků ve výzkumu a vývoji tvořily v roce 2022 ženy, ty byly v kraji zastoupeny 23,8 % a celostátně 28,7 %.

Graf 3.4 Výdaje na výzkum a vývoj v krajích v roce 2022

Zdroj: ČSÚ



Výdaje na výzkum a vývoj v roce 2022 dosáhly v kraji částky 3,7 miliardy Kč a byly nejvyšší v dostupné časové řadě od roku 2005.

Na výzkum a vývoj bylo v Pardubickém kraji v roce 2022 vynaloženo 3,7 miliardy Kč, tj. o 3,4 % více než v roce 2021. Celorepublikové výdaje na výzkum a vývoj dosáhly v roce 2022 částky 133,3 miliardy Kč a byly stejně jako v případě krajských výdajů nejvyšší v dostupné časové řadě od roku 2005. Krajské výdaje se na celostátních výdajích podílely pouze 2,8 %. Hlavním centrem českého výzkumu a vývoje zůstává nadále Praha, ve které bylo v roce 2022 realizováno 38,8 % ze všech výdajů na výzkum a vývoj v ČR (konkrétně šlo o částku 51,7 mld. Kč). S velkým odstupem

za ní následoval Jihomoravský kraj a Středočeský kraj (17,2 %, respektive 13,2 %). Pardubickému kraji patřila v tomto žebříčku stejně jako v předchozím roce devátá pozice. Při přepočtu na regionální hrubý domácí produkt dosáhl nejvyšší hodnoty Jihomoravský kraj (3,1 %), následovala Praha (2,7 %) a Středočeský kraj (2,3 %). V Pardubickém kraji tvořily celkové výdaje na výzkum a vývoj 1,4 % regionálního hrubého domácího produktu vytvořeného v kraji.

Graf 3.5 Pracoviště VaV podle vědních oblastí v Pardubickém kraji a ČR v roce 2022

Zdroj: ČSÚ



V oblasti ICT působilo v Pardubickém kraji v roce 2021 celkem 8,9 tisíc odborníků, z toho přibližně dvě pětiny tvořili ICT specialisté.

V oblasti ICT bylo v Pardubickém kraji v roce 2021 (pro zvýšení spolehlivosti dat z výběrového šetření počítáno jako tříletý průměr z let 2020, 2021 a 2022) zaměstnáno 8,9 tisíc odborníků (fyzických osob), z toho 42,8 % tvořili ICT specialisté (včetně manažerů a inženýrů), zbývající část pak ICT technici (57,2 %). Také ve většině ostatních krajů tvořili ICT specialisté menšinu (většinové zastoupení měli pouze v pěti krajích). Zatímco největší převahu ICT specialistů evidujeme v Hlavním městě Praze, kde byli na všech zaměstnancích v oblasti ICT zastoupeni 68,6 %, největší převahu ICT techniků (vč. mechaniků a opravářů v ICT) registrujeme v Karlovarském kraji (74,0 %).

Vybavenost počítačem chyběla v roce 2022 přibližně jedné pětině domácností v kraji, přičemž podle typu domácnosti šlo zejména o domácnosti seniorů.

Podíl domácností vybavených počítačem se v posledních letech stále mírně zvyšuje, celorepublikový průměr je od roku 2015 vyšší než v Pardubickém kraji. V roce 2022 mělo počítač 78,4 % domácností v Pardubickém kraji (tj. tříletý průměr z let 2021, 2022 a 2023), což znamenalo pátou nejnižší hodnotu v mezikrajském žebříčku (při celostátním průměru 80,7 %). Zatímco nejvyšší podíl domácností vybavených počítačem má dlouhodobě Praha (87,5 % v roce 2022), nejnižší podíl náležel v posledních deseti letech každoročně Ústeckému kraji (72,0 % v roce 2022). Vybavenost počítačem dlouhodobě chybí zejména domácnostem seniorů (tj. domácnostem osob ve věku 65 let a více). V roce 2022 mělo v kraji počítač pouze 41,7 % domácností seniorů, což znamenalo hodnotu uprostřed mezikrajského žebříčku a zároveň hodnotu pod celostátním průměrem (45,6 %).

Připojení k internetu vlastnily v roce 2022 více než čtyři pětiny domácností v kraji.

Rychlejším tempem než podíl domácností vybavených počítačem se v posledních letech zvyšuje podíl domácností s připojením na internet. V roce 2022 dosáhl tento podíl v celorepublikovém průměru 85,3 %, přičemž nejvyšší byl v Praze (88,8 %) a nejnižší v Olomouckém kraji (80,5 %). V Pardubickém kraji je tento podíl v posledních osmi letech pod celostátním průměrem, v roce 2022 mělo připojení k internetu 82,5 % domácností v kraji, což znamenalo stejně jako v předchozích dvou letech třetí nejnižší hodnotu v mezikrajském žebříčku.

Podíl osob využívajících internet se každoročně mírně zvyšuje.

Z obyvatelstva České republiky ve věku 16 a více let využívalo internet v roce 2022 celkem 84,4 % obyvatel této věkové kategorie. Tato hodnota se každoročně mírně zvyšuje. Poslední meziroční nárůst na území ČR činil 1,5 procentního bodu, v Pardubickém kraji potom 1,2 procentního bodu. V roce 2022 tak patřilo mezi uživatele internetu v Pardubickém kraji 82,7 % osob starších 16 let, což znamenalo



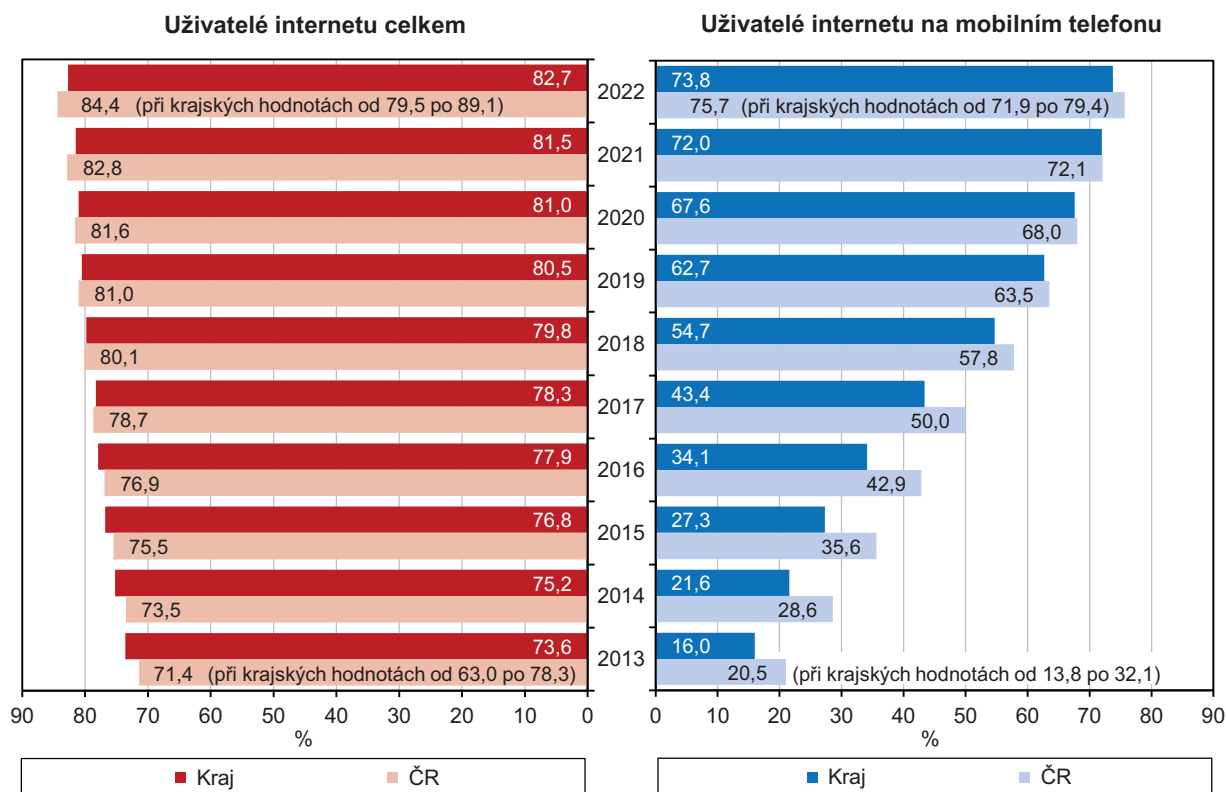
čtvrtou nejnižší hodnotu v mezikrajském srovnání (při minimu 79,5 % v Libereckém kraji a maximu 89,1 % v Hlavním městě Praze). V posledních letech přibývá uživatelů internetu zejména mezi důchodci (vč. invalidních). V kraji se meziročně zvýšil podíl důchodců, kteří používají internet, téměř o čtyři procentní body (na 48,4 %), celostátně pak o 1,2 procentního bodu (na 49,3 %).

Podíl uživatelů internetu na mobilním telefonu po značném nárůstu v předchozích letech nadále roste.

Po značném nárůstu v předchozích letech nadále roste podíl osob, které používají internet na mobilním telefonu. Ve srovnání s rokem 2021 se podíl osob využívajících internet na mobilním telefonu v ČR zvýšil o 3,6 procentního bodu na 75,7 % v roce 2022. V Pardubickém kraji došlo v tomto období k nárůstu o 1,8 p. b. na 73,8 %. V mezikrajském žebříčku stačila hodnota 73,8 % na pátou nejnižší pozici, přičemž nejnižší hodnota v roce 2022 náležela Libereckému kraji (71,9 %) a nejvyšší hodnota Praze (79,4 %).

Graf 3.6 Uživatelé internetu ve věku 16 a více let v Pardubickém kraji a ČR¹⁾

Zdroj: ČSÚ – Výběrové šetření o využívání informačních a komunikačních technologií



¹⁾ podíl z počtu obyvatel kraje ve věku 16 a více let; počítáno jako tříleté klouzavé průměry

Mezi uživatele internetového bankovníctví patřily v kraji více než dvě třetiny osob ve věku 16 a více let.

V roce 2022 využívalo internetové bankovníctví v České republice 70,3 % osob starších 16 let, tj. o 3,1 procentního bodu více, než v předchozím roce (při krajském růstu o 0,5 procentního bodu). Mezi uživatele internetového bankovníctví v Pardubickém kraji patřilo 69,3 % osob ve věku 16 a více let, což znamenalo sedmý nejvyšší podíl mezi kraji. Zatímco nejvyšší podíl evidujeme v Hlavním městě Praze (76,9 %), nejnižší náležel Ústeckému kraji (66,2 %).

Tři pětiny obyvatel kraje ve věku 16 a více let patřily mezi uživatele sociálních sítí.

Zatímco v roce 2014 měl Pardubický kraj nejnižší podíl uživatelů sociálních sítí mezi všemi 14 kraji ČR (připomínáme, že se jedná o tříletý průměr z let 2013, 2014 a 2015), v posledních letech měl kraj již poměrně vysoký podíl uživatelů sociálních sítí. V roce 2022 patřilo mezi uživatele sociálních sítí 60,0 % obyvatel Pardubického kraje ve věku 16 a více let, což znamenalo pátý nejvyšší podíl v mezikrajském srovnání a zároveň hodnotu, která o 1,2 procentního bodu převyšovala celostátní průměr. Nejvyšší hodnotou v mezikrajském žebříčku se prezentoval Moravskoslezský kraj (63,9 %), nejnižší hodnotou pak Královéhradecký kraj (51,6 %).

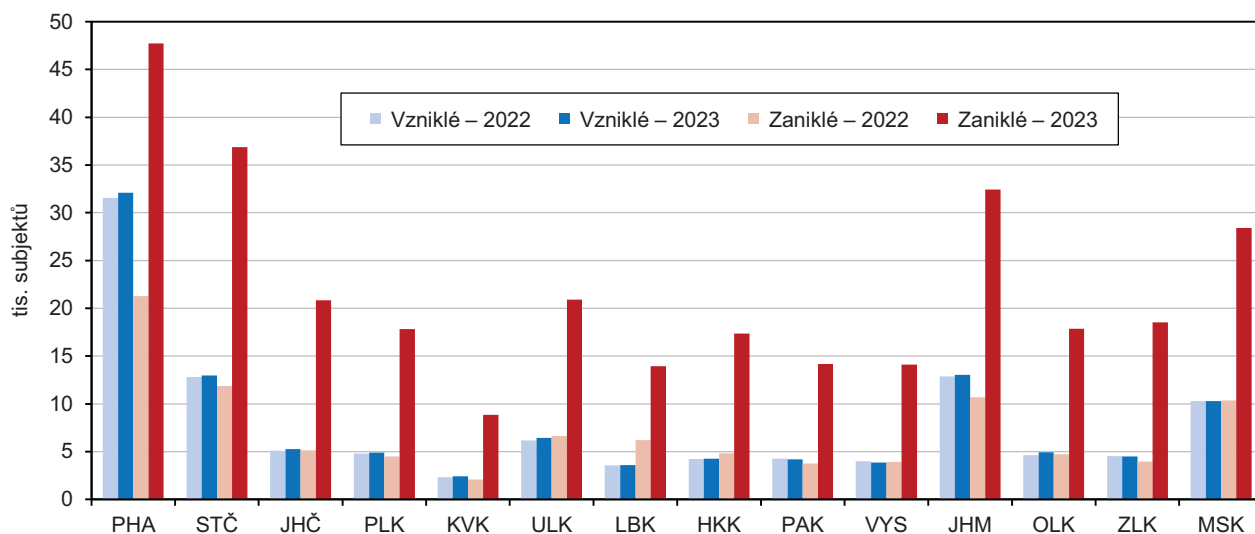
Ekonomické subjekty

Výrazný úbytek počtu ekonomických subjektů v roce 2023 ve vazbě na zřizované datové schránky se projevil zejména v kategorii živnostníků.

Ke konci roku 2023 bylo v registru ekonomických subjektů (RES) zaevidováno 115 106 subjektů se sídlem v Pardubickém kraji, tedy ve srovnání s koncem roku 2022 o 10 140 (tj. o 8,1 %) méně. Úbytek počtu subjektů (zejména v kategorii živnostníků – o 12 066) do značné míry souvisí s rušením živností ve vazbě na zřizované datové schránky. V kategorii právnických osob naopak zaznamenáváme dlouhodobě rostoucí počet subjektů (v roce 2023 se navýšil o 453, a to zejména díky společnostem s ručením omezeným). Celorepublikově se počet subjektů meziročně snížil o 6,6 %, nejmenší měrou v Praze (o 2,2 %), relativně nejvíce pak ve Zlínském kraji (o 9,8 %).

Graf 3.7 Vzniklé a zaniklé ekonomické subjekty v krajích

Zdroj: ČSÚ

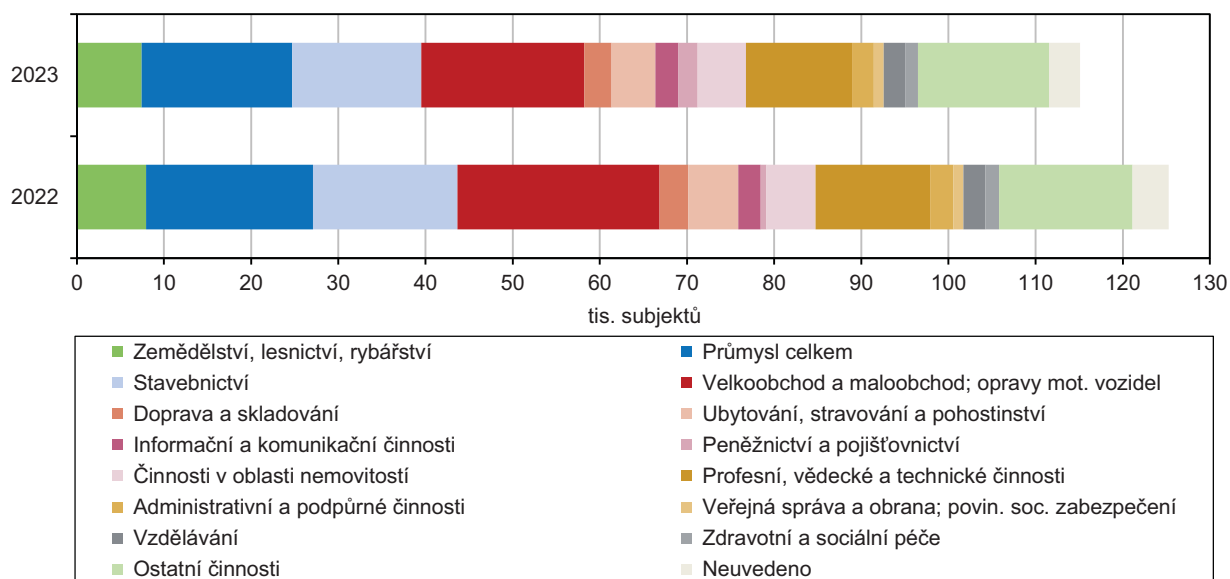


Největší měrou ubylo subjektů zabývajících se obchodem.

Z hlediska ekonomického zaměření klesl oproti konci roku 2022 největší měrou počet subjektů v odvětví velkoobchodu, maloobchodu a oprav motorových vozidel (o 19,2 %) a v kategorii ubytování, stravování a pohostinství (o 12,6 %). Zřetelný úbytek počtu subjektů nastal také v průmyslu (o 10,0 %) a stavebnictví (o 10,6 %).

Graf 3.8 Ekonomické subjekty se sídlem v Pardubickém kraji podle převažující ekonomické činnosti (k 31. 12.)

Zdroj: ČSÚ



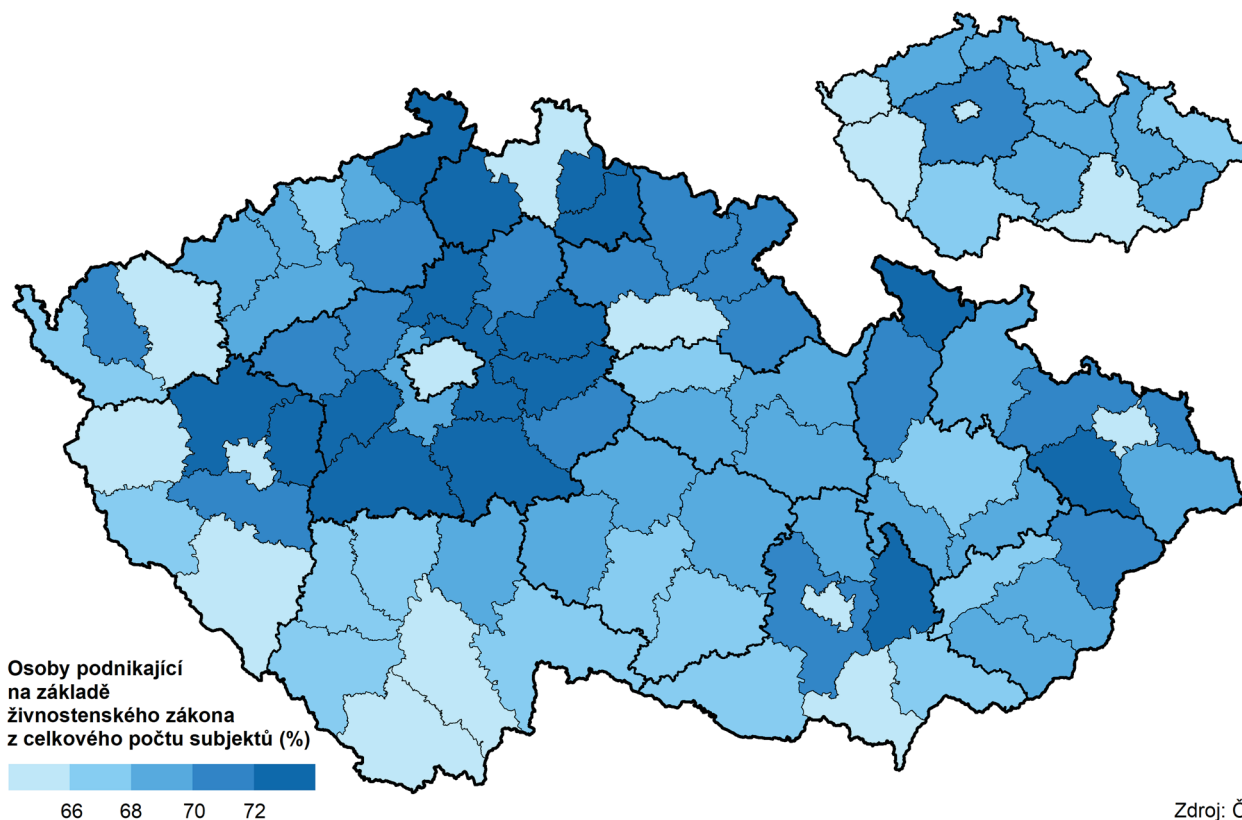
Největší meziroční pokles se týkal subjektů s neuvedeným počtem zaměstnanců.

Největší početní úbytek subjektů se týkal těch, u kterých nebyl evidován počet zaměstnanců (o 11 047, tj. o 16,3 %). Snížil se také počet mikropodniků, tedy subjektů s 1 až 9 zaměstnanci (o 200, tj. o 2,3 %) a velkých podniků s 250 a více zaměstnanci (o 3, tedy o 3,2 %). Přírůstek oproti konci roku 2022 byl naopak zaznamenán v případě subjektů bez zaměstnanců, malých a středních podniků.

Počet ekonomických subjektů se zjištěnou aktivitou meziročně vzrostl.

Podíl 69,6 tis. subjektů se zjištěnou ekonomickou aktivitou (vykazují aktivitu podle informací ze statistických zjišťování nebo z administrativních zdrojů) na celkovém počtu subjektů v RES v kraji činí 60,5 %, což je pátá nejvyšší hodnota v mezikrajském srovnání. Oproti konci roku 2022 se počet subjektů se zjištěnou aktivitou v kraji zvýšil o 1 584, tj. o 2,3 % (přírůstek se týkal všech krajů, nejvyšší byl v Hlavním městě Praze (+3,3 %) a Středočeském kraji (+3,1 %), nejnižší v Kraji Vysočina (+1,0 %)). Z hlediska právní formy byl meziroční přírůstek počtu subjektů se zjištěnou aktivitou v kraji zaznamenán v kategorii fyzických (o 1,8 %) i právnických osob (o 4,0 %).

Podíl živnostníků v okresech a krajích k 31. 12. 2023 (ekonomické subjekty se sídlem na daném území)



Zdroj: ČSÚ

Živnostníků ubylo nejvíce v okrese Ústí nad Orlicí.

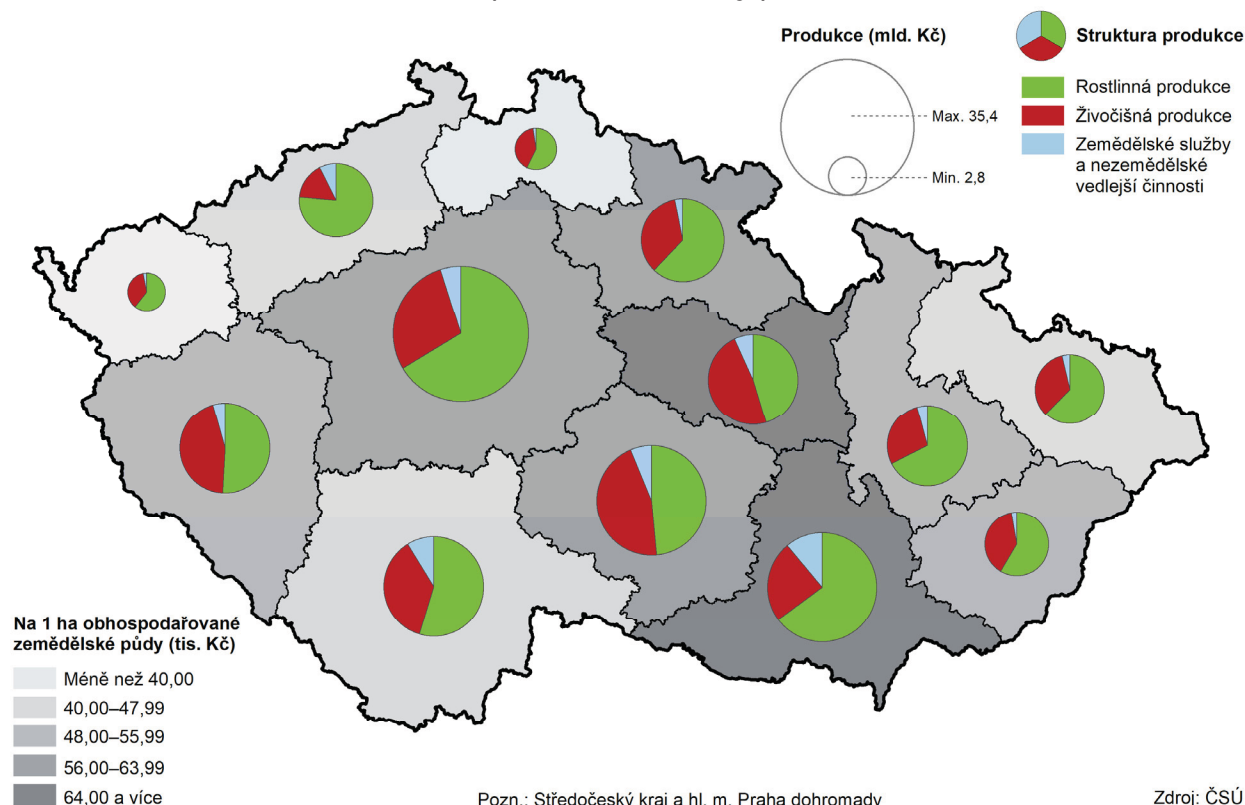
Nejvyšší počet ekonomických subjektů v rámci kraje dlouhodobě sídlí v okrese Pardubice (37,2 % krajského úhrnu ke konci roku 2023 zároveň představuje nejvyšší podíl za posledních deset let). Oproti konci roku 2022 se na Pardubicku snížil počet ekonomických subjektů o 3 123 – v absolutní hodnotě nejvíce mezi okresy kraje, v relativním vyjádření se však jednalo o nejnižší meziroční pokles (o 6,8 %). Největší procentuální pokles celkového počtu ekonomických subjektů (o 9,7 %) přitom nastal v okrese Ústí nad Orlicí. V kategorii živnostníků došlo na Orlickoústecku k poklesu o 14,9 % (rovněž nejvíce mezi okresy v kraji) při celokrajském poklesu o 13,3 %. Živnostníci se na všech subjektech v kraji ke konci roku 2023 podíleli největší měrou v okrese Svitavy (téměř 70 %), nejméně (dvěma třetinami) na Pardubicku.

Zemědělství

Objem zemědělské produkce každoročně roste. Produkce zemědělského odvětví byla v roce 2022 nejvyšší v historii kraje.

Objem zemědělské produkce (vyjádřený v běžných cenách) v Pardubickém kraji rostl po celé sledované období. Na základě předběžných výsledků v roce 2022 vzrostl meziročně o 16,9 % na 15,6 mld. Kč a byl šestý nejvyšší v mezikrajském srovnání. Proti roku 2018 se zvýšil o 34,2 %. V přepočtu na 1 hektar obhospodařované zemědělské půdy činil objem zemědělské produkce v roce 2022 v kraji 67,6 tis. Kč a mezi kraji se jednalo o nejvyšší hodnotu. Nejvyšší objem v celkové hodnotě představuje živočišná produkce, která v kraji dosáhla 7,5 mld. Kč a meziročně vzrostla o 21,3 %. Menší nárůst proti předchozímu roku (o 12,7 %) zaznamenala rostlinná produkce o objemu 7,1 mld. Kč.

Produkce zemědělského odvětví v krajích v roce 2022 (semidefinitivní údaje)



Živočišná výroba tvoří nejvyšší podíl na produkci zemědělského odvětví kraje od roku 2013.

V produkci zemědělského odvětví Pardubického kraje od roku 2013 převažuje živočišná výroba. V roce 2022 podle semidefinitivních výsledků tvořila produkci zemědělského odvětví kraje ze 47,8 % živočišná výroba, ze 45,3 % rostlinná výroba a z 6,9 % produkce zemědělských služeb a nezemědělských vedlejších činností.

Ve všech krajích Česka převažovala rostlinná výroba s výjimkou krajů Pardubického a Vysočina.

Ve všech krajích Česka převažovala v roce 2013 rostlinná produkce nad živočišnou. Výjimkou byl jen Pardubický kraj, ve kterém získala převahu živočišná výroba díky chovu drůbeže a produkci vajec. V letech 2017 až 2019 se k Pardubickému kraji připojily s mírnou převahou živočišné výroby nad rostlinnou výrobou ještě Plzeňský kraj a Kraj Vysočina. V roce 2022 tvořila nejvyšší díl produkce zemědělského odvětví živočišná výroba v krajích Pardubickém (47,8 %) a Vysočina (45,1 %).

Produkce zemědělského odvětví v přepočtu na hektar je v kraji dlouhodobě nejvyšší.

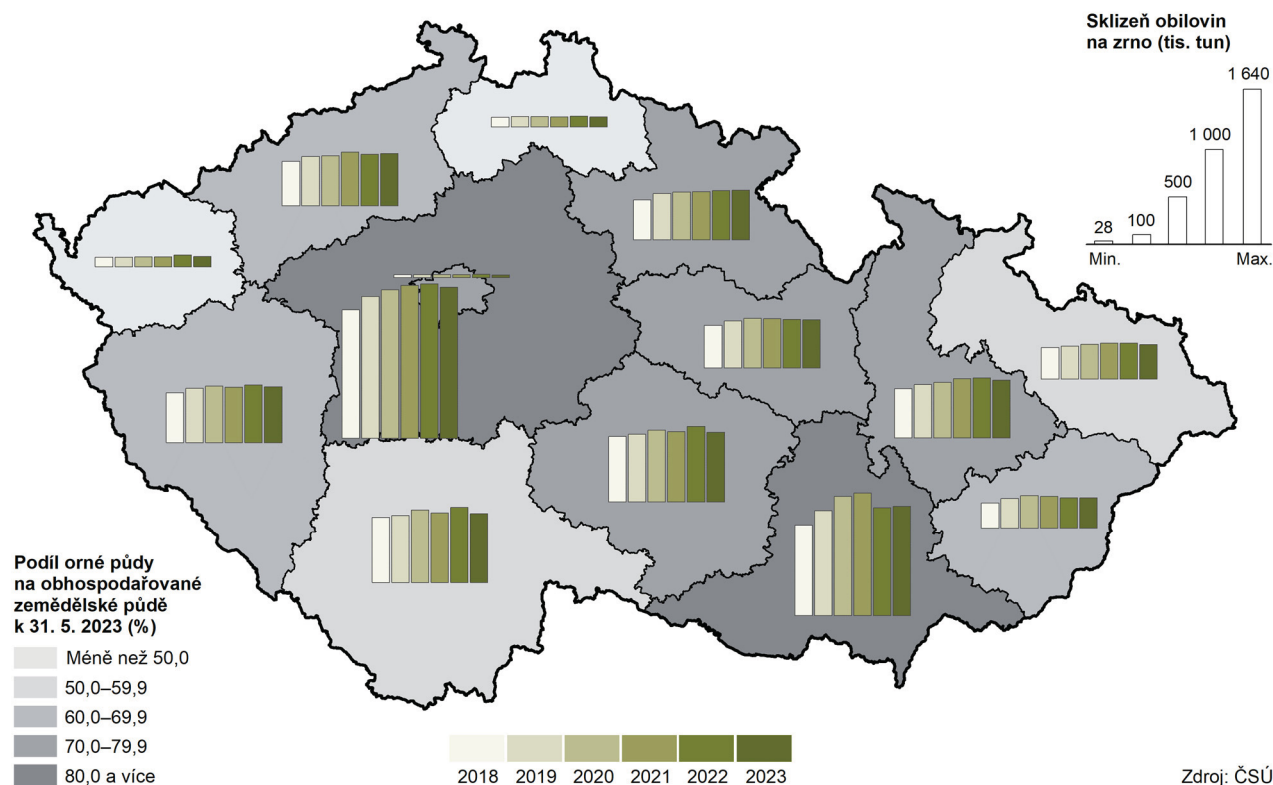
V přepočtu produkce zemědělského odvětví na 1 hektar obhospodařované půdy se již od roku 2012 na nejvyšší pozici v mezikrajském srovnání umísťuje díky rozvinutému drůbežářství Pardubický kraj, s výjimkou roku 2021, ve kterém se nejvýše umístil kraj Jihomoravský. V roce 2022 první pozici obsadil kraj Pardubický (67,6 tis. Kč/ha v b. c. v roce 2022), za kterým následovaly kraje Jihomoravský (64,6 tis. Kč) a Kraj Vysočina (63,6 tis. Kč).



Sklizeň obilovin byla nižší než v předchozím roce.

V roce 2023 bylo v kraji sklizeno 511,5 tis. tun obilovin, o 1,2 % méně než v roce 2022. Objem sklizně obilovin byl čtvrtý nejnižší od roku 2013. Na republikové sklizni se kraj v roce 2023 podílel 6,4 %. Hektarový výnos obilovin celkem se zvýšil na 6,01 t/ha, byl mírně pod republikovým průměrem (6,07 t/ha) a byl pátý nejvyšší v uplynulých deseti letech.

Sklizeň obilovin v krajích v letech 2018 až 2023



Osevní plocha pšenice se snížila, díky vyššímu hektarovému výnosu však sklizeň vzrostla.

Osevní plochy pšenice se v Pardubickém kraji v uplynulých deseti letech pohybovaly od nejvyšších hodnot v roce 2019 – 54,2 tis. hektarů – po nejmenší plochu v roce 2021, a to 50,5 tis. hektarů. Osevní plocha pšenice se v kraji v roce 2023 meziročně snížila o 1,2 % a byla pátá nejnižší od roku 2013. V roce 2023 bylo pšenicí v kraji oseto téměř 53 tis. hektarů, z toho 95 % tvořila pšenice setá ozimá. Díky vyššímu hektarovému výnosu meziročně vzrostla i sklizeň pšenice na 339,3 tis. tun, což byl zároveň čtvrtý nejvyšší objem od roku 2013.

Poklesly objemy sklizní ječmene, tritikale i kukuřice na zrna.

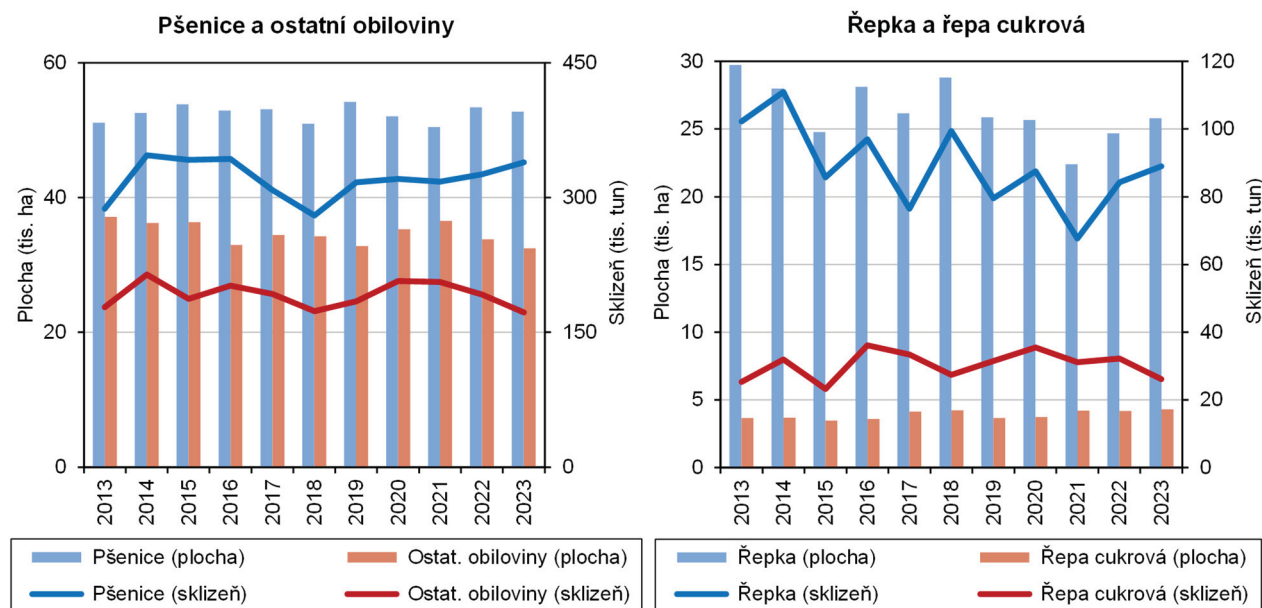
Meziročně se v kraji snížily osevní plochy ječmene (-2,6 %), poklesl hektarový výnos (-6,9 %) i celková sklizeň (-9,3 %). Pátý nejvyšší podíl na republikovém úhrnu sklizně tvořila v kraji pěstovaná plodina tritikale (19,8 tis. tun) a kukuřice na zrna (27,4 tis. tun), přestože i u těchto plodin byl zaznamenán meziroční pokles sklizně.

Rozšířily se plochy pro pěstování luskovin i řepky.

Rozšíření osevních ploch téměř o jednu třetinu proti předchozímu období jsme zaznamenali u luskovin a bílkovinných plodin na zrna, pokles hektarového výnosu však způsobil jen mírný nárůst sklizně (+3,8 %). Po loňské rekordní úrodě řepy cukrové její sklizeň v roce 2023 poklesla o 2,9 %, přesto byla za deset let druhá nejvyšší. Na větší rozloze byla v kraji pěstována řepka (o 4,5 %, celkem 25,8 ha v roce 2023) a spolu s vyšším hektarovým výnosem meziročně vzrostla i sklizeň řepky (na 89,0 tis. tun).

Graf 3.9 Sklizeň a sklizňové plochy vybraných plodin v Pardubickém kraji

Zdroj: ČSÚ

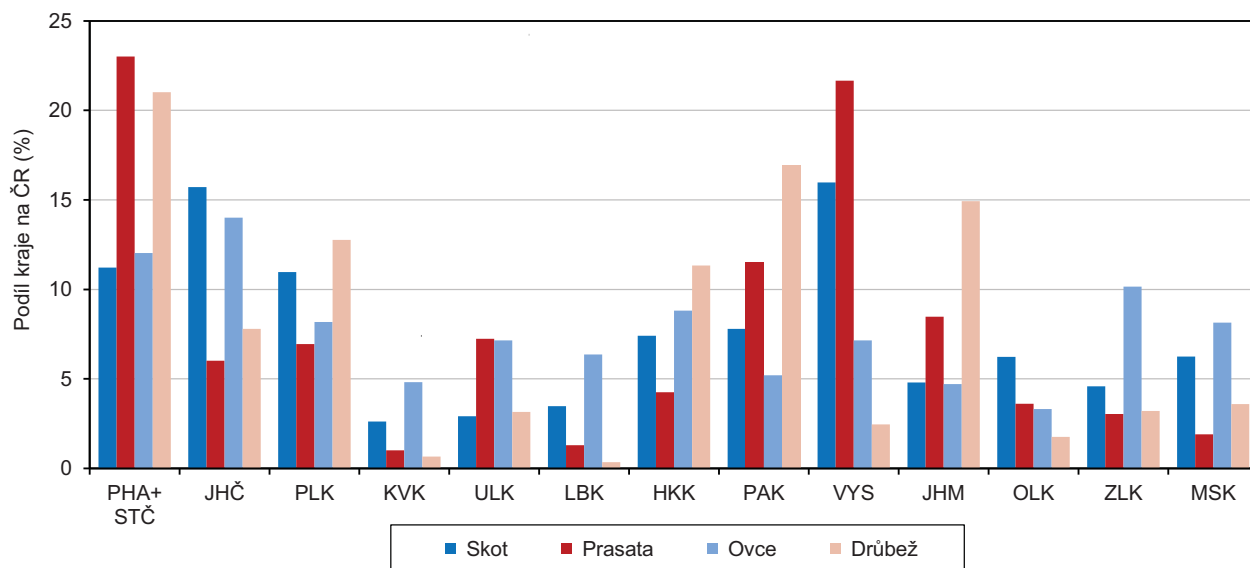


Stavy skotu v kraji se postupně snižují.

Stavy hospodářských zvířat v roce 2023 meziročně poklesly téměř u většiny chovaných druhů zvířat v Pardubickém kraji. Chovy skotu byly největší na začátku uplynulého desetiletého období s maximem 115,6 tis. kusů zvířat v roce 2015 a minimem 106,9 tis. kusů zvířat v roce 2023. Pokles v chovech skotu v kraji se projevil i v zastoupení na republikovém úhrnu, které v roce 2013 činilo 7,7 % a v roce 2023 již pouze 7,0 %.

Graf 3.10 Hospodářská zvířata v krajích k 31. 12. 2023

Zdroj: ČSÚ



Stavy prasat se po prudkém poklesu v roce 2022 mírně zvýšily.

Chovy prasat se v kraji od roku 2013 postupně rozšiřovaly s přechodným snížením v letech 2019 a 2022. Maximální stav byl dosažen v roce 2021, a to 167,7 tis. kusů zvířat a minimum na začátku sledovaného období – 138,8 tis. kusů zvířat. V roce 2023 bylo v kraji chováno 157,0 tis. kusů prasat, co bylo 9,4 % úhrnu Česka. Ještě vyšší podíl v celostátních chovech tvořily prasnice, a to 9,9 %, které zároveň tvořily stejně jako prasata čtvrté nejvyšší stavy v mezikrajském srovnání.



Chovy drůbeže byly třetí nejvyšší, stavy nosnic nejvyšší v mezikrajském srovnání.

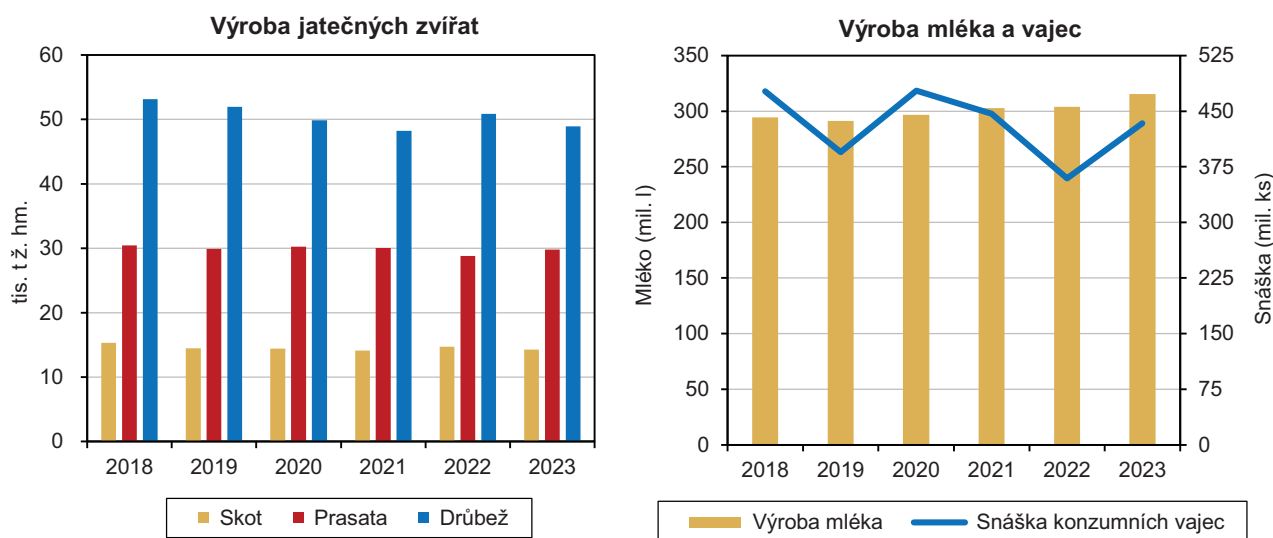
V chovech drůbeže od roku 2014 byl zaznamenán prudký nárůst s maximem v roce 2017 (4,877 mil. kusů zvířat), v letech následujících se stavy snižovaly s minimem v roce 2020 (3,659 mil. kusů zvířat). Druhé maximum bylo dosaženo v roce 2021 (4,605 mil. kusů zvířat), dále se stavy snižovaly na 3,718 mil. kusů drůbeže v roce 2023, kdy byly zároveň druhé nejvyšší v mezikrajském srovnání. Nejvyšší podíl krajských chovů drůbeže na republikovém úhrnu byl evidován v roce 2017 a tvořil 18,3 %, v roce 2023 to bylo 14,0 %. Již třetím rokem se v Pardubickém kraji chovají nejvyšší počty nosnic ze všech krajů Česka, v roce 2023 bylo v kraji chováno 1,322 mil. kusů zvířat.

V kraji byla vyprodukována třetina republikové produkce vajec.

I přes pokles stavu nosnic na území kraje vzrostla oproti předchozímu roku snáška konzumních vajec, konkrétně o 20,6 % na 433,5 mil. kusů, což byla téměř třetina republikové produkce vajec. Meziročně se tak zvýšila průměrná snáška vajec na jednu nosnici na 319,4 za rok 2023, což byl pátý nejvyšší průměrný výsledek mezi kraji a zároveň druhý nejvyšší výsledek v regionu za posledních deset let.

Graf 3.11 Výroba jatečných zvířat, mléka a vajec v Pardubickém kraji

Zdroj: ČSÚ



Výroba jatečného skotu klesá, produkce jatečných prasat se drží na třetí nejvyšší hodnotě ve srovnání krajů.

Výroba jatečného skotu v roce 2023 činila 14 271 tun živé hmotnosti a byla druhá nejnižší za desetileté období. Meziročně klesla o 3,0 %, za desetileté období byl pokles výraznější, a to o 4,8 %. Výroba jatečných prasat dosáhla v kraji maxima v roce 2017 (30 854 tun živé hmotnosti); v roce 2023 představovala 29 827 tun živé hmotnosti a to byla třetí nejvyšší hodnota v mezikrajském srovnání.

Výroba mléka vzrostla od roku 2013 o pětinu, průměrná roční dojivost se zvýšila o čtvrtinu.

Výroba mléka v kraji se během deseti let zvýšila o 20,6 % na 315,4 mil. litrů za rok 2023. Meziroční nárůst představoval 3,8 %, tj. 11,5 mil. litrů. Průměrná roční dojivost krávy dosáhla hodnoty 9 430,4 l a byla šestá nejvyšší v mezikrajském srovnání. Proti roku 2013 se zvýšila o 27,0 %.

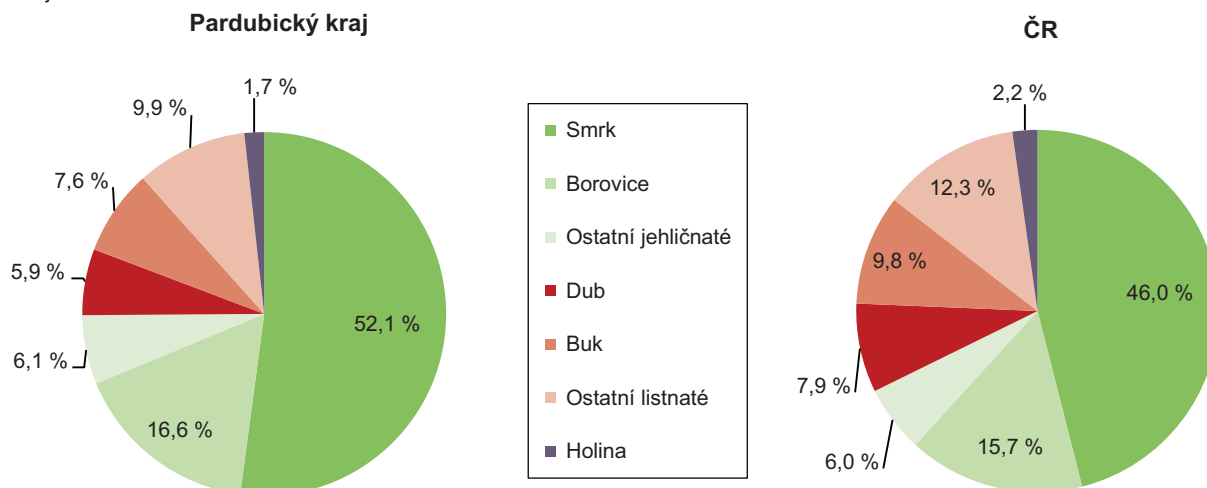
Lesnictví

Téměř třetinu výměry kraje tvoří lesní pozemky, na kterých ze tří čtvrtin převažují jehličnaté stromy.

Výměra Pardubického kraje v roce 2023 činila 451 927 hektarů, z toho 135 021 hektarů, téměř jednu třetinu plochy, tvořily lesní pozemky (29,9 %). Porostní plocha dřevin v roce 2023 činila 129 410 hektarů a zaujímala 95,8 % celkové výměry lesních pozemků v kraji. V lesích kraje převažovaly jehličnany ze 76,2 % a zaujímaly rozlohu 98 639 hektarů. Listnaté dřeviny rostly na ploše 30 771 hektarů. Nejrozšířenějším jehličnanem v kraji je smrk, mezi listnáči dominuje buk.

Graf 3.12 Druhá skladba dřevin lesních porostů v Pardubickém kraji a ČR k 31. 12. 2023

Zdroj: ÚHÚL

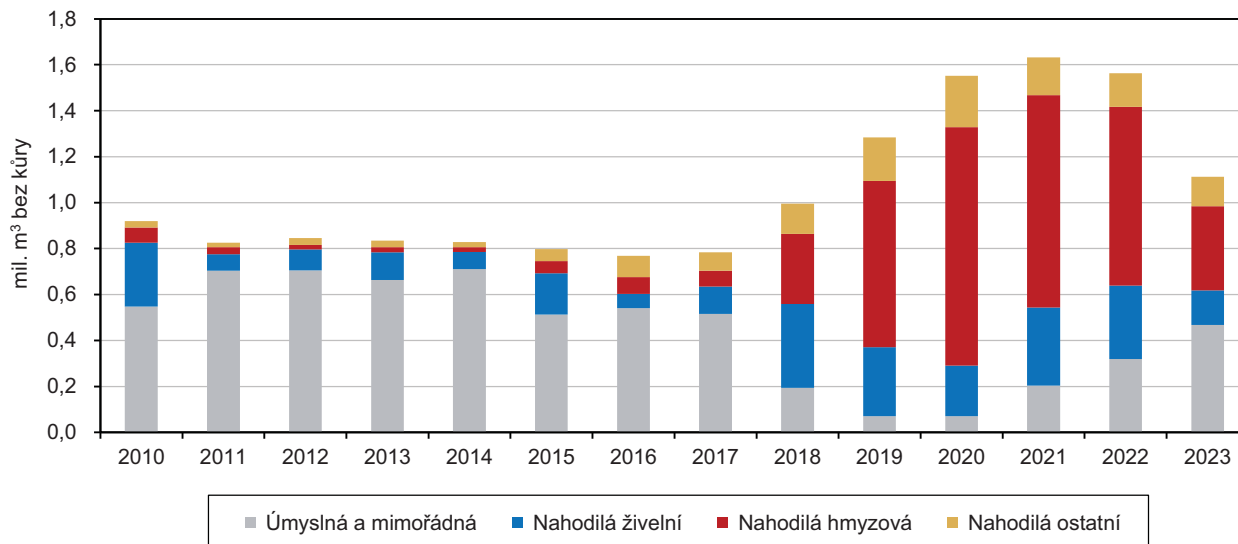


V těžbě dřeva převažuje z 58 % nahodilá těžba jehličnanů.

Strukturu lesních dřevin dlouhodobě ovlivňuje těžba a následné zalesňování. Těžba dřeva se v posledních letech soustředila především na zpracování dřeva v souvislosti s likvidací kůrovcových kalamit nebo živelních pohrom. Těžba dřeva v kraji vrcholila v letech 2020 až 2022, v roce následujícím už dochází k poklesu těžby. V roce 2023 se objem těžby dřeva v Pardubickém kraji podílel 6,0 % na republikovém úhrnu těžby dřeva. V kraji bylo vytěženo 1 113 tis. m³ dřeva bez kůry, z toho 58,0 % připadalo na nahodilou těžbu, a to jak hmyzovou (32,9 %), tak i živelní (13,5 %). V naprosté většině se jednalo o těžbu dřeva jehličnanů (91,3 % z celkové těžby).

Graf 3.13 Těžba dřeva z hlediska vlivu nahodilé těžby v Pardubickém kraji

Zdroj: ČSÚ



V roce 2023 bylo zalesněno druhé největší území od roku 2010.

V Pardubickém kraji bylo v roce 2023 zalesněno 1 610 hektarů, což tvořilo 4,6 % z celkové zalesněné plochy v republice. Na nově zalesňovaných plochách v kraji jsou shodně zastoupeny listnaté i jehličnaté stromy. Smrkem bylo zalesněno 466 hektarů a dubem 320 hektarů. Dlouhodobého maxima v zalesňování v kraji bylo dosaženo v roce 2022 (1 706 ha), nově zalesněná plocha v roce 2023 byla druhá nejvyšší od roku 2010 a minima bylo dosaženo v roce 2017 (757 ha).



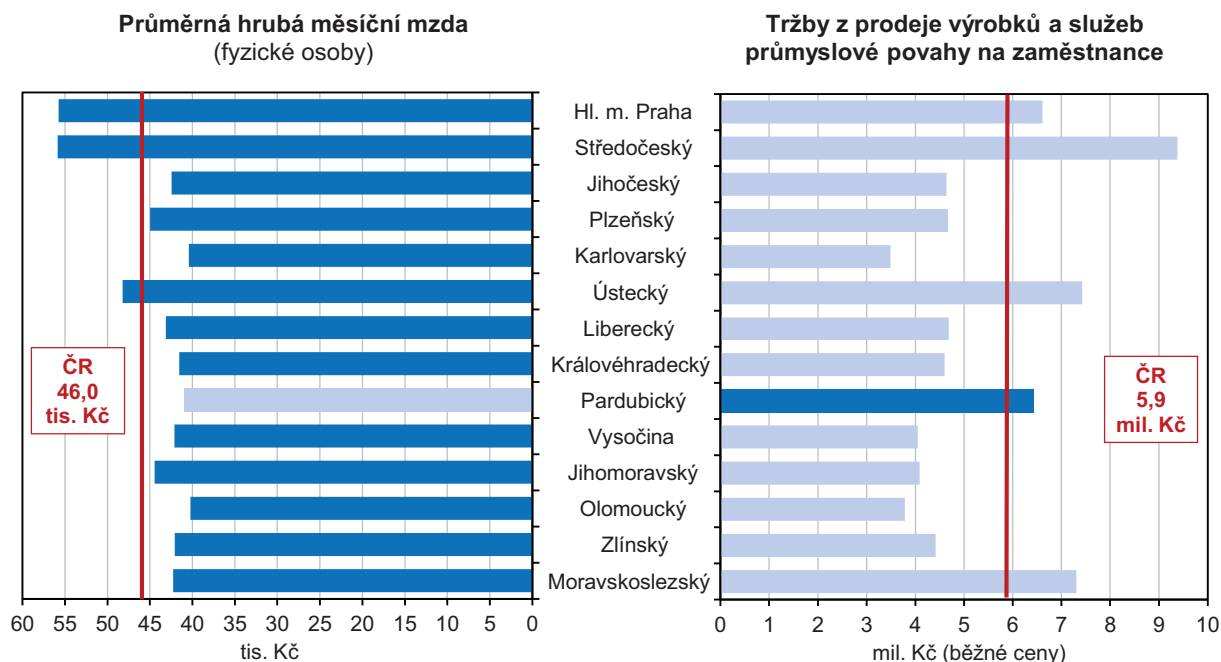
Průmysl

Mzdy v průmyslu patří k nejnižším v mezikrajském srovnání.

V roce 2023 mělo v Pardubickém kraji své sídlo 136 průmyslových podniků se 100 a více zaměstnanci (o jeden podnik méně než v roce předchozím). Po období zřetelného růstu počtu zaměstnanců této kategorie podniků v letech 2014 až 2018 následoval (s výjimkou roku 2022) pokles. V roce 2023 bylo ve velkých průmyslových podnicích v kraji zaměstnáno 46,2 tis. osob, tj. o 1,7 tis. osob méně než v roce předchozím. Průměrná hrubá měsíční mzda v podnicích se sídlem v kraji během roku 2023 vzrostla o 8,1 %, tj. největší měrou za posledních patnáct let. Částka 40 995 Kč představovala 89,1 % úrovně průměrné republikové mzdy v průmyslu; mezi kraji Česka byla (stejně jako v předchozích dvou letech) 3. nejnižší (nižší mzdy pobírali zaměstnanci jen v Olomouckém a Karlovarském kraji).

Graf 3.14 Mzdy a tržby v průmyslu v krajích v roce 2023¹⁾

Zdroj: ČSÚ



¹⁾ podniky se 100 a více zaměstnanci se sídlem v kraji

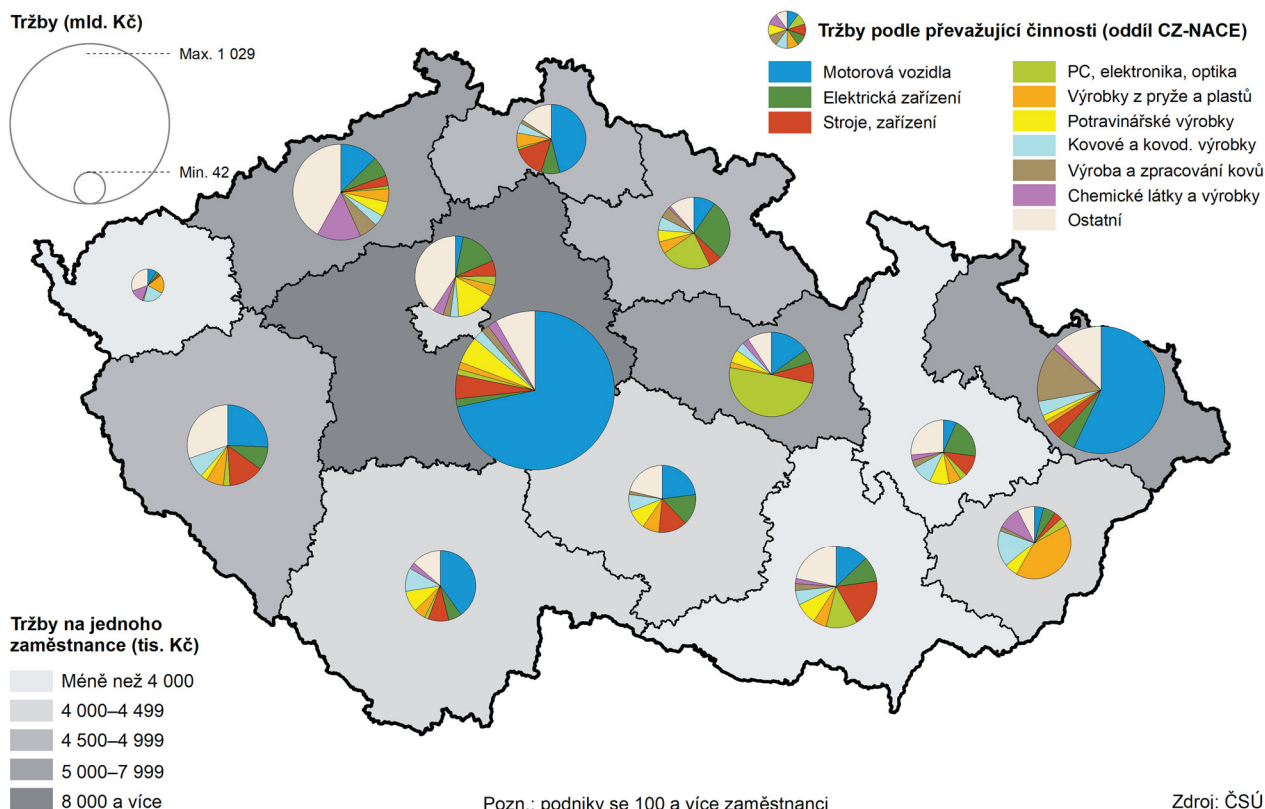
Tržby z prodeje výrobků a služeb průmyslové povahy na zaměstnance byly v kraji v roce 2023 páté nejvyšší v mezikrajském srovnání.

Tržby z prodeje výrobků a služeb průmyslové povahy v podnicích se 100 a více zaměstnanci v roce 2023 v kraji dosáhly 297 mld. Kč, tj. druhé nejvyšší částky po dlouhodobém maximu zaznamenaném v roce 2022. Objem tržeb v přepočtu na zaměstnance v kraji nadále patří k nejvyšším v mezikrajském srovnání, od roku 2010 se nacházely na druhé až třetí pozici, v roce 2021 i 2022 byly čtvrté nejvyšší, v roce 2023 klesly vlivem nadprůměrného růstu v Praze na pátou nejvyšší pozici. Dominantní postavení má v kraji nadále výroba elektroniky a výpočetní techniky, z celkových tržeb podniků zpracovatelského průmyslu tvoří přibližně polovinu.

Podíl tržeb z přímého vývozu se v kraji snížil.

Tržby z přímého vývozu se na celkových tržbách z prodeje výrobků a služeb průmyslové povahy v podnicích se sídlem v kraji v roce 2023 podílely 53,0 %. Mezi kraji šlo o třetí nejnižší hodnotu. V porovnání s rokem 2022 klesl tento podíl o pět procentních bodů (v pěti krajích byl přitom zaznamenán růst) a zůstal (stejně jako v předchozím roce) pod celorepublikovým průměrem, který činil 57,5 %. Mezi podniky zpracovatelského průmyslu v kraji má nejvyšší podíl tržeb za přímý vývoz výroba elektrických zařízení (92 %), chemická výroba (82 %) či výroba strojů a zařízení (81 %). Naproti tomu v potravinářských podnicích tvoří přímý vývoz pouze 16% podíl.

Tržby z prodeje výrobků a služeb průmyslové povahy zpracovatelského průmyslu v krajích v roce 2023



Energetika

Výroba elektřiny v kraji v roce 2023 meziročně klesla.

Podle revidovaných údajů ERÚ bylo v Pardubickém kraji v roce 2023 vyrobeno celkem 4 529,1 GWh elektrické energie, což je o třetinu méně než v roce předchozím. Podíl kraje na celorepublikové výrobě elektřiny oproti roku 2022 klesl o 2,2 procentního bodu na 5,9 %. Na meziročním snížení výroby elektřiny v kraji se rozhodující měrou podílely parní elektrárny (-37,1 %); pokles výroby se týkal také elektráren větrných (-8,3 %), plynových a spalovacích (-0,9 %). O více než třetinu (+38,1 %) naopak v kraji meziročně vzrostla výroba elektřiny ve vodních elektrárnách a o čtvrtinu (+25,3 %) v elektrárnách fotovoltaických. Podíl kraje na celostátním objemu vyrobené elektřiny v parních elektrárnách byl i přes pokles výroby v roce 2023 nadprůměrný (11,8 %). Vyšší podíl má kraj i na elektřině vyrobené v ČR v plynových a spalovacích elektrárnách (9,0 %). Výroba elektřiny z obnovitelných zdrojů v kraji se v roce 2023 na celkové výrobě podílela 11,7 %, což byla čtvrtá nejnižší hodnota v mezikrajském srovnání.

Pokračoval trend poklesu spotřeby elektřiny.

V roce 2023 bylo v Pardubickém kraji spotřebováno 2 332,6 GWh elektřiny (netto; vyjadřuje hodnotu bez technologické vlastní spotřeby elektřiny a ztrát vzniklých při výrobě), což je o 6,4 % méně než v roce předchozím. Celorepublikový pokles přitom dosahoval 3,4 %. Spotřeba elektřiny tak v kraji i celé ČR klesla na dlouhodobé minimum.

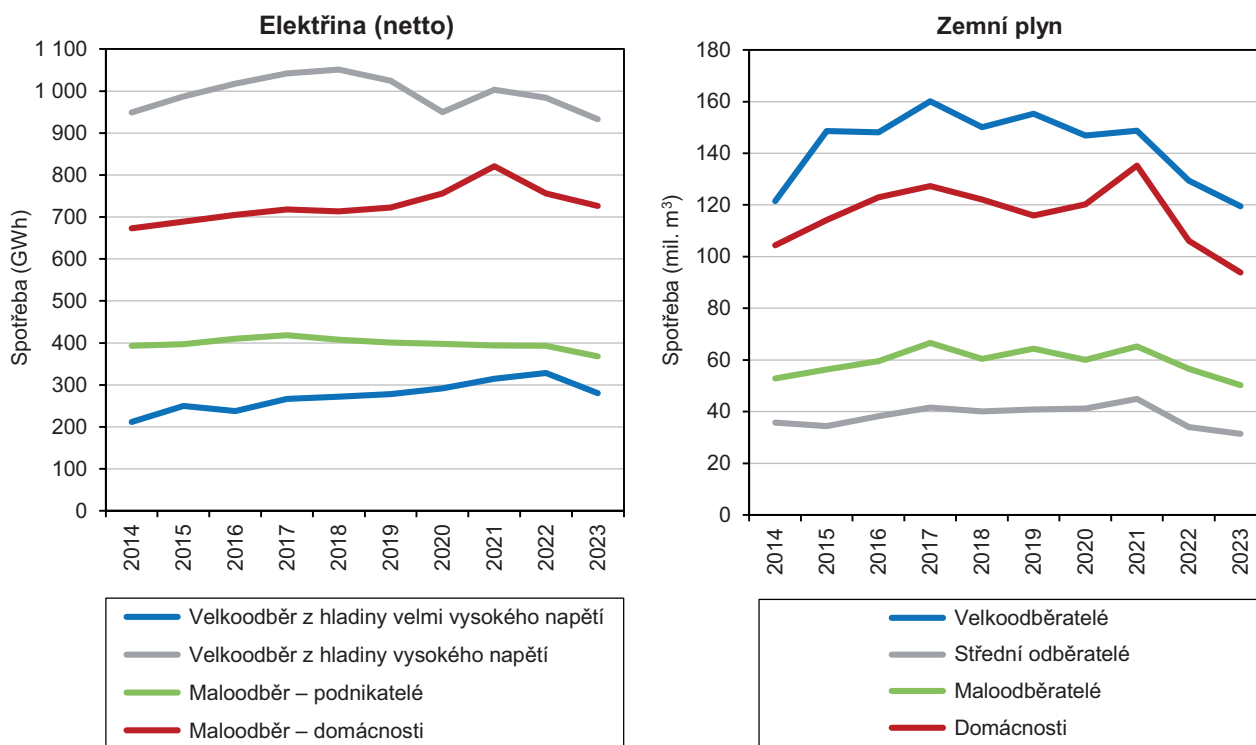
Ke snížení spotřeby elektřiny došlo u všech hlavních kategorií odběratelů.

Svou roční netto spotřebu elektřiny snížily v kraji i celém Česku v loňském roce všechny kategorie odběratelů. Největší meziroční pokles spotřeby v kraji byl zaznamenán mezi velkoodběrateli z hladiny velmi vysokého napětí (-14,6 %), následovali podnikatelé (-6,4 %), domácnosti (-3,9 %) a velkoodběratelé z hladiny vysokého napětí (-5,2 %).



Graf 3.15 Spotřeba elektřiny a zemního plynu podle kategorií odběratelů v Pardubickém kraji

Zdroj: Energetický regulační úřad



Meziroční procentuální pokles spotřeby elektřiny v domácnostech v kraji byl v mezikrajském srovnání druhý nejvyšší.

Po rekordním meziročním poklesu spotřeby elektřiny v domácnostech v roce 2022 (v kraji o 7,9 %) úsporný trend pokračoval i nadále. V roce 2023 se spotřeba elektřiny v domácnostech v kraji meziročně snížila na 726,2 GWh, což byla v absolutním vyjádření nejnižší spotřeba za poslední čtyři roky. Téměř čtyřprocentní (3,9%) pokles spotřeby v kraji (při 2% celorepublikovém snížení) byl v mezikrajském srovnání druhý nejvyšší.

Spotřeba zemního plynu v roce 2023 klesla na dlouhodobé minimum.

V roce 2023 bylo v Pardubickém kraji spotřebováno 297,8 mil. m³ zemního plynu, což je o 9,5 % méně než v roce předchozím. Celorepublikový pokles přitom dosahoval přibližně 10 %. Spotřeba plynu tak v kraji i celé ČR klesla v loňském roce na dlouhodobé minimum. Meziročně se snížila v roce 2023 spotřeba plynu dodaného konečným zákazníkům ve všech krajích (relativně nejvíce v kraji Jihomoravském, nejméně v kraji Karlovarském); pokles o 9,5 % v Pardubickém kraji byl čtvrtý nejnižší v mezikrajském srovnání.

Ke snížení spotřeby došlo zejména v kategorii domácností a maloodběratelů.

Ke snížení spotřeby v kraji oproti roku 2023 došlo ve všech kategoriích odběratelů. Největší měrou meziročně klesla spotřeba zemního plynu v kraji v kategorii domácností (o 11,6 %) a maloodběratelů (o 11,3 %). Největší spotřebu (i přes téměř 8% meziroční snížení) nadále vykazovali velkoodběratelé, kteří se na celkové spotřebě zemního plynu v kraji v roce 2023 podíleli 40 %. Za nimi s 32% podílem následovaly domácnosti. Na snížení spotřeby zemního plynu v loňském roce se podílely nejen ekonomické, ale i teplotní vlivy.

Průměrná spotřeba zemního plynu v domácnostech v kraji klesla téměř o 100 m³.

S klimatickými podmínkami v jednotlivých letech bezprostředně souvisejí meziroční změny spotřeby zejména v kategorii domácností. V roce 2023 domácnosti v kraji spotřebovaly 93,8 mil. m³ zemního plynu (dlouhodobě nejméně), na jednu domácnost odebírající zemní plyn tak připadala průměrná roční spotřeba 769 m³. Oproti předchozímu roku se jednalo o 92 m³ na domácnost méně, ve srovnání s rokem 2021, kdy bylo zaznamenáno desetileté maximum, pak šlo o 314 m³ menší spotřebu.

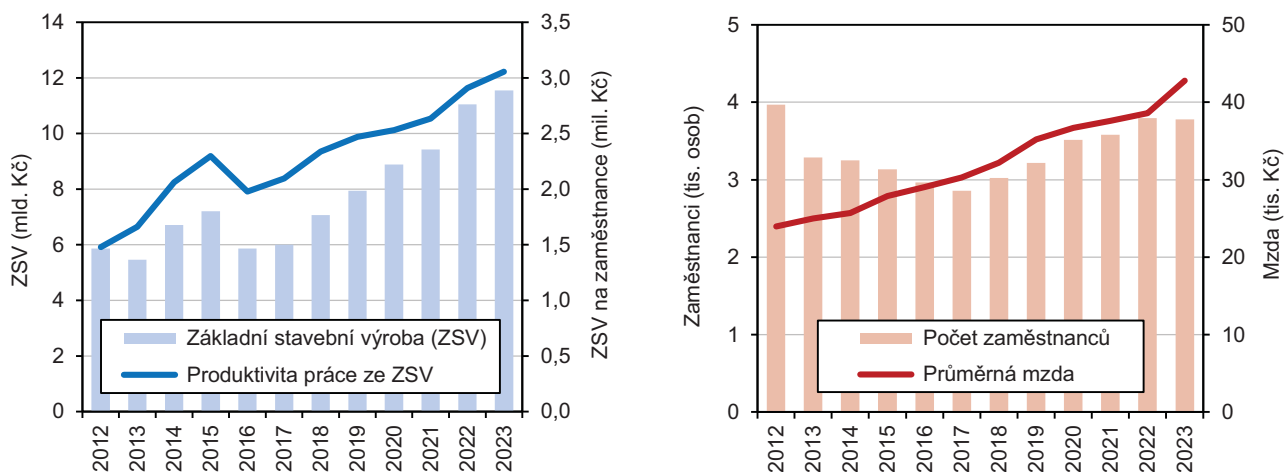
Stavebnictví, stavební povolení

V roce 2023 sídlilo na území kraje 27 stavebních podniků s 50 a více zaměstnanci, přičemž v těchto podnicích působilo 3,8 tis. zaměstnanců s průměrnou hrubou měsíční mzdou necelých 43 tis. Kč.

V roce 2023 mělo na území Pardubického kraje sídlo 27 stavebních podniků s 50 a více zaměstnanci, tj. o tři podniky méně než v předchozím roce. Zatímco z dlouhodobějšího hlediska registrujeme v kraji úbytek stavebních podniků s 50 a více zaměstnanci (oproti stavu v roce 2012 se jejich počet snížil o 10, v komparaci se stavem v roce 2008 pak dokonce o 18), v posledních deseti letech se počet těchto podniků se sídlem v kraji již držel mezi 24 až 30 podniky ročně. Také zaměstnanců stavebních podniků s 50 a více zaměstnanci se sídlem v kraji oproti stavu z let okolo roku 2010 ubylo. V roce 2023 vydělávalo v těchto podnicích se sídlem v kraji téměř 3,8 tisíc pracovníků, tj. o 0,4 % méně než v předchozím roce, respektive o 32,1 % více než v roce 2017, kdy bylo v dostupné časové řadě dosaženo nejnižšího počtu zaměstnanců v těchto podnicích. Průměrná hrubá měsíční mzda těchto zaměstnanců dosáhla v roce 2023 výše 42 798 Kč, což znamenalo částku o 10,9 % vyšší než v předchozím roce a zároveň částku, která byla o 6 978 Kč nižší, než činil celostátní průměr (šestá nejnižší hodnota v mezikrajské komparaci).

Graf 3.16 Stavebnictví v Pardubickém kraji – podniky s 50 a více zaměstnanci se sídlem v kraji

Zdroj: ČSÚ



Objem základní stavební výroby podniků s 50 a více zaměstnanci se sídlem kraji i produktivita práce dosáhly v roce 2023 maximálních hodnot v dlouhodobém pohledu.

Základní stavební výroba (ZSV) dosáhla v Pardubickém kraji v roce 2023 hodnoty 11,5 mld. Kč v běžných cenách (tj. nejvíce v dlouhodobém pohledu) a ve srovnání s předchozím rokem byla o 4,6 % vyšší (při celostátním nárůstu ZSV o 7,2 %). Zatímco v případě inženýrského stavitelství evidujeme v Pardubickém kraji meziroční nárůst ZSV o 4,5 %, v případě pozemního stavitelství došlo v kraji k meziročnímu poklesu ZSV o 1,8 %. Také produktivita práce (tj. ZSV na jednoho zaměstnance) dosáhla v kraji v roce 2023 svého dlouhodobého maxima, 3,06 mil. Kč znamenalo třetí nejvyšší hodnotu mezi kraji a zároveň hodnotu nad celostátním průměrem.

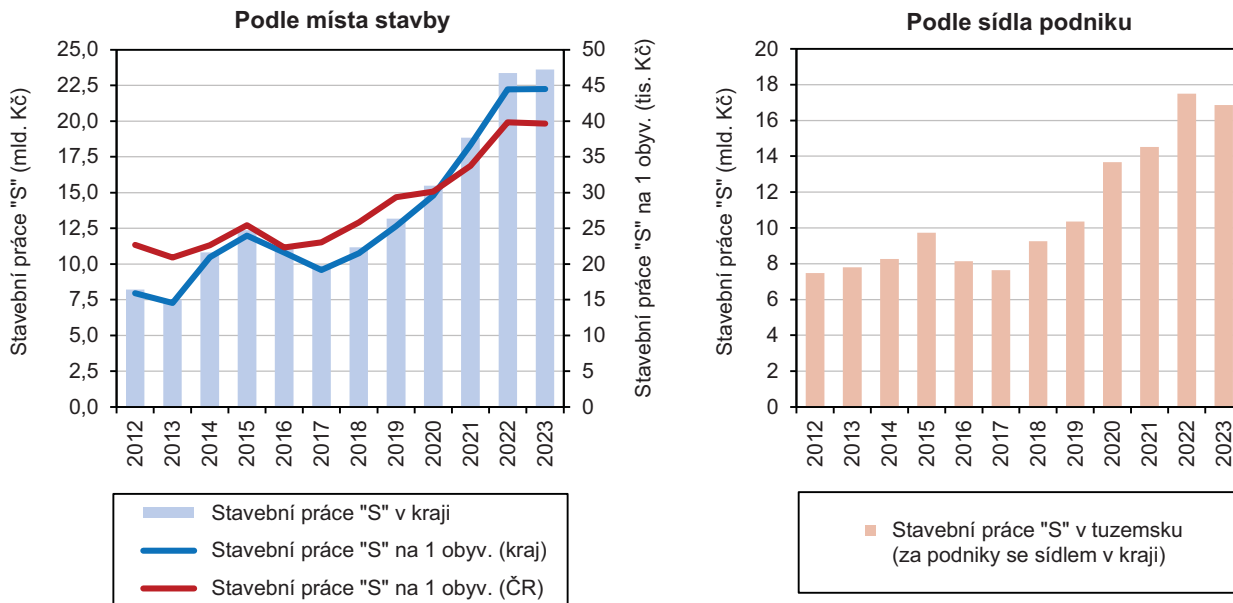
Objem stavební výroby realizované podniky s 20 a více zaměstnanci na území kraje se meziročně zvýšil o jedno procento na 23,6 mld. Kč v roce 2023.

Dosud byla v textu hodnocena stavební výroba podniků s 50 a více zaměstnanci z hlediska jejich sídla (firmy se sídlem v kraji však mohou stavět i v jiných krajích ČR či v zahraničí). Za stavební podniky s 20 a více zaměstnanci jsou ovšem některá data dostupná nejen podle sídla podniku, ale také podle místa stavby (bez ohledu na sídlo firem). Z hlediska místa stavby realizovaly v roce 2023 stavební podniky s 20 a více zaměstnanci stavební práce na území kraje v hodnotě 23,6 mld. Kč, což znamená, že částka těchto prací meziročně vzrostla o 1,0 % a byla nejvyšší od vzniku kraje v roce 2000. Meziroční růst objemu stavebních prací evidujeme také v dalších sedmi krajích ČR. Zatímco k nejvyššímu procentnímu nárůstu došlo stejně jako v předchozím roce v Karlovarském kraji (o 18,2 %), nejvyšší procentní pokles evidujeme v Olomouckém kraji (o 15,3 %). Pardubický kraj se v tomto žebříčku umístil na osmé nejvyšší pozici, přičemž zde evidujeme růst přibližně srovnatelný s územím celé ČR (celostátní růst činil 0,6 %).



Graf 3.17 Stavební práce "S" – podniky s 20 a více zaměstnanci v Pardubickém kraji a ČR

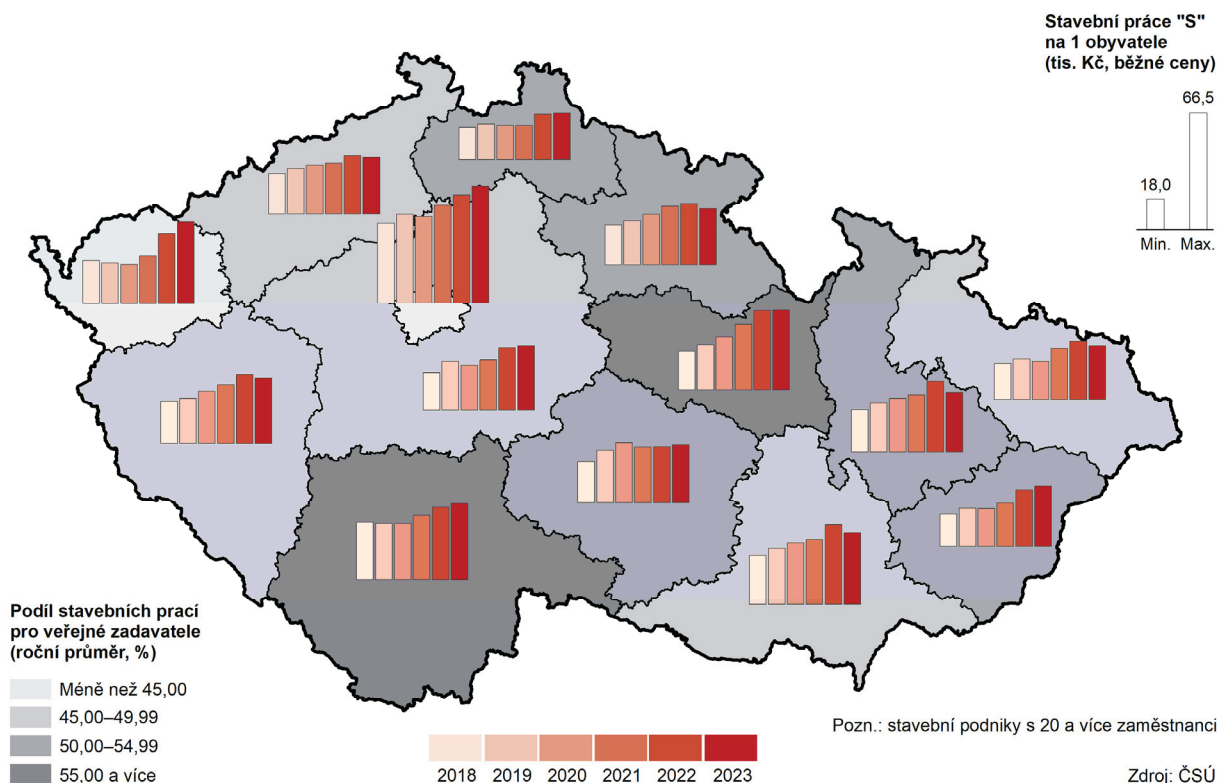
Zdroj: ČSÚ



Hodnota stavebních prací provedených v kraji v roce 2023 v přepočtu na obyvatele převyšovala celostátní průměr.

Na jednoho obyvatele Pardubického kraje připadaly v roce 2023 stavební práce provedené v kraji v hodnotě 44,5 tis. Kč, což byla nejvyšší částka od vzniku kraje. Ve srovnání s předchozím rokem se tato částka zvýšila o 0,2 %, což znamenalo nejnižší meziroční růst mezi kraji (při současném poklesu v šesti krajích). Zatímco nejvyšší hodnotu stavebních prací na jednoho obyvatele má dlouhodobě Hlavní město Praha (66,5 tis. Kč v roce 2023; při celostátním průměru 39,6 tis. Kč), nejnižší hodnotu měl v posledních šesti letech Liberecký kraj (26,1 tis. Kč v roce 2023). Pardubický kraj se v tomto žebříčku umisťoval dlouhodobě zejména na nižších pozicích, v roce 2021 ovšem obsadil druhou nejvyšší pozici a v letech 2022 a 2023 shodně třetí nejvyšší pozici.

Stavební práce "S" podle místa stavby v krajích v letech 2018 až 2023

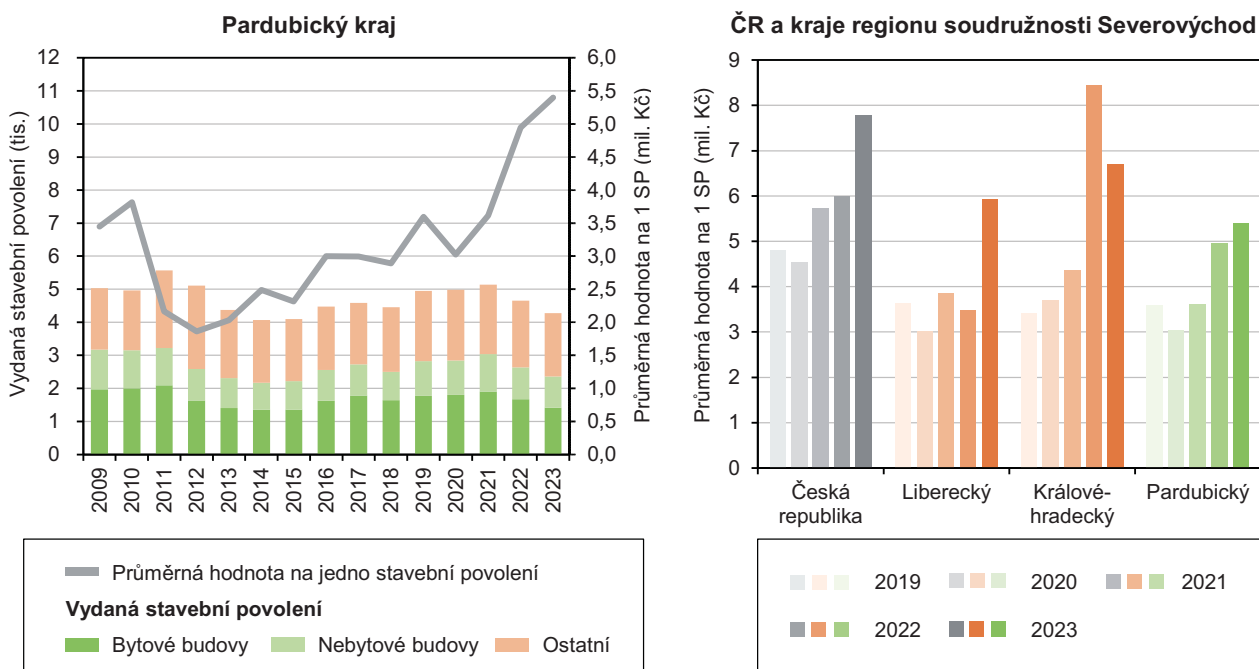


V roce 2023 evidujeme v kraji 4 272 vydaných stavebních povolení, tj. nejméně od roku 2016.

V roce 2023 vydaly stavební úřady v Pardubickém kraji 4 272 stavebních povolení, což je nejméně od roku 2016. Ve srovnání s rokem 2022 se počet vydaných stavebních povolení v kraji snížil o 8,2 %, tj. o 1,8 procentního bodu méně než na území celé ČR. K meziročnímu úbytku počtu stavebních povolení došlo v 67 ze 77 okresů ČR a zároveň ve všech okresech Pardubického kraje – k nejvyššímu úbytku mezi okresy kraje došlo v okrese Chrudim (o 10,8 %), naopak k nejnižšímu v okrese Ústí nad Orlicí (o 4,4 %).

Graf 3.18 Průměrná hodnota na jedno stavební povolení v ČR a krajích regionu soudružnosti NUTS II Severovýchod (tj. v Libereckém, Královéhradeckém a Pardubickém kraji)

Zdroj: ČSÚ



Největší část vydaných stavebních povolení v kraji připadla v roce 2023 na inženýrské stavby.

V Hlavním městě Praze a Jihomoravském kraji měly v roce 2023 ve struktuře vydaných stavebních povolení podle druhu stavby největší zastoupení bytové budovy. Ve všech ostatních krajích (vč. Pardubického kraje) připadala největší část vydaných stavebních povolení na inženýrské stavby (např. mosty, komunikace, dráhy, podzemní stavby nebo trubní a elektrická vedení). Ty se podílely na všech vydaných stavebních povoleních v Pardubickém kraji 44,9 %. Stavební povolení na bytové budovy tvořily 33,2 % ze všech vydaných stavebních povolení v kraji a stavební povolení na nebytové budovy 22,0 %.

Celková orientační hodnota povolených staveb v kraji dosáhla v roce 2023 výše 23,1 mld. Kč a byla nejvyšší za dobu existence kraje.

Celková orientační hodnota staveb, která představuje odhad celkových nákladů staveb (v běžných cenách) včetně technologie vynaložené na přípravu, realizaci a uvedení stavby do provozu (nejedná se o konečné náklady stavby), dosáhla v Pardubickém kraji v roce 2023 výše 23,1 mld. Kč, což znamenalo šestou nejnižší hodnotu v mezikrajském srovnání a zároveň nejvyšší hodnotu za dobu existence kraje. Oproti předchozímu roku se celková orientační hodnota povolených staveb v kraji zvýšila o 0,1 %, přičemž se jednalo o nejnižší nárůst v mezikrajském žebříčku při současném meziročním poklesu této hodnoty ve čtyřech krajích a průměrném celostátním nárůstu této hodnoty o 5,9 %.

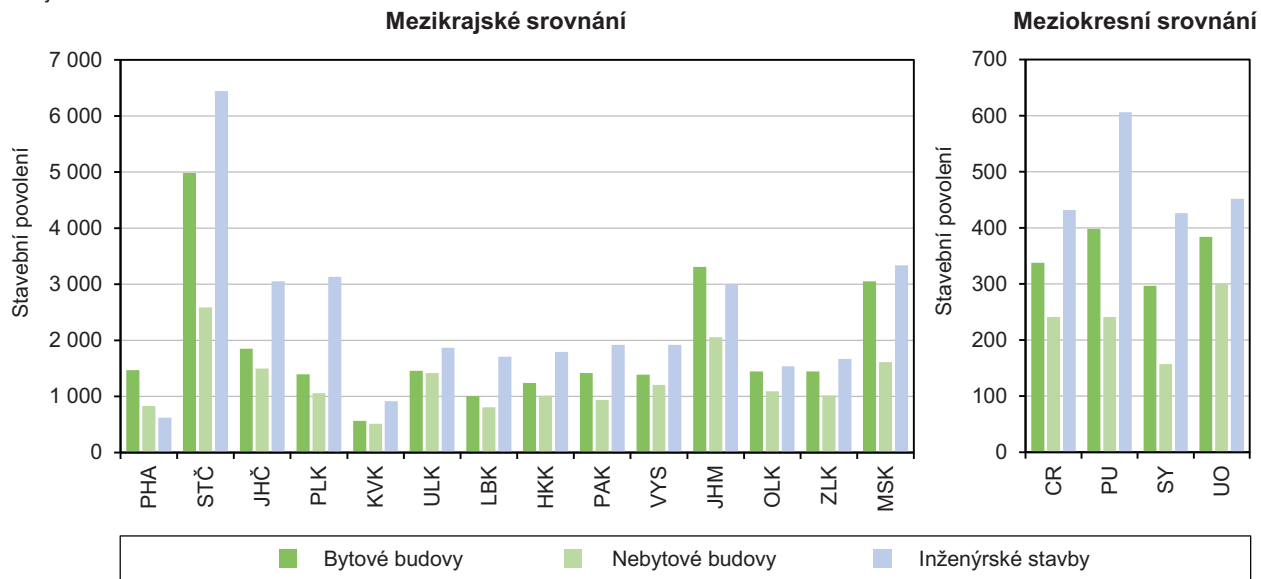
Průměrná hodnota na jedno vydané stavební povolení v kraji dosáhla v roce 2023 výše 5,4 mil. Kč a byla o 9,1 % vyšší než v předchozím roce.

Průměrná hodnota na jedno vydané stavební povolení dosáhla v Pardubickém kraji v roce 2023 výše 5,4 mil. Kč a byla nejvyšší za dobu existence kraje. Na průměrnou hodnotu za celé Česko tato hodnota nedosáhla, byla o 0,7 mil. Kč nižší, což znamenalo až osmou nejvyšší pozici v mezikrajském žebříčku. Ve srovnání s předchozím rokem se průměrná hodnota na jedno vydané stavební povolení zvýšila, v kraji o 9,1 %, celostátně došlo k nárůstu o 17,7 %.



Graf 3.19 Vydaná stavební povolení podle druhu stavby v roce 2023

Zdroj: ČSÚ



Průměrná hodnota na jedno vydané stavební povolení se mezi okresy kraje v roce 2023 pohybovala od 3,5 mil. Kč na Svitavsku po 7,3 mil. Kč Pardubicku.

Dlouhodobě vysoké průměrné hodnoty na jedno stavební povolení má v rámci kraje okres Pardubice. Ten se v meziokresním žebříčku Pardubického kraje za rok 2023 zařadil na první místo s hodnotou 7,3 mil. Kč. Na druhé pozici se v tomto žebříčku umístil okres Ústí nad Orlicí s hodnotou 6,2 mil. Kč a na třetí pozici s odstupem okres Chrudim (3,8 mil. Kč). Nejnižší příčku mezi okresy kraje pak obsadilo s hodnotou 3,5 mil. Kč Svitavsko.

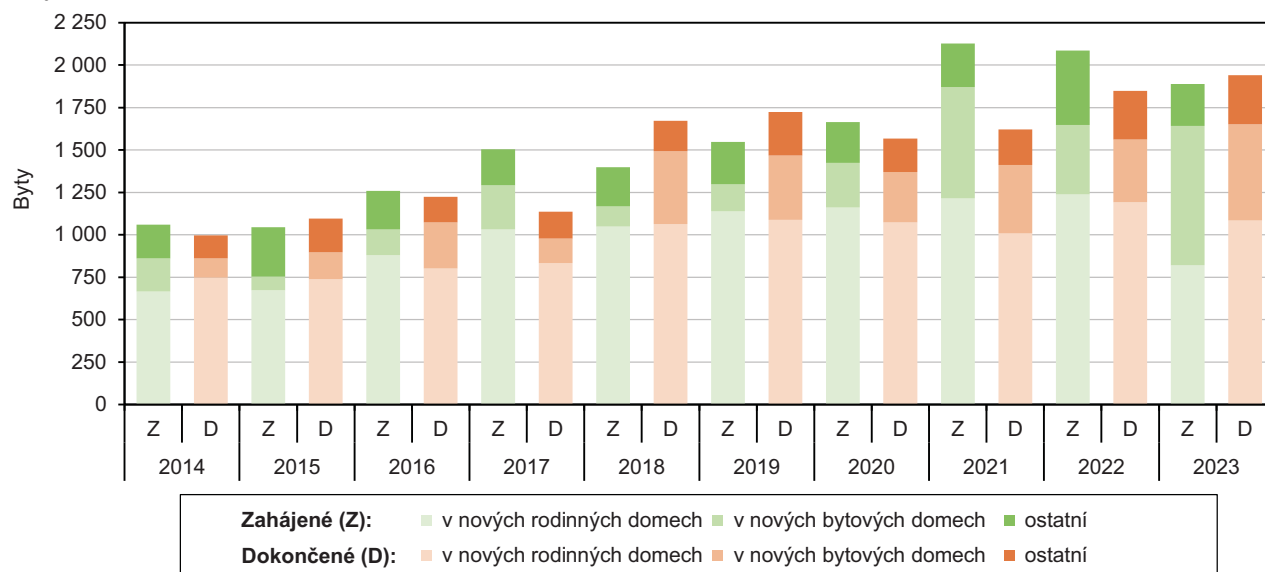
Bytová výstavba

Počet zahájených bytů se mezi lety 2022 až 2023 snížil, v kraji došlo k poklesu o 9,5 %, v celém Česku o 15,5 %.

V průběhu roku 2023 byla v Pardubickém kraji zahájena výstavba 1 888 bytů, což znamenalo třetí nejvyšší roční hodnotu v kraji od roku 2010 a zároveň sedmou nejvyšší roční hodnotu za dobu existence kraje (tj. od roku 2000). Oproti předchozímu roku poklesl počet zahájených bytů v kraji o 9,5 %, přičemž průměrný pokles v celém Česku činil 15,5 %. Zatímco nejvíce bytů bylo v kraji za posledních 14 let zahájeno v roce 2021, kdy zde evidujeme 2 126 zahájených bytů (tj. o 12,6 % více než v roce 2023), nejnižší roční počet zahájených bytů v kraji za posledních 14 let připadal na rok 2015, kdy bylo v kraji zahájeno 1 045 bytů (tj. o 44,7 % méně než v roce 2023).

Graf 3.20 Bytová výstavba v Pardubickém kraji

Zdroj: ČSÚ



Většinu ze zahájené bytové výstavby tvoří nová výstavba, naopak nástavby, přístavby a vestavby jsou v menšině.

Zatímco v kraji evidujeme mezi lety 2022 až 2023 nárůst dokončené bytové výstavby o 5,0 %, na území celého Česka došlo v tomto období k poklesu dokončené bytové výstavby o 3,4 %.

Jen malou částí se na všech dokončených bytech podílí nástavby, přístavby a vestavby.

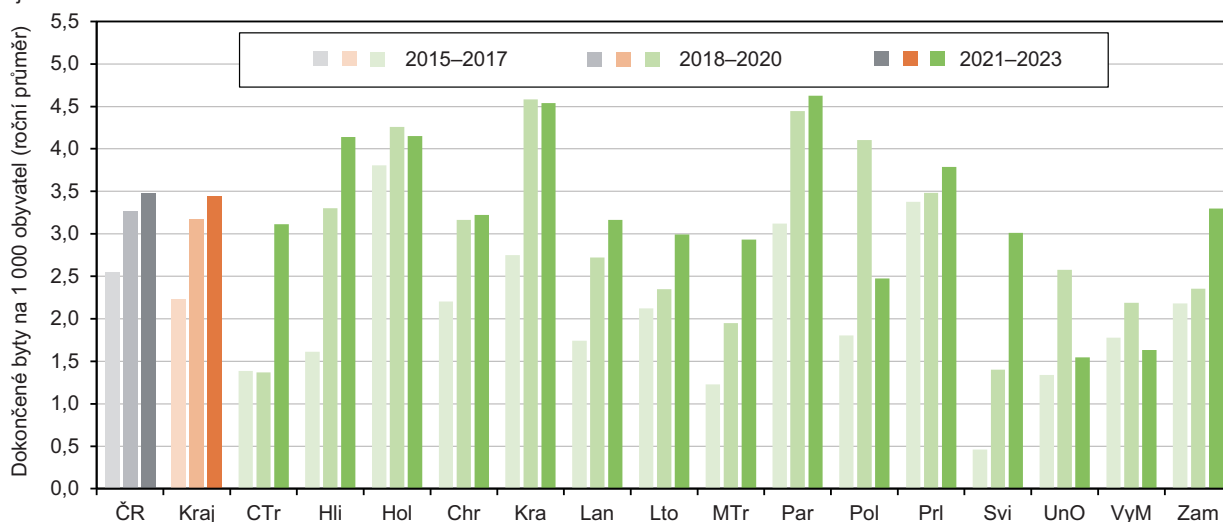
Stejně jako v předchozích letech spadala většina ze zahájené bytové výstavby v roce 2023 do kategorie nové výstavby, v kraji do této kategorie patřilo 87,9 % zahájených bytů, celostátně 80,8 %, zbývající část spadala do kategorie změny již dokončených staveb (jedná se o nástavby, jimiž se stavby zvyšují, přístavby, jimiž se stavby rozšiřují a vestavby, při nichž se zachovává vnější půdorysné i výškové ohraničení stavby).

Počet dokončených bytů se v Pardubickém kraji meziročně zvýšil o 5,0 % na 1 940 bytů v roce 2023, což znamenalo nejvyšší roční hodnotu od vzniku kraje v roce 2000. Oproti tomu na území celého Česka evidujeme mezi lety 2022 až 2023 pokles dokončené bytové výstavby o 3,4 %. V roce 2023 bylo celostátně dokončeno 38 067 bytů, což stačilo až na pátou nejvyšší hodnotu od roku 2000. Zatímco nejvyšší počet dokončených bytů v Česku od roku 2000 registrujeme v roce 2007, nejnižší počet připadal na rok 2014. Také v rámci kraje připadlo absolutní minimum dokončených bytů na rok 2014, tento rok bylo v kraji dokončeno pouze 996 bytů.

Většina dokončených bytů spadá dlouhodobě do kategorie nové výstavby, v roce 2023 patřilo do této kategorie 91,5 % ze všech dokončených bytů v kraji, respektive 88,9 % z celkového počtu dokončených bytů na území Česka. Zbývající část bytů byla dokončena v rámci změny již existujících staveb.

Graf 3.21 Dokončené byty ve správních obvodech obcí s rozšířenou působností Pardubického kraje

Zdroj: ČSÚ



Téměř každoročně mají mezi zahájenou i dokončenou bytovou výstavbou v kraji nadpoloviční zastoupení byty v nových rodinných domech.

Ve struktuře bytové výstavby mají v kraji od roku 2005 téměř každoročně nadpoloviční zastoupení byty v nových rodinných domech. V případě zahájených bytů je výjimkou rok 2009 a 2023 a v případě dokončených bytů rok 2006 a 2007. Zatímco na zahájené bytové výstavbě v kraji se v roce 2023 byty v nových rodinných domech podílely 43,4 % (čtvrtá nejnižší hodnota mezi kraji při maximu 67,3 % ve Zlínském kraji a minimu 9,1 % v Praze), na dokončené bytové výstavbě v kraji 55,9 % (sedmý nejnižší podíl mezi kraji při maximu 76,0 % v Ústeckém kraji a minimu 9,2 % v Praze). V úhrnu za posledních deset let (2014–2023) se pak byty v nových rodinných domech na celkové zahájené bytové výstavbě v kraji podílely 63,4 % (čtvrtý nejvyšší podíl mezi kraji při hodnotách od 9,8 % v Praze po 69,8 % ve Středočeském kraji) a na dokončené bytové výstavbě v kraji 64,9 % (sedmý nejvyšší podíl mezi kraji při hodnotách od 10,9 % v Praze po 73,7 % v Ústeckém kraji).

Ve všech okresech kraje se v úhrnu let 2014 až 2023 podílely byty v nových RD na celkové zahájené i dokončené bytové výstavbě více než šedesáti procenty.

Mezi okresy kraje se v úhrnu za posledních deset let (2014–2023) pohyboval podíl bytů v nových rodinných domech na celkové zahájené bytové výstavbě v kraji od 61,7 % na Pardubicku po 66,7 % na Chrudimsku a na celkové dokončené bytové výstavbě v kraji od 60,1 % na Pardubicku po 75,5 % na Svitavsku.



Počtem zahájených i dokončených bytů na tisíc obyvatel se Pardubický kraj vyrovnal celostátnímu průměru.

Intenzitou bytové výstavby se Pardubický kraj zařadil v letech 2021 až 2023 průměrnou roční hodnotou 3,89 zahájených bytů na tisíc obyvatel na pátou nejvyšší pozici v mezikrajském žebříčku a počtem 3,44 dokončených bytů na tisíc obyvatel na šestou nejvyšší pozici mezi kraji. Intenzita bytové výstavby v kraji byla v tomto období na podobné úrovni jako v celém Česku, na tisíc obyvatel Česka totiž připadalo 3,83 zahájených bytů a 3,48 dokončených bytů. Zatímco vysoká intenzita bytové výstavby charakterizovala zejména Prahu a Středočeský kraj (5,49 zahájených bytů na tis. obyvatel v Praze, respektive 4,91 dokončených bytů na tis. obyvatel ve Středočeském kraji, tj. v obou případech nejvyšší hodnoty mezi kraji), nízká intenzita bytové výstavby byla typická zejména pro Ústecký kraj. Ten měl v průměru let 2021 až 2023 nejnižší počet zahájených i dokončených bytů na tisíc obyvatel (2,09, respektive 1,61).

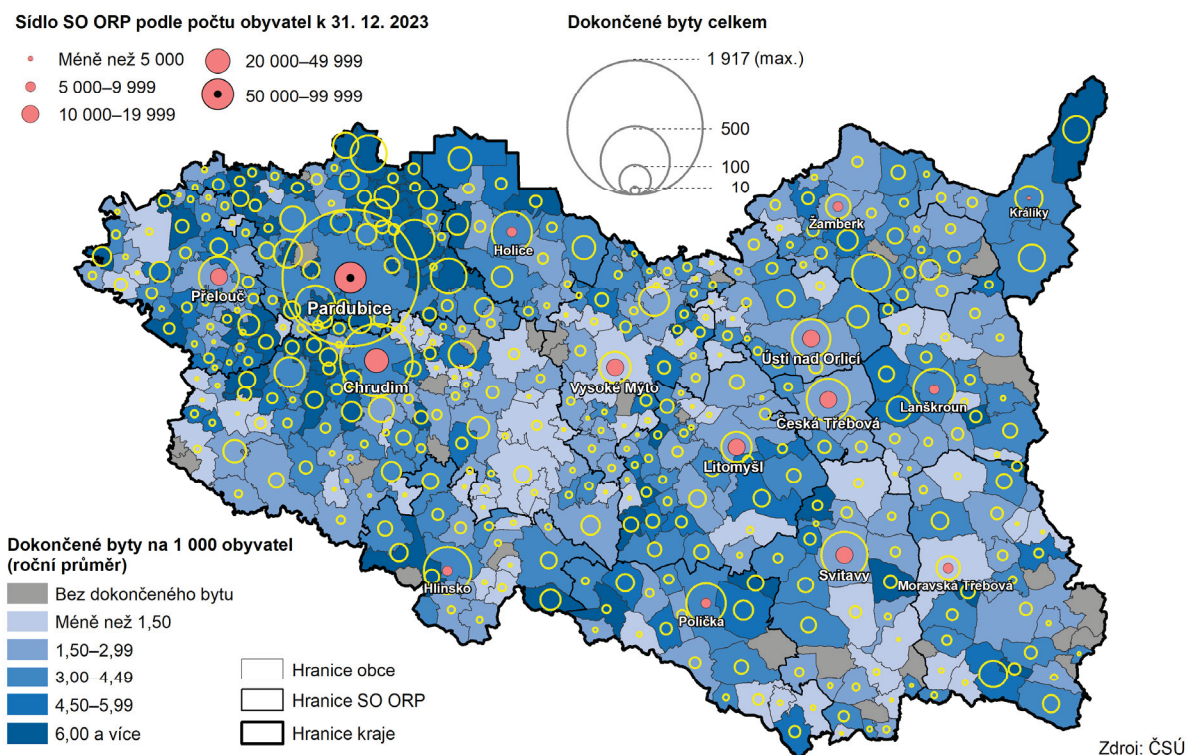
Mezi okresy kraje mělo nejvyšší intenzitu bytové výstavby Pardubicko, v průměru let 2021 až 2023 zde bylo dokončeno 4,45 bytů na tisíc obyvatel.

Mezi okresy kraje dlouhodobě registrujeme vysokou intenzitu bytové výstavby zejména na Pardubicku. V průměru let 2021 až 2023 zde bylo dokončeno 4,45 bytů na tisíc obyvatel, tj. podstatně více bytů na tisíc obyvatel než v sousedních okresech Chrudim (3,40) a Ústí nad Orlicí (2,60). Svitavsko pak patřilo v meziokresním žebříčku kraje počtem 2,88 dokončených bytů na tisíc obyvatel mezi okresy Chrudim a Ústí nad Orlicí.

Mezi správními obvody ORP v kraji evidujeme v průměru let 2021 až 2023 nejvíce dokončených bytů na tisíc obyvatel na Pardubicku, nejméně naopak na Orlickoústecku.

V rámci podrobnějšího územního členění kraje na správní obvody ORP evidujeme v průměru let 2021 až 2023 nejvíce dokončených bytů na tisíc obyvatel na Pardubicku (4,63), s malým odstupem následovalo Králicko (4,54). Naopak nejnižší intenzitu bytové výstavby mělo mezi správními obvody v kraji Orlickoústecko, ve kterém bylo v průměru let 2021 až 2023 dokončeno 1,55 bytů na tisíc obyvatel. Méně než dva dokončené byty na tisíc obyvatel registrujeme mezi správními obvody v kraji ještě na Vysokomýtsku (1,63).

Bytová výstavba v obcích Pardubického kraje v letech 2018 až 2023



Na město Pardubice připadalo v úhrnu let 2021 až 2023 celkem 995 dokončených bytů, což byl sedmý nejvyšší počet mezi všemi městy Česka.

Mezi městy Česka bylo v úhrnu let 2021 až 2023 dokončeno nejvíce bytů v Praze (18 213), poté následovalo Brno (4 082), Plzeň (2 278) a Olomouc (2 029). Na sedmém místě tohoto žebříčku se umístilo město Pardubice, ve kterém bylo v úhrnu let 2021 až 2023 dokončeno celkem 995 bytů, což bylo nejvíce mezi městy regionu soudružnosti NUTS 2 Severovýchod (osmá pozice v celostátním žebříčku patřila s 748 dokončenými byty Hradci Králové, dvanáctá pozice pak s 563 dokončenými byty Liberci).

Ceny nemovitostí

Publikace Ceny nemovitostí poskytuje informace o cenové hladině bytů a rodinných domů.

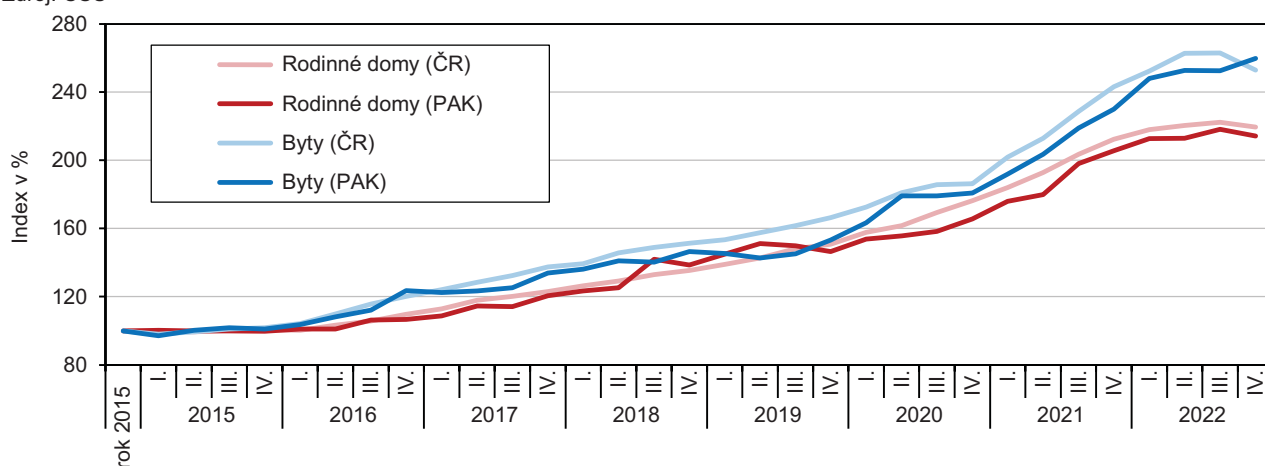
Informace o rozložení cenové hladiny bytů a rodinných domů, jakož i vývoj tohoto rozložení v čase poskytuje publikace Ceny nemovitostí – 2020–2022. Zdroje dat však neposkytují relevantní údaje pro vytváření cenových map ani cenových statistik stavebních pozemků a bytových domů.

Ceny nemovitostí od roku 2015 převážně rostly na krajské i republikové úrovni.

Informaci o vývoji cen nemovitostí v Pardubickém kraji a v České republice poskytuje časová řada cenových indexů v jednotlivých čtvrtletích s bazickým rokem 2015. Celostátně zaznamenáváme plynulý nárůst u cen rodinných domů i bytů s kulminací a následným poklesem v roce 2022. Ve sledovaném období ceny bytů v ČR rostly strměji než ceny rodinných domů a pokles na konci roku 2022 byl u bytů výraznější než u rodinných domů. Krajské hodnoty cen nemovitostí většinou kopírovaly republikové trendy. Pouze ve 4. čtvrtletí roku 2022 tempo růstu cen bytů na krajské úrovni nezpomalilo a index cen bytů v kraji byl vyšší (259,7 % proti průměru roku 2015) než na celostátní úrovni (252,9 %).

Graf 3.22 Indexy cen nemovitostí v Pardubickém kraji a ČR dle čtvrtletí (rok 2015 = 100 %)

Zdroj: ČSÚ



Meziroční nárůst cen rodinných domů v kraji byl pátý nejvyšší v mezikrajském srovnání.

Ceny rodinných domů se v roce 2022 v republikovém průměru meziročně zvýšily o 11,0 %. Vyšší jednotkovou cenu rodinných domů zaznamenaly v roce 2022 všechny kraje. Relativní přírůstek se pohyboval od 20,6 % v Olomouckém kraji po 6,9 % v Kraji Vysočina. Pardubický kraj (s 13,0 %) se umístil na páté nejvyšší pozici.

Průměrné jednotkové ceny rodinných domů v kraji byly o pětinu nižší, než činil průměr ČR.

Průměrné jednotkové kupní ceny rodinných domů byly v Pardubickém kraji v letech 2020–2022 (tříletý průměr) na úrovni 83,2 % republikového průměru. V mezikrajském srovnání byla průměrná cena rodinných domů v Pardubickém kraji (35 595 Kč/m²) sedmá nejnižší. Nejdražší rodinné domy se prodávaly v Hlavním městě Praze (215,1 % průměru ČR; 91 986 Kč/m²), nejlevnější ve Zlínském kraji (75,7 % průměru ČR; 32 356 Kč/m²).

Nejdražší rodinné domy se v rámci kraje prodávaly v okrese Pardubice.

Z celkového počtu prodávaných rodinných domů v letech 2020–2022 (součástí řízení je kupní smlouva) je patrné, že nejdražší rodinné domy v rámci kraje se prodávaly v okrese Pardubice (46 187 Kč/m²), nejlevnější v okrese Ústí nad Orlicí (32 674 Kč/m²), za kterým následovaly okresy Svitavy (32 922 Kč/m²) a Chrudim (33 852 Kč/m²).

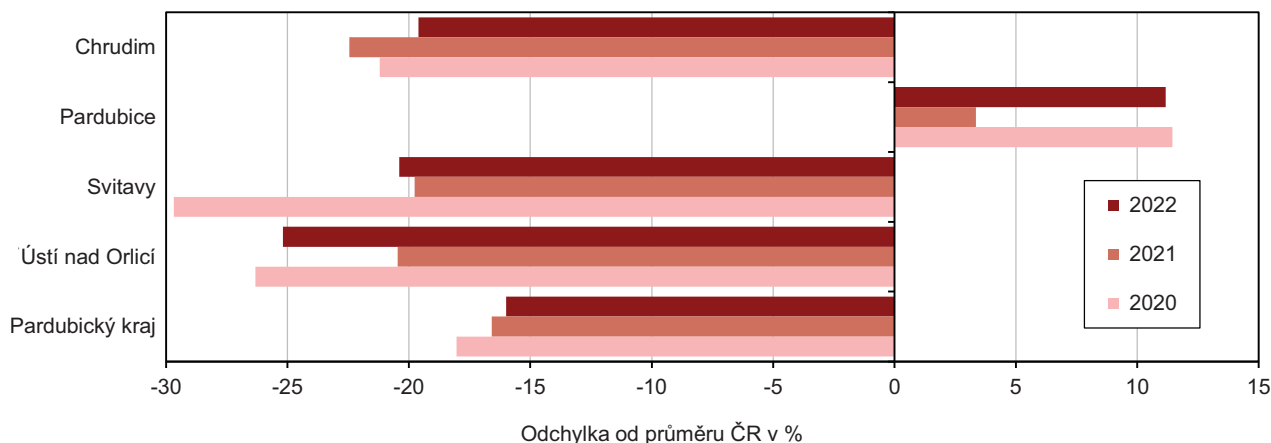
Velikost prodávaných rodinných domů v kraji nedosahuje průměrné hodnoty v ČR.

Průměrná velikost prodávaných rodinných domů v období let 2020–2022 činila na celostátní úrovni 88 m², v kraji dosáhla hodnoty 81 m². Rozlohou nejmenší rodinné domy v rámci okresů kraje se prodávaly v okrese Svitavy (75 m²). Největší rodinné domy s průměrnou velikostí 89 m² se prodávaly v okrese Pardubice.



Graf 3.23 Odchylka průměrných kupních cen rodinných domů v okresech Pardubického kraje od celostátního průměru

Zdroj: ČSÚ



Ceny bytů v kraji rostly strměji než v celostátním průměru.

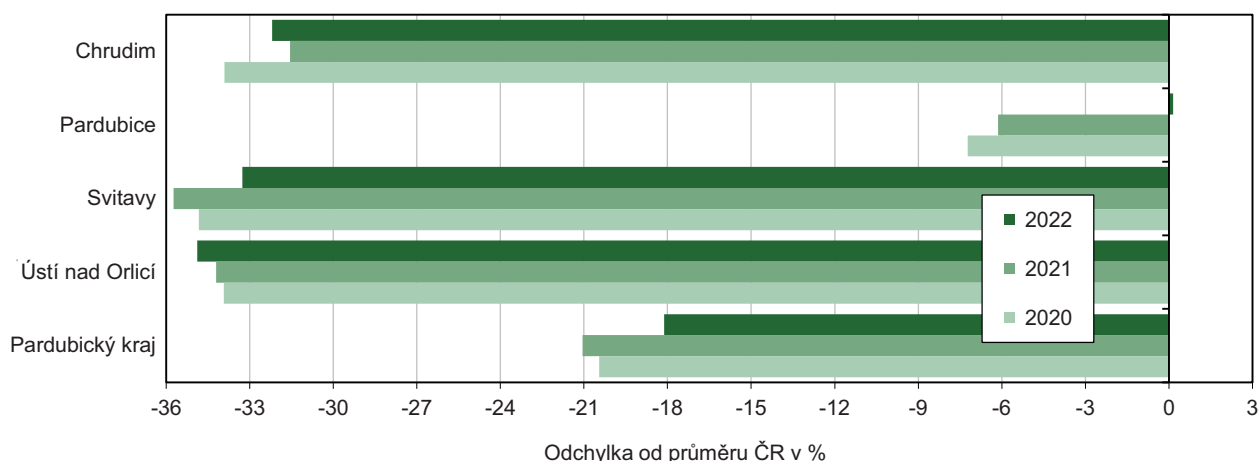
Ceny bytů se v roce 2022 ve srovnání s předchozím rokem v ČR zvýšily o 16,3 %, v našem regionu se zvýšily o 20,0 % a tento nárůst byl 6. nejvyšší v mezikrajském srovnání. Nejvyšší nárůst kupních cen bytů v roce 2022 proti předchozímu roku byl zaznamenán v Ústeckém kraji (+24,3 %), nejnižší v Hlavním městě Praze (+12,3 %).

Ceny prodávaných bytů na území kraje jsou páté nejvyšší v mezikrajském srovnání.

Jednotkové ceny prodávaných bytů v kraji v průměru let 2020–2022 (42 244 Kč/m²) byly nižší o 20,6 % než republikový průměr (53 222 Kč/m²), v mezikrajském srovnání se jednalo o 5. nejvyšší ceny. Nejdražší byty se prodávaly v Hlavním městě Praze (187,0 % průměru ČR; 99 503 Kč/m²) a Jihomoravském kraji (105,0 %; 55 888 Kč/m²); nejlevnější v Karlovarském (56,8 % průměru ČR; 30 222 Kč/m²) a Ústeckém kraji (56,9 % průměru ČR; 30 299 Kč/m²).

Graf 3.24 Odchylka průměrných kupních cen bytů v okresech Pardubického kraje od celostátního průměru

Zdroj: ČSÚ



V okrese Chrudim a Ústí nad Orlicí se prodávaly byty s větší rozlohou než v jiných částech kraje.

Byty prodávané v Pardubickém kraji v letech 2020–2022 měly v průměru 61 m², což je stejná velikost jako na republikové úrovni. Průměrná velikost bytů v rámci krajů České republiky se pohybovala od 58 m² v Ústeckém kraji po 65 m² v Jihomoravském kraji. V rámci kraje se největší byty prodávaly v okrese Chrudim (63 m²) a Svitavy (62 m²), nejmenší velikost prodávaných bytů byla evidována v okrese Ústí nad Orlicí (60 m²).

Doprava

Silniční síť v Pardubickém kraji je druhá nejhustší v ČR.

Délka silniční a dálniční sítě dosahovala v roce 2023 na území kraje celkem 3 627,6 tis. km. Na 100 km² připadlo v kraji v průměru 80 km silnic a dálnic, což byla mezi kraji druhá nejvyšší hustota silniční sítě po Středočeském kraji (88 km), přičemž průměr ČR dosáhl hodnoty 71 km. Na území kraje dosahoval nejhustší silniční sítě okres Chrudim (100 km na 100 km²) a Pardubice (92 km na 100 km²), naopak nejnižší hustota silniční sítě byla zaznamenána na Svitavsku a Orlickoústecku (67 resp. 71 km na 100 km²). V přepočtu na 1 000 obyvatel (6,8 km) se kraj řadil opět k celorepublikově nadprůměrným (ČR 5,1 km), tentokrát jako pátý v pořadí.

Hustota železniční sítě v kraji je mírně nadprůměrná.

Provozní délka železničních tratí dosahovala v roce 2023 na území Pardubického kraje hodnoty 581 km. V mezikrajském pohledu je hustota železniční sítě v kraji (13 km železnic na 100 km²) sedmá nejvyšší a jen mírně převyšuje republikový průměr (12 km tratí na 100 km²).

Délka splavných vodních cest je čtvrtá nejdelší.

Pardubický kraj má mezi kraji ČR čtvrtou nejdelší délku splavných vodních cest pro pravidelnou dopravu (52 km). Hustota splavných vodních cest dosahovala v roce 2023 hodnoty 1,2 km na 100 km² výměry kraje a byla mezi kraji pátá nejvyšší. Nejvíce splavných vodních cest vykázal kraj Středočeský (237 km) a nejvyšší hustota splavných vodních cest byla v hl. městě Praze (6,4 km na 100 km²).

Kraj vykázal nadprůměrné zvýšení počtu registrovaných vozidel během pěti let.

Počet registrovaných osobních automobilů se každoročně zvyšuje ve všech krajích ČR. V období let 2018 až 2023 se vozový park republiky rozrostl o 13,3 %, tj. o 765 tis. registrovaných osobních automobilů. Nadprůměrný nárůst vykázal i Pardubický kraj, kde došlo v průběhu pěti let ke zvýšení o 13,7 % z 273 tis. na 310 tis. vozidel.

Stupeň automobilizace byl sedmý nejnižší, na jeden osobní automobil připadá v kraji 1,7 osob.

Stupeň automobilizace vyjadřuje počet osob na počet automobilů, přičemž čím nižší hodnota ukazatele je, tím vyšší je zároveň stupeň automobilizace. V Pardubickém kraji dosáhl v roce 2023 tento ukazatel hodnoty 1,710 a byl sedmý nejnižší mezi kraji. Nejvyšší stupeň automobilizace byl v roce 2023 dosažen v hl. městě Praze (1,318), v Plzeňském (1,552) a Jihočeském kraji (1,596). Nejvíce osob na jeden automobil připadlo na moravské kraje – Moravskoslezský (1,933), Olomoucký (1,864) a Zlínský (1,858).

Počet přepravených osob veřejnou autobusovou dopravou na území kraje již překonal útlum z covidového období.

Podle údajů Ministerstva dopravy se během roku 2023 přepravilo v rámci Pardubického kraje po železnici celkem 5 mil. osob, příjezdový a výjezdový směr z/do kraje dosahoval obdobných hodnot (výjezd do jiných krajů – 3,4 mil. osob, příjezd z jiných krajů – 3,3 mil. osob). Veřejná autobusová doprava přepravila v roce 2023 na území kraje téměř 13 mil. osob. V letech 2020 a 2021 došlo k výraznému meziročnímu poklesu počtu cestujících spojenému s restrikcemi v důsledku covidové situace (rok 2020 – přepraveno 61,2 % osob roku 2019; rok 2021 přepraveno 71,2 % osob roku 2019). V roce 2022 se oproti předchozímu roku zvýšil počet přepravených osob veřejnou autobusovou dopravou o 52,2 % na 14,8 mil. osob, v roce 2023 došlo k meziročnímu poklesu o 12,2 %.

Výrazně se zvýšil objem zboží přepravovaného v rámci kraje po železnici.

Po silnicích Pardubického kraje bylo v roce 2023 přepraveno celkem 7,8 mil. tun zboží ve směru vývozu z kraje, 5,6 mil. tun zboží bylo dovezeno a v rámci kraje putovalo 13,0 mil. tun. Meziroční pokles objemu zboží se týkal hlavně dovozu a přepravy zboží v rámci kraje. Po železnici bylo v roce 2023 přepraveno 1,3 mil. tun ve směru vývozu, 5,9 mil. tun bylo dovezeno a 239 tis. tun kolovalo v rámci Pardubického kraje. Meziročně se v kraji mírně zvýšil vývoz zboží po železnici (o 0,8 %), poklesl dovoz (o 6,2 %), výrazně však vzrostl objem zboží přepravovaného v rámci kraje (o 77,9 %).



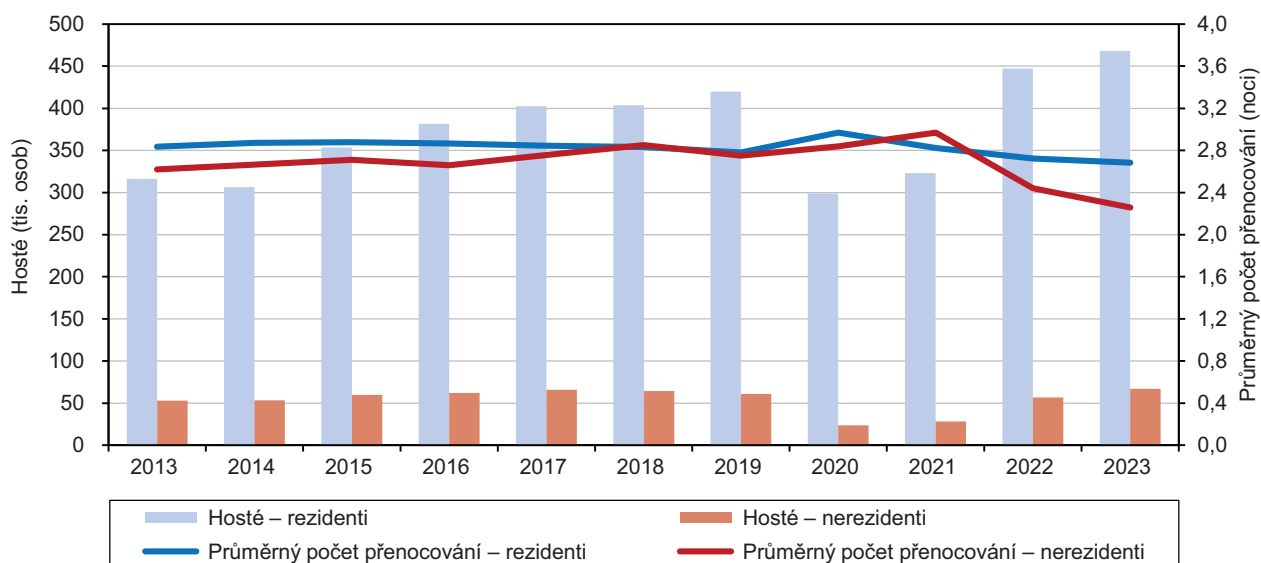
Cestovní ruch

V roce 2023 se v hromadných ubytovacích zařízeních cestovního ruchu ubytoval rekordní počet hostů.

Podle revidovaných definitivních údajů se v hromadných ubytovacích zařízeních (HUZ) Pardubického kraje v roce 2023 ubytovalo 534 950 hostů, což byl nejvyšší počet v dlouhodobém srovnání. Oproti roku 2022 vzrostl počet hostů v kraji o 6,2 % (9. navýšení v mezikrajském srovnání) při 13,1% růstu v celé ČR. Počet přenocování ve stejném období v kraji meziročně vzrostl o 3,8 % na 1 407 432 (8. procentuální nárůst mezi kraji) při republikovém růstu o 10,4 %. V případě hostů i přenocování zaznamenaly nejvyšší relativní nárůst Hlavní město Praha a Karlovarský kraj, Celkové počty hostů a přenocování v kraji nadále zůstávají v mezikrajském srovnání nejnižší, po přepočtu na 1 000 obyvatel se jedná o čtvrté nejnižší hodnoty.

Graf 3.25 Hosté a průměrný počet přenocování v hromadných ubytovacích zařízeních v Pardubickém kraji

Zdroj: ČSÚ

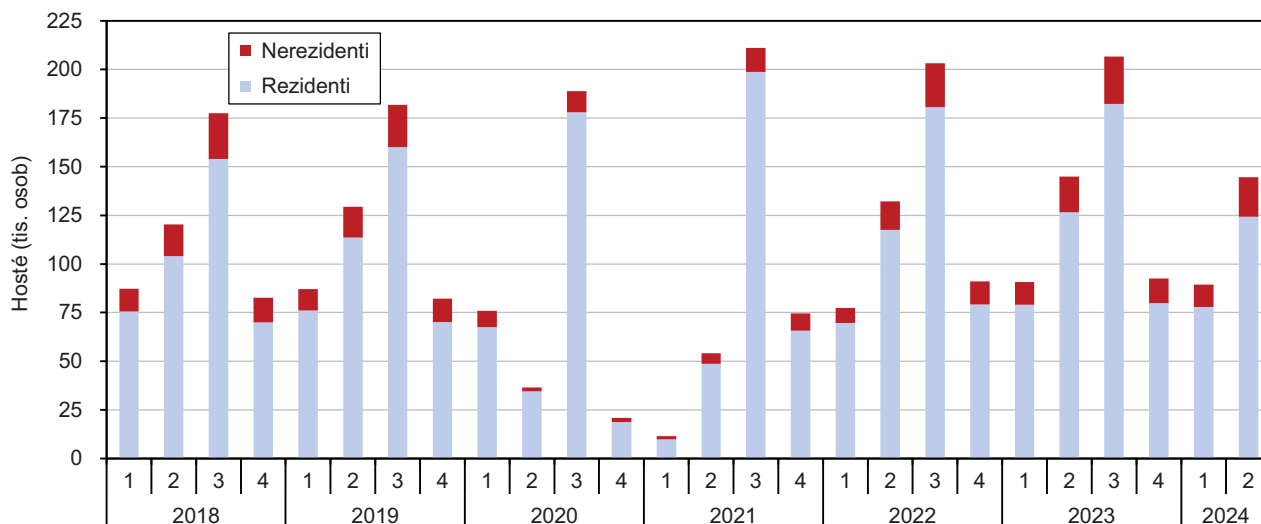


Průměrný počet přenocování domácích i zahraničních hostů klesl na dlouhodobé minimum.

Hostů z Česka (tzv. rezidentů) do kraje v roce 2023 přicestovalo 468 tis., tj. meziročně o 4,7 % více; hostů ze zahraničí (tzv. nerezidentů) bylo evidováno 67 tis., tj. o 18,0 % více oproti roku 2022. Růst návštěvnosti zahraničních hostů pokračoval i v 1. pololetí roku 2024. Průměrný počet přenocování domácích hostů v kraji v roce 2023 (2,7 noci) i zahraničních hostů (2,3 noci) byl nejnižší v posledních dvanácti letech.

Graf 3.26 Hosté v hromadných ubytovacích zařízeních v Pardubickém kraji podle čtvrtletí

Zdroj: ČSÚ

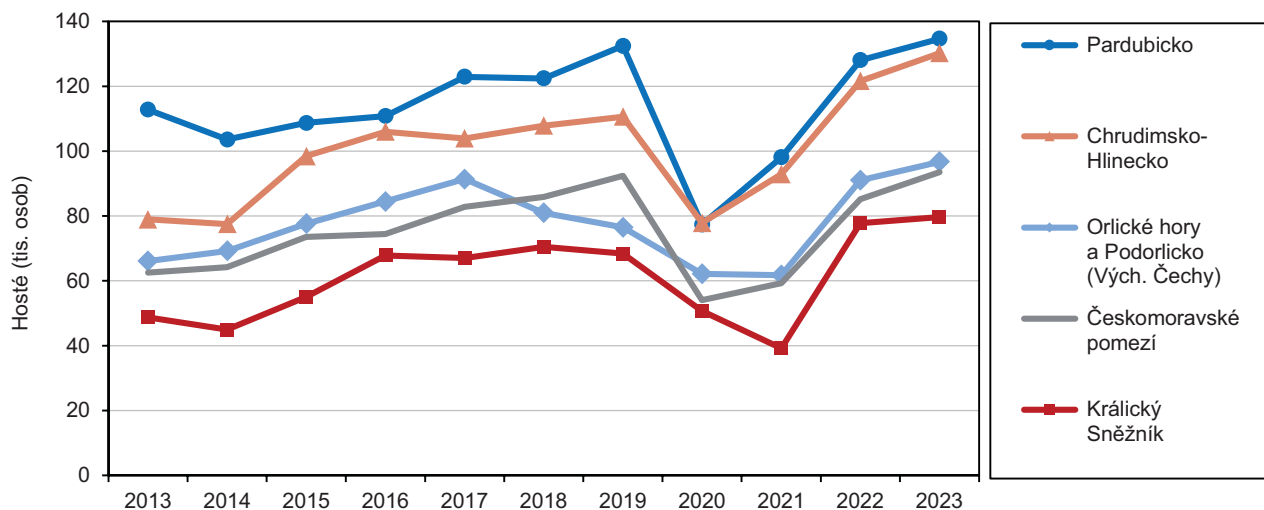


Mezi turistickými oblastmi v kraji největší měrou vzrostla návštěvnost na Českomoravském pomezí.

Na území turistických oblastí v kraji v roce 2023 pokračovalo oživení cestovního ruchu po pandemii covidu-19 a návštěvnost v HUZ ve všech TO kraje dosáhla maxima za poslední dekádu. Relativně nejvíce meziročně vzrostl počet hostů na Českomoravském pomezí (o 9,8 %), následovalo Chrudimsko-Hlinecko (nárůst o 7,0 %) a Orlické hory a Podorlicko (o 6,3 %). Procentuálně nejméně se zvýšil počet hostů v turistické oblasti Králický Sněžník (o 2,3 %) a na Pardubicku (5,2 %).

Graf 3.27 Hosté v hromadných ubytovacích zařízeních v turistických oblastech Pardubického kraje

Zdroj: ČSÚ



Počet pokojů i lůžek v HUZ Pardubického kraje meziročně vzrostl.

Celkem bylo v roce 2023 v evidenci ČSÚ v kraji 377 hromadných ubytovacích zařízení cestovního ruchu (= zařízení s minimálně pěti pokoji a zároveň deseti lůžky), tj. nejnižší počet v mezikrajském srovnání (po přepočtu na obyvatelstvo kraje se jedná o pátou nejnižší hodnotu). Oproti roku 2022 se počet evidovaných HUZ v kraji snížil o 7, tedy o 1,8 % (při poklesu ve všech krajích). Procentuální pokles počtu HUZ byl mezi kraji nejnižší, počet pokojů i lůžek v HUZ se přitom (jako v jediném kraji) meziročně zvýšil – o 3,2 %, resp. o 2,1 %. Po přepočtu na 1 000 obyvatel zůstal počet pokojů i lůžek v kraji čtvrtý nejnižší v mezikrajském srovnání.

Graf 3.28 Lůžka a hosté v hromadných ubytovacích zařízeních v krajích v roce 2023

Zdroj: ČSÚ

