

3. Výkonnost odvětví

Dynamika hrubé přidané hodnoty v ekonomice ČR během roku 2019 zvolňovala.

Výkon všech odvětví ekonomiky zachycený prostřednictvím jimi vytvořené hrubé přidané hodnoty (HPH)¹, vzrostl za celý loňský rok o 2,4 % – tempo oslabovalo druhým rokem v řadě. Loňské zvolnění odráželo především vývoj ve druhé polovině roku, kdy tuzemské hospodářství postupně ztrácelo odolnost vůči přetrvávajícím nepříznivým vnějším faktorům². Ve 3. čtvrtletí 2019 se mezikvartální růst HPH zredukoval na 0,3 % (minimum od poloviny roku 2016) a ani závěr roku významnější posun nepřinesl (+0,4 %). I tak ale zůstalo tempo v Česku po většinu roku vyšší než v sousedních státech (vyjma Polska) i celé EU.

Čtyři pětiny růstu přidané hodnoty zajistil loni sektor služeb. Přispěla k tomu všechna jeho hlavní odvětví.

K meziročnímu růstu HPH přispělo loni všech jedenáct hlavních odvětvových uskupení. Klíčovým hybatelem tuzemské ekonomiky byl (podobně jako v roce 2018) sektor služeb, neboť zajistil čtyři pětiny celkového růstu HPH. V rámci tohoto sektoru pokračoval dlouhodobý dynamický růst informačních a komunikačních činností (+7,6 %, za posledních šest let od konce recese +54 %), jež profitovaly z dynamického rozvoje digitalizace v podnikové sféře i ve veřejném sektoru. Díky rostoucí poptávce po podpůrných činnostech pro podniky (vč. najímání pracovní síly) vykazují dlouhodobější, byť méně dynamický, růst i profesní, vědecké, technické a administrativní činnosti (loni 4,0 %). Dařilo se i aktivitám v oblasti nemovitostí, jejichž růst zrychloval druhým rokem v řadě (na 3,3 %). Naopak po dynamickém období let 2015 až 2017 pokračovalo zvolňování růstu HPH ve finančním sektoru (na 2,8 %). Na silný rok 2018 plně nenavázalo váhově významné uskupení obchod, doprava, ubytování a pohostinství (+2,6 %) – neboť tempo HPH zde během loňska zpomalovalo (+4,0 % v 1. čtvrtletí, +1,1 % ve 4. čtvrtletí). Projevilo se jak zvolnění dynamiky příjezdového cestovního ruchu i slábnoucí růst spotřeby domácností v Česku (obě v 1. až 3. čtvrtletí), tak i zpomalení v odvětví dopravy ve vazbě na vývoj zbožíového zahraničního obchodu i průmyslu (zejména ve 2. polovině roku). Nejslabším tempem v rámci služeb rostla HPH v uskupení veřejná správa a obrana, vzdělávání, zdravotní a sociální péče (o 1,7 %), jehož dynamika se ale nevymykala z trendů předchozích čtyř let.

Z rozvoje digitalizace profitovaly činnosti v oblasti IT, dařilo se i službám pro podniky.

K nejméně dynamickým odvětvím terciární sféry z pohledu HPH patří dlouhodobě veřejné služby.

Tempo HPH v průmyslu v průběhu roku zpomalovalo a během 4. čtvrtletí dosáhlo minima od konce recese.

Ve vazbě na ekonomický vývoj Německa i eurozóny³ pokračovalo zpomalování tuzemského průmyslu. Meziroční růst HPH se v něm loni ztenčil na 0,7 % (šestileté minimum). Mezičtvrtletně HPH klesla již ve 2. čtvrtletí 2019 (–0,2 %) a po stagnaci v následujícím kvartálu doznala silnějšího útlumu na konci roku (–0,5 %, nejhlubší útlum od konce poslední recese v roce 2013). Výkon nezpracovatelských průmyslových oborů v celoročním pohledu loni stagnoval, hlavně vlivem slabších výsledků v samotném 3. čtvrtletí. Ve stavebnictví vzrostla i díky silicímú přílivu prostředků z rozpočtu EU přidaná hodnota o 3,4 %, odvětví tak navázalo na výraznější oživení z roku 2018 (+4,0 %). I tak ale výkon stavebnictví jako jednoho z mála hlavních odvětví za úrovní svého konjunkturálního vrcholu z roku 2007 dále zaostával (o 2 %)⁴. V primárním sektoru se loni HPH zvýšila o 1,5 %. Dařilo se rostlinné produkci, kde došlo hlavně vlivem meziročního růstu hektarových výnosů k posunu objemu celkových sklizní na úroveň blízkou desetiletému průměru (především u obilovin a píce, naopak méně příznivá situace byla u technických plodin). Pozitivně působily i vyšší objem těžby kurovcového

Stavebnictví loni pokračovalo v oživení z roku 2018. Výkony primárního sektoru podpořila vyšší sklizeň obilovin, mírné posílení živočišné produkce a intenzivní těžba dřeva.

¹ Údaje o HPH jsou vyjádřeny ve stálých cenách a v očištěném o sezónní a kalendářní vlivy.

² Jednalo se zejména o citelné zpomalení hospodářského růstu v klíčových exportních teritoriích, dále posilované narůstajícími regulačními opatřeními v mezinárodním obchodu i přetrvávající nejistotou ohledně budoucího uspořádání vztahů mezi Velkou Británií a EU.

³ Meziroční růst celkové hrubé přidané hodnoty v těchto územních celcích výrazně zpomaloval již v průběhu celého roku 2018. V jeho poslední čtvrtině dosahoval v zemích eurozóny slabých 1,2 %, v Německu dokonce jen 0,5 %. Ve 4. čtvrtletí 2019 klesla obdobná tempa na 1,0 %, resp. 0,3 %, horší výsledky se naposledy projevily v roce 2013.

⁴ To platilo i o nezpracovatelských průmyslových oborech, v nichž HPH dosahovala loni jen tři pětiny úrovně z roku 2008 (hlavně vlivem propadu výkonů v těžbě uhlí).

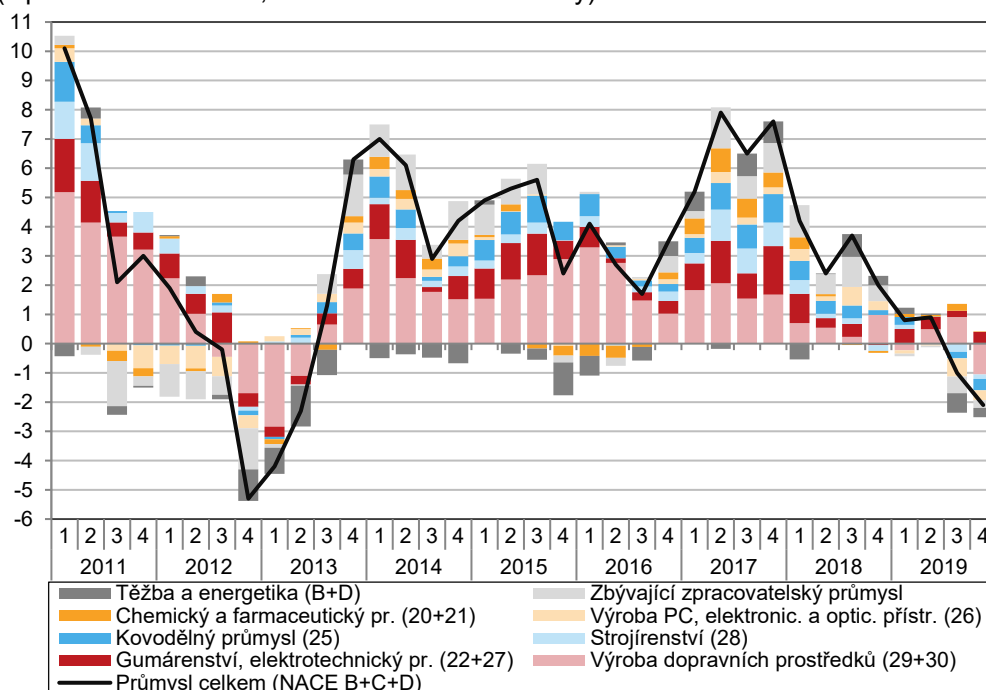


dříví, mírné posílení výroby masa (+0,8 %) i objemu mléka nakoupeného od tuzemských producentů (+1,3 %).

Průmyslová produkce loni vlivem nepříznivého vývoje v hlavních exportních teritoriích klesla o 0,4 %. Šlo o nejslabší výsledek od roku 2012.

Citelné ochlazení výkonů tuzemského průmyslu v roce 2019 dokládají i podrobnější údaje z podnikových statistik. Zatímco v roce 2018 rostla hodnota průmyslové produkce⁵ o 3,1 %, za loňský rok se o 0,4 % snížila. Poslední meziroční pokles se datuje k roku 2012 (-0,9 %). Přestože se růst průmyslu v mezičtvrtletním srovnání zastavil již na přelomu let 2018 a 2019⁶, do technické recese spadl tento odvětvový sektor až na konci loňského roku (za 2. pololetí 2019 produkce klesla o 1,6 %). Tuzemští exportéři byli negativně ovlivněni oslabením dynamiky poptávky v asijských zemích i silnější recesí německého průmyslu, jež přesáhla délku (nikoli však intenzitu) útlumu z přelomu let 2008 a 2009⁷. Potíže tuzemského průmyslu se během roku stupňovaly, ve 4. čtvrtletí 2019 se průmyslová produkce snížila o 2,2 %, neboť k růstu celého odvětví přestalo přispívat klíčové odvětví výroby dopravních prostředků.

Graf č. 4 Příspěvky dílčích odvětví k meziroční změně průmyslové produkce
(v procentních bodech, očištěno o kalendářní vlivy)



Zdroj: ČSÚ

Ve směru růstu celkové průmyslové produkce loni působily nejvíce elektrotechnika a farmacie.

Ve směru růstu průmyslové produkce působila v roce 2019 nejvíce odvětví výroba elektrických zařízení (příspěvek +0,32 p. b.). Vyšší výkon zde (+4,8 %) byl podpořen především posílením domácí poptávky. Z ostatních odvětví zaznamenala významnější příspěvek jen farmacie (+0,20 p. b.), výkon tohoto váhově okrajového, ale dlouhodobě rostoucího oboru vzrostl o 18 %⁸. V nosném odvětví – automobilovém průmyslu –

⁵ Zahnuje odvětví těžby a dobývání, zpracovatelského průmyslu a také energetiky (zde pojímané jako odvětví výroby a rozvodu elektřiny, plynu, tepla a klimatizovaného vzduchu). Všechna meziroční tempa produkce (na úrovni odvětvových sekcí i oddílů) jsou očištěna o kalendářní vlivy, mezičtvrtletní tempa pak také o vliv sezónnosti.

⁶ Průmysl v ČR se zpožděním reagoval na ochlazení poptávky v eurozóně, kde index průmyslové produkce v mezičtvrtletním vyjádření klesl již na počátku roku 2018 (-1,3 %) a k oživení nedošlo ani v jeho průběhu (např. ve 4. čtvrtletí činil -0,8 %).

⁷ Mezikvartální pokles průmyslové produkce Německa, započatý ve druhé polovině roku 2018, trval již šesté čtvrtletí v řadě. Za toto období se výkon průmyslu snížil o 7,8 % (kumulativní propad v období let 2008 a 2009 činil ale 20,7 %). Za celý rok 2019 klesla průmyslová produkce v jedenácti státech EU (v celé Unii o 0,9 %). Nejhlubší pokles zaznamenalo Německo (-4,7 %). Mírný růst si udržovaly zejména novější členské státy ze střední a východní Evropy (Maďarsko +5,4 %, Polsko +4,4 %) s výjimkou Rumunska (-3,2 %) a Estonska (-1,9 %).

⁸ Mimořádně vysoké tempo (druhé nejvyšší po roce 2000) odráželo i organizační změny na podnikové úrovni, které posílily segment výroby generických léků. Dlouhodoběji naopak působila vyšší poptávka po volně prodejných léčivech (díky rostoucím příjmům domácností ve vyspělých ekonomikách) i vyšší spotřeba ve zdravotnických zařízeních (vlivem stárnutí obyvatel a rozvoje moderních forem léčby).

Výkony výrobců dopravních prostředků stagnovaly.	produkce loni jen stagnovala, což dokládají i údaje o fyzické výrobě ⁹ . To platilo i o příbuzných oborech – jak gumárenství i plastikářství, tak i výrobě ostatních dopravních prostředků (kolejových, ale i letadel či vojenské techniky), kde růstový impulz vyvolaný v roce 2018 zvýšenou tuzemskou poptávkou již vyprchal. Větší odolnost vůči cyklickým výkyvům poptávky potvrdil loni potravinářský průmysl (+1,0 %), který těžil ze stále pozitivní celkové důvěry tuzemských spotřebitelů.
Ke snížení výkonu průmyslu přispělo nejvíce odvětví výroby počítačů, elektronických a optických přístrojů. Negativně působily také hutnictví a těžební průmysl.	Průmyslovou produkci táhlo loni dolů nejvíce odvětví výroba počítačů, elektronických a optických přístrojů (pokles odvětví o 7,9 %, příspěvek –0,28 p. b), silný růst zahraniční poptávky z let 2017 i 2018 se zde již neopakoval ¹⁰ . Redukce zahraniční, ale i domácí poptávky se negativně podepsala na produkci hutnictví (–5,8 %, –0,17 p. b), jednoho z mála průmyslových oborů, jehož výkon se loni nacházel pod úrovní poslední recese ¹¹ . S vleklými strukturálními problémy se potýkal těžební průmysl (–6,2 %, –0,13 p. b.). Výkon váhově dominantní těžby uhlí klesl na šestileté minimum (–8,1 %), souběžně ale posilovala těžba stavebních materiálů (kamene, písků a jílu (+1,8 %, za poslední tři roky +17,6 %). Slabší produkci vykazaly i některé malé exportně zaměřené obory, např. textilní (–3,5 %) a kožedělný průmysl (–9,8 %). Větší vliv na výkon celého průmyslu měl ovšem vývoj ve významných odvětvích kovovýroby (–0,8 %) a strojírenství (–1,0 %, první pokles od roku 2009). Za pouze mělký pokles vděčí tyto obory pokračujícímu růstu tuzemské poptávky (ve strojírenství přetrvávajícímu i ve 4. čtvrtletí 2019). O necelá 3 % snížil výkon chemický průmysl, podobné tempo signalizovala i výroba ostatních nekovových minerálních výrobků (navzdory stále rostoucí tuzemské poptávce, zejména ve stavebnictví). Po třech předchozích letech růstu produkce energetiky loni klesla o 0,4 %, což souznělo s dynamikou tuzemské výroby elektřiny i tepla ¹² . Proti hlubšímu poklesu energetiky působila meziročně silnější celoroční spotřeba plynu (+4,7 %, navzdory vyšším teplotám v zimním období roku 2019), neboť pokles u domácností (–4,5 %) byl kompenzován růstem u podniků.
Díky pokračujícímu růstu tuzemské poptávky klesla produkce kovovýroby i strojírenství jen mírně.	Zásadní změnu poptávky po průmyslových produktech během roku 2019 dokládají i nominální tržby podniků. Zatímco v 1. až 3. čtvrtletí meziročně rostly v pásmu 2 až 3 %, na konci roku se dostavil útlum (–3,6 %), jenž byl zvláště patrný v hutnictví, výrobě počítačů, elektronických a optických přístrojů, v chemickém průmyslu a také těžbě a dobývání (kde šlo ale v posledních letech o častý jev). V pozadí negativního vývoje ve 4. čtvrtletí stály hlavně nižší tržby z přímého vývozu (–5,6 %), oslabení tuzemské poptávky bylo méně markantní (–1,0 %). Za celý rok 2019 inkasovaly podniky na tržbách o 1 % více. Domácí tržby přitom vykazovaly vyšší dynamiku než tržby z přímého vývozu již třetím rokem. Růst tržeb zrcadlil postupný nárůst cen v ekonomice vlivem vyšších cen energií i lidské práce. To bylo loni patrné zejména v energetice (růst tržeb o bezmála 9 %), kožedělném a oděvním průmyslu, výrobě stavebních hmot, potravinářství, strojírenství, opravách strojů a zařízení či výrobě dopravních prostředků. Naopak nižší ceny produkce měly negativní dopad na hospodaření podniků např. v těžbě uhlí, dřevozpracujícím a chemickém průmyslu a hutnictví.
Zatímco v 1. až 3. čtvrtletí tržby průmyslových podniků mírně, ale stabilně rostly, na konci roku byly poznamenány citelnějším útlumem zahraniční poptávky.	Hodnota průmyslových zakázek ¹³ ze zahraničí ve 4. čtvrtletí meziročně klesla o 5,7 %, z tuzemska se snížila o 2,8 %. Růst celkových zakázek signalizovaly ze sledovaných

⁹ Dle údajů Sdružení automobilového průmyslu bylo v roce 2019 v ČR vyrobeno 1,434 mil. motorových vozidel. Proti rekordnímu počtu z roku 2018 to bylo o 0,7 % méně. Mírný růst počtu prodaných vozů v tuzemsku (+0,8 % na 110,2 tis.) nestačil plně pokrýt mělký pokles váhově výrazně dominantního exportu (–0,8 %).

¹⁰ Nominální tržby z přímého vývozu klesly v tomto odvětví v roce 2019 o 15 %, nejvíce ze všech zpracovatelských oborů.

¹¹ Proti roku 2013 zde byla produkce nižší o 3 %. Podobně na tom byl i dřevozpracující průmysl (při silně rostoucí těžbě, ale i exportu surového dříví). Hlubší útlum pak za posledních šest let zaznamenaly kožedělný průmysl (–28 %) a těžba uhlí (–24 %).

¹² Dle předběžných údajů Energetického regulačního úřadu ČR dosáhla v roce 2019 celková hrubá výroba elektřiny v tuzemsku 86 981 GWh. Na jejím meziročním poklesu (o 1,2 %) se téměř výhradně podílely slabší výkony parních elektráren (s poklesem o 8,2 %), v opačném směru působila hlavně výroba v paroplynových (+49,5 %), vodních (+23,3 %) a jaderných elektrárnách (+1,1 %). Výroba tepla se loni meziročně snížila o 0,5 % (na 160 708 TJ) a zmírnila svůj pokles z roku 2018 (–4,7 %).

¹³ Zjišťování zakázek probíhá pouze ve vybraných oddílech CZ-NACE (13, 14, 17, 20, 21, 24, 25, 26, 27, 28, 29, 30), které vyrábějí převážně na zakázku, s dlouhodobějším výrobním cyklem a s většími zásobami zakázek.

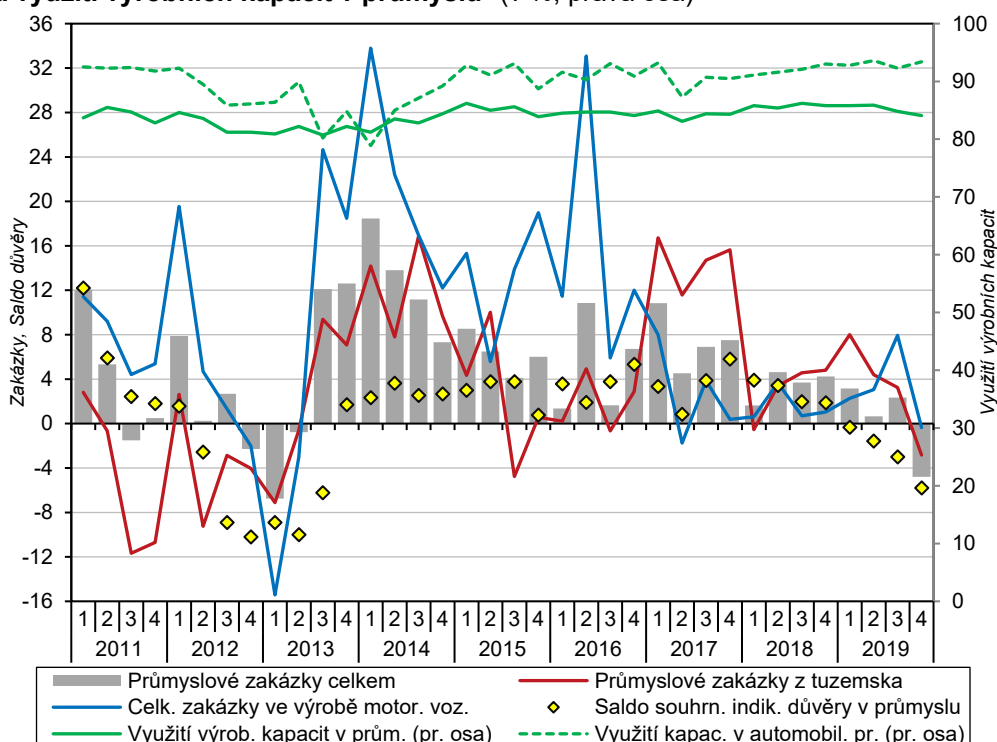


ze zahraničí i tuzemsku ve 4. čtvrtletí klesla.

Důvěra podnikatelů v průmyslu během roku slábla a v listopadu sestoupila na nejnižší úroveň po srpnu 2013.

odvětví jen elektrotechnický, farmaceutický a oděvní průmysl. Slabší poptávka se odrazila v mírném poklesu využití výrobních kapacit v celém průmyslu (za 2. pololetí o 2 p. b.), přesto zůstala i na konci roku vysoká (84 %, po sezónním očištění), hlavně zásluhou automobilového (93 %), chemického, dřevozpracujícího a papírenského průmyslu. Sezónně očištěné saldo indikátoru důvěry v průmyslu sestoupilo v březnu 2019 po více než pěti letech do záporného pásma a na počátku 4. čtvrtletí se lehký pesimismus dále prohloubil (na -6,7 p. b. v listopadu, minimum po srpnu 2013). Nejvýznamnější bariérou růstu průmyslových podniků se stala od poloviny roku 2019 opět nedostatečná poptávka – na počátku 1. čtvrtletí 2020 ji naznačovalo 50 % podniků, nejvíce od půle roku 2014. Naopak role nedostatku pracovní síly klesla meziročně ze 39 % na 28 % – na nejnižší úroveň za poslední tři a půl roku. Očekávání podniků ohledně krátkodobého vývoje zaměstnanosti zůstala na přelomu let 2019 a 2020 mírně negativní¹⁴.

Graf č. 5 Nové zakázky v automobilovém průmyslu, v průmyslu celkem (v běžných cenách, meziročně v %), **saldo indikátoru důvěry v průmyslu*** (v p. b.) a **využití výrobních kapacit v průmyslu*** (v %, pravá osa)



*Údaje jsou sezónně očištěny.
Zdroj: ČSÚ

Růst stavební produkce pokračoval již třetím rokem. Táhlo ho především pozemní stavitelství.

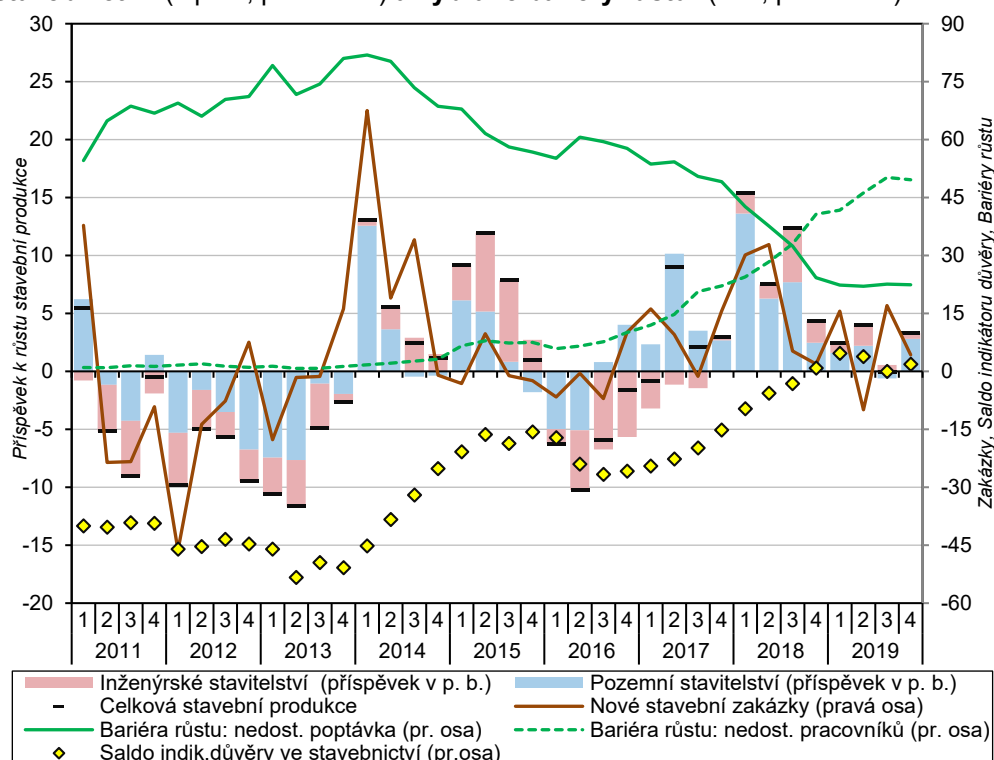
Stavební produkce¹⁵ vzrostla loni meziročně o 2,6 %¹⁶, posilovala třetím rokem v řadě. Ve srovnání s tempem z roku 2018 (+9,1 %) šlo ale o citelné zvolnění. Tehdy bylo celé odvětví podpořeno výrazným zrychlením čerpání eurofondů, tento faktor se loni projevoval v menší míře. Na rozdíl od průmyslu byla situace ve stavebnictví po celý rok 2019 stabilní – jak z pohledu výkonu, tak i očekávané poptávky. Inženýrské stavitelství rostlo o 4,0 %, celé odvětví bylo ale taženo, stejně jako v roce 2018, hlavně pozemním stavitelstvím (+2,1 %, příspěvek +1,5 p. b.).

¹⁴ Dle podnikových statistik klesala ve 4. čtvrtletí 2019 celková zaměstnanost meziročně bezmála ve dvou třetinách dílčích průmyslových oborů. Z těch váhově významnějších byl růst zaznamenán jen v elektrotechnice, kovovýrobě, energetice a potravinářství.

¹⁵ Všechny meziroční údaje o stavební produkci jsou očištěny o kalendářní vlivy, mezičtvrtletní tempa pak také o vliv sezónnosti.

¹⁶ Shodným tempem vzrostla loni produkce rovněž v EU (o 2,6 %, v roce 2018 o 1,7 %). Nejdynamičtěji rostlo stavebnictví ve většině novějších členských států EU čerpajících pomoc z eurofondů – v Rumunsku (+27 %), Maďarsku (+22 %, za tři roky +92 %), mírnějšími tempy posilovalo i v ostatních novějších členských státech vyjma Slovenska (-3,3 %). V některých starších státech EU svižný růst stavebnictví zčásti kompenzoval pokles produkce v průmyslu (Rakousko, Nizozemsko, Německo, Portugalsko či Velká Británie).

Graf č. 6 Příspěvky odvětví k meziroční změně stavební produkce (v p. b.), nové stavební zakázky (meziročně v %, pravá osa), saldo indikátoru důvěry ve stavebnictví* (v p. b., pravá osa) a vybrané bariéry růstu* (v %, pravá osa)



Údaje o stavební produkci jsou očištěny o kalendářní vlivy.

*Údaje jsou sezónně očištěny.

Zdroj: ČSÚ

K akceleraci bytové výstavby přispěly loni téměř výhradně byty v bytových domech.

Ve výkonech pozemního stavitelství se odrážel pokračující rozvoj bytové výstavby. V roce 2019 bylo zahájeno 38,7 tis. bytů, růst výstavby přetrvával již šestým rokem (roční nabídka nových bytů se za toto období zvýšila o 75 %, proti vrcholu konjunktury byla ale stále o osminu nižší). Z drtivé většiny to bylo zásluhou vyššího počtu bytů v bytových domech (+5,2 tis.), jejichž výstavba v roce 2018 stagnovala. Více se loni prosazovaly i „administrativně méně náročné“ formy výstavby – stavební úpravou nebytových prostor bylo zahájeno nejvíce bytů po roce 2005 (1154). Naproti tomu v domovech pro seniory takto vzniklo nejméně bytů v novodobé historii (301). Na růstu všech zahájených bytů v roce 2019 se nejvíce podílela Praha¹⁷ (ze dvou pětín), významněji přispěly i Liberecký a Moravskoslezský kraj.

Hodnota nových zakázek v pozemním i inženýrském stavitelství rostla. Pokračoval trend růstu váhy větších projektů.

Hodnota nových tuzemských zakázek (u podniků s více než 50 zaměstnanci) byla ve 4. čtvrtletí meziročně o 5,8 % vyšší. Podobným tempem rostla poptávka v pozemním i inženýrském stavitelství. Díky rozvoji náročnějších infrastrukturálních projektů i vlivem svižného růstu cen stavebních prací rostla průměrná velikost nově uzavřených zakázek (za celý rok 2019 čítala 4,0 mil. korun, o tři roky dříve 3,0 mil.). Tento trend potvrzovala i statistika stavebních povolení¹⁸. Celková zásoba práce (ve formě dosud nerealizovaných stavebních zakázek) čítala na konci 4. čtvrtletí 171 mld. korun a meziročně posílila o 11,5 % – primárně vlivem růstu tuzemských veřejných zakázek (zvýšení o pětinu), významně posílily i soukromé zakázky v ČR (o desetinu). Indikátor důvěry manažerů stavebních podniků zůstával po většinu roku 2019 mírně pozitivní, maxima dosáhl v lednu (+5,5 bodu), kdy překonal dosud rekordní optimismus z roku

Saldo důvěry ve stavebnictví zůstávalo po většinu roku mírně pozitivní. Nedostatek pracovníků sužoval polovinu podniků.

¹⁷ Počet zahájených bytů v Praze činil loni 6,5 tis. (meziročně se zvýšil o více než polovinu). Srovnatelný objem výstavby byl dosažen naposledy v roce 2008. I přes pozitivní posun v nabídce bytů jejich četnost v metropoli dále zaostávala za přírůstkem pracovních příležitostí i celkového počtu obyvatel (ten loni dosáhl 15,6 tis.)

¹⁸ Průměrná orientační hodnota připadající na jedno stavební povolení v roce 2019 činila 4,8 mil. korun (o rok dříve 4,4 mil.). Nejrychleji meziročně rostla u nové výstavby bytových budov (ze 4,7 na 5,8 mil. korun)



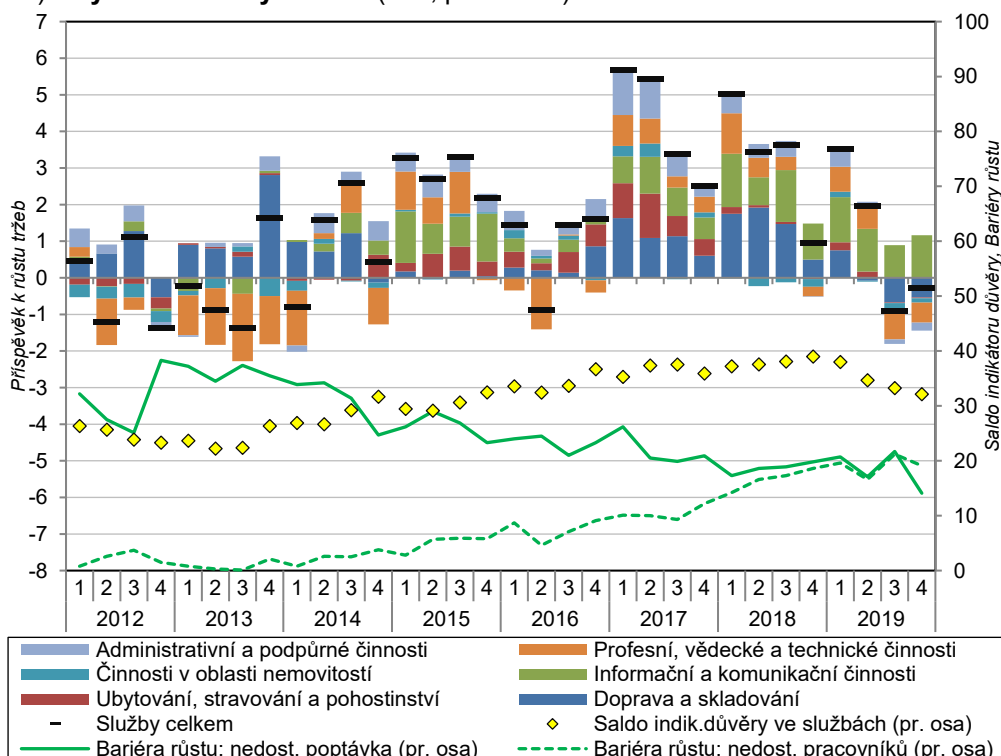
2005. Hlavní růstovou bariérou stavebnictví zůstával již pět čtvrtletí nedostatek pracovní síly. Ten se na počátku roku 2020 týkal 48 % podniků (v srpnu 2019 dosud rekordních 55 %). Nedostatečná poptávka sužovala 29 % firem, její váha během loňského roku ale rostla jen mírně.

Meziroční tempo tržeb ve službách zvolnilo na tříleté minimum. V kladných hodnotách se loni udrželo jen díky odvětví ICT.

Tržby ve vybraných službách¹⁹ po svižném růstu v letech 2017 i 2018 loni posílily jen o 1,1 %. Jednalo se o nejslabší meziroční růst za posledních tři roky. Výkon služeb v průběhu loňského roku slábl – zatímco v 1. čtvrtletí byl zaznamenán 3,7% růst, ve 3. čtvrtletí se tempo snížilo na -0,8 % a v mírném poklesu zakončily služby i konec roku. Vývoj v dlouhodobě dynamické sekci informační a komunikační činnosti (ICT) ostře kontrastoval s ostatními segmenty služeb. V ICT nebyl během loňska klesající trend zaznamenán. Bez sekce ICT by tržby ve službách loni pouze stagnovaly. Tržby v sekci ICT vzrostly v roce 2019 o 5,9 %, primárně zásluhou činností v oblasti informačních technologií (zahrnující programování, správu počítačového vybavení či poradenství v oblasti IT). Dařilo se rovněž informačním činnostem, telekomunikacím a zejména vydavatelským činnostem, jejichž tempo tržeb akcelerovalo na rekordních +10,0 % (díky prodeji softwaru, jenž kompenzoval pokles tržeb vydavatelů novin a časopisů). Pokles zaznamenal jen tzv. filmový a hudební průmysl (o 1,6 %) vlivem nepříznivého vývoje na konci roku²⁰. V sekci doprava a skladování tržby loni klesly o 0,5 %, poprvé po krizovém roce 2009.

Tržby vydavatelů rostly o rekordních 10 %.

Graf č. 7 Příspěvky odvětví k meziroční změně tržeb ve službách* (v p. b., očištěno o kalendářní vlivy), **a saldo indikátoru důvěry ve službách**** (v p. b., pravá osa) **a vybrané bariéry růstu**** (v %, pravá osa)



* Bez odvětví obchodu, peněžnictví, pojišťovnictví, vědy, výzkumu a veřejných služeb.

**Údaje jsou sezónně očištěny, zahrnuje i finanční sektor.

Zdroj: ČSÚ

¹⁹ Bez obchodu, peněžnictví, pojišťovnictví, vědy, výzkumu a veřejných služeb. Všechny údaje za služby jsou ve stálých cenách, meziroční údaje jsou očištěny o kalendářní vlivy, mezičtvrtletní jsou očištěny o sezónní vlivy (včetně vlivu počtu pracovních dnů).

²⁰ Segmentu filmové distribuce se naopak dařilo. Dle údajů Unie filmových distributorů vzrostly v roce 2019 tržby ze vstupného v kinech v ČR meziročně o 15,3 %. Navzdory nižšímu počtu odehraných představení (-1,9 %) vzrostl počet návštěvníků o osminu – na 18,3 mil. – (vyšší hodnoty bylo dosaženo naposledy v roce 1993).

<p>Oslabení průmyslu se odrazilo v nižších tržbách pozemní dopravy i skladování. Naopak na vlně svižného růstu internetového obchodu se nesly poštovní a kurýrní činnosti.</p>	<p>Zejména na tempech ve 2. polovině roku se projevil pokles výkonu v průmyslu doprovázený klesající dynamikou objemu zahraničního obchodu. K poklesu celé sekce nejvíce přispěly nižší tržby ve skladování (i vlivem velmi vysoké srovnávací základny roku 2018). Dařilo se naopak poštovním a kurýrním činnostem (profitujícím z rychlého rozvoje internetového obchodu) a již druhým rokem i vodní dopravě (vlivem růstu výkonů tuzemských provozovatelů v zahraničí). V sekci ubytování, stravování a pohostinství vzrostly tržby, podobně jako v roce 2018, jen okolo 1 %. Nižší tempo souviselo s oslabující dynamikou příjezdového cestovního ruchu²¹. V sekci profesní, vědecké a technické činnosti se loni tržby mírně snížily (–0,2 %), podobně jako v oblasti nemovitostí. Lépe se vedlo administrativním a podpůrným činnostem, byť vykázaly nejslabší růst za posledních devět let (+0,5 %). Rychle rostla poptávka po administrativních i kancelářských činnostech (zprostředkování po telefonu, pořádání výstav a konferencí). Naopak růst v oblasti pronájmu a operativního leasingu zmírnil na šestileté minimum (+1,6 %) vlivem snížení poptávky u strojů, zařízení a nákladních automobilů. Se zvolněním průmyslu souvisel také celoroční pokles tržeb pracovních agentur (–5,3 %), jenž nastal poprvé po roce 2009.</p>
<p>Růst příjezdového cestovního ruchu loni zvolnil.</p>	
<p>Klesla poptávka po pronájmu strojů a zařízení, nižší byly také výkony pracovních agentur.</p>	
<p>Tempo růstu maloobchodních tržeb ve shodě s důvěrou spotřebitelů během roku mírně sláblo.</p>	<p>Maloobchodních tržby²² vzrostly v roce 2019 o 4,8 %. Přestože jejich tempo mírně zvolňovalo druhým rokem v řadě, bylo loni ve srovnání s EU téměř dvojnásobné (+2,6 %) a zároveň mezi členskými státy páté nejvyšší. Během roku dynamika tržeb oslabovala (ve 4. čtvrtletí +4,2 %), což odpovídalo vývoji spotřebitelské důvěry. Zatímco růst maloobchodu s potravinami zvolnil na pětileté minimum (+2,0 %), váhově dominantní maloobchod s nepotravinářským zbožím si vysoké tempo z roku 2018 loni udržel (+7,6 %). Pomohl k tomu internetový a zásilkový prodej (+18,1 %, proti roku 2012 se tržby zčtyřnásobily). Mezi specializovanými prodejny se i díky slevovým akcím již třetím rokem dařilo nejvíce těm s počítačovým a komunikačním zařízením (+8,5 %). V těsném závěsu následovaly prodejny s výrobky pro kulturu a rekreaci. Mezi specializovanými prodejny vykázaly slabší tempa jen tržby za pohonné hmoty (+2,3 %, pětileté minimum) a za potraviny (–1,3 %, první pokles po roce 2014). Tržby v motoristickém segmentu obchodu po mírném útlumu v roce 2018 loni lehce ožily (+1,2 %), k čemuž přispěly vyšší výkony prodejců vozidel. Pokles tržeb za opravy a údržbu vozů naopak pokračoval.</p>
<p>Růst tržeb za potraviny či pohonné hmoty se ztenčil na pětileté minimum. Prudký rozvoj internetového prodeje pokračoval.</p>	

²¹ V roce 2019 vzrostl počet přenocování nerezidentů v hromadných ubytovacích zařízeních v ČR o 1,6 % (o rok dříve o 1,9 %), u tuzemských hostů o 3,8 % (resp. 6,6 %). K růstu u nerezidentů přispěli hlavně hosté z Německa, Ukrajiny, Polska, Francie a USA.

²² Všechna meziroční tempa tržeb za maloobchod jsou uvedena ve stálých cenách a očištěna o kalendářní vlivy, mezičtvrtletní tempa jsou očištěna o sezónní vlivy (včetně vlivu počtu pracovních dnů).

