

1. Demografický vývoj

Sídelní struktura

Pardubický kraj je čtvrtým nejméně lidnatým krajem republiky.

Pardubický kraj je pátým nejmenším krajem republiky, svojí rozlohou 4 519 km² zaujímá necelých 6 % území státu. V kraji žilo ke konci roku 2020 celkem 522 856 obyvatel (5 % z celkového počtu obyvatel ČR), což je čtvrtý nejnižší počet obyvatel mezi kraji republiky. Méně lidnaté jsou pouze kraje Karlovarský, Liberecký a Kraj Vysočina. Na 1 km² připadalo k 31. 12. 2020 v kraji 116 obyvatel, což je o 20 osob méně, než činil republikový průměr; v mezikrajském srovnání jde o pátou nejnižší hustotu zalidnění. Hustota zalidnění mezi kraji ČR se pohybuje v rozpětí od 2 691 osob na km² v Hl. městě Praze po 64 osob na km² v Jihočeském kraji.

Z administrativně-správního hlediska se Pardubický kraj člení na 4 okresy, 15 správních obvodů obcí s rozšířenou působností (obce III. stupně), 26 správních obvodů obcí s pověřeným obecním úřadem (obce II. stupně) a 451 obcí (7 % z celkového počtu obcí v ČR). Ke konci roku 2020 mělo 38 obcí statut města a dalších 11 obcí statut městyse.

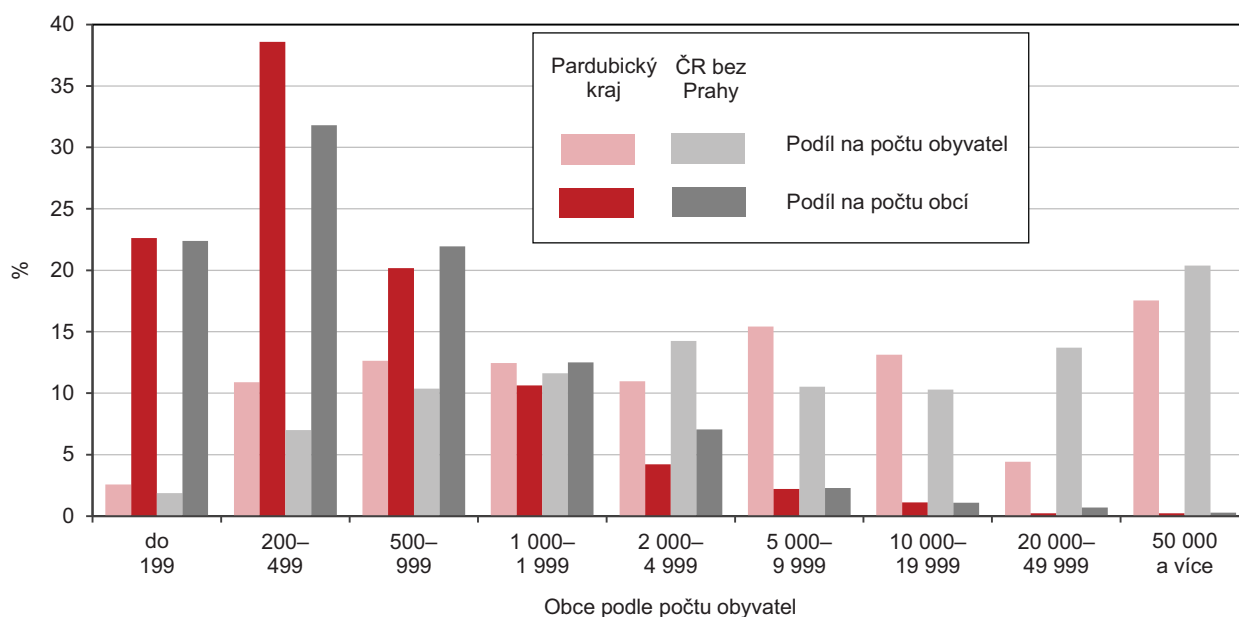
Více než polovina obyvatel okresu Pardubice žije v krajském městě.

Největším okresem Pardubického kraje z hlediska rozlohy je okres Svitavy. Celkovou výměrou 1 379 km² tvořil 31 % z rozlohy kraje a byl tak 14. největším okresem republiky. Nejmenším okresem kraje (a zároveň 27. nejmenším okresem v ČR) je okres Pardubice. Rozlohou 880 km² zaujímá necelou jednu pětinu výměry kraje, žije zde však celá třetina krajské populace a okres Pardubice je tak nejlidnatějším okresem kraje. Více než polovina (52 % v roce 2020) obyvatel okresu Pardubice žije v krajském městě. Pardubicko charakterizuje více než 2,5násobný počet obyvatel na km² oproti okresu Svitavy (200 proti 75). V okrese Ústí nad Orlicí připadá na 1 km² 109 obyvatel a v okrese Chrudim 105 obyvatel.

Výrazné rozdíly ve struktuře osídlení lze pozorovat také mezi správními obvody ORP v kraji. Nejvyšší koncentrací obyvatel na km² se vyznačují SO ORP Pardubice (323) a Česká Třebová (224 obyvatel na 1 km² v roce 2020). Mezi nejméně zalidněné správní obvody patří Králicko (54) a Moravskotřebovsko (62).

Graf 1.1 Sídelní struktura Pardubického kraje a České republiky (bez Prahy) k 31. 12. 2020

Zdroj: ČSÚ



Podíl obyvatel žijících v menších obcích je v kraji ve srovnání s republikovým průměrem vyšší.

Ve srovnání s republikovým průměrem je v Pardubickém kraji zřejmý vyšší podíl obyvatel žijících v menších obcích. Ke konci roku 2020 žilo v obcích do 2 000 obyvatel 39 % populace kraje, na úrovni ČR byl tento podíl 31 %. V mezikrajském srovnání šlo o třetí nejvyšší hodnotu za Krajem Vysočina (44 %) a Středočeským krajem (40 %). Nadprůměrný je v kraji také podíl obyvatel žijících v menších městech s pěti až deseti tisíci obyvateli (15,4 % při 10,5% republikovém průměru) a ve městech s deseti až dvaceti tis. obyvateli (13,1 % proti 10,3 % v ČR). Do zbývajících dvou největších velikostních skupin patří v kraji pouze města Chrudim a Pardubice a ve srovnání s republikovým průměrem je podíl obyvatel v nich žijících výrazně nižší (22,0 % oproti 34,1 %).

Tři pětiny obyvatel kraje žijí ve městech.

Ke konci roku 2020 žilo ve 38 městech Pardubického kraje 320,6 tisíce obyvatel. Meziročně se počet obyvatel měst (po předchozím čtyřletém období růstu) snížil o více než 900 osob. Podíl městského obyvatelstva v kraji se meziročně snížil o 0,2 procentního bodu na 61,3 % (pátý nejnižší podíl v mezikrajském srovnání), což je nejméně od roku 2007. Na úbytku počtu obyvatel měst se podílela převážně přirozená měna (převaha zemřelých nad živě narozenými dětmi). Nejlidnatějším městem bylo ke konci roku 2020 krajské město Pardubice s 91,8 tis. obyvateli (17,5 % obyvatel kraje), početně nejmenším městem zůstal Brandýs nad Orlicí s 1,3 tis. obyvateli. Mezi okresy Pardubického kraje se nejvyšším podílem městského obyvatelstva vyznačuje okres Pardubice (69,9 %), nejnižším okres Svitavy (49,4 %).

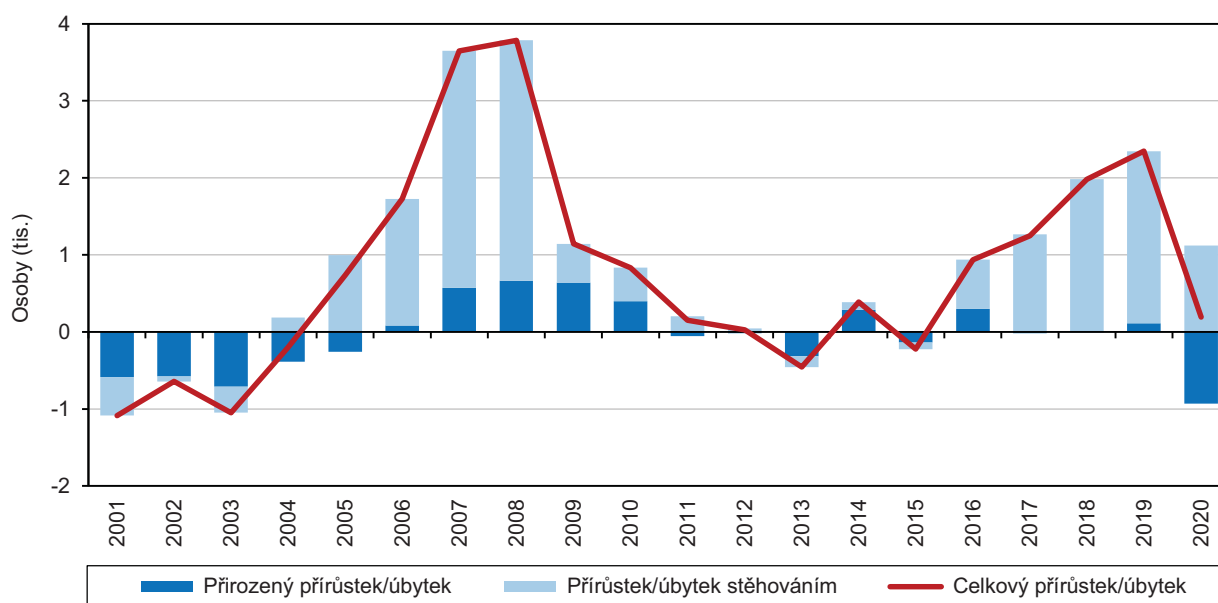
Vývoj počtu obyvatel

Meziroční přírůstek počtu obyvatel byl ve srovnání s předchozími lety výrazně nižší a podílelo se na něm pouze zahraniční stěhování.

K 31. 12. 2020 žilo na území Pardubického kraje 522 856 obyvatel (259 789 mužů a 263 067 žen). Oproti 1. lednu 2020 vzrostl celkový počet obyvatel kraje o 194 osob. Celkový přírůstek obyvatel byl o více než 2 tis. osob nižší než v roce 2019 a nejnižší za posledních pět let. Výrazně se snížil počet obyvatel přirozenou měnou, když počet zemřelých osob byl o 929 vyšší než počet živě narozených dětí (jde o nejvyšší přirozený úbytek v celé časové řadě dat od roku 1990). Stěhování přibýlo 1 123 osob, což je meziročně o 50 % méně.

Graf 1.2 Pohyb obyvatel v Pardubickém kraji

Zdroj: ČSÚ



Pardubický kraj byl jedním z pěti krajů republiky, které zaznamenaly v průběhu roku 2020 nárůst počtu obyvatel.

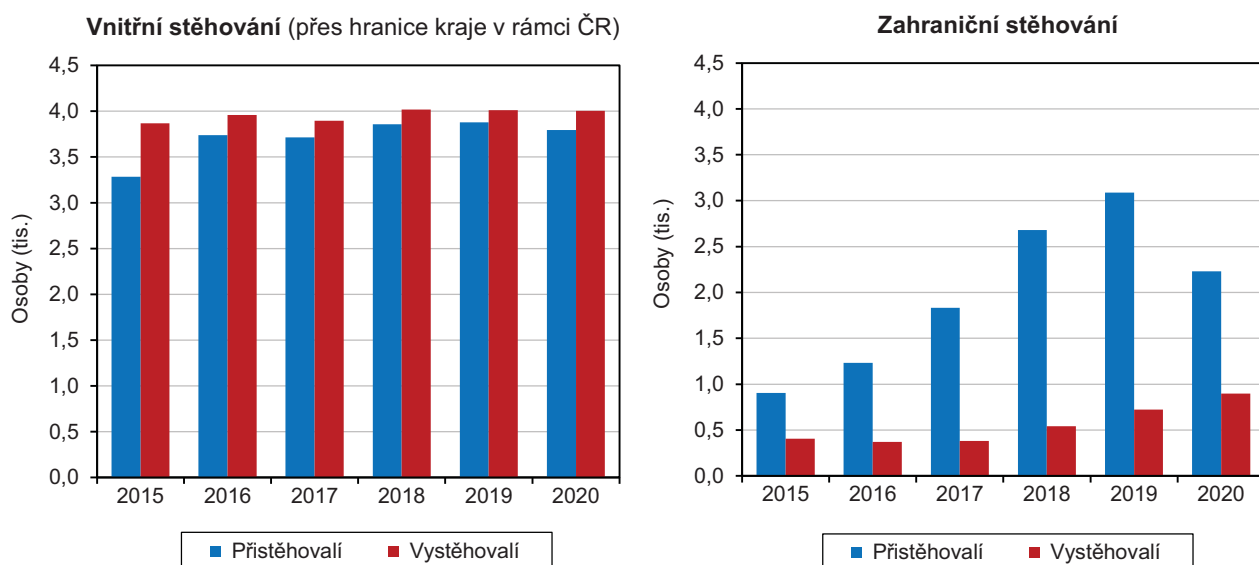
Počet obyvatel se v průběhu roku 2020 zvýšil celkem v pěti krajích České republiky. Nejvyšší celkový relativní (po přepočtu na 1 000 obyvatel) přírůstek počtu obyvatel zaznamenal Středočeský kraj a Hl. město Praha (9,2, resp. 8,1 ‰). Pardubický kraj se s hodnotou 0,4 ‰ zařadil na páté místo v mezikrajském srovnání za kraj Jihomoravský (2,8 ‰) a Plzeňský (1,9 ‰). K nejvyššímu relativnímu úbytku obyvatel došlo v Moravskoslezském kraji (-6,4 ‰) a s odstupem v krajích Ústeckém (-4,8 ‰), Karlovarském (-4,6 ‰) a Zlínském (-4,2 ‰).

Počet obyvatel kraje roste zásluhou stěhování.

Z dlouhodobého pohledu působí na růst počtu obyvatel Pardubického kraje především stěhování. Za posledních deset let vzrostl počet obyvatel kraje o 6,6 tis. osob, migrací přibylo 7,4 tis. osob, zatímco přirozenou měnou kraj v tomto období 0,8 tis. obyvatel ztratil. Stěhování přispívá k početnímu růstu populace kraje trvale od roku 2004, výjimkou byly pouze roky 2013 a 2015.

Graf 1.3 Migrace v Pardubickém kraji

Zdroj: ČSÚ



Saldo zahraničního stěhování bylo meziročně o více než 40 % nižší.

Na kladné hodnotě přírůstku stěhování v kraji se dlouhodobě podílí zejména zahraniční stěhování. Saldo zahraniční migrace dosahuje v kraji kladných hodnot již od roku 2004. Ze zahraničí se na území Pardubického kraje v průběhu roku 2020 přistěhovalo 2 231 osob, do zahraničí se vystěhovalo 898 osob. Zahraničním stěhováním tedy vzrostl počet obyvatel kraje o 1 333 osob (v roce 2019 byl přitom přírůstek zahraniční migrací o tisíc osob vyšší). Nejvyšší kladné saldo (939 osob) bylo zaznamenáno u občanů Ukrajiny, druhé nejvyšší u občanů Slovenska (120 osob).

Trend úbytku počtu obyvatel vnitřním stěhování pokračoval i v roce 2020.

Vnitřní migrací (přes hranici kraje v rámci ČR) se počet obyvatel kraje od roku 2011 snižuje. Stěhováním mezi kraji České republiky přišel Pardubický kraj v roce 2020 o 210 obyvatel (3 793 přistěhovalých a 4 003 vystěhovalých). Nejvyšší kladné saldo vnitřní migrace měl Pardubický kraj v posledních letech se sousedním Královéhradeckým krajem (+ 189 osob v roce 2020). Záporné saldo stěhování pak kraj zaznamenává především s Hlavním městem Prahou (-374 osob v roce 2020).

Meziroční nárůst počtu obyvatel zaznamenaly okresy Chrudim a Pardubice.

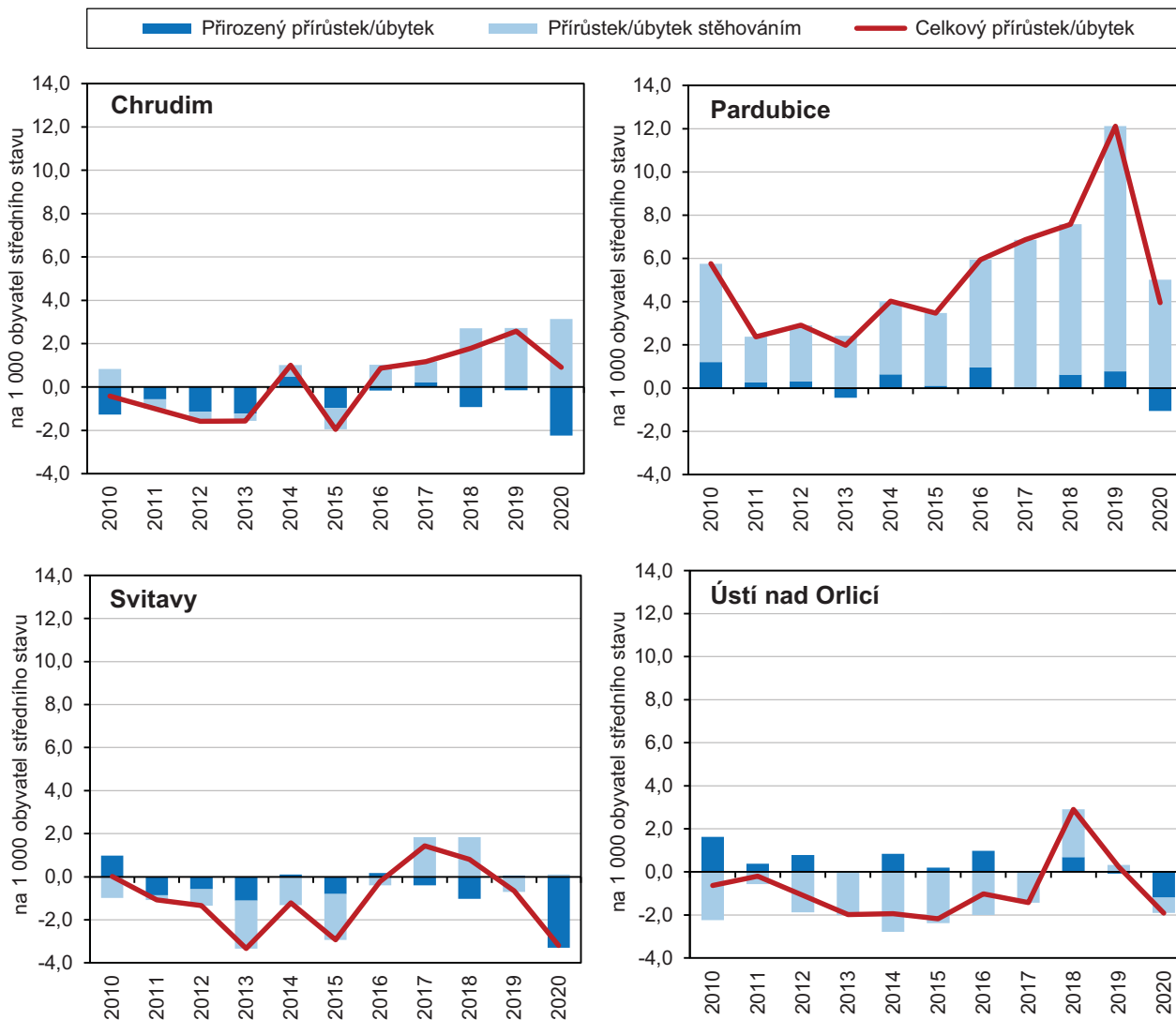
V průběhu roku 2020 vzrostl počet obyvatel v okresech Pardubice (+696 osob, 4,0 ‰) a Chrudim (+95 osob, 0,9 ‰), a to díky kladnému migračnímu saldu. Ve zbývajících okresech kraje se počet obyvatel oproti stavu na počátku roku snížil. Nejvyšší celkový úbytek (-333 osob, -3,2 ‰) obyvatelstva (a v rámci kraje také nejvýraznější ztrátu



obyvatel přirozenou měnou) zaznamenal okres Svitavy. Orlickoustecko bylo jediným okresem kraje, který ztratil obyvatele jak přirozenou měnou (-165 osob), tak stěhováním (-99 osob).

Jediným okresem kraje, kde jsou dlouhodobě (již od roku 2004) evidovány populační přírůstky, je okres Pardubice. Podílí se na nich zejména kladné saldo migrace, ale od roku 2007 (s výjimkou let 2013 a 2020) i převaha počtu narozených nad zemřelými.

Graf 1.4 Pohyb obyvatel v okresech Pardubického kraje

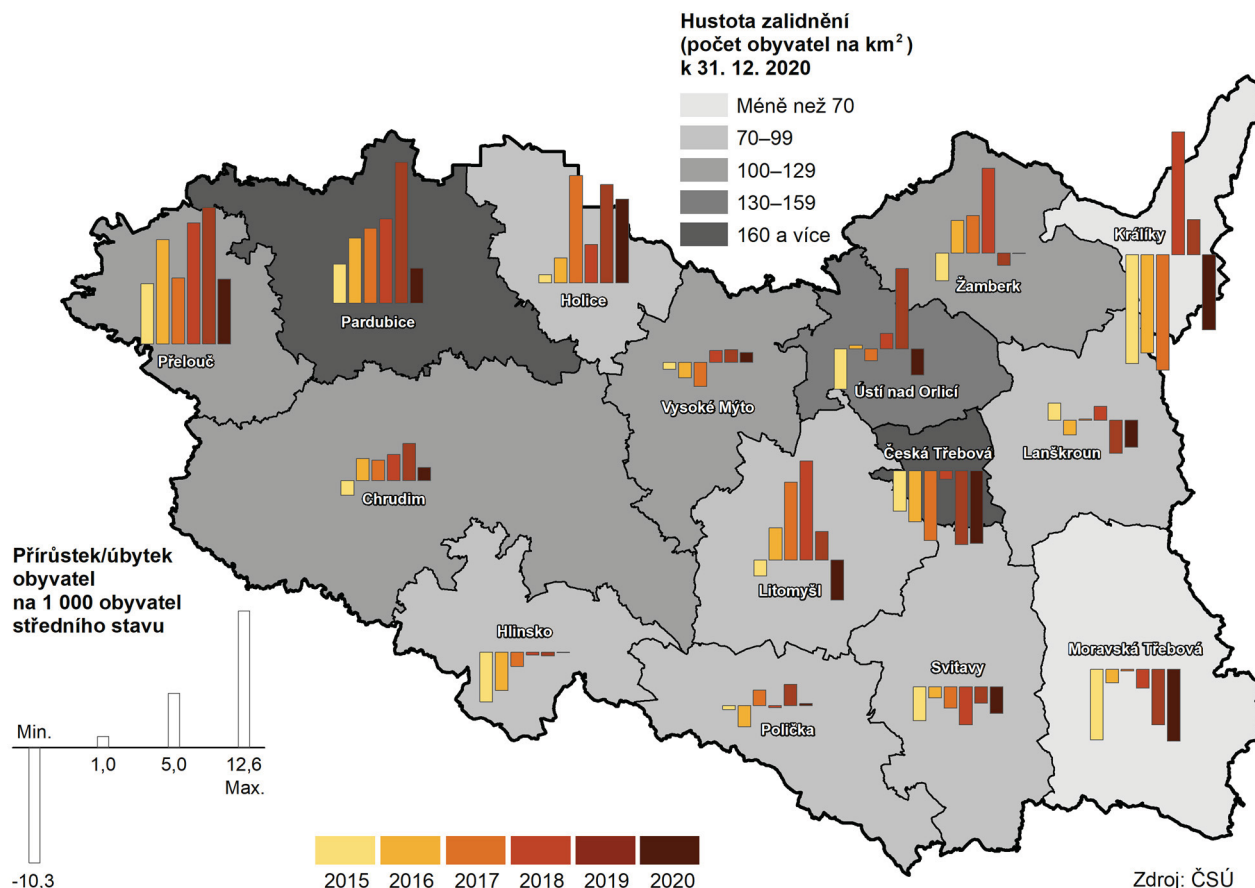


Nejvyšší celkový úbytek obyvatel zaznamenal v roce 2020 správní obvod ORP Králíky.

Na úrovni správních obvodů obcí s rozšířenou působností došlo v období let 2015–2020 k nejvyššímu průměrnému relativnímu přírůstku obyvatel ve správních obvodech Přelouč (8,2 osob na 1 000 obyvatel v průměru za rok), Pardubice (6,5 ‰) a Holice (5,4 ‰). Obyvatele získávaly tyto regiony zejména díky stěhováním.

Nejvyšší průměrný relativní úbytek obyvatel zaznamenaly v letech 2015–2020 správní obvody ORP Česká Třebová (-4,7 ‰), Králíky (-3,6 ‰) a Moravská Třebová (-3,4 ‰). Nejvyšší úbytky obyvatel jak stěhováním, tak přirozenou měnou dlouhodobě zaznamenávalo Králicko. Přírůstky z let 2018 a 2019 vystřídal v loňském roce opět celkový úbytek obyvatel, který byl mezi všemi SO ORP v kraji vůbec nejvyšší (-6,7 ‰).

Pohyb obyvatel ve správních obvodech obcí s rozšířenou působností Pardubického kraje v letech 2015 až 2020

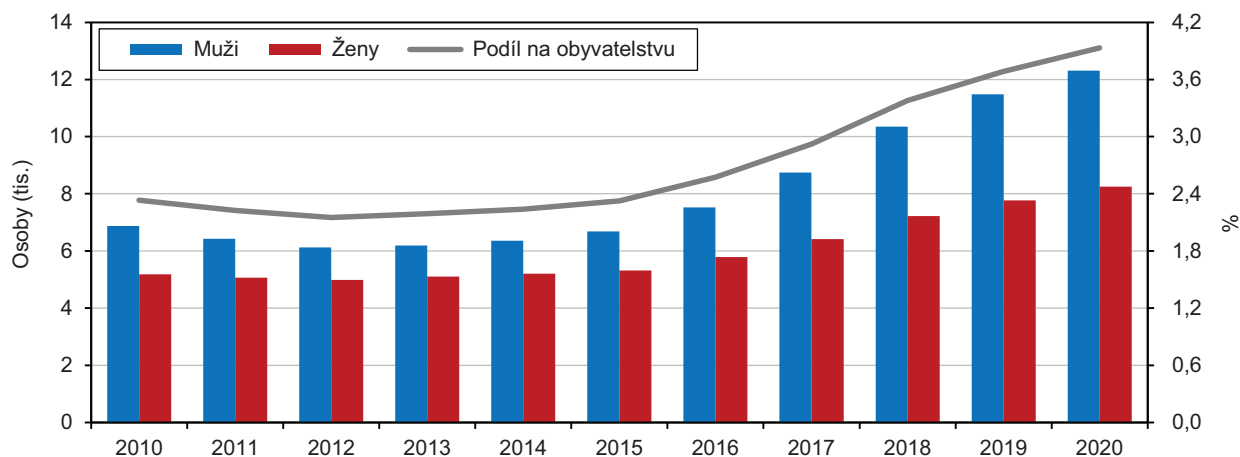


Ke konci roku 2020 měli cizinci v populaci kraje nejvyšší absolutní i relativní zastoupení za dobu existence kraje.

Ke konci roku 2020 žilo na území Pardubického kraje 20 551 cizinců (občané cizích zemí s povolením k trvalému nebo dlouhodobému pobytu, bez azylantů), nejvíce od vzniku kraje. Proti předchozímu roku vzrostl počet cizinců na území kraje o 1,3 tis. osob, tj. o 6,8 % (nejmenší procentní nárůst za posledních pět let). Cizinci pobývající na území kraje tvořili 3,9 % krajské populace (osmý nejvyšší podíl v mezikrajském srovnání při 5,9% republikovém průměru) a 3,2 % z celkového počtu cizinců žijících v České republice. Nejvyšší zastoupení mají cizinci v Hl. městě Praze (17,1 %), nejnižší v kraji Zlínském (2,0 %). Téměř tři pětiny všech cizinců v kraji pobývají na území okresu Pardubice, nejnižší zastoupení mají cizinci v okrese Svitavy (necelých 10 %).

Graf 1.5 Cizinci (bez osob s platným azylem) v Pardubickém kraji (stav k 31. 12.)

Zdroj: Ředitelství služby cizinecké policie, ČSÚ



Tři pětiny cizinců pobývajících na území Pardubického kraje tvoří muži.

Mezi cizinci převažují muži, v roce 2020 tvořili 59,9 %. Ze států Evropské unie v roce 2020 pocházelo 44,3 % cizinců žijících v Pardubickém kraji (průměr za ČR dosáhl 38,6 %). Podle státního občanství bylo nejvíce cizinců z Ukrajiny (6,2 tis.) a ze Slovenska (4,4 tis.). Ve srovnání s republikovým průměrem jsou v kraji více zastoupeni občané Ukrajiny, Mongolska, Rumunska a Bulharska; naopak nižší zastoupení mají mezi cizinci v Pardubickém kraji občané Ruska, Německa a Vietnamu.

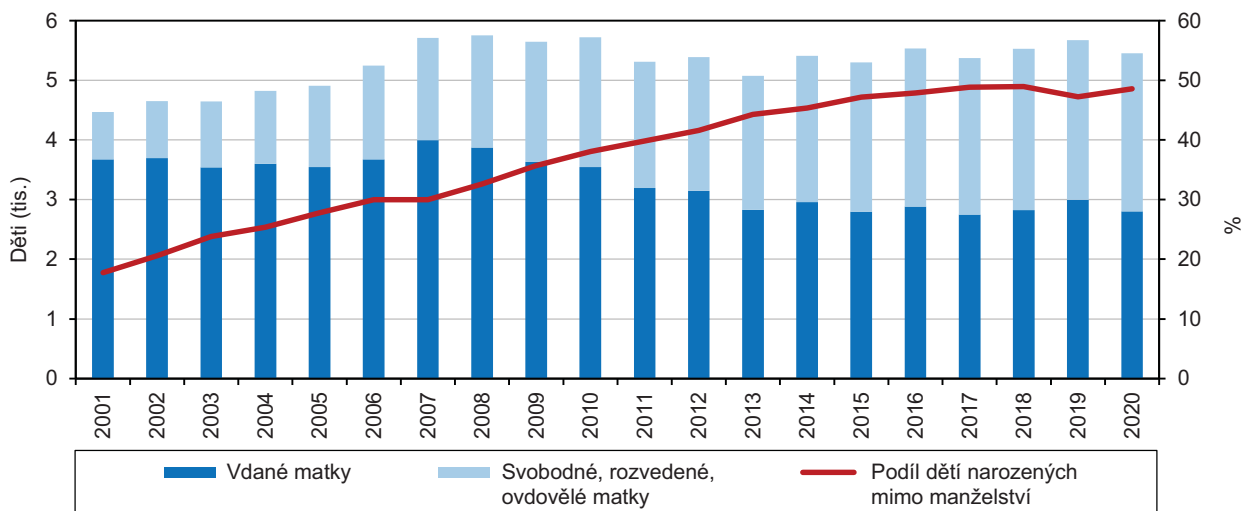
Demografické události

Počet živě narozených dětí se po dvouletém období růstu meziročně snížil.

Od ledna do prosince roku 2020 se v Pardubickém kraji živě narodilo 5 454 dětí, to je o 218 dětí méně než v předchozím roce. Meziročně ubylo narozených ve všech krajích ČR s výjimkou Olomouckého, Zlínského a Královéhradeckého kraje. Nejméně dětí za posledních 30 let se v kraji narodilo v roce 2001 (necelé 4,5 tis.). V následujících letech rostly počty narozených na maximální hodnotu téměř 5,8 tis. v roce 2008. Mezi roky 2010 a 2011 došlo v kraji k výraznému poklesu počtu živě narozených dětí (-409), od roku 2012 počty narozených meziročně kolísaly.

Graf 1.6 Živě narozené děti podle rodinného stavu matky a podíl dětí narozených mimo manželství v Pardubickém kraji

Zdroj: ČSÚ



Porodnost vyjádřená počtem živě narozených na tisíc obyvatel středního stavu byla v roce 2020 čtvrtá nejvyšší mezi kraji ČR.

Na 1 000 obyvatel středního stavu v roce 2020 připadalo 10,4 živě narozených, což představuje (spolu s Olomouckým krajem) čtvrtou nejvyšší porodnost mezi kraji při republikovém průměru 10,3 ‰. Relativně nejvíce dětí se v rámci kraje narodilo v okrese Chrudim (10,7 ‰), nejméně pak na Svitavsku (10,2 ‰), kde zjišťujeme nejnižší porodnost již od roku 2012. Struktura živě narozených dětí podle pořadí se v dlouhodobém pohledu příliš nemění. Prvorozené děti tvořily 47 % všech živě narozených, druhorozené 38 % a děti narozené ve třetím či vyšším pořadí 15 %.

Průměrný věk matky při narození prvního dítěte meziročně vzrostl o dvě desetiny na 28,8 let.

Průměrný věk matky při narození dítěte v roce 2020 činil v kraji 30,6 let (o 0,3 roku pod průměrem ČR) a jeho růst v posledních letech spíše stagnoval. Svě první dítě rodily ženy v Pardubickém kraji ve 28,8 letech (meziroční zvýšení o 0,2 roku), což je hodnota 0,5 roku pod průměrem ČR a zároveň sedmý nejnižší průměrný věk prvorodiček v mezikrajském srovnání. V průměru nejstarší jsou ženy při porodu prvního dítěte v Hl. městě Praze (31,4 roku), nejmladší pak v Ústeckém kraji (27,7 roku). Za posledních deset let vzrostl průměrný věk prvorodiček v kraji přibližně o jeden rok; ve srovnání s rokem 1991 jsou matky při prvním porodu starší o sedm roků.

Podíl dětí narozených mimo manželství meziročně vzrostl na 48,6 %.

Mimo manželství se v kraji v roce 2020 narodilo celkem 2 649 dětí, tj. 48,6 % ze všech živě narozených dětí (o 1,4 procentního bodu více než v předchozím roce). V mezikrajském srovnání jde o šestý nejnižší podíl při 48,5% republikovém průměru. Nejnižší zastoupení měly děti narozené mimo manželství v roce 2020 v Hl. městě Praze (40,5 %), nejvyšší v Ústeckém kraji (62,8 %). V rámci kraje byl evidován nejvyšší podíl dětí narozených neprovdaným matkám v okrese Chrudim (53,0 %), nejnižší pak v okrese Pardubice (46,0 %). Podíl dětí narozených neprovdaným matkám roste (s výjimkou meziročního poklesu v roce 2019) nepřetržitě již od počátku 90. let, kdy nedosahoval ani jedné desetiny.

Úhrnná plodnost v Pardubickém kraji byla v roce 2020 třetí nejvyšší mezi kraji ČR.

Úhrnná plodnost¹ žen v Pardubickém kraji se meziročně snížila na hodnotu 1,77 dítěte na jednu ženu, v mezikrajském srovnání však byla po krajích Vysočina a Olomouckém třetí nejvyšší při republikovém průměru 1,71. Po poklesu v 90. letech 20. století dosáhla úhrnná plodnost v kraji minima v roce 2001 (1,13 dítěte na jednu ženu), od té doby i přes drobné meziroční výkyvy zaznamenávala rostoucí trend.

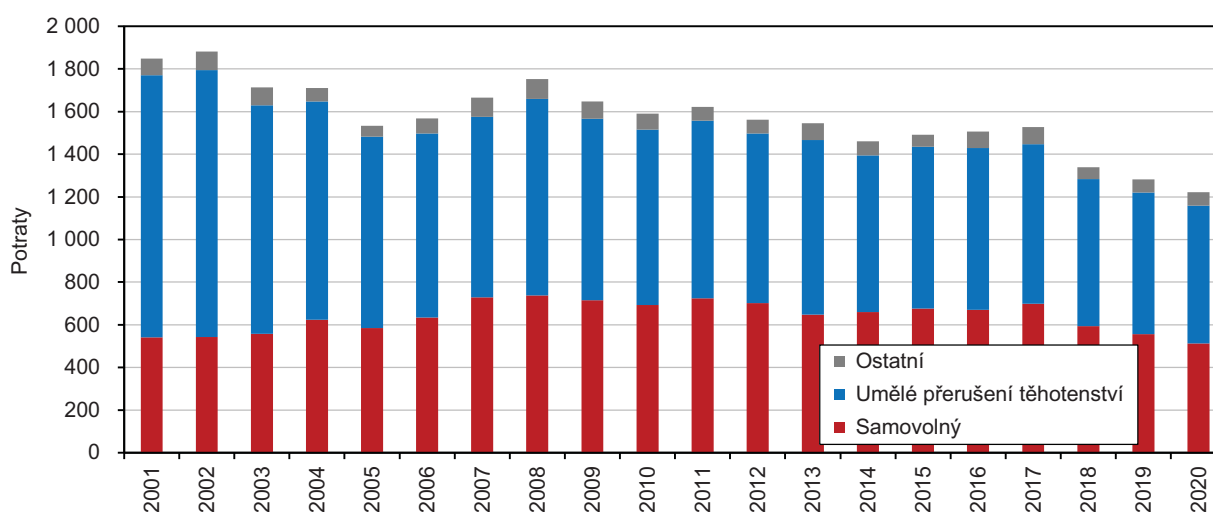
Potratovost v kraji dlouhodobě patří k nejnižším v mezikrajském srovnání.

Podle údajů Ústavu zdravotnických informací a statistiky bylo v kraji v roce 2020 evidováno 1 222 potratů (o 60 méně než v roce 2019), z nich 52,9 % představovala umělá přerušení těhotenství, 41,9 % samovolné potraty a zbývajících 5,2 % připadalo na ukončení mimoděložního těhotenství. V relativním vyjádření (po přepočtu na 1 000 obyvatel) byla celková potratovost v Pardubickém kraji (2,3 ‰) nejnižší v mezikrajském srovnání; v případě indukované potratovosti neboli umělých přerušení těhotenství obsadil kraj s hodnotou 1,2 ‰ (spolu s krajem Zlínským) druhou nejnižší příčku mezi kraji ČR. Potratovost v kraji v posledních letech kolísá (průměrné roční počty potratů se v posledních deseti letech pohybovaly okolo 1,5 tis.), celkově však vykazuje klesající trend, na němž se podílí především pokles počtu uměle přerušovaných těhotenství.

Ukazatel úhrnné potratovosti (průměrný počet potratů na jednu ženu během jejího reprodukčního období) dosáhl v roce 2020 v Pardubickém kraji dosud historicky nejnižší hodnoty 0,39 potratu na jednu ženu. V mezikrajském srovnání šlo (spolu s Jihomoravským krajem) o druhou nejnižší hodnotu za Hl. městem Prahou (0,38), nejvyšší potratovost vykazuje dlouhodobě Ústecký kraj (0,70 v roce 2020).

Graf 1.7 Potraty podle druhu v Pardubickém kraji

Zdroj: ČSÚ



¹ Úhrnná plodnost udává průměrný počet živě narozených dětí, které by se narodily jedné ženě za předpokladu, že by míry plodnosti podle věku zaznamenané ve sledovaném kalendářním roce zůstaly během celého jejího reprodukčního období (15–49 let) neměnné. Hodnota úhrnné plodnosti 2,1 zajišťuje prostou reprodukci obyvatelstva.



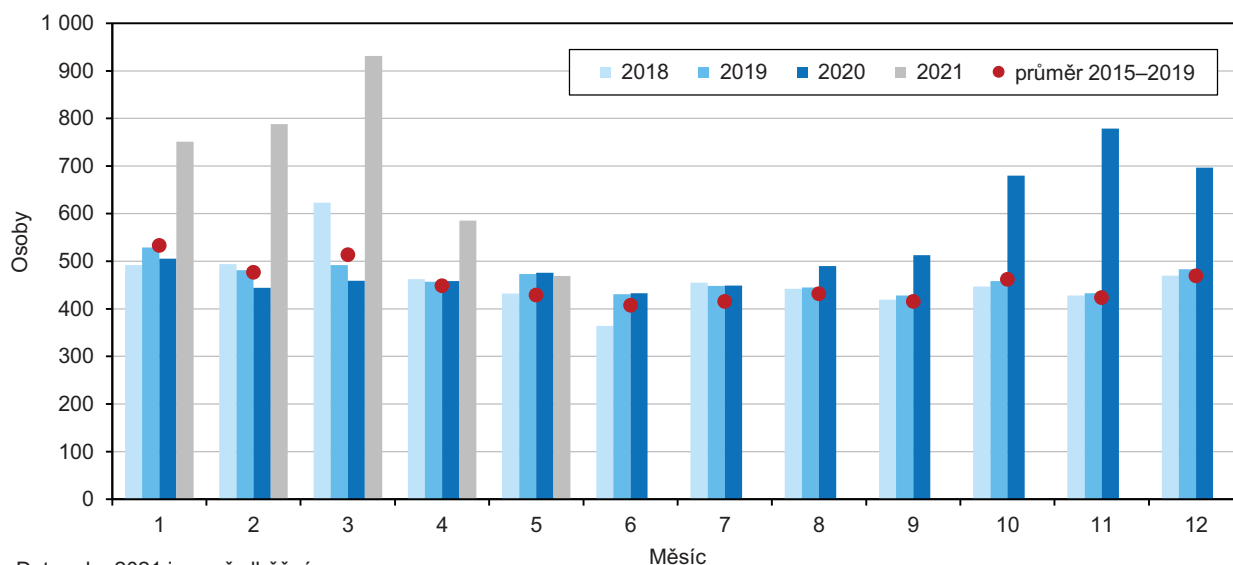
V roce 2020 zemřelo v kraji téměř 6,4 tis. osob, což bylo o 15 % více oproti předchozímu roku.

V průběhu roku 2020 v Pardubickém kraji zemřelo 6 383 osob (3 299 mužů a 3 084 žen). Obdobně vysoký počet zemřelých přesahující 6,3 tis. osob byl na území kraje naposledy zaznamenán v roce 1990 (6 375 zemřelých). Průměrný roční počet zemřelých se v posledních deseti letech pohyboval kolem 5,5 tis. osob.

Ve srovnání s rokem 2019 byl počet zemřelých v kraji vyšší o 825 osob, což představovalo téměř 15% meziroční nárůst (7. nejvyšší v mezikrajském srovnání). Meziroční přírůstek počtu zemřelých zaznamenaly všechny kraje republiky. Nejvíce, o 24 %, vzrostl počet zemřelých ve Zlínském kraji, nejméně v Plzeňském kraji (o 11 %). Za vysokým meziročním nárůstem počtu zemřelých stály zhoršené úmrtnostní poměry způsobené pandemií onemocnění covid-19, pouze malou měrou se na zvýšeném počtu zemřelých podílely změny ve věkovém složení obyvatelstva a stárnutí populace. V celé ČR byl počet zemřelých v loňském roce meziročně vyšší o bezmála 17 tis. osob (o 15 %), z toho pouze přibližně 2 tis. úmrtí lze spojit s dlouhodobě probíhajícím procesem stárnutí populace.

Graf 1.8 Zemřelí v Pardubickém kraji podle měsíců

Zdroj: ČSÚ



Data roku 2021 jsou předběžná.

V březnu 2021 byl v Pardubickém kraji (i celé ČR) evidován historicky nejvyšší měsíční počet zemřelých osob.

Z pohledu jednotlivých měsíců se počty zemřelých v kraji i celé ČR začaly meziročně oproti roku 2019 zřetelně zvyšovat od srpna 2020. Téměř veškerý přírůstek připadl na čtvrté čtvrtletí, kdy bylo zemřelých v kraji meziročně o 57 % více. Z pohledu jednotlivých měsíců zemřelo nejvíce osob v listopadu (779, meziroční nárůst o téměř 80 %), prosinci (697) a říjnu (680).

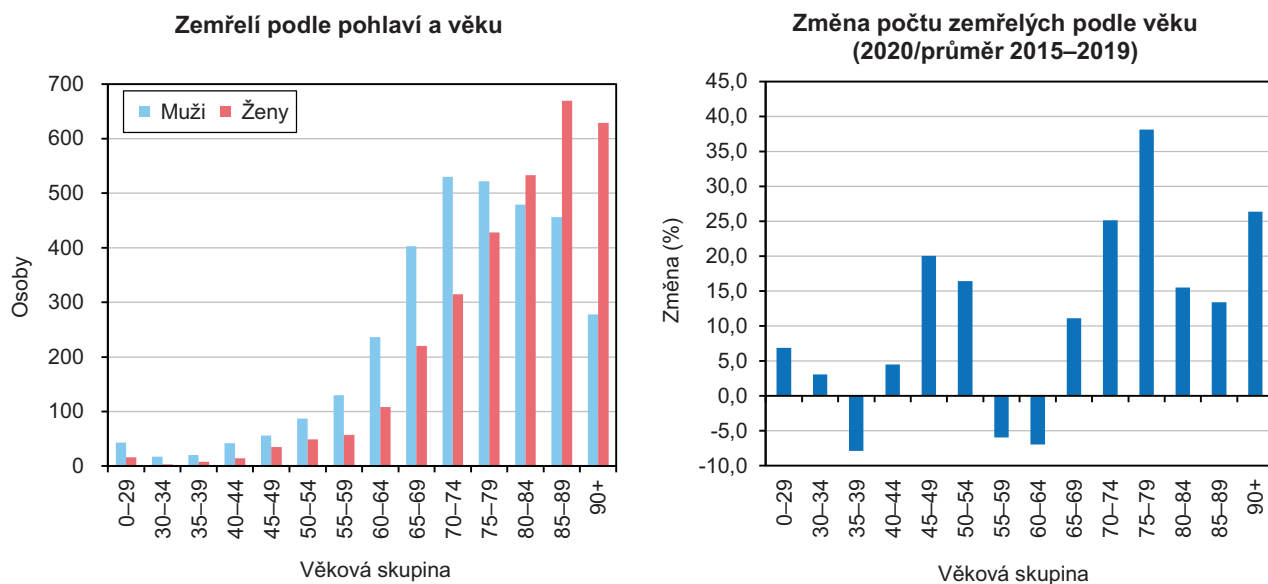
Výrazně nadprůměrné počty zemřelých byly evidovány i v průběhu prvního čtvrtletí roku 2021, kdy v Pardubickém kraji podle předběžných údajů zemřelo 2 470 osob (1 347 mužů a 1 123 žen), tedy o 75 % více než ve stejném období roku 2020. V mezikrajském srovnání je patrný nejvyšší meziroční procentní nárůst počtu zemřelých v 1. čtvrtletí 2021 v Karlovarském kraji, s odstupem následují kraje Královéhradecký a Pardubický. Rovněž ve srovnání s pětiletým průměrem počtu zemřelých v 1. čtvrtletí za roky 2015 až 2019 zjišťujeme v letošním prvním čtvrtletí nejvyšší (více než dvojnásobné) navýšení v Karlovarském kraji a s odstupem v Královéhradeckém kraji (o 84 %). Pardubický kraj je s necelými 62 % na pátém místě mezikrajského srovnání při 51% republikovém průměru.

Historicky nejvyšší měsíční počet zemřelých byl zaznamenán v březnu 2021, kdy v kraji zemřelo 931 osob (dvojnásobek oproti březnu 2020 a 81% nárůst oproti březnovému průměru z let 2015 až 2019). V celé ČR zemřelo v březnu téměř

16,7 tis. obyvatel (o 62 % více proti březnovému průměru let 2015–2019). Dubnový počet zemřelých v Pardubickém kraji převýšil pětiletý průměr z let 2015–2019 o 30 %, květnový úhrn 469 zemřelých osob představoval již „jen“ 9% nadúmrtnost.

Graf 1.9 Zemřelí v Pardubickém kraji v roce 2020

Zdroj: ČSÚ



V kategorii osob 75–79letých vzrostl v roce 2020 počet zemřelých oproti průměru let 2015 až 2019 o 38 %.

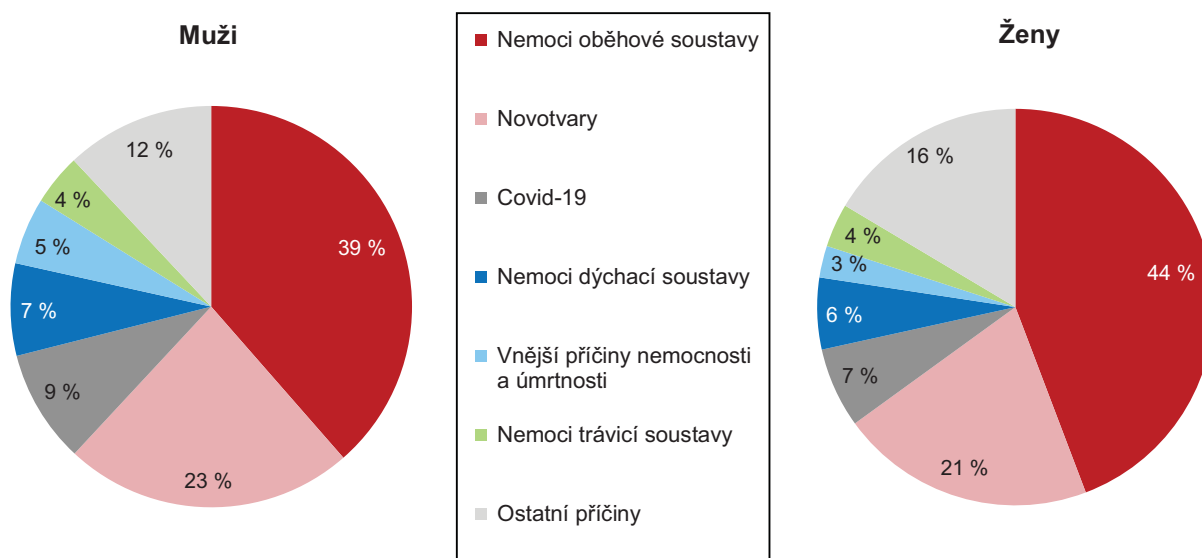
Z hlediska věkových skupin došlo v kraji v roce 2020 oproti běžným hodnotám z let 2015 až 2019 k nejvyššímu nárůstu počtu zemřelých v kategorii osob 75–79letých (o 38 %), zhruba o čtvrtinu vzrostly počty zemřelých ve skupinách 70–74letých a u osob nad 90 let.

Onemocnění covid-19 bylo v roce 2020 v kraji třetí nejčastější příčinou úmrtí.

Nejvíce úmrtí je dlouhodobě způsobeno nemocemi oběhové soustavy (v roce 2020 představovaly v kraji 41,3 % všech úmrtí při 39,7% podílu v celé ČR), přičemž zdaleka nejčastěji jde o ischemickou chorobu srdeční, která byla v loňském roce příčinou 15,5 % úmrtí v Pardubickém kraji. V dlouhodobém pohledu podíl zemřelých na nemoci oběhové soustavy v kraji i celé ČR klesá.

Graf 1.10 Zemřelí podle pohlaví a příčin smrti v Pardubickém kraji v roce 2020

Zdroj: ČSÚ



Druhou nejčtenější příčinou smrti byly novotvary, které zapříčinily 22,1 % všech úmrtí v kraji (při téměř shodném republikovém průměru).

Třetí místo mezi nejčastějšími příčinami úmrtí patřilo v roce 2020 onemocnění covid-19, v jehož důsledku zemřelo v Pardubickém kraji 503 osob (301 mužů a 202 žen), což představuje 7,9 % z celkového počtu zemřelých (šestý nejnižší podíl v mezikrajském srovnání při 8,2% republikovém podílu). Největší podíl zemřelých na covid-19 na celkovém počtu úmrtí byl evidován v Kraji Vysočina (10,2 %) a v kraji Karlovarském (9,5 %), naopak nejmenší v kraji Plzeňském (7,2 %).

Nemoci dýchací soustavy v roce 2020 v Pardubickém kraji zapříčinily 425 úmrtí (6,7 % z celkového počtu zemřelých). V důsledku tzv. vnějších příčin zemřelo celkem 258 osob, tj. 4,0 %.

V roce 2020 zemřelo v kraji 19 dětí do 1 roku (o 10 více než v roce 2019), z toho 12 dětí do 28 dnů po narození (o 7 více oproti roku 2019). Kojenecká úmrtnost (zemřelí do 1 roku na 1 000 živě narozených) dosáhla hodnoty 3,5 ‰ (v celé ČR 2,3 ‰), vyšší hodnota byla v kraji zaznamenána naposledy v roce 2008 (4,0 ‰).

Naděje dožití (střední nebo očekávaná délka života) vyjadřuje, kolik let (průměrně) má před sebou osoba v daném věku za předpokladu zachování aktuální intenzity úmrtnosti. Podle posledních dostupných údajů o naději dožití při narození by se chlapec narozený v období 2019–2020 v Pardubickém kraji mohl dožít 76,1 let, dívka narozená ve stejném období pak 81,9 let. Hodnoty naděje dožití při narození mužů i žen v Pardubickém kraji se nacházejí nad celorepublikovým průměrem. Střední délka života v Pardubickém kraji je v mezikrajském srovnání v případě mužů šestá nejvyšší, v případě žen pak osmá nejvyšší.

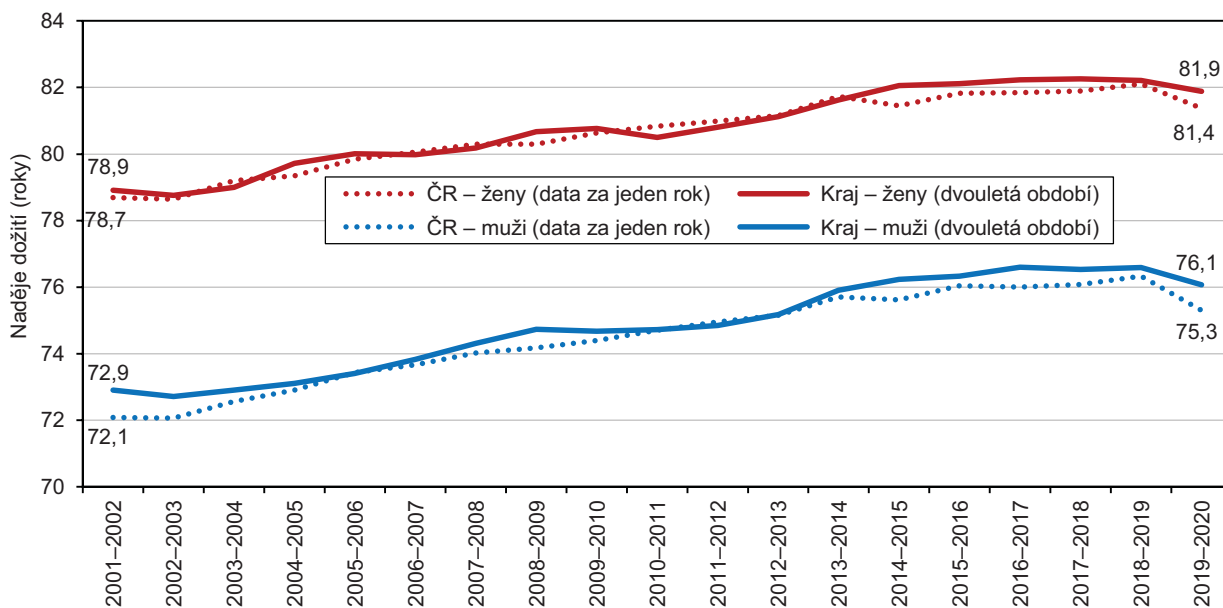
Z porovnání hodnot naděje dožití v období 2019–2020 mezi kraji České republiky zjišťujeme nejdelší očekávanou délku života mužů i žen v Hl. městě Praze (78,2 roku, resp. 82,9 roku). Oblastí s nejnižší nadějí dožití mužů zůstává Ústecký kraj spolu s krajem Moravskoslezským (73,9 roku), u žen je to kraj Ústecký (79,9 roku) a Karlovarský (80,0 let).

Kojenecká úmrtnost v kraji byla v roce 2020 nejvyšší za posledních dvanáct let.

Hodnoty naděje dožití při narození mužů i žen v Pardubickém kraji jsou nad celorepublikovým průměrem.

Graf 1.11 Naděje dožití při narození v Pardubickém kraji a ČR

Zdroj: ČSÚ



Nepříznivá epidemická situace v roce 2020 se odrazila v poklesu střední délky života mužů i žen.

Střední délka života se dlouhodobě prodlužovala, a to rychleji u mužů, čímž se postupně snižoval rozdíl v naději dožití mezi pohlavími (v období 2019–2020 činil tento rozdíl 5,8 roku, přitom před 15 lety to bylo o rok více). Od roku 2001 vzrostla v kraji naděje dožití při narození u mužů o 3,2 roku a u žen o 3,0 roku. Nepříznivá epidemická situace v roce 2020 se odrazila v meziročním poklesu střední délky života (počítané za období 2019–2020) u mužů o 0,5 roku a u žen o 0,3 roku. Naděje dožití může být počítána pro jakýkoliv věk. Muž, který v období let 2019–2020 v Pardubickém kraji dovršil 65 let, má pravděpodobně před sebou ještě 15,9 let života, stejně stará žena pak 19,5 let života.

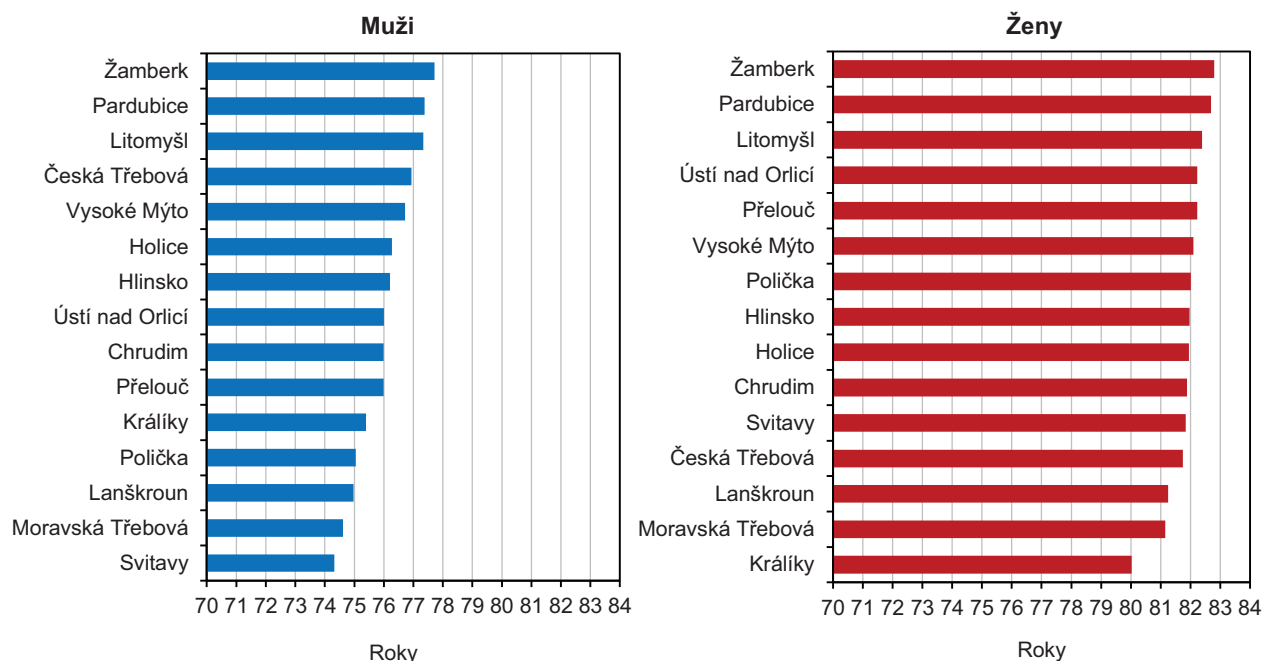
Podle posledních dostupných údajů mohou nejdelší střední délku života mezi správními obvody ORP očekávat muži i ženy na Žambersku.

V průměru nejdelší očekávanou délku života měli v období let 2016–2020 muži i ženy žijící na Žambersku (77,7 roku, resp. 82,8 roku). Nejméně příznivá hodnota střední délky života byla zjištěna u mužů na Svitavsku (74,3 roku) a u žen na Králicku (80,0 roku).

Ve srovnání s obdobím let 2003–2007 (nejzazší srovnatelné období) vzrostla naděje dožití mužů nejvíce v SO ORP Králíky – o 5,5 roku. Naopak na Lanškrounsku se střední délka života mužů prodloužila pouze o 0,3 roku. U žen došlo mezi obdobími let 2003–2007 a 2016–2020 k největšímu nárůstu naděje dožití při narození na Svitavsku (o 3,9 roku), nejmenší nárůst byl zaznamenán v SO ORP Králíky (o 1,7 roku).

Graf 1.12 Naděje dožití při narození podle pohlaví ve správních obvodech ORP Pardubického kraje v letech 2016 až 2020

Zdroj: ČSÚ



Mezi všemi 206 správními obvody ORP v ČR byla naděje dožití mužů při narození v SO ORP Žamberk ve sledovaném pětiletém období 9. nejvyšší (mezi prvních 15 správních obvodů s nejdelší očekávanou délkou života se z Pardubického kraje zařadilo ještě Pardubicko na 14. a Litomyšlsko na 15. místo). Naděje dožití žen v SO ORP Žamberk byla při srovnání všech obvodů ORP 27. nejvyšší. Nejdelší očekávaná délka života mužů i žen byla zjištěna v SO ORP Nové Město nad Metují v Královéhradeckém kraji (79,8 roku u mužů a 83,9 roku u žen).

V nízkém počtu sňatků se odrazila opatření přijatá proti šíření onemocnění covid-19.

V průběhu roku 2020 bylo v kraji uzavřeno 2 184 manželství, tj. o 368 méně než v roce 2019. V celkově nízkém počtu sňatků se odrazila přijatá opatření proti šíření

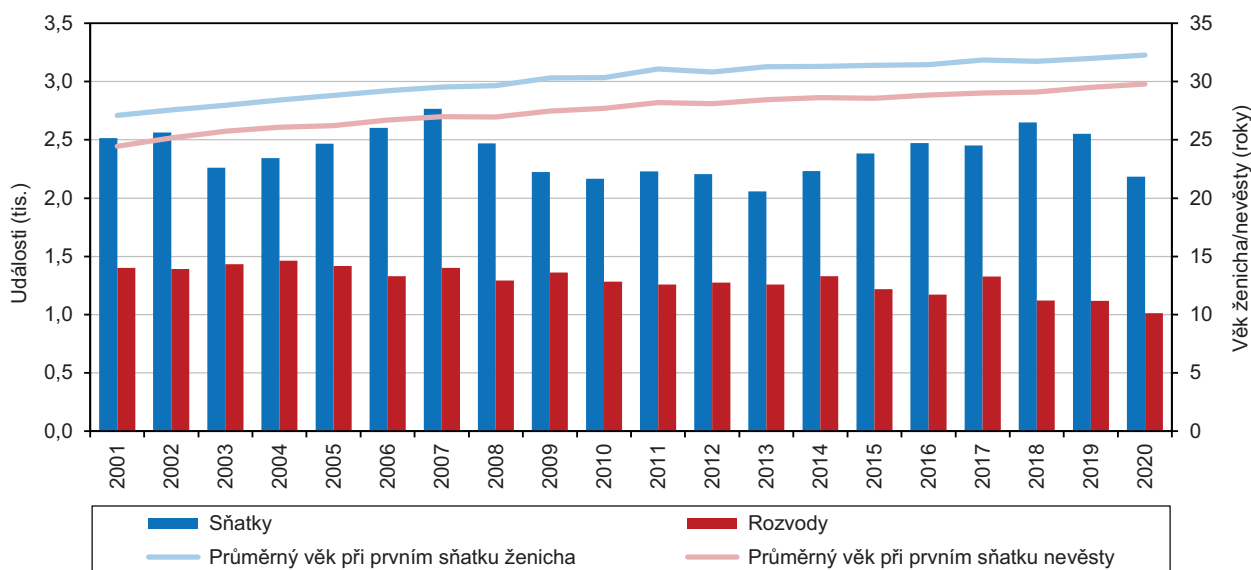


onemocnění covid-19. Vůbec nejméně sňatků bylo v kraji evidováno v roce 2013, a to 2 057. V relativním vyjádření (po přepočtu na 1 000 obyvatel) dosáhla sňatečnost v Pardubickém kraji hodnoty 4,2 ‰, což byla hodnota na úrovni republikového průměru a zároveň čtvrtá nejnižší v mezikrajském srovnání.

Ve většině případů vstupovali ženichové i nevěsty do manželství poprvé (76 % mužů i žen v kraji v roce 2020). Podíl sňatků, v nichž byli oba snoubenci svobodní, dosáhl v roce 2020 hodnoty 68 %. Svůj první sňatek uzavírali muži v Pardubickém kraji v průměru ve 32,3 letech, ženy pak ve 29,8 letech (v případě mužů šlo o druhý nejnižší průměrný věk v mezikrajském srovnání po Kraji Vysočina, u žen o třetí nejnižší věk po Kraji Vysočina a Zlínském kraji). Sňatky, v nichž byl v páru starší ženich, se na celkovém počtu uzavřených manželství v roce 2020 podílely 67 %, ve 22 % sňatků byla starší nevěsta a v 11 % byli snoubenci stejně staří. Nejvíce svateb se konalo v srpnu (520), nejméně v březnu (30).

Graf 1.13 Sňatky a rozvody v Pardubickém kraji

Zdroj: ČSÚ



Počet rozvodů byl nejnižší v časové řadě od roku 1990.

Podle údajů Ministerstva spravedlnosti ČR bylo v Pardubickém kraji v roce 2020 rozvedeno 1 012 manželství (ve srovnání s předchozím rokem o 105 méně a zároveň nejméně v časové řadě od roku 1990). Meziročně nižší počet rozvodů pravděpodobně souvisí i s omezením činnosti soudů v době nouzového stavu. Rozvodovost na 1 000 obyvatel dosáhla v kraji 1,9 ‰, v mezikrajském srovnání šlo o čtvrtou nejnižší hodnotu při republikovém průměru 2,0 ‰. Počty rozvodů v kraji vykazovaly v posledních deseti letech mírně klesající trend, úbytky však nebyly každoroční. Pardubický kraj se řadí ke krajům se spíše nižší intenzitou rozvodovosti.

Polovina rozvodových řízení ukončených v roce 2020 byla iniciována společným návrhem na rozvod. Přibližně ve čtyřech pětinach případů se muži i ženy rozváděli poprvé. Průměrný věk při prvním rozvodu dosáhl v roce 2020 u mužů 43,6 let, u žen pak 41,0 let. Téměř v polovině případů byla rozvedena manželství trávající déle než 15 let. Mezi rozvedenými manželstvími převažovala manželství s nezletilými dětmi (58,9 % v roce 2020), což byla šestá nejnižší hodnota v mezikrajském srovnání. Podíl rozvodů s dětmi v kraji dlouhodobě převyšuje republikový průměr. Nejčastěji uváděnou příčinou rozvratu manželství je na straně mužů i žen rozdíl povah, názorů a zájmů.

Věková struktura, index stáří

Podíl dětské složky na obyvatelstvu kraje roste již od roku 2009.

V kraji žilo ke konci roku 2020 celkem 83 619 dětí do 15 let (nejvíce od roku 2001), které tvořily 16,0 % populace kraje. Oproti předchozímu roku vzrostl počet obyvatel v nejmladší věkové kategorii o více než 600 osob. Počet dětí do 15 let i jejich procentuální zastoupení v populaci kraje se meziročně zvyšuje již dvanáct let. Od roku 2008, kdy dosáhl svého minima (necelých 75 tis.), posílila tato skupina obyvatelstva o 8,6 tis. osob.

Počet osob v produktivním věku se snižuje již dvanáct let.

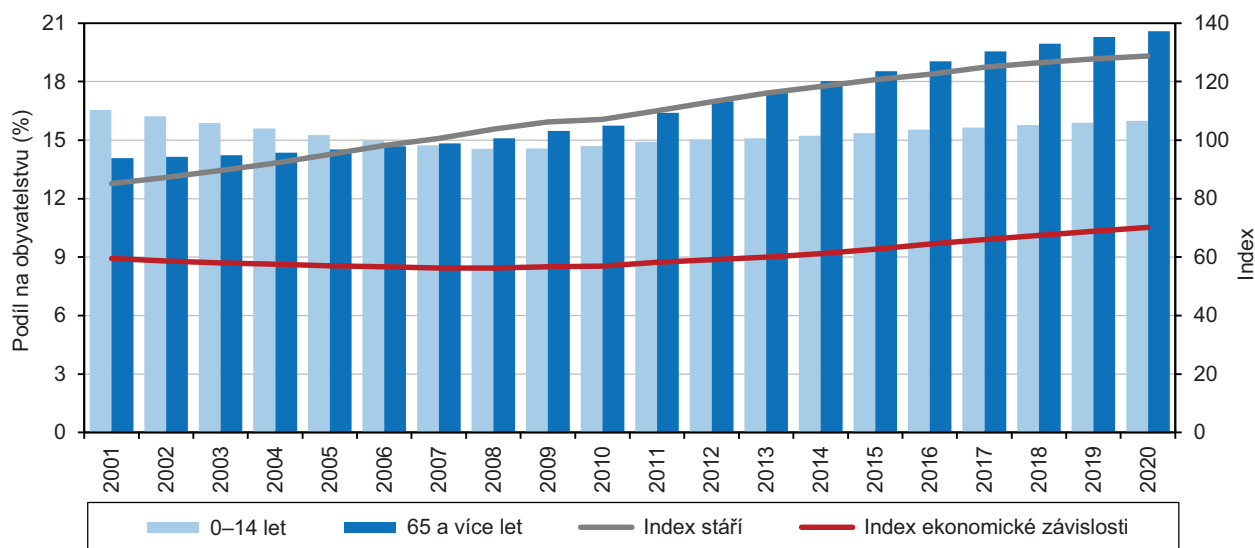
Osob v tzv. produktivním věku (15 až 64 let) žilo ke konci roku 2020 v kraji 331 606, tj. 63,4 % z celkového počtu obyvatel kraje. Ve srovnání s předchozím rokem se snížil počet osob v této věkové kategorii téměř o 2 tis. a byl to již dvanáctý meziroční úbytek v řadě. Od maxima 362,4 tis. v roce 2008 ubylo v kraji již více než 30 tis. obyvatel v produktivním věku. Za snižováním početnosti v uvedeném období stojí přesouvání jednotlivých generací do vyššího věku – do produktivního věku začaly přecházet populačně slabé ročníky 90. let 20. století a zároveň ho opouštěly početně silné generace narozených v době druhé světové války a krátce po jejím skončení.

Zastoupení seniorů nad 65 let v populaci kraje je nejvyšší od roku 1991.

Jednoznačně rostoucí trend zaznamenává dlouhodobě věková skupina osob starších 65 let. K 31. 12. 2020 žilo v Pardubickém kraji 107 631 seniorů, kteří se na populaci kraje podíleli 20,6 %. Jedná se o nejvyšší absolutní počet i relativní zastoupení od roku 1991. Meziročně vzrostl počet osob v nejstarší věkové skupině o 1,5 tisíce, ve srovnání s rokem 1991 žije nyní v kraji o 43 tisíc seniorů více.

Graf 1.14 Věková struktura a věkové indexy obyvatel v Pardubickém kraji (stav k 31. 12.)

Zdroj: ČSÚ



Index stáří: počet osob ve věku 65 a více let na 100 osob ve věku 0–14 let

Index ekonomické závislosti: počet osob ve věku 0–19 let a 65 a více let na 100 osob ve věku 20–64 let

Přestože obyvatelstvo kraje stárne, v mezikrajském srovnání zůstává šesté nejmladší.

Průměrný věk obyvatel Pardubického kraje meziročně vzrostl o jednu desetinu roku na 42,7 roku, ženám bylo v průměru 44,1 roku a mužům 41,3 let. Od roku 1991 se průměrný věk obyvatel kraje zvýšil o 6,5 roku; u žen došlo k nárůstu průměrného věku o 6,3 roku a u mužů o 6,7 roku. V průměru nejstarší obyvatele měl v roce 2020 Královéhradecký a Zlínský kraj (shodně 43,4 let), nejmladší populací se dlouhodobě (v posledních deseti letech) vyznačuje kraj Středočeský (41,4 roku). V mezikrajském srovnání bylo obyvatelstvo Pardubického kraje šesté nejmladší, republikový průměr činil v loňském roce 42,6 let.



Na 100 dětí do 15 let připadlo v roce 2020 v Pardubickém kraji již 128,7 seniorů nad 65 let.

Pokračující proces stárnutí populace dokumentuje také vývoj indexů popisujících vzájemný početní vztah jednotlivých věkových skupin. Stále vyšších hodnot nabývá index stáří, který vyjadřuje poměr počtu osob seniorské a dětské složky obyvatelstva. Početní převaha seniorů nad dětmi byla v kraji poprvé evidována v roce 2007, kdy index stáří dosáhl hodnoty 100,6. V roce 2020 připadlo na 100 dětí do 15 let již 128,7 seniorů starších 65 let; jedná se o šestou nejnižší hodnotu mezi kraji při republikovém průměru 125,5. Nejvyšší hodnoty dosáhl index stáří v Královéhradeckém kraji (140,7), nejnižší pak v kraji Středočeském (104,4). Index stáří žen v Pardubickém kraji v roce 2020 činil 151,3 a index stáří mužů 107,3.

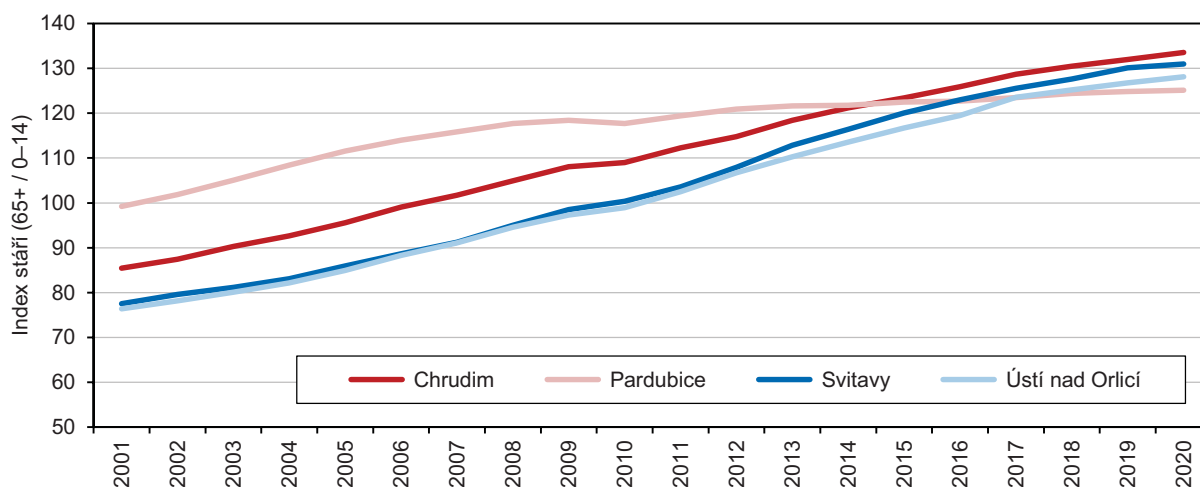
Hodnota indexu ekonomické závislosti (počet osob ve věku 0 až 19 let a 65 a více let připadající na 100 obyvatel ve věku 20 až 64 let) trvale roste již od roku 2008 (po předchozím poklesu) zejména vlivem oslabování produktivní kategorie a pokračujícím posilováním kategorie osob nad 65 let, v posledních šesti letech však mírně narůstá i počet 0–19letých. V roce 2020 dosáhl index ekonomické závislosti v Pardubickém kraji hodnoty 70 osob mimo produktivní věk na 100 osob v produktivním věku při republikovém průměru 69.

Nejstarší obyvatelstvo má okres Chrudim.

Nejstarším obyvatelstvem v rámci Pardubického kraje se vyznačuje okres Chrudim. V roce 2020 zde index stáří dosáhl hodnoty 133,6 (29. nejvyšší hodnota mezi 77 okresy ČR), průměrný věk činil 42,9 let. Nejpříznivější poměr mezi dětskou a seniorskou složkou populace byl zjištěn v okrese Pardubice, kde v loňském roce index stáří dosáhl hodnoty 125,1 (29. nejnižší hodnota v meziokresním srovnání). Od počátku 90. let minulého století byl přítom až do roku 2014 poměr mezi dětskou a seniorskou složkou populace v okrese Pardubice v rámci kraje nejméně příznivý.

Graf 1.15 Index stáří v okresech Pardubického kraje (stav k 31. 12.)

Zdroj: ČSÚ



Nejpříznivější věkové složení obyvatelstva mezi SO ORP kraje je dlouhodobě na Holicku, Žambersku a Lanškrounsku.

Mezi patnácti správními obvody obcí s rozšířenou působností Pardubického kraje byla nejpříznivější věková struktura v roce 2020 na Holicku, Žambersku a Lanškrounsku. Tyto správní obvody se vyznačují v rámci kraje nejvyšším zastoupením dětské složky populace na straně jedné a nízkými podíly nejstarší věkové kategorie na straně druhé, s čímž souvisí nejnižší zjištěné hodnoty indexu stáří (Holicko – 115, Žambersko – 118, Lanškrounsko – 119). Obyvatelům správních obvodů Žamberk a Holice bylo v roce 2020 v průměru 42,0 roku, průměrný věk obyvatel Lanškrounska činil 42,1 roku.

Méně příznivé věkové složení obyvatelstva nacházíme ve správních obvodech Česká Třebová, Hlinsko, Moravská Třebová a Králíky, kde na 100 dětí do 15 let připadlo již více než 140 seniorů nad 65 let. Průměrný věk obyvatel těchto čtyř správních obvodů ORP překročil hranici 43 let.