

T17 **Zaměstnanost v zemědělství**
Employed in agriculture

- [01](#) Tab. 17.1 Pracovní síly v zemědělství - ALI
Tab. 17.1 Agricultural Labour Input
- [02](#) Graf 17.1.1 Pracovní síly v zemědělství - ALI
Graph 17.1.1 Agricultural Labour Input
- [03](#) Tab. 17.2 Pravidelně zaměstnaní v zemědělství
Tab. 17.2 Regularly employed in agriculture
- [04](#) Graf 17.2.1 Věková struktura pravidelně zaměstnaných v zemědělství
Graph 17.2.1 Age (years) structure of regularly employed in agriculture
- [05](#) Tab. 17.3.1 Zaměstnanci podle odvětví CZ-NACE
Tab. 17.3.1 Employees by CZ-NACE sector
- [06](#) Graf 17.3.1.1 Zaměstnanci v zemědělství, lesnictví a rybářství podle CZ-NACE
Graph 17.3.1.1 Employees in Agriculture, forestry and fishing by CZ-NACE sector
- [07](#) Graf 17.3.1.2 Podíl zaměstnanců v zemědělství, lesnictví a rybářství na celkovém počtu zaměstnanců v národním hospodářství
Graph 17.3.1.2 Share of employees in Agriculture, forestry and fishing in the total number of employees in the national economy
- [08](#) Tab. 17.3.2 Průměrná hrubá měsíční mzda zaměstnanců podle odvětví CZ-NACE
Tab. 17.3.2 Average gross monthly wages by CZ-NACE sector
- [09](#) Graf 17.3.2.1 Průměrná hrubá měsíční mzda zaměstnanců podle odvětví CZ-NACE
Graph 17.3.2.1 Average gross monthly wages by CZ-NACE sector
- [10](#) Tab. 17.4 Pracující v zemědělství v letech 1948-2010
Tab. 17.4 Labour force in agriculture in 1948-2010
- [11](#) Graf 17.4.1 Struktura pracujících v zemědělství podle pohlaví
Graph 17.4.1 Structure of labour force in agriculture by sex

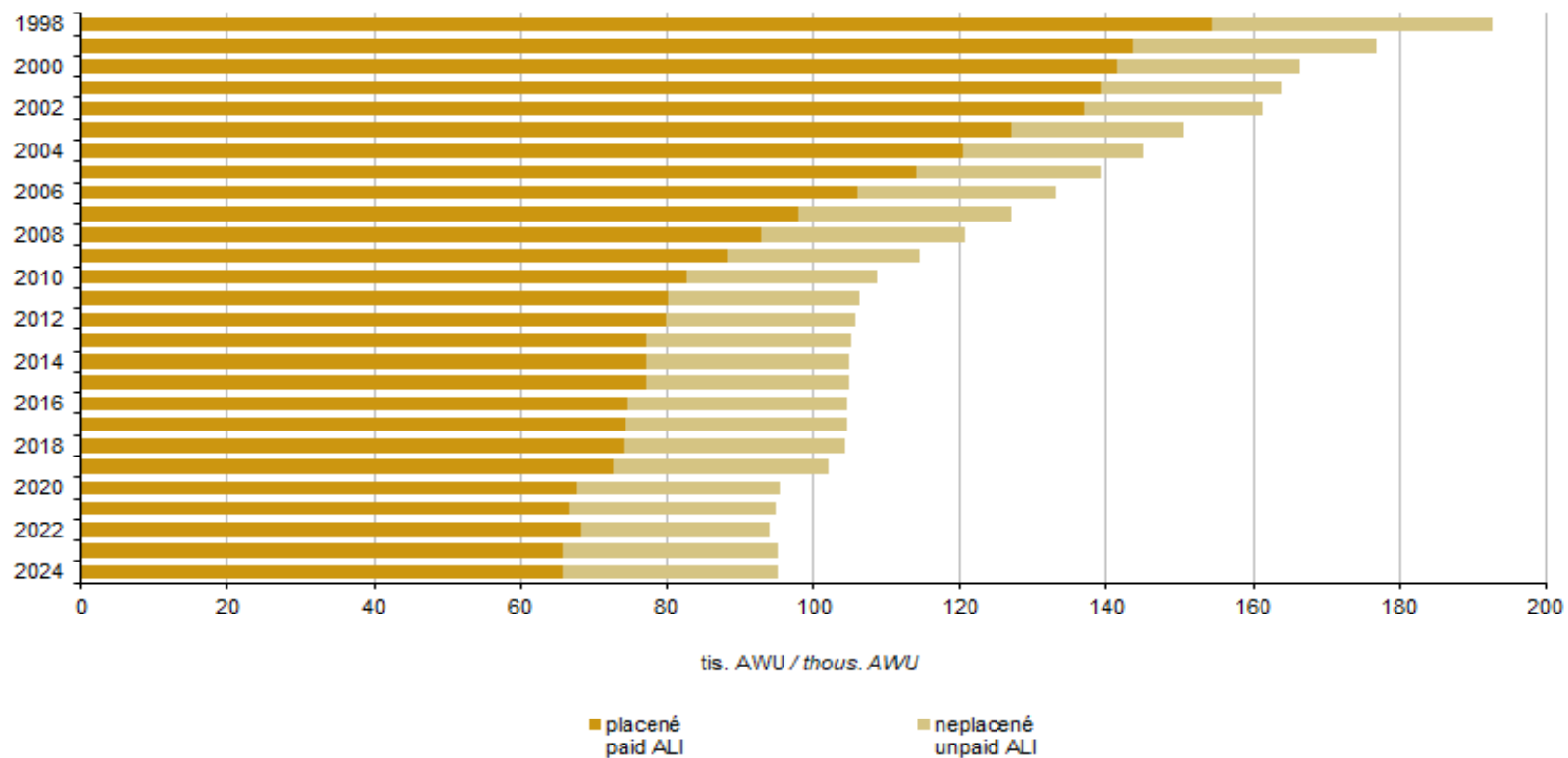
Tab. 17.1 Pracovní síly v zemědělství - ALI
Agricultural Labour Input

Rok Year	Pracovní síly celkem <i>Total ALI</i>	v tom	
		placené <i>Paid ALI</i>	neplacené <i>Unpaid ALI</i>
1998	192,80	154,40	38,40
1999	177,00	143,60	33,40
2000	166,40	141,30	25,10
2001	163,90	139,10	24,80
2002	161,40	137,00	24,40
2003	150,50	126,90	23,60
2004	144,90	120,50	24,40
2005	139,20	114,10	25,10
2006	133,10	105,90	27,20
2007	127,00	97,80	29,20
2008	120,70	92,90	27,80
2009	114,60	88,20	26,40
2010	108,80	82,60	26,20
2011	106,20	80,20	26,00
2012	105,80	80,00	25,80
2013	105,10	77,20	27,90
2014	104,90	77,10	27,80
2015	104,80	77,00	27,80
2016	104,50	74,70	29,80
2017	104,60	74,50	30,10
2018	104,30	74,10	30,30
2019	102,00	72,60	29,40
2020	95,40	67,80	27,60
2021	94,80	66,50	28,30
2022	93,93	68,35	25,58
2023	95,17	65,69	29,48
2024 ¹⁾	95,17	65,69	29,48

¹⁾ předběžné údaje

¹⁾ preliminary data

Graf 17.1.1 Pracovní síly v zemědělství - ALI^{*)}
Agricultural Labour Input^{*)}



Zdroj: ČSÚ
Source: CZSO

Tab. 17.2 Pravidelně zaměstnaní v zemědělství¹⁾
Labour force regularly employed in agriculture¹⁾

fyzické osoby

persons

Rok Year	Pravidelně zaměstnaní celkem <i>Labour force regularly employed, total</i>	muži <i>Males</i>	ženy <i>Females</i>		věková struktura ¹⁾ <i>Age structure¹⁾</i>					
			celkem <i>Females, total</i>	podíl <i>Share (%)</i>	do 24 let <i>Up to 24 years</i>	25-34 let <i>25-34 years</i>	35-45 let <i>35-45 years</i>	45-54 let <i>45-54 years</i>	55-64 let <i>55-64 years</i>	65 let a více <i>65+ years</i>
2000	183 069	120 043	63 026	34,4	11 058	30 770	46 067	70 510	21 951	2 713
2003	164 206	107 804	56 402	34,3	9 113	25 085	35 105	56 433	32 117	6 353
2005	153 950	102 522	51 428	33,4	8 036	23 813	31 469	48 528	35 212	6 892
2007	157 924	102 845	55 079	34,9	9 091	23 920	31 677	45 584	39 153	8 499
2010	132 750	88 358	44 392	33,4	7 726	18 960	28 634	36 384	33 247	7 799
2013	132 130	89 164	42 966	32,5	8 046	16 524	27 791	33 120	34 778	11 872
2016	130 302	88 017	42 285	32,5	7 807	15 868	29 004	30 593	32 899	14 130
2020	124 501	83 780	40 721	32,7	-	-	-	-	-	-
2023	128 045	85 906	42 139	32,9	-	-	-	-	-	-

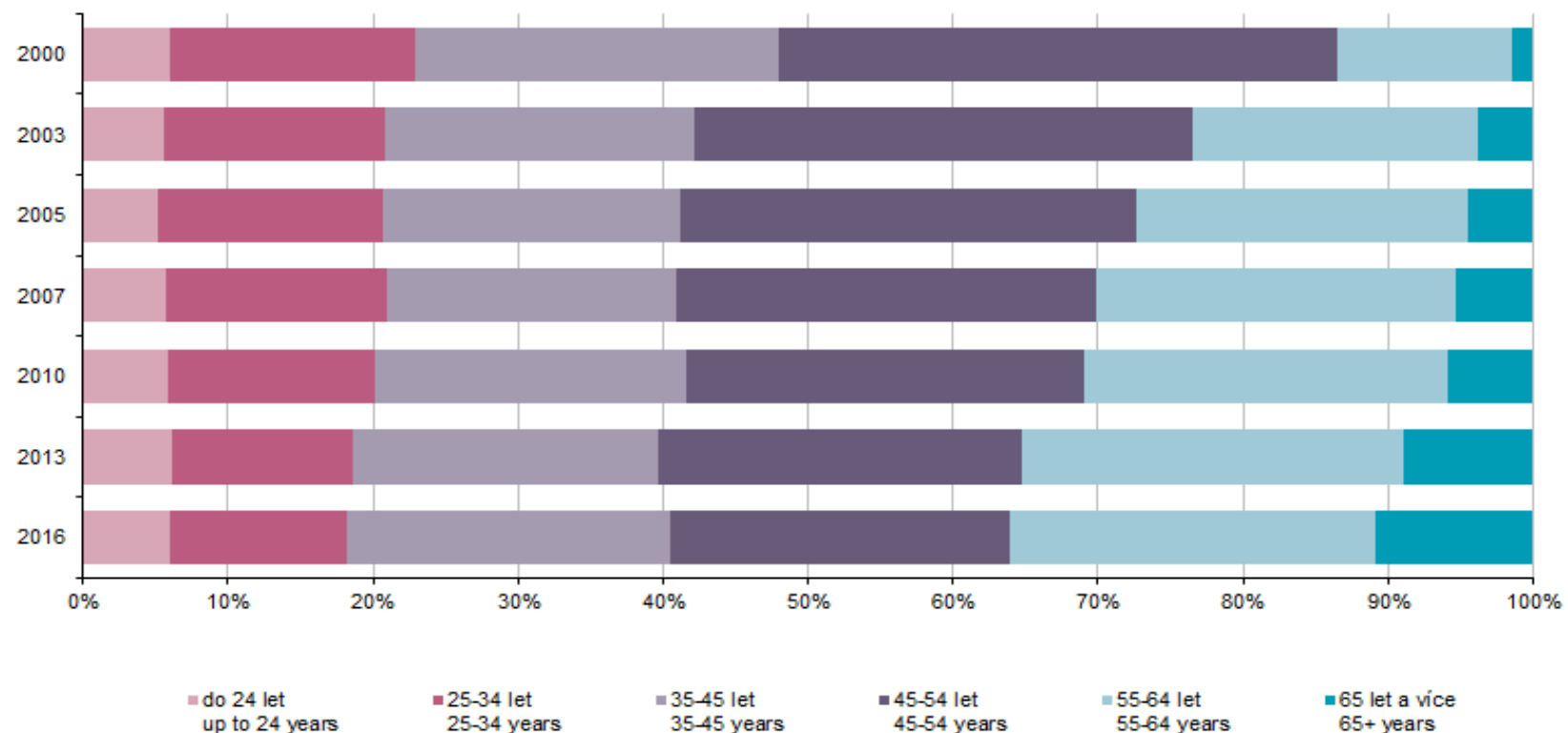
¹⁾ ze Strukturálních šetření v zemědělství

¹⁾ od roku 2020 nesledováno

¹⁾ Results of the Integrated Farm Survey.

¹⁾ Not surveyed since 2020.

Graf 17.2.1 Věková struktura pravidelně zaměstnaných v zemědělství¹⁾
Age structure of labour force regularly employed in agriculture ¹⁾



¹⁾ ze Strukturálních šetření v zemědělství, od roku 2020 nesledováno / *Results of the Integrated Farm Survey, not surveyed since 2020.*

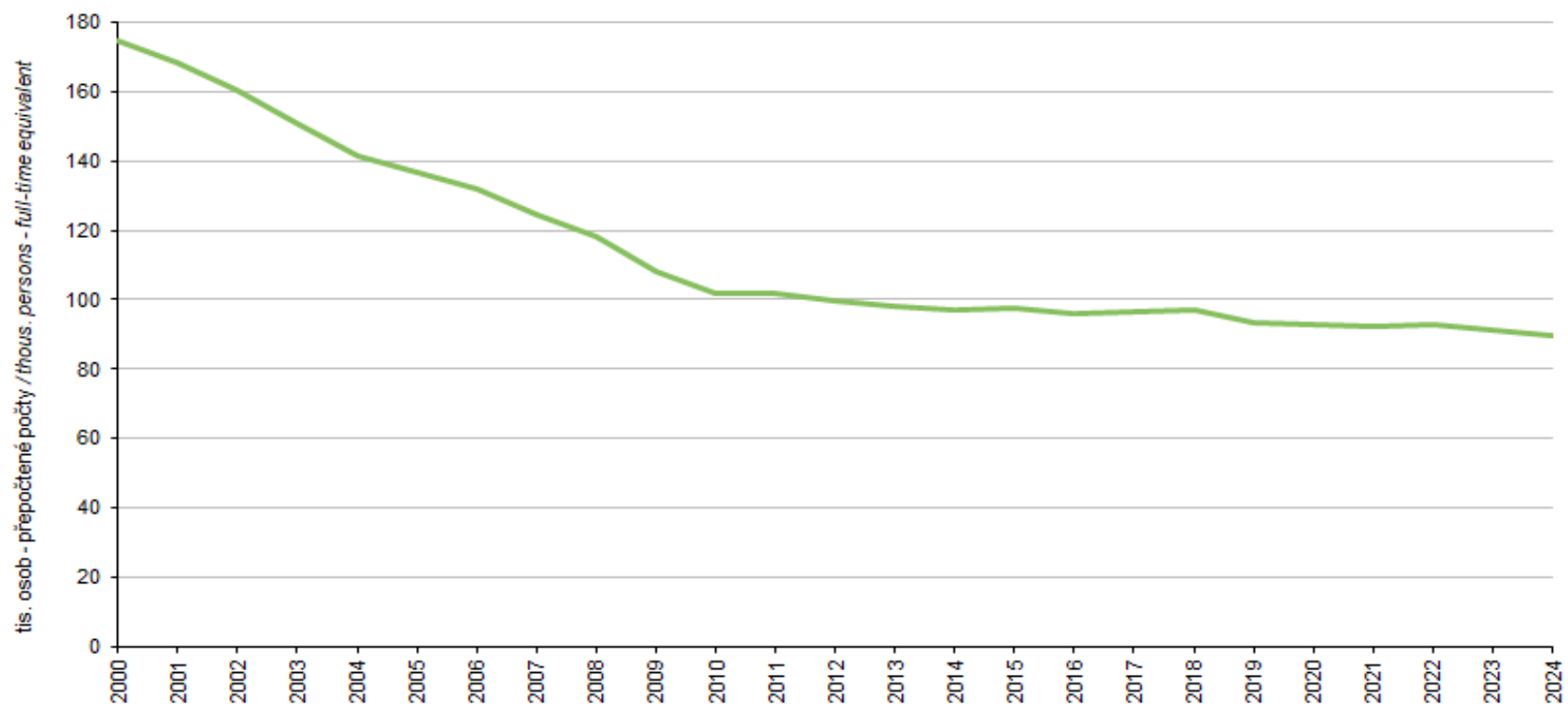
Zdroj: ČSÚ
 Source: CZSO

Tab. 17.3.1 Zaměstnanci podle odvětví CZ-NACE*Employees by CZ-NACE sector*

	<i>tis. osob - přepočtené počty</i>	<i>thous. persons - full-time equivalent</i>
Rok Year	Česká republika Czech Republic	Zemědělství, lesnictví a rybnářství A A - Agriculture, forestry and fishing
2000	3 894,3	174,8
2001	3 936,8	168,4
2002	3 836,5	160,3
2003	3 837,4	151,0
2004	3 846,6	141,3
2005	3 907,1	136,8
2006	3 934,9	131,8
2007	4 003,4	124,7
2008	4 037,1	118,0
2009	3 816,0	108,3
2010	3 786,1	101,8
2011	3 773,3	101,6
2012	3 775,1	99,9
2013	3 737,4	98,0
2014	3 778,5	96,9
2015	3 856,9	97,4
2016	3 925,7	96,1
2017	4 012,3	96,7
2018	4 073,7	96,9
2019	4 061,7	93,2
2020	3 992,2	92,8
2021	4 000,9	92,1
2022	4 029,4	93,1
2023 ¹⁾	4 023,8	91,2
2024 ¹⁾	4 021,8	89,7

¹⁾ předběžné údaje¹⁾ preliminary data

Graf 17.3.1.1 Zaměstnanci v zemědělství, lesnictví a rybnářství podle CZ-NACE
Employees in Agriculture, forestry and fishing by CZ-NACE sector



Zdroj: ČSÚ
Source: CZSO

Graf 17.3.1.2 Podíl zaměstnanců v zemědělství, lesnictví a rybářství na celkovém počtu zaměstnanců v národním hospodářství
Share of employees in Agriculture, forestry and fishing in the total number of employees in the national economy



^{*)} předběžné údaje / preliminary data

Zdroj: ČSÚ
Source: CZSO

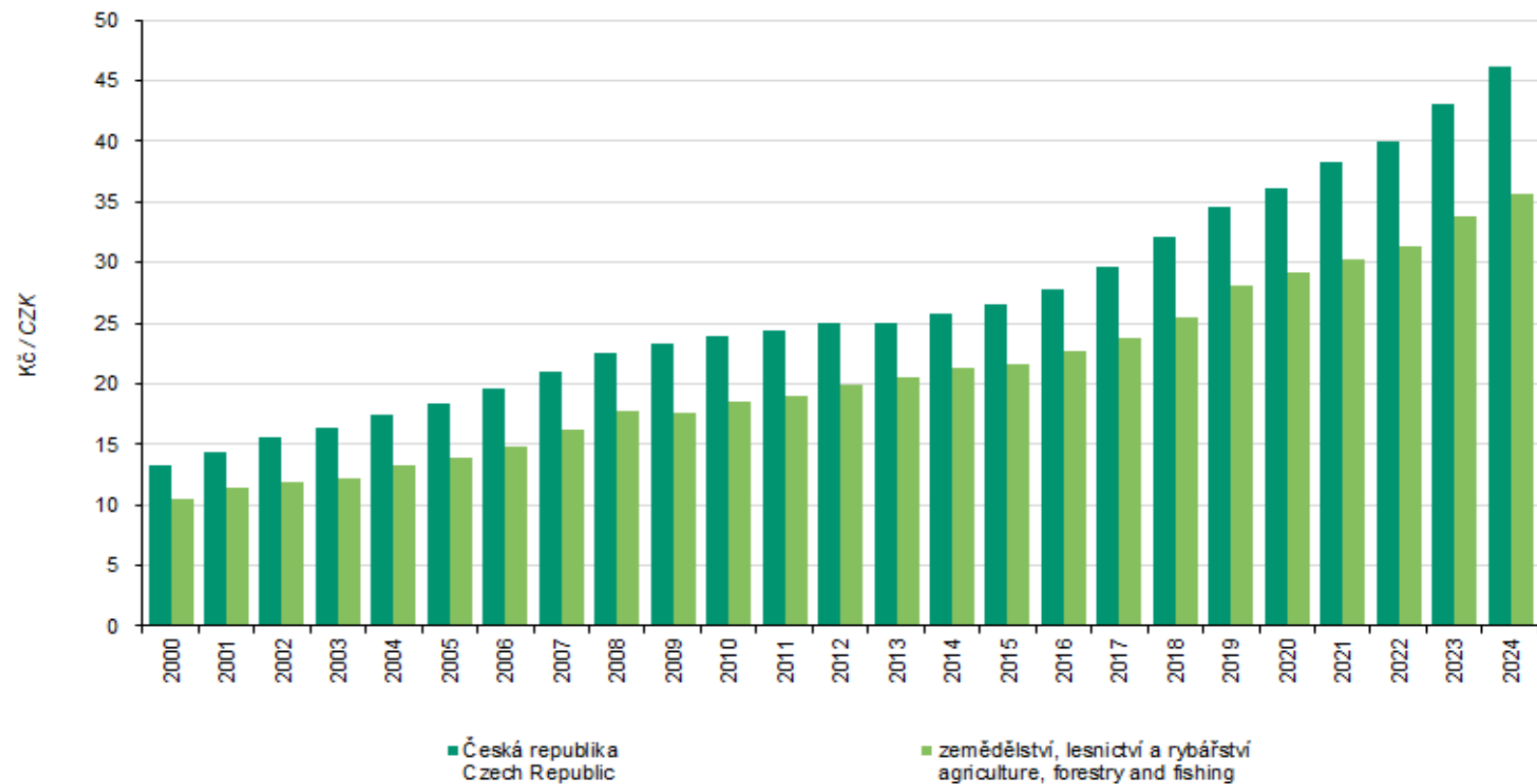
Tab. 17.3.2 Průměrná hrubá měsíční mzda zaměstnanců podle odvětví CZ-NACE
Average gross monthly wages by CZ-NACE sector

	Kč	CZK
Rok Year	Česká republika Czech Republic	Zemědělství, lesnictví a rybnářství <i>Agriculture, forestry and fishing</i>
2000	13 219	10 456
2001	14 378	11 447
2002	15 524	11 813
2003	16 430	12 188
2004	17 466	13 244
2005	18 344	13 961
2006	19 546	14 838
2007	20 957	16 194
2008	22 592	17 765
2009	23 344	17 644
2010	23 864	18 465
2011	24 455	19 003
2012	25 067	19 855
2013	25 035	20 545
2014	25 768	21 320
2015	26 591	21 668
2016	27 764	22 634
2017	29 638	23 831
2018	32 051	25 486
2019	34 578	28 044
2020	36 176	29 138
2021	38 277	30 337
2022	39 932	31 342
2023 ¹⁾	43 120	33 768
2024 ¹⁾	46 165	35 694

¹⁾ předběžné údaje

¹⁾ preliminary data

Graf 17.3.2.1 Průměrná hrubá měsíční mzda zaměstnanců podle odvětví CZ-NACE
Average gross monthly wages by CZ-NACE sector



Zdroj: ČSÚ
Source: CZSO

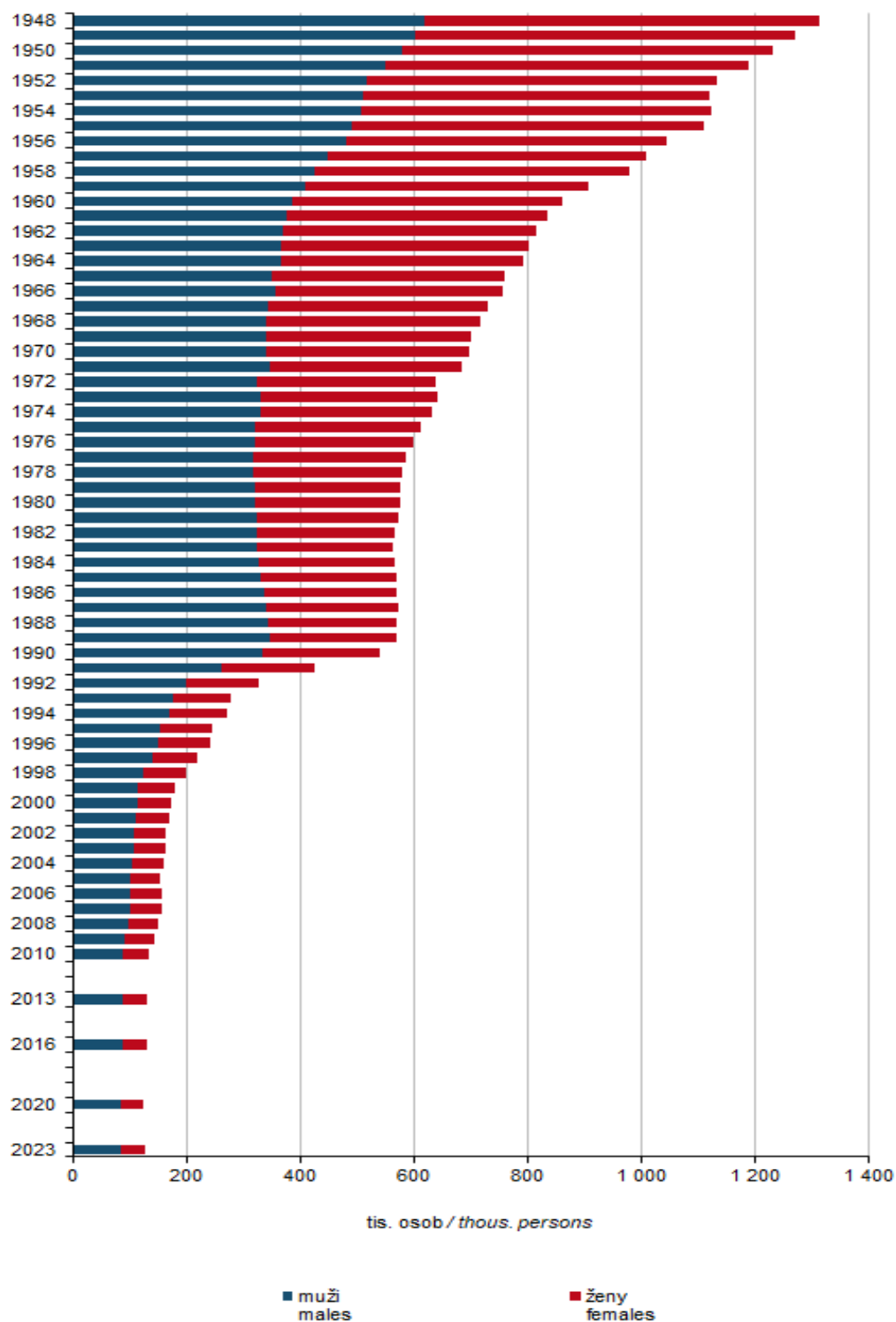
Tab. 17.4 Pracující v zemědělství v letech 1948-2010¹⁾
Labour force in agriculture in 1948-2010¹⁾

tis. fyzických osob		thous. persons		
Rok Year	Pracující celkem Labour force, total	muži Males	ženy Females	
			celkem Females, total	podíl Share of females (%)
1948	1 313,8	617,8	696,0	53,0
1949	1 272,8	601,4	671,4	52,8
1950	1 231,8	580,1	651,7	52,9
1951	1 188,5	551,8	636,7	53,6
1952	1 134,4	518,4	616,0	54,3
1953	1 122,2	509,7	612,5	54,6
1954	1 125,3	508,8	616,5	54,8
1955	1 111,7	491,7	620,0	55,8
1956	1 045,1	483,0	562,1	53,8
1957	1 010,6	448,5	562,1	55,6
1958	980,8	426,8	554,0	56,5
1959	907,4	408,1	499,3	55,0
1960	862,0	387,1	474,9	55,1
1961	836,9	376,5	460,4	55,0
1962	817,4	368,6	448,8	54,9
1963	803,3	365,3	438,0	54,5
1964	791,9	366,2	425,7	53,8
1965	759,3	351,9	407,4	53,7
1966	758,0	358,4	399,6	52,7
1967	730,4	342,6	387,8	53,1
1968	717,3	341,3	376,0	52,4
1969	700,0	341,1	358,9	51,3
1970	699,1	340,8	358,3	51,2
1971	683,8	347,9	335,9	49,1
1972	639,4	322,7	316,7	49,5
1973	641,1	329,9	311,2	48,5
1974	632,2	331,6	300,6	47,6
1975	612,2	322,4	289,8	47,3
1976	599,4	321,7	277,7	46,3
1977	586,0	317,7	268,3	45,8
1978	579,9	317,7	262,2	45,2
1979	576,3	319,6	256,7	44,5
1980	575,3	321,2	254,1	44,2
1981	572,3	324,0	248,3	43,4
1982	565,9	322,9	243,0	42,9
1983	564,8	324,2	240,6	42,6
1984	566,2	327,9	238,3	42,1
1985	568,6	331,7	236,9	41,7
1986	570,5	336,1	234,4	41,1
1987	571,9	339,9	232,0	40,6
1988	571,1	343,5	227,6	39,9
1989	568,9	347,8	221,1	38,9
1990	539,8	334,2	205,6	38,1
1991	425,8	263,5	162,3	38,1
1992	326,7	199,0	127,7	39,1
1993	279,5	175,1	104,4	37,3
1994	272,5	169,9	102,6	37,7
1995	244,0	152,3	91,7	37,6
1996	241,2	151,0	90,2	37,4
1997	220,1	141,6	78,5	35,7
1998	199,1	123,6	75,5	37,9
1999	180,1	116,0	64,1	35,6
2000	173,2	115,1	58,1	33,6
2001	169,0	111,5	57,5	34,0
2002	165,2	107,1	58,1	35,2
2003	164,2	107,8	56,4	34,3
2004	159,1	105,2	53,9	33,9
2005	154,0	102,5	51,4	33,4
2006	155,9	102,7	53,3	34,2
2007	157,9	102,8	55,1	34,9
2008	150,0	97,7	52,3	34,9
2009	142,5	92,8	49,7	34,9
2010	132,8	88,4	44,4	33,4

¹⁾ od roku 2002 podle metodiky EU,
od roku 2010 výsledky ze Strukturálních
šetření v zemědělství

^{*)} EU methodology since 2002;
results of the Integrated Farm
Survey only since 2010.

Graf 17.4.1 Struktura pracujících v zemědělství podle pohlaví¹⁾
Structure of labour force in agriculture by sex¹⁾



¹⁾ od roku 2002 podle metodiky EU; od roku 2010 údaje pouze ze Strukturálních šetření v zemědělství / EU methodology since 2002; results of the Integrated Farm Survey only since 2010.

Zdroj: Český úřad zeměměřický a katastrální
 Source: State Administration of Land Surveying and Cadastre