

3. Využití pracovní síly

Proměny a charakter kraje

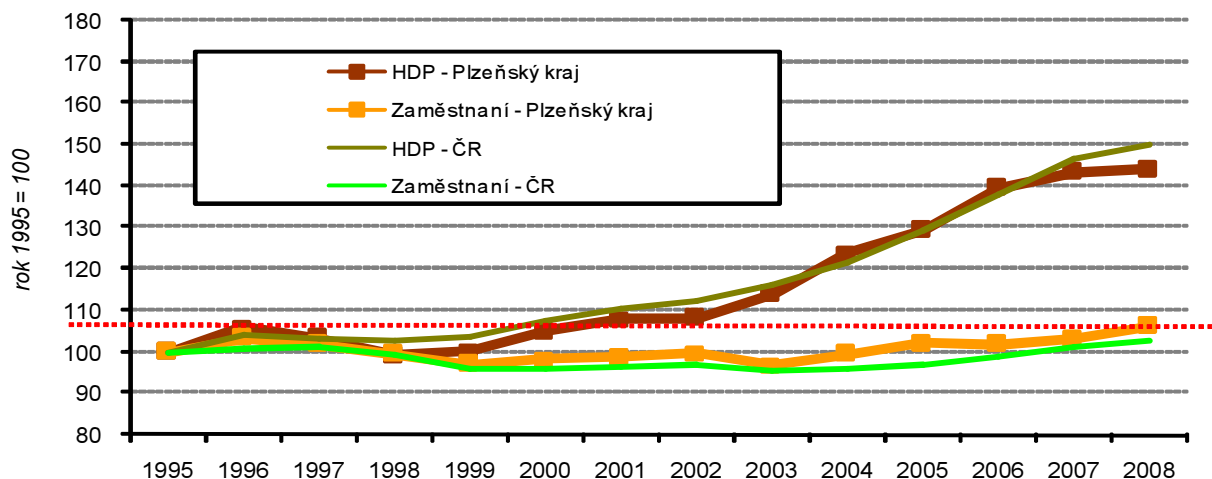
Celkový ekonomický rozvoj v Plzeňském kraji lze charakterizovat vysokou výkonností ekonomiky zejména v Plzni a jejím okolí. K dynamickému rozvoji napomáhá i geografická poloha kraje a z toho vyplývající dopravní dostupnost, zejména na západoevropské trhy. Tradice vyspělé průmyslové výroby ve spojení s kvalifikovanou pracovní silou vytvářela příznivé podmínky pro hospodářský rozvoj kraje. Zajímavou je i oblast Plzně a jejího okolí pro zahraniční investory (průmyslové zóny, lokality kolem dálnice D5 apod.). Sledované období 2000 až 2009 bylo érou velkých změn. Hospodářský vývoj Plzeňského kraje byl v podstatě odrazem celkového ekonomického vývoje v České republice. Hospodářský růst v letech 2006 až 2008 vystřídala mírná recese koncem roku 2008, která vyvrcholila v roce 2009 hospodářskou krizí. Jedním z indikátorů, který mapuje situaci v ekonomickém vývoji kraje je i **hrubý domácí produkt**.

Základní tendence ekonomického rozvoje kraje

Zatímco na počátku sledovaného období činil index HDP v Plzeňském kraji ve srovnání s předchozím rokem 104,7%, v roce 2009 již jen 97,4%. Tento index byl kromě Hl.m.Prahy nejvyšším z ČR. V přepočtu na 1 obyvatele je HDP v Plzeňském kraji v roce 2009 menší proti republikovému průměru o 13,2 procentního bodu. Podobná situace nastala i v přepočtu na 1 zaměstnaného⁹ (13,8 procentního bodu). Vztah hrubého domácího produktu a zaměstnanosti dokumentuje následující graf 24. V mezikrajském srovnání v přepočtu na 1 obyvatele a ve vztahu k republikovému průměru se kraj zařadil na 4. nejvyšší místo v kraji, naopak v přepočtu na 1 zaměstnaného zaujímá 10. místo mezi kraji. V **čistém disponibilním důchodu domácností** v přepočtu na 1 obyvatele je Plzeňský kraj v roce 2009 na 3. místě v ČR, hned za Hl.m.Prahou a krajem Středočeským, dosahuje téměř průměru ČR. V retrospektivním pohledu vzrostl čistý disponibilní důchod na 1 obyvatele proti počátku sledovaného období o 58,5%. **Hrubá přidaná hodnota** dosáhla v roce 2009 hodnoty 153,9 mld. Kč, což představuje nárůst o téměř 54%. Na celkové dosažené přidané hodnotě se téměř jednou třetinou podílil zpracovatelský průmysl (30,9%), druhou třetinou ostatní odvětví převážně terciální sféry. O něco menší podíl má odvětví stavebnictví (9,2%) a obchod, ubytování a stravování (11%). Z hlediska vývoje struktury hrubé přidané hodnoty lze pozorovat (kromě odvětví stavebnictví a ostatních odvětví zejména terciální sféry, kde došlo k mírnému nárůstu) určitou stagnaci v jednotlivých odvětvích národního hospodářství. V odvětví zemědělství, obchodu, ubytování a stravování došlo dokonce k poklesu. V mezikrajském srovnání podíl hrubé přidané hodnoty v odvětví zpracovatelského průmyslu a stavebnictví značně převyšuje průměr ČR. Ve **zpracovatelském průmyslu** vzrostl za sledované období počet velkých subjektů (se 100 a více zaměstnanci) se sídlem v kraji o 14,6%. Během celého sledovaného období měl vývoj proměnlivý charakter s výraznou kulminací v roce 2005. Průměrný evidenční počet zaměstnanců se podle indexu_{2009/2000} výrazně nezměnil, i když během sledovaného období došlo k značným výkyvům (2005 až 2008). Výrazně se zvýšily tržby za prodej vlastních výrobků a služeb průmyslové povahy a to o 87,9%, v přepočtu na jednoho zaměstnance dokonce o téměř 90%. Výkyvy lze zaznamenat v období hospodářského růstu 2006 až 2008. V tomto období stoupl i vývoz v běžných cenách. Ve **stavebnictví** výrazně poklesl počet podniků s 50 a více zaměstnanci se sídlem v kraji, od roku 2000 o 70%, současně s tím klesl i průměrný evidenční počet zaměstnanců o 50%. Přestože se objem základní stavební výroby snížil, v přepočtu na 1 zaměstnance došlo k nárůstu o 14,3%. U podniků v kategorii 20 a více zaměstnanců se výrazně zvýšil objem stavebních prací podle místa stavby (v běžných cenách) jak v absolutní výši téměř o polovinu, tak i v přepočtu na 1 obyvatele (o 41,8%). Ve sledovaném období se projevují výrazné kulminace hodnot zejména v období ekonomického rozvoje v letech 2006 až 2008.

⁹ Při hodnocení zaměstnanosti a HDP se používá počet zaměstnaných podle metodiky národních účtů, který se odlišuje od dat VŠPS. Oba zdroje dat nelze mezi sebou porovnávat, neboť každý z nich vychází z jiných metodických základů.

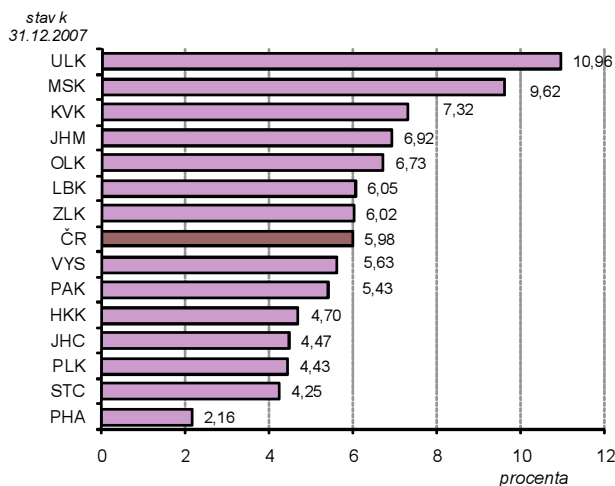
Graf č. 24 Vývoj HDP a zaměstnanosti v národním hospodářství (rok 1995 = 100)



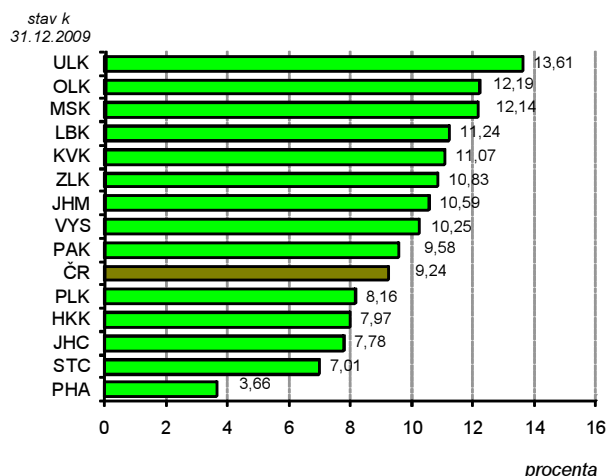
Jak reaguje trh na změnu ekonomické situace

Jakákoliv změna v ekonomickém vývoji má citelný dopad na trh práce. Reakce trhu práce je poněkud opožděná (zpoždění několik měsíců). Na počátku roku 2004 činila **nezaměstnanost** (vyjádřená mírou registrované nezaměstnanosti) v Plzeňském kraji podle údajů MPSV 6,7%, zatímco v roce 2009 již 8,2%. Počet uchazečů o zaměstnání klesal od počátku sledovaného období (rok 2000) až do roku 2007, kdy hodnota indexu_{2007/2000} představovala snížení o 21,7%. Od roku 2008 začal opět počet uchazečů o práci růst, až konečný počet uchazečů o zaměstnání dosáhl proti roku 2007 nárůstu 84,6%. Z hlediska **délky evidence** se v Plzeňském kraji nejedná o dlouhodobější nezaměstnanost, nejvíce uchazečů o zaměstnání je ve skupinách do 3 měsíců a do půl roku. Uchazeči s délkou evidence jeden rok a více vykazují za sledované období pokles.

Graf č. 25 Míra nezaměstnanosti v krajích ČR v roce 2007 (v %)



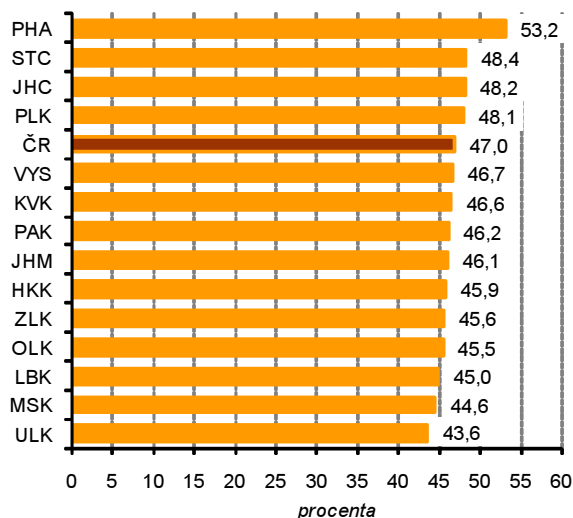
Graf č. 26 Míra nezaměstnanosti v krajích ČR v roce 2009 (v %)



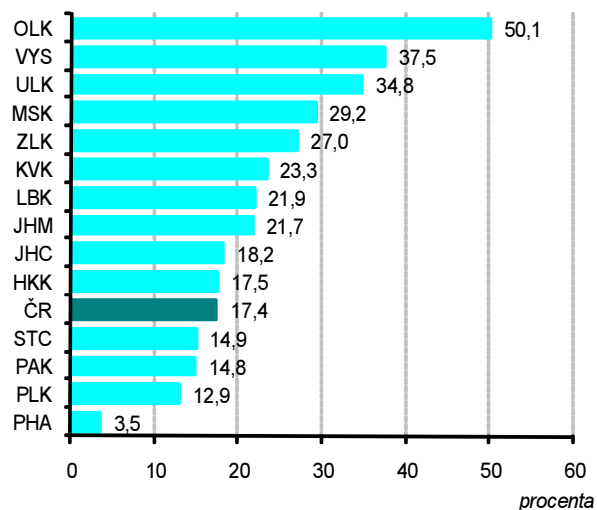
Vývoj zaměstnanosti a nezaměstnanosti v kraji a ČR

Vývojové tendence v ČR a Plzeňském kraji nejsou příliš odlišné. Hodnoty Plzeňského kraje se pohybují mírně kolem republikového průměru. Srovnáním regionů v rámci ČR má Plzeňský kraj pátou nejnížší míru registrované nezaměstnanosti a s hodnotou 8,2% se ocitá o jedno procento pod republikovým průměrem (9,2%). Z hlediska **výsledků VŠPS** patří Plzeňský kraj ke krajům s nižší nezaměstnaností. V roce 2009 činila **míra nezaměstnanosti** 6,3% a Plzeňský kraj se tak ocitl na pátém nejnižším místě za Hl.m.Prahou a kraji Středočeským, Jihočeským a Vysočinou. V tomtéž roce se Plzeňský kraj ocitl s **mírou zaměstnanosti** 55,8% na čtvrtém nejvyšším místě za Hl.m.Prahou a krajem Středočeským a Jihočeským. Podle **výsledků MPSV** se Plzeňský kraj v roce 2009 umístil v míře registrované nezaměstnanosti (8,2%) na pátém místě v ČR za Hl.m.Prahou a kraji Středočeským, Jihočeským a Královéhradeckým.

Graf č. 27 Podíl zaměstnaných na celkové populaci v krajích České republiky v roce 2009 (v %)



Graf č. 28 Počet uchazečů na 1 volné pracovní místo v roce 2009



Vývoj v jednotlivých oblastech kraje

Míra registrované nezaměstnanosti v **okrese Domažlice** dosáhla v roce 2009 výše **9,6%**. V rámci kraje to znamená druhou nejvyšší míru registrované nezaměstnanosti v kraji. Problémové oblasti jsou následující:

- ✓ Oblast **Poběžovicka** je zemědělsko-průmyslová oblast s vysokou mírou nezaměstnanosti. Převažujícím odvětvím je zemědělství. Vzhledem ke geografickým podmínkám je zde špatná dostupnost a z toho plynoucí nedostačující dopravní obslužnost.
- ✓ Oblast **Horšovotýnska** je průmyslově zemědělská oblast s vysokou mírou nezaměstnanosti. Kromě východní části oblasti je zde nízká hustota osídlení a tím i nevyhovující dopravní obslužnost.
- ✓ Oblast **Kdyňska** je oblastí s převažující průmyslovou výrobou, zejména strojírenským průmyslem.
- ✓ Oblast **Holíšovska** je průmyslovou oblastí zaměřenou na zpracování komponentů pro automobilovou výrobu a strojírenství.
- ✓ Oblast **Staňkovska** je převážně zemědělská oblast s nedostatkem volných pracovních míst.

Míra registrované nezaměstnanosti v **okrese Klatovy** dosáhla výše **9,5%**. V rámci kraje se jedná o třetí nejvyšší míru registrované nezaměstnanosti. Problémové oblasti jsou:

- ✓ Oblast **Plánicka** je zemědělskou oblastí s vysokou mírou nezaměstnanosti.
- ✓ Oblast **Sušicka** je oblast s vysokou mírou nezaměstnanosti (důsledek silné redukce pracovních příležitostí), sezónním charakterem prací (cestovní ruch, lesnictví a zemědělství) a s nedostačující dopravní obslužností.
- ✓ Oblast **Kašperskohorska** je oblast s vysokou mírou nezaměstnanosti a stejně jako Sušicko se sezónním charakterem práce a nedostačující dopravní obslužností.

Míra registrované nezaměstnanosti v **okrese Plzeň-jih** dosáhla v roce 2009 hodnoty **6,8%**, což je druhá nejnižší míra nezaměstnanosti v kraji. Přesto lze v okrese najít oblasti, které míru registrované nezaměstnanosti zvyšují, jedná se např. o oblasti:

- ✓ **Nepomucka**, což je oblast se zemědělským charakterem práce s vysokou mírou nezaměstnanosti. Nevyhovující je i dopravní obslužnost v některých částech této oblasti.
- ✓ **Blovicka**, oblast s relativně zvyšující se mírou nezaměstnanosti. Většina pracovních příležitostí soustředěna do Blovic.

Míra registrované nezaměstnanosti v **okrese Plzeň-sever** dosáhla v roce 2009 výše **7,8%**. Jedná se o třetí nejnižší míru nezaměstnanosti v kraji, hned za okresy Plzeň-město a Plzeň-jih. Dlouhodobě vysokou míru nezaměstnanosti dosahují v okrese tyto oblasti:

- ✓ **Všerubsko a Manětínsko**, oblasti zemědělsko-průmyslové, s vysokou mírou nezaměstnanosti, kde s poklesem zemědělské výroby klesá i poptávka po pracovní síle.
- ✓ **Nýřansko**, oblast, kde v důsledku redukce pracovních sil v některých firmách výrazně narostla míra nezaměstnanosti.

Míra registrované nezaměstnanosti v **okrese Rokycany** dosáhla v roce 2009 výše **8,5%**, což je čtvrtá nejvyšší míra nezaměstnanosti v kraji. Problémové oblasti, které míru nezaměstnanosti zvyšují, jsou:

- ✓ **Zbizožsko** je oblastí převážně zemědělskou s významnou sezónní zaměstnaností.
- ✓ Oblast **Radnicka** má charakter průmyslově zemědělský s nevyhovující dopravní obslužností a dlouhodobě vysokou nezaměstnaností.

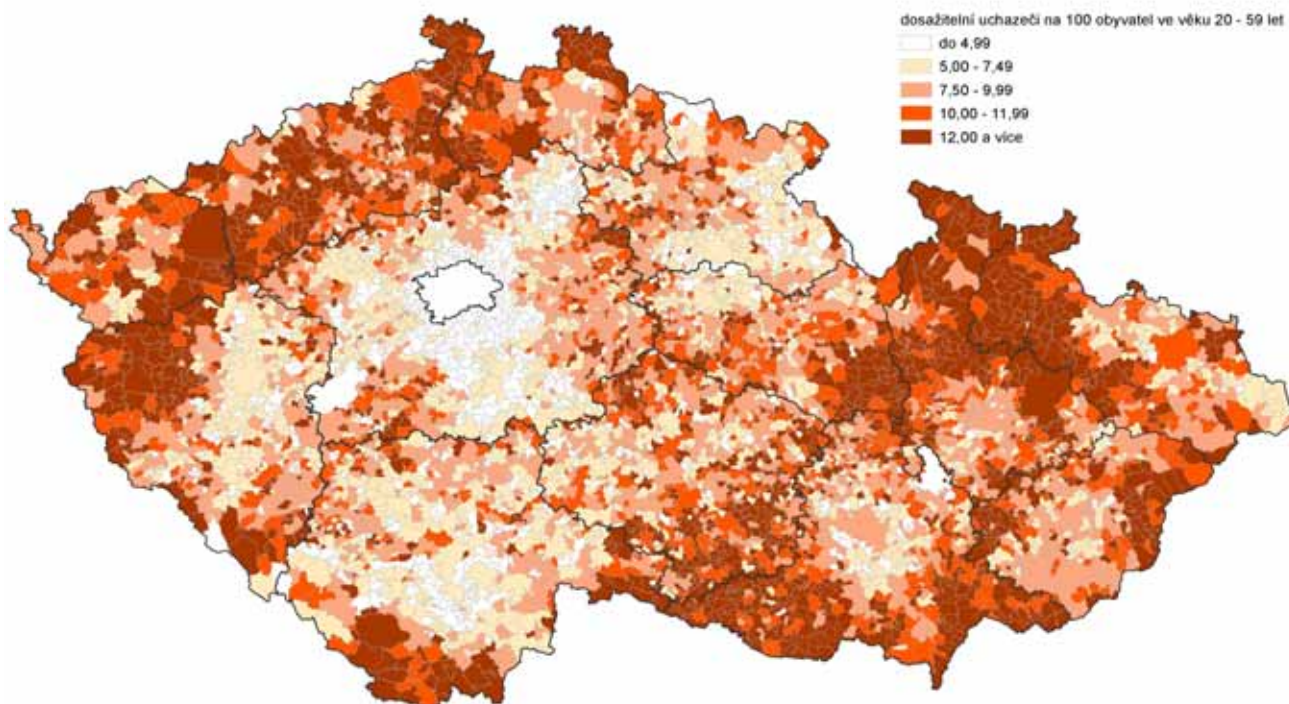
Míra registrované nezaměstnanosti v **okrese Tachov** dosáhla v roce 2009 výše **13,4%**. Jedná se o nejvyšší míru nezaměstnanosti v kraji. Nejproblematictější oblasti v okrese jsou:

- ✓ **Bezdrůžicko** je to zemědělská oblast s rozvinutým lázeňstvím, které však nepokrývá poptávku po volných pracovních místech, a špatnou dopravní obslužností. Tato oblast vykazuje vysokou míru nezaměstnanosti.
- ✓ **Stříbrsko** je zemědělsko-průmyslová oblast s vysokou mírou nezaměstnanosti a s nevyhovující dopravní obslužností.

Podnikatelská aktivita v kraji

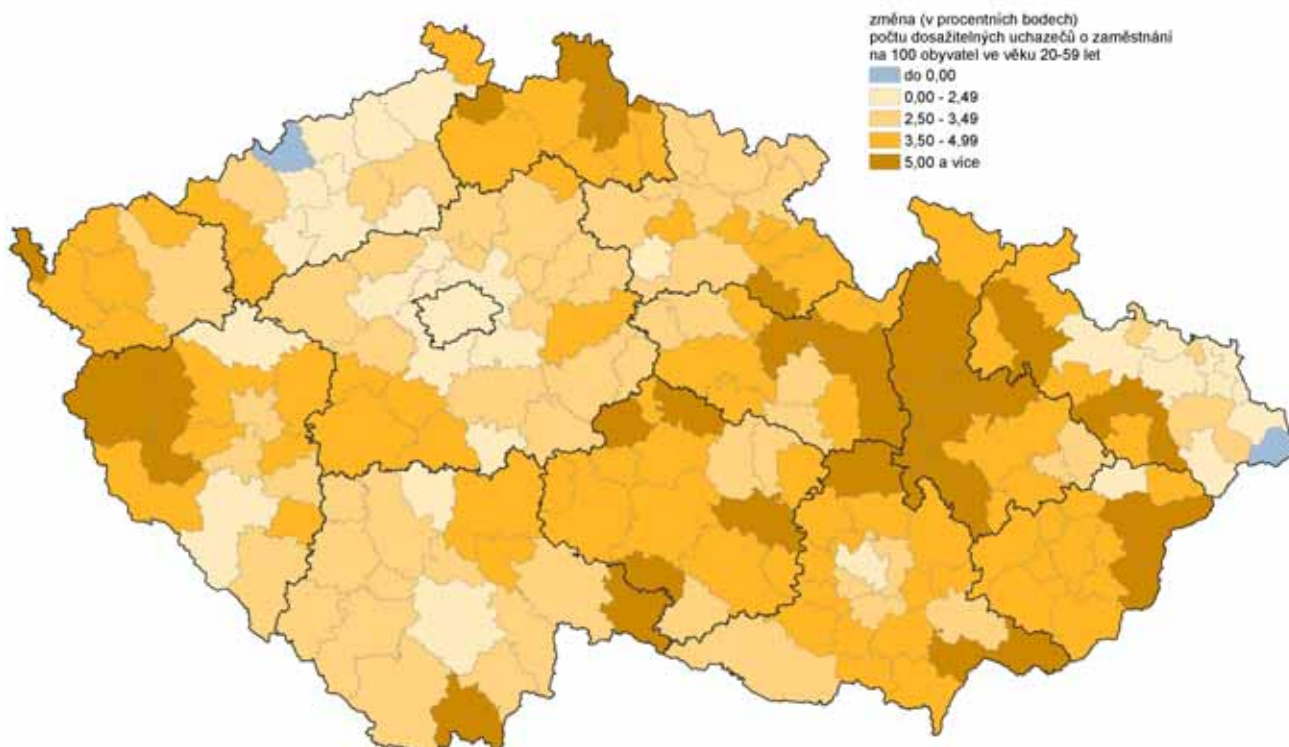
Lidé v pracovním procesu nacházejí uplatnění především jako zaměstnanci. Podle výsledků VŠPS mělo 84,3% zaměstnaných postavení zaměstnanec. Současně 10,9% zaměstnaných představovala skupina pracujících na vlastní účet. Další 4,1% zaměstnaných tvořili zaměstnavatelé. Vývojové tendence jsou za celé sledované období u všech typů postavení v zaměstnání téměř stejné (rostoucí). V rámci ČR je Plzeňský kraj svými podíly u zaměstnanců a zaměstnavatelů nad republikovým průměrem. Pracující na vlastní účet jsou o 1,5 procentního bodu pod republikovým průměrem. V mezikrajském srovnání má Plzeňský kraj pátý nejvyšší podíl zaměstnanců na zaměstnaných v NH celkem. U zaměstnavatelů je jejich podíl na celkově zaměstnaných třetí nejvyšší v ČR. V kategorii osob pracujících na vlastní účet se dělí o šesté a sedmé nejnižší místo v ČR s Vysočinou. Aktivita populace v pracovním procesu se projevuje i v uplatnění pracujících v druhém (dalším) zaměstnání. V Plzeňském kraji takto pracovalo podle výsledků VŠPS 7,7 tis. osob. Od počátku sledovaného období se u tohoto ukazatele projevuje klesající tendence ($\text{Index}_{2009/2000} = 0,93\%$).

Kartogram č. 6 Míra nezaměstnanosti podle obcí k 31. 12. 2009



Zdroj: Ministerstvo práce a sociálních věcí, Český statistický úřad

Kartogram č. 7 Změna míry nezaměstnanosti podle SO ORP v období 2007-2009 (stav k 31. 12.)



Zdroj: Ministerstvo práce a sociálních věcí, Český statistický úřad

Ekonomická výkonnost regionu je postavena na více odvětvích

Pro ekonomickou výkonnost v regionu, ale také pro trh práce sehrávají důležitou roli především tradiční odvětví průmyslová. Jedná se především o průmysl strojírenský, elektrotechnický, potravinářský a zemědělskou výrobu. Jako další významná odvětví můžeme jmenovat i stavebnictví, průmysl automobilový a keramický. Na trhu práce je z hlediska zaměstnanosti nejvíce zastoupen zpracovatelský průmysl, ve kterém se také vytváří nejvyšší podíl hrubé přidané hodnoty kraje. Ve zpracovatelském průmyslu je podle výsledků VŠPS zaměstnána téměř třetina všech zaměstnaných v kraji. V odvětví obchodu, ubytování a stravování, které vytváří 11% hrubé přidané hodnoty je zaměstnáno více než 15% zaměstnaných celkem a ve stavebnictví, jehož podíl na hrubé přidané hodnotě kraje činí 9,2% pracuje téměř jedna desetina zaměstnaných.

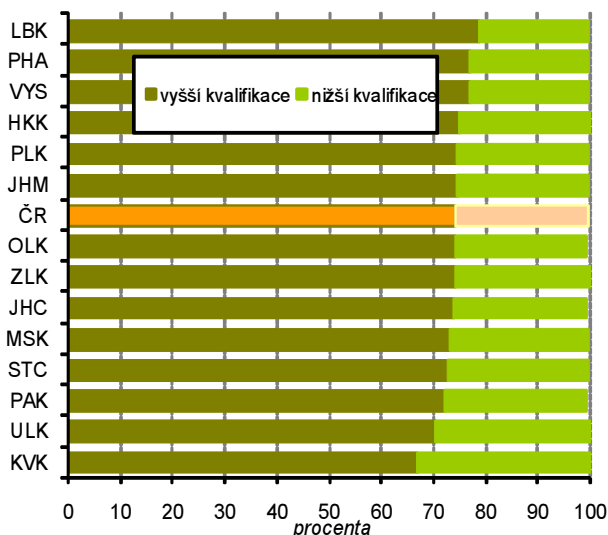
Významní zaměstnavatelé v Plzeňském kraji

Významnými průmyslovými podniky, které ovlivňují ekonomiku kraje a současně i trh práce jsou v odvětví strojírenském např. Kdynium a.s, EvoBus Bohemia s r.o., Škoda Holding a.s, a Dioss Nýřany a.s. Z ostatních zaměstnavatelů různých oborů lze připomenout Okulu Nýrsko a.s. (brýlové obruby), Zbirovu a.s. (výroba řemeslnického náradí). Potravinářský průmysl je zastoupen podniky Plzeňský Prazdroj a.s. (největší exportér piva), Stock Plzeň a.s. (tradiční výrobce lihovin) a Bohemia Sekt, Českomoravská vinařská a.s. ve Starém Plzenci (významný producent vín). Keramický průmysl reprezentuje společnost Lasselberger ČR a.s., největší výrobce keramických obkladů. Ze zahraničních investorů je významným zaměstnavatelem japonský závod Panasonic AVC Networks Czech s r.o (výroba televizorů), YAZAKI Wiring Technologies Czech s r.o. (výroba komponentů pro automobilový průmysl), VISHAI ELEKTRONIC s r.o. (výroba elektronických součástek), BORGERS CS (výroba plastových výrobků) a MD ELMONT spol. s r.o. (výroba izolačních vodičů a kabelů). Mezi největší zaměstnavatele v Plzeňském kraji patří též Fakultní nemocnice, Psychiatrická léčebna Dobruška, Západočeská univerzita v Plzni atd. Podle jednotlivých odvětví se jedná o odvětví náročná jak na pracovní sílu, tak i kapitálově.

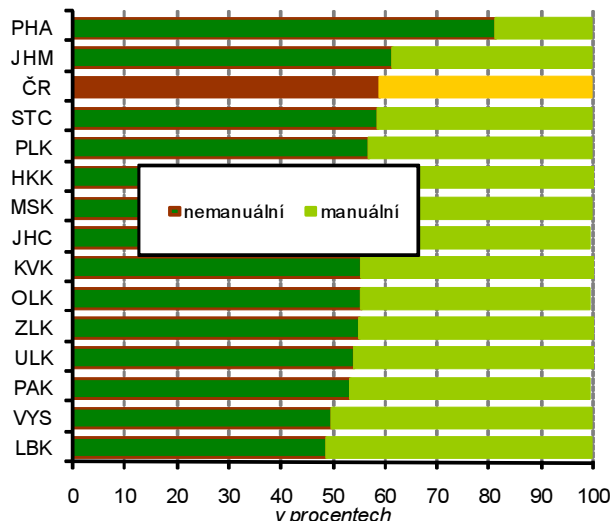
Jaký vliv měly průmyslové zóny na případnou změnu odvětvové struktury

Strategická regionální průmyslová zóna Plzeňského kraje leží jihozápadně od Plzně (Plzeň-Litice, Dobruška, Líně a Nýřany) při dálnici D5 Praha-Plzeň-Rozvadov. Důležité jsou také lokální průmyslové zóny stávající či plánované zejména kolem lokalit dopravně dostupných z dálnice D5 nebo v obcích s tradiční průmyslovou výrobou. Vzhledem k tomu, že se odvětvová struktura regionu v čase příliš nezměnila, nemají pro její případnou změnu nové průmyslové zóny zvláštní význam. Budování nových průmyslových zón má význam pro stávající odvětvovou strukturu. Namátkou jmenujme některé stávající průmyslové zóny mimo dálnici D5 a to Nepomuk, Přeštice, Horšovský Týn, Holýšov, Staňkov, Radnice apod.

Graf č. 29 Podíl zaměstnanců s vyšší a nižší kvalifikací (podle KZAM) v roce 2009 (v %)



Graf č. 30 Podíl zaměstnanců v manuálním a nemanuálním zaměstnání (podle KZAM) v roce 2009 (v %)



Sezónní charakter trhu práce

Výrazný vliv na vývoj nezaměstnanosti má **sezónnost**. Zejména vlivem venkovského charakteru některých oblastí okresu Domažlice, Klatovy a Tachov se v odvětvové struktuře projevují výrazná zastoupení odvětví zemědělství, lesnictví a cestovního ruchu. Práce v těchto odvětvích má většinou sezónní charakter, pro který je typické, že lepší pracovní příležitosti se objevují v jarních, letních i podzimních měsících, zatímco v zimním období jsou prakticky nulové. Situace v ostatních regionech je obdobná.

Je trh práce v kraji konkurenceschopný

V roce 2009 pracovalo v odvětvích NH v kraji 218,9 tis. zaměstnanců, což představovalo 5,3% z celkového průměrného evidenčního počtu pracovníků v ČR. **Průměrná hrubá měsíční mzda** činila 20 767 Kč, v porovnání s rokem 2005 se zvýšila o 3 917 Kč tj. o 23,2%. Ve srovnání s republikovým průměrem (v roce 2008 ČR 21 931 Kč) dosahovala průměrná hrubá měsíční mzda téměř 95% výše mzdy republikové. V mezikrajském srovnání je Plzeňský kraj na třetím místě za Hl.m.Prahou a krajem Středočeským. Nejnižší průměrná hrubá měsíční mzda byla dosažena v Karlovarském kraji (18 621 Kč). Z hlediska odvětvové struktury průměrné hrubé měsíční mzdy bylo nejvyšší hodnoty dosaženo v odvětví informační a komunikační činnosti (32 566 Kč) a peněžnictví a pojišťovnictví (32 421 Kč), naopak nejnižší průměrné měsíční mzdy v odvětví ubytování, stravování a pohostinství (10 843 Kč). **Stejný trend v odvětvové struktuře se projevuje téměř ve všech regionech.**

Strukturální nezaměstnanost v kraji

Struktura uchazečů o zaměstnání podle Klasifikace zaměstnání (KZAM) dává ucelený přehled o tom, jak vypadá struktura těchto uchazečů v Plzeňském kraji. Podle údajů MPSV bylo k 31. 12. 2009 na úřadech práce evidováno 26 802 uchazečů o zaměstnání. Z celkového počtu osob největší podíl připadl na pomocné a nekvalifikované pracovníky (21,6%), další početnější skupina uchazečů byli provozní pracovníci ve službách a obchodě (13,6%) a řemeslníci a kvalifikovaní výrobci, zpracovatelé, opraváři (12,4%). Ve srovnání s rokem 2008 poklesl podíl počet vědeckých a odborných duševních pracovníků, technických, zdravotnických, pedagogických pracovníků a pracovníků v příbuzných oborech, počet obsluhy strojů a pomocných a nekvalifikovaných pracovníků, naopak vzrostl podíl úředníků, provozních pracovníků ve službách a obchodě a kvalifikovaných dělníků v zemědělství, lesnictví a příbuzných oborech.

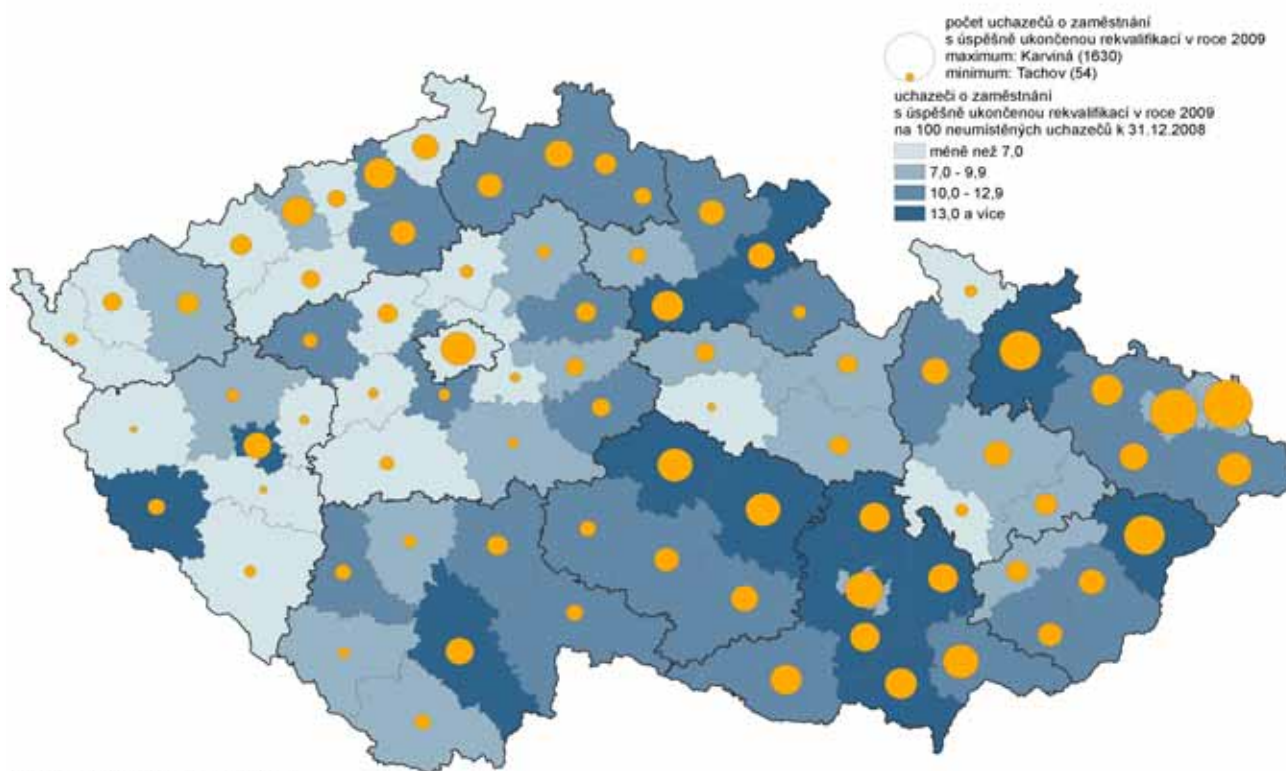
V jakých profesích je nejvyšší převis poptávky nad nabídkou

V současné době je zaznamenán **převis nabídky pracovní síly nad poptávkou** téměř ve všech profesích. Nejvyšší převis je v následujících profesích:

- ✓ Technici ve fyzikálních, technických a příbuzných oborech
- ✓ Odborní administrativní pracovníci
- ✓ Kancelářští a manipulační pracovníci, sekretářky, písařky
- ✓ Úředníci ve skladech, v dopravě a přepravě
- ✓ Provozní pracovníci stravování a pracovníci v příbuzných oborech
- ✓ Prodači v obchodech a předváděči zboží
- ✓ Řidiči motorových vozidel
- ✓ Pomocní a nekvalifikovaní dělníci v průmyslu

Velký zájem ze strany zaměstnavatelů byl v roce 2009 o **kvalifikované technické profese**, hlavně v odvětví strojírenství (svářeč, zámečnick apod.). V celém kraji jsou nejžádanější odborné technické profese svářeči, obráběči a programátoři. Zájem je i o profese dělnické v elektrotechnice, obsluhu montážních linek a střední zdravotnický personál. V kraji nadále přetrvává dlouhodobý nedostatek vhodných pracovních míst pro osoby zdravotně postižené. Stejně tak se projevuje i nedostatek volných míst v administrativě. Na druhé straně se špatně obsazují místa řidičů a zedníků. Ze strany uchazečů o práci není o tuto profesi dostatečný zájem, a proto zaměstnavatelé tuto absenci pracovní síly řeší zaměstnáváním cizinců.

Kartogram č. 8 Uchazeči o zaměstnání s úspěšně dokončenou rekvalifikací podle okresů v roce 2009



Zdroj: Ministerstvo práce a sociálních věcí

Volná pracovní místa v Plzeňském kraji

K 31. 12. 2009 bylo na úřadech práce v Plzeňském kraji evidováno celkem 2 078 **volných pracovních míst**. Proti předcházejícímu období (31. 12. 2008) to znamená pokles o 5 484 míst tj. 72,5%. Na jedno volné pracovní místo tedy v roce 2009 připadá 12,9 uchazečů, zatímco v roce 2008 to bylo pouze 2,2 uchazeči. Struktura volných pracovních míst ukazuje na výrazné zastoupení manuálních kvalifikovaných pracovníků (téměř polovina z celkového počtu volných míst). Výraznější zastoupení mají i vysoce kvalifikovaní nemanuální pracovníci (téměř jedna čtvrtina z celkového počtu volných míst). K 31. 12. 2009 evidovaly úřady práce též 99 volných pracovních míst pro osoby se zdravotním postižením (34 uchazečů/1 volné místo). Volných míst pro absolventy a mladistvé bylo evidováno 178 (8,8 uchazečů/1 volné místo). Pro uchazeče o zaměstnání se základním vzděláním (vč. bez vzdělání) bylo evidováno v roce 2009 v Plzeňském kraji 518 volných pracovních míst, na jedno místo tedy připadá 14,5 uchazeče. Se středním vzděláním bez maturity bylo na úřadech práce evidováno 11 996 uchazečů s počtem volných míst 963 (12,5 uchazeče/1 volné místo). Na jedno volné pracovní místo připadalo v kraji 14,7 uchazečů se středním vzděláním s maturitou a 6,6 s vysokoškolským vzděláním. Ve srovnání s předchozím rokem (2008) se počet uchazečů na 1 volné pracovní místo v kategorii uchazečů se základním vzděláním zvýšil na desetinásobek a u středního vzdělání bez maturity na pětinašobek.

Absolventi a mladiství na trhu práce

Mezi uchazeči o zaměstnání evidovanými na úřadech práce bylo 1 564 **absolventů škol a mladistvých** (tj. 5,8% z celkového počtu uchazečů o práci). Přestože absolutní počet uchazečů o práci roste, podíl absolventů škol a mladistvých se snižuje. V roce 2000 činil podíl této kategorie uchazečů o zaměstnání 10,5% z celkového počtu. Tento trend ukazuje, že absolventi a mladiství již nepatří do rizikové skupiny na trhu práce. Absolventi škol, kterým chybí praxe nebo mají vzdělání s minimální uplatnitelností na trhu práce, se umísťují problematicky. Stejně tak jako kategorie mladistvých, kteří představují uchazeče s nízkou kvalifikací, kde kromě kvalifikace a chybějící praxe platí řada omezení při zaměstnávání vzhledem k jejich věku. Úřady práce v kraji nabízí těmto uchazečům řadu poradenských aktivit, které zvyšují šanci na jejich uplatnění na trhu práce.

Mobilita pracovní síly Hlavním centrem **dojížděky za prací** je Plzeň, kde je také soustředěna řada obchodů, služeb, podniků a institucí, které představují pro populaci pracovní příležitosti. V Plzni pracuje podstatně více osob, než je počet bydlících na území města. Plzeň má vysoce aktivní bilanci dojížděky zejména s přilehlými okresy (Plzeň-jih, Plzeň-sever a Rokycany). S postupující suburbanizací a výstavbou satelitních území kolem Plzně dochází k přesunu části obyvatelstva na periferii města, případně okresu. Tato část populace pak zvyšuje počet dojíždějících za prací do centra kraje. Nezanedbatelná není ani **vyjížděka** z Plzeňského kraje do Hl.m.Prahy. Dostavba dálnice D5 zlepšila podmínky dopravní obslužnosti do hlavního města, kde jsou v rámci ČR potencionálně lepší možnosti zaměstnání. V příhraničních okresech řeší absenci zaměstnání vyjížděkou za prací do sousedních přeshraničních oblastí.

Postavení důchodců na trhu práce V roce 2009 bylo v Plzeňském kraji z části populace 60 a více let 15,3 tis. osob ekonomicky aktivních. Od roku 2000 stoupl tento počet o 112,5%, zatímco počet ekonomicky neaktivních osob vzrostl pouze o 15,3%. Hlavním důvodem neaktivity v této věkové kategorii je pobírání starobního a invalidního důchodu. Podle údajů MPSV se uchazeči o zaměstnání v této věkové kategorii podíleli 2,3% z celkového počtu uchazečů o zaměstnání. Je však třeba mít na zřeteli, že v této věkové kategorii se ocitá v důsledku posunu odchodu do důchodu řada ekonomicky aktivních osob bez nároku na důchod (nedosahuje hranice pro přiznání důchodu). Častým problémem starší věkové kategorie je pružnost reagovat na současné požadavky zaměstnavatelů, úzká orientace v profesi, která není momentálně aktuální. K tomu se mohou vyskytnout i zdravotní problémy, které brání vykonávání nabízených zaměstnání. Na druhé straně by letitá praxe a zkušenosti mohly být mnohdy pro zaměstnavatele přínosem.

Jak ovlivňují cizinci trh práce Podle postavení na trhu práce rozlišujeme dvě skupiny cizinců a to **cizince s platným živnostenským oprávněním** (představují 40% z celkového počtu ekonomicky aktivních cizinců) a na **cizince evidované na úřadech práce**. V první skupině cizinců s živnostenským oprávněním se jedná především o osoby se státním občanstvím Ukrajiny a Vietnamu. U druhé skupiny je nejvíce zastoupeno státní občanství Slovenska (50,9%), méně Ukrajiny (19%). Řada firem a podniků stále častěji zaměstnává cizince a to zejména v důsledku nedostatku českých uchazečů ochotných pracovat za daných podmínek. Nejvíce cizinců pracuje jako zedníci, manipulační a montážní dělníci, dělníci ve dřevozpracujícím a potravinářském průmyslu, krupiéři, pomocníci a uklízeči. Je nutno konstatovat, že jakékoli změny situace na trhu práce se odráží i na trhu práce cizinců. V důsledku počínající ekonomické krize a s tím spojené zvýšené poptávce po práci (následně i rostoucí nezaměstnanost) to byli právě cizinci, kteří jako první přišli o práci.

Kdo jsou nezaměstnaní v kraji a které skupiny jsou nejvíce v kraji ohroženy zhoršením ekonomické situace Podle údajů MPSV bylo k 31.12.2009 evidováno v Plzeňském kraji 26 802 nezaměstnaných osob. Z hlediska **vzdělanostní struktury** největší podíl tvořili uchazeči se střední odbornou školou s výučním listem, základním vzděláním a úplným středním odborným s maturitou. Mezi ženami se projevovaly stejné tendence. Ve **věkové struktuře** tvořili největší skupinu uchazeči ve věkové kategorii 20-24 let, 30-34 let a 50-54 let. V roce 2009 došlo ke snížení průměrného věku uchazeče na 38,9 let. Proti počátku sledovaného období to však znamenalo nárůst o 9%. Podle **délky evidence** největší počet uchazečů zahrnovala skupina s délkou evidence do 3 měsíců, za ní následovala délka 3-6 měsíců. Podle **Klasifikace zaměstnání** měli nevyšší podíl na celkovém počtu uchazečů v roce 2009 pomocní a nekvalifikovaní pracovníci a provozní pracovníci ve službách a obchodě. Mezi **nejvíce ohrožené skupiny uchazečů** v Plzeňském kraji patří

- **Osoby se zdravotním postižením**, jejichž podíl na celkovém počtu uchazečů činil 12,5%. Jedná se o osoby, které mají mnohdy nedostatečnou kvalifikaci nebo ji nemohou pro svoje postižení vykonávat, jsou méně mobilní a často pro ně zaměstnavatelé nemají pracovní program.

- **Uchazeči vyšších věkových ročníků (nad 50 let).**
- **Dlouhodobě nezaměstnaní uchazeči (nad 12 měsíců evidence),** jedná se o osoby se ZP, uchazeče nad 50 let či uchazeče s nízkým či nedokončeným vzděláním. Jejich šance na uplatnění jsou minimální. V roce 2009 jich bylo evidováno 39% z celkového počtu uchazečů.
- **Osoby pečující o dítě do 15 let věku,** zde se vyskytují problémy sladění pracovní doby s provozem předškolních a školních zařízení, případná požadovaná směnnost v pracovním procesu apod.
- **Osoby bez kvalifikace nebo s nízkou kvalifikací (28% z celkového počtu uchazečů)**
- **Absolventi škol a mladiství,** rozchází se zde typ vzdělání, absence praxe s požadavky zaměstnavatelů

Situace těchto skupin nezaměstnaných nebyla ani v minulých letech příznivá. V roce 2009 se v důsledku celosvětové ekonomické krize možnost jejich uplatnění na trhu práce ještě zhoršila.

Způsoby hledání práce jsou rozmanité. Záleží na každém člověku, jaký způsob zvolí, zda aktivní či pasivní. Je zřejmé, že uchazeč s aktivním přístupem bude při hledání zaměstnání úspěšnější. Využívání různých způsobů hledání práce (zejména přes internet) nabízí zájemcům s aktivním přístupem k hledání více možností jak svoje šance na trhu práce zlepšit.