

Shrnutí hlavních poznatků

Demografický vývoj

- V roce 2001 byl Středočeský kraj čtvrtým nejlidnatějším krajem, od roku 2010 je krajem s nejvyšším počtem obyvatel. V porovnání s Moravskoslezským krajem, který si do roku 2008 držel prvenství nejlidnatějšího kraje u nás, byl počet obyvatel kraje koncem roku 2021 vyšší o 208,8 tisíc osob.
- Počet obyvatel Středočeského kraje roste nepřetržitě od roku 1997. Tehdy žilo ve Středočeském kraji 1 105,2 tis. obyvatel, přičemž koncem roku 2021 to bylo 1 386,8 tisíc, tj. o 271,6 tis. osob více (o 24,4 %).
- Ve Středočeském kraji žil v porovnání s celou republikou vyšší podíl obyvatel v malých obcích do 999 obyvatel, v obcích mezi 2 000 a 4 999 obyvateli a také v městech mezi 10 000 a 19 999 obyvateli.
- Nejvyšší nárůst počtu obyvatel kraje byly od roku 2001 zaznamenán v letech 2008 (o 28,9 tis. osob) a 2007 (o 26,6 tis. obyvatel), nejméně pak v roce 2001 (o 2,3 tis. osob) a v roce 2002 (o 4,7 tis. obyvatel).
- Počet obyvatel nejlidnatějšího okresu Praha-východ (koncem roku 2021 to bylo 188,4 tis.) byl 3,4násobně vyšší v porovnání s nejméně lidnatým okresem Rakovník (54,9 tis.).
- Mezi lety 2001 a 2021 přibýlo nejvíce obyvatel v okrese Praha-východ (94,7 %), nejmenší nárůst byl zaznamenán na Rakovnicku (o 1,5 %).
- Nárůst počtu obyvatel v okresech v okolí Prahy se na celkovém nárůstu počtu obyvatel Středočeského kraje mezi lety 2001 a 2021 podílel z 60,2 %.
- Přirozený přírůstek vykazoval ve Středočeském kraji mezi lety 2006 a 2019 kladné hodnoty, v letech 2020 a 2021 byl však následkem zvýšené úmrtnosti zaznamenán přirozený úbytek. Nejvyšší převaha živě narozených dětí nad zemřelými osobami byl zaznamenán v roce 2008.
- Počet cizinců se mezi roky 1996 a 2021 zvýšil z 22,4 tis. na 94,5 tis. Jejich podíl byl v roce 2021 čtvrtý nejvyšší ze všech krajů (6,8 %). Na Mladoboleslavsku byl každý desátý obyvatel cizinec.
- Do roku 2012 žilo ve Středočeském kraji více Ukrajinců než Slováků, mezi roky 2013 a 2017 převažovali Slováci a od roku 2018 opět Ukrajinci.
- Od roku 2011 je Středočeský kraj průměrným věkem nemladším krajem v ČR, ještě v roce 2001 bylo jeho obyvatelstvo třetí nejstarší. Nejmladší obyvatelstvo žije v okresech Praha-východ a Praha-západ.
- Jedinými okresy v republice, které nepřekročily hranici průměrného věku 40 let a v nichž žilo více dětí do 14 let věku než osob 65letých a starších, byly koncem roku 2021 okresy Praha-východ a Praha-západ. Nejstarší obyvatelstvo v kraji žilo v okrese Kutná Hora.
- Nárůst průměrného věku byl ve Středočeském kraji mezi roky 2001 a 2021 po Praze nejnižší.
- Mezi červnem a zařím byly uzavřeny více než dvě třetiny všech sňatků roku 2021.
- Průměrný věk při rozvodu se u obou pohlaví zvýšil o více než sedm let.
- V roce 2021 se v kraji narodil druhý nejvyšší počet dětí od roku 2011. V roce 2021 byla úhrnná plodnost (1,90) ve Středočeském kraji nejvyšší od roku 1989 a mezi kraji druhá nejvyšší.
- Zastoupení prvorodiček starších 35 let se od roku 2021 zvýšil 7,3násobně. Plodnost žen ve věku 38 let v roce 2021 byla ve Středočeském kraji obdobná jako plodnost 21letých žen v roce 2001.
- V roce 2021 byl počet provedených potratů ženám ve Středočeském kraji nejnižší od počátku sledování v roce 1971.
- U mužů se naděje dožití při narození zvýšila více než u žen, a to o 3,1 roků, u žen to bylo o 2,5 roku. Úmrtnost mužů je o polovinu vyšší než u žen, u obou pohlaví se mezi lety 2000 a 2021 snížila o 13,5 %.

- U mužů byla naděje dožití při narození vyšší než celorepublikový průměr, v případě žen byla hodnota podprůměrná. Nejdéle žili ve Středočeském kraji muži v okresech Praha-západ a Praha-východ, kde se zároveň od roku 2001 zvýšila naděje dožití mužů nejvíce ze všech okresů republiky.
- Přírůstek stěhováním je ve Středočeském kraji nejvyšší ze všech krajů republiky, zatímco absolutní počty přistěhovaných a vystěhovaných osob vykazuje vyšší Praha. Kraj získal v roce 2021 nejvíce osob ve věku 30–34 let a dětí mladších 5 let.

Sociální vývoj

- Míra ekonomické aktivity rostla, byla třetí nejvyšší mezi kraji, míra zaměstnanosti byla druhá nejvyšší.
- Zvyšovala se zaměstnanost v terciéru (u zaměstnaných s pracovištěm v kraji), snižovala zaměstnanost v sekundéru a v priméru. Zaměstnanost v terciéru byla pod průměrem republiky, v sekundéru a priméru byla naopak nadprůměrná.
- Kraj vynikal zastoupením pracujících na vlastní účet a zaměstnavatelů, podíly byly mezi kraji druhý a čtvrtý nejvyšší.
- Podíl úředníků byl druhý nejvyšší mezi kraji. Naopak druhý nejnižší podíl vykázal kraj v případě pomocných a nekvalifikovaných pracovníků či řemeslníků a opravářů.
- Podíl nezaměstnaných osob klesal, patřil k nejnižším mezi kraji, trvale se držel pod republikovým průměrem. Klesal podíl dlouhodobě nezaměstnaných, rostl počet volných pracovních míst.
- Čistý disponibilní důchod domácností na obyvatele v posledních dvaceti letech rostl, po Praze byl druhý nejvyšší, příjmová situace středočeských domácností patřila mezi nejlepší v republice.
- Průměrná mzda byla v kraji po Praze druhá nejvyšší, stejně jako medián mezd. Středočeští řemeslníci, opraváři či montéři pobírali nejvyšší mzdy ve srovnání s kraji ČR.
- Došlo k útlumu růstu počtu dětí v mateřských školách, hlavní vlna se přesunula do škol základních. Zastavil se pokles počtu studentů středních škol a nastal jeho mírný nárůst. Počet vysokoškoláků Středočechů se dále snižoval.
- Počet lékařů po dlouhodobém nárůstu poslední dva roky klesal. Rostl počet lůžek v nemocnicích, byl nejvyšší za posledních dvacet let. Intenzita lékařské péče ale zůstala nejnižší mezi kraji.
- Průměrné procento dočasné pracovní neschopnosti bylo třetí nejnižší mezi kraji, Mladoboleslavsko vykázalo celorepublikově nejkratší dobu pracovní neschopnosti.
- Dávky nemocenského pojištění v kraji rostly, nejvýrazněji dávky na ošetrovné.
- Výdaje na rodičovské příspěvky a přídavky na děti v kraji klesaly, rostly naopak výdaje na dávky péstounské péče. Celkově se výdaje na dávky státní sociální podpory trvale snižovaly.
- Mezi zařízeními sociálních služeb výrazně rostl počet i kapacita domovů se zvláštním režimem. Počty lůžek v zařízeních sociálních služeb připadající na tisíc osob patřily k nejvyšším mezi kraji.
- Výrazně rostl počet držitelů průkazů osob se zdravotním postižením, v přepočtu na obyvatele se ale jednalo o druhou nejnižší hodnotu mezi kraji.
- Rostl počet příjemců důchodu, stejně jako průměrná výše důchodů. Výše středočeských starobních důchodů byla po Praze druhá nejvyšší.
- Podíl osob v předčasném důchodu byl po Praze druhý nejnižší, docházelo ale k jeho zvyšování.
- Intenzita kriminality se pohybovala pod průměrem republiky. Výrazně klesal počet krádeží. Intenzita násilné a mravnostní trestné činnosti byla mezi kraji druhá nejnižší. Naopak druhý nejvyšší byl podíl vloupání na celkovém počtu trestných činů.
- Počet dopravních nehod se neustále zvyšoval, stejně jako výše škod způsobených při nehodách. Benešovsko vykázalo nejvyšší nehodovost v republice. Počet požárů v kraji kolísal, na tisíc obyvatel připadal vyšší počet požárů než v celé republice.



Ekonomický vývoj

- Ekonomická výkonnost kraje patří nadále k nejvyšším v ČR, na republikovém HDP se kraj podílel druhým nejvyšším zastoupením mezi kraji.
- Výdaje na výzkum a vývoj poprvé po jedenácti letech v roce 2020 meziročně klesly, podíl odvětví na HDP se dvakrát po sobě snížil. Zvýšily se výdaje poskytované z domácích veřejných zdrojů.
- Podíl domácností připojených k internetu v posledních letech již výrazně neroste, přístup k němu má více než 80 % domácností. Výrazný nárůst v online prostoru zaznamenali senioři, podíl těch, kteří využívali internet, se za 10 let ztrojnásobil.
- Intenzita podnikání v centrální části patří k nejvyšším v ČR. Podíl živnostníků byl mezi kraji nejvyšší.
- Střední Čechy jsou oblastí s největší zemědělskou produkcí, především v rostlinné produkci. Produkce na 1 hektar obhospodařované půdy byla čtvrtá nejvyšší mezi kraji a u většiny plodin je kraj největším regionálním producentem v ČR. Rok 2021 přál zemědělcům v rostlinném zemědělství více než rok předchozí, meziročně vzrostla produkce obilovin, okopanin, luskovin, vinné révy, chmele i olejnin kromě řepky, u které došlo k poklesu sklizně.
- Stavy prasat a skotu v posledních letech stagnovaly, stavy drůbeže se v posledním roce snížily o desetinu. Naopak produkce vajec vzrostla, průměrná snáška nosnic byla nejvyšší mezi regiony a nejvyšší za posledních 8 let. Produkce mléka se zvýšila na největší objem za posledních 20 let.
- Těžba dřeva se pátým rokem po sobě zvýšila, v letech 2019 a 2020 meziročně o polovinu. Přibližně dvě třetiny dřeva musely být vytěženy v důsledku napadení hmyzem. Vysoká těžba si vyžádala vyšší zalesňování, za poslední rok bylo zalesněno o polovinu více plochy než v předchozím roce.
- Průmyslová výroba zaznamenala po jednom meziročním poklesu spojeným s pandemií koronaviru opět nárůst. Kraj se podílí na průmyslové produkci ČR více než pětinou a hlavní podíl na tom má výroba automobilů. Mzda v průmyslu byla nejvyšší mezi kraji, počet zaměstnaných se meziročně zvýšil.
- Výkonem a výrobou elektřiny převládají parní elektrárny, téměř 71 % elektrické energie spotřebovaly průmysl a domácnosti. Domácnosti kraje spotřebovaly v průměru na obyvatele nejvíce elektřiny v ČR.
- Čtvrtým rokem po sobě vzrostla výroba stavebních podniků se sídlem v kraji i hodnota stavebních prací na území kraje. Zaměstnanost ve stavebních podnicích po čtyřech letech růstu klesla.
- Kraj zaznamenal meziroční nárůst zahájené bytové výstavby o téměř 39 %, přesto jeho postavení mezi kraji v počtu zahájených bytů po pěti letech kleslo z první na druhou pozici za hlavní město Prahu. Nejvíce bytů se začalo stavět v okresech Kladno a Praha-východ. Intenzita bytové výstavby v centrální části kraje patří k nejvyšším v ČR.
- Kraj má nejhustší silniční síť v ČR, méně osob připadajících na jeden automobil (stupeň automobilizace) vykazovaly už jen tři kraje.
- Návštěvnost ubytovacích zařízení se zvýšila o jednu osminu, přesto dosahovala jen dvou třetin návštěvnosti z roku 2019. Téměř 7% podíl kraje na celorepublikové návštěvnosti byl nejvyšší za posledních deset let. Devět z deseti hostů ubytovacích zařízení byli domácí návštěvníci, polovinu zahraniční klientely tvořili Němci a Slováci.

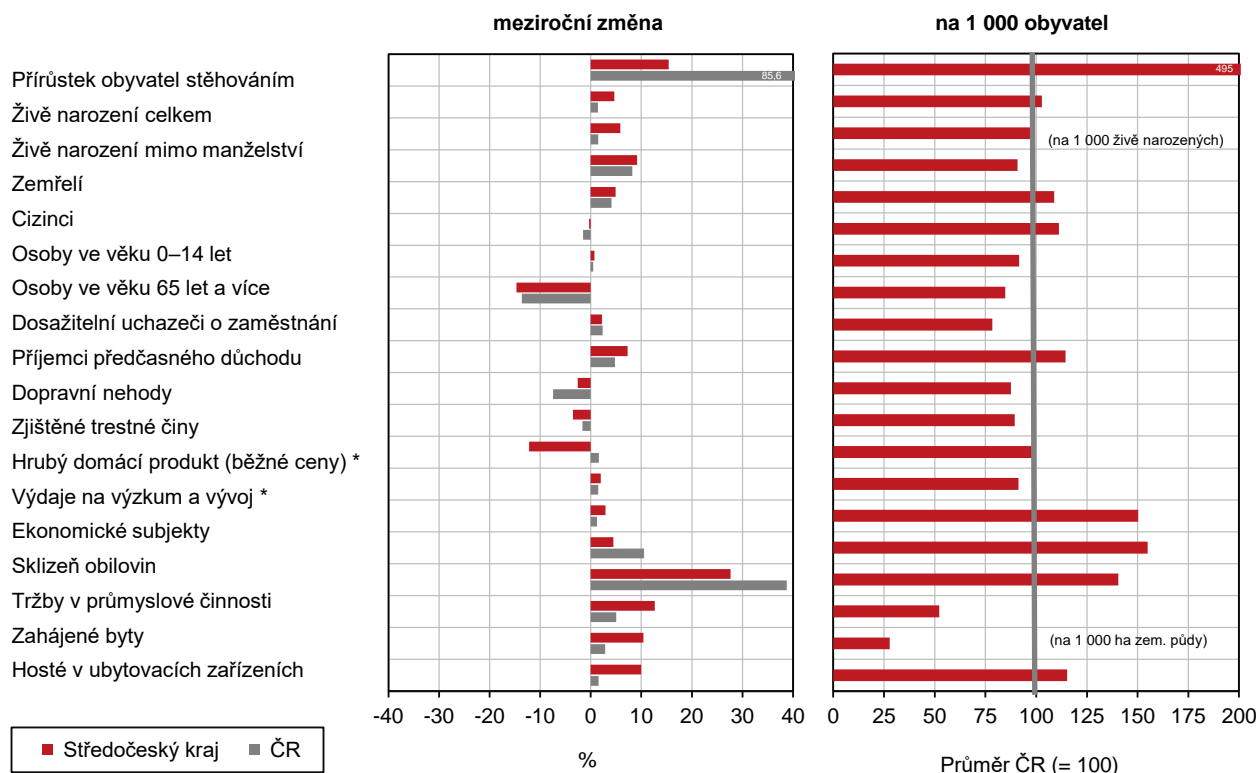
Životní prostředí

- Podíl orné půdy na celkové rozloze byl mezi kraji nejvyšší, každoročně však klesal. Rostl naopak podíl trvalých travních porostů, zastavěných ploch a zahrad.
- Podíl zvláště chráněných území na rozloze kraje byl mezi kraji pátý nejnižší.
- Zastoupení ekologického zemědělství bylo mezi kraji spolu s Prahou nejnižší.
- Kraj vykázal druhý nejnižší podíl obyvatel zásobených vodou z veřejných vodovodů, cena vodného však byla mezi kraji čtvrtá nejvyšší.

- Podíl obyvatel bydlících v domech napojených na veřejnou kanalizaci byl mezi kraji druhý nejnižší, procento čištěných odpadních vod ale bylo mezi kraji čtvrté nejvyšší.
- Emise se v kraji dlouhodobě snižovaly, většinou ale s nižší intenzitou než v rámci celé republiky. Pod průměrem republiky byly jako jediné emise oxidu uhelnatého. Ostatní druhy emisí se pohybovaly nad republikovými průměry a jejich podíl na celorepublikovém množství emisí byl u tuhých látek nejvyšší, u oxidů dusíku a siričitého druhý a třetí nejvyšší.
- Produkce podnikového odpadu kolísala, nejvíce se vyprodukovalo ve zpracovatelském průmyslu, především v automobilovém odvětví. Rostla produkce komunálního odpadu, na 1 obyvatele připadlo nejvyšší množství komunálního odpadu mezi kraji. Rostl podíl tříděného odpadu, i nadále ale zůstal nejnižší mezi kraji.
- Výdaje na ochranu životního prostředí v posledních dvou letech výrazně vzrostly. Investoři sídlící v kraji investovali nejvíce v oblasti nakládání s odpadními vodami a neinvestiční náklady byly nejčastěji spojeny s nakládáním s odpady.

Vybrané ukazatele ve Středočeském kraji a ČR v roce 2021 (*2020)

Pramen: ČSÚ, ČÚZK, MPSV, MZe



Středočeský kraj není homogenním územím a existují rozdíly mezi centrální částí a územím při vnějších hranicích kraje. Tato skutečnost je patrná z dostupných statistik demografických i sociálně-ekonomických. Okresy Praha-východ a Praha-západ se díky své poloze a snadné dostupnosti hlavního města podílejí na krajském přírůstku obyvatel či bytové výstavby nejvýrazněji. Jsou charakterizovány také nižším průměrným věkem a vyšším podílem mladého obyvatelstva, vyšší ekonomickou aktivitou a zaměstnaností, nízkou nezaměstnaností, vyšším podílem vysokoškolsky vzdělaných obyvatel, vyšší zaměstnaností osob v důchodovém věku a zároveň nižším podílem osob odcházejících do předčasného důchodu či vyšší intenzitou podnikání. V důsledku rychlého růstu počtu obyvatel se zde projevují i faktory méně příznivé, např. vyšší počet obyvatel na jednotku lékařské péče, vyšší počet dětí v mateřských i základních školách, vyšší dopravní zatížení a nehodovost. Výrazně odlišné charakteristiky těchto okresů značně ovlivňují, a do jisté míry i zkreslují, hodnocení kraje jako celku.

