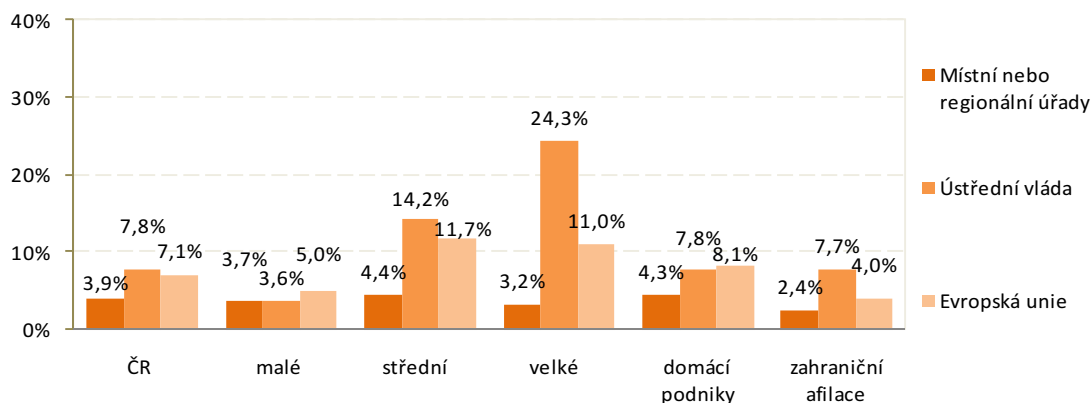


2.2.6 Veřejná podpora inovací

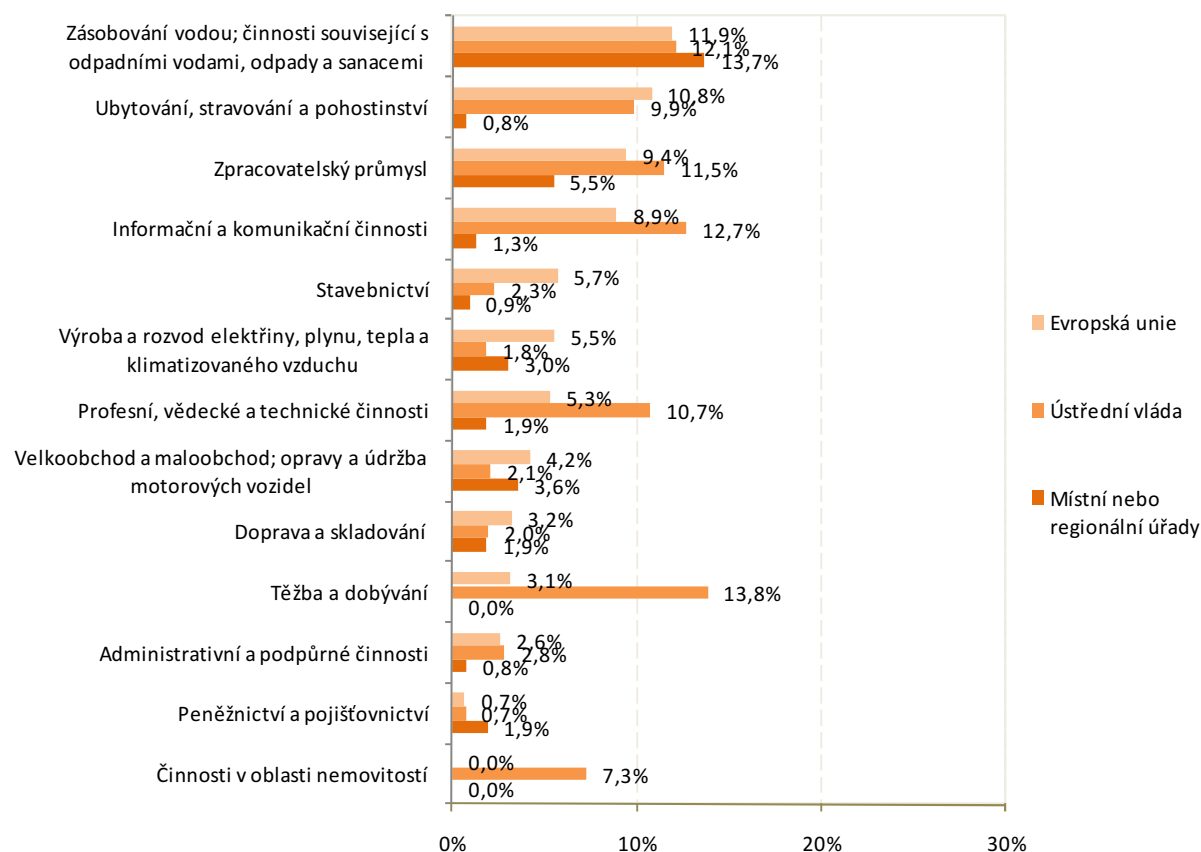
V období 2006–2008 obdrželo 7,8 % ze všech technicky inovujících podniků nějakou formu veřejné podpory svých inovačních aktivit od ústřední vlády. Podíl podpory od Evropské unie (včetně tzv. Rámcových programů) činil 7,1 %. Místní nebo regionální úřady státní samosprávy podpořily zavádění technických inovací u 3,9 % podniků. Podpora inovačních aktivit od ústřední vlády byla důležitá zejména pro velké podniky. Na podporu od tohoto poskytovatele dosáhlo 24,3 % velkých technicky inovujících podniků; u středních to bylo 14,2 %. Podpora technických inovací u středních a velkých podniků z Evropské unie byla téměř na stejné výši, kdy podíl u středních podniků činil 11,7 % a u velkých podniků 11 %. Domácí podniky měly vyšší podíl podpory z Evropské unie (8,1 %) než zahraniční afilace (4 %).

Graf 2.40: Podíl podpory inovací z veřejných zdrojů podle poskytovatele u technicky inovujících podniků podle velikosti a vlastnictví podniku; 2006–2008



Nejvyšší podporu od Evropské unie (11,9 %) získaly podniky v odvětví „Zásobování vodou; činnosti související s odpadními vodami, odpady a sanacemi“. Nejvyšší podíl technicky inovujících podniků, které obdržely podporu od ústřední vlády, byl v odvětví „Těžba a dobývání“ (13,8 %). Místní nebo regionální úřady podpořily nejvíce technické inovace u podniků v odvětví „Zpracovatelský průmysl“ (5,5 %).

Graf 2.41: Podíl podpory inovací z veřejných zdrojů podle poskytovatele u technicky inovujících a CZ-NACE r2; 2006–2008

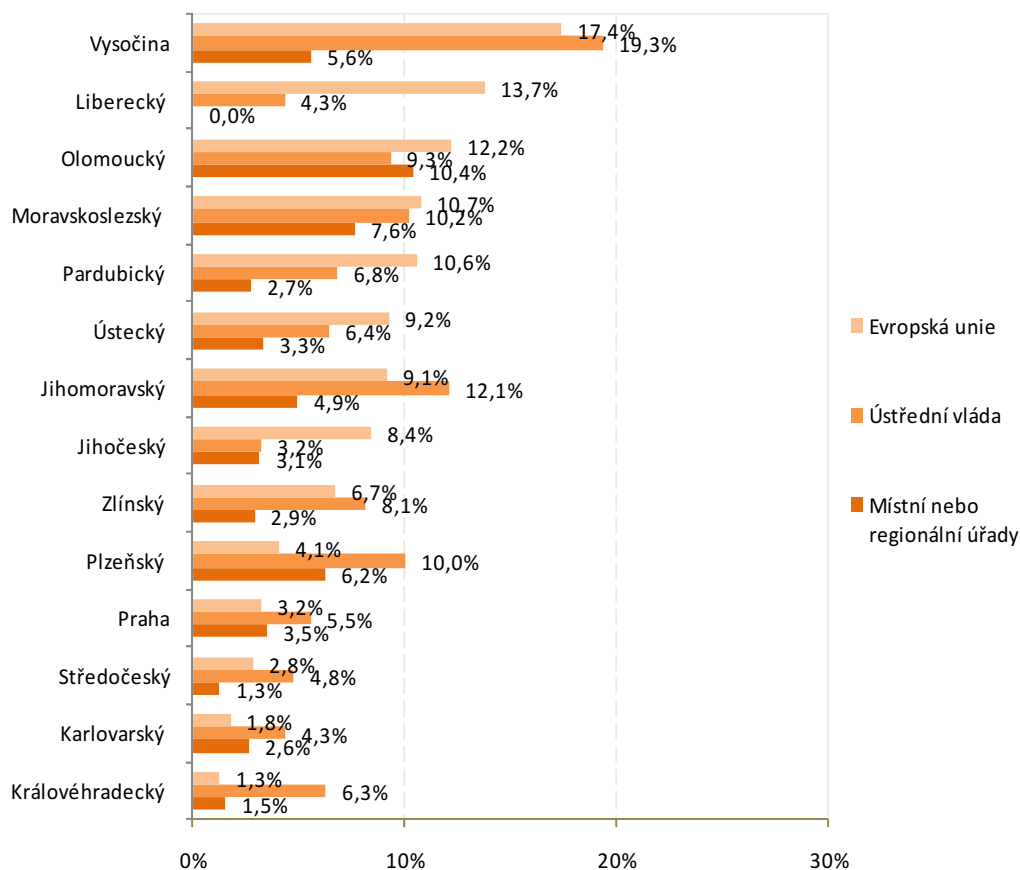


Nejvyšší podíl technicky inovujících podniků, které obdržely podporu z fondů Evropské unie, byl zjištěn na Vysočině (17,4 %) a v Libereckém kraji (13,7 %). Nejnižší pak v Královéhradeckém kraji (1,3 %).

Nejvyšší podíl podpory technických inovací financovaných ústřední vládou měly technicky inovující podniky na Vysočině (19,3 %), dále pak v Jihomoravském kraji (1,1 %) a v Moravskoslezském kraj (10,2 %).

Nejvyšší podíl technicky inovujících podniků, které obdržely podporu od místní nebo regionální samosprávy, byl zjištěn v Olomouckém kraji (10,4 %) a v Moravskoslezském kraji (7,6 %).

Graf 2.42: Podíl podpory inovací z veřejných zdrojů podle poskytovatele u technicky inovujících a krajů (NUTS3)¹; 2006–2008



¹ Stratifikace byla provedena podle NUTS2, nikoliv podle NUTS3. Jedná se o umístění sídla podniku.