

## 4. Ekonomická aktivita obyvatelstva

V údajích o ekonomické aktivitě došlo v souladu s mezinárodní metodikou k zásadní změně terminologie. Ve výsledcích SLDB 2021 je užíván pojem „pracovní síla“ pro osoby označované dříve jako „osoby ekonomicky aktivní“ a „osoby mimo pracovní sílu“ místo „osob ekonomicky neaktivních“.

K 26. 3. 2021 bylo v Plzeňském kraji 53,8 % osob z celkové populace, u kterých byla zjištěna ekonomická aktivita, zahrnuto mezi pracovní sílu, což je o 0,2 p. b. více než průměr ČR. Z krajů byl zjištěn nejvyšší podíl v Praze (59,9 %), nejnižší v kraji Moravskoslezském (51,5 %), Plzeňský region se tak dostal po Středočeském kraji na třetí pozici. Obyvatelstvo kraje zahrnuté mezi pracovní sílu (zaměstnaní a nezaměstnaní) představuje 5,5 % z celkové pracovní síly ČR.

### 4.1 Zaměstnaní, nezaměstnaní, obyvatelstvo mimo pracovní sílu

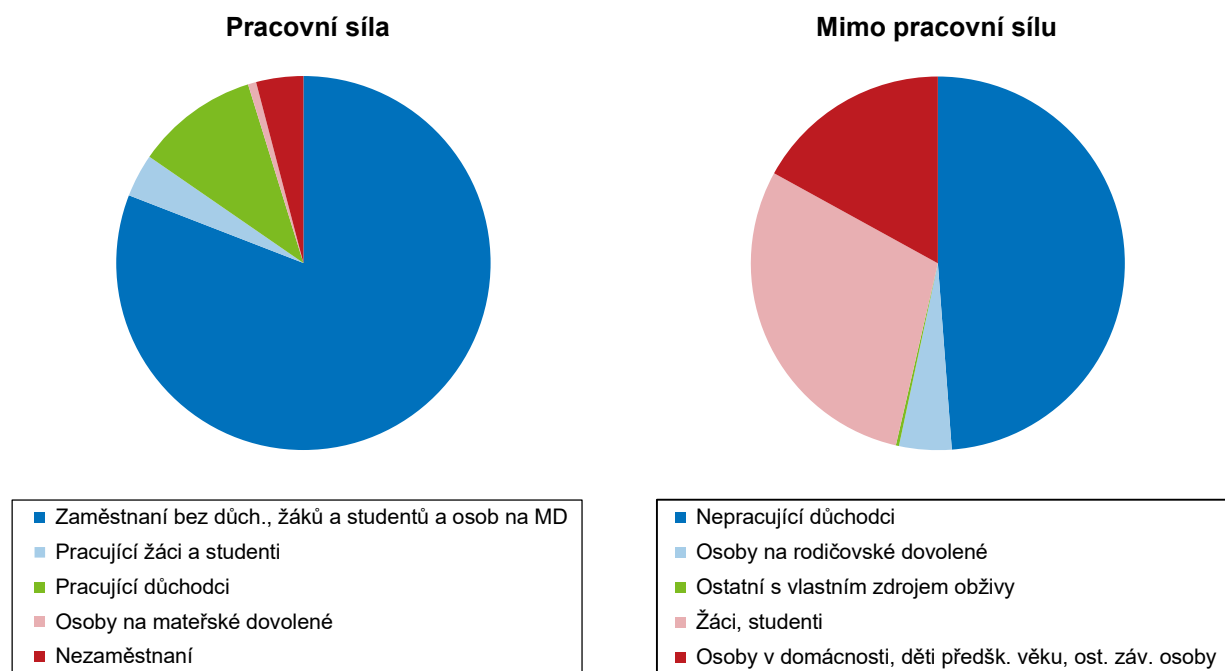
V rámci **pracovní síly** v Plzeňském kraji bylo 95,9 % zaměstnaných, což je oproti celorepublikovému podílu o 0,8 p. b. více. Mezi zaměstnanými bylo o 10,1 p. b. více mužů, zohledníme-li věk, převažovali muži i mezi zaměstnanými v produktivním věku (54,9 %). Pracujících důchodců bylo v kraji podle výsledků sčítání více než 11 % ze zaměstnaných, tady již rozdíl mezi pohlavími nebyl nijak výrazný. Ženy pak převažovaly u pracujících žáků a studentů, kterých bylo v regionu zaznamenáno celkem 11 481.

Osob **mimo pracovní sílu** bylo v kraji více než 265 tisíc, vyšší podíl zaujímaly ženy (56,6 %). Téměř polovinu z těchto osob tvořili nepracující důchodci, mezi nimiž bylo o 18,3 p. b. více žen než mužů. Žáci a studenti tvořili necelých 30 % z této skupiny, 17,0 % osoby v domácnosti, děti předškolního věku a ostatní závislé osoby. Mimo pracovní sílu patří také osoby na rodičovské dovolené, v kraji jich bylo zaznamenáno přes 12 tisíc, v tom 86 mužů.

**Tab. 4.1.1 Obyvatelstvo podle pohlaví a ekonomické aktivity**

	Celkem	v tom		z toho ve věku 15–64		
		muži	ženy	celkem	muži	ženy
<b>Pracovní síla</b>	<b>308 362</b>	<b>169 174</b>	<b>139 188</b>	<b>292 838</b>	<b>160 059</b>	<b>132 779</b>
v tom:						
zaměstnaní	295 810	162 904	132 906	280 369	153 845	126 524
v tom:						
pracující důchodci	32 686	16 570	16 116	17 597	7 794	9 803
pracující žáci a studenti	11 481	5 039	6 442	11 481	5 039	6 442
osoby na mateřské dovolené	2 192	9	2 183	2 192	9	2 183
ostatní zaměstnaní	249 451	141 286	108 165	249 099	141 003	108 096
nezaměstnaní	12 552	6 270	6 282	12 469	6 214	6 255
<b>Osoby mimo pracovní sílu</b>	<b>265 235</b>	<b>115 209</b>	<b>150 026</b>	<b>69 116</b>	<b>25 728</b>	<b>43 388</b>
v tom:						
nepracující důchodci	129 457	52 859	76 598	24 357	9 853	14 504
ostatní s vlastním zdrojem obživy	708	403	305	683	388	295
žáci, studenti	77 980	39 162	38 818	27 754	13 843	13 911
osoby na rodičovské dovolené	12 027	86	11 941	12 025	85	11 940
osoby v domácnosti, děti předškolního věku, ostatní závislé osoby	45 063	22 699	22 364	4 297	1 559	2 738
Nezjištěno	7 839	4 496	3 343	7 542	4 320	3 222



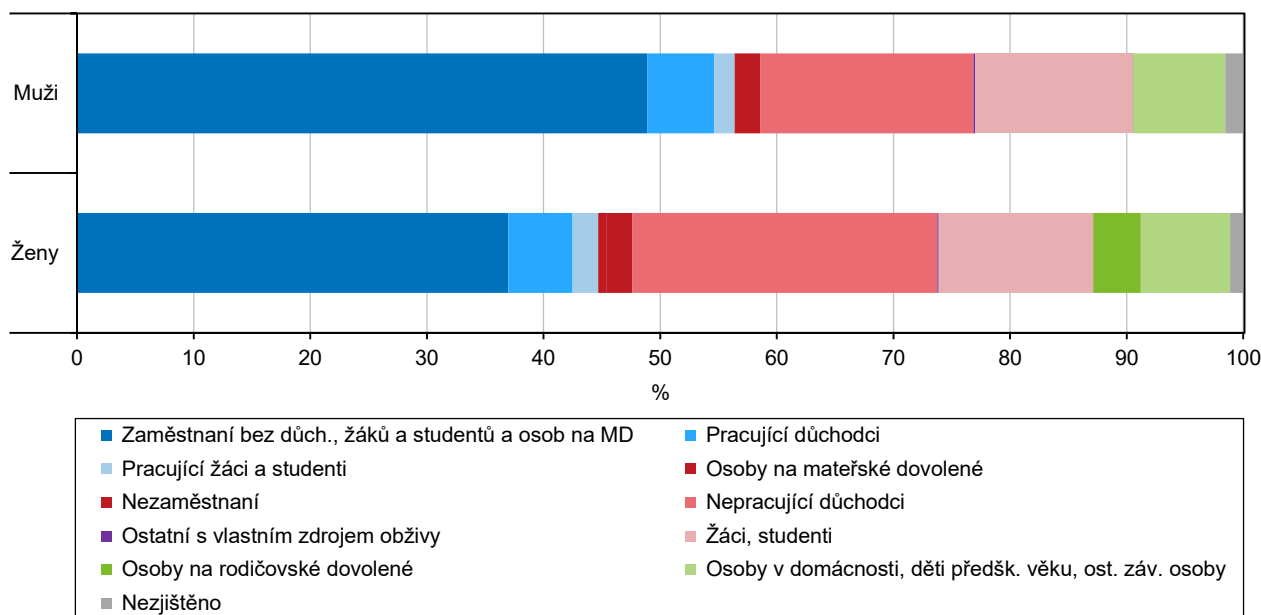
**Graf 4.1 Obyvatelstvo podle ekonomické aktivity v Plzeňském kraji**

Porovnáme-li jednotlivé okresy Plzeňského kraje, pak nejvyšší podíl pracovní síly z celkového počtu obyvatel okresu se zjištěnou ekonomickou aktivitou byl v Plzni-městě (56,1 %), naopak nejvíce osob mimo pracovní sílu bylo v okrese Klatovy (49,3 %). V regionu bylo v době sčítání 12 552 nezaměstnaných a jejich podíl na celkové pracovní síle byl o 0,8 p. b. nižší než v ČR celkem. Nejvíce nezaměstnaných žilo v Plzni-městě (34,7 %), přes 13 % v okresech Plzeň-sever a Klatovy, nejméně naopak na Rokycansku (7,8 %).

**Tab. 4.1.2 Obyvatelstvo podle ekonomické aktivity a okresů**

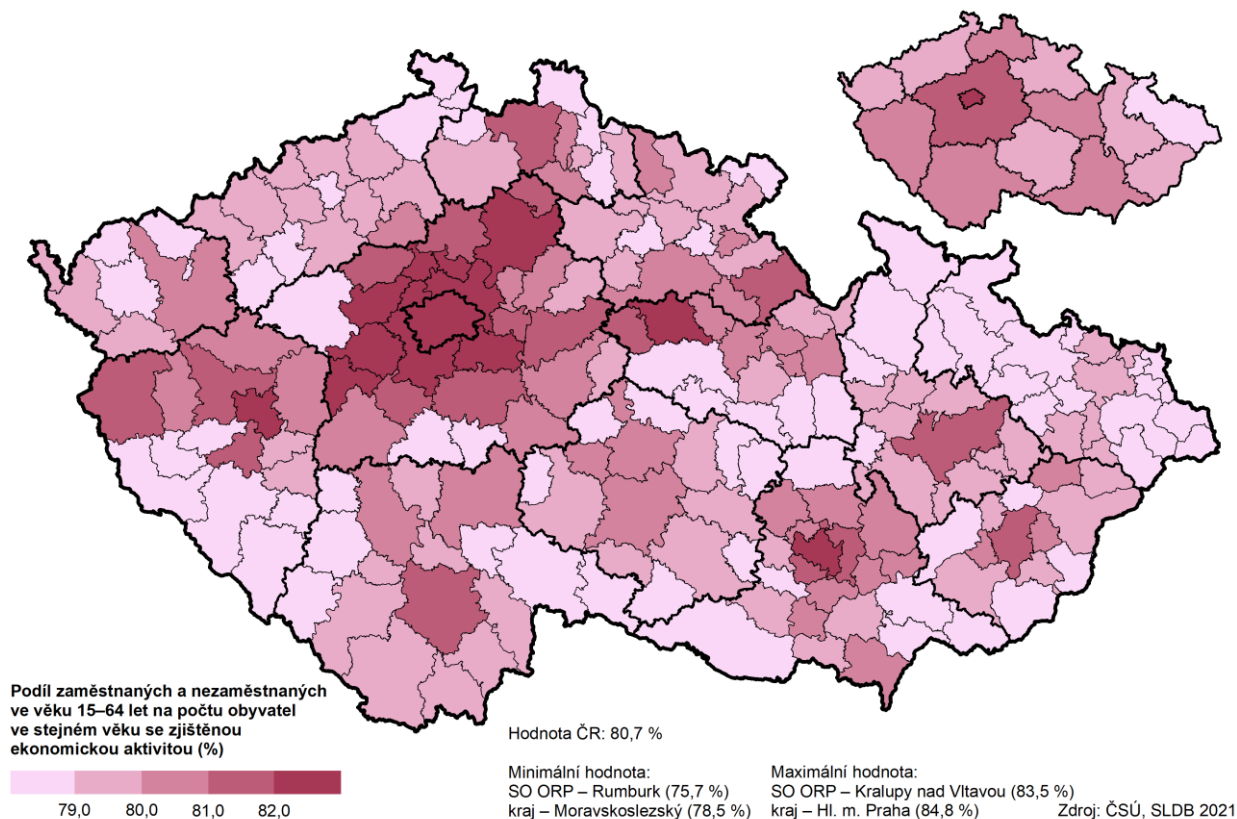
Kraj, okresy	Pracovní síla	v tom				Osoby mimo pracovní sílu	z toho		Nezjištěno
		zaměstnaní	z toho		nezaměstnaní		nepracující důchodci	žáci, studenti	
			pracující důchodci	osoby na mateřské dovolené					
<b>Plzeňský kraj</b>	<b>308 362</b>	<b>295 810</b>	<b>32 686</b>	<b>2 192</b>	<b>12 552</b>	<b>265 235</b>	<b>129 457</b>	<b>77 980</b>	<b>7 839</b>
Domažlice	27 169	25 988	2 959	174	1 181	25 660	12 727	7 697	940
Klatovy	41 876	40 213	5 361	281	1 663	40 741	21 418	11 653	1 041
Plzeň-město	107 153	102 795	10 415	799	4 358	83 751	39 430	24 641	2 954
Plzeň-jih	35 772	34 409	3 743	243	1 363	32 773	16 563	9 409	668
Plzeň-sever	42 613	40 893	4 069	318	1 720	36 485	16 934	11 320	819
Rokycany	25 527	24 547	3 064	195	980	22 819	11 478	6 425	463
Tachov	28 252	26 965	3 075	182	1 287	23 006	10 907	6 835	954

**Graf 4.2 Obyvatelstvo podle ekonomické aktivity a pohlaví v Plzeňském kraji**



**Intenzita ekonomické aktivity** vyjadřuje podíl zaměstnaných a nezaměstnaných ve věku 15–64 let na počtu obyvatel ve stejném věku se zjištěnou ekonomickou aktivitou. Plzeňský kraj se hodnotou 80,9 % zařadil na třetí místo, nejvyšší byla intenzita v Praze, naopak nejnižší v Moravskoslezském kraji. Oproti republice celkem byla hodnota v regionu o 0,2 p. b. vyšší. Pokud budeme hodnotit nižší územní celky Plzeňského kraje, byl nejvyšší podíl tohoto ukazatele zjištěn v SO ORP Plzeň (83,0 %), nejnižší pak v Sušici (76,8 %).

**Intenzita ekonomické aktivity ve správních obvodech ORP a krajích**



## 4.2 Zaměstnaní podle věku a vzdělání

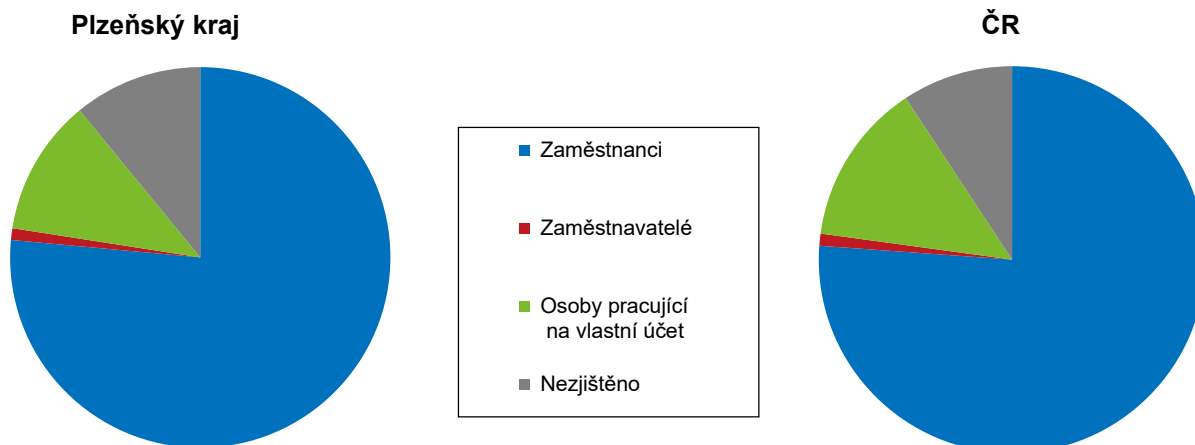
Při podrobnějším členění osob zahrnutých do pracovní síly zjišťujeme, že nejvíce jich bylo ve věkové skupině 45–49 let, celkem 14,8 %. U zaměstnaných mužů v této věkové skupině byl jejich podíl o 2,0 p. b. nižší než u zaměstnaných žen. Druhý vysoký podíl osob zahrnutých do pracovní síly byl u věkové skupiny 40–44 let (14,0 %) a třetí byla skupina 50–54 let. Nejvýraznější podíl nezaměstnaných mužů i žen byl zjištěn ve věkové skupině 55–59 let, v tomto případě byl ale vyšší u žen (o 0,5 p. b.).

Tab. 4.2.1 Pracovní síla podle pohlaví a věku

(podíly vypočteny ze zjištěných hodnot)

	Celkem	v tom					
		muži	v tom		ženy	v tom	
			zaměstnaní	nezaměstnaní		zaměstnané	nezaměstnané
<b>Pracovní síla</b>	<b>308 362</b>	<b>169 174</b>	<b>162 904</b>	<b>6 270</b>	<b>139 188</b>	<b>132 906</b>	<b>6 282</b>
v tom ve věku (%):							
15–19 let	1,4	1,3	1,2	3,8	1,4	1,3	3,3
20–24 let	6,1	6,2	6,0	10,0	6,0	5,9	8,2
25–29 let	9,1	9,6	9,6	10,0	8,3	8,3	10,0
30–34 let	10,2	11,2	11,2	10,6	9,0	8,9	11,1
35–39 let	11,2	11,5	11,5	11,3	10,8	10,7	12,5
40–44 let	14,0	13,5	13,7	10,6	14,5	14,6	12,7
45–49 let	14,8	13,9	14,1	10,7	15,9	16,1	11,7
50–54 let	11,3	10,7	10,7	9,9	12,0	12,1	10,9
55–59 let	10,6	9,9	9,7	12,8	11,5	11,4	13,4
60–64 let	6,4	6,8	6,7	9,4	5,9	5,9	5,8
65–69 let	3,0	3,1	3,2	0,8	2,8	2,9	0,4
70 let a více	2,1	2,3	2,4	0,0	1,8	1,9	0,1

Graf 4.3 Zaměstnaní podle postavení v zaměstnání v Plzeňském kraji a ČR



Rozdělení zaměstnaných podle **postavení v zaměstnání** je v kraji hodně podobné tomu za celou ČR. Dle zjištěných údajů je nejvíce zaměstnanců (85,9 %), osoby pracující na vlastní účet tvoří 13,0 % (v ČR o 1,9 p. b. více) a zaměstnavatelé 1,1 %. Ze struktury zaměstnaných podle nejvyššího ukončeného vzdělání zjišťujeme, že nejvíce zaměstnaných mužů v kraji dosáhlo střední vzdělání včetně vyučení bez maturity (40,3 %), nejvíce zaměstnaných žen pak úplné střední s maturitou (36,8 %). Nezaměstnaní u obou pohlaví dosáhli v největším počtu středního vzdělání včetně vyučení bez maturity.

**Tab. 4.2.2 Pracovní síla podle pohlaví a nejvyššího dokončeného vzdělání**

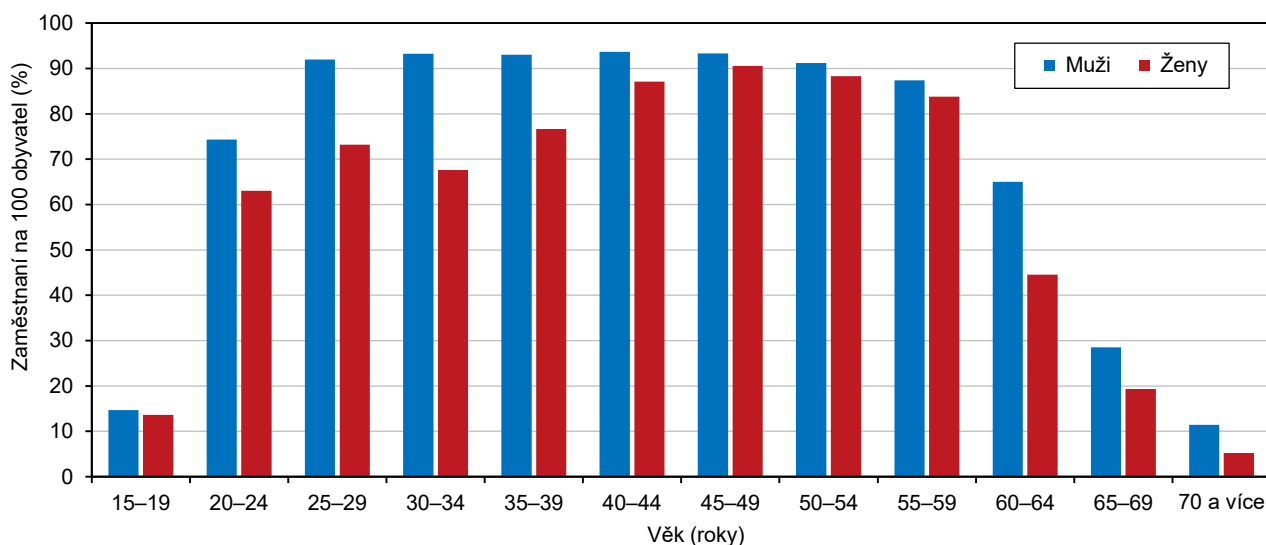
(podíly vypočteny ze zjištěných hodnot)

	Celkem	v tom		z toho					
		muži	ženy	zaměstnaní			nezaměstnaní		
				celkem	muži	ženy	celkem	muži	ženy
<b>Pracovní síla</b>	<b>308 362</b>	<b>169 174</b>	<b>139 188</b>	<b>295 810</b>	<b>162 904</b>	<b>132 906</b>	<b>12 552</b>	<b>6 270</b>	<b>6 282</b>
v tom podle vzdělání (%):									
bez vzdělání	0,4	0,4	0,4	0,3	0,4	0,3	1,8	1,9	1,6
základní vč. neukončeného	7,1	6,8	7,4	6,5	6,2	6,7	22,6	22,9	22,4
střední vč. vyučení (bez maturity)	34,6	40,4	27,6	34,4	40,3	27,2	40,1	43,0	37,4
úplně střední (s maturitou)	33,3	30,8	36,4	33,7	31,1	36,8	24,6	22,6	26,6
nástavbové a pomaturitní studium	3,0	2,7	3,4	3,0	2,7	3,4	2,0	1,9	2,0
vyšší odborné, konzervatoř	2,2	1,4	3,1	2,2	1,5	3,1	1,2	0,6	1,7
vysokoškolské	19,5	17,5	21,8	19,9	17,8	22,4	7,7	7,1	8,2
nezjištěno	x	x	x	x	x	x	x	x	x

V kraji bylo v rozhodném okamžiku sčítání nejvíce zaměstnaných mužů i žen ve věkových skupinách 45–49 a 40–44 let. Muži čtyřicátníci tvořili téměř 28 % a ženy čtyřicátnice necelých 31 % všech zaměstnaných daného pohlaví. Nejvyšší míra zaměstnanosti, tedy podíl počtu zaměstnaných na 100 obyvatel se zjištěnou ekonomickou aktivitou, byla zaznamenána u mužů ve věku 40–44 let (93,7 %) a u žen ve věku 45–49 let (90,6 %).

**Graf 4.4 Míra zaměstnanosti podle pohlaví a věku v Plzeňském kraji**

(ze zjištěných hodnot)



**Podíl nezaměstnaných** na počtu obyvatel ve věku 15 let a více se zjištěnou ekonomickou aktivitou činil dle výsledků cenzu v Plzeňském kraji 2,6 % a ve srovnání s ČR byl o 0,5 p. b. nižší. Plzeňský kraj patří mezi regiony s nižší nezaměstnaností, nejvyšší hodnoty dosáhl tento podíl v Karlovarském kraji (5,1 %), nejnižší pak na Vysočině (2,2 %). Porovnáme-li správní obvody obcí s rozšířenou působností v regionu, podíl nezaměstnaných byl nejvýraznější v Tachově, Sušici a Nepomuku, naopak nejnižší v Přešticích, Klatovech a Blovicích.



## Nezaměstnaní v obcích a správních obvodech ORP Plzeňského kraje

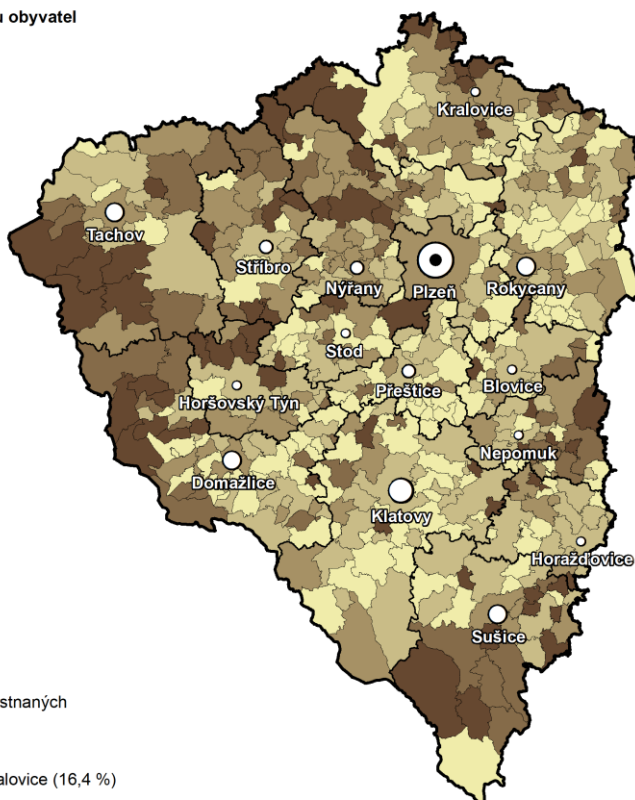
Sídlo SO ORP podle počtu obyvatel

- 100 000 a více
- 50 000–99 999
- 20 000–49 999
- 10 000–19 999
- 5 000–9 999
- Méně než 5 000

Hodnota kraje: 2,6 %

Minimální hodnota:  
obec – 26 obcí bez nezaměstnaných  
SO ORP – Přeštice (1,8 %)

Maximální hodnota:  
obec – Sedlec, SO ORP Kralovice (16,4 %)  
SO ORP – Tachov (3,1 %)



Podíl na počtu obyvatel ve věku 15 a více let se zjištěnou ekonomickou aktivitou (%)

1,9 2,6 3,3 4,0

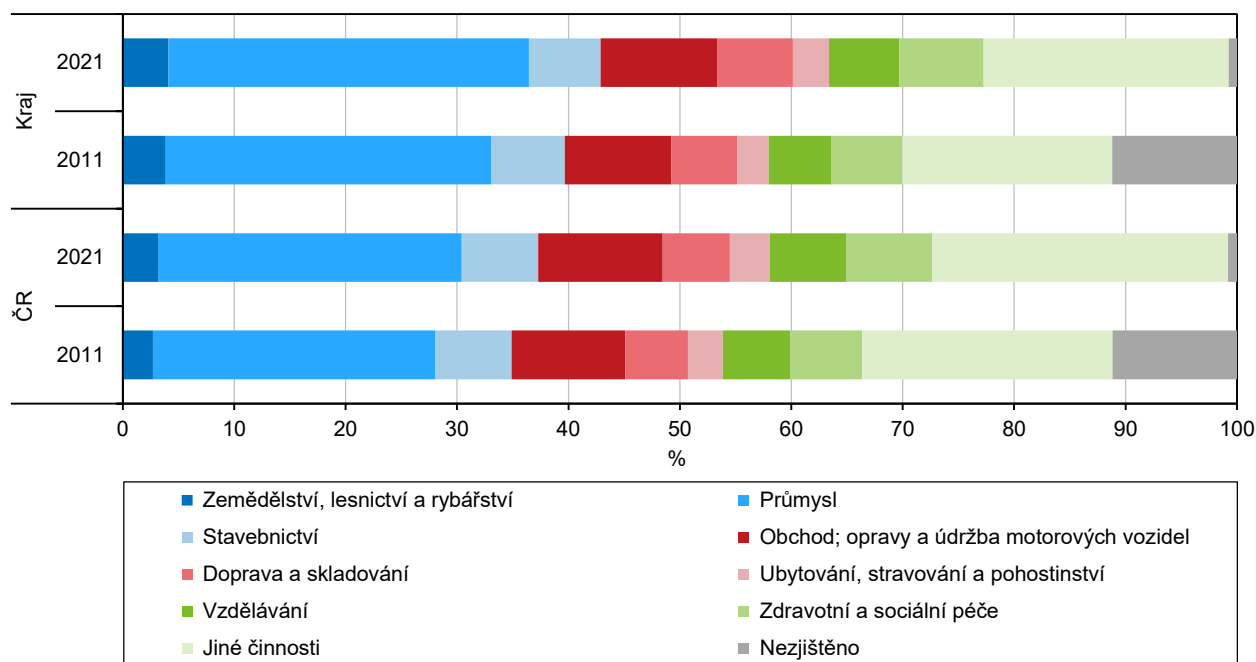
Zdroj: ČSÚ, SLDB 2021

### 4.3 Zaměstnaní podle odvětví

Odvětvím, v němž pracuje nejvíce obyvatel kraje a bylo tomu tak i podle výsledků předchozího sčítání, je průmysl. Pracuje v něm téměř třetina (32,6 %) zaměstnaných, u kterých bylo zjištěno **odvětví ekonomické činnosti**. Podíl osob zaměstnaných v odvětví obchod, opravy a údržba motorových vozidel dosáhl druhé nejvyšší hodnoty (10,6 %), opět to bylo stejné i před deseti lety. V meziokresním porovnání je většinou nejvíce zaměstnaných v daných odvětvích v Plzni-městě, ale v případě zemědělství, lesnictví a rybářství vítězí okres Klatovy (25,2 %), kde je i vysoký podíl osob pracujících v odvětví ubytování, stravování a pohostinství (20,4 %).

Tab. 4.3.1 Zaměstnaní podle odvětví ekonomické činnosti a okresů

Kraj, okresy	Zaměstnaní celkem	z toho podle odvětví ekonomické činnosti (CZ-NACE)							
		zemědělství, lesnictví a rybářství	průmysl	stavebnictví	velko- a malo-obchod; opravy motor. vozidel	doprava a skladování	ubytování, stravování a pohostinství	vzdělávání	zdravotní a sociální péče
<b>Plzeňský kraj</b>	<b>295 810</b>	<b>12 073</b>	<b>95 791</b>	<b>18 955</b>	<b>30 980</b>	<b>20 113</b>	<b>9 618</b>	<b>18 689</b>	<b>22 333</b>
Domažlice	8,8	15,1	9,7	7,5	8,9	8,1	9,1	9,2	8,1
Klatovy	13,6	25,2	13,3	14,8	12,9	11,0	20,4	13,8	13,5
Plzeň-město	34,8	9,9	29,1	33,9	37,9	34,0	35,7	38,1	38,9
Plzeň-jih	11,6	14,0	12,9	13,6	10,3	11,3	8,4	10,3	13,5
Plzeň-sever	13,8	15,6	14,1	16,1	14,1	14,9	10,9	13,8	13,0
Rokycany	8,3	8,0	9,2	7,7	8,2	8,6	6,5	7,4	7,3
Tachov	9,1	12,3	11,7	6,3	7,7	12,1	8,9	7,4	5,6

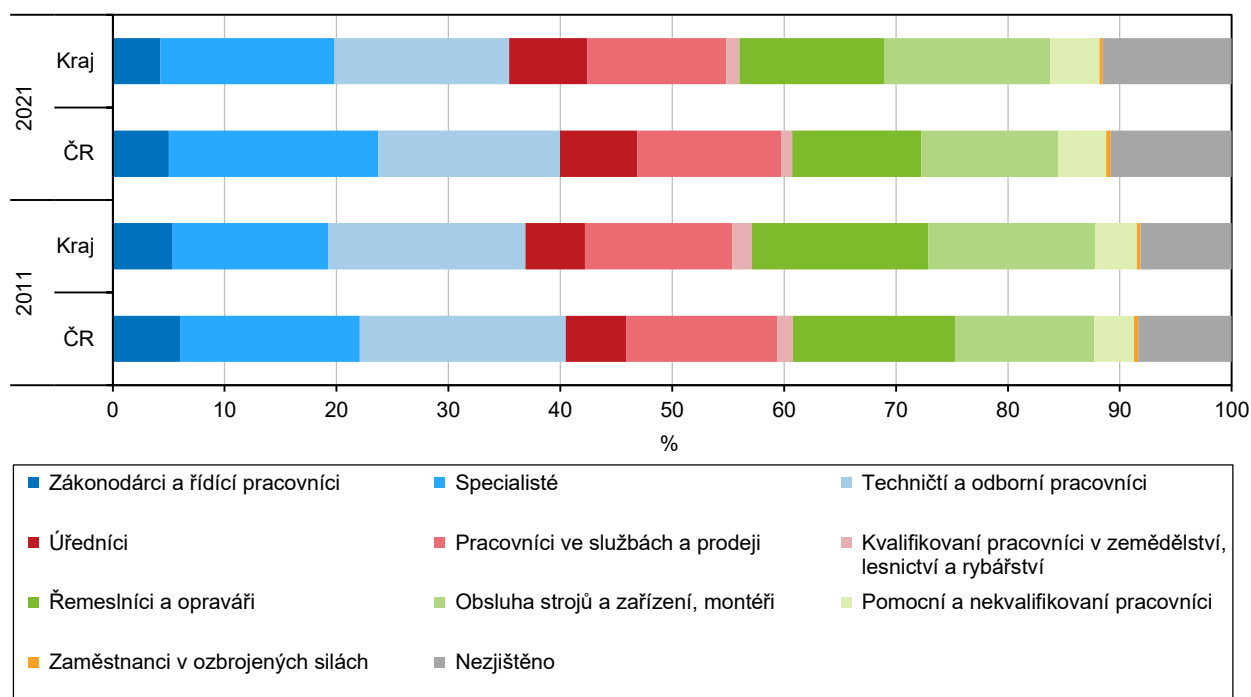
**Graf 4.5 Zaměstnaní podle odvětví ekonomické činnosti v Plzeňském kraji a ČR**

#### 4.4 Zaměstnaní podle hlavních tříd zaměstnání a postavení v zaměstnání

Z celkového počtu zaměstnaných s obvyklým pobytem v kraji, u nichž bylo zjištěno **postavení v zaměstnání**, pracovalo 85,9 % jako zaměstnanec a tento podíl byl o 1,9 p. b. vyšší než v celé ČR. Osoby pracující na vlastní účet tvořily 13,0 % zaměstnaných a jen 1,1 % osob zaměstnávalo v rámci svého podnikání další osoby. Ve všech zmíněných případech tvořily nejvýraznější podíl osoby ve věkové skupině 45–54 let. Nejvíce zaměstnaných s obvyklým pobytem v kraji se zjištěnou **hlavní třídou zaměstnání** pracovalo jako technický a odborný pracovník nebo specialista (shodně 17,6 %), další významné zastoupení měli lidé obsluhující stroje a zařízení a montéři (16,8 %).

**Tab. 4.4.1 Zaměstnaní podle postavení v zaměstnání a věku**

	Celkem	v tom podle postavení v zaměstnání			
		zaměstnanci	zaměstnavatelé	osoby pracující na vlastní účet	nezjištěno
<b>Zaměstnaní</b>	<b>295 810</b>	<b>226 188</b>	<b>2 935</b>	<b>34 339</b>	<b>32 348</b>
v tom ve věku (%):					
15–24 let	7,2	6,7	0,5	4,2	15,0
25–34 let	19,2	19,9	6,7	15,3	19,3
35–44 let	25,2	25,6	20,4	24,6	23,5
45–54 let	26,3	27,0	31,5	26,5	20,4
55–64 let	16,8	17,4	27,3	17,3	11,1
65 let a více	5,2	3,3	13,7	12,1	10,7

**Graf 4.6 Zaměstnaní podle hlavních tříd zaměstnání v Plzeňském kraji a ČR**

Zajímavý pohled při posuzování členění zaměstnanců podle hlavních tříd zaměstnání se nám nabízí také v meziokresním porovnání. Ve všech třídách kromě dvou je nejvýraznější zastoupení v okrese Plzeň-město. Pouze v případě kvalifikovaných pracovníků v zemědělství, lesnictví a rybářství (27,2 %) a u zaměstnanců v ozbrojených silách (30,9 %) bylo zaznamenáno nejvíce zaměstnaných v okrese Klatovy.

**Tab. 4.4.2 Zaměstnaní podle hlavní třídy zaměstnání a okresů**

	Plzeňský kraj	v tom okresy						
		Domažlice	Klatovy	Plzeň-město	Plzeň-jih	Plzeň-sever	Rokycany	Tachov
<b>Zaměstnaní</b>	<b>295 810</b>	<b>25 988</b>	<b>40 213</b>	<b>102 795</b>	<b>34 409</b>	<b>40 893</b>	<b>24 547</b>	<b>26 965</b>
v tom hlavní třídy zaměstnání:								
zákonodárci a řídící pracovníci	12 650	928	1 644	4 767	1 384	1 948	1 048	931
specialisté	46 008	2 921	5 237	21 551	4 642	5 881	3 332	2 444
techničtí a odborní pracovníci	46 142	3 381	5 453	17 943	5 416	6 738	3 881	3 330
úředníci	20 657	1 581	2 368	7 917	2 142	2 773	1 769	2 107
pracovníci ve službách a prodeji	36 767	3 557	5 568	12 406	4 136	4 858	3 061	3 181
kvalifikovaní pracovníci v zemědělství, lesnictví a rybářství	3 414	476	927	394	467	442	309	399
řemeslníci a opraváři	38 215	4 332	5 748	10 205	5 237	6 070	2 990	3 633
obsluha strojů a zařízení, montéři	43 978	4 526	6 205	11 763	5 616	6 054	4 111	5 703
pomocní a nequalifikovaní pracovníci	13 068	1 404	2 230	3 648	1 450	1 743	1 045	1 548
zaměstnanci v ozbrojených silách	838	37	259	189	110	72	137	34
nezjištěno	34 073	2 845	4 574	12 012	3 809	4 314	2 864	3 655

Z výsledků sčítání bylo zjištěno, že v Plzeňském kraji z více než 37 tisíc podnikatelů 92,1 % pracuje na vlastní účet a nejvyšší podíl z nich patří do věkové skupiny 40–49 let. Úplné střední vzdělání s maturitou včetně nástavbového a pomaturitního dosáhlo mezi podnikateli v kraji se zjištěným vzděláním 38,7 % a 36,3 % středoškolské s vyučením bez maturity, v obou případech jde nejčastěji o čtyřicátníky. Necelá pětina je podnikatelů vysokoškoláků mezi třiceti a padesáti lety věku.



**Tab. 4.4.3 Podnikatelé podle nejvyššího dosaženého vzdělání a věku**

	Celkem	v tom podle vzdělání						
		bez vzdělání	základní vč. neukončeného	střední vč. vyučení (bez maturity)	úplně střední (s maturitou), vč. nástavbového a pomaturitního	vyšší odborné, konzervatoř	vysokoškolské	nezjištěno
<b>Počet podnikatelů</b>	<b>37 274</b>	<b>101</b>	<b>1 445</b>	<b>12 809</b>	<b>13 663</b>	<b>510</b>	<b>6 771</b>	<b>1 975</b>
v tom:								
zaměstnavatelé	2 935	5	56	944	1 012	24	791	103
osoby pracující na vlastní účet	34 339	96	1 389	11 865	12 651	486	5 980	1 872
z toho ve věku:								
18–29 let	3 723	15	278	891	1 668	80	618	173
30–39 let	6 995	21	317	1 814	2 663	151	1 597	432
40–49 let	11 034	34	430	4 473	3 730	172	1 523	672
50–59 let	7 998	17	217	3 114	2 910	55	1 238	447
60–69 let	5 393	11	142	1 952	1 848	31	1 219	190
70 let a více	2 126	3	56	565	844	21	576	61

## 4.5 Ekonomická aktivita žen

Pokud budeme posuzovat ekonomickou aktivitu osob v kraji dle pohlaví, z celkového počtu zaměstnaných tvořily ženy 44,9 %, mezi zaměstnanci byl ale jejich podíl jen o 3,4 p. b. nižší než u mužů. Z celkového počtu žen ve věku 15 let a více se zjištěnou ekonomickou aktivitou bylo 56,9 % zahrnuto do pracovní síly, mimo pracovní sílu se dostalo 43,1 % z nich. Z celkového počtu zaměstnaných žen byla většina zaměstnankyň (90,3 %), na vlastní účet pracovalo 8,9 % a jen necelé procento tvořily ženy zaměstnavatelky.

**Tab. 4.5.1 Zaměstnaní podle pohlaví a postavení v zaměstnání**

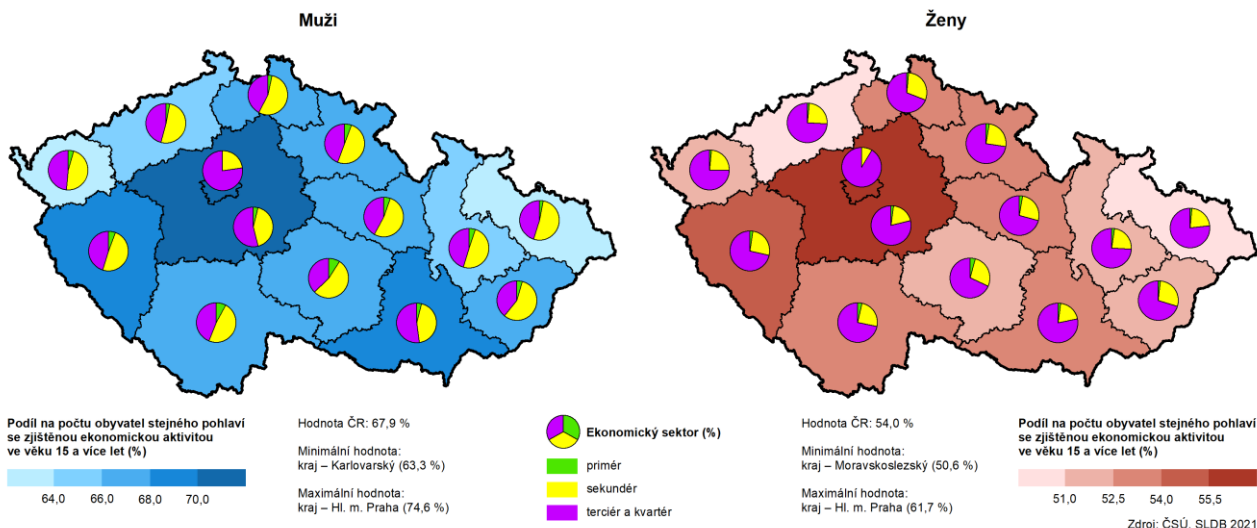
(podíly vypočteny ze zjištěných hodnot)

	Celkem	v tom		Struktura zaměstnaných (%)		
		muži	ženy	celkem	muži	
					ženy	
<b>Zaměstnaní</b>	<b>295 810</b>	<b>162 904</b>	<b>132 906</b>	<b>100,0</b>	<b>100,0</b>	<b>100,0</b>
v tom podle postavení v zaměstnání:						
zaměstnanci	226 188	116 899	109 289	85,9	82,1	90,3
zaměstnavatelé	2 935	2 018	917	1,1	1,4	0,8
osoby pracující na vlastní účet	34 339	23 552	10 787	13,0	16,5	8,9
nezjištěno	32 348	20 435	11 913	x	x	x

Podíl **zaměstnaných žen** na počtu obyvatel stejného pohlaví se zjištěnou ekonomickou aktivitou ve věku 15 let a více se v kraji pohyboval mírně nad republikovým průměrem a v mezikrajském porovnání se dostal na třetí pozici. Plzeňský kraj měl v porovnání s ČR vyšší podíly žen pracujících v primárním sektoru (zemědělství, lesnictví a rybnictví) o 0,4 p. b. a v sekundárním sektoru (průmysl a stavebnictví) o 5,2 p. b. Podíl terciéru a kvartéru (služby) na všech zaměstnaných ženách se zjištěným odvětvím ekonomické činnosti byl v kraji oproti ČR naopak nižší o 5,5 p. b., i tak v sektoru pracovalo nejvíce žen z regionu (71,2 %).

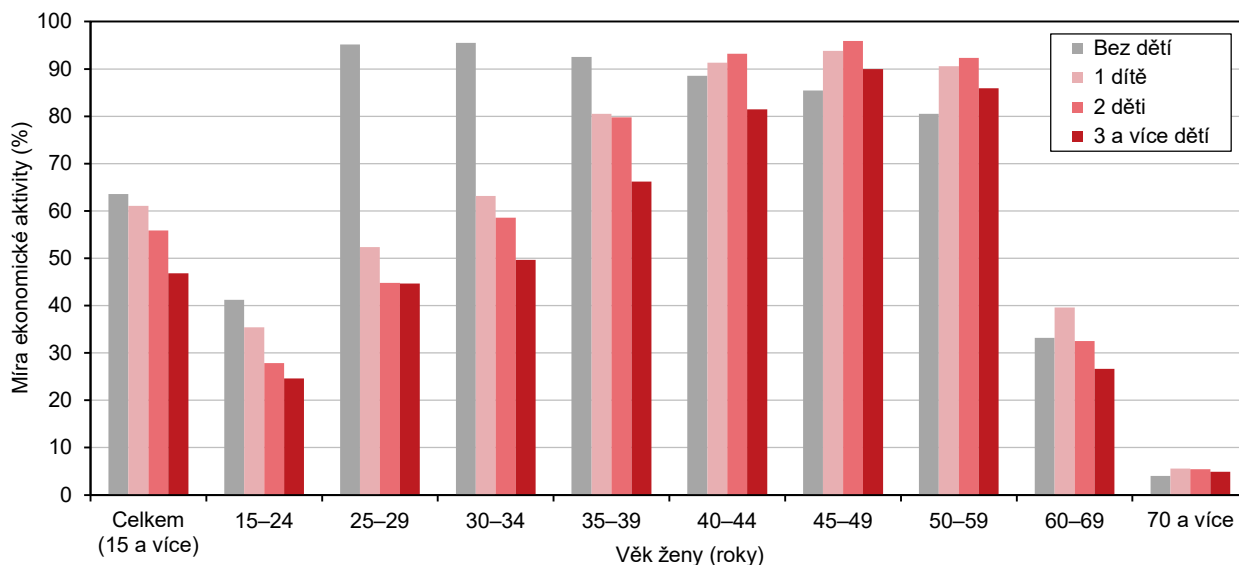


Zaměstnaní podle pohlaví a sektorů v krajích



Z výsledků cenzu se dále zjišťovala **míra ekonomické aktivity žen dle věku a počtu dětí**. Nejvyšší byl podíl pracovní síly žen ve věku 45–49 let se 2 dětmi na celkovém počtu žen se zjištěnou ekonomickou aktivitou v daném věku a s daným počtem dětí (95,9 %). Podobně vysoká míra ekonomické aktivity byla zjištěna u žen ve věku 30–34 a 25–29 let bez dětí (95,5 %, resp. 95,2 %), nejnižší hodnoty dosáhl tento ukazatel u žen starších 70 let, u šedesátnic a u mladších 25 let. Celková míra ekonomické aktivity žen starších 15 let bez ohledu na konkrétní věkovou kategorii byla nejvyšší u žen bez dětí (63,6 %) a nejnižší u těch, které měly 3 a více dětí (46,8 %).

**Graf 4.7 Míra ekonomické aktivity žen podle věku a počtu živě narozených dětí v Plzeňském kraji**  
 (ze zjištěných hodnot)



Pozn.: podíl pracovní síly žen celkem v daném věku a s daným počtem dětí na celkovém počtu žen se zjištěnou ekonomickou aktivitou v daném věku a s daným počtem dětí

V rámci pracovní síly bylo 95,5 % zaměstnaných žen, což je oproti podílu u mužů o 0,8 p. b. méně. Většinu zaměstnaných žen tvořily zaměstnankyně, z nichž téměř polovina měla 2 děti (45,6 %), necelá čtvrtina byla bez dětí a více než pětina měla 1 dítě. Na vlastní účet pracovala jen necelá desetina zaměstnaných žen, i v tomto případě měla zhruba polovina z nich 2 děti a pětina 1 dítě. Průměrný počet dětí u zaměstnaných i nezaměstnaných žen byl dle výsledků sčítání 1,5.

Podíl **nezaměstnaných žen** na celkové pracovní síle (4,5 %) převažoval nad podílem mužů o 0,8 p. b. Z 6,3 tisíc nezaměstnaných žen mělo více než 30 % 2 děti, dalších 27,2 % bylo bezdětných a 1 dítě měla více než pětina z nich. Žen mimo pracovní sílu bylo v kraji více než 105 tisíc a u nich byl průměrný počet dětí vyšší (1,7). Nejčastěji měly tyto ženy 2 děti (u 46,9 %), podíl žen s jedním, 3 a více i bez dětí se pohyboval kolem 18 %. Nezjištěná ekonomická aktivita byla zaznamenána u 3,3 tisíc žen ve věku 15 let a více, pokud zde zohledníme počet živě narozených dětí, největší část z nich měla 2 a 1 dítě.

**Tab. 4.5.2 Ženy ve věku 15 let a více podle ekonomické aktivity, postavení v zaměstnání a počtu živě narozených dětí**

	Pracovní síla	v tom					Osoby mimo pracovní sílu	Nezjištěná ekonomická aktivita
		zaměstnané	z toho postavení v zaměstnání			nezaměstnané		
			zaměstnaná	zaměstnatelky	osoby pracující na vlastní účet			
<b>Ženy ve věku 15 let a více</b>	<b>139 188</b>	<b>132 906</b>	<b>109 289</b>	<b>917</b>	<b>10 787</b>	<b>6 282</b>	<b>105 559</b>	<b>3 292</b>
v tom s počtem živě narozených dětí:								
0	32 215	30 542	24 470	76	1 907	1 673	18 436	527
1	28 403	27 050	22 477	236	2 201	1 353	18 094	702
2	60 753	58 776	48 963	484	5 187	1 977	47 988	738
3 a více	15 698	14 554	11 582	115	1 366	1 144	17 814	554
nezjištěno	2 119	1 984	1 797	6	126	135	3 227	771
Průměrný počet dětí	1,5	1,5	1,5	1,7	1,6	1,5	1,7	1,7

