

3. Rozvodovost

3.1 Počet rozvodů, úhrnná rozvodovost a délka trvání manželství

Počet rozvodů se v čase zvyšoval, nejvyšší hodnota byla dosažena v roce 2010

Celkový počet rozvodů (manželství, u nichž bylo ukončeno rozvodové řízení rozvodem) se na území Středočeského kraje v období let 1960 až 2012 pohyboval mezi nejnižším zaznamenaným stavem 1 487 v roce 1960 a maximem 4 130 roku 2010. S výjimkou roku 1966 se počet rozvodů pohyboval až do roku 1968 pod dvoutisícovou hranicí, třítisícová hranice byla poprvé překročena v roce 1983 a čtyřtisícová v roce 2010. V roce 2012 dosáhl počet rozvedených manželství hodnoty 3 614, což bylo obdobné jako v roce předcházejícím (3 615 rozvodů).

Výjimkou je v časové řadě rok 1999, kdy dosáhl počet rozvodů ve Středočeském kraji hodnoty 2 667, což odpovídalo stavu před rokem 1980. Tuto skutečnost lze přisoudit legislativní změně, a to novele zákona o rodině č. 91/1998 Sb., která nabyla účinnosti počínaje 1. srpem roku 1998. Ta nově upravila podmínky ukončení manželství, ztížila zejména rozvody manželství s malými dětmi a zavedla tzv. nesporný rozvod se zjednodušeným projednáváním (viz dále – příčiny rozvratu manželství).

V roce 1960 připadalo na sto sňatků 16,7 rozvodů, v roce 2010 to bylo už 72,1

O zvyšující se rozvodovosti svědčí i poměrový ukazatel počtu rozvodů na 100 nově uzavřených manželství v daném roce, tzv. **rozvodový index**. V případě, že však dochází k výrazné změně počtu sňatků, tento ukazatel o úrovni rozvodovosti věrohodně nevypovídá, rozvodový index tak úzce souvisí s vývojem počtu sňatků.

Nejmenší hodnota tohoto ukazatele byla zaznamenána hned po vzniku kraje v roce 1960, a to 16,7. Méně než 25 rozvodů na 100 sňatků bylo zaznamenáno ve Středočeském kraji s výjimkou roku 1971 až do roku 1973, na úrovni menší než 40 se hodnota ukazatele udržela až do roku 1990 a hranice 50 rozvodů na 100 sňatků byla poprvé překročena v roce 1994. Nejvíce rozvodů na 100 sňatků připadalo ve Středočeském kraji v roce 2010 (72,1), roku 2003 (68,7), 2004, 2011 (v obou případech 65,3) a také v roce 2012, kdy na 100 sňatků připadalo 64,9 rozvodů.

Tab. III.1 Ukazatele rozvodovosti ve Středočeském kraji ve vybraných letech

Ukazatel	1961	1970	1980	1986	1992	1995	2000	2005	2010	2012
Rozvody celkem	1 603	2 314	2 579	3 092	3 045	3 329	3 303	3 692	4 130	3 614
Úhrnná rozvodovost (v %)	33,6	38,6	43,4	52,4	61,2	55,0
Prům. délka trvání manželství (roky)	9,9	10,1	10,5	11,6	12,3	12,6
V tom dle věku muže (%)										
do 24 let	11,8	10,8	5,6	1,3	1,1	0,5
25 až 29 let	22,6	19,3	18,7	12,3	7,1	5,7
30 až 39 let	33,6	35,5	37,4	40,9	40,9	39,2
nad 40 let	32,0	34,5	38,3	45,4	50,9	54,6
V tom dle věku ženy (%)										
do 24 let	24,2	21,2	12,4	5,3	3,5	2,4
25 až 29 let	22,2	21,0	24,5	18,7	12,5	11,0
30 až 39 let	30,6	31,8	34,6	41,8	45,4	44,4
nad 40 let	23,1	26,1	28,5	34,2	38,6	42,2
Průměrný věk při rozvodu* (roky)										
ženich	35,7	36,4	37,9	40,1	41,7	42,6
nevěsta	32,7	33,6	35,0	37,2	38,8	39,7
Rozvody podle pořadí - muži (%)										
první	82,1	81,3	80,3	80,0	80,6	80,8
druhý	15,9	15,8	17,5	18,6	16,7	16,7
třetí a další	2,0	2,9	2,3	1,4	2,7	2,4
Rozvody podle pořadí - ženy (%)										
první	80,8	80,9	79,2	80,1	79,4	80,8
druhý	16,5	16,4	18,7	18,6	17,6	16,9
třetí a další	2,7	2,7	2,1	1,2	2,9	2,3
Průměrný počet nezletilých dětí	1,10	1,03	0,95	0,91	0,88	0,89

* vypočteno z absolutních dat

Poznámka: údaje se vztahují vždy k území platnému v daném roce

Zdroj dat: ČSÚ

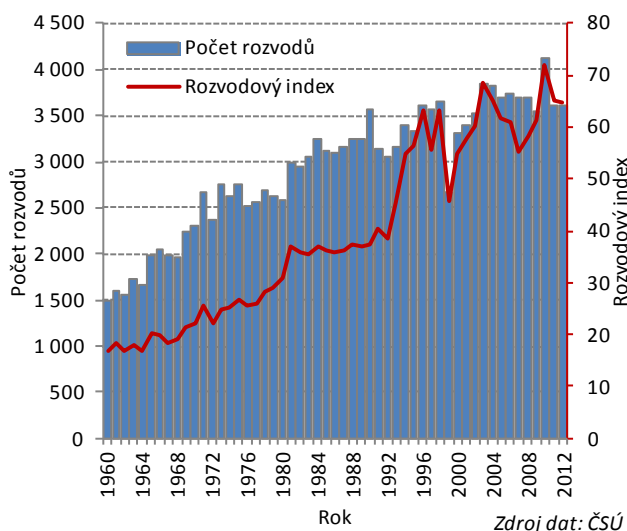


Délka trvání manželství se zvyšuje, stejně jako podíl manželství končících rozvodem

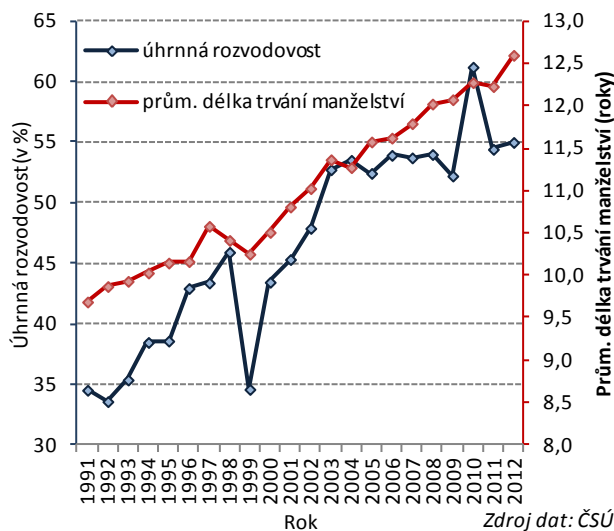
Obdobně tomu potvrzuje vysokou rozvodovost ve Středočeském kraji i **ukazatel úhrnné rozvodovosti**¹⁰. Ten se ještě počátkem 90. let pohyboval na úrovni 34,5 % rozvedených manželství (rok 1991), přičemž v roce 2012 dosáhl výše 55,1 %. V roce 2010 to bylo 61,2 %, což znamená, že by tak při zachování intenzity rozvodovosti v tomto roce skončilo rozvodem 61,2 % všech manželství. Ještě v roce 2000 se v průměru rozvádělo 43,4 % manželství, v roce 2005 to bylo 52,4 %. Současně se zvyšováním úhrnné rozvodovosti vzrostla i průměrná délka trvání manželství – z 9,7 let v roce 1991 na 12,6 roků v roce 2012.

Při hodnocení rozvodovosti ukazatelem úhrnné rozvodovosti je však nutné vzít v úvahu, že do výpočtu vstupují počty uzavřených manželství v daném regionu v dlouhé časové řadě¹¹. Úhrnnou rozvodovost proto zčásti ovlivňuje i migrace, zejména pak v případě Středočeského kraje, neboť někteří z jeho současných obyvatel uzavřeli svůj sňatek v minulosti v jiném kraji, než do kterého se následně přistěhovali a v němž v současné době žijí a rozvádějí se.

Graf č. 16 Počet rozvodů a rozvodový index; Středočeský kraj; roky 1960 až 2012



Graf č. 17 Úhrnná rozvodovost a průměrná délka trvání manželství; Středočeský kraj; roky 1991 až 2012



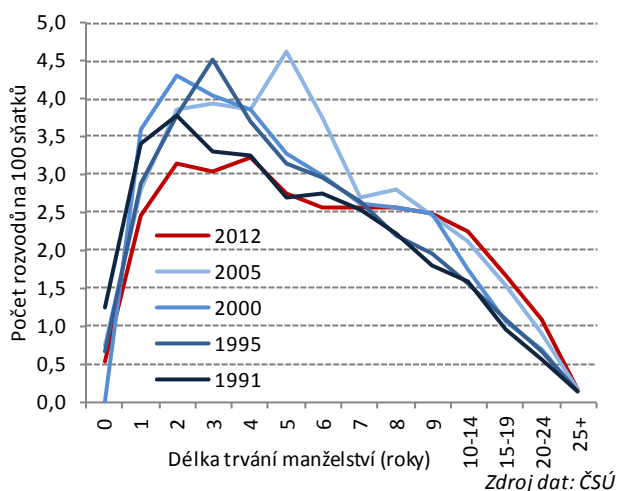
V čase klesalo zastoupení rozvodů s kratší délkou trvání manželství, podíl rozvodů po více než 20 letech stoupl

Obecně v čase klesalo zastoupení rozvodů s kratší délkou trvání manželství. Zatímco **rozvody manželství v délce trvání méně než dva roky** se v roce 1991 podílely na všech rozvodech 10,2 %, v roce 2012 to bylo pouze 4,6 %. Celkově se snížilo zastoupení rozvodů s délkou trvání manželství nepřesahující 8 let, ty tvořily polovinu všech ukončených manželství (50,2 %) v roce 1992, přičemž v roce 2012 to bylo 33,9 %. Na druhou stranu zastoupení rozvodů manželství s délkou trvání překračující 20letou hranici se během let 1991 a 2012 více než zdvojnásobilo, a to z 12,2 % až na 25,9 % všech manželství zaniklých rozvodem.

¹⁰ Úhrnná rozvodovost udává podíl manželství, která by byla ukončena rozvodem, pokud by zůstala zachována intenzita rozvodovosti daného roku.

¹¹ V případě Středočeského kraje je hodnota úhrnné rozvodovosti z důvodu nedostupnosti starších údajů vypočtená z krajských dat sňatků od roku 1960. V důsledku přistěhovalectví osob do Středočeského kraje, které zde neuzavřely sňatek, je hodnota úhrnné rozvodovosti mírně zkreslena.

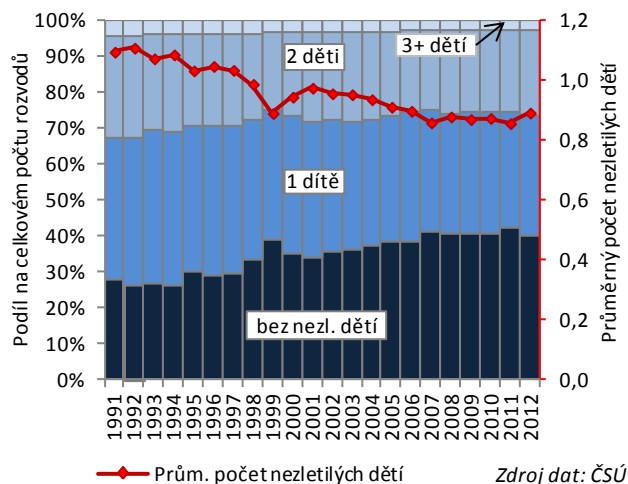
Graf č. 18 Rozvodovost podle délky trvání manželství; Středočeský kraj; roky 1991, 1995, 2000, 2005 a 2012



Nejvyšší rozvodovost byla po dvou až třech letech od sňatku

Nejvyšší rozvodovost byla ve Středočeském kraji zaznamenána během celého sledovaného období let 1991 až 2012 okolo dvou až tří let po uzavření manželství, v roce 2012 se navíc udržovala relativně vysoká rozvodovost až do osmi let po uzavření manželství. Celkově se v porovnání s rokem 1991 zvýšila do roku 2012 rozvodovost manželství s délkou trvání 10 až 24 let.

Graf č. 19 Rozvody podle počtu nezletilých dětí a průměrný počet nezletilých dětí; Středočeský kraj, roky 1991 až 2012

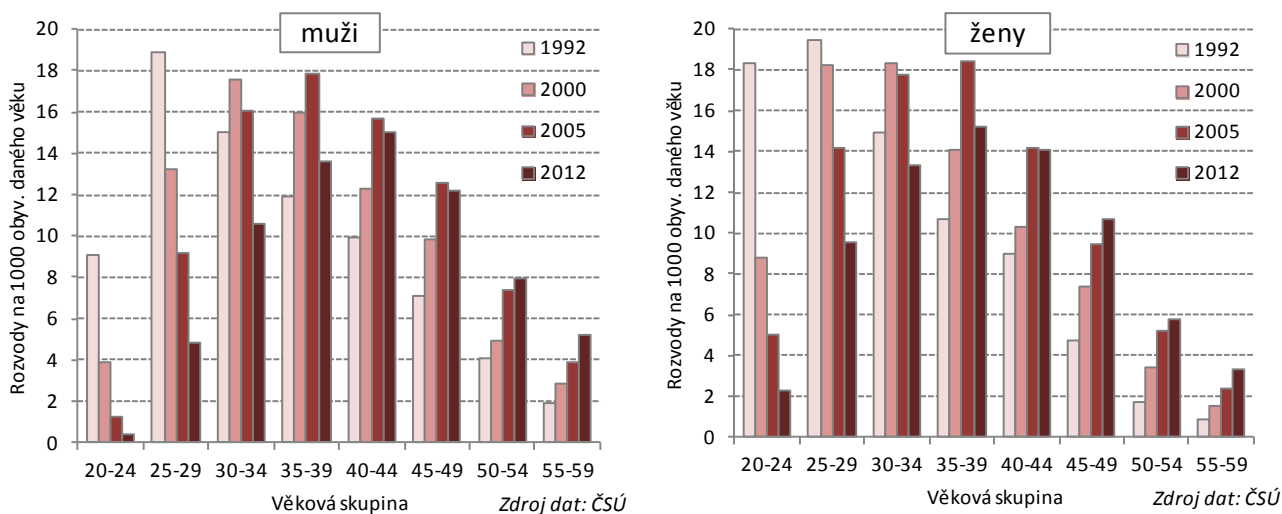


3.2 Rozvodovost podle pohlaví, věku, pořadí, příčiny rozvratu a vzdělání

Vyšší rozvodovost se přesunula v důsledku odkladu sňatků do vyššího věku od mladších věkových skupin ke starším

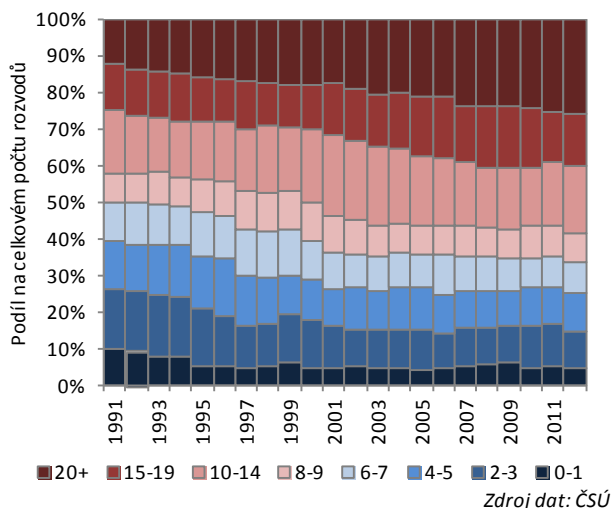
Podobný vývoj zaznamenala i rozvodovost podle věku rozvádějících se mužů a žen. U mladších věkových skupin se míra rozvodovosti snížila (ve věkové skupině 20 až 24letých se snížila v případě mužů mezi roky 1992 a 2012 více než 20krát, u žen byla v roce 2012 hodnota oproti roku 1992 nižší téměř 8krát, což lze přisoudit zejména velmi nízké míře sňatečnosti osob okolo 20 let věku. Pokles rozvodovosti zaznamenaly u mužů i věkové skupiny 25 až 29 let (o téměř tři čtvrtiny) a 30 až 34 let (téměř o třetinu), u žen poklesla mezi roky 1992 a 2012 rozvodovost ve věkové skupině 25 až 29 let o polovinu, u 30 až 34letých pak o desetinu.

Graf č. 20 Míra rozvodovosti podle pohlaví a věku; Středočeský kraj; roky 1992, 2000, 2005 a 2012

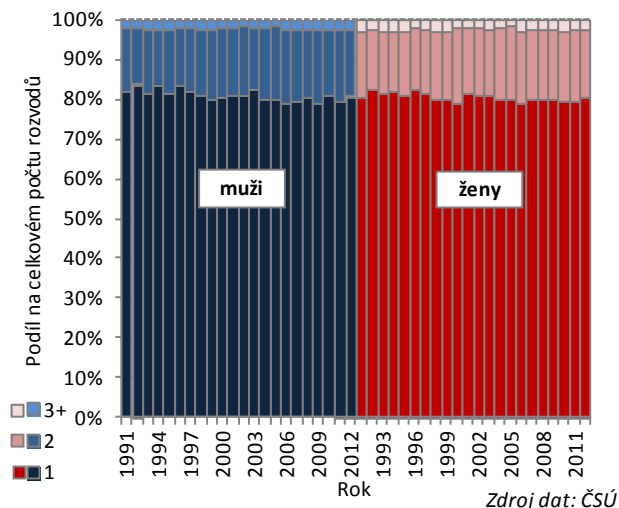


Ostatní skupiny však zaznamenaly nárůst rozvodovosti, okolo dvojnásobné míry se v porovnání se stavem v roce 1992 pohybovala roku 2012 míra rozvodovosti mužů ve věku 50 až 54 let a ve věkové skupině 55 až 59 let byla více než 2,7násobná. V případě žen vzrostla ve věku 35 až 39 let během stejného období míra rozvodovosti o 42 %, 2,3násobně u 45 až 49letých a téměř 3,7násobný nárůst byl patrný u žen ve věkové skupině 55 až 59 let (u 50 až 54letých žen byl nárůst 3,4násobný).

Graf č. 21 Podíl rozvodů podle délky trvání manželství; Středočeský kraj; roky 1991 až 2012



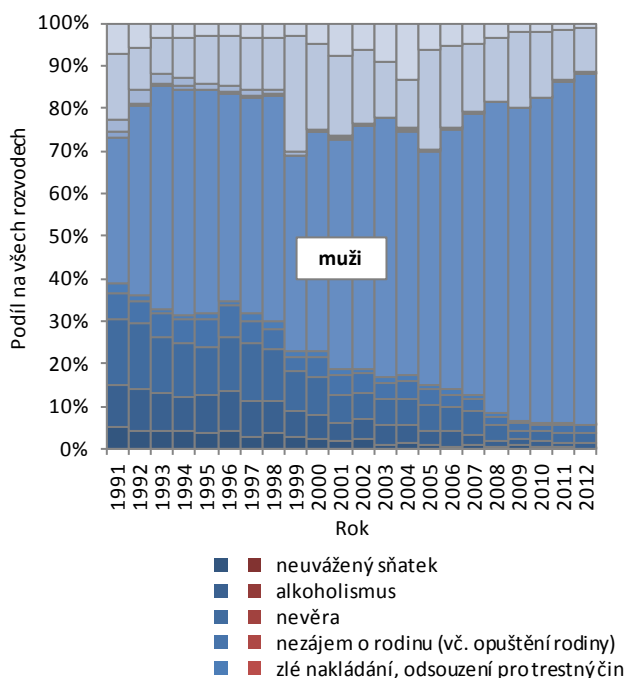
Graf č. 22 Podíl rozvodů podle pořadí rozvodu a podle pohlaví; Středočeský kraj; roky 1991 až 2012



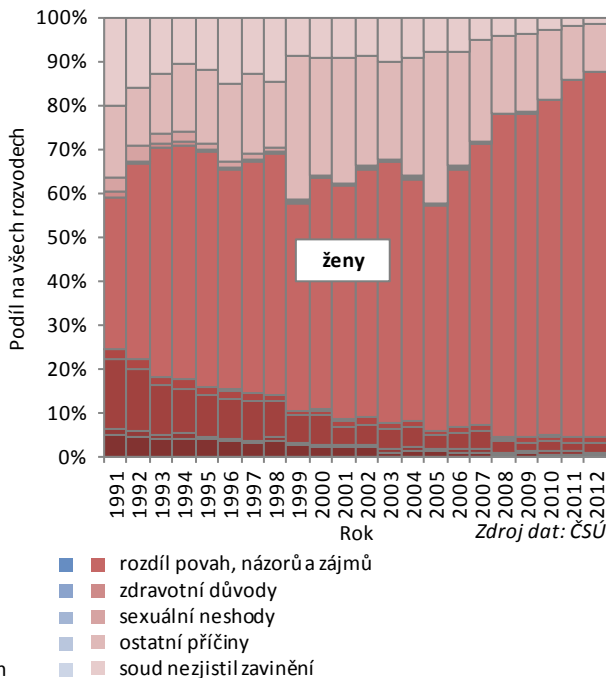
Struktura rozvodů podle pořadí se v čase výrazně nemění

Struktura rozvodů podle pořadí byla naopak v čase víceméně neměnná, v případě rozvodů prvního pořadí se u mužů pohyboval jejich podíl v rozmezí od 83,6 % v roce 1992 po 78,9 % v roce 2009, u žen to bylo od 82,6 % v roce 1992 po 79,1 % v roce 2006. Zastoupení rozvodů třetího a vyššího pořadí bylo v případě mužů nejvyšší v roce 2006 (3 %), u žen to bylo v roce 1995 (2,9 %). Naopak nejmenší zastoupení tvořily tyto rozvody u obou pohlaví v roce 2005 (muži 1,4 % a ženy 1,2 %).

Graf č. 23 Podíl rozvodů podle příčiny rozvratu manželství na straně muže; Středočeský kraj; roky 1991 až 2012



Graf č. 24 Podíl rozvodů podle příčiny rozvratu manželství na straně ženy; Středočeský kraj; roky 1991 až 2012



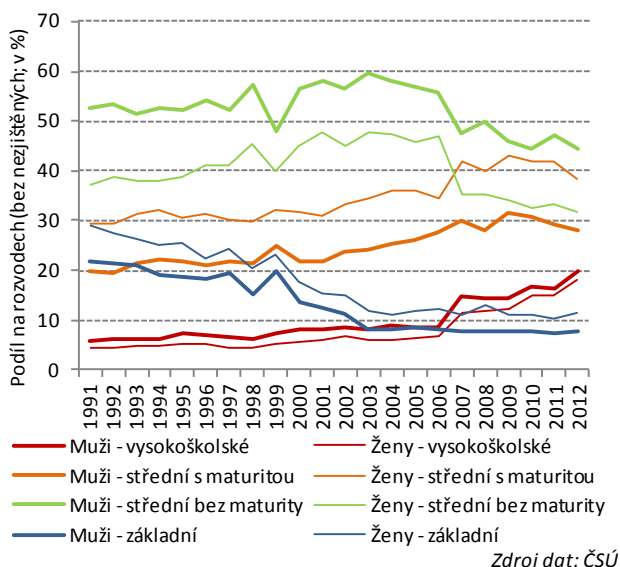
Podíl oboustranně prvních rozvodů klesá

Oboustranně první rozvody tvořily nejnižší podíl 70 % všech rozvodů ve Středočeském kraji v roce 2006, nejvíce pak 76 % v roce 1992. V souhrnu měl podíl oboustranně prvních rozvodů v pořadí ve Středočeském kraji spíše klesající trend.

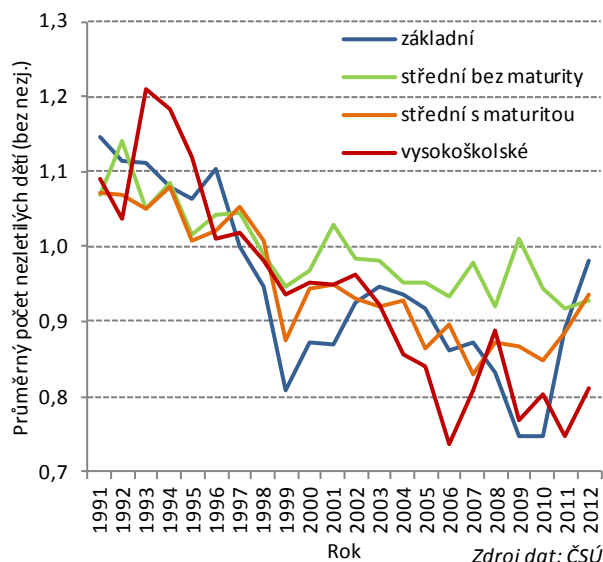
Statistiky **rozvodů podle příčiny rozvratu manželství** jsou ovlivněny legislativní změnou, novelou zákona o rodině č. 91/1998 Sb., která s účinností od 1. srpna 1998 nově upravila podmínky rozvratu manželství. Ta mj. zavedla nesporný rozvod se zjednodušeným projednáváním, kde soud v tomto případě nezjišťuje příčiny rozvratu manželství za podmínky, že manželství trvalo minimálně jeden rok, manželé spolu minimálně šest měsíců nežijí a manželé mají vzájemně vyřešeny majetkoprávní vztahy a poměry k nezletilým dětem.

V souvislosti s touto legislativní změnou došlo mezi roky 1991 a 2012 v rámci všech rozvodů k nárůstu podílu příčiny v kategorii „rozdíl povah, názorů a zájmů“; zatímco v roce 1991 činila tato příčina v případě mužů i u žen 34,5 %, v roce 2012 to bylo 82,7 % u mužů a 83,3 % u žen. V důsledku toho došlo u zastoupení ostatních příčin rozvratu manželství k poklesu jejich zastoupení (nejvíce u zdravotních důvodů, sexuálních neshod a neuváženého sňatku).

Graf č. 25 Podíl rozvodů podle nejvyššího ukončeného vzdělání mužů a žen (podíly bez nezjištěného vzdělání); Středočeský kraj; roky 1991 až 2012



Graf č. 26 Průměrný počet nezletilých dětí podle nejvyššího ukončeného vzdělání ženy (podíly bez nezjištěného vzdělání); Středočeský kraj; roky 1991 až 2012



Zvýšil se podíl rozvádějících se s vysokoškolským vzděláním, výrazně narostla kategorie nezjištěných

Celková změna ve vzdělanostní struktuře obyvatelstva Středočeského kraje se projevila i u zastoupení rozvádějících se osob **podle nejvyššího ukončeného vzdělání**. V souvislosti s metodickou změnou v roce 2005, odkdy patří údaj nejvyššího ukončeného vzdělání u rozvádějících se osob k dobrovolným, narostlo do roku 2012 zastoupení osob s nezjištěnou kategorií tohoto ukazatele až na 48,3 % případů u mužů a 47,7 % u žen. I tak byl u rozvádějících se zřejmý nárůst zastoupení osob s vyššími úrovněmi vzdělání. Muži s vysokoškolským vzděláním tvořili v roce 1991 celkem 5,9 % všech rozvádějících se mužů, ženy pak 4,3 %. V roce 2012 to bylo v případě mužů s vysokoškolským diplomem již 19,8 % případů se zjištěnou hodnotou tohoto ukazatele, u žen 18,2 %. Naopak u osob se základním vzděláním a středním vzděláním bez maturity se snížilo jejich zastoupení ze 74,4 % v roce 1991 u mužů a 66,3 % u žen na 52 % mužů a 43,3 % rozvádějících se žen se zjištěným nejvyšším ukončeným vzděláním v roce 2012.



Ve více než šesti z deseti případů byla návrhovatelem rozvodu žena; snížil se průměrný počet dětí v rozvádějícím se manželství a vzrostl podíl rozvádějících se manželství bez nezletilých dětí

Po celé sledované období byla hlavním **navrhovatelem rozvodového řízení** vedoucího k zániku manželství žena, a to v rozmezí 62,9 % (rok 2003) až 68,2 % případů (v roce 1996).

Mezi roky 1991 až 2012 se snížil podíl **rozvádějících se manželství s nezletilými dětmi**, jakož i průměrný počet dětí v zanikajícím manželství. Zatímco v roce 1992 dosáhl tento ukazatel 1,11 nezletilých dětí, v roce 2012 to bylo pouze 0,89 dětí (o rok dříve to bylo 0,86). Tento pokles je odrazem zvyšujícího se podílu rozvodů bez nezletilých dětí; tato rozvádějící se manželství tvořila v roce 1992 celkem 26,4 % rozvodů, přičemž nejvyšší hodnoty dosáhla tato kategorie ukončených manželství v roce 2012 s podílem 40,4 %. Podíl rozvodů s jedním dítětem se snížil z 39,5 % v roce 1991 na 32,8 % v roce 2012, v případě dvou dětí v manželství ukončeným rozvodem to bylo 28,5 % (v roce 1991) a 24 % (v roce 2012) a zanikající manželství se třemi a více dětmi se na všech rozvodech podílela 4,1 % v roce 1991 a 2,8 % v roce 2012. Na jedno rozvádějící se manželství s nezletilými dětmi připadalo v roce 2012 v průměru 1,5 dětí, což bylo téměř stejně jako v roce 1991 (1,52).

Průměrný počet nezletilých dětí se snižoval i z hlediska nejvyššího ukončeného vzdělání rozvádějících se manželů, nejvíce u vysokoškolsky vzdělaných osob a osob se středním vzděláním s maturitou, nejméně pak u osob se středním vzděláním bez maturity.