

## 4. Vývoj zemědělství a lesnictví v Jihočeském kraji

Pro tuto kapitolu jsou základním zdrojem dat statistické údaje získané z pravidelného statistického zjišťování. Tento zdroj však poskytuje informace v regionálním členění maximálně do úrovně krajů. Proto byly jako další významný zdroj informací použity výsledky Strukturálního šetření v zemědělství, které byly zpracovány až do úrovně okresů. V oblasti lesnictví byly použity údaje Ústavu pro hospodářské úpravy lesa.

Primární sektor má v Jihočeském kraji významnější postavení než ve většině ostatních krajů ČR. Vyšší podíl zemědělství a lesnictví na hrubé přidané hodnotě (HPH) byl v roce 2007 zjištěn pouze v kraji Vysočina. Zatímco v Jihočeském kraji činil podíl primárního sektoru na HPH 4,5 %, celostátní průměr byl 2,4 %. Z dlouhodobého pohledu má podíl sektoru na ekonomice klesající tendenci, což je patrné ve všech krajích. Podíl primárního sektoru na hrubé přidané hodnotě klesl za posledních 12 let v Jihočeském kraji stejně jako v celé ČR na polovinu.

Pozvolný útlum primárního sektoru je patrný i z údajů o zaměstnanosti. Jestliže v roce 1993 bylo v primárním sektoru kraje zaměstnáno 13 % ze zaměstnaných, je tento podíl v roce 2008 poloviční – 5,8 %. Obdobně v celé ČR klesl podíl zaměstnaných v primárním sektoru ze 7,7 % v roce 1993 na 3,3 % v roce 2008.

### 4.1. Zemědělství

V této kapitole jsou prezentována data za **sektor (odvětví) zemědělství**. Jde o výsledky za podnikatelské subjekty zemědělské prvovýroby, jejichž převažující činností je rostlinná a živočišná výroba a služby pro zemědělství, které splňují alespoň jednu z prahových hodnot<sup>7</sup>. V údajích do roku 2001 je zahrnut dopočet za drobné pěstitele a chovatele. Publikované údaje za určité území (kraj, okres) jsou údaji za podnikatelské subjekty se sídlem na daném území. Je třeba mít na paměti, že podniky sídlící v kraji mohou hospodařit na půdě mimo území kraje, a naopak na území kraje mohou hospodařit podniky sídlící jinde (platí i pro stáje a jiné provozy).

Celkovou finální produkci odvětví zemědělství bez jeho vnitřní spotřeby (v hodnotovém vyjádření) udává tzv. **souhrnný zemědělský účet**. Od roku 2003 je sestavován i pro úroveň krajů. Souhrnný zemědělský účet je publikován ve dvojích cenách; jednak ve stálých cenách roku 2000 (pro hodnocení vývoje) a jednak v běžných cenách daného roku. V současné době je jako nejaktuálnější zveřejněn regionální účet za rok 2007 formou předběžných výsledků (koncem listopadu 2009 bude zveřejněn definitivní regionální zemědělský účet roku 2007 a předběžné výsledky roku 2008).

Z hlediska dlouhodobého vývoje došlo v zemědělství k zásadní změně ve vztahu živočišné a rostlinné výroby. Zatímco před rokem 1989 měla významnější podíl na zemědělské produkci České republiky živočišná výroba, v současnosti je poměr obrácený. V Jihočeském kraji, který má ve struktuře souhrnného zemědělského účtu mezi kraji vůbec nejvyšší podíl živočišné produkce, je situace poněkud jiná. Došlo sice k mírnému poklesu živočišné produkce, ale objem rostlinné produkce ji nedostihl. Rozdíl mezi nimi představoval v roce 2003 plně tři čtvrtiny, v roce 2007 se rostlinná produkce k živočišné přiblížila na rozdíl jedné čtvrtiny objemu.

**Tab. 4.1.1 Produkce zemědělského odvětví v Jihočeském kraji v letech 2003 až 2007**

v mil. Kč, stálé ceny roku 2000

	2003	2004	2005	2006	2007 <sup>1)</sup>	Index 2007/2003
Produkce zemědělského odvětví celkem	10 631,3	12 081,9	12 476,9	11 070,6	11 457,2	107,8
v tom: rostlinná produkce	3 720,5	5 455,5	5 160,5	4 371,2	4 938,0	132,7
živočišná produkce	6 559,2	6 238,5	6 784,8	6 291,8	6 282,0	95,8
produkce zemědělských služeb	122,0	125,7	134,3	130,5	136,1	111,6
nezemědělské vedlejší činnosti (neoddělitelné)	229,6	262,2	397,4	277,1	101,2	44,1

<sup>1)</sup> předběžné údaje

Vývoj souhrnného zemědělského účtu ve stálých cenách kolísá především v závislosti na vývoji rostlinné výroby. V roce 2003, kdy byla nejnižší sklizeň obilovin (po záplavách 2002 nebylo možné osít ozimem podmačená pole), byla hodnota rostlinné produkce za sledované období nejnižší, stejně jako souhrnný zemědělský účet. Rok na to příhodné klimatické podmínky napomohly k rekordní sklizni obilovin, nejvyššímu objemu rostlinné produkce a druhé nejvyšší hodnotě souhrnného zemědělského účtu. Zatímco rostlinná

<sup>7</sup> výměra alespoň 1 ha obhospodařované zemědělské půdy (vlastní nebo pronajaté), nebo 1 500 m<sup>2</sup> intenzivních plodin (sady, zelenina, květiny), nebo 1 000 m<sup>2</sup> vinic, nebo 300 m<sup>2</sup> skleníků a pařenišť, nebo chov alespoň 1 kusu skotu, nebo 2 kusy prasat, nebo 4 kusy ovcí a koz, nebo 50 kusů drůbeže, nebo 100 kusů králíků, nebo kozešinových zvířat

produkce kolísá, živočišná produkce pozvolna klesá v reakci na požadavky trhu. Její přechodné zvýšení v roce 2005 zajistilo nejvyšší hodnotu souhrnného zemědělského účtu v našem kraji za sledované období.

Při vyjádření souhrnného zemědělského účtu v běžných cenách rostlinná produkce živočišnou již téměř předstihla. Tuto skutečnost ovlivnil růst cen rostlinných výrobků (proti roku 2006 v průměru téměř o třetinu), když ceny živočišných výrobků téměř stagnovaly (vzrostly zhruba o 2 %).

Na rozdíl od výsledků za kraj je produkce zemědělského odvětví celé ČR tvořena z větší části rostlinnou produkcí (z 55 %). Objem živočišné produkce ČR je ve srovnání s rostlinnou produkcí asi o čtvrtinu nižší.

**Tab. 4.1.2 Produkce zemědělského odvětví v Jihočeském kraji za rok 2007**

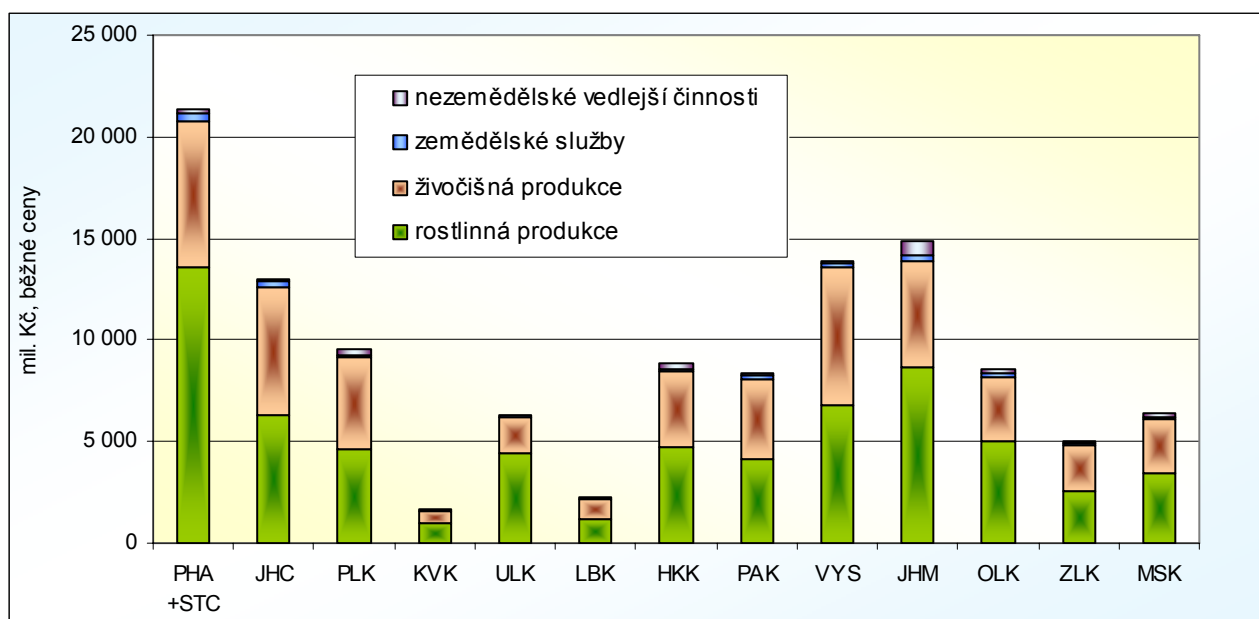
(předběžné údaje)

v běžných cenách

	Jihočeský kraj		ČR		Podíl kraje na ČR (%)
	v mil. Kč	v %	v mil. Kč	v %	
Produkce zemědělského odvětví celkem	12 976,5	100,0	120 076,7	100,0	10,8
v tom: rostlinná produkce	6 256,4	48,2	66 460,8	55,3	9,4
živočišná produkce	6 343,5	48,9	48 985,3	40,8	12,9
produkce zemědělských služeb	252,0	1,9	2 327,0	1,9	10,8
nezemědělské vedlejší činnosti (neoddělitelné)	124,5	1,0	2 303,6	1,9	5,4

Jihočeské zemědělství se **na souhrnném zemědělském účtu České republiky** podílí téměř 11 % a mezi kraji se řadí na čtvrté místo. Větší objem zemědělské produkce vytváří Středočeský kraj (včetně Prahy s podílem na ČR 18 %), Jihomoravský kraj (12 %) a Vysočina (12 %). Podíl kraje na objemu živočišné produkce ČR představuje téměř 13 % (třetí nejvyšší podíl), zatímco na objemu rostlinné produkce je to méně než 10 % (čtvrtý nejvyšší podíl).

**Graf 73 Produkce zemědělského odvětví v krajích ČR v roce 2007 (předběžné údaje)**



Následující tabulka vývoje rostlinné produkce ukazuje v detailnějším pohledu to, co již bylo zmíněno: nejnižší objem rostlinné produkce v roce 2003 a naopak nejvyšší objem produkce v roce 2004.

V kolísavém vývoji účtu rostlinné výroby můžeme vysledovat trend zvyšování objemu produkce řepky, který ovlivnil růst produkce olejnin a technických plodin, a v posledních dvou letech snižování objemu produkce krmných plodin, zejména krmné kukuřice.

**Tab. 4.1.3 Rostlinná produkce Jihočeského kraje v letech 2003 až 2007**

v mil. Kč, stálé ceny 2000

	2003	2004	2005	2006	2007 <sup>1)</sup>	Index 2007/2003
Rostlinná produkce celkem	3 720,5	5 455,5	5 160,5	4 371,2	4 938,0	132,7
z toho: obiloviny (včetně osiva)	1 714,5	2 629,1	2 223,5	1 762,4	2 228,7	130,0
z toho: pšenice a špalda	806,3	1 517,4	1 247,8	1 012,6	1 234,4	153,1
žito a ozimé směsky	66,5	121,0	86,1	34,5	81,5	122,5
ječmen	562,4	646,1	596,0	501,4	588,8	104,7
oves a letní směsky	91,9	103,5	70,2	90,0	92,0	100,1
kukuřice na zrno	126,3	117,6	112,3	68,5	135,2	107,0
technické plodiny	409,4	812,3	724,9	721,7	852,6	208,2
z toho: olejnin (včetně osiva)	352,0	760,4	658,9	654,9	794,6	225,8
z toho řepka	302,6	720,0	616,1	618,6	748,6	247,4
luskoviny (včetně osiva)	20,3	29,6	29,8	41,5	25,7	126,7
krmné plodiny	963,4	1 281,9	1 306,7	1 261,8	1 182,2	122,7
z toho krmná kukuřice	426,3	486,0	533,2	472,2	428,6	100,5
zelenina a zahradnické výr.	118,5	80,4	139,0	74,9	89,9	75,8
z toho sazenice a květiny	97,3	57,9	120,0	59,6	71,1	73,1
brambory (včetně sadby)	409,5	544,1	634,2	415,7	461,8	112,8
ovoce	93,8	96,6	78,8	86,1	69,8	74,4

<sup>1)</sup> předběžné údaje

Na objemu rostlinné produkce kraje se téměř polovinou podílely obiloviny, zejména pšenice, více než jednu pětinu tvořily krmné plodiny, téměř 16 % olejnin a necelou desetinu brambory. Ve srovnání se strukturou rostlinné produkce ČR měl Jihočeský kraj **vyšší podíl obilovin** (s výjimkou kukuřice na zrno), **olejnin**, zejména řepky, brambor a především **krmných plodin**. Naopak méně produkuje zeleniny a ovoce, kukuřice na zrno, ostatních technických plodin; jeho produkce vína a cukrové řepy je mizivá.

**Tab. 4.1.4 Rostlinná produkce Jihočeského kraje za rok 2007**

(předběžné údaje)

v běžných cenách

	Jihočeský kraj		ČR		Podíl kraje na ČR (%)
	v mil. Kč	v %	v mil. Kč	v %	
Rostlinná produkce celkem	6 256,4	100,0	66 460,8	100,0	9,4
z toho: obiloviny (včetně osiva)	3 023,0	48,3	30 612,2	46,1	9,9
z toho: pšenice a špalda	1 649,2	26,4	16 824,8	25,3	9,8
žito a ozimé směsky	127,7	2,0	741,6	1,1	17,2
ječmen	817,3	13,1	8 076,6	12,2	10,1
oves a letní směsky	132,1	2,1	569,8	0,9	23,2
kukuřice na zrno	169,5	2,7	3 717,0	5,6	4,6
technické plodiny	1 053,9	16,8	14 517,9	21,8	7,3
z toho: olejnin (včetně osiva)	988,7	15,8	10 157,5	15,3	9,7
z toho řepka	898,2	14,4	7 614,2	11,5	11,8
luskoviny (včetně osiva)	31,2	0,5	323,3	0,5	9,7
krmné plodiny	1 343,8	21,5	8 784,7	13,2	15,3
z toho krmná kukuřice	559,4	8,9	3 592,5	5,4	15,6
zelenina a zahradnické výr.	117,5	1,9	4 619,8	7,0	2,5
z toho sazenice a květiny	93,3	1,5	3 006,0	4,5	3,1
brambory (včetně sadby)	578,3	9,2	4 429,2	6,7	13,1
ovoce	82,3	1,3	1 605,8	2,4	5,1

Kraj se významně podílí **na celorepublikové produkci ovsa** a letních směsek (23 %), žita a ozimých směsek (17 %), krmných plodin (15 %), brambor (13 %) a řepky (12 %).

Jihočeský kraj zůstal **jediným krajem**, kde měla **živočišná výroba** po celé sledované období **převahu** nad rostlinnou výrobou a to i přesto, že objem živočišné produkce se snižoval.

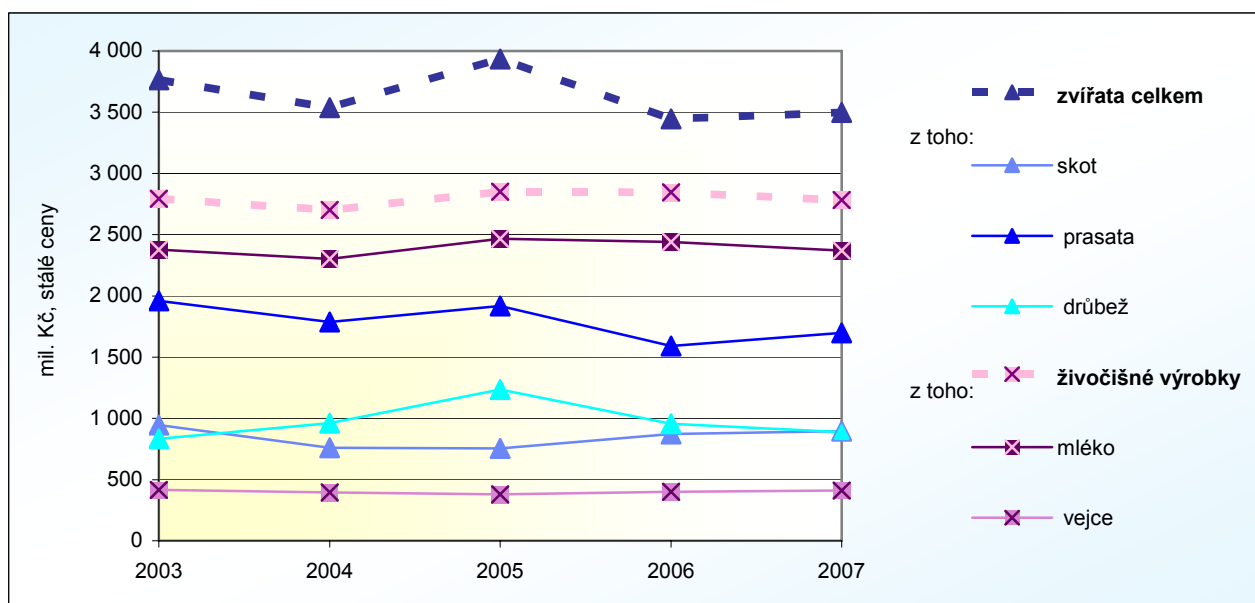
Tab. 4.1.5 Živočišná produkce Jihočeského kraje v letech 2003 až 2007

	2003	2004	2005	2006	2007 <sup>1)</sup>	Index 2007/2003
Živočišná produkce celkem	6 559,2	6 238,5	6 784,8	6 291,8	6 282,0	95,8
v tom: zvířata	3 765,9	3 538,0	3 935,1	3 447,0	3 498,8	92,9
z toho: skot	946,4	760,4	755,7	873,1	896,8	94,8
prasata	1 958,5	1 788,2	1 916,8	1 589,9	1 697,7	86,7
ovce a kozy	8,0	8,4	15,8	16,0	11,3	142,0
drůbež	834,4	960,8	1 235,2	956,3	887,5	106,4
živočišné výrobky	2 793,3	2 700,5	2 849,7	2 844,8	2 783,1	99,6
z toho: mléko	2 378,8	2 302,7	2 466,9	2 440,4	2 370,2	99,6
vejce	414,2	394,6	379,5	400,2	409,5	98,9

<sup>1)</sup> předběžné údaje

Trend **snižování objemu živočišné produkce** byl narušen pouze v roce 2005. Tehdy meziročně živočišná produkce vzrostla a dosáhla nejvyšší hodnoty ze sledovaného období zejména díky přechodně zvýšené produkci drůbeže a prasat. V roce 2006 klesla produkce prasat téměř o pětinu, produkce drůbeže téměř o čtvrtinu, což ovlivnilo celkový pokles živočišná produkce o 8 %. V roce 2007 živočišná produkce stagnovala. Meziročně sice klesla výroba mléka a drůbeže, na druhé straně však mírně vzrostla produkce zvířat (s výjimkou drůbeže) a vajec. Další vývoj živočišné produkce bude záviset na změně poptávky po masu a dalších živočišných produktech, stejně tak jako na cenovém vývoji a dotační politice.

Graf 74 Vývoj složek živočišné produkce v Jihočeském kraji



Z objemu živočišné produkce v roce 2007 tvoří víc než polovinu produkce zvířat (55 %), především prasat. Produkce živočišných výrobků se na živočišné produkci podílí 45 %, především díky produkci mléka.

Ve srovnání se strukturou živočišné produkce českého zemědělství má Jihočeský kraj poněkud **vyšší podíl produkce** zvířat, zejména **skotu a drůbeže**. Podíl produkce prasat v kraji je nižší než v průměru za české zemědělství. Totéž platí i pro produkci mléka. Rozdílný podíl výroby mléka a produkce skotu na živočišné produkci v kraji než v ČR dokládá, že v Jihočeském kraji je poněkud častější chov skotu pro maso. Na celorepublikové produkci skotu se kraj podílí 15 %. Ještě významnější je postavení kraje v produkci vajec, celá jedna šestina produkce vajec zemědělského sektoru ČR pochází z Jihočeského kraje.

**Tab. 4.1.6 Živočišná produkce Jihočeského kraje za rok 2007**

(předběžné údaje)

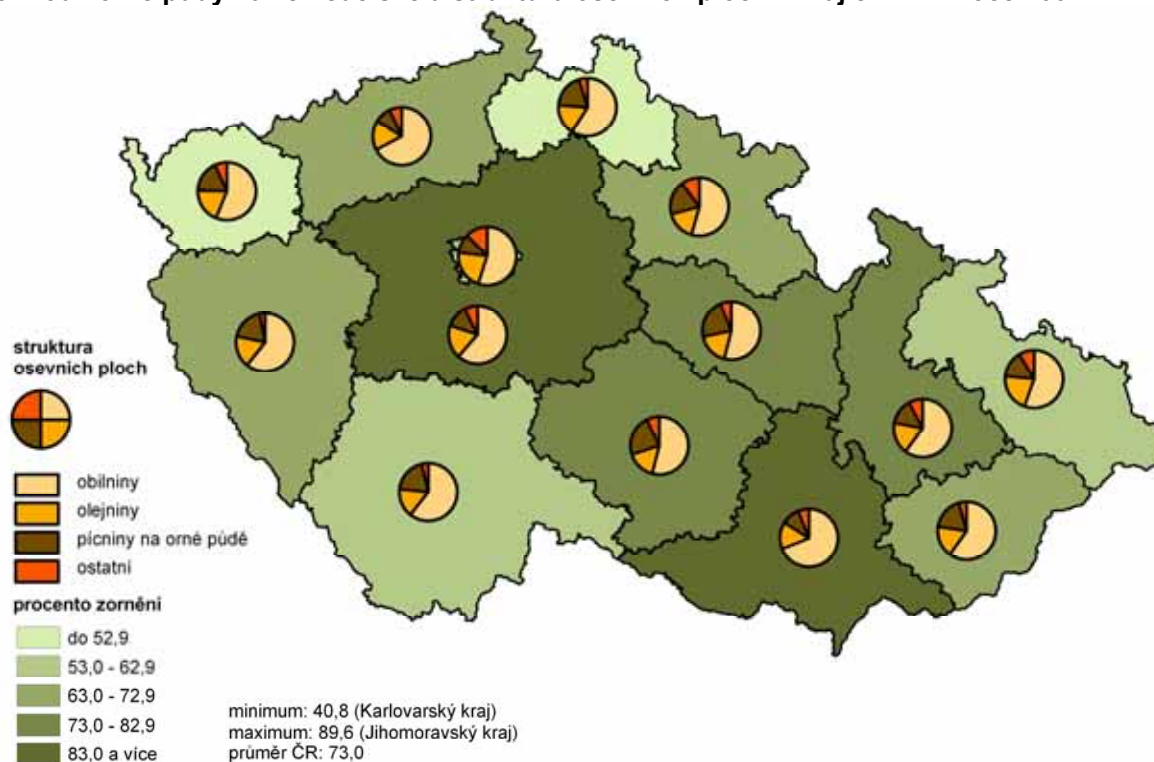
v běžných cenách

	Jihočeský kraj		ČR		Podíl kraje na ČR (%)
	v mil. Kč	v %	v mil. Kč	v %	
Živočišná produkce celkem	6 343,5	100,0	48 985,3	100,0	12,9
v tom: zvířata	3 458,7	54,5	25 715,1	52,5	13,5
z toho: skot	1 176,1	18,5	7 808,6	15,9	15,1
prasata	1 362,8	21,5	11 367,7	23,2	12,0
ovce a kozy	14,8	0,2	111,3	0,2	13,3
drůbež	899,5	14,2	6 348,7	13,0	14,2
živočišné výrobky	2 884,8	45,5	23 270,2	47,5	12,4
z toho: mléko	2 531,8	39,9	21 122,5	43,1	12,0
vejce	350,7	5,5	2 125,6	4,3	16,5

### Rostlinná výroba

Charakter a zaměření rostlinné výroby závisí na rozličných faktorech – jmenujme např. nadmořskou výšku, svažitost terénu a kvalitu půdy, což se projevuje ve struktuře půdního fondu. Strukturou zemědělské půdy patří Jihočeský kraj mezi kraje s nižším podílem orné půdy. **Procento zornění** představuje v rámci celé České republiky 73 %, v Jižních Čechách **je nižší**. V roce 2007 bylo 62 %, což je pátý nejnižší podíl po kraji Karlovarském, Libereckém (v obou 41 %), Praze a Moravskoslezském (v obou o málo nižší než v našem kraji).

### 19. Podíl orné půdy na zemědělské a struktura osevních ploch v krajích ČR v roce 2007



Územní rozdíly ovlivňují také rozdílnou **strukturu osevních ploch**. Ačkoli jsou **obiloviny** dominantní skupinou plodin ve všech krajích České republiky, pohyboval se v roce 2007 jejich podíl na obhospodařované orné půdě od 54 % v Pardubickém kraji a na Vysočině po 69 % v Jihomoravském kraji. Jihočeský kraj měl shodný podíl obilovin jako průměr České republiky - 60 %.

Za druhou nejrozšířenější skupinu plodin – **olejniny**, byl podíl Jihočeského kraje (16 %) poněkud nižší než průměr ČR (17 %). Naproti tomu vyšší byl v případě pícnin na orné půdě, které byly v kraji pěstovány na pětina orné plochy, zatímco celostátní průměr byl 16 %. Rozdíly v základní struktuře osevních ploch mezi kraji dokládá podíl olejin, který byl v rozmezí od 15 % v Jihomoravském kraji do 21 % v Moravskoslezském

kraji, obdobně u pícnin na orné ploše – jejich podíl se pohyboval od 9 % v Ústeckém kraji pro 23 % v kraji Vysočina.

Klimatické a půdní podmínky podmiňují pěstování náročnějších plodin, jakými jsou cukrovka, ovoce a zelenina, vinná réva, chmel. V Jihočeském kraji buď pěstovány vůbec nejsou (chmel) nebo jen na minimálních plochách (cukrovka, réva). Ovoce a zelenina se v našem kraji pěstují rovněž v menší míře.

**Tab. 4.1.7 Využití orné půdy v krajích ČR v roce 2007**

Zdroj: Strukturální šetření v zemědělství 2007

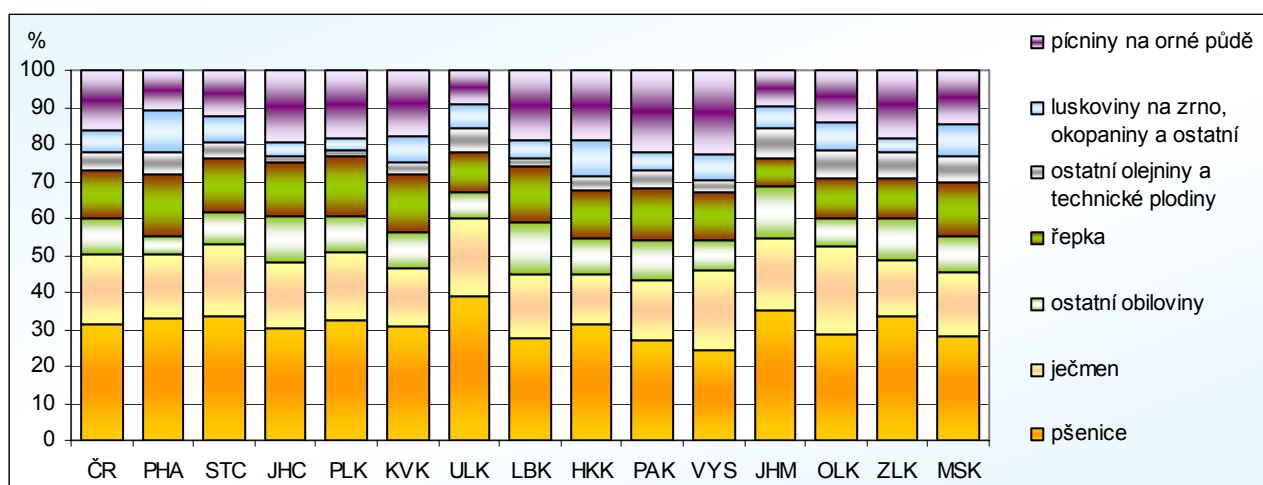
v hektarech

	Obiloviny celkem	z toho pšenice	Brambory celkem	Cukrovka technická	Olejnin	z toho řepka	Pícniny na orné půdě	
							jednoleté	víceleté
<b>Česká republika</b>	<b>1 544 496</b>	<b>800 152</b>	<b>32 655</b>	<b>54 065</b>	<b>442 228</b>	<b>331 707</b>	<b>221 826</b>	<b>189 000</b>
v tom kraje:								
Hl. město Praha	10 061	6 070	32	548	3 952	3 027	991	970
Středočeský	296 548	160 427	7 463	15 273	88 950	69 733	29 889	29 069
<b>Jihočeský</b>	<b>158 123</b>	<b>78 685</b>	<b>3 789</b>	<b>0</b>	<b>42 067</b>	<b>38 649</b>	<b>31 824</b>	<b>19 264</b>
Plzeňský	125 447	66 702	1 270	0	36 920	33 947	24 003	14 233
Karlovarský	22 811	12 566	94	-	7 747	6 493	2 389	4 899
Ústecký	100 974	58 595	732	2 968	25 133	15 780	6 017	7 769
Liberecký	22 268	10 439	236	404	6 520	5 749	4 190	2 937
Královéhradecký	92 641	52 971	1 442	9 164	27 899	22 496	16 194	15 772
Pardubický	95 761	48 201	1 416	2 995	31 288	25 212	20 409	18 904
Vysočina	157 510	71 541	11 779	262	46 366	38 202	39 108	27 555
Jihomoravský	224 054	113 717	2 225	5 891	48 604	23 725	15 999	16 314
Olomoucký	108 321	51 561	682	9 027	32 426	19 212	12 882	12 467
Zlínský	57 766	32 097	295	1 067	16 709	10 587	8 706	8 790
Moravskoslezský	72 210	36 581	1 200	6 467	27 647	18 892	9 222	10 058

Z hlediska podílu na celostátní výměře orné půdy lze za hlavní producenty obilovin a olejnin považovat podniky ve Středočeském a Jihomoravském kraji, brambor a pícnin na orné půdě podniky v kraji Vysočina a Středočeském kraji, největším pěstitelem technické cukrovky jsou podniky ve Středočeském, Královéhradeckém a Olomouckém kraji.

V roce 2007 podniky se sídlem v Jihočeském kraji hospodařily na 12 % celostátní zemědělské půdy a vzhledem k nižšímu stupni zornění na 10 % orné půdy. Ve srovnání s rokem 2000 zaznamenali jihočeští zemědělci, stejně jako zemědělci ostatních krajů republiky, snížení ploch zemědělské a orné půdy. **Úbytek ploch** zemědělské i orné půdy byl v kraji výraznější než v celé ČR. Proti roku 2000 byl v roce 2007 stupeň zornění ve všech krajích nižší.

**Graf 75 Struktura osevních ploch v krajích České republiky v roce 2007**

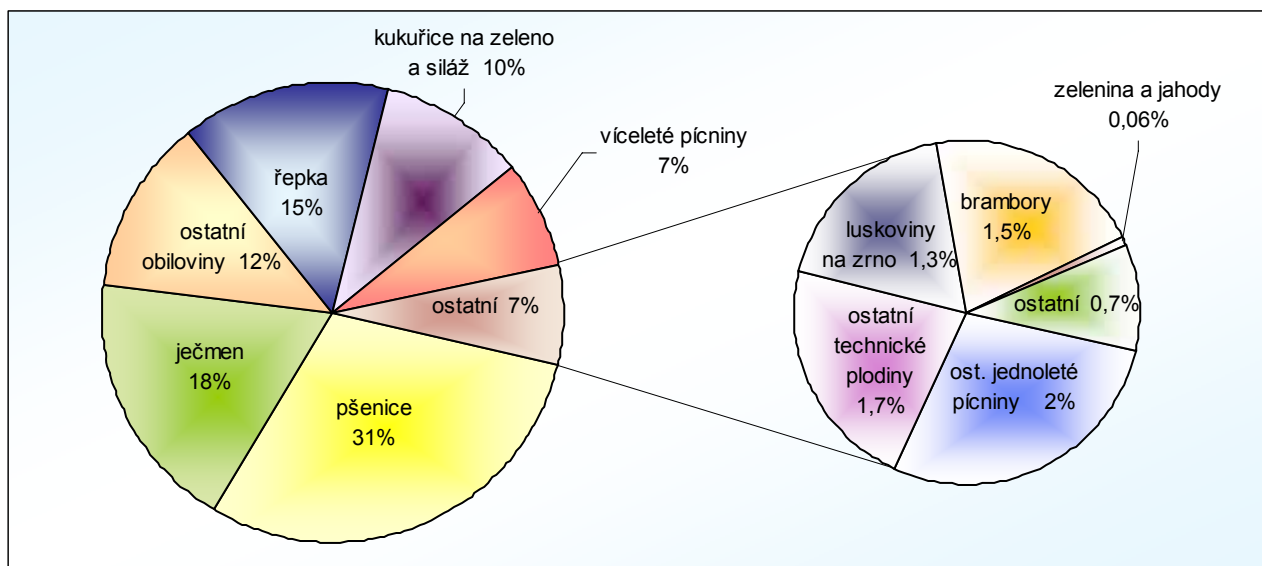


Již jsme zmínili, že ve struktuře osevních ploch měl Jihočeský kraj ve srovnání s ostatními kraji průměrné zastoupení obilovin. Přitom má o něco nižší zastoupení pšenice a ječmene a výrazně nižší podíl kukuřice na zrno, naproti tomu má vyšší zastoupení ovsa (nejvíc v ČR), žita a ostatních obilovin. Pokud jde o olejnin je v kraji pěstována převážně řepka, její podíl na osevních plochách je vyšší než v průměru za ČR, ostatní olejnin (v následujícím grafu zahrnutý do ostatních technických plodin) jsou pěstovány v menší míře.



Vzhledem k větší míře chovu skotu v kraji máme třetí nejvyšší **podíl pícnin** na orné půdě celkem. Hlavní pícninou je kukuřice na zeleno a siláž, jejíž podíl na orné ploše mají jihočeští zemědělci nejvyšší (10 %). Musíme také zmínit jetel - jeho podíl ploch (4 % z orné plochy) je druhý nejvyšší v mezikrajovém srovnání.

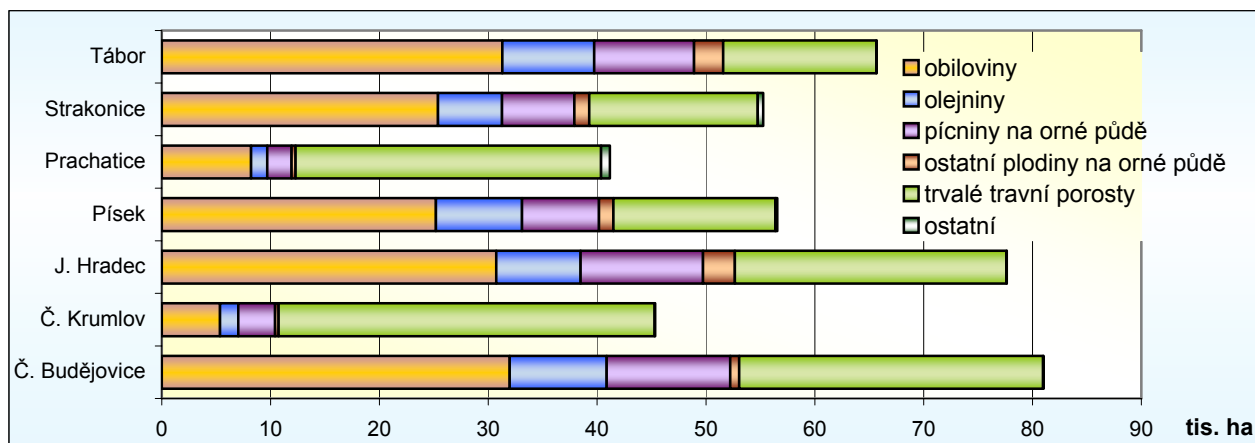
**Graf 76 Využití obhospodařované orné půdy v Jihočeském kraji v roce 2007**



Kraj patří mezi největší pěstitele brambor, přestože brambory jsou pěstovány jen na 1,5 % orné půdy. Naopak plochou zeleniny a jahod se řadí mezi velmi malé pěstitele. Necelé půl procenta orné půdy leží v kraji ladem, to je méně než v průměru za ČR.

**V rámci kraje** pracují na největší výměře zemědělské a orné půdy podniky okresu České Budějovice, Jindřichův Hradec a Tábor. Každý z nich se na výměře orné půdy jihočeských podniků podílí 20 %, podíl na zemědělské půdě je však poněkud nižší – okresu České Budějovice 19 %, Jindřichův Hradec 18 % a Tábor „pouhých“ 15,5 %. Nejmenší výměru má zemědělská i orná půda v okresech Prachatice a Český Krumlov; každý se podílí na orné půdě kraje méně než 5 %, zatímco podíl na zemědělské půdě činí 10 %.

**Graf 77 Využití zemědělské půdy v okresech Jihočeského kraje v roce 2007**



Rozdíly mezi podílem zemědělské a orné plochy vyplývají z rozdílného **procenta zornění zemědělské půdy**, které závisí na klimatických podmínkách a dalších faktorech (např. kvalita půdy, členitost terénu). V Jihočeském kraji bylo zorněno 62 % ploch, zatímco v ČR to bylo 73 %. Mezi jihočeskými okresy jsou významné rozdíly. Zatímco okres Tábor má procento zornění téměř 80 %, okres Písek a Strakonice přes 70%, okresy Český Krumlov a Prachatice mají podíl zorněné zemědělské půdy velmi nízký: Český Krumlov méně než 25 % (páté nejnižší procento zornění mezi okresy ČR) a Prachatice 30 % (sedmé nejnižší v ČR).

**Obiloviny** se pěstují zhruba na 60 % orné půdy ve všech jihočeských okresech, pouze v okrese Český Krumlov jimi bylo oseto jen 50 % orné půdy. Nejrozšířenější obilovinou je **pšenice** (v kraji na 30 % orné půdy), nejvyšší podíl na orné půdě jí měly okresy Písek a Prachatice (33 %). Druhou nejrozšířenější obilovinou je ječmen, mezi okresy mají nejvyšší podíl ploch osetých ječmenem Prachatice a Strakonice (20 %).

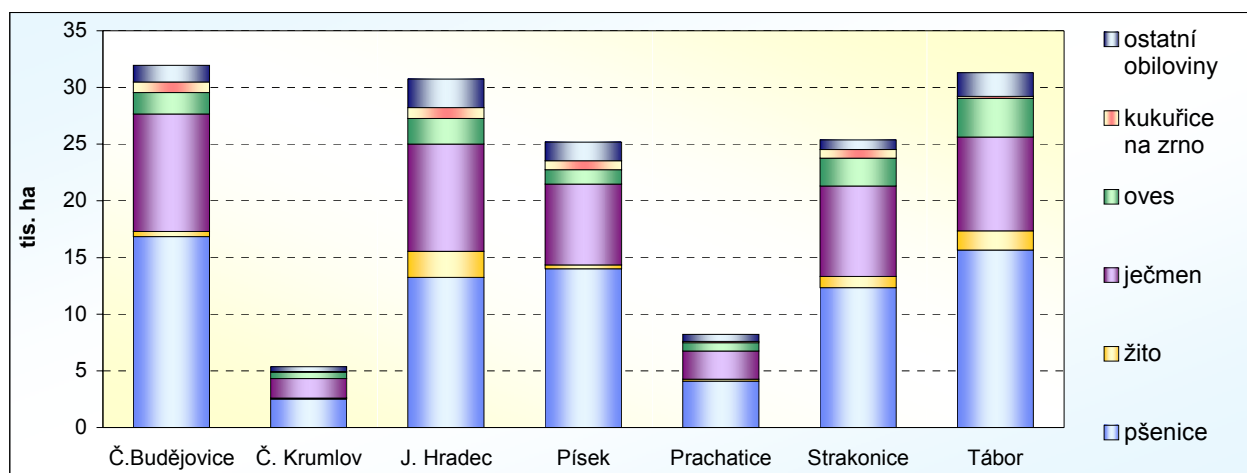
**Tab. 4.1.8 Využití orné půdy v okresech Jihočeského kraje v roce 2007**

Zdroj: Strukturální šetření v zemědělství 2007

	Obhospodařovaná orná půda celkem (ha)	z toho (%)								
		obiloviny	z toho		luskoviny	brambory	olejninny	z toho řepka a řepice	píceiny na orné půdě	bez sklizně
			pšenice	ječmen						
<b>Jihočeský kraj</b>	<b>261 094</b>	<b>60,6</b>	<b>30,1</b>	<b>18,2</b>	<b>1,3</b>	<b>1,5</b>	<b>16,1</b>	<b>14,8</b>	<b>19,6</b>	<b>0,4</b>
v tom okresy:										
České Budějovice	53 048	60,3	31,8	19,5	0,9	0,1	16,8	15,6	21,4	0,1
Český Krumlov	10 738	49,9	23,3	15,9	1,4	0,6	15,6	13,7	31,5	0,7
Jindřichův Hradec	52 655	58,4	25,1	18,0	2,1	2,4	14,7	12,1	21,3	0,2
Písek	41 496	60,7	33,8	17,2	1,1	1,2	19,1	18,4	17,1	0,4
Prachatice	12 293	66,8	33,3	20,3	0,4	0,8	12,1	12,1	18,2	1,1
Strakonice	39 276	64,6	31,4	20,4	0,8	2,1	15,0	14,4	16,9	0,3
Tábor	51 587	60,7	30,4	16,0	1,5	1,9	16,4	15,1	17,8	0,5

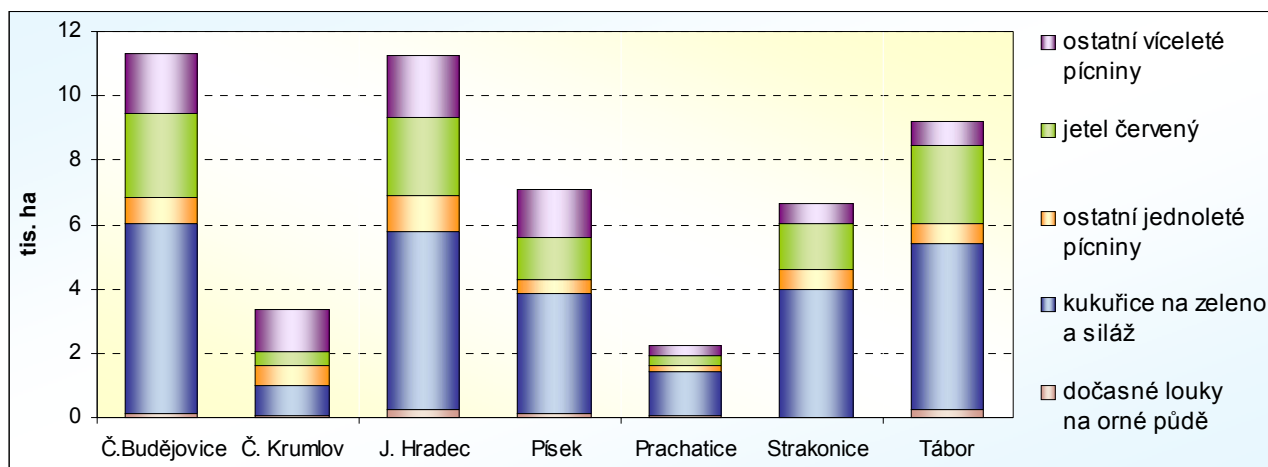
Oves se v kraji pěstuje zhruba na 5 % orné půdy, víc než 6 % ho měly na orné půdě zemědělci okresů Strakonice a Tábor. Nejvyšší podíl žita měl okres Jindřichův Hradec, kukuřice na zrno okresy Písek a Strakonice a nejvyšší podíl ostatních obilovin okres Prachatice.

**Graf 78 Sklizňové plochy obilovin v okresech Jihočeského kraje v roce 2007**



V posledních letech jsou velmi oblíbenou skupinou plodin **olejninny**, zejména **řepka**, která se v kraji pěstuje na 15 % ploch. Její pole jsou nejčastější v okrese Písek. Luskoviny a brambory se pěstovaly v jihočeských podnicích celkem na necelých 3 % ploch orné půdy. Z okresů měl největší podíl luskovin i brambor na orné půdě Jindřichův Hradec.

**Graf 79 Sklizňové plochy pícnin na orné půdě v okresech Jihočeského kraje v roce 2007**



Ke krmným účelům jsou na orné půdě pěstovány **pícniny**. Vzhledem k tomu, že Jihočeský kraj patří mezi kraje s vyšší intenzitou chovu zvířat, je podíl pícnin na orné půdě v kraji jeden z nejvyšších (vyšší je pouze



v kraji Vysočina a Pardubickém kraji). Nejvíce se pěstuje kukuřice na zeleno a siláž, z víceletých pícnin pak jetel červený. V Jihočeském kraji je nejrozšířenější pěstování pícnin v okrese Český Krumlov, kde tvoří téměř třetinu osevních ploch, naopak nejméně se pícniny pěstují na orné půdě v okresech Strakonice a Písek (17 % orné půdy).

V roce 2007 se ve srovnání s rokem 2005 pěstovaly častěji olejniny, jejich podíl na orné půdě se zvýšil ve všech okresech především na úkor ploch pícnin. Podíl obilovin na orné půdě se v kraji zvýšil, z okresů zejména ve strakonickém a českokrumlovském, klesl však v okresech České Budějovice, Písek a Tábor. Ve všech okresech kraje s výjimkou Českého Krumlova se snížil podíl ploch brambor.

Z hlediska **dlouhodobého vývoje** jsou změny ve využití zemědělské půdy a struktuře osevních ploch poměrně výrazné a odrážejí nejen situaci na trhu se zemědělskými komoditami, ale i změny v dotační politice státu a Evropské unie. Významný je i vliv omezování živočišné výroby spojený s nižšími požadavky na produkci krmiv pro chovaná hospodářská zvířata.

V roce 2007 byla výměra zemědělské půdy v kraji obhospodařované zemědělskými podniky ve srovnání s rokem 2000 nižší o 5,6 %, přitom výměra orné půdy byla nižší dokonce o 11 %. Snížení obhospodařované zemědělské a orné půdy zaznamenal zemědělský sektor prakticky ve všech krajích. Celostátně se v letech 2000 až 2007 snížila výměra zemědělské půdy o 3,4 % a výměra orné půdy téměř o 7 %. Stupeň zornění v celé ČR klesl ze 75,7 % v roce 2000 na 73,0 % v roce 2007, v našem kraji klesl z 65,6 % v roce 2000 na 61,8 % v roce 2007.

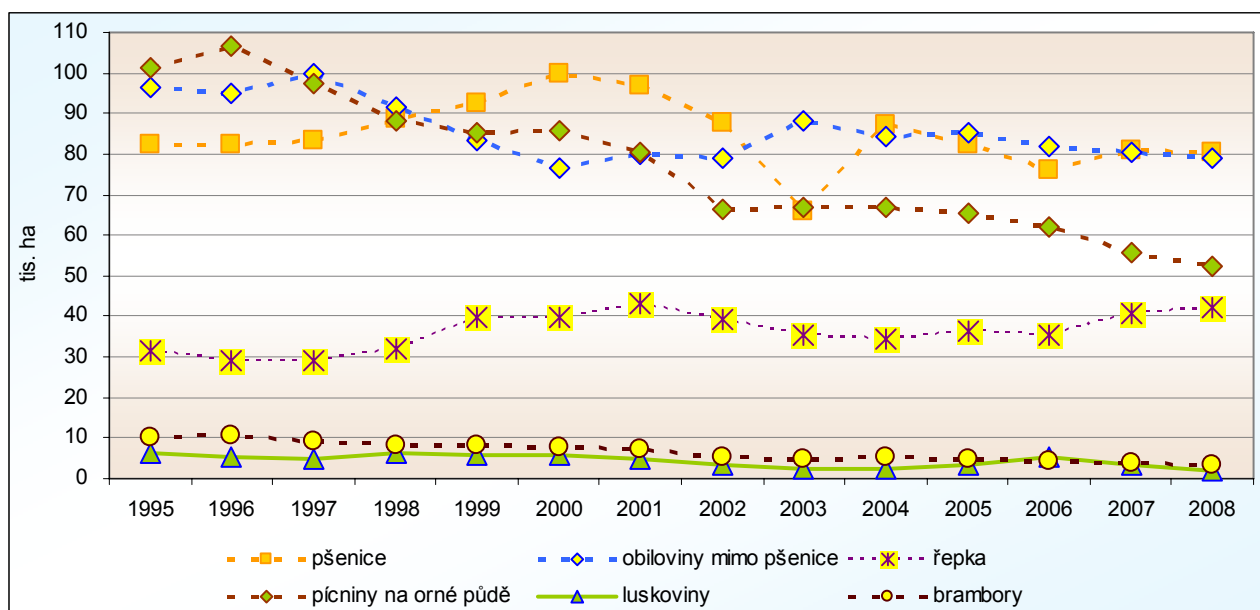
**Tab. 4.1.9 Osevní plochy v Jihočeském kraji v letech 2000 až 2008**

	2000 <sup>1)</sup>	2001 <sup>1)</sup>	2002	2003	2004	2005	2006	2007	2008
Obiloviny celkem	176,3	176,9	166,8	154,1	171,3	167,8	158,0	161,1	159,9
z toho pšenice	99,9	96,9	87,7	66,1	87,0	82,2	76,3	80,7	80,7
Luskoviny	5,9	5,0	3,3	2,7	2,5	3,3	5,1	3,4	2,1
Brambory celkem	8,0	7,2	5,2	4,8	5,2	5,0	4,1	4,0	3,4
Olejniny celkem	41,2	44,6	40,9	39,1	37,0	39,0	38,9	44,2	46,2
z toho řepka	39,8	43,0	39,2	35,3	34,5	36,2	35,5	40,6	42,0
Pícniny na orné půdě	85,9	80,6	66,4	67,1	67,0	65,5	61,9	55,7	52,5

<sup>1)</sup> včetně drobných pěstitelů

V Jihočeském kraji se po roce 2000 ve struktuře zemědělské půdy snížil podíl orné půdy a tedy osevních ploch, naproti tomu **vzrostl podíl trvalých travních porostů** – ze 33 % v roce 2000 na 38 % v roce 2008. V osevních plochách dlouhodobě **klesají plochy brambor a pícnin** na orné půdě a naopak **rostou** osevní **plochy olejnin**. Plochy obilovin mírně kolísají s výkyvem v roce 2003, kdy klesly plochy pšenice (na podzim 2002 bylo po povodních nevhodné osít ozimem přemokřelé plochy, na jaře 2003 se nepodařilo tyto plochy osít jařinami). Pšenice má mezi obilovinami dominantní postavení, jak ukazuje graf, od roku 1999 se podíl na plochách obilovin víc než polovinou, výjimkou byl zmiňovaný rok 2003, kdy byly její plochy značně nižší.

**Graf 80 Osevní plochy vybraných plodin v Jihočeském kraji v letech 1995 - 2008**



Pokud jde o **hektarové výnosy**, jejich úroveň dlouhodobě roste zejména zásluhou stále výnosnějších odrůd, působí však na ně zásadním způsobem počasí v průběhu vegetačního cyklu rostlin. **Nejméně úrodným** rokem posledních let byl **rok 2003**, kdy bylo katastrofální sucho. Naopak **rok 2008** přinesl výborné vegetační podmínky pro většinu plodin, takže byly dosaženy **téměř rekordní výnosy** obilovin (nejvyšší po roce 2004) a brambor (nejvyšší po roce 2005). Rok 2008 byl příznivý pro pícniny na orné půdě, jejichž výnos byl nejvyšší od roku 2000, naopak pro řepku nebyly klimatické podmínky tak ideální, její výnos byl průměrný.

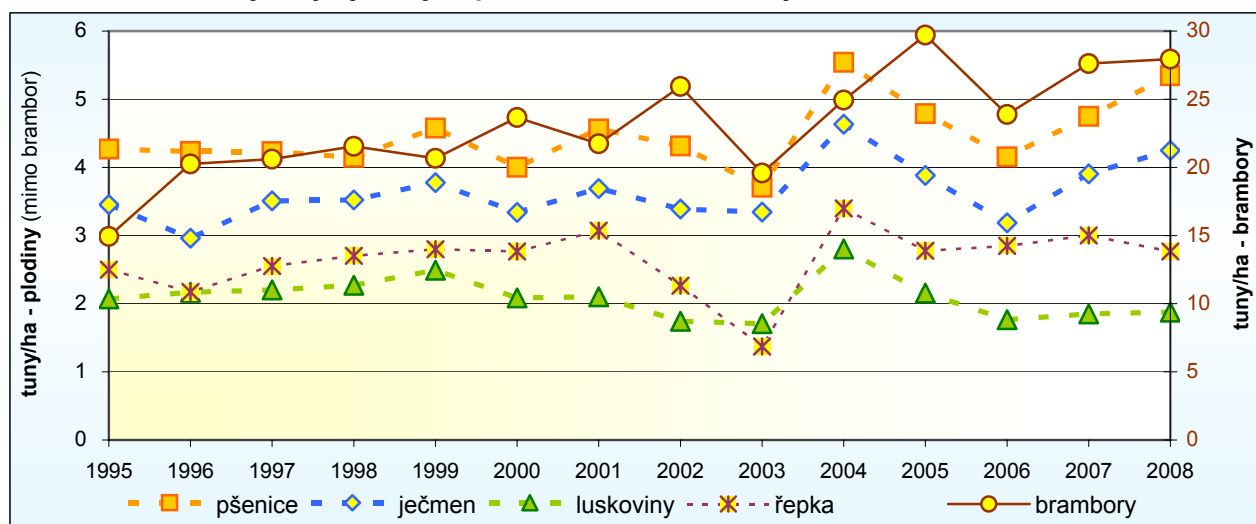
**Tab. 4.1.10 Hektarové výnosy v Jihočeském kraji v letech 2000 až 2008**

	2000 <sup>1)</sup>	2001 <sup>1)</sup>	2002	2003	2004	2005	2006	2007	2008
Obiloviny celkem	3,73	4,17	4,05	3,55	5,11	4,36	3,66	4,37	4,86
z toho pšenice	4,00	4,56	4,31	3,71	5,54	4,79	4,15	4,75	5,34
Luskoviny	2,09	2,10	1,74	1,71	2,80	2,16	1,77	1,85	1,88
Brambory celkem	23,66	21,73	25,94	19,58	24,93	29,70	23,88	27,62	27,94
Olejníky celkem	2,70	2,99	2,20	1,31	3,24	2,64	2,65	2,81	2,58
z toho řepka	2,77	3,07	2,26	1,37	3,40	2,78	2,85	3,00	2,77
Pícniny na orné půdě (v hodnotě sena)	6,21	6,28	6,48	5,05	5,91	6,38	6,20	6,35	6,61

v tunách

<sup>1)</sup> včetně drobných pěstitelů

**Graf 81 Hektarové výnosy vybraných plodin v Jihočeském kraji v letech 1995 až 2008**



Na hektarových výnosech a velikosti sklizňových ploch závisí výsledky **sklizeň**. Sklizeň obilovin byla rekordní v roce 2004, kdy byly rekordní i výnosy, a druhá nejvyšší v roce 2008 – rok druhých nejvyšších výnosů (platí nejen pro období 2000 až 2008, ale i pro posledních 17 let). Rozdíl mezi rekordní sklizní a nejnižší sklizní v roce 2003 představuje u obilovin 58 %.

**Tab. 4.1.11 Sklizeň v Jihočeském kraji v letech 2000 až 2008**

	2000 <sup>1)</sup>	2001 <sup>1)</sup>	2002	2003	2004	2005	2006	2007	2008
Obiloviny celkem	656,3	739,2	675,2	550,9	873,1	736,5	580,3	716,5	783,3
z toho pšenice	396,5	440,2	378,4	245,2	482,3	393,7	317,0	383,2	431,0
Luskoviny	11,9	10,4	5,7	4,6	6,9	7,1	9,1	6,2	4,0
Brambory celkem	188,7	155,4	134,5	93,1	130,1	149,5	98,6	110,9	95,9
Olejníky celkem	110,4	133,1	90,0	51,2	119,7	102,9	103,2	124,2	119,4
z toho řepka	109,6	132,0	88,8	48,4	117,3	100,6	101,1	121,7	116,2
Pícniny na orné půdě (v hodnotě sena)	527,7	499,2	430,4	333,2	398,8	410,3	379,2	335,5	337,9

v tis. tun

<sup>1)</sup> včetně drobných pěstitelů

**Sklizeň brambor, luskovin a pícnin se snižuje** v důsledku poklesu velikosti osevních ploch. V roce 2008 byla sklizeň brambor ve srovnání s rokem 2000 poloviční (pokles ploch o 57 %), ve srovnání s rokem 1992 klesla o dvě třetiny. Sklizeň luskovin klesla shodně jako jejich plocha ve srovnání s rokem 2000 o dvě třetiny,

v dlouhodobém pohledu proti roku 1994 o 75 %. Sklizeň píce byla v roce 2008 ve srovnání s rokem 2000 nižší zhruba o 40 %, stejně jako jejich plochy.

**Sklizeň olejnin** a jejich nejrozšířenějšího zástupce - **řepky** se po roce 2000 pohybuje nad hodnotou 100 tisíc tun ročně. Výjimkou jsou roky 2002, kdy byly povodně a rok 2003, kdy bylo naopak sucho. Rekordní sklizeň řepky z roku 2001 byla proti kritickému roku 2003 téměř trojnásobná. Z dlouhodobého pohledu právě orientace na pěstování řepky je jednou z největších změn v rostlinné výrobě. Ve srovnání s počátkem 90. let jsou od roku 1999 osevní plochy i sklizeň řepky dvojnásobné (s výjimkou neúrodných let).

## Živočišná výroba

Živočišná výroba je oblastí zemědělské výroby, která v reakci na sníženou poptávku po tuzemských výrobcích a částečně díky změně našich jídelniček, zaznamenala **v posledních letech pokles**. Ten je zřejmý i v Jihočeském kraji, ale kraj měl i přesto v roce 2007 jako jediný v ČR zemědělský účet ze živočišné výroby vyšší než z rostlinné.

Výsledky živočišné produkce se odvíjejí od stavů hospodářských zvířat ve vlastnictví či v držení zpravodajských jednotek. Počty, které uvádíme v mezikrajovém a meziokresním srovnání, jsou datované ke konci září 2007, v časové řadě let 2000 až 2008 za kraj jsou uváděna data zjištěná soupisem hospodářských zvířat k 1. 4. (v letech 2001 a 2002 k 1. 3.).

**Tab. 4.1.12 Stav hospodářských zvířat v krajích ČR k 30. 9. 2007**

Zdroj: Strukturální šetření v zemědělství 2007

v kusech

	Skot celkem	z toho dojně krávy	Prasata celkem	z toho prasnice a chovné prasničky (50kg a více)	Ovce celkem	z toho ovce chovné	Drůbež celkem (tis. ks)	z toho nosnice včetně kuřic	Intenzita chovu	
									skotu na 100 ha zem.půdy	prasat na 100 ha orné půdy
<b>Česká republika</b>	<b>1 419 007</b>	<b>416 518</b>	<b>2 875 874</b>	<b>301 384</b>	<b>172 797</b>	<b>105 187</b>	<b>29 303</b>	<b>7 259</b>	<b>40,3</b>	<b>112,0</b>
v tom kraje:										
Hl. město Praha	6 484	1 384	7 011	555	1 558	857	766	8	21,4	38,4
Středočeský	154 705	49 167	438 629	47 681	15 792	9 423	5 328	1 702	28,3	91,2
<b>Jihočeský</b>	<b>218 354</b>	<b>59 712</b>	<b>352 520</b>	<b>38 469</b>	<b>21 642</b>	<b>14 229</b>	<b>4 319</b>	<b>904</b>	<b>51,7</b>	<b>135,0</b>
Plzeňský	160 725	41 424	217 500	23 977	18 280	9 482	2 573	431	51,3	105,1
Karlovarský	36 521	3 156	27 317	2 637	12 426	7 672	233	146	36,7	67,3
Ústecký	41 226	5 999	109 445	12 345	11 702	8 056	2 002	447	19,7	72,8
Liberecký	42 444	11 958	36 748	2 662	10 614	6 740	118	36	46,6	97,3
Královéhradecký	109 632	34 134	216 898	20 249	12 841	6 110	1 942	603	46,7	127,4
Pardubický	120 755	40 558	181 855	19 290	10 785	5 991	2 327	1 073	52,7	102,5
Vysočina	215 604	73 690	410 722	43 081	9 471	6 318	852	187	57,8	140,8
Jihomoravský	74 615	26 654	439 430	46 962	6 180	4 118	5 458	562	20,6	135,1
Olomoucký	96 071	28 835	218 653	22 216	7 820	5 015	448	297	39,8	121,3
Zlínský	58 787	17 475	118 498	11 460	19 883	12 391	1 577	236	39,2	123,1
Moravskoslezský	83 083	22 372	100 647	9 801	13 804	8 783	1 360	628	38,9	77,2

Ze zvířat mají nejvyšší **podíl na zemědělském účtu** prasata, skot a drůbež, chovy ostatních druhů zvířat jsou spíše okrajové. Velikosti chovů jsou velmi závislé na plochách zemědělské a orné půdy, u pasteveckých chovů spolupůsobí i nadmořská výška a dostupnost terénu.

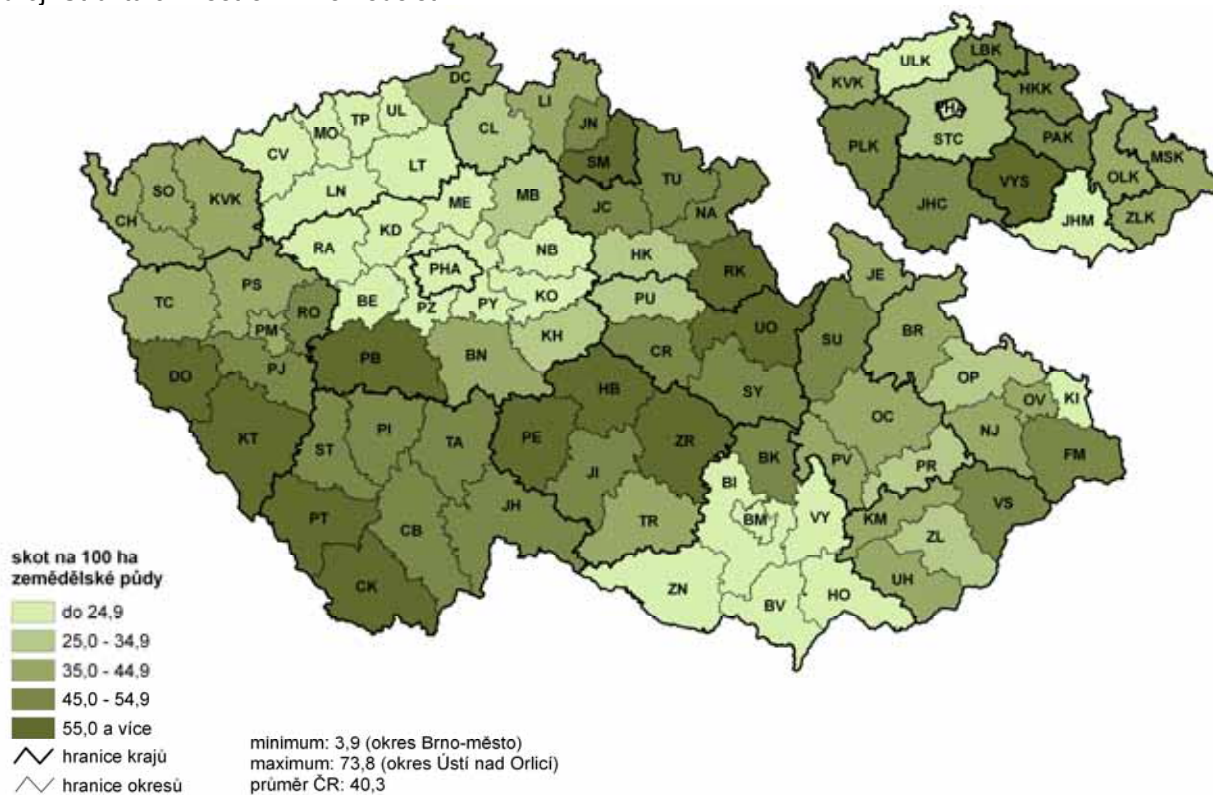
K největším **chovatelům prasat** patří Středočeský a Jihomoravský kraj (na chovu ČR se podílí 30 %), nejvyšší intenzitou chovu se k nim řadí kraj Vysočina a také Jihočeský kraj. Největším chovatelem **skotu** je Jihočeský kraj a Vysočina, v těchto dvou krajích se chovalo 30 % všeho skotu ČR. Nejvyšší intenzita chovu skotu je na Vysočině a po Pardubickém kraji také v kraji Jihočeském. Nejvíce **drůbeže** se chovalo ve Středočeském a Jihomoravském kraji (37 % chovu ČR) a právě Jihomoravský kraj měl nejvyšší intenzitu chovu drůbeže (téměř 17 kusů na 1 ha orné půdy). Nejvíce nosnic chovali zemědělci Středočeského kraje, největší intenzitu chovu měl Pardubický kraj (6 nosnic včetně kuřic na hektar orné půdy); oba kraje jsou rovněž největšími producenty vajec.

Pokud jde o **méně početné druhy zvířat**, nejvíce ovcí se chovalo v Jihočeském, Zlínském a Plzeňském kraji (více než třetina chovu českého zemědělství). Nejrozšířenější **chov koz je v Jihočeském** a pak Ústeckém a Libereckém kraji (více jak třetina). Nejvyšší stavy **koní** byly zjištěny v Jihočeském a Středočeském kraji (27 %). Chovy králíků jsou nejvíce rozšířeny v Středočeském a Jihomoravském kraji a na Vysočině (60 % chovných samic). Kožešinová zvířata se nejvíce chovala v Jihočeském a Moravskoslezském kraji (40 %

chovu českého zemědělství). Nejpočetnější chov spárkaté zvěře měl kraj Vysočina, Pardubický a Jihočeský (52 % českého zemědělství).

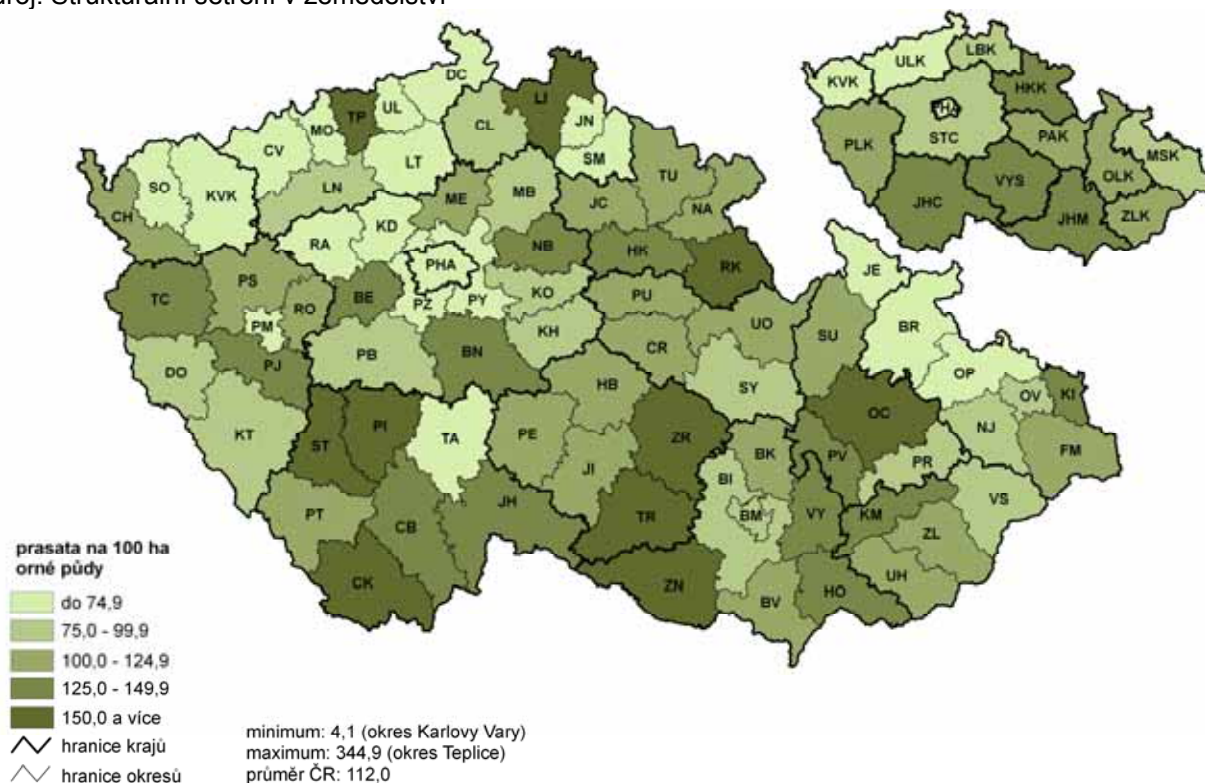
## 20. Intenzita chovu skotu v okresech ČR k 30. 9. 2007

Zdroj: Strukturální šetření v zemědělství



## 21. Intenzita chovu prasat v okresech ČR k 30. 9. 2007

Zdroj: Strukturální šetření v zemědělství





V Jihočeském kraji měli nejpočetnější stáda skotu zemědělci okresů Jindřichův Hradec a České Budějovice, kde bylo také nejvíce dojnic. Ostatních krav (především masných plemen) chovali nejvíc zemědělci okresu Český Krumlov. V přepočtu na 100 hektarů zemědělské půdy chovali nejvíc skotu v okresech Prachatice a Český Krumlov. Ve všech **jihočeských okresech** je **intenzita chovu skotu** poměrně **vysoká**, všude převyšuje průměrnou hodnotu za ČR. Ve srovnání s rokem 2005 intenzita chovu mírně vzrostla, klesla však u dojnic. Zastavil se tedy klesající trend chovu skotu, který probíhal po celá 90. léta a pokračoval i po roce 2000. V porovnání se stavy před 20 lety jsou početní stavy skotu téměř o polovinu nižší.

**Tab. 4.1.13 Hospodářská zvířata v okresech Jihočeského kraje k 30. 9. 2007**

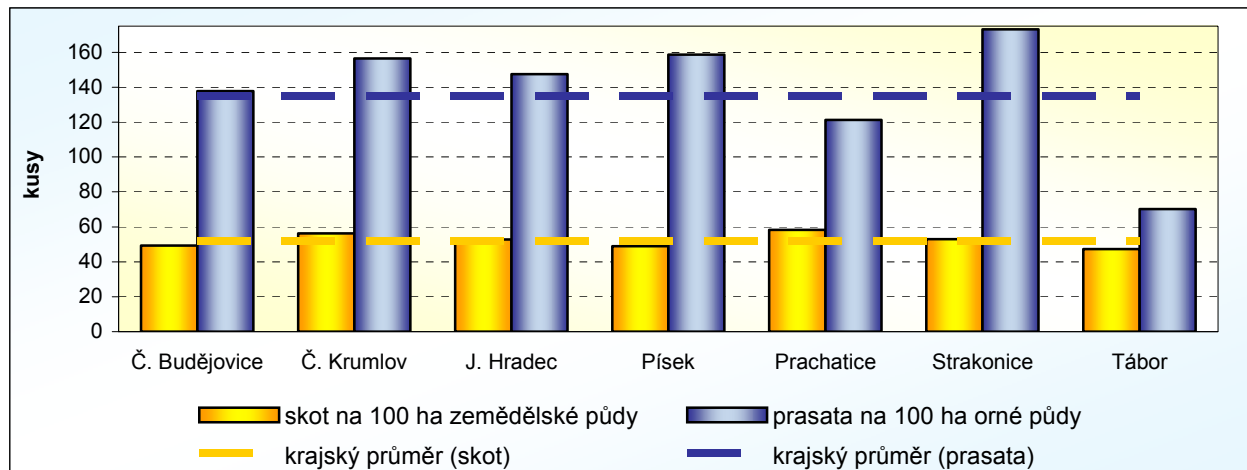
Zdroj: Strukturální šetření v zemědělství 2007

v kusech

	Skot	z toho krávy			Prasata	Ovce	Kozy	Koně	Drůbež (tis. ks)
		celkem	dojné	ostatní					
<b>Jihočeský kraj</b>	<b>218 354</b>	<b>87 803</b>	<b>59 712</b>	<b>28 091</b>	<b>352 520</b>	<b>21 642</b>	<b>1 985</b>	<b>3 796</b>	<b>4 319</b>
v tom okresy:									
České Budějovice	39 931	16 432	11 398	5 034	73 111	3 994	499	934	1 998
Český Krumlov	25 467	11 870	4 142	7 728	16 798	2 956	161	519	51
Jindřichův Hradec	40 931	15 914	11 578	4 336	77 628	2 173	312	582	1 182
Písek	27 687	11 053	9 298	1 755	65 821	1 242	208	565	1 367
Prachatice	24 007	10 336	5 096	5 240	14 919	4 961	326	610	432
Strakonice	29 234	11 077	8 559	2 518	68 028	4 752	258	287	1 892
Tábor	31 096	11 121	9 640	1 481	36 216	1 564	221	298	1 715

Pokud jde o **chov prasat**, ten byl největší v okresech Jindřichův Hradec a České Budějovice, naopak nejmenší v okrese Prachatice a Český Krumlov. Vzhledem k nízkému procentu zornění zemědělské půdy je však intenzita chovu prasat na Českokrumlovsku třetí nejvyšší mezi jihočeskými okresy. Nejvyšší **intenzitu chovu** mají okresy Strakonice a Písek. Naopak nejnižší intenzitu chovu měl okres Tábor, který byl jediným jihočeským okresem s podprůměrnou intenzitou chovu ve srovnání s ČR. Ve srovnání s rokem 2005 intenzita chovu prasat v Jihočeském kraji mírně vzrostla, zatímco v ČR spíše klesla.

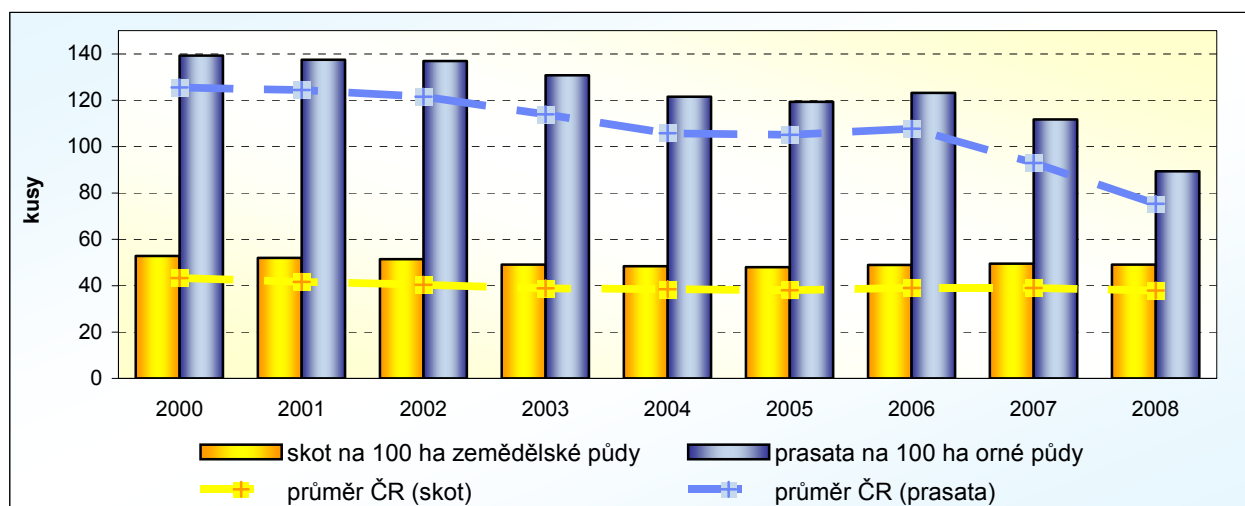
**Graf 82 Intenzita chovu zvířat v okresech Jihočeského kraje k 30. 9. 2007**



Největší stáda **ovcí** byla chována v okresech Prachatice a Strakonice, kde byla rovněž nejvyšší intenzita chovu (v okrese Prachatice 12 ovcí a Strakonice 9 ovcí na 100 ha zemědělské půdy). Chov koní a koz byl nejrozšířenější v okrese České Budějovice. Nejvyšší intenzitu chovu **koní** měl okres Prachatice – 15 koní na 1 000 ha zemědělské půdy. Ve srovnání s rokem 2005 intenzita chovu ovcí i koní vzrostla jak v Jihočeském kraji, tak v celé ČR.

Nejpočetnější **chovy drůbeže** byly v okrese Strakonice, kde je i nejvyšší intenzita chovu, a v okrese České Budějovice. Nejméně drůbeže chovali zemědělci okresu Český Krumlov. V okrese byla **intenzita chovu** drůbeže hluboce pod krajským průměrem, všechny ostatní jihočeské okresy měly intenzitu chovu nad tímto průměrem. Intenzita chovu drůbeže proti roku 2005 vzrostla ve všech jihočeských okresech, v Jihočeském kraji i v celé ČR to bylo zhruba o 10 %.

**Graf 83 Intenzita chovu zvířat v Jihočeském kraji v letech 2000 až 2008**



Intenzita chovu skotu i chovu prasat je v Jihočeském kraji **vyšší než v průměru za celou republiku**, jejich vývoj má shodný průběh s vývojem v celé zemi. Intenzita chovu skotu do roku 2005 pozvolna klesala (v kraji za 5 let o 9 %, v ČR o 12 %), v letech 2006 a 2007 mírně vzrostla a v roce 2008 opět klesla.

Intenzita chovu prasat se v Jihočeském kraji snižovala stejně jako v celé ČR v jakýchsi vlnách, v letech 2000 až 2002 spíše pozvolna, v letech 2003 a 2004 spíše prudčeji, pak dva roky pozvolna s přechodným zvýšením v roce 2006, v letech 2007 a 2008 pak strmě klesá. V letech 2000 až 2008 pokles představoval v ČR i v kraji zhruba 40 %.

**Tab. 4.1.14 Stav hospodářských zvířat k 1. dubnu<sup>1)</sup> v Jihočeském kraji v letech 2001 až 2008**

	2001	2002	2003	2004	2005	2006	2007	2008
	v kusech							
Skot celkem	234 212	230 094	227 750	216 526	211 413	208 803	210 573	214 743
z toho krávy	91 379	91 225	91 420	87 971	88 415	86 184	86 396	87 462
Prasata celkem	404 555	399 459	397 895	374 555	348 209	340 597	338 196	303 331
z toho prasnice	33 300	34 945	33 680	30 662	28 678	27 155	27 835	22 690
Ovce celkem	13 652	16 167	15 761	17 583	21 244	21 533	23 969	25 489
Kozy celkem	1 768	1 649	1 377	1 872	1 719	1 989	1 978	2 286
Koně celkem	3 179	3 197	2 924	2 886	2 898	3 125	3 437	3 849
Drůbež (tisíce kusů)	4 298	4 296	3 593	4 314	4 647	4 010	3 503	3 930
z toho hrabavá drůbež	4 249	4 236	3 494	4 205	4 502	3 881	3 386	3 799
z toho slepice	827	835	629	761	794	752	724	755

<sup>1)</sup> v letech 2001 a 2002 k 1. březnu

V chovu hospodářských zvířat je v celém zemědělském sektoru ČR patrný jednoznačný trend **poklesu chovu prasat** a rozšiřování chovu koz, ovcí a koní. Chov skotu byl v celé ČR stejně jako v Jihočeském kraji do roku 2006 omezen; proti roku 2001 se v ČR i v kraji **stavy skotu** snížily více než o 10 % a stavy krav o 6 % v kraji a o 8 % v ČR. V roce 2007 byl tento pokles zastaven a v posledních dvou letech se chov skotu mírně rozšířil. Chov prasat byl v posledních sedmi letech v Jihočeském zemědělství omezen celkem o čtvrtinu, když chov prasnic poklesl o třetinu (v ČR byl pokles v obou případech o něco hlubší). Početní stavy ovcí se v zemědělském sektoru kraje v letech 2001 až 2008 zvýšily na dvojnásobek, stavy koz o 30 % a koní o 20 %.

Početní **stavy drůbeže** značně kolísají, což je do značné míry ovlivněno krátkým obdobím jejich dorůstání do porážkové váhy. Nejvyšší stavy drůbeže byly v roce 2005, kdy byl také její přínos na účet živočišné výroby nejvyšší. Nejnížší stavy drůbeže byly zjištěny v roce 2007, což opět potvrzuje nejnížší přínos k účtu zemědělské výroby. Stejně jako stavy drůbeže celkem kolísají i početní stavy slepic, minimální byly v roce 2003 a maximální v roce 2002.

**Živočišnou výrobu** v Jihočeském kraji můžeme hodnotit na základě výroby masa, mléka a vajec. Údaje o výrobě masa jsou však zjišťovány jiným způsobem, než ostatní dosud uváděná data. Zatímco výroba mléka a vajec představuje klasickou produkci zemědělských podniků se sídlem v Jihočeském kraji, u výroby



masa jde o produkci porážkových provozů (jatek) v kraji, bez ohledu na to, odkud byla jatečná zvířata dovezena.

Výroba masa na jatkách v Jihočeském kraji se od roku 2004 pohybuje pod úrovní 60 tisíců tun, na rozdíl od let 2001 až 2003, kdy byla o něco vyšší. Tehdy se na **výrobě masa** podílelo hovězí jednou čtvrtinou a vepřové třemi čtvrtinami, v roce 2004 se tento poměr změnil v neprospěch hovězího masa. To v současné době tvoří 20 % z produkce masa a 80 % tvoří vepřové. Podíl ostatních druhů mas (skopového, jehněčího, kozího a koňského) je zanedbatelný – 0,1 %. Produkce drůbežního masa je zjišťována pouze na úrovni celé ČR a v našem hodnocení s ní neuvažujeme.

**Výroba mléka a snáška vajec** v letech 2001 až 2008 kolísají. Průměrná roční dojivost díky kvalitnějším plemenům vzrůstá, mezi lety 2001 až 2008 o 20 %. Průměrná snáška na jednu slepici kolísá v Jihočeském kraji pod hranicí 305 vajec, zatímco v ČR nepřekračuje v průměru 285 vajec.

**Tab. 4.1.15 Živočišná výroba a užitkovost hospodářských zvířat v Jihočeském kraji v letech 2001 až 2008**

	2001	2002	2003	2004	2005	2006	2007	2008
<b>Živočišná výroba</b>								
Výroba masa v jatečné hmotnosti (t)	62 906	61 458	67 334	58 915	58 014	57 933	59 109	57 004
hovězí vč. telecího	15 856	15 512	16 350	12 957	10 556	11 460	11 794	11 615
vepřové	47 013	45 956	50 947	45 930	47 421	46 434	47 271	45 359
Výroba mléka (tis. litrů)	326 279	351 805	333 670	314 418	337 807	331 124	321 655	327 591
Snáška vajec (tis. kusů)	230 864	239 504	221 402	209 248	199 215	202 270	209 897	219 908
<b>Roční užitkovost hospodářských zvířat</b>								
Průměrná dojivost 1 dojnice (litry)	5 111,8	5 216,0	5 212,6	5 370,1	5 640,1	5 769,3	5 889,7	6 152,5
Průměrná snáška 1 slepice (ks. vajec)	284,8	302,8	303,4	304,4	295,9	286,4	303,3	301,8
Odchovaných telat na 100 krav	.	82,4	82,7	82,3	83,4	83,6	83,9	83,4
Odchovaných selat na 1 prasnici	17,6	17,8	18,2	18,7	19,6	19,1	19,0	20,6

Na 100 krav se v kraji v průměru rodí 92 až 93 telat, nejvíc to bylo v roce 2003 a nejméně v roce 2008. Poslední tři roky se daří z narozených telat 90 % odchovat, předtím (v letech 2002 až 2005) to bylo o něco méně - 88 až 89 %. Počet narozených selat na 1 prasnici kolísá se vzestupným trendem, mírně však rostl i podíl uhynulých selat. V roce 2008 se v průměru jedné prasnici narodilo o 4 selata víc než v roce 2001, počet odchovaných selat se zvýšil jen o 3.

### Struktura registru farem

V následujícím textu se zaměříme na podnikatelské subjekty, které tvoří zemědělský sektor. K tomu byly použity výsledky ze Strukturálního šetření v zemědělství 2007.

**Tab. 4.1.16 Počty hospodářských subjektů a obhospodařovaná půda v krajích ČR v roce 2007**

Zdroj: Strukturální šetření v zemědělství 2007

	Subjekty (podniky)				Obhospodařovaná zemědělská půda		z toho orná půda	
	celkem	podíl kraje na úhrnu ČR (%)	z celku vlastnictví (%)		celkem (ha)	podíl kraje na úhrnu ČR (%)	celkem (ha)	podíl kraje na úhrnu ČR (%)
			fyz. osoby	práv. osoby				
<b>Česká republika</b>	<b>39 396</b>	<b>100,0</b>	<b>92,5</b>	<b>7,5</b>	<b>3 518 073</b>	<b>100,0</b>	<b>2 567 311</b>	<b>100,0</b>
v tom kraje:								
Hl. město Praha	308	0,8	82,5	17,5	30 281	0,9	18 261	0,7
Středočeský	4 455	11,3	91,1	8,9	547 398	15,6	480 914	18,7
<b>Jihočeský</b>	<b>4 025</b>	<b>10,2</b>	<b>90,9</b>	<b>9,1</b>	<b>422 650</b>	<b>12,0</b>	<b>261 094</b>	<b>10,2</b>
Plzeňský	2 214	5,6	91,4	8,6	313 195	8,9	206 952	8,1
Karlovarský	507	1,3	85,4	14,6	99 544	2,8	40 610	1,6
Ústecký	1 837	4,7	91,1	8,9	209 576	6,0	150 267	5,9
Liberecký	1 472	3,7	92,9	7,1	91 129	2,6	37 750	1,5
Královéhradecký	2 434	6,2	91,8	8,2	234 714	6,7	170 210	6,6
Pardubický	2 315	5,9	92,2	7,8	228 925	6,5	177 388	6,9
Vysočina	3 863	9,8	92,4	7,6	373 301	10,6	291 716	11,4
Jihomoravský	8 165	20,7	94,9	5,1	362 937	10,3	325 243	12,7
Olomoucký	1 885	4,8	90,1	9,9	241 154	6,9	180 271	7,0
Zlínský	3 024	7,7	95,1	4,9	149 889	4,3	96 279	3,8
Moravskoslezský	2 892	7,3	94,3	5,7	213 379	6,1	130 355	5,1

Z celkového počtu zemědělských podniků v České republice, jejichž produkce neslouží pouze pro vlastní spotřebu, jich 10 % sídlilo v Jihočeském kraji. Jejich podíl na celostátní výměře obhospodařované orné půdy byl také desetiprocentní, podíl na zemědělské půdě byl o něco větší. Z celkového počtu jihočeských zemědělských subjektů 91 % tvořily **subjekty ve vlastnictví fyzických osob** a 9 % subjekty ve vlastnictví **právnických osob**. V celé ČR byl podíl subjektů ve vlastnictví právnických osob o něco nižší.

**Tab. 4.1.17 Převažující zaměření hospodařících subjektů v krajích ČR k 30. 9. 2007**

Zdroj: Strukturální šetření v zemědělství 2007

	Podniky fyzických osob					Podniky právnických osob				
	celkem	v tom zaměření (%)				celkem	v tom zaměření (%)			
		převažující rostlinná výroba	převažující živočišná výroba	rostlinná kombinovaná se živočišnou	rybolov, chov ryb apod.		převažující rostlinná výroba	převažující živočišná výroba	rostlinná kombinovaná se živočišnou	rybolov, chov ryb apod.
<b>Česká republika</b>	<b>35 454</b>	<b>41,5</b>	<b>29,7</b>	<b>28,0</b>	<b>0,1</b>	<b>2 940</b>	<b>32,4</b>	<b>23,2</b>	<b>43,6</b>	<b>0,5</b>
v tom kraje:										
Hl. město Praha	254	62,2	29,9	6,7	-	54	46,3	29,6	24,1	-
Středočeský	4 055	45,8	23,2	30,5	0,1	398	41,2	17,6	40,5	-
<b>Jihočeský</b>	<b>3 659</b>	<b>24,1</b>	<b>43,2</b>	<b>31,6</b>	<b>0,3</b>	<b>366</b>	<b>16,9</b>	<b>35,5</b>	<b>46,2</b>	<b>1,1</b>
Plzeňský	2 023	26,2	37,7	34,9	0,2	191	18,3	19,9	61,3	0,5
Karlovarský	433	15,5	54,7	27,7	0,2	74	32,4	36,5	31,1	-
Ústecký	1 674	56,9	29,0	12,9	0,2	163	53,4	23,9	22,7	-
Liberecký	1 367	27,1	47,9	24,1	0,1	105	20,0	35,2	44,8	-
Královéhradecký	2 235	36,0	38,6	24,8	0,1	199	25,1	29,1	44,2	1,0
Pardubický	2 134	22,8	54,2	22,4	-	181	26,5	26,5	47,0	-
Vysočina	3 568	24,6	22,0	52,2	0,0	294	17,0	16,0	66,0	1,0
Jihomoravský	6 750	76,8	6,9	16,1	-	415	57,3	12,3	29,4	0,2
Olomoucký	1 699	38,6	29,5	31,5	0,1	186	31,2	17,7	51,1	-
Zlínský	2 875	33,9	43,3	21,8	0,0	149	28,2	33,6	38,3	-
Moravskoslezský	2 727	33,6	29,2	36,8	0,1	165	29,7	23,0	44,2	1,8

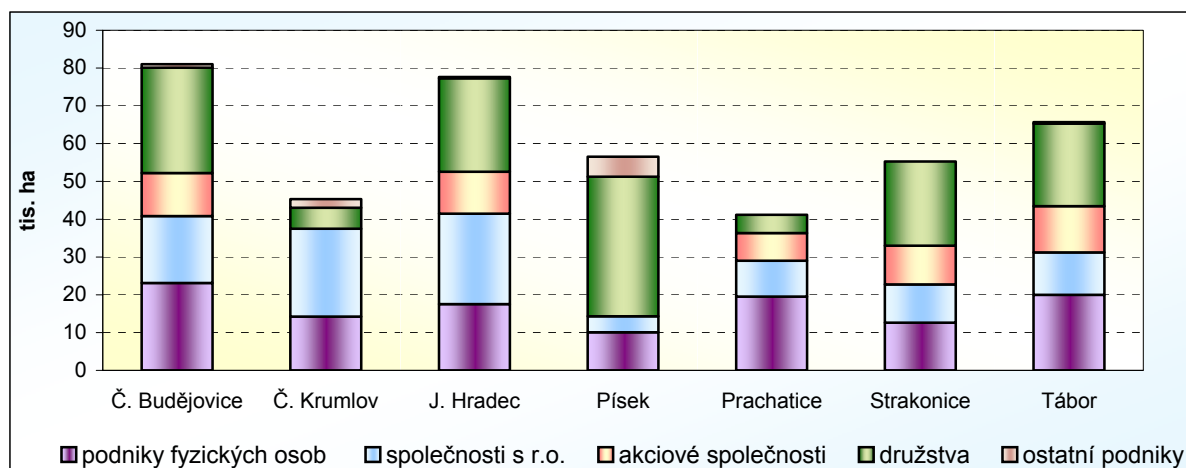
V Jihočeském kraji **se podniky zaměřují** nejčastěji na živočišnou výrobu (především podniky fyzických osob), a na kombinaci rostlinné a živočišné výroby (nejčastější zaměření podniků právnických osob). Rostlinná výroba převažuje zhruba u čtvrtiny subjektů. Rybolovem či chovem ryb se zabývá pouze malá část zemědělských subjektů. V celé ČR se podniky fyzických osob zaměřují převážně na rostlinnou výrobu a podniky právnických osob na kombinaci rostlinné výroby se živočišnou.

Ze 4 025 zemědělských subjektů Jihočeského kraje jich **sídlí** nejvíc v okresech Tábor (19 %) a České Budějovice (18 %) a nejméně v okrese Český Krumlov (9 %). Pokud jde o podíl na výměře zemědělské půdy, největší část obhospodařují podniky okresu České Budějovice (19 % z půdy kraje) a okres Jindřichův Hradec (18 %), naopak nejmenší část podniky okresu Prachatice (necelých 10 %).

Zatímco v kraji jsou zemědělské subjekty tvořeny z 91 % podniky fyzických osob, **v okresech** se tento podíl pohybuje od 87 % v okrese Jindřichův Hradec po 94 % v okrese Prachatice. Z podniků právnických osob jsou nejrozšířenější společnosti s ručením omezeným, kterých je v kraji 5 % ze zemědělských subjektů, 2,4 % připadají na družstva a 1,3 % na akciové společnosti. Z okresů má nejvyšší podíl společností s r.o. okres Český Krumlov (10 %), nejvyšší podíl družstev okres Písek (5%) a nejvyšší podíl akciových společností okres Strakonice (2 %).

Podniky fyzických osob mají menší hospodářství, takže z obhospodařované zemědělské půdy kraje na ně připadá necelých 28 % (podobně v ČR 29 %). Z podniků právnických osob připadá v kraji nejvíc zemědělské půdy na družstva – 34 % (v ČR 22 %), pak na společnosti s ručením omezeným 24 % (v ČR 22 %) a na akciové společnosti 14 % (v ČR 25 %). Podobné rozložení půdy podle právních forem subjektů má okres České Budějovice. Naopak nejvíc se odlišují okresy Český Krumlov, kde obhospodařují víc než polovinu zemědělské půdy společnosti s ručením omezeným (51 %), Písek, kde obhospodařují téměř dvě třetiny zemědělské půdy družstva, a Prachatice, kde připadá téměř polovina půdy na podniky fyzických osob (47 %).

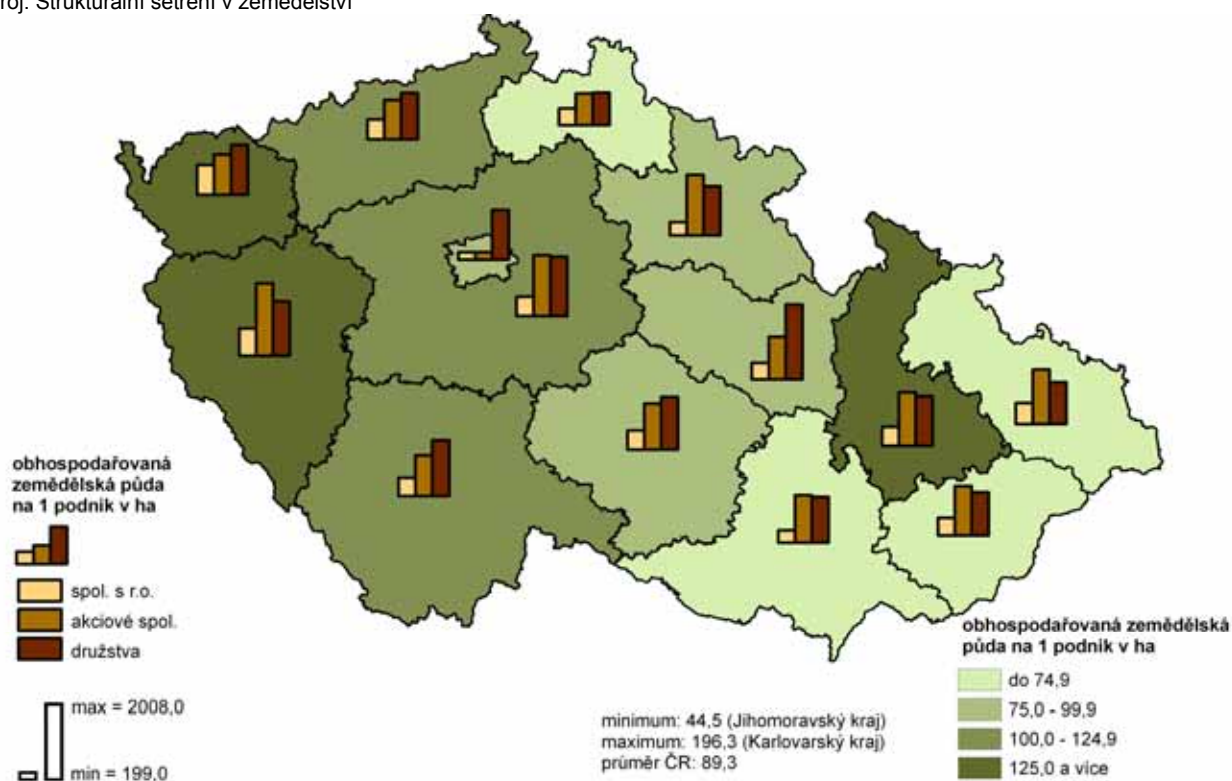
**Graf 84 Obhospodařovaná zemědělská půda podle právní formy zemědělských podniků v okresech Jihočeského kraje k 30. 9. 2007**



Podniky fyzických osob mají menší hospodářství zatímco podniky právnických osob obhospodařují mnohonásobně větší plochy. Na **průměrný zemědělský podnik** připadá v ČR 89 ha obhospodařované zemědělské půdy, přitom na podnik fyzických osob připadá v průměru 28 ha a na podnik právnických osob 844 ha. V Jihočeském kraji mají ve srovnání s ČR podniky fyzických osob větší hospodářství (o 4 ha) a podniky právnických osob menší hospodářství (o 10 ha). V průměru jsou společnosti s ručením omezením v kraji stejně velké jako v ČR, průměrná akciová společnost v našem kraji obhospodařuje ve srovnání s celorepublikovým průměrem o čtvrtinu půdy méně, zatímco průměrné družstvo v kraji obhospodařuje půdy více (o 6 %).

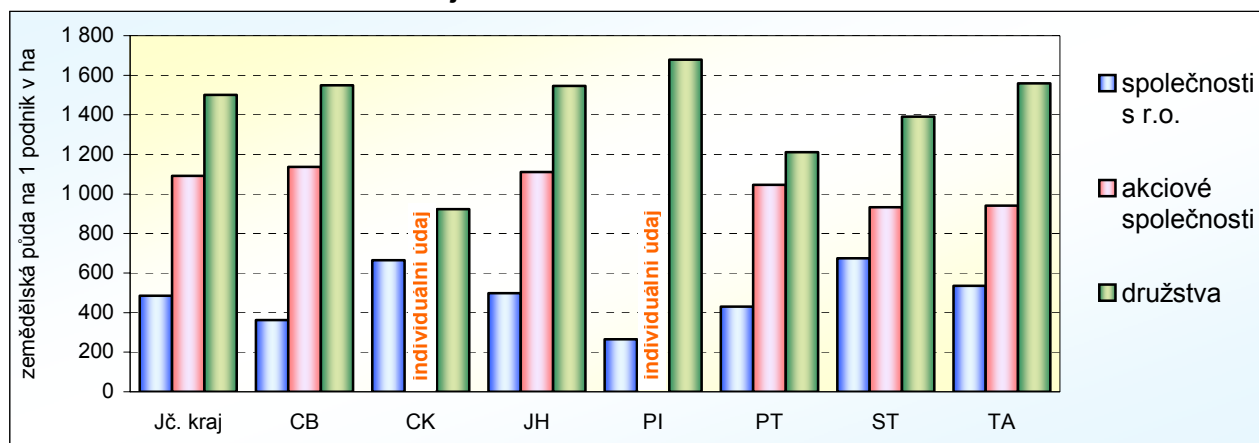
## 22. Průměrná velikost zemědělských podniků podle právní formy v krajích ČR v roce 2007

Zdroj: Strukturální šetření v zemědělství



**Mezi jihočeskými okresy** jsou hospodářství podniků fyzických osob nejmenší v okrese Strakonice a Písek, naopak největší v okrese Český Krumlov. Pokud jde o právnické osoby, jsou v průměru největší podniky v okrese Písek, kde jsou největší družstva (1 680 ha na družstvo) a nejmenší podniky v okrese Prachatice.

**Graf 85** Výměra obhospodařované zemědělské půdy na jeden podnik podle právních forem v okresech Jihočeského kraje k 30. 9. 2007



Z podniků právnických osob obhospodařují největší hospodářství v průměru družstva a nejmenší společnosti s ručením omezeným.

Zemědělské podniky z větší části **hospodaří na půdě najaté** od jiných vlastníků. V Jihočeském kraji stejně jako v České republice tvoří podíl této půdy u podniků fyzických osob zhruba 60 %, zatímco u podniků právnických osob 93 %. Za souhrn zemědělských podniků Jihočeského kraje tvoří vlastní půda 16 % (v celé ČR 16,7 %), podíl vlastní obhospodařované orné půdy je o něco menší. Největší podíl vlastní zemědělské půdy obhospodařují zemědělci v okresech Český Krumlov a Prachatice, největší podíl vlastní orné půdy má okres Jindřichův Hradec, naopak nejmenší podíl vlastní zemědělské i orné půdy má okres Písek.

**Tab. 4.1.18** Obhospodařovaná půda fyzickými a právnickými osobami v okresech Jihočeského kraje v roce 2007

Zdroj: Strukturální šetření v zemědělství 2007

	Obhospodařovaná zemědělská půda						Obhosp. orná půda			
	celkem (ha)	v tom podle druhu vlastnictví				z celku podle vlastnictví půdy (%)		celkem (ha)	z toho podle vlastnictví půdy (%)	
		podniky fyzických osob		podniky právnických osob		vlastní	najatá od jiných		vlastní	najatá od jiných
		celkem	na 1 podnik	celkem	na 1 podnik					
<b>Jihočeský kraj</b>	<b>422 650</b>	<b>117 106</b>	<b>32,0</b>	<b>305 543</b>	<b>834,8</b>	<b>16,0</b>	<b>84,0</b>	<b>261 094</b>	<b>11,2</b>	<b>88,8</b>
v tom okresy:										
České Budějovice	81 021	23 120	35,1	57 901	732,9	14,9	85,1	53 048	11,3	88,7
Český Krumlov	45 330	14 216	46,0	31 114	723,6	24,4	75,6	10 738	11,7	88,3
Jindřichův Hradec	77 631	17 521	34,2	60 110	801,5	16,8	83,2	52 655	13,2	86,8
Písek	56 556	10 093	26,3	46 463	1 106,3	10,8	89,2	41 496	9,1	90,9
Prachatice	41 169	19 540	35,5	21 629	655,4	23,8	76,2	12 293	11,6	88,4
Strakonice	55 262	12 624	23,8	42 638	991,6	12,9	87,1	39 276	10,8	89,2
Tábor	65 682	19 993	28,0	45 689	895,9	13,0	87,0	51 587	10,9	89,1

Z celkového počtu 192 tisíc pracovníků<sup>8</sup> v zemědělství (bez sezónních) jich desetina pracovala v jihočeských subjektech. Kraj měl čtvrtou nejvyšší zaměstnanost v zemědělství po krajích Jihomoravském, Středočeském a Vysočině.

V 90 % zemědělských podniků pracovalo 1 až 5 osob, což koresponduje s vysokým podílem podniků fyzických osob. Velikostní struktura zemědělských podniků podle počtu pracovníků byla v Jihočeském kraji obdobná jako v celé naší zemi.

<sup>8</sup> Do celkového počtu pracovníků v zemědělství se ve strukturálním šetření započítávají u subjektů ve vlastnictví fyzických osob nejen hospodáři a pravidelně pracující zaměstnanci, ale i pomáhající členové rodiny bez ohledu na to, zda na farmě pracují pravidelně či jen příležitostně. V podnicích právnických osob byli započítáni pravidelně pracující zaměstnanci i pracující majitelé.

**Tab. 4.1.19 Zemědělské podniky podle počtu pracovníků v krajích ČR k 30. 9. 2007**

Zdroj: Strukturální šetření v zemědělství 2007

	Počet podniků celkem	v tom s počtem pracovníků (%)							
		1 - 5	6 - 9	10 - 19	20 - 24	25 - 49	50 - 99	100 - 199	200 a více
<b>Česká republika</b>	<b>39 396</b>	<b>90,7</b>	<b>3,8</b>	<b>1,8</b>	<b>0,5</b>	<b>1,4</b>	<b>1,1</b>	<b>0,5</b>	<b>0,1</b>
v tom kraje:									
Hl. město Praha	308	89,9	4,5	3,6	1,0	-	0,6	0,3	-
Středočeský	4 455	90,5	3,4	1,7	0,7	1,7	1,1	0,7	0,2
<b>Jihočeský</b>	<b>4 025</b>	<b>90,1</b>	<b>3,8</b>	<b>2,0</b>	<b>0,4</b>	<b>1,7</b>	<b>1,5</b>	<b>0,4</b>	<b>0,0</b>
Plzeňský	2 214	91,0	2,6	1,6	0,5	2,0	1,4	0,9	0,0
Karlovarský	507	86,6	5,5	4,5	0,6	2,0	0,6	0,4	-
Ústecký	1 837	88,7	4,5	3,4	0,5	1,7	0,8	0,4	-
Liberecký	1 472	91,0	4,0	2,6	0,5	1,2	0,5	0,1	-
Královéhradecký	2 434	90,1	3,8	1,8	0,6	1,7	1,0	0,8	0,1
Pardubický	2 315	89,5	4,3	1,6	0,6	1,3	1,8	0,6	0,2
Vysočina	3 863	88,7	4,5	1,8	0,5	1,7	1,8	0,8	0,2
Jihomoravský	8 165	92,9	3,3	1,3	0,4	0,9	0,7	0,4	0,1
Olomoucký	1 885	87,3	4,5	2,2	0,5	2,1	2,1	1,0	0,2
Zlínský	3 024	92,7	3,9	1,1	0,3	0,8	0,9	0,3	0,0
Moravskoslezský	2 892	91,2	3,9	2,1	0,3	1,1	0,9	0,4	0,1

Zemědělské podniky sídlící v kraji zaměstnávaly ke konci září roku 2007 celkem víc než 19 tisíc pracovníků. Víc než polovina z nich byla ve věku 45 až 64 let, třetina ve věku 25 až 44 let. Necelých 8 % pracovníků v zemědělství kraje je starších 65 let, podíl pracovníků do 24 let je nejnižší. **Struktura zaměstnanců podle věku** je v kraji přibližně stejná jako v celé zemi. V porovnání se strukturálním šetřením z roku 2005 se v kraji mírně zvýšil počet pracovníků v nejmladší a nejstarší věkové kategorii.

**Tab. 4.1.20 Pracovníci v zemědělství podle věku v krajích ČR k 30. 9. 2007<sup>\*)</sup>**

Zdroj: Strukturální šetření v zemědělství 2007

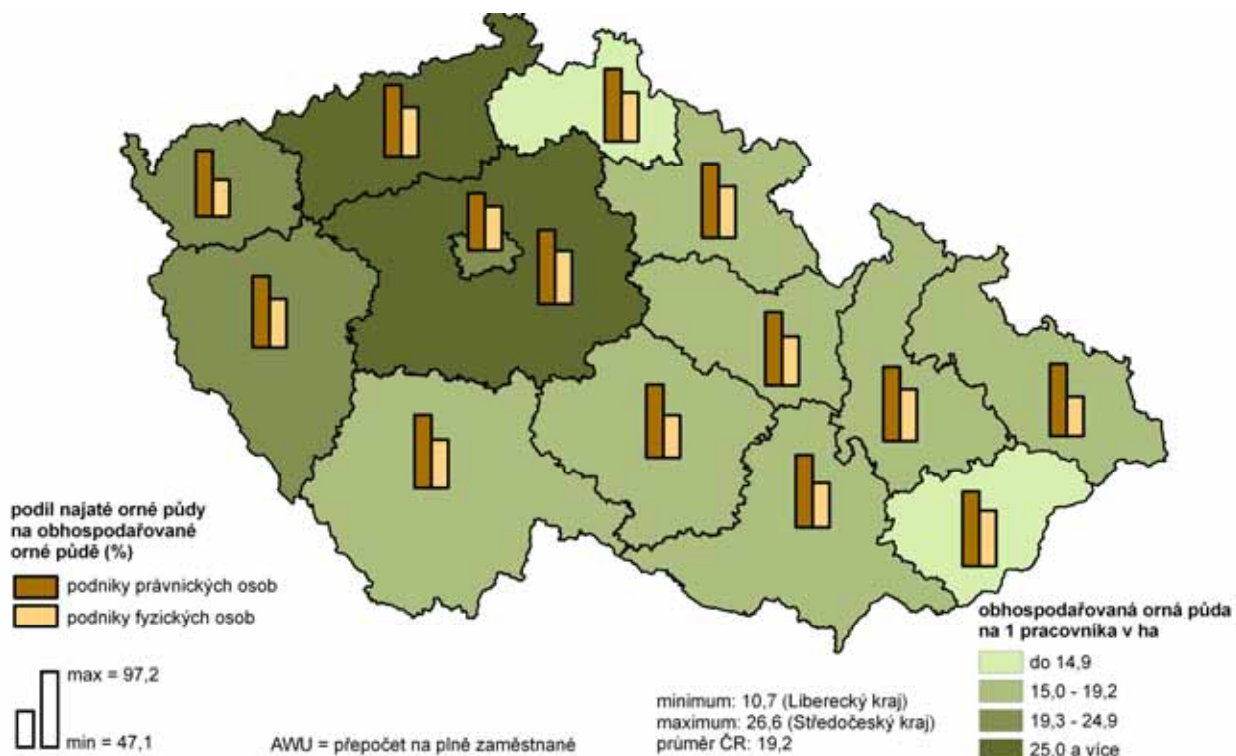
	Pracovníci v zemědělství (fyzické osoby)					Přepočtený počet osob na plně zaměstnané (AWU)	Obhospodařovaná půda na plně zaměstnaného pracovníka AWU (ha)	
	celkem	v tom podíl (%) osob ve věku					zemědělská	orná
		do 24 let	25 - 44 let	45 - 64 let	65 a více let			
<b>Česká republika</b>	<b>191 939</b>	<b>5,9</b>	<b>34,0</b>	<b>52,3</b>	<b>7,8</b>	<b>133 957</b>	<b>26,3</b>	<b>19,2</b>
v tom kraje:								
Hl. město Praha	1 223	4,1	35,2	52,2	8,6	941	32,2	19,4
Středočeský	23 633	5,3	34,2	53,2	7,3	18 052	30,3	26,6
<b>Jihočeský</b>	<b>19 169</b>	<b>5,9</b>	<b>33,4</b>	<b>52,9</b>	<b>7,8</b>	<b>13 880</b>	<b>30,5</b>	<b>18,8</b>
Plzeňský	11 854	4,6	33,0	56,5	5,9	9 326	33,6	22,2
Karlovarský	2 224	7,1	35,2	51,7	6,0	1 691	58,9	24,0
Ústecký	8 008	6,1	35,0	52,4	6,4	5 911	35,5	25,4
Liberecký	5 483	6,7	35,4	48,5	9,4	3 520	25,9	10,7
Královéhradecký	13 005	5,6	33,5	53,0	7,8	9 365	25,1	18,2
Pardubický	13 375	6,1	36,0	51,6	6,3	10 021	22,8	17,7
Vysočina	22 830	6,1	35,1	51,0	7,7	16 181	23,1	18,0
Jihomoravský	33 882	5,9	32,2	51,9	10,0	19 560	18,6	16,6
Olomoucký	12 721	5,9	35,3	54,1	4,8	9 517	25,3	18,9
Zlínský	11 659	6,5	32,9	50,2	10,4	7 297	20,5	13,2
Moravskoslezský	12 870	7,0	34,6	50,5	7,9	8 694	24,5	15,0

Ve všech okresech kraje je víc než 50 % pracovníků zemědělství ve věku 45 až 64 let. Výjimkou je pouze okres Prachatice, který má **z jihočeských okresů** nejvyšší podíl pracovníků nejmladší věkové kategorie a druhý nejvyšší podíl pracovníků nejstarší věkové kategorie. Vůbec nejvíc pracovníků starších 65 let pracuje v zemědělství okresu Tábor – 9,5 %. Ve všech okresech kraje je skupina pracovníků starších 65 let početnější než pracovníků té nejmladší věkové kategorie.

Podle počtu odpracovaných hodin v období od října 2006 do září 2007 byli **pracovníci přepočtení na plně zaměstnané** (1 800 hodin za rok). Přepočtený počet pracovníků v zemědělství je celostátně o 30 % nižší než počet pracovníků ve fyzických osobách. Příčinou je nejen sezónnost zemědělských prací, ale i struktura pracujících na rodinných farmách, kde je velmi rozšířená výpomoc dalších členů rodiny farmáře. Plocha zemědělské půdy v přepočtu na 1 plně zaměstnaného pracovníka v zemědělství je v celostátním průměru

o něco nižší než za Jihočeský kraj, plocha orné půdy je přibližně stejná. Největší plochu orné půdy na jednoho plně zaměstnaného má Středočeský a Ústecký kraj (nad 25 ha), nejnižší kraj Liberecký (11 ha).

### 23. Obhospodařovaná orná půda na pracovníka v zemědělství (AWU) a podíl najaté orné půdy v krajích ČR v roce 2007



Po přepočtu **na plně zaměstnané** bylo v kraji zjištěno 13 880 pracovníků v zemědělství, což je o 12 % méně než v roce 2005. Největší pokles byl zaznamenán v okrese Jindřichův Hradec o 17 %, naopak nejnižší v okrese Český Krumlov o 4 %. Největší plochu zemědělské půdy v kraji na jednoho plně zaměstnaného pracovníka mají podniky okresu Český Krumlov, největší **plochu orné půdy** okres Písek a Tábor. Naopak okres Český Krumlov má společně s okresem Prachatice výměru orné půdy na 1 plně zaměstnaného nejnižší (méně než 10 ha).

**Tab. 4.1.21 Pracovníci v zemědělství podle věku v okresech Jihočeského kraje k 30. 9. 2007**

Zdroj: Strukturální šetření v zemědělství 2007

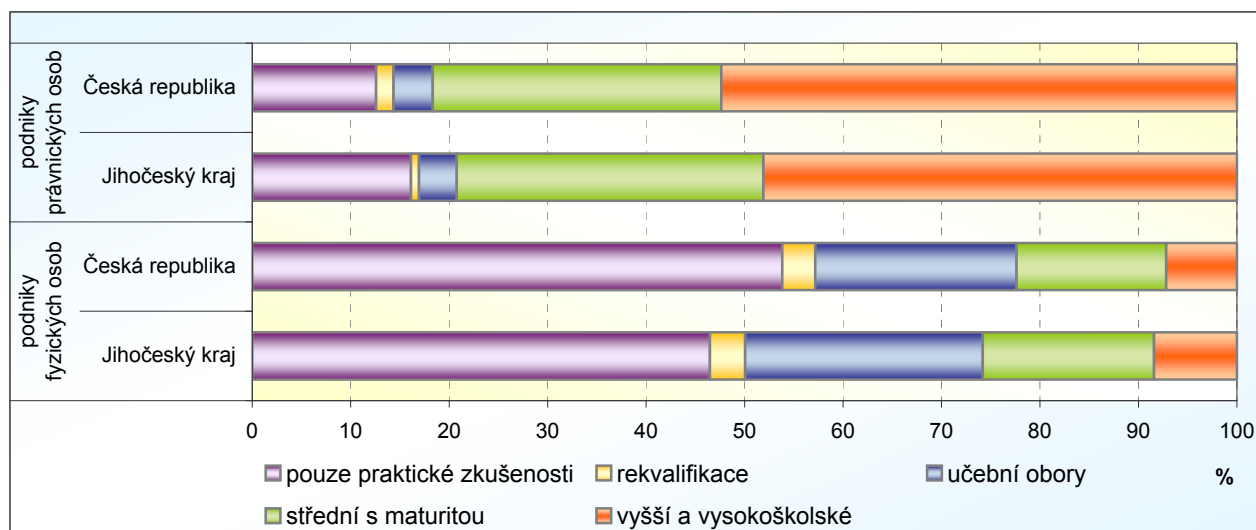
	Pracovníci v zemědělství (fyzické osoby)					Přepočtený počet osob na plně zaměstnané (AWU)	Obhospodařovaná půda na 1 plně zaměstnaného pracovníka AWU (ha)	
	celkem	v tom podíl osob (%) ve věku					zemědělská	orná
		do 24 let	25 - 44 let	45 - 64 let	65 a více let			
<b>Jihočeský kraj</b>	<b>19 169</b>	<b>5,9</b>	<b>33,4</b>	<b>52,9</b>	<b>7,8</b>	<b>13 880</b>	<b>30,5</b>	<b>18,8</b>
v tom okresy:								
České Budějovice	3 542	5,4	33,6	54,0	7,0	2 684	30,2	19,8
Český Krumlov	1 615	6,6	33,8	51,1	8,5	1 095	41,4	9,8
Jindřichův Hradec	3 471	4,7	34,3	55,0	6,0	2 659	29,2	19,8
Písek	2 235	3,9	33,2	55,7	7,2	1 693	33,4	24,5
Prachatice	2 125	7,3	35,7	48,0	9,0	1 328	31,0	9,3
Strakonice	2 990	7,0	31,0	53,8	8,2	2 162	25,6	18,2
Tábor	3 192	6,8	32,9	50,9	9,5	2 259	29,1	22,8

Z hlediska **struktury pracovníků podle počtu odpracovaných hodin** pracovala v Jihočeském kraji nadpoloviční většina pracovníků víc než 1 800 hodin za rok a téměř 20 % pracovníků méně než 450 hodin za rok. Největší podíl pracovníků s počtem 1 800 odpracovaných hodin a více měly okresy České Budějovice (58 %) a Jindřichův Hradec (56 %), naopak nejmenší podíl okres Prachatice (43 %) a Český Krumlov (49 %). Okresy Prachatice a Český Krumlov mají nejvyšší podíl pracovníků s méně než 450 odpracovanými hodinami (28 % a 23 %).



Součástí Strukturálního šetření v zemědělství bylo i zjišťování úrovně **zemědělského vzdělání vedoucích pracovníků**. Značné rozdíly ve vzdělání jsou mezi podniky fyzických a právnických osob. Tyto rozdíly jsou celkem logické, vyplývají do značné míry z rozdílné velikosti a povahy podniků. Zatímco u vedoucích pracovníků v podnicích právnických osob převažuje celostátně vysokoškolské vzdělání (52,4 %) a na dalším místě je střední vzdělání s maturitou (29,3 %), převažují v podnicích fyzických osob praktické zkušenosti (53,8 %) a následuje vyučení v oboru (20,5 %). Obecně je mezi vedoucími pracovníky právnických osob vyšší úroveň vzdělání v moravských krajích, v podnicích fyzických osob v Karlovarském, Středočeském a Olomouckém kraji. Úroveň vzdělání vedoucích pracovníků v Jihočeském kraji je u podniků právnických osob o něco nižší (menší podíl vysokoškoláků a vyšší podíl praktických zkušeností), u podniků fyzických osob je naopak vyšší podíl vyučených, středoškoláků s maturitou i vysokoškoláků než v ČR.

**Graf 86 Zemědělské vzdělání vedoucího pracovníka v zemědělských podnicích v Jihočeském kraji v roce 2007**



Při Strukturálním šetření v zemědělství bylo zjišťováno i užití konečné produkce zemědělských podniků. Za podniky fyzických osob se jednalo o to, jaký je **podíl spotřeby domácnosti hospodáře na konečné produkci**. Více než polovinu konečné produkce spotřebovanou v domácnosti hospodáře má třetina podniků fyzických osob českého zemědělství. Vyšší podíl těchto hospodářství je v moravských krajích s výjimkou Olomouckého, nižší je v krajích na západě republiky. V Jihočeském kraji tvoří tyto podniky 27 %.

**Tab. 4.1.22 Podniky fyzických a právnických osob podle určení produkce v krajích ČR v roce 2007**

Zdroj: Strukturální šetření v zemědělství 2007

	Podniky fyzických osob					Podniky právnických osob		
	celkem	z toho podniky se spotřebou domácnosti hospodáře větší než 50 % konečné produkce		z toho podniky s podílem přímého prodeje větším než 50 %		celkem	z toho podniky s podílem přímého prodeje větším než 50 %	
		celkem	v %	celkem	v %		celkem	v %
<b>Česká republika</b>	<b>36 455</b>	<b>12 234</b>	<b>33,6</b>	<b>6 195</b>	<b>17,0</b>	<b>2 941</b>	<b>412</b>	<b>14,0</b>
v tom kraje:								
Hl. město Praha	254	24	9,4	62	24,4	54	13	24,1
Středočeský	4 057	1 061	26,2	883	21,8	398	72	18,1
<b>Jihočeský</b>	<b>3 659</b>	<b>986</b>	<b>26,9</b>	<b>518</b>	<b>14,2</b>	<b>366</b>	<b>36</b>	<b>9,8</b>
Plzeňský	2 023	348	17,2	580	28,7	191	28	14,7
Karlovarský	433	62	14,3	48	11,1	74	6	8,1
Ústecký	1 674	287	17,1	374	22,3	163	26	16,0
Liberecký	1 367	445	32,6	153	11,2	105	20	19,0
Královéhradecký	2 235	567	25,4	379	17,0	199	36	18,1
Pardubický	2 134	666	31,2	409	19,2	181	23	12,7
Vysočina	3 569	1 353	37,9	372	10,4	294	24	8,2
Jihomoravský	7 749	3 541	45,7	1 369	17,7	416	63	15,1
Olomoucký	1 699	430	25,3	312	18,4	186	26	14,0
Zlínský	2 875	1 226	42,6	293	10,2	149	12	8,1
Moravskoslezský	2 727	1 238	45,4	443	16,2	165	27	16,4

Zemědělské podniky prodávají mnohdy své produkty přímo **konečným spotřebitelům**, kteří výrobek sami spotřebují a dále s ním neobchodují. **Přímý prodej** tvoří víc než polovinu z celkového prodeje v 17 % podniků fyzických osob ČR a ve 14 % podniků právnických osob ČR. Poměrně vysoký podíl přímého prodeje v podnicích fyzických osob mají kraje Plzeňský, Ústecký a Středočeský, v podnicích právnických osob má Praha a Středočeský, Liberecký a Královéhradecký kraj

Strukturální šetření v zemědělství zjišťovalo také **vybavenost zemědělskou technikou** ve vlastnictví zpravodajských jednotek (včetně finančního leasingu). V porovnání s rokem 2005 se počet strojů ve vlastnictví jednotek snížil. Počet traktorů klesl celostátně o 3,7 %, snížil se zejména počet starších strojů s nižším výkonem zatímco počet nejvýkonnějších traktorů (100 kW a více) se zvýšil o 7,6 %; počet pluhů a sklízecích mlátiček se snížil o 10 %, počet sklízeců brambor klesl o pětinu. V Jihočeském kraji byl úbytek strojů ve srovnání s ČR poněkud hlubší.

**Tab. 4.1.23 Zemědělské stroje ve vlastnictví podniků v krajích ČR k 30. 9. 2007**

Zdroj: Strukturální šetření v zemědělství 2007

	Traktory celkem	Pluhy	Rotační žací stroje	Sklízecí mlátičky samojízdné	Samojízdné sklízecí řezačky	Sklízecce brambor	Secí stroje	Plocha zemědělské půdy na 1 traktor (ha)	Plocha obilovin na 1 sklízecí mlátičku (ha)
<b>Česká republika</b>	<b>83 813</b>	<b>29 318</b>	<b>21 854</b>	<b>10 442</b>	<b>1 998</b>	<b>4 796</b>	<b>15 988</b>	<b>42,0</b>	<b>147,9</b>
v tom kraje:									
Hl. město Praha	593	177	163	89	.	.	109	51,1	113,0
Středočeský	12 138	4 474	2 666	1 831	280	905	2 540	45,1	162,0
<b>Jihočeský</b>	<b>9 995</b>	<b>2 969</b>	<b>3 335</b>	<b>1 253</b>	<b>203</b>	<b>462</b>	<b>1 754</b>	<b>42,3</b>	<b>126,2</b>
Plzeňský	6 948	1 859	2 092	830	192	389	1 208	45,1	151,1
Karlovarský	1 158	244	525	93	40	42	153	86,0	245,3
Ústecký	4 443	1 829	1 019	618	105	237	885	47,2	163,4
Liberecký	2 615	687	1 021	261	93	168	360	34,8	85,3
Královéhradecký	6 139	1 780	1 642	637	150	303	1 088	38,2	145,4
Pardubický	5 735	1 762	1 508	627	162	328	1 047	39,9	152,7
Vysočina	10 354	3 525	2 836	1 555	284	1 030	2 326	36,1	101,3
Jihomoravský	10 081	5 113	1 252	1 087	152	399	2 176	36,0	206,1
Olomoucký	4 950	1 599	1 031	662	141	205	981	48,7	163,6
Zlínský	3 854	1 437	1 305	321	80	87	540	38,9	180,0
Moravskoslezský	4 809	1 863	1 459	578	111	229	818	44,4	124,9

Pokud jde o vybavení zemědělských podniků **v jihočeských okresech**, ne všechny zaznamenaly úbytek traktorů. V okresech Písek a Strakonice jejich počet stagnoval, když došlo k obměně strojového parku ve prospěch traktorů s větším výkonem. V okrese Český Krumlov počty traktorů dokonce vzrostly (o 3 %), i zde došlo k nahrazení méně výkonných strojů výkonnějšími. Počet pluhů i sklízecích mlátiček se snížil ve všech okresech kraje, počet sklízeců brambor se na českokrumlovsku mírně zvýšil.

**Tab. 4.1.24 Stroje a zařízení ve vlastnictví podniků v okresech Jihočeského kraje k 30. 9. 2007**

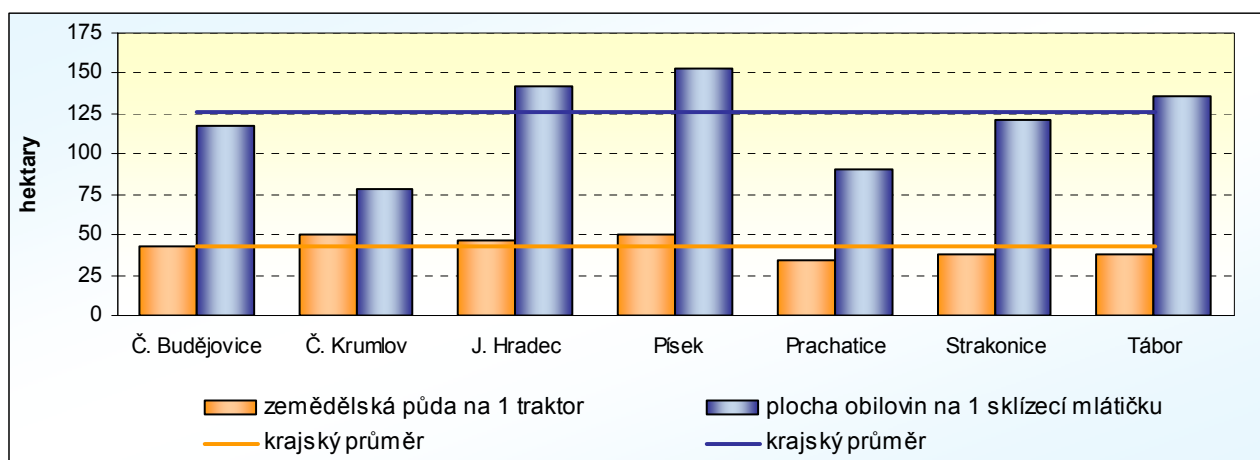
Zdroj: Strukturální šetření v zemědělství 2007

	Traktory celkem	Pluhy	Rotační žací stroje	Sklízecí mlátičky samojízdné	Sklízecí řezačky samojízdné	Sklízecce brambor	Secí stroje	Plocha zemědělské půdy na 1 traktor (ha)	Plocha obilovin na 1 sklízecí mlátičku (ha)
<b>Jihočeský</b>	<b>9 995</b>	<b>2 969</b>	<b>3 335</b>	<b>1 253</b>	<b>203</b>	<b>462</b>	<b>1 754</b>	<b>42,3</b>	<b>126,2</b>
v tom okresy:									
České Budějovice	1 894	589	610	273	42	65	358	42,8	117,1
Český Krumlov	901	201	391	68	16	33	67	50,3	78,8
Jindřichův Hradec	1 672	441	482	217	38	95	279	46,4	141,6
Písek	1 140	356	320	164	24	75	243	49,6	153,6
Prachatice	1 196	313	548	91	21	56	134	34,4	90,2
Strakonice	1 447	481	456	209	24	77	320	38,2	121,5
Tábor	1 746	589	528	230	38	61	354	37,6	136,1

Na jeden traktor připadá v Jihočeském kraji 42 ha zemědělské půdy, to je stejně jako v celé naší zemi. Z krajů má nejvyšší **vybavenost traktory** kraj Liberecký (jeden traktor na 35 ha zemědělské půdy) a nejnižší kraj Karlovarský (jeden traktor na 86 ha půdy). V Jihočeském kraji je relativně nejvíc traktorů v okrese Prachatice (na jeden traktor 34 ha půdy) a nejméně v okrese Český Krumlov.

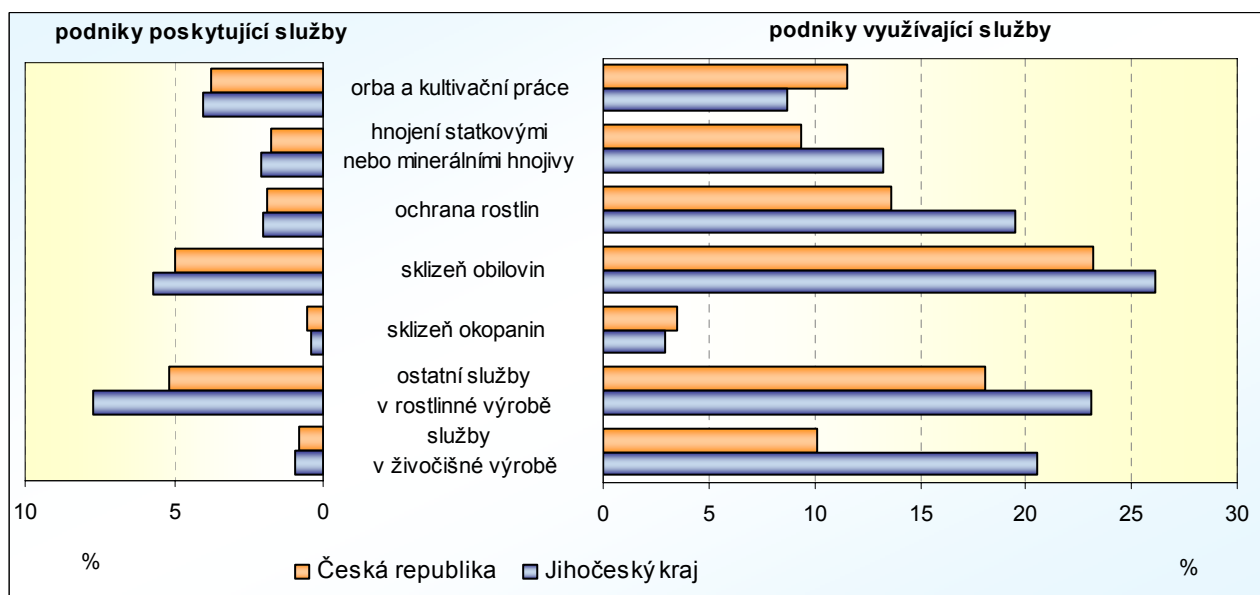
Na jednu sklízecí mlátičku připadá v kraji 126 ha obilovin. V České republice je tato plocha o 20 ha větší. Stejně jako v případě traktorů má z krajů nejlepší vybavenost sklízecími mlátičkami Liberecký a „nejhorší“ Karlovarský kraj. Z okresů Jihočeského kraje připadá nejmenší plocha na 1 sklízecí mlátičku v okrese Český Krumlov a největší v okrese Písek.

**Graf 87 Zemědělské stroje v okresech Jihočeského kraje k 30. 9. 2007**



**Snížit počet strojů** ve vlastnictví jednotek bylo umožněno jednak obměnou méně výkonných strojů za výkonnější a jednak to dovolila možnost si techniku půjčit, respektive možnost nechat si práci udělat jako službu od jiné firmy. Ve srovnání s rokem 2005 se počet jednotek, které si najímají mechanizaci klesl, vzrostl však počet jednotek využívající **služby v zemědělství**. Počet jednotek, které tyto služby poskytují, se však snížil.

**Graf 88 Zemědělské podniky poskytující a využívající zemědělské služby v Jihočeském kraji v roce 2007**



Nejčastěji využívanou **službou** v ČR je sklizeň obilovin a ostatní služby v rostlinné výrobě. V Jihočeském kraji jmenovaných služeb využívá víc než pětina podniků. Pětina podniků využívá i služby v živočišné výrobě a ochraně rostlin. V Jihočeském kraji je využívání zemědělských služeb častější než v celostátním měřítku, pouze orbu a kultivační práce a sklizeň okopanin jako službu využívá menší podíl podniků.

Zemědělské podniky poskytují služby i mimo sektor zemědělství. Jde především o **poskytování zemědělských služeb** externím odběratelům. Poskytovány jsou ale i jiné služby, např. v oblasti sportovních aktivit na venkově, v oblasti péče o krajinu, agroturistiky, chovu ryb, výroby energie z obnovitelných zdrojů a ostatní činnosti. Přínos těchto služeb není příliš velký, ale jejich podíl na souhrnném zemědělském účtu je srovnatelný s produkcí zemědělských služeb.