

## 4. Životní prostředí

Životní prostředí se stává prioritní otázkou v diskuzích o budoucím celosvětovém vývoji.

Téma životního prostředí, které je systémem složeným z přírodních, umělých a sociálních složek přímo, ale i nepřímo ovlivňujícím život nejen populace, je dnes **prioritní a diskutovaným** ve všech oblastech fungování moderního světa. Tím, že vytváří přirozené podmínky existence organismů, včetně člověka, je předpokladem a zároveň určujícím faktorem jeho dalšího vývoje. Mezi základní složky se řadí především ovzduší, voda, horniny, půda, organismy, ekosystémy a energie. Právě monitorování stavu, kvality a změn v rámci těchto oblastí se stává důležitým podkladem pro plánování a realizování budoucího udržitelného rozvoje společnosti, který zasahuje i do dalších oblastí, ať už ekonomických nebo sociálních a tím celý systém propojuje.

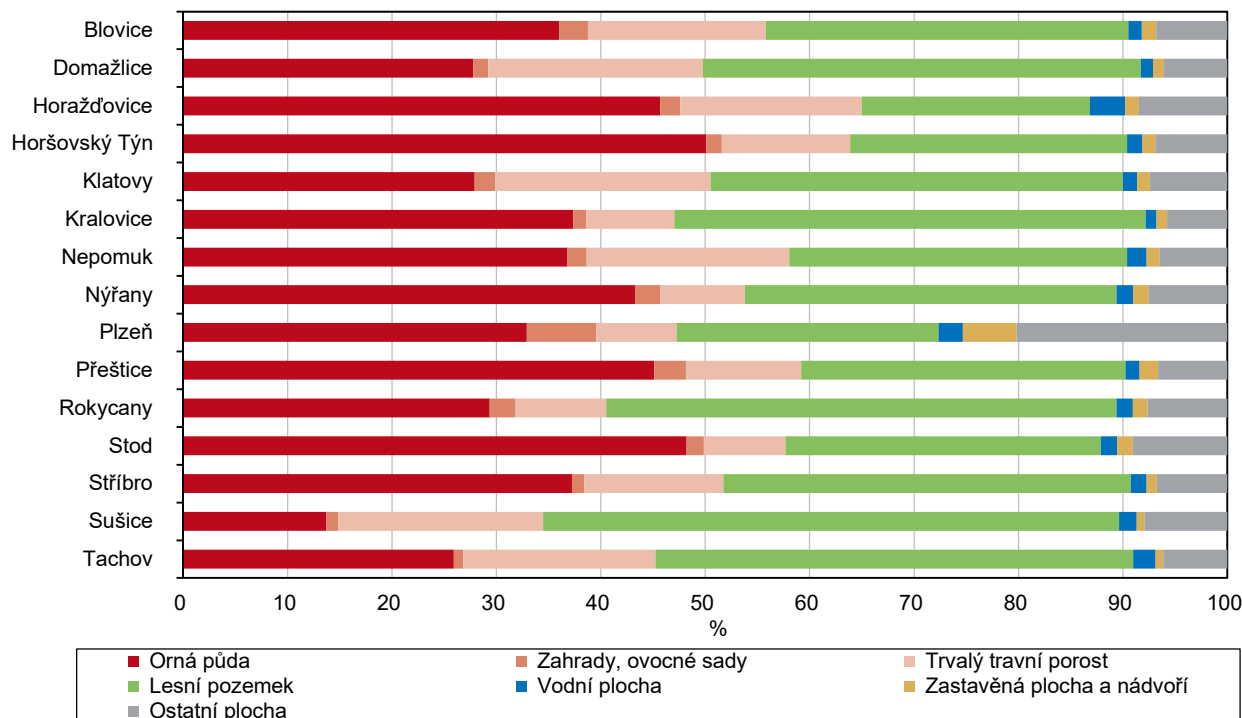
### Půdní fond

Půda je základním výrobním prostředkem v zemědělství a v lesním hospodářství.

Půda je jedna ze zásadních složek životního prostoru člověka, živočichů a rostlin. Můžeme na ní pohlížet ze dvou úhlů pohledu, a to z hlediska ekonomického, kdy je základním výrobním prostředkem v zemědělství nebo lesním hospodářství, ale také ekologického, jejíž funkcí je například v současné době často diskutovaná retenční schopnost vody v krajině. Je přímo ovlivňována geologickými, hydrogeologickými a klimatickými podmínkami, což určuje floru a faunu v dané lokalitě.

**Graf 4.1 Struktura půdy podle správních obvodů ORP Plzeňského kraje k 31. 12. 2023**

Zdroj: ČÚZK



Přetrvávající úbytek orné půdy zejména na úkor trvalých travních porostů.

Celková **výměra** Plzeňského kraje k 31. 12. 2023 činila 7 649 km<sup>2</sup>, z toho je téměř polovina zemědělské (49,2 %) půdy, zbytek poté tvoří půda nezemědělská (50,8 %). Z celkové zemědělské půdy připadá největší část na půdu ornou 65,9 %, která ovšem stále vykazuje klesající tendence. Od roku 2018 poklesla výměra orné půdy o 4 128 ha, a to zejména ve prospěch trvalých travních porostů, jejichž rozloha se za stejné období zvýšila o 2,6 % (tj. o 2 860 ha). Nárůst zaznamenaly také plochy využívané jako ovocné sady a zahrady, které v mezidobí 2018–2023 vzrostly o 702 ha. Nejvyšší podíl orné půdy na celkové výměře mají v rámci kraje okresy ležící v blízkosti krajského města s převážně zemědělským charakterem, a to Plzeň-

jih (41,5 %) a Plzeň-sever (40,2 %). Svou dosaženou hodnotou podílu orné půdy na celkové výměře tak oba okresy přesahují republikový podíl (36,8 %). Ve všech okresech kraje poté došlo meziročně k poklesu orné půdy, a to nejvíce u okresu Klatovy o 259 ha. Z analýzy půdního fondu podle jeho struktury je také zřejmý trvalý růst podílu zastavěných ploch, které tvoří 1,3 % celkové výměry kraje a nejvíce se na něm podílí rozšiřující se zástavba vlivem urbanizace v okrese Plzeň-město. Podíl zastavěného území v okrese Plzeň-město tvoří až 5,2 % z celkové výměry okresu a meziročně se jeho plocha zvýšila o 17 ha.

Nejlesnatějším okresem Plzeňského kraje jsou Rokycany, kde lesy tvoří téměř polovinu území.

Kromě trvalých travních porostů se na podílu klesající orné půdy podílelo i zalesňování krajiny. Výměra pozemků určených k plnění funkcí lesy v regionu (v přepočtu k celkové výměře) dosáhla v roce 2023 hodnoty podílu 40,4 %, což je nad celorepublikovým průměrem (34,0 %). Tyto **lesní pozemky** se nacházejí především v horských a podhorských částech Šumavy a Českého lesa a dále na severovýchodě kraje v oblastech Brdská a Křivoklátska. Nejlesnatějšími okresy Plzeňského kraje jsou Rokycany (48,9 %), Tachov (43,6 %) a Klatovy (43,4 %). Z hlediska druhového složení převažují lesy jehličnaté, zejména smrkové a borovicové.

Koeficient ekologické stability je díky lesům nejvyšší na Klatovsku a Tachovsku.

Jedním z environmentálních indikátorů k posouzení míry udržitelnosti vývoje v oblasti životního prostředí je **koeficient ekologické stability**<sup>26</sup>. Jedná se o ukazatel charakterizující krajinný typ z hlediska využití pozemků. Koeficient ekologické stability, který má v Plzeňském kraji rostoucí tendenci, v roce 2023 dosáhl hodnoty 1,43. V meziokresním srovnání nejvyšších hodnot koeficientu ekologické stability dosáhly zejména okresy Klatovy (2,00) a Tachov (1,73) představující vyváženou krajinu, v níž jsou technické objekty relativně v souladu s dochovanými přírodními strukturami a které mají nejvyšší podíl lesnatých pozemků (Šumava a Český les). Relativně větší hodnoty byly zaznamenány i v okresech Rokycany (1,60) a Domažlice (1,42), také s vyšším zastoupením lesních ploch. Nejnižší hodnoty koeficientu ekologické stability (eliminujeme-li specifika okresu Plzeň-město) dosáhl okres Plzeň-jih (0,99), jedná se o území intenzivně využívané pro zemědělskou výrobu, kde je hodnota ukazatele ovlivněna relativně nízkým podílem lesních pozemků s vysokým podílem orné půdy.

Plzeňský kraj s hodnotou koeficientu ekologické stability 1,43 zaujímá páté nejvyšší místo v ČR.

Srovnáme-li hodnoty **koeficientu ekologické stability** v rámci ČR, k 31. 12. 2023 dosáhl optimálních, tzn. nejvyšších hodnot, kraj Liberecký (2,45) s nejvyšším podílem lesních pozemků (44,8 %) a mezi kraji s druhým nejnižším podílem orné půdy na celkové výměře (19,3 %). Po kraji Libereckém následuje kraj Karlovarský (2,16) s podobnou strukturou. Nejméně stabilní je podle dosažené hodnoty tohoto koeficientu Hl. město Praha (0,33) s nejvyšším podílem zastavěných a ostatních ploch. Následuje Středočeský kraj (0,68) s nejvyšším republikovým podílem orné půdy na celkové výměře (49,0 %). V porovnání s Českou republikou (1,11) byl koeficient ekologické stability v Plzeňském kraji vyšší o 0,32.

### Chráněná území

Množství chráněných území svědčí o kvalitě přírodního bohatství kraje.

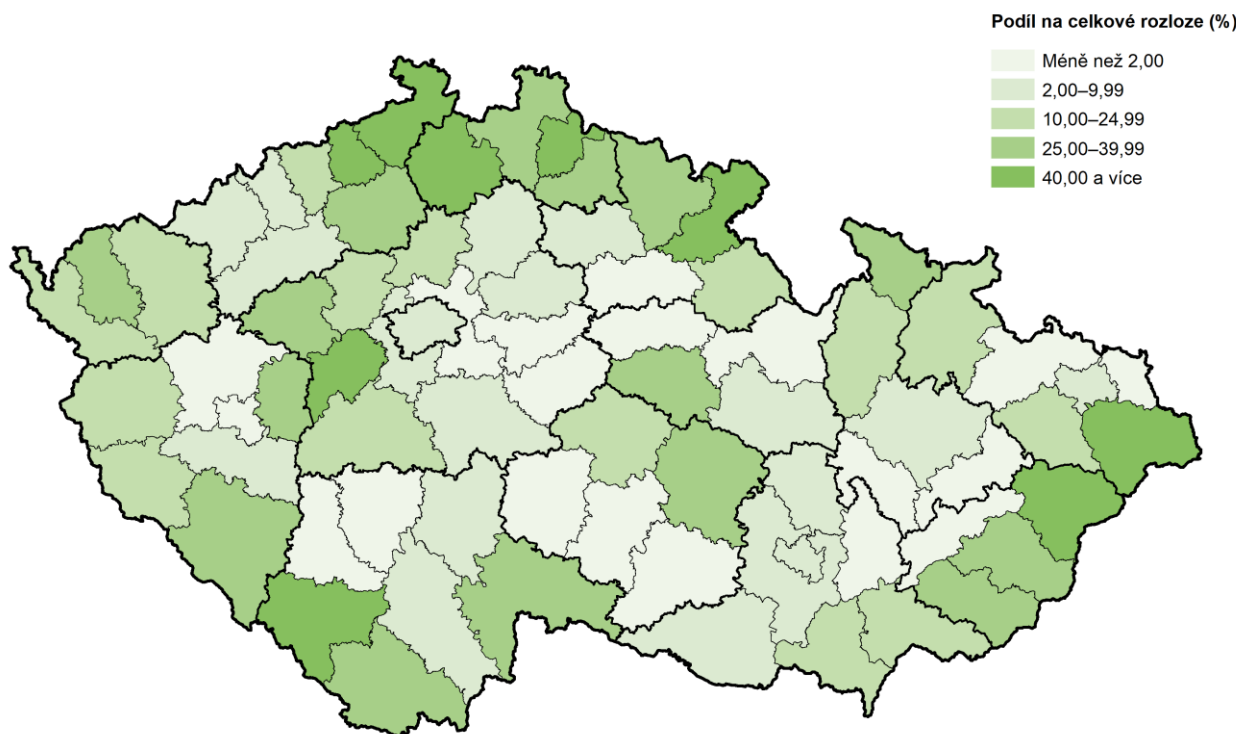
K jednomu z nejvýznamnějších nástrojů ochrany přírody patří tzv. **zvláště chráněná území**, což jsou nejčastěji lokality s unikátní a charakteristickou biologickou rozmanitostí, geologickou stavbou nebo jedinečným krajinným rázem. I jejich množství poté svědčí o kvalitě přírodního bohatství konkrétních území a zároveň

<sup>26</sup> Poměr ekologicky stabilních (lesy, trvale travní porosty, sady, zahrady, vinice, chmelnice a vodní plochy) a nestabilních (orná půda, zastavěné a ostatní plochy) krajinnotvorných prvků na daném území



o snaze udržet nebo dokonce zlepšit jejich stav. K 31. 12. 2023 se na území Plzeňského kraje nacházelo 202 chráněných území, v tom 1 národní park (část Šumavy), 5 chráněných krajinných oblastí, 6 národních přírodních rezervací, 5 národních přírodních památek a zbývajících 185 zvláště chráněných území tvořily přírodní rezervace (91) a přírodní památky (94). K 1. 3. 2017 došlo ke změně metodiky výpočtu souhrnných rozloh chráněných území. Rozlohy jsou od tohoto data vypočítávány ve všech případech z obvodových hranic chráněných území. Z tohoto pohledu představuje rozloha chráněných oblastí<sup>27</sup> 17,5 % z celkové výměry kraje.

### Zvláště chráněná území v okresech k 31. 12. 2023



Pozn.: zahrnuty národní parky, chráněné krajinné oblasti, národní přírodní rezervace, přírodní rezervace, národní přírodní památky a přírodní památky; se zohledněním vzájemných překryvů chráněných území (bez započtení maloplošných ZCHÚ ležících na území velkoplošných ZCHÚ)

Zdroj: AOPK ČR

Největší část přírodních rezervací je situována do okresů Klatovy a Tachov.

Část **Národního parku Šumava**, nacházející se na území Plzeňského kraje na ploše 34,5 tis. ha, je určena k ochraně a uchování nejcennějších lokalit s původní divokou horskou přírodou, jedinečnými a ohroženými ekosystémy (rašelinště, ledovcová jezera, původní lesní porosty aj.) a rozmanitou typickou flórou a faunou. Téměř 13 % z celkové výměry Plzeňského kraje zaujímají **chráněné krajinné oblasti** (CHKO). Jsou to CHKO Šumava (část), Křivoklátsko (část), Slavkovský les (část), Český les a Brdy (část). Přírodní rezervace se vyskytují nejvíce v okresech Klatovy (35) a Tachov (19). Nejvíce přírodních památek můžeme najít v okresech Rokycany (19) a Tachov (18). Kromě uváděných chráněných území se v Plzeňském kraji vyskytuje i 68 **evropsky významných lokalit**, což je druh chráněného území, které je vyhlášeno k ochraně přírodních stanovišť, volně žijících živočichů a planě rostoucích rostlin, a 2 **ptačí oblasti** (Šumava a Křivoklátsko).

<sup>27</sup> Podle údajů Agentury ochrany přírody a krajiny ČR

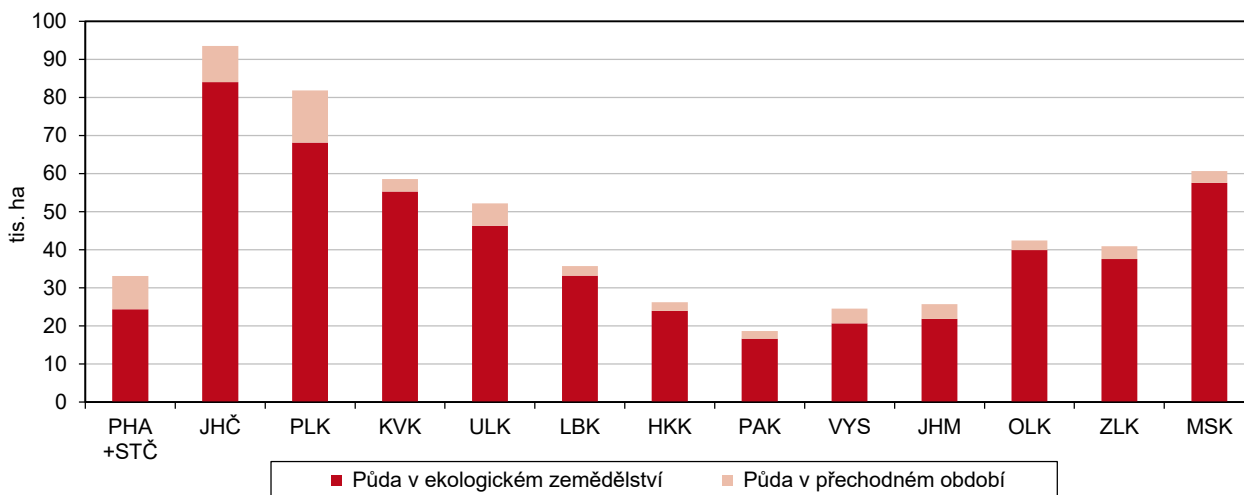
## Ekologické zemědělství

Ekologické zemědělství je zásadní alternativa pro budoucnost zemědělství.

**Ekologické zemědělství** je moderní formou zemědělské výroby, jejímž smyslem je produkce zdravých a kvalitních potravin trvale udržitelným způsobem, a to prostřednictvím respektování přírodních zákonitostí, podporou biodiverzity a odpovědného využívání energie a přírodních zdrojů. Jedná se o formu hospodaření, která minimalizuje použití chemických prostředků, jako jsou například pesticidy nebo v případě chovu antibiotika, růstové hormony atd., čímž snižuje negativní dopady do environmentální oblasti.

### Graf 4.2 Výměra půdy v ekologickém zemědělství podle krajů k 31. 12. 2023

Zdroj: Ministerstvo zemědělství



Roste výměra půdy v ekologickém zemědělství včetně přechodného období.

K 31. 12. 2023 podíl **ekologicky obhospodařované půdy**<sup>28</sup> (včetně přechodného období) na celkové výměře dosáhl v Plzeňském kraji hodnoty 10,7 %. V meziročním srovnání vzrostla hodnota tohoto podílu o 1,1 p. b. Rozloha půdy (v ha) v ekologickém zemědělství včetně přechodného období neustále roste. V pětileté časové řadě od roku 2018 vzrostla o 22,0 % na hodnotu 81 860,4 ha, z nichž 83,2 % tvoří půda v ekologickém zemědělství a 16,8 % půda v přechodném období. V mezikrajském srovnání podíl Plzeňského kraje na půdě v ekologickém zemědělství (včetně přechodného období) celkem v ČR dosahuje hodnoty 13,8 % a jedná se tak o druhý nejvyšší podíl za krajem Jihočeským (15,7 %).

## Vodovody a kanalizace

Cena pitné vody se v kraji meziročně mírně zvýšila, i přesto se však jedná o nejnižší nárůst mezi kraji.

Úroveň technické vybavenosti v obcích Plzeňského kraje je relativně na dobré úrovni. V převážné části územních celků jsou obce vybaveny **veřejným vodovodem**. Délka vodovodní sítě v roce 2023 měřila 4 595 km. Proti roku 2022 se mírně snížila o 45 km, tj. o 1,0 %. V roce 2023 dosáhl podíl obyvatel v kraji zásobovaných vodou z vodovodů 85,6 %. Plzeňský kraj je nejhůře zásobený vodou z vodovodů oproti ostatním krajům v republice a pohybuje se pod hranicí průměru ČR (94,5 %) o 8,9 procentního bodu. To v nemalé míře ovlivňuje reliéf krajiny, nízká hustota obyvatel a vzhledem k vysokému počtu malých obcí nemožnost koncentrovat dostatečné množství prostředků na investice do potřebné infrastruktury. Z hlediska vývoje došlo v meziročním srovnání ke snížení podílu obyvatel zásobovaných vodou z vodovodů v kraji o 1,9 procentního bodu. **Výroba**

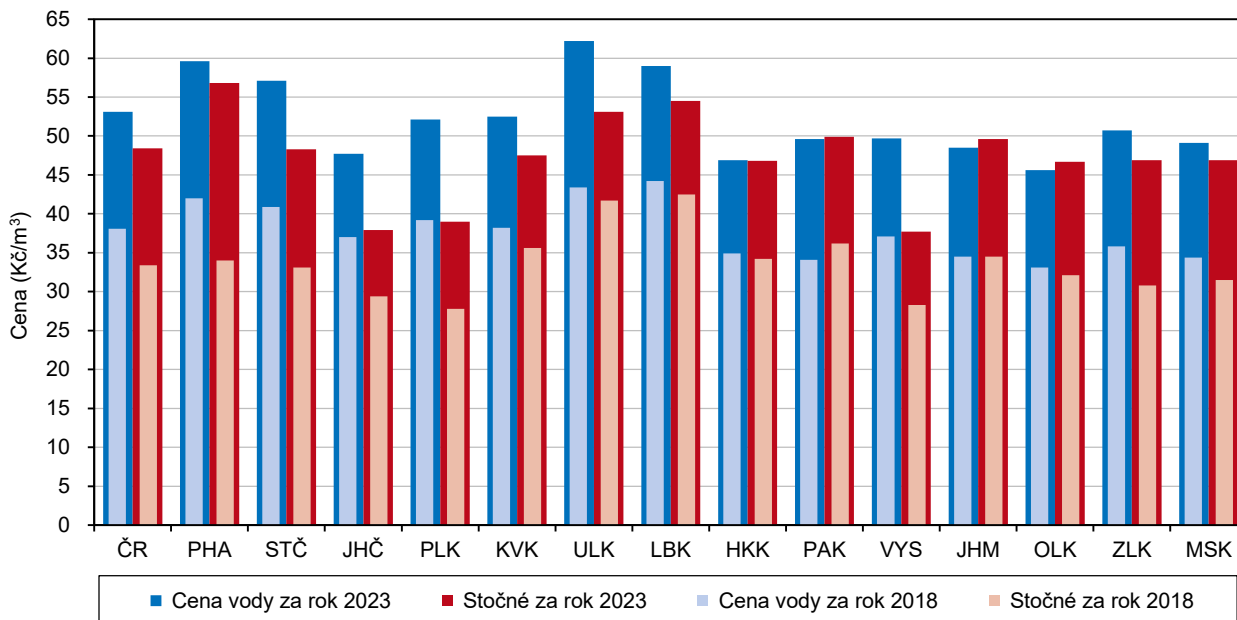
<sup>28</sup> Podle statistických údajů Ministerstva zemědělství ČR, platnost dat k 9. 10. 2024



**vody** (určené k realizaci)<sup>29</sup> meziročně mírně klesla na 29 807 tis. m<sup>3</sup>, z ní 83,7 % tvořila voda fakturovaná pitná, zbytek byla voda nefakturovaná. V roce 2023 se na vyrobené pitné fakturované vodě podílela voda pro domácnosti 64,3 % a fakturovaná voda pro ostatní odběratele tvořila 35,7 %. Vodní ztráty v potrubní síti, které jsou největší částí nefakturované vody, dosáhly hodnoty 4 327 tis. m<sup>3</sup> a zároveň se meziročně zvýšily o 1,3 %.

**Graf 4.3 Průměrná cena vody a stočné podle krajů v letech 2018 a 2023**

Zdroj: ČSÚ



Průměrná spotřeba pitné vody v kraji je nižší než v ČR celkem.

Hodnota relativního ukazatele spotřebované vody v domácnostech v roce 2023 poklesla oproti předchozímu roku o 2,6 l/os/den na 84,2 litrů na osobu a den, tj. o 3,0 %. Před pěti lety měly domácnosti v regionu spotřebu vody vyšší v průměru o 4,2 l/os/den. Spotřeba vody domácností v našem kraji se pohybuje mírně pod průměrnou spotřebou v ČR (86,7 l/os/den) a mezi kraji je spolu s krajem Karlovarským šestá nejvyšší. Cena pitné vody (bez DPH) proti roku 2022 v Plzeňském kraji meziročně narostla v průměru o 3,7 Kč/m<sup>3</sup>, což je nevyšší meziroční nárůst od roku 2016, i přesto se však jednalo o nejnižší nárůst ve srovnání s ostatními kraji ČR. V roce 2023 tak cena dosáhla na hodnotu 52,1 Kč/m<sup>3</sup> bez DPH, což je pod celorepublikovým průměrem (53,1 Kč/m<sup>3</sup>). Stejně tak se zvýšila cena stočného (bez DPH) z 34,1 Kč/m<sup>3</sup> v roce 2022 na 39,0 Kč/m<sup>3</sup> v roce 2023. Za pět let se cena stočného zvýšila o 11,2 Kč/m<sup>3</sup>. Průměrná cena stočného (bez DPH) v kraji zaznamenala nižší hodnotu než je republikový průměr (48,4 Kč/m<sup>3</sup>).

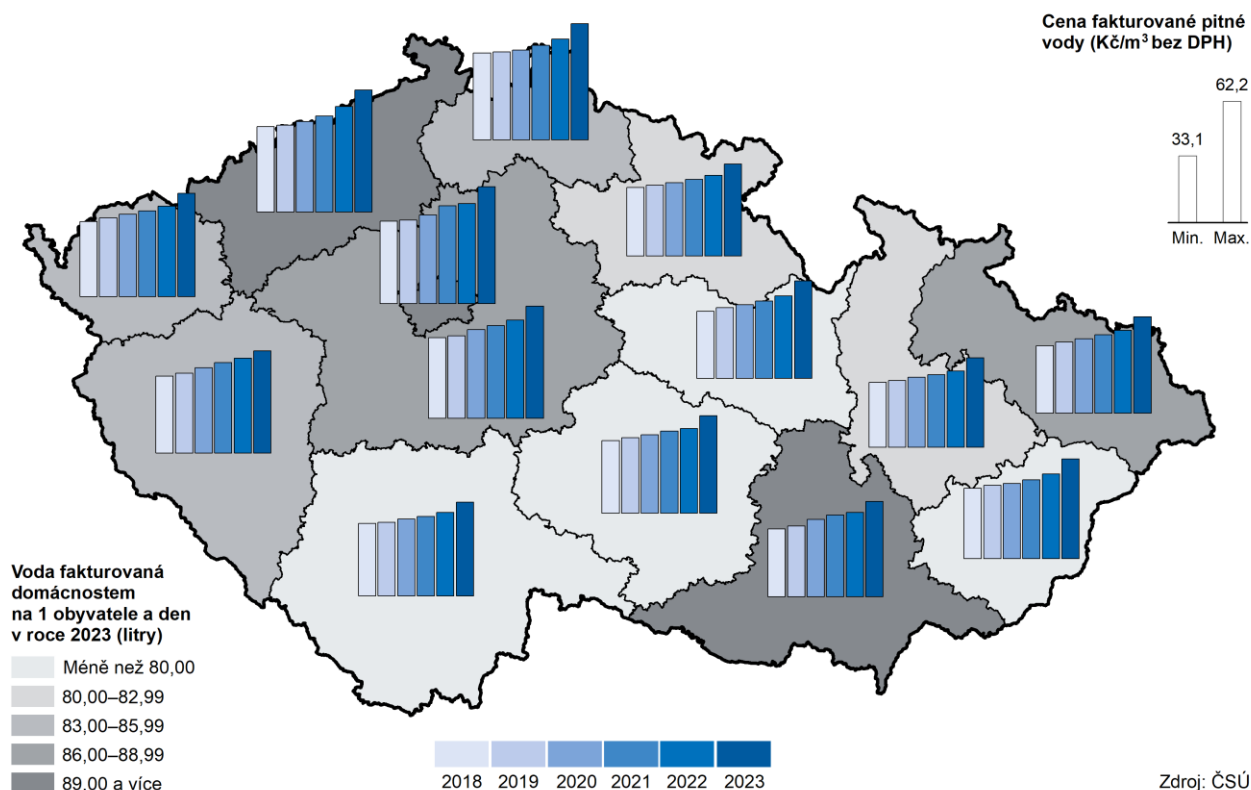
V Plzeňském kraji bylo v roce 2023 v provozu 226 čističek odpadních vod.

Kvalita povrchových vod je do jisté míry ovlivněna i čištěním vod odpadních. K největším producentům **odpadních vod** patří osídlené celky, tzn. města a obce. V roce 2023 bylo na veřejnou kanalizaci napojeno 84,7 % obyvatel. Hodnota krajského podílu byla o 2,0 procentní body nižší než průměr ČR. Z celkového počtu obyvatel v regionu je 81,8 % napojeno na kanalizaci s koncovkou v čističce odpadních vod. Do kanalizace bylo v roce 2023 vypuštěno 30 452 tis. m<sup>3</sup> odpadních vod, což představuje mírně nižší hodnotu ve srovnání s předchozím rokem. Z hlediska vodohospodářské infrastruktury bylo v Plzeňském kraji v roce 2023

<sup>29</sup> Množství vyrobené vody ve vlastních vodohospodářských zařízeních po připočtení množství vody převzaté od jiného provozovatele vodovodu příp. od jiných organizací a odečtení množství vody předané jinému provozovateli

v provozu celkem 226 ČOV (tzn. o 4 více než v roce 2022) s celkovou kapacitou 177,3 tis. m<sup>3</sup>/den. V roce 2023 bylo při čištění odpadních vod v ČOV vyprodukováno 8 369 tun sušiny kalu, což je o 380 tun méně než v roce 2022. Tento vývoj poukazuje na současnou snahu eliminovat množství jeho produkce výběrem vhodné technologie čištění.

### Spotřeba vody a cena vody v letech 2018 až 2023



### Emise

Emise jsou důležitým faktorem pro hodnocení kvality ovzduší.

Jednou z problematických oblastí životního prostředí a jeho vlivu na kvalitu života je kvalita ovzduší. Determinujícím faktorem pro její hodnocení je celkové množství **emisí**<sup>30</sup> (tj. vypouštění resp. únik znečišťujících látek do ovzduší). Vybrané základní znečišťující látky jsou oxidy siřičitý, uhelnatý, dusíku a látky tuhé. Producenti tohoto znečištění (REZZO) jsou ve smyslu zákona o ovzduší členěni podle velikosti zdrojů znečištění na stacionární (REZZO 1–3; velké, střední a malé) a mobilní (REZZO 4). V důsledku likvidace zastaralých a nevyužívaných výrobních provozů, restrukturalizace některých výrobních procesů a především vlivem přechodu na jiný, ekologičtější způsob vytápění došlo během pětileté časové řady k mírnému poklesu. Intenzivní rozvoj automobilové dopravy v souvislosti s provozem dálnice D5 je dalším faktorem, který ovlivňuje kvalitu ovzduší v Plzeňském kraji. Důsledky tohoto vlivu jsou patrné v hodnotách emisí REZZO 4, které produkují pohyblivá zařízení se spalovacími nebo jinými motory, zejména tedy silniční motorová vozidla.

<sup>30</sup> ČHMÚ provedl v roce 2021 kompletní revizi emisí za všechny znečišťující zdroje i znečišťující látky; metodika výpočtu emisí je k dispozici na stránkách [www.chmi.cz](http://www.chmi.cz)



V Plzeňském kraji se v roce 2023 v porovnání s předchozím rokem nejvíce snížily emise CO.

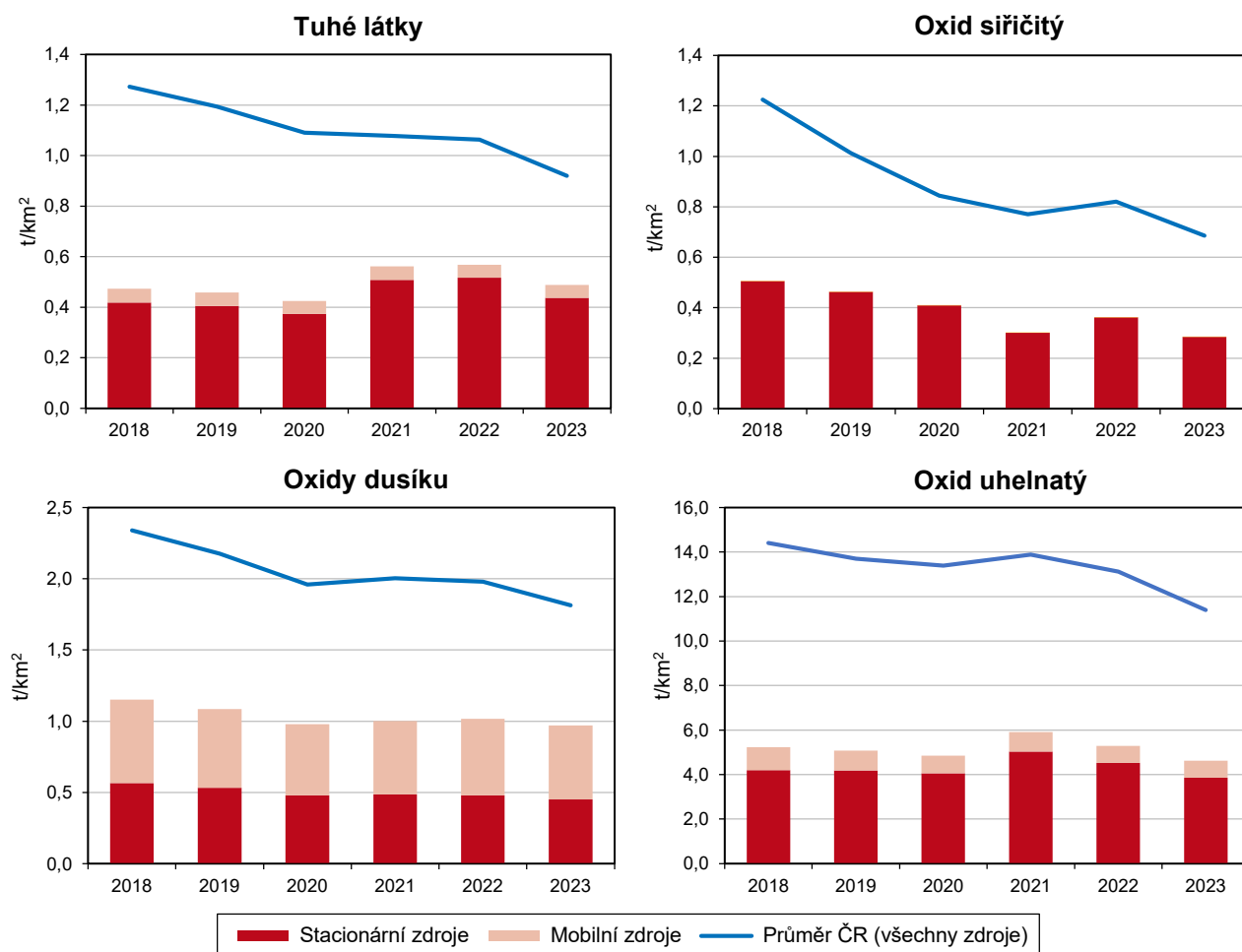
Z analýzy dat měrných emisí (REZZO 1–4) je patrné, že v Plzeňském kraji došlo k meziročnímu poklesu tuhých znečišťujících látek o 0,08 t/km<sup>2</sup> na hodnotu 0,49 t/km<sup>2</sup> mapovanou v roce 2023. Pokles byl zaznamenán i v případě měrných emisí oxidu siřičitého SO<sub>2</sub> (o 0,08 t/km<sup>2</sup>) a měrných emisí oxidu dusíku NO<sub>x</sub> (o 0,05 t/km<sup>2</sup>). Největší pokles byl evidován u měrných emisí oxidu uhelnatého CO, kde se meziročně hodnota snížila o 0,68 t/km<sup>2</sup> na hodnotu 4,62 t/km<sup>2</sup>, a to především vlivem poklesu stacionárních zdrojů (REZZO 1–3). Měrné emise REZZO 4 se kromě nepatrného navýšení tuhých znečišťujících látek a SO<sub>2</sub> snižují ve všech ostatních kategoriích škodlivých plynů. V rámci České republiky lze hodnotit ovzduší v Plzeňském kraji jako **relativně čisté**. Nejvíce zatížená emisemi znečišťujících látek jsou v rámci kraje území s vysokou koncentrací průmyslových aktivit, s vysokou hustotou osídlení a v neposlední řadě i se značně soustředěnou dopravou. Naopak mezi méně zatížené oblasti patří horské partie Šumavy, Českého lesa a západní části Brd.

Emise znečišťujících látek se pohybují pod republikovým průměrem.

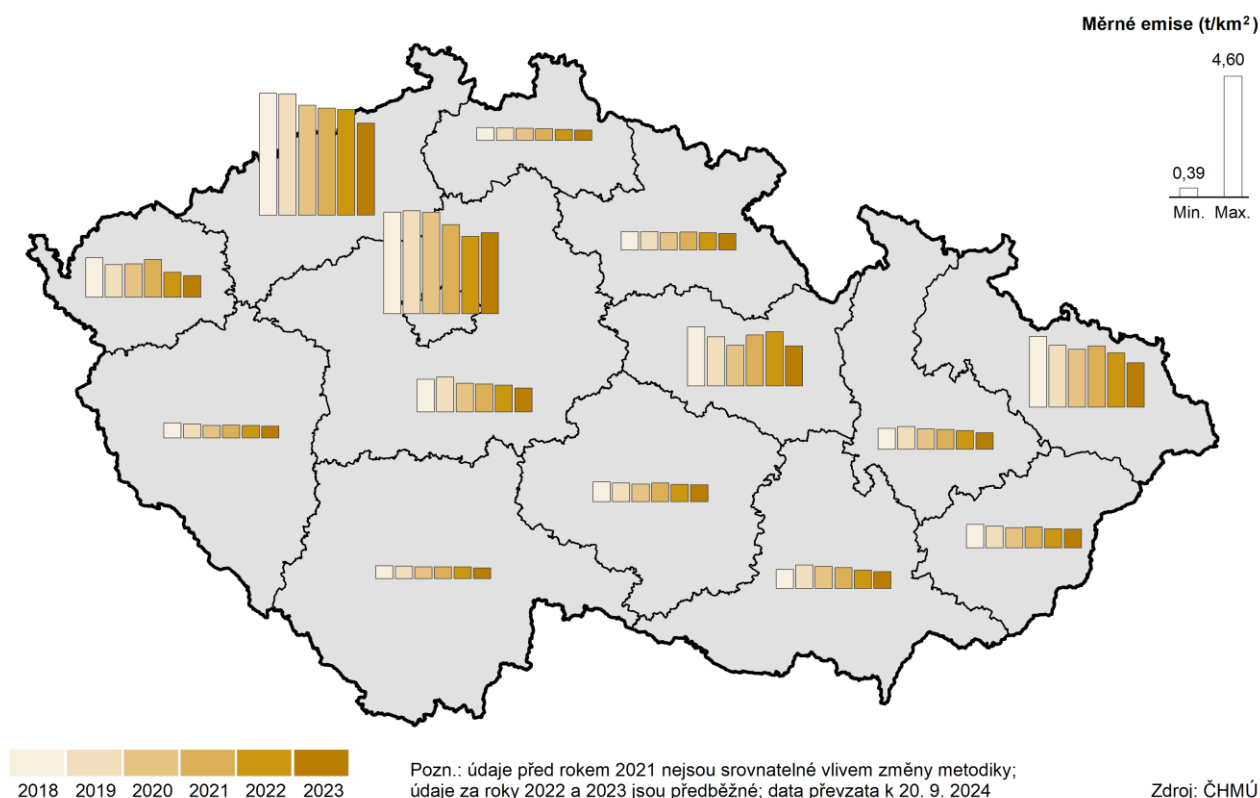
V Plzeňském kraji se hodnota znečišťujících měrných emisí (REZZO 1–4) pohybuje pod republikovým průměrem, který však ovlivňují kraje se silně znečištěným ovzduším jako například Hl. město Praha, Ústecký nebo Moravskoslezský kraj. Plzeňský kraj v roce 2023 dosáhl u emisí oxidu dusíku a oxidu uhelnatého druhé nejnižší hodnoty v mezikrajském porovnání. U tuhých znečišťujících látek byla v kraji evidována třetí nejnižší, a u oxidu siřičitého pátá nejnižší hodnota ve srovnání s ostatními regiony ČR.

**Graf 4.4 Měrné emise základních znečišťujících látek podle zdroje znečištění v Plzeňském kraji**

Zdroj: ČHMÚ



## Emise oxidů dusíku (REZZO 1-3) v krajích v letech 2018 až 2023



### Odpady

Cílem odpadového hospodářství je nejen snížení, ale i zlepšení opětovného využití odpadů.

**Odpad**, jakožto druhotný produkt lidské činnosti, je jedním z negativních vlivů zasahujícím do environmentální sféry. Současná situace v odpadovém hospodářství je charakterizována převahou množství produkovaného odpadu nad jeho relativně nízkým využitím jako zdroje druhotných surovin a energie. Cílem v této oblasti je tedy přijímat opatření, aby došlo ke zlepšení opětovného použití, recyklaci, využití a odstranění odpadu. Produkce podnikového odpadu vzniká v přímé závislosti na materiálové a energetické náročnosti výroby a zpracování.

V kraji byl zaznamenán největší meziroční absolutní pokles produkce odpadu na 1 obyvatele v rámci ČR.

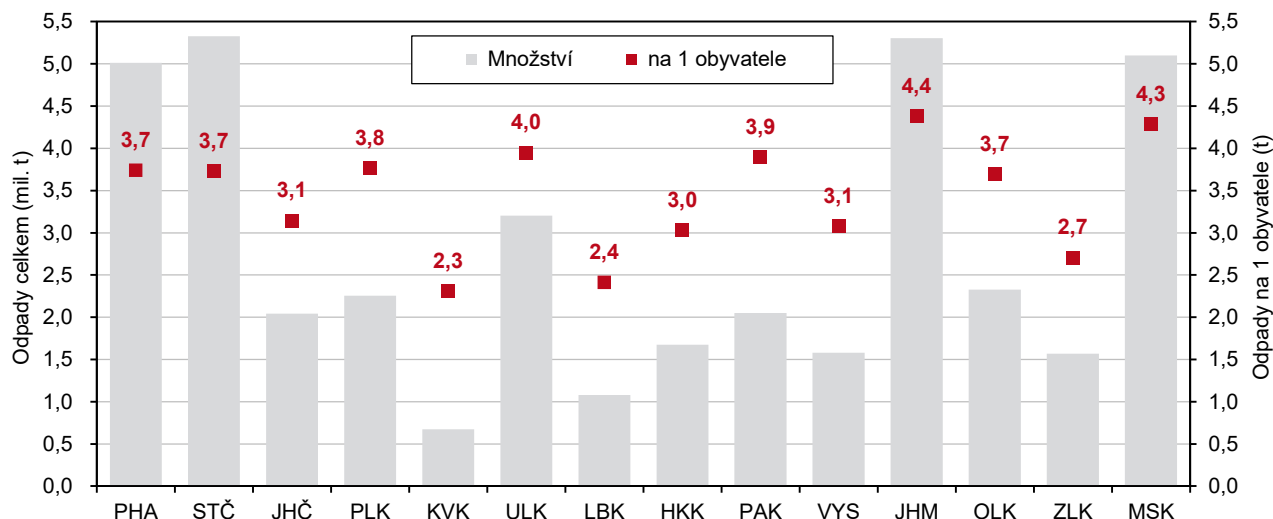
V Plzeňském kraji bylo v roce 2022<sup>31</sup> vyprodukováno 2 255,9 tis. tun odpadu celkem. Meziročně se množství odpadu snížilo o 341,4 tis. tun, tj. o 13,1 %. **Produkce celkového odpadu v přepočtu na 1 obyvatele** dosáhla v roce 2022 v Plzeňském kraji 3 770,8 kg a oproti roku 2021 se snížila o 729,2 kg, což je největší absolutní meziroční pokles v porovnání ostatních krajů České republiky. Výrazné meziroční snížení je způsobeno abnormálně vysokou hodnotou produkce odpadu na 1 obyvatele, které ve sledovaném období 2017–2022 bylo dosaženo právě v předchozím roce 2021 (téměř 4 500 kg). Naopak nejnižší hodnoty v této časové řadě bylo dosaženo v roce 2018, a to 3 306,1 kg. V odpadu celkem na 1 obyvatele byla hodnota v Plzeňském kraji v rámci mezikrajského porovnání pátá nejvyšší. Nejvíce odpadu celkem připadlo na 1 obyvatele v Jihomoravském kraji (4 385,4 kg), naopak nejméně v Karlovarském kraji (2 316,2 kg). Oproti průměru ČR (3 642,5 kg na 1 obyvatele) byla hodnota celkového odpadu v Plzeňském kraji vyšší o 128,2 kg na 1 obyvatele.

<sup>31</sup> Údaje roku 2023 zatím nejsou k dispozici



### Graf 4.5 Produkce odpadů celkem podle krajů v roce 2022

Zdroj: ČSÚ



Plzeňský kraj měl v porovnání s ostatními kraji čtvrtý nejnížší podíl nebezpečného odpadu na 1 obyvatele.

Speciální složkou odpadů je **odpad nebezpečný**, který může zahrnovat například odpad ze zdravotnictví nebo obsahující různé nebezpečné chemikálie převážně z výrobních procesů a je potřeba s ním podle jeho specifik nakládat. V roce 2022 bylo tohoto odpadu vyprodukováno přes 65,5 tis. tun. Na celkovém odpadu v Plzeňském kraji se tak podílel 2,9 %. V regionu připadlo na 1 obyvatele 109,6 kg nebezpečného odpadu celkem a tento podíl byl v mezikrajském porovnání čtvrtý nejnížší. Nejvyšší množství nebezpečného odpadu na 1 obyvatele bylo vyprodukováno v Moravskoslezském kraji (284,4 kg), nejnížší v Hl. městě Praze (66,7 kg na 1 obyv.). Oproti průměru ČR (144,7 kg na 1 obyv.) bylo množství nebezpečného odpadu v Plzeňském kraji nižší o 35,1 kg.

Komunální odpad v Plzeňském kraji představoval 5,4 % z celkové produkce tohoto odpadu v ČR.

Zvláštní kategorií odpadů je **odpad komunální**, který zahrnuje směsný i tříděný odpad z domácností, jako je papír, sklo, kovy, plasty a jiné. V České republice bylo v roce 2022 vyprodukováno 5 423,7 tis. tun komunálního odpadu, z toho nejvíce v kraji Středočeském (765,8 tis. tun) a nejméně v kraji Karlovarském (130,5 tis. tun). Vyprodukovaný komunální odpad v Plzeňském kraji v roce 2022 představoval 5,4 % celkové produkce tohoto odpadu v ČR a meziročně došlo v jeho produkci k mírnému nárůstu o necelých 10 tis. tun v rámci Plzeňského kraje. Množství vyprodukovaného komunálního odpadu v přepočtu na 1 obyvatele v Plzeňském kraji zůstává meziročně téměř stabilní. Jeho hodnota dosáhla v roce 2022 na 487,8 kg/obyv. a nachází se tak mírně pod celorepublikovým průměrem (504,1 kg/obyv.). V mezikrajském srovnání v roce 2022 zaujímá Plzeňský kraj v relativním ukazateli vyprodukovaného komunálního odpadu na obyvatele páté nejnížší místo v rámci ČR, méně mají jen kraje Liberecký, Ústecký, Zlínský a Karlovarský (448,0 kg/obyv.). Naopak největší produkci komunálního odpadu na obyvatele zaznamenal kraj Jihočeský (553,1 kg/obyv.).

Průměrné množství nebezpečného odpadu v kraji na obyvatele bylo nižší než v ČR celkem.

V roce 2022 se v Plzeňském kraji podílel **nebezpečný komunální odpad** na celkovém komunálním odpadu 0,2 %. Na 1 obyvatele připadlo 0,7 kg nebezpečného komunálního odpadu, v mezikrajském porovnání byl tento podíl šestý nejnížší. Nejvyšší množství nebezpečného komunálního odpadu na 1 obyvatele měl kraj Moravskoslezský (1,3 kg) a naopak nejnížší 0,3 kg byl zaznamenán v Karlovarském kraji. V Plzeňském kraji bylo množství nebezpečného odpadu na 1 obyvatele v porovnání s průměrem ČR nižší o 0,1 kg.

Odpady jsou i zdrojem energie a surovin.

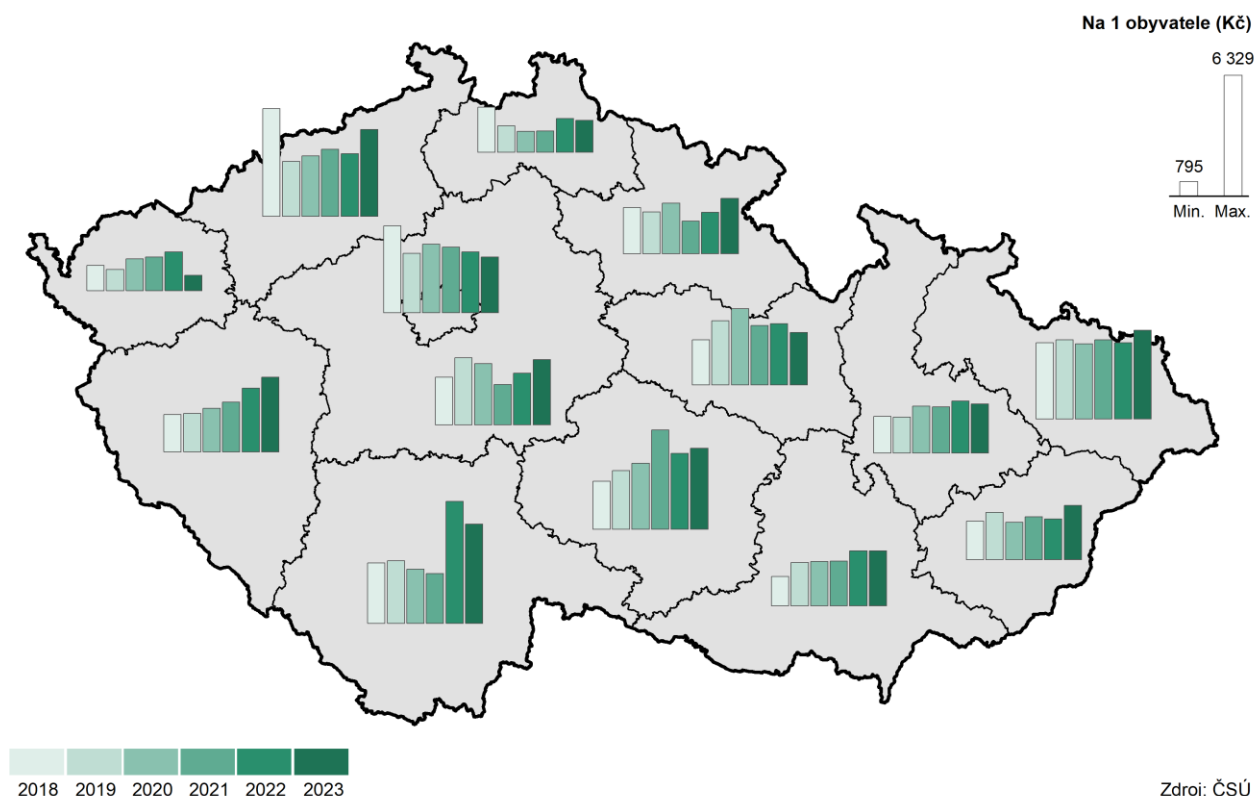
Odpady vznikající jako důsledek nevhodného a neefektivního nakládání s neobnovitelnými zdroji (půda, voda apod.) jsou však na druhé straně zdrojem energie a surovin. Základním aspektem udržitelného rozvoje v environmentální oblasti je právě upřednostňování jejich využití (recyklace, materiálové využití aj.) před jejich odstraňováním. Skládání a spalování představuje v mnoha případech zdroj znečištění životního prostředí zejména půdy, vody a ovzduší s dopadem do krajinných ekosystémů. Současnou strategií a potencionální snahou nalézt řešení v této oblasti je především snaha všech vůbec předcházet jeho vzniku, omezovat jeho množství, popřípadě upravení jeho vlastností, na snáze rozložitelné, opakovatelně zpracovatelné materiály.

### Výdaje na ochranu životního prostředí

V roce 2023 bylo v Plzeňském kraji na ochranu životního prostředí v meziročním srovnání proinvestováno o 19,6 % více finančních prostředků.

V roce 2023 dosahoval objem **pořízených investic na ochranu životního prostředí podle místa investice** 2 367,8 mil. Kč, což v meziročním srovnání představuje zvýšení o 19,6 %. V přepočtu na jednoho obyvatele bylo v roce 2023 proinvestováno 3 881 Kč, což ve srovnání s předchozím rokem znamenalo zvýšení o 17,3 %. V roce 2022 se hodnota mapovaná v Plzeňském kraji (3 309 Kč/obyv.) v mezikrajském srovnání nacházela na čtvrtém nejvyšším místě. O rok později, do roku 2023 si však o jednu příčku pohoršila, je nyní v regionu objem investic na 1 obyvatele v rámci ČR vyšší kromě kraje Jihočeského, Moravskoslezského a Kraje Vysočina i v kraji Ústeckém.

### Pořízené investice na ochranu životního prostředí podle místa investice v krajích v letech 2018 až 2023



Nejvíce investičních prostředků bylo vloženo do nakládání s odpadními vodami (47,2 %).

**Objem pořízených investic na ochranu životního prostředí podle kraje sídla investora** (1 957,1 mil. Kč) se v roce 2023 zvýšil v meziročním srovnání o 15,1 %. Z hlediska struktury pořízených investic podle sídla investora bylo vloženo nejvíce investičních prostředků do nakládání s odpadními vodami (47,2 %). Na ochranu



ovzduší a klimatu připadlo 31,7 % a na nakládání s odpady 15,3 % investičních prostředků. Objem neinvestičních nákladů environmentálního charakteru podle kraje sídla investora (4 101,3 mil. Kč) se v roce 2023 v porovnání s rokem 2022 zvýšil o 4,4 %. Ze struktury neinvestičních nákladů vyplývá, že největší část finančních prostředků směřovala do oblasti nakládání s odpady (72,3 %).

**Graf 4.6 Investice a neinvestiční náklady na ochranu životního prostředí podle kraje sídla investora a podle účelu v Plzeňském kraji (průměr let 2018–2023)**

Zdroj: ČSÚ

