

### 3. Výkonnost odvětví

Mezikvartální růst hrubé přidané hodnoty (HPH) v ekonomice byl nejslabší za posledních sedm čtvrtletí.

Hrubá přidaná hodnota (HPH)<sup>1</sup> vyjadřující souhrnný výkon všech odvětví ekonomiky naznačovala zpomalování. Ve 2. čtvrtletí se mezikvartální růst HPH zmínil již podruhé v řadě. Jeho dosažené tempo (+0,5 %) bylo zároveň nejslabší za posledních sedm čtvrtletí. I tak však tuzemská ekonomika vykazovala stále vyšší růst než EU (+0,4 %) či sousední Německo (+0,3 %). Zvolňování bylo v ČR patrné rovněž v meziročním srovnání (v 1. čtvrtletí +4,2 %, ve 2. čtvrtletí +2,4 %). Nelze ale opomenout, že v první polovině loňského roku se ekonomice mimořádně dařilo, když došlo k aktivizaci všech významných zdrojů na nabídkové i poptávkové straně.

Více než polovinu růstu HPH zajistily v 1. pololetí služby. Výkon průmyslu citelně zvolnil, stavebnictví výrazně ožilo.

Těžiště růstu HPH se přesunulo od zpracovatelského průmyslu k terciárnímu sektoru. Výkon služeb vzrostl v 1. pololetí meziročně o 3,0 % a k navýšení celkové přidané hodnoty přispěl 1,8 p. b. Dařilo se především informačním a komunikačním činnostem a také finančnímu sektoru – v obou případech jde také o dlouhodobě dynamické obory. Ve váhově dominantním uskupení obchod, doprava, ubytování a pohostinství se růstové tempo meziročně více než zdvojnásobilo (na 4,5 %). Naopak v činnostech v oblasti nemovitostí i ve významném segmentu služeb s dominantní rolí státu přetrvával (podobně jako vloni) nevýrazný růst. Zpracovatelský průmysl ubral z loňského tempa více než polovinu, i tak zde ale přidaná hodnota rostla o bezmála 5 %, tedy svižněji než v celé ekonomice. Výrazný pozitivní obrat zaznamenalo stavebnictví, kde meziroční růst HPH o 5,3 % znamenal nejlepší pololetní výsledek od roku 2007. Naproti tomu mírný loňský pokles výkonu v zemědělství, lesnictví a rybnářství se letos prohloubil (na -3,9 %).

Meziroční růst průmyslové produkce se ve 2. čtvrtletí ztenčil na 2,3 %, mezičtvrtletní vývoj ale vyslal pozitivnější signál.

Zvolňování tempa růstu průmyslu potvrzují i podnikové statistiky. Index průmyslové produkce<sup>2</sup> vzrostl v 1. pololetí meziročně o 3,2 %<sup>3</sup> (v samotném 2. čtvrtletí dokonce jen o 2,3 %). Příznivějším signálem může být skutečnost, že po slabším vstupu do letošního roku (+0,2 %) se mezikvartální tempo růstu produkce ve 2. čtvrtletí navýšilo (na +1,1 %). Přispěl k tomu nejen zpracovatelský průmysl, ale i energetika či těžba a dobývání.

Produkce v automobilovém průmyslu i výrobě pryžových a plastových výrobků dosáhla ve 2. čtvrtletí nejslabších temp od konce recese....

Výraznější krátkodobé zpomalení růstu průmyslu není v současném konjunkturálním období zdaleka ojedinělé. Během let 2014 i 2016, kdy k podobné situaci rovněž došlo, si výraznou prorůstovou roli zachovalo klíčové odvětví výroby motorových vozidel. Současné zpomalení ale z velké části souvisí právě s tímto oborem. Zatímco po celý loňský rok osciloval meziroční růst produkce výrobců motorových vozidel kolem 10 %, na počátku letošního roku klesl pod 3 % a ve 2. čtvrtletí se ztenčil na 1,5 % (nejslabší tempo od konce poslední recese). Neudržitelnost vysoké dynamiky produkce signalizovaly v tomto odvětví i nové zakázky, jejichž objem již od 2. čtvrtletí 2017 meziročně fakticky stagnoval. Podobným vývojem prošla v posledních měsících také výroba pryžových a plastových výrobků. Naproti tomu jinému odvětví navázanému na výrobu dopravních prostředků – elektrotechnice – se letos dařilo obdobně jako loni (růst v 1. pololetí mezi 7 a 8 %). Výrobci motorových vozidel spolu s nejbližšími návaznými obory se tak letos na růstu průmyslové produkce podíleli necelou třetinou. Nejdynamičtějším průmyslovým oborem se stala výrazně exportně orientovaná výroba počítačů a elektronických a optických přístrojů, kde produkce v 1. pololetí vzrostla o 10,8 % (za dva roky skoro o čtvrtinu). Dařilo se i váhově významným odvětvím strojírenství a kovovýroby. Ze silné tuzemské poptávky po stavebních materiálech již druhý rok v řadě profitovali výrobci ostatních nekovových minerálních výrobků. Oproti loňskému roku se zlepšilo postavení hutnictví a slévárenství, podobně jako výroby

... elektrotechnice i výrobě počítačů a elektronických a optických přístrojů se ale nadále dařilo.

<sup>1</sup> Údaje o HPH jsou vyjádřeny ve stálých cenách a v očištění o sezónní a kalendářní vlivy.

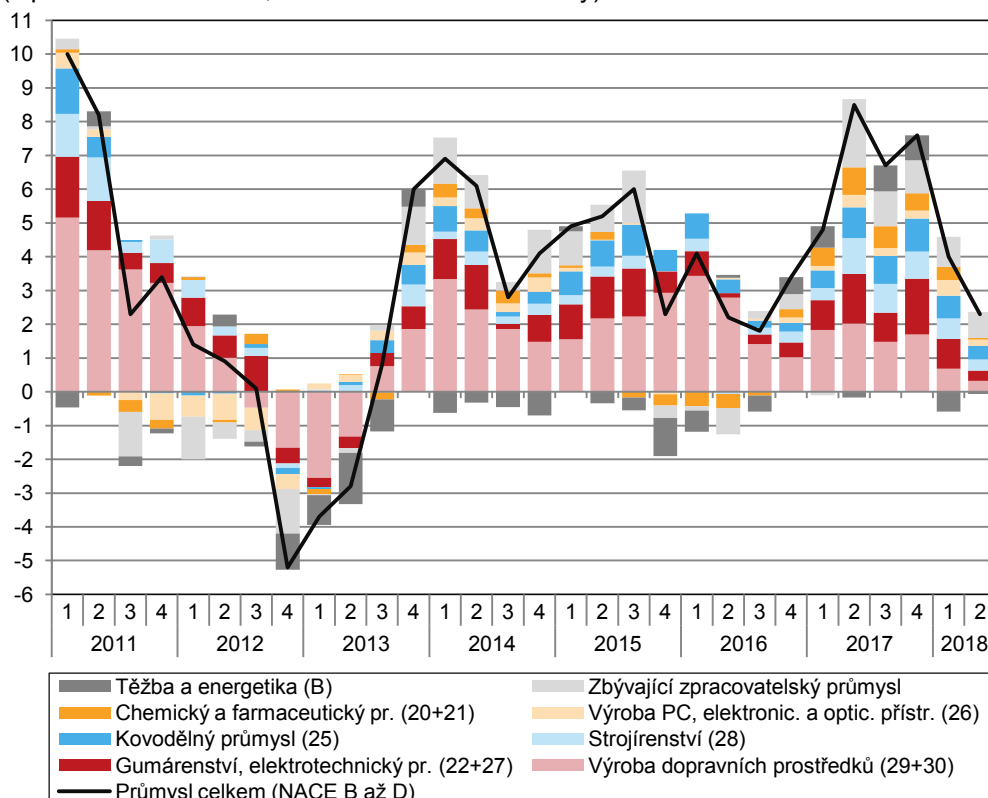
<sup>2</sup> Zahnutá odvětví: těžba a dobývání, zpracovatelský průmysl, energetika. Všechna meziroční tempa produkce (na úrovni odvětvových sekcí i oddílů) jsou očištěna o kalendářní vlivy. Mezičtvrtletní tempa pak kromě toho také o vliv sezónnosti.

<sup>3</sup> V 1. pololetí 2018 bylo ve srovnání se stejným obdobím roku 2017 o jeden pracovní den méně. Bez očištění o tento vliv činil letos meziroční růst jen 2,4 %.

Zlepšilo se postavení hutnictví a slévárenství či těžebního průmyslu. Nadále se dařilo většině malých průmyslových oborů.

ostatních (zejména kolejových) dopravních prostředků. Silný růstový impulz v souvislosti s ukončením nucených odstávek v chemickém průmyslu naopak vyprchával (i tak však zde rostla letos produkce o bezmála 5 %). Nadále si dobré výsledky připisovala i většina malých zpracovatelských oborů (oděvní, dřevozpracující i nábytkářský průmysl). Výjimkou byl kožedělný průmysl, jehož výkon po krátkodobém mírném oživení v letech 2016 i 2017 se letos výrazně propadl (-25 %)⁴. V nezpracovatelských oborech se zlepšilo postavení těžebního průmyslu. Přispěla k tomu nejen vyšší poptávka po stavebních materiálech (kámen, písek), ale nově i zastavení poklesu produkce ve váhově dominantní těžbě hnědého uhlí. Letošní pokles výkonu energetiky (-2,5 %) souvisel s mírnou zimou i krátkodobými výkyvy produkce jaderných elektráren.

**Graf č. 5 Příspěvky dílčích odvětví k meziroční změně průmyslové produkce (v procentních bodech, očištěno o kalendářní vlivy)**



Zdroj: ČSÚ

Růst tržeb průmyslových podniků se prakticky zastavil. Nejvýrazněji se zvyšovaly v hutnictví a slévárenství.

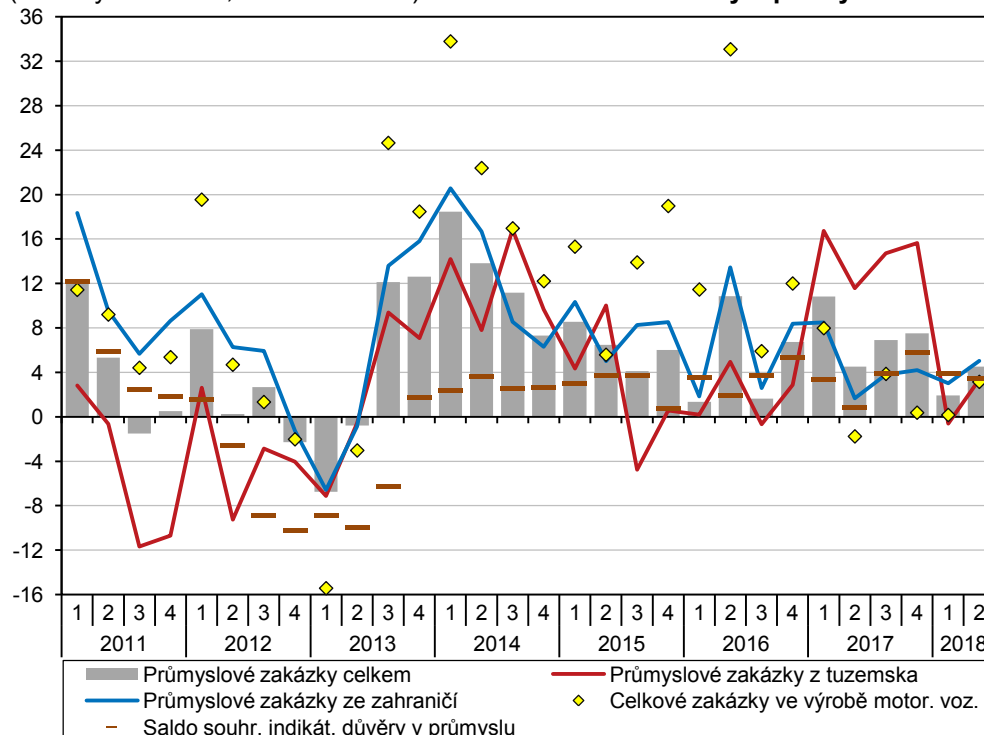
Růst nominálních tržeb průmyslových podniků se letos zastavil. V 1. čtvrtletí meziročně stagnovaly, v dalším kvartálu vzrostly o mírných 2,1 %. Zatímco po celý loňský rok se podnikům zvyšovaly rychleji tržby z tuzemska nežli z přímého vývozu, ve 2. čtvrtletí se jejich tempa prakticky srovnala. Nejvýrazněji – o desetinu – rostly v 1. pololetí tržby v hutnictví a slévárenství, polovičním tempem pak v kovovýrobě, dřevozpracujícím průmyslu a také v ostatním zpracovatelském průmyslu (který zahrnuje např. sportovní potřeby, hračky, hudební nástroje či bižuterii). Výrobcům motorových vozidel tržby jak v tuzemsku, tak z přímého vývozu mírně klesly (celkově o 2,5 %). Solidní vyhlídky pro průmyslové podniky naznačoval letošní vývoj nových zakázek. Byť na počátku roku vzrostly jen o necelá 2 %, ve 2. čtvrtletí již tempo zesílilo na 4,5 % a nejaktuálnější údaje tento trend potvrzují<sup>5</sup>. Nejvyšší poptávku signalizovaly hutnictví a slévárenství a také kovovýroba. Alespoň mírný růst zakázek měly tři čtvrtiny sledovaných odvětví.

<sup>4</sup> Společně s opravou strojů a zařízení však šlo o jediné zpracovatelské obory, jejichž produkce v letošním 1. pololetí meziročně klesla.

<sup>5</sup> V letošním červenci převýšil meziroční růst zakázek 11 % (dvouciferného tempa dosáhla jak tuzemská, tak zahraniční poptávka). Hodnota zakázek se podstatně zvýšila i ve výrobě motorových vozidel (+8 %).



**Graf č. 6 Nové zakázky v automobilovém průmyslu, v průmyslu celkem (v běžných cenách, meziročně v %) a saldo indikátoru důvěry v průmyslu**



Zdroj: ČSÚ

Saldo indikátoru důvěry v průmyslu letos mírně klesalo, nadále však zůstávalo v pozitivním pásmu.

Hlavní bariérou růstu v průmyslu nadále zůstává nedostatek zaměstnanců. Role nedostatečné poptávky byla nejslabší od konce konjunktury minulé dekády.

Stavební produkce vzrostla v 1. pololetí o téměř 9 %. Pozitivní obrat nastal v inženýrském stavitelství. Vedle příznivého počasí se projevilo i zrychlené čerpání financí z rozpočtu

Se zvolňováním růstu výkonových ukazatelů průmyslu korespondoval i vývoj sezónně očištěného salda indikátoru důvěry (dle hodnocení manažerů průmyslových podniků). To v průběhu roku 2018 mírně klesalo a v červenci dosáhlo nejnižší hodnoty za posledních třináct měsíců. Přesto se udržovalo v pozitivním pásmu (v srpnu +2,3 p. b.). Hlavní bariérou růstu průmyslu<sup>6</sup> zůstává již od poloviny loňského roku nedostatek zaměstnanců. Na počátku 3. čtvrtletí 2018 ho zmiňovalo 44 % podniků – nejvíce v historii sledování. Nedostatečná poptávka omezovala 32 % podniků, což bylo nejméně od konjunktury minulé dekády. Současné využití produkčních kapacit průmyslu přesáhlo 86 % (nejvyšší hodnota po roce 2009). Krátkodobá očekávání vývoje zaměstnanosti zůstala na počátku 3. čtvrtletí srovnatelná se stejným obdobím loňského roku. Podíl podniků očekávajících nárůst zaměstnanosti byl ve srovnání s podniky plánujícími redukcí o 8 p. b. vyšší. Evidenční počet zaměstnanců se dle podnikových statistik v 1. pololetí meziročně navýšil o 1,6 %. Tempo růstu ve srovnání s rokem 2017 výrazně nepolevovalo. K vyššímu počtu zaměstnanců (+20 tis.) téměř třetinou přispěl automobilový průmysl. Relativně nejvíce lidí ale přibýlo v energetice (+6,7 %), více než 5% růst si připsaly také chemický a farmaceutický průmysl. Růst průměrných mezd v průmyslu na rozdíl od ostatních odvětví letos výrazně nezrychloval. Ve většině průmyslových oborů se pohyboval mezi 7 až 9 %. Výrazné rozdíly ale přetrvávaly v dosažené úrovni mezd. Ta byla v energetice 2,7krát vyšší než v oděvním průmyslu (s hrubou měsíční mzdou necelých 17 tis. korun).

Stavebnictví v 1. pololetí výrazně ožilo. Zatímco produkce<sup>7</sup> ve váhově dominantním segmentu pozemního stavitelství již rostla po celý loňský rok, v inženýrském stavitelství přišel rozhodující obrat až s příchodem roku letošního (v 1. čtvrtletí zde produkce meziročně posílila o téměř 7 %). Za 1. pololetí vzrostl výkon celého stavebnictví o 8,9 %, téměř z 90 % zásluhou pozemního stavitelství. Ve 2. čtvrtletí byla poprvé překonána

<sup>6</sup> Podle sezónně očištěných údajů Eurostatu. Podniky mohly uvést i více druhů bariér současně. V celé EU považovalo na počátku 3. čtvrtletí 2018 nedostatečnou poptávku za bariéru svého růstu 24 % průmyslových podniků, nedostatek pracovníků pak 20 %.

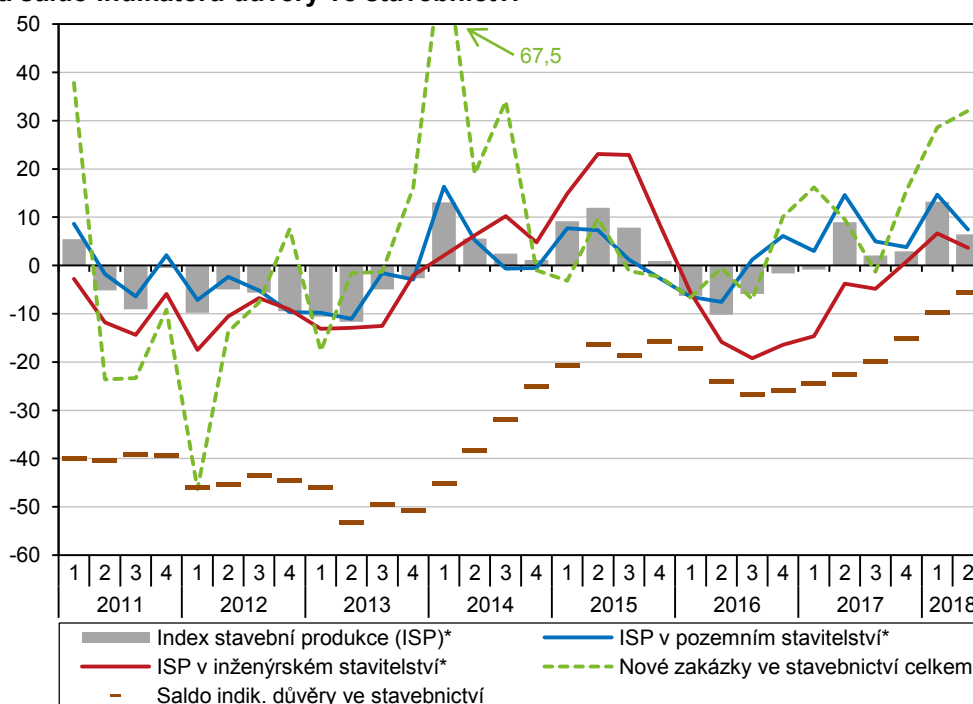
<sup>7</sup> Všechny meziroční údaje o stavební produkci jsou očištěny o kalendářní vlivy, mezičtvrtletní tempa pak kromě toho také o vliv sezónnosti.

EU.

Bytová výstavba mírně ožívala. Počet zahájených bytů vzrostl v drtivé většině krajů. V Praze však výrazně zaostával za celkovým přírůstkem obyvatel.

úroveň produkce z roku 2015 (lokální maximum ve 2. čtvrtletí), kdy celé odvětví dostalo výrazný impulz vlivem dočerpávání prostředků z evropských fondů na sklonku programového období. Ve srovnání s absolutním maximem z konjunkturního roku 2008 (1. čtvrtletí) však stavebnictví stále zhruba o šestinu zaostávalo. V letošním výkonu stavebnictví se vedle příznivého počasí promítá i zrychlení v čerpání prostředků z fondů EU. Pozitivně působilo i oživení bytové výstavby. V 1. pololetí byla v Česku zahájena výstavba 16,6 tis. bytů. Jejich počet byl meziročně o desetinu vyšší<sup>8</sup>. Bytů se zahajovalo více ve všech druzích staveb vyjma domovů pro seniory, kde ovšem nízká intenzita výstavby přetrvává již více než celou dekádu. K vyššímu počtu bytů přispěla nejvíce výstavba ve Středočeském kraji a na Vysočině. Zahájených bytů ale přibýlo v drtivé většině krajů (vyjma Plzeňského a Olomouckého). Přestože v Praze se výstavba zvyšovala již druhým rokem v řadě<sup>9</sup>, počet zahájených bytů v 1. pololetí (1,8 tis.) výrazně zaostal za celkovým přírůstkem obyvatel (6,6 tis.). Rostoucí napětí na rezidenčním trhu se v metropoli odráží v prudkém růstu realizovaných cen nových bytů.

**Graf č. 7 Stavební produkce\*, hodnota nových zakázek (meziročně v %) a saldo indikátoru důvěry ve stavebnictví**



Zdroj: ČSÚ

Přliv nových zakázek výrazně zrychlil – jak v pozemním, tak v inženýrském stavitelství.

Růst hodnoty nových stavebních zakázek v tuzemsku<sup>10</sup>, jenž byl patrný po většinu loňského roku, letos akceleroval. Meziročně byl za celé pololetí v pozemním stavitelství vyšší o 26,5 %, v inženýrském pak o 34,0 %. Pro stavební podniky bylo také příznivé, že se postupně rozjížděly i realizace větších projektů. Svědčí o tom i navýšení průměrné hodnoty připadající na nově uzavřenou zakázku (4,3 mil. korun, meziročně o více než 1 mil.). Vývoj zakázek mohl doznat i vyšší dynamiky, nebýt skutečnosti, že mnoho stavebních firem se v současnosti nachází na hranici produkčních schopností. Z velké části k tomu přispívá nedostatek jak nekvalifikovaných pracovníků, tak i technických a odborných pracovníků či specialistů. Na počátku 3. čtvrtletí 2018 považovalo nedostatek pracovníků za hlavní bariéru růstu již více než 30 % stavebních podniků (o rok dříve jen 18 %). Paralelně s tím výrazně klesal vliv nedostatečné poptávky.

Výkony stavebních podniků jsou stále více limitovány nedostatkem pracovníků.

<sup>8</sup> V 1. pololetí roku 2013, kdy v celé ekonomice i samotném stavebnictví doznávala recese, se počet zahájených bytů pohyboval těsně pod 11 tis. Ve stejném období konjunkturního roku 2008 byl dvojnásobný.

<sup>9</sup> V 1. pololetí 2016 klesla četnost zahájených bytů v metropoli na nejnižší hodnotu od poloviny 90. let (1037).

<sup>10</sup> Pokrývá pouze podniky s 50 a více zaměstnanci.

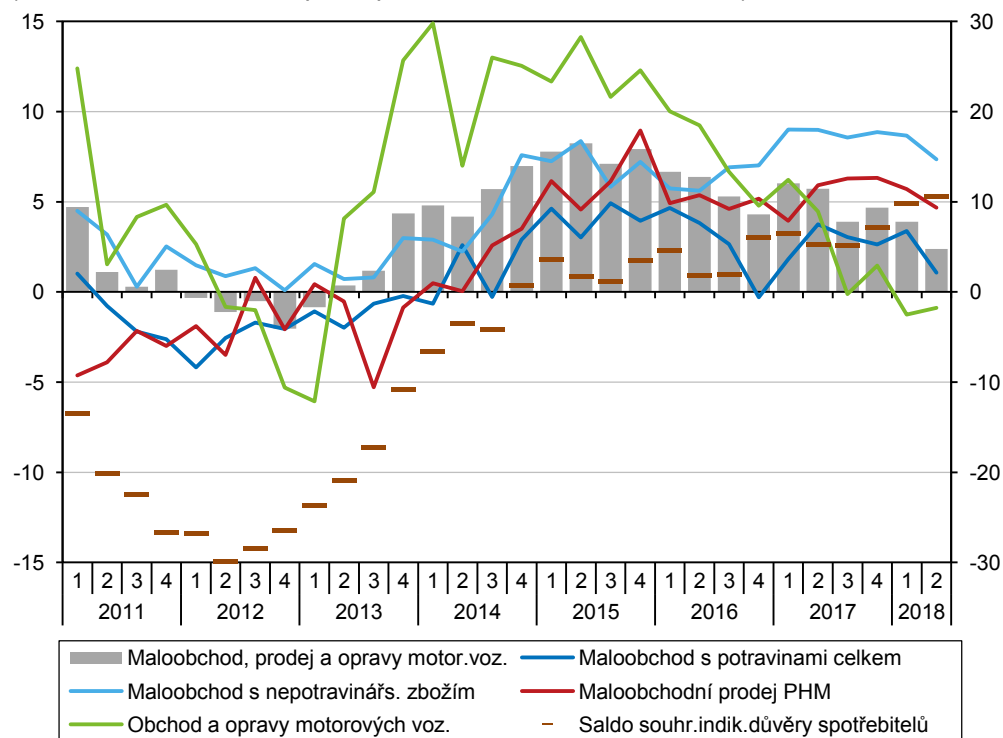


Zatímco v říjnu 2017 ji jako bariéru růstu uvádělo 51 % podniků, letos v červenci již jen 35 %. Tomu odpovídal i vývoj sezónně očištěného salda indikátoru důvěry. Jeho hodnota vystoupala v letošním srpnu nejvýše za posledních deset let (-2,0 bodu).

Tržby ve vybraných službách pokračovaly již více než rok ve svižném růstu. Přispívaly k tomu především doprava a skladování.

Rovněž terciárnímu sektoru ekonomiky se letos dařilo. Tržby ve vybraných službách<sup>11</sup> pokračovaly již více než rok ve svižném růstu. Navzdory vysoké loňské základně<sup>12</sup> posílily v 1. pololetí o 3,6 %<sup>13</sup>. Pozitivní bylo, že i přes značnou různorodost celého segmentu služeb zaznamenala letos růst drtivá většina jeho dílčích odvětví. Z hlavních odvětví v tomto směru vybočovaly pouze činnosti v oblasti nemovitostí, kde však mírný pokles výkonů (-0,9 %) bezprostředně nesouvisel s celkovou situací na realitním trhu. Celkový růst tržeb ve službách byl – podobně jako po celý loňský rok – zásadně ovlivněn dynamickým vývojem v dopravě a skladování. Role tohoto odvětví se v letošním roce ještě zvýraznila, v 1. pololetí přispěl k růstu služeb téměř polovinou. Významnější příspěvek zajistily také informační a komunikační činnosti, role ostatních odvětví služeb byla spíše okrajová.

**Graf č. 8 Tržby za maloobchod a prodej a opravy motorových vozidel**  
(reálně, očištěno od vlivu počtu pracovních dnů, meziročně v %)



Zdroj: ČSÚ

Dynamický růst v dopravě a skladování souvisel s příznivým vývojem průmyslu, obchodu i s rekordní výší zaměstnanosti.

V dopravě a skladování v 1. pololetí tržby vzrostly o 5,8 % (nejvyšším tempem od konce roku 2013). Výkony se navyšovaly v osobní i nákladní dopravě. Ve skladování tržby zrychlily na 9,5 %. Celé odvětví těžilo z dobré kondice průmyslu i obchodu. Rostoucí mobilitu podporoval i rekordní počet pracujících. Výkon v dlouhodobě dynamickém odvětví informačních a komunikačních činností zrychlil (5,1 %, o rok dříve 4,5 %). Nejvíce se projevil vliv činností v oblasti IT (programování, správa počítačového vybavení), vyšší výkony ale letos zaznamenaly (vyjma filmového a hudebního průmyslu) všechny odvětvové oddíly. V odvětví ubytování, stravování a pohostinství rostly letos tržby jen

<sup>11</sup>Bez obchodu, peněžnictví, pojišťovnictví, vědy, výzkumu a veřejných služeb. Všechny údaje za služby jsou ve stálých cenách, meziroční údaje jsou očištěny o kalendářní vlivy, mezičtvrtletní jsou očištěny o sezónní vlivy (včetně vlivu počtu pracovních dnů).

<sup>12</sup>V 1. pololetí 2017 meziroční růst tržeb ve službách akceleroval, když dosáhl 5,7 % (nejvyššího tempa od konce roku 2007).

<sup>13</sup>Bez očištění o rozdílný počet pracovních dnů činil růst 3,3 %.

<p>Tempo růstu tržeb výrazně zvolnilo v aktivitách souvisejících s cestovním ruchem a rovněž v administrativních a podpůrných činnostech.</p>	<p>o 1,4 %. Projevil se efekt vysoké srovnávací základny<sup>14</sup> ovlivněné i legislativními změnami souvisejícími s výběrem daně. Ve značně heterogenním odvětví profesních, vědeckých a technických činností pokračoval v souvislosti s oživením ve stavebnictví mírný růst architektonických a inženýrských činností (+1,2 %). Dařilo se i fotografickým, návrhářským a překladatelským činnostem i výzkumu trhu a veřejného mínění. Tržby za reklamní činnosti naopak klesly. Výrazné zvolnění růstu v odvětví administrativních a podpůrných činností (z loňských 9,8 % na 3,0 %) bylo ovlivněno zejména vývojem u pracovních agentur, kde slabší reálný růst tržeb souvisel s cenovými vlivy<sup>15</sup>. Dařilo se i cestovním agenturám (+5,0 %). Podobným tempem pokračoval i dlouhodobý růst pronájmu a operativního leasingu (kde se zvyšovala poptávka např. po stavebních strojích).</p>
<p>Tržby v maloobchodu odrážely velmi optimistické naladění spotřebitelů.</p>	<p>Svižný růst příjmů domácností (sycený příznivou konstelací na pracovním trhu) doprovázený rekordní spotřebitelskou důvěrou vytvářel velmi příhodné podmínky pro segment maloobchodu. Tržby v maloobchodu<sup>16</sup> na počátku roku dále sílily a v 1. čtvrtletí 2018 vzrostly meziročně o 6,3 % (nejsilněji po 3. čtvrtletí 2007). V následujícím čtvrtletí se meziroční i mezičtvrtletní tempa mírně snížila. Ve srovnání s první polovinou loňského roku utrhli letos maloobchodní prodejci o 5,3 % více. Česko se tak zařadilo v žebříčku zemí EU na sedmé místo. Maloobchod v posledních čtvrtletích roste tradičně nejdynamičtěji v zemích střední a východní Evropy.</p>
<p>Pokračoval svižný růst tržeb za prodej nepotravinářského zboží.</p>	<p>K růstu maloobchodu přispěl tradičně nejvíce prodej nepotravinářského zboží, jehož tempa převyšovala 7% hranici již sedmé čtvrtletí v řadě. Mezi specializovanými prodejny se v 1. pololetí dařilo zejména maloobchodu s počítačovým a komunikačním zařízením a také výrobkům pro domácnost<sup>17</sup>. Podobně jako ve většině zemí EU pokračoval i v Česku dynamický růst prodeje přes internet a zásilkovou službu (meziročně o pětinu). Mírně zvolnil naopak růst tržeb za prodej potravinářského zboží (na 2,2 %). Svižný růst si naopak udrželi prodejci pohonných hmot (5,2 %), a to navzdory faktu, že vývoj cen byl v první polovině motoristické sezóny z pohledu spotřebitelů méně příznivý než vloni. Tržby za prodej a opravy motorových vozidel i vlivem vysoké loňské základny letos o více než 1 % meziročně poklesly, a zaznamenaly tak nejslabší pololetní výsledek od konce roku 2012.</p>

<sup>14</sup> To bylo patrné i v naturálních ukazatelích. Počet přenocování hostů v hromadných ubytovacích zařízeních v ČR rostl ve 2. čtvrtletí 2018 meziročně již jen o 2,2 %. Ve stejném období loňského roku přitom dosahoval růst mimořádných 12,7 %.

<sup>15</sup> Šlo o důsledek zvyšování minimální mzdy. V běžných cenách dvojciferný meziroční růst tržeb agentur pokračoval.

<sup>16</sup> Data nezahrnují motoristický segment. Údaje o maloobchodu jsou vyjádřeny ve stálých cenách a očištěny o kalendářní vlivy.

<sup>17</sup> Zahnuje maloobchod s železářským zbožím, barvami, sklem, potřebami pro kutily, textilem, koberci, podlahovými krytinami, nástěnnými obklady, elektrospotřebiči, elektronikou, nábytkem či svítilny.

