

Ročník 2014

Souborné informace
Kód publikace: 320261-14

V Praze dne 10.12. 2014
Č. j. 1754/2014-01

Vybrané aspekty cestovního ruchu České republiky

Autor publikace: Bc. Jiří Kamenický, Ing. Lukáš Kučera
Kontaktní osoba: Bc. Jiří Kamenický
Telefon: 2 7405 2741
E-mail: jiri.kamenicky@czso.cz

Zajímají vás nejnovější údaje o inflaci, HDP, obyvatelstvu, průměrných mzdách a mnohé další? Najdete je na stránkách ČSÚ na Internetu: **www.czso.cz**

Obsah

Úvod, zaměření a cíle studie	4
Metodické poznámky.....	5
Shrnutí.....	6
1. Makroekonomický pohled na cestovní ruch.....	7
1.1. Příjmy z cestovního ruchu.....	7
1.2. Výdaje na cestovní ruch.....	8
1.3. Saldo příjmů z cestovního ruchu a výdajů na cestovní ruch.....	10
1.4. Srovnání se zeměmi Evropské unie.....	11
1.4.1. Příjmy z cestovního ruchu.....	11
1.4.2. Výdaje na cestovní ruch.....	12
1.4.3. Saldo příjmů z cestovního ruchu a výdajů na cestovní ruch.....	13
2. Cestovní ruch v ČR z pohledu naturálních ukazatelů.....	14
2.1. Nabídka – kapacity hromadných ubytovacích zařízení.....	14
2.2. Poptávka – návštěvnost ubytovacích zařízení.....	16
2.2.1. Souhrnný pohled na návštěvnost.....	16
2.2.2. Zahraniční návštěvníci.....	18
2.2.3. Regionální pohled na návštěvnost.....	22
2.2.4. Lázeňský cestovní ruch.....	27

Úvod, zaměření a cíle studie

Studie se zabývá analýzou vybraných aspektů cestovního ruchu v ČR. Byly zpracovány dva základní pohledy. V první řadě makroekonomický s důrazem na finanční toky mezi českou ekonomikou a zahraničím, v jehož rámci je provedena i komparace zemí EU. Rozbor vychází z revidovaných údajů platební bilance za roky 1993-2013, která již plně respektuje nový metodický standard pro sestavování platební bilance BPM6 (pouze v části zabývající se mezinárodním srovnáním jsou použita data respektující předchozí verzi BPM5), a z údajů národních účtů sestavených na základě standardu ESA 2010.

Dále nezůstal opomenut ani pohled mikroekonomický, jenž akcentuje nepeněžní ukazatele a ve větší věcné či územní podrobnosti zachycuje zejména lůžkové kapacity, počty návštěvníků, jejich přenocování či využití lůžek. Vychází převážně ze statistik cestovního ruchu (prováděných ČSÚ) a zachycuje období 2000-2013 (podle možnosti doplněné i o aktuální údaje za část roku 2014). Pro zachycení širšího kontextu návštěvnosti ČR byly použity i základní veřejně dostupné údaje z pravidelného šetření o příjezdovém cestovním ruchu, které ve spolupráci s Ministerstvem pro místní rozvoj realizuje agentura Stem/Mark. Konečně k zachycení některých významných strukturálních změn v lázeňském cestovním ruchu ČR posloužily údaje o léčebné lázeňské péči, kterou dlouhodobě sleduje Ústav zdravotnických informací a statistiky.

Studie je zaměřena především na zachycení dlouhodobějších tendencí cestovního ruchu v ČR, a to v obou výše uvedených pohledech. Pracuje především s ročními údaji, ty jsou ve zdůvodněných případech doplněny o čtvrtletní pohled (např. pro jemnější zachycení pohybu v příjmech a výdajích u platební bilance, či pro určení sezónnosti příjezdů návštěvníků z jednotlivých zemí, kteří pobývají v hromadných ubytovacích zařízeních v ČR).

Záměrem autorů bylo zpracování studie kratšího rozsahu, proto nebyly zohledněny některé další disponibilní datové zdroje, které mohou poskytnout širší pohled na cestovní ruch v ČR. Jde například o vývoj některých odvětví s cestovním ruchem těsně spjatých (stravování a pohostinství, cestovní kanceláře či letecká doprava), či o sociální pohled na cestovní ruch optikou údajů získaných z výběrových šetření u domácností (příjmy a výdaje na cestovní ruch, uskutečněné kratší a delší cesty v rámci ČR i do zahraničí, či postojové charakteristiky různých skupin domácností k dovoleným). Naopak dva výše zvolené pohledy (tj. platební bilance a výkony hromadných ubytovacích zařízení v ČR) byly zpracovány s o to větší podrobností.



Metodické poznámky

Kapitola, která se věnuje makroekonomickému pohledu na cestovní ruch, vychází z údajů platební bilance (položka „cestovní ruch“), již sestavuje ČNB. Přestože jsou tyto údaje v zásadě konzistentní s daty statistiky cestovního ruchu, kterou sestavuje ČSÚ, je třeba upozornit na některé odlišnosti. Zatímco platební bilance zahrnuje toky související s cestami všech osob mezi danými zeměmi, a to z jakéhokoli důvodu a po jakkoli dlouhou dobu, statistika cestovního ruchu pracuje jen s cestami mimo tzv. obvyklé prostředí (bydliště respondenta, místo pracoviště, místo kde respondent studuje atd.), přičemž trvání cesty je kratší než jeden rok a jejím hlavním účelem není zaměstnání v subjektu sídlícím v cílové zemi. Druhou významnou odlišností obou statistik je pojetí osobní dopravy. Zatímco statistika cestovního ruchu sleduje všechny náklady související se zajištěním osobní dopravy, platební bilance zahrnuje pouze tu část osobních dopravních nákladů, která je spojena s pohybem osob v cílové zemi. To znamená, že platební bilance nezahrnuje tu část osobních dopravních nákladů, která souvisí se zajištěním dopravy do cílové země a zpět.

Druhá část, sledující především výkony hromadných ubytovacích zařízení, vychází především z údajů sledovaných ČSÚ. Vedle toho byly použity také některé doplňkové zdroje jiných institucí. Šlo zejména o výsledky pravidelného šetření o příjezdovém cestovním ruchu (výběrové šetření návštěvníků na vybraných hraničních přechodech, vč. letišť), více informací o tomto šetření i jeho výsledcích lze nalézt na <http://www.mmr.cz/cs/Podpora-regionu-a-cestovni-ruch/Cestovni-ruch/Statistiky-Analyzy/Statistiky-cestovniho-ruchu-2014/Prijezdovy-cestovni-ruch>

a také výsledky pravidelných šetření o lázeňské léčebné péči, blíže

<http://www.uzis.cz/katalog/zdravotnicka-statistika/lazenska-pece>

Sít zařízení poskytující lázeňsko-léčebnou péči (Ústavem zdravotnických informací a statistiky) se zcela nekryje s počty zařízení, které sleduje ČSÚ v rámci tzv. lázeňského segmentu cestovního ruchu (z pohledu lůžkové kapacity byla v roce 2013 shoda okolo 90 %).

Údaje, které byly využity ze zdrojů ČSÚ, se týkají především sítě hromadných ubytovacích zařízení a jejich výkonů (počtu návštěvníků či přenocování). Jako hromadné ubytovací zařízení (HUZ) lze chápat zařízení s minimálně 5 pokoji a zároveň 10 lůžky sloužící pro účely cestovního ruchu, tj. poskytující přechodné ubytování hostům (včetně dětí) za účelem dovolené, zájezdu, lázeňské péče, služební cesty, školení, kursu, kongresu, symposia, pobytu dětí ve škole v přírodě, v letních a zimních táborech apod.

Na základě výsledků projektu Ministerstva pro místní rozvoj "Zkvalitnění informací o vybraných sektorech cestovního ruchu" byl aktualizován Registr hromadných ubytovacích zařízení ČSÚ a došlo k revizi dat kapacit i návštěvnosti za roky 2012 a 2013. Výsledky výše zmíněného projektu ukázaly, že jak ubytovacích zařízení, tak lůžek, existuje v ČR větší počet, než vykazovaly statistiky v předešlém období. Týká se to především penzionů, turistických ubytoven a hotelů nejnižší třídy. Naopak beze změny zůstaly pouze hotely v nejvyšší třídě (pětihvězdičkové), za které je časová řada (počtu zařízení, lůžek i návštěvníků) dlouhodobě zcela srovnatelná. U ostatních kategorií hromadných ubytovacích zařízení (a z nich odvozených agregací) bylo nutno při detekci dlouhodobých trendů (2000-2013), zohlednit skokový nárůst výkonů plynoucí z výše uvedené revize. Naštěstí pro roky 2012 i 2013 jsou souběžně k dispozici údaje o hromadných ubytovacích zařízeních jak v nové, tak i staré metodice. Více informací lze nalézt na

http://www.czso.cz/csu/redakce.nsf/i/cru_cr

http://www.czso.cz/csu/redakce.nsf/i/metodika_casove_rady_cestovni_ruch

Shrnutí

Cestovní ruch představuje významný zdroj finančních prostředků, který se v případě České republiky projevuje pozitivně – převahou peněz získaných od zahraničních návštěvníků nad penězi, které utratí rezidenti na svých cestách v zahraničí. Podílí se tak příznivě nejen na saldu bilance služeb, ale ovlivňuje kladně i výsledek běžného účtu platební bilance.

Rezidenti ČR dávají na cesty po zahraničí méně, než kolik utratí zahraniční návštěvníci v tuzemsku, kladný rozdíl mezi příjmy z cestovního ruchu a výdaji na cestovní ruch se ale zmenšuje. Plyne to z údajů platební bilance. Zatímco v roce 2006 převyšovaly příjmy výdaje o historicky nejvyšších 70,7 mld. korun, v roce 2013 tvořil přebytek jen dvoutřetinových 46,5 mld. korun. Nepříznivý ekonomický vývoj, patrný po většinu tohoto období, poznamenal hlavně pasivní stranu cestovního ruchu - jestliže celková útrata návštěvníků ze zahraničí v Česku narostla mezi roky 2006 a 2013 jen o 6,0 mld. korun, tuzemští rezidenti v zahraničí zanechali o 30,2 mld. korun více.

ČR patří mezi dvě třetiny zemí EU, ve kterých příjmy z cestovního ruchu inkasované od nerezidentů převyšují výdaje na cestovní ruch placené rezidenty. Nejvíce závislou ekonomikou, co se týče příjezdů zahraničních osob, je turisticky orientované Chorvatsko. Zatímco poměr přebytku cestovního ruchu k HDP v ČR, jak plyne z údajů za roky 2002-2013, dosahoval v průměru 1,5 %, v Chorvatsku byl skoro devětkrát vyšší (v průměru 13,7 %). Druhé straně žebříčku – typicky deficitním zemím – dominovaly vyspělé ekonomiky Německo a Belgie (v průměru -1,4 % pro obě země), jejichž rezidenti na jedné straně vydávají relativně vysoké částky na cestovní ruch, na druhou stranu ale nejsou tyto ekonomiky vyloženými turistickými destinacemi a jimi inkasované příjmy tak patří spíše k podprůměru.

Kromě makroekonomického pohledu na cestovní ruch je velmi významný i pohled na výsledky tohoto odvětví v „nepeněžním“ vyjádření, tj. s převahou naturálních ukazatelů (počty lůžek, počty návštěvníků, struktura ubytovacích zařízení, počty přenocování, aj.).

Z analýzy vývoje v letech 2000-2013 vyplývá, že snaha využít potenciál pro cestovní ruch se v ČR projevovala zejména po vstupu země do EU, a to výrazným nárůstem výstavby ubytovacích kapacit nejvyššího standardu (počty lůžek ve čtyř- a pětihvězdičkových hotelích stouply za roky 2000-2013 na trojnásobek). Vyhledávají je především hosté z USA a Kanady (naproti tomu stojí mimo zájem tuzemských návštěvníků hromadných ubytovacích zařízení). Co se zahraničních hostů týká, největší dynamiku zaznamenávají počty příjezdů z Asie a Ruska, přičemž počty nejsilněji zastoupených turistů z Německa v čase spíše stagnují.

Zatímco v 90. letech bylo zejména pro zahraniční návštěvníky ČR atraktivní především hlavní město Praha, v průběhu narostl zájem o regiony (jejich potenciál však zřejmě dosud není vyčerpán). Přesto v letech 2012-2013 připadalo na čtyři z pohledu cestovního ruchu nejatraktivnější kraje téměř pět ze šesti zahraničních hostů ubytovaných v hromadných zařízeních České republiky. Velmi vyhledávané jsou oblasti Krkonoš a Podkrkonoší, tradičně pak i české lázně. Vlivem významných změn ve financování českého zdravotnictví došlo k tomu, že lázeňské pro tuzemské návštěvníky jsou stále méně hrazeny ze systému zdravotního pojištění. To vede k tomu, že dlouhodobě mírná převaha domácích lázeňské klientely nad zahraniční se postupně zmenšuje.



1. Makroekonomický pohled na cestovní ruch

1.1. Příjmy z cestovního ruchu

Hodnota příjmů z cestovního ruchu v ČR narůstala ve dvou vlnách – v letech 1994-1998 a období 2003-2007

Celková hodnota příjmů z cestovního ruchu – tj. prostředků, které v ČR zanechali návštěvníci ze zahraničí, tzv. nerezidenti – v trendu narůstala. Vyplývá to z údajů platební bilance¹, již sestavuje Česká národní banka. V roce 1993 nerezidenti v české ekonomice v rámci cestovního ruchu utratili 45,4 mld. korun, v roce 2013 trojnásobně vysokých 138,9 mld. korun. K nárůstu příjmů z cestovního ruchu mezi těmito roky ale nedocházelo kontinuálně, nýbrž ve dvou časově ohraničených vlnách. Jednalo se o období 1994-1998 a roky 2003-2007.

Příjmy z cestovního ruchu v období 1994-1998 zvyšovaly rychle rostoucí ceny zboží a služeb nabízených v tuzemsku, ...

Během let 1994-1998 celkové příjmy z cestovního ruchu posilovaly v průměru o 22,4 % za rok, v úhrnu za celé pětileté období se skoro ztrojnásobily. K rychlému navyšování příjmů přispíval značný růst cen v tuzemsku pozorovaný napříč celou ekonomikou. Přestože nelze přímo určit, jak intenzivně zdražovalo to zboží a služby, které zahraniční návštěvníci nakupují, lze si ho přiblížit růstem cenové hladiny výdajů na konečnou spotřebu domácností. A ta se zvyšovala velmi, v každém roce z období 1994-1998 vzrostla v meziročním srovnání o více než 7 %. Teprve až v dalších letech (po roce 1998), zřejmě i v důsledku zavedení nového přístupu v měnové politice, tzv. cílování inflace, došlo ke zmírnění meziročního růstu cen domácnostem (a tedy i návštěvníkům ze zahraničí) pod hladinu 5 %.

... ty ovšem návštěvníkům ze zahraničí částečně kompenzoval kurzový vývoj koruny ...

Na intenzitu růstu cen, tak jak ji v Česku vnímají zahraniční návštěvníci, má vliv i kurzový vývoj koruny. Obecně platí, že posilování koruny vede k vyšším cenám českého zboží a služeb v nekorunovém vyjádření popřípadě vyššímu růstu cen než v českých korunách. A obráceně. Indikátorem o kurzovém vlivu v tomto období budiž vývoj kurzu koruny k hlavní světové měně, tedy americkému dolaru. Během let 1994-1998 koruna proti americkému dolaru trendově oslabovala, v průměru ze své hodnoty ztrácela s každým rokem 2,1 %. Plyne z toho, že růst cen v tuzemsku byl v dolarovém vyjádření mírnější než v českých korunách, a tedy zdražování, tak jak jej pocítovali zahraniční návštěvníci, bylo menší, než jak ho vnímali rezidenti.

...a ti zde utráceli více nejen v nominálním, nýbrž i v reálném vyjádření

Zboží a služby, které domácnosti nakupují, zdražovaly v období 1994-1998 v průměru o 8,3 % za rok. Hodnota příjmů z cestovního ruchu, které zde zanechali nerezidenti, se ale zvyšovala průměrně o 22,4 % ročně. Z této relace plyne, že zahraniční klientela spotřebu v tuzemsku znatelně navyšovala nejen v nominálním, nýbrž i v reálném vyjádření. Na tom se zřejmě podílel „objev“ ČR jakožto nové turistické destinace (návštěvníkům otevřené po roce 1989), zájem zahraničních návštěvníků o cesty do ČR navyšovala i rostoucí dostupnost a kvalita nabízených služeb. Svým dílem pravděpodobně přispívaly i zvyšující se počty pracovních cest do Česka, které měly základ v růstu obrátu tuzemského zahraničního obchodu či – v tomto období stále ještě jen pozvolně² – zvyšování významu zahraničních investic v ČR.

Na růstu příjmů z cestovního ruchu v letech 2003-2007...

Po kolísavém vývoji příjmů z cestovního ruchu v letech 1999-2002 nastoupila v roce 2003 druhá růstová vlna. Trvala do roku 2007. Příjmy sice posilovaly méně, než v prvně jmenovaném období, přesto stále o poměrně vysokých průměrných 7,7 % za rok. Na rozdíl od let 1994-1998 koruna v tomto období apreciovala. Vůči americkému dolaru posilovala v průměru o 9,1 % za rok, proti euru o 2,1 % ročně. Kurzový vývoj tak mohl částečně přispívat k nižšímu zájmu zahraničních návštěvníků o tuzemské služby. Jak je ale patrné ze vzájemné relace průměrného růstu hodnoty příjmů z cestovního ruchu a navyšování cen domácnostem, které se zvyšovaly v průměru o 1,8 % za rok, příjmy reálně posilovaly i v tomto období.

¹Vše v běžných cenách, pokud není uvedeno jinak. V nové metodice BPM6.

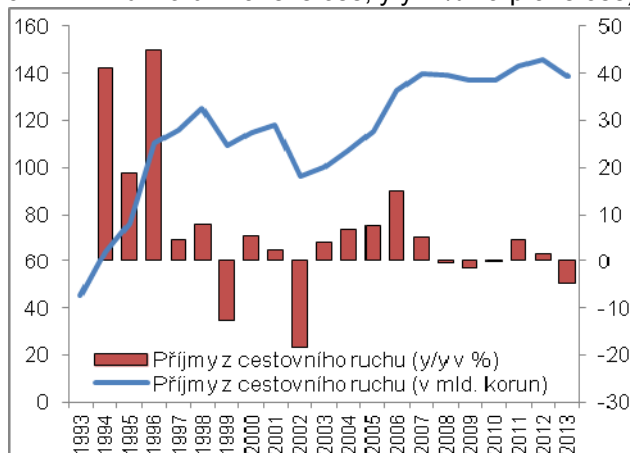
²Do České republiky přitekly za roky 1994-1998 přímé zahraniční investice v celkové hodnotě 293 mld. korun, k významnému posílení toku ale došlo až na přelomu tisíciletí.

V přímých zahraničních investicích jsou do roku 1997 zahrnovány jen investice do základního jmění, od roku 1998 i reinvestované zisky a ostatní kapitál.

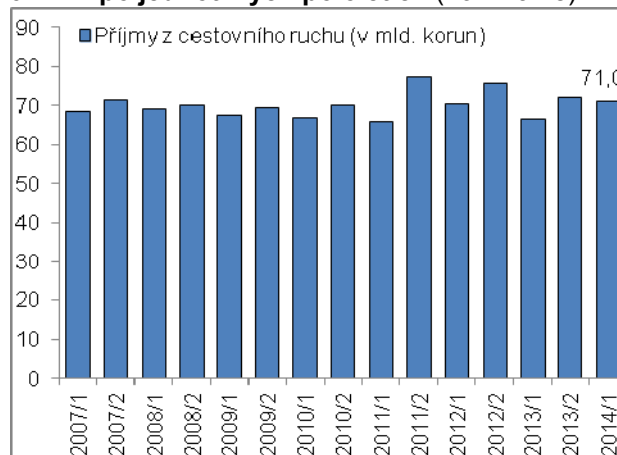
... měl hlavní podíl příznivý ekonomický vývoj v zahraničí

Na úhrnném navýšení příjmů z cestovního ruchu mezi roky 2002 a 2007 o 45,2 % měl hlavní podíl příznivý ekonomický vývoj ve světě, zejména v Evropě. Z něho plynuly vyšší možnosti ale patrně i ochota spotřebitelů z jednotlivých zemí tzv. „si dopřát“, v případě pracovních cest nižší tendence firem a jiných institucí k opatrnosti co se týče výše vynaložených výdajů. Svoji roli v rostoucích příjmech z cestovního ruchu patrně sehrál i vstup ČR do Evropské unie v roce 2004 a s ním spojené zjednodušení administrace zahraničních cest, popřípadě značný nárůst významu zahraničních investic v Česku jak na přelomu tisíciletí, tak v letech následujících (za roky 1999-2002 do Česka přiteklo v podobě přímých zahraničních investic 904 mld. korun, v období 2003-2007 dalších 802 mld. korun).

Graf č. 1 **Příjmy z cestovního ruchu** (nominálně; v mld. korun na levé ose, y/y v % na pravé ose)



Graf č. 2 **Příjmy z cestovního ruchu po jednotlivých pololetích** (nominálně)



Zdroj: ČNB, vlastní výpočty

Hodnota příjmů z cestovního ruchu v roce 2013 jen srovnatelná s úrovní z roku 2007

V roce 2008 propukla v USA finanční krize a její následky se začaly přenášet do dalších ekonomik. Na firmy v jednotlivých zemích dolehla oslabená poptávka, na což reagovaly důslednějším řízením svých výdajů. Domácnosti, nejprve ze strachu, že ztratí zaměstnání, posléze i vlivem skutečných posunů na trhu práce, začaly omezovat zbytečné výdaje. Český cestovní ruch to pocítil na postupném oslabování příjmů v letech 2008, 2009 a 2010. V úhrnu se snížily, v porovnání s rokem 2007, o 2,1 %. Roky následující, 2011 a 2012, sice přinesly oživení (+4,7 % a +1,8 %), to ale v roce 2013 nepokračovalo. Příjmy z cestovního ruchu propadly o 4,8 %, nejvíce za posledních jedenáct let.

V první polovině roku 2014 zanechali návštěvníci ze zahraničí v Česku 71 mld. korun, ...

V prvním pololetí 2014, za které máme poslední údaje k dispozici, utratili v Česku návštěvníci ze zahraničí v rámci cestovního ruchu 71,0 mld. korun. V porovnání s druhou polovinou roku 2013 zde zanechali prostředky, jejichž hodnota byla o 1,7 % nižší. Pokud si ale uvědomíme, že druhá půlka roku je období, do kterého spadají letní prázdniny a advent, které lze označit za dva vrcholy turistické sezóny v České republice, je tento výsledek očekávaný a nikterak zásadně se neliší od předchozích let.

... více než v kterémkoli jiném prvním pololetí

V meziročním srovnání prostředky, které zde nerezidenti zanechali v první půlce roku 2014, výrazně posílily. Narostly o 6,5 %. Nikdy dříve, co se týče první poloviny roku, zde neutratili zahraniční návštěvníci tolik, jako právě v prvních šesti měsících roku 2014.

1.2. Výdaje na cestovní ruch

Čeští rezidenti v roce 2013 utratili za služby spojené s cestovním ruchem v zahraničí o 77,0 mld. korun více než v roce 1993

Výdaje na cestovní ruch – tj. prostředky, které na své cesty po zahraničí vynaložili čeští rezidenti – narostly mezi rokem 1993 a 2013 taktéž, stejně jako příjmy. V porovnání s nimi se však navyšovaly z nižší základny (15,4 mld. korun) a vzrostly o menší hodnotu. Jestliže se příjmy navýšily o 93,5 mld. korun, výdaje jen o 77,0 mld. korun. Cestovní ruch generoval v každém roce z období 1993-2013 přebytky.



K úhrnnému nárůstu výdajů na cestovní ruch během let 1994-1996 na více než pětinasobek výrazně přispěla nesaturovaná poptávka spotřebitelů po cestování

Výdaje na cestovní ruch výrazně posilovaly v období 1994-1996, v průměru o 73,4 % za rok. Touha spotřebitelů po cestování po světě, které nebylo ještě před několika lety prakticky možné, stále nebyla uspokojena. Navíc si jej mohli dovolit. Čistý disponibilní důchod domácností, charakterizující komplexní příjmy domácností, se totiž v nominálním vyjádření během těchto tří let zvyšoval v průměru o 18,2 % ročně. Výdaje na cestovní ruch v tomto období se ale patrně nezvyšovaly jen v důsledku posilujících výdajů na soukromé cesty, nýbrž i vlivem častějších výjezdů rezidentů za pracovními úkoly, které spočívaly v pozvolném propojování tuzemské a světové ekonomiky. Svoji roli v nárůstu výdajů na cesty do zahraničí, a to jak na soukromé, tak pracovní, zřejmě sehrála i posilující koruna, která k americkému dolaru zhodnocovala průměrně o 2,4 % za rok, a vedla k příznivějšímu vývoji cen zahraničních služeb v korunách v porovnání s dolarovým vyjádřením.

Měnová krize, doprovázená oslabením kurzu koruny, přispěla k rapidnímu propadu výdajů na cestovní ruch

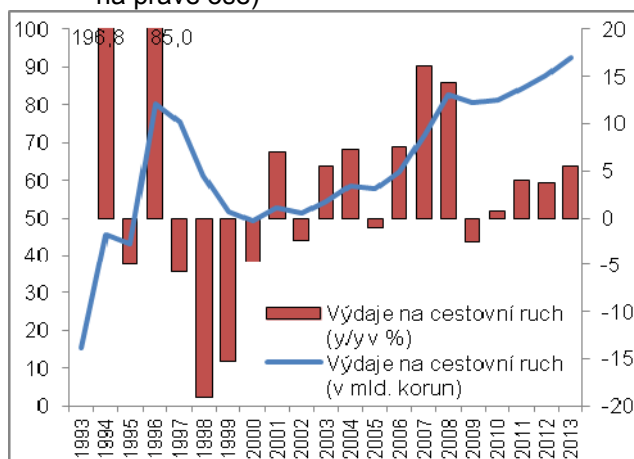
V roce 1997 a v dalších letech se v české ekonomice projevovaly důsledky vynucených změn v měnové politice doprovázející respektive následující tzv. měnovou krizi. Centrální banka opustila režim pevného měnového kurzu a přešla na tzv. řízený pohyblivý kurz. V roce 1998 zavedla mechanismus cílování inflace. Měnovou politiku bylo možné charakterizovat vysokými úrokovými sazbami a tedy jako restriktivní. Prováděné kroky dolehly na tuzemské subjekty negativně a výdaje vyčleněné na cestovní ruch se začaly propadat. Jejich hodnota klesala s každým rokem, v roce 2000 byla v porovnání s rokem 1996 nižší o 38,4 %.

Negativně na ochotu vydávat prostředky za cestování po zahraničí v období 1997-2000 působilo i značné oslabování české koruny (k dolaru celkově ztratila více než dvě pětiny své původní hodnoty), které vedlo ke zdražování zahraničních cest. To ale nelze příliš oddělovat od dopadů měnové krize, propad kurzu koruny totiž byl jejím hlavním doprovodným jevem.

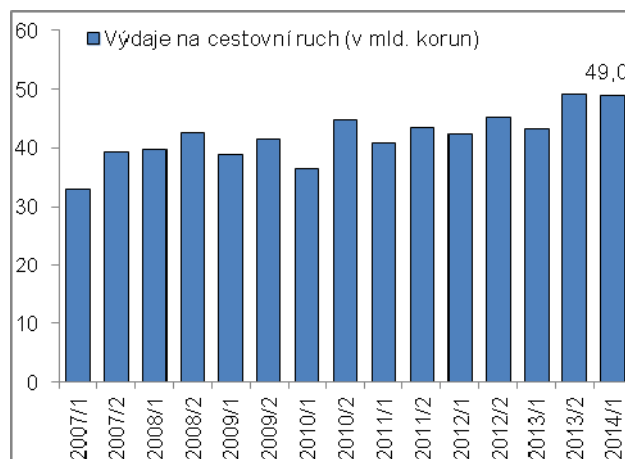
V období 2001-2008 se výdaje na cestovní ruch v ČR navyšovaly v průměru o 6,6 % ročně, v samotných silných letech 2006-2008 ale o vysokých 12,6 % za rok

Období po roce 2000 lze z hlediska hodnoty výdajů na cestovní ruch označit periodou trendového růstu se značnou akcelerací v letech 2006-2008. Jestliže nárůst výdajů na cestovní ruch v ČR v celém období 2001-2008 dosahoval v průměru 6,6 % ročně, v silných letech konjunktury 2006-2008 výdaje posilovaly – vlivem rychle se zvyšujících finančních zdrojů domácností a posilujících zisků firem – skoro o dvojnásobných 12,6 % za rok.

Graf č. 3 **Výdaje na cestovní ruch** (nominálně; v mld. korun na levé ose, y/y v % na pravé ose)



Graf č. 4 **Výdaje na cestovní ruch po jednotlivých pololetích** (nominálně)



Zdroj: ČNB, vlastní výpočty

V roce hluboké recese 2009 čeští rezidenti omezili výdaje na cestovní ruch o 2,5 %, v letech nejdelší recese 2012-2013 je ale výrazně posilovali

V roce 2009, s mírným zpožděním v porovnání s Evropou, dolehly dopady finanční krize i na české subjekty, zejména na firmy. Své výdaje na cestovní ruch rezidenti přímo omezily jen v tomto roce (-2,5 %), slabý růst výdajů byl ale pozorován ještě v roce 2010 (+0,8 %). Tři následující roky 2011, 2012 a 2013, třebaže zahrnují nejdelší recesi v historii ČR, byly ve znamení růstu výdajů na cestovní ruch. V úhrnu za tyto tři roky zvýšili čeští rezidenti výdaje na cestování po zahraničí o 13,8 %.

Pozitivní vývoj v ekonomice ČR na sklonku roku 2013 a v průběhu roku 2014 se projevil ve větší ochotě rezidentů uvolňovat prostředky na cestování po zahraničí

V prvním pololetí 2014 utratili rezidenti ČR za cesty po zahraničí 49,0 mld. korun, jednalo se o částku zhruba srovnatelnou s druhou půlkou předchozího roku. V meziročním srovnání Češi své výdaje posílili o výrazných 13,2 %, více přidali naposledy na vrcholu konjunktury v roce 2008. Přitom by se dalo očekávat, že výrazné oslabení koruny, ke kterému došlo po intervenci České národní banky, a které vedlo ke zdražení zahraničních cest, povede k menšímu zájmu o cestování do zahraničí. To se ale nestalo. Pozitivní vývoj v české ekonomice pozorovaný na sklonku roku 2013 a v průběhu roku 2014, jak je patrné, se přenesl i do větší ochoty uvolňovat prostředky na cestování po zahraničí.

1.3. Saldo příjmů z cestovního ruchu a výdajů na cestovní ruch

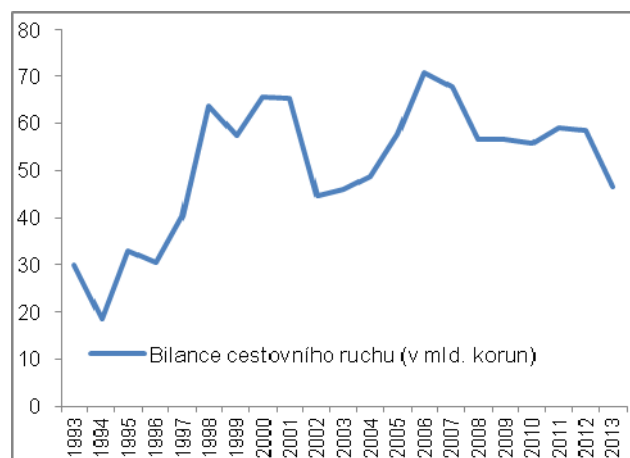
Čeští rezidenti v zahraničí utráceli méně než cizinci v tuzemsku, cestovní ruch tak generoval přebytky, ...

Rozdíl mezi příjmy z cestovního ruchu a výdaji na cestovní ruch byl v České republice kladný po celé období 1993-2013. Maximální úroveň přebytek dosáhl v roce 2006, kdy čeští rezidenti v zahraničí utratili o 70,7 mld. korun méně než zahraniční návštěvníci v tuzemsku. V porovnání s rokem 1993 byl přebytek z roku 2006 více než dvojnásobný. Během následujících sedmi let se ale jeho hodnota – vlivem jen velmi malého nárůstu příjmů z cestovního ruchu, jemuž kontrastovalo razantní posilování výdajů na cestovní ruch – zmenšila o třetinu.

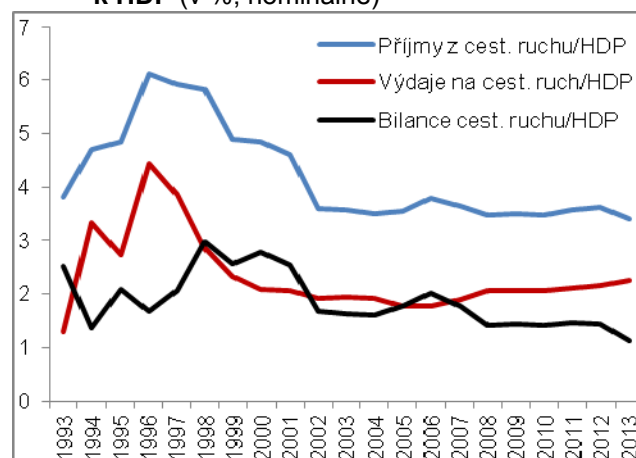
...ten z roku 2013 byl ale nejmenší za posledních deset let

V samotném roce 2013 tvořil rozdíl mezi příjmy z cestovního ruchu a výdaji na cestovní ruch jen 46,5 mld. korun. V meziročním srovnání se přebytek zmenšil o 11,9 mld. korun. Zatímco zahraniční návštěvníci v Česku utratili o 7,1 mld. korun méně než před rokem, rezidenti ČR své výdaje na cesty po zahraničí o 4,8 mld. korun posílili. Přebytek z roku 2013 byl nejmenší od roku 2003.

Graf č. 5 **Bilance cestovního ruchu** (nominálně)



Graf č. 6 **Poměr příjmů z cestovního ruchu/výdajů na cestovní ruch/bilance cestovního ruchu k HDP** (v %, nominálně)



Zdroj: ČSÚ, ČNB, vlastní výpočty

Význam přebytku z cestovního ruchu, jak je patrné z jeho poměru k nominálnímu HDP, se zmenšoval, ...

Význam přebytku plynoucího z cestovního ruchu pro českou ekonomiku, jak je patrné z jeho poměru k nominální hodnotě hrubého domácího produktu³ (HDP), narůstal do roku 1998. Od tohoto roku, kdy poměr dosáhl maxima ve výši rovných třech procent, se ale postupně zmenšoval. Zatímco výkon ekonomiky, měřený nominálním HDP, se mezi rokem 1998 a 2013 skoro zdvojnásobil, nominální hodnota přebytku se více jak o čtvrtinu snížila. V roce 2013 poměr přebytku cestovního ruchu k HDP dosáhl jen 1,1 %. Byl nejmenší za celé období 1993-2013.

...obdobně platilo ale i pro samotné příjmy a výdaje

V české ekonomice se nezmenšoval jen význam bilance, ale i jednotlivých peněžních toků do země a ze země, tj. příjmů z cestovního ruchu a výdajů na cestovní ruch. Jestliže ještě v roce 1996 dosahovala hodnota příjmů z cestovního ruchu 6,1 % tuzemského HDP, od roku 2002 dále nepřekročila hranici 4 %. Obdobný trend platil i pro výdaje na cestovní ruch. Pokud ještě v roce

³HDP v metodice ESA 2010.



1996 zaplatili rezidenti za cestování po zahraničí částku odpovídající 4,4 % HDP, od roku 1999 na tyto služby dávali vždy už jen kolem 2 % hodnoty HDP.

1.4. Srovnání se zeměmi Evropské unie⁴

1.4.1. Příjmy z cestovního ruchu

Význam příjmů z cestovního ruchu, v podobě poměru k HDP, byl v letech 2002-2013 značný zejména v malých jihoevropských zemích, ...

V období 2002-2013 dosahoval poměr příjmů z cestovního ruchu k HDP v ČR průměrně 3,5 %. Z hlediska dostupných údajů měly příjmy z cestovního ruchu v tomto období větší význam pro dvanáct zemí Evropské unie, patnáct členů ale z cestovního ruchu přijímalo částky, jejichž relace k HDP byla menší než v Česku. V poměru k HDP nejvyšší příjmy z cestovního ruchu plynuly do malých jihoevropských zemí zahrnující Chorvatsko (15,5 %), Maltu (12,5 %) a Kypr (11,6 %), veliký význam měly příjmy z cestovního ruchu i pro ekonomicky vyspělé Lucembursko (8,9 %).

... které lze označit za cíl soukromých cest, ale například i v Lucembursku

Důvody značného významu příjmů z cestovního ruchu v uvedených čtyřech zemích nebyly identické. Zatímco na Kypru, v Chorvatsku a na Maltě se místní subjekty ve velkém měřítku specializují na letní pobyty a zdrojem jejich příjmů jsou tak soukromé cesty, v Lucembursku nikoliv. Tato země je však typická tím, že v ní sídlí několik centrálních institucí Evropské unie, jako například Eurostat, Soudní dvůr Evropské unie či Účetní dvůr, v jeho ekonomice má rovněž obrovský význam finanční sektor (na výkonnosti celého Lucemburska se podílí zhruba jednou čtvrtinou, zdaleka nejvíce ze všech zemí EU⁵). Tyto dva faktory tak společně vytváří značný potenciál pro vysoké příjmy z pracovních cest.

V typických turistických destinacích větší rozlohy se význam příjmů z cestovního ruchu blížil tomu v ČR

Pro rozlohou větší země, které jsou obecně vnímány jako turistické destinace, měly příjmy z cestovního ruchu ve dvanáctiletém období 2002-2013 z pohledu poměru k HDP spíše menší význam. Platilo to jak pro Řecko (5,2 %), Portugalsko (4,3 %), tak Španělsko (4,0 %). Význam cestovního ruchu v těchto zemích byl jen o něco málo větší než v ČR (3,5 %), v Itálii – další turistické destinaci – dokonce významně menší (1,9 %).

Německo a Finsko – výkonné ekonomiky, které nejsou vyloženým středem zájmu cestovního ruchu

Ekonomikou, ve které se důležitost příjmů z cestovního ruchu v období 2002-2013 blížila zanedbatelným hodnotám, bylo Rumunsko (0,8 %). To je sice země, která má pravděpodobně značný potenciál pro soukromé cesty (hory, lesy, jeskyně a další přírodní zajímavosti), na druhou stranu ale disponuje jen málo rozvinutou infrastrukturou a nižší úrovní nabízených služeb, které případné cestování ztěžují. To v konečném důsledku vede pouze ke slabé poptávce po službách souvisejících s cestovním ruchem ze strany zahraniční klientely. Nízký význam měly příjmy z cestovního ruchu v tomto období ale i pro Německo (1,0 %) či Finsko (1,2 %), což jsou na jedné straně rozvinuté ekonomiky s relativně vysokým HDP na hlavu – podílející se na vysoké hodnotě jmenovatele (HDP) –, ale na straně druhé země, které nejsou vyloženým středem zájmu cestovního ruchu – což vede jen k nízké hodnotě čitatele (příjmy).

Snaha návštěvníků šetřit vedla po roce 2007 k poklesu významu příjmů z cestovního ruchu hned v šestnácti zemích EU

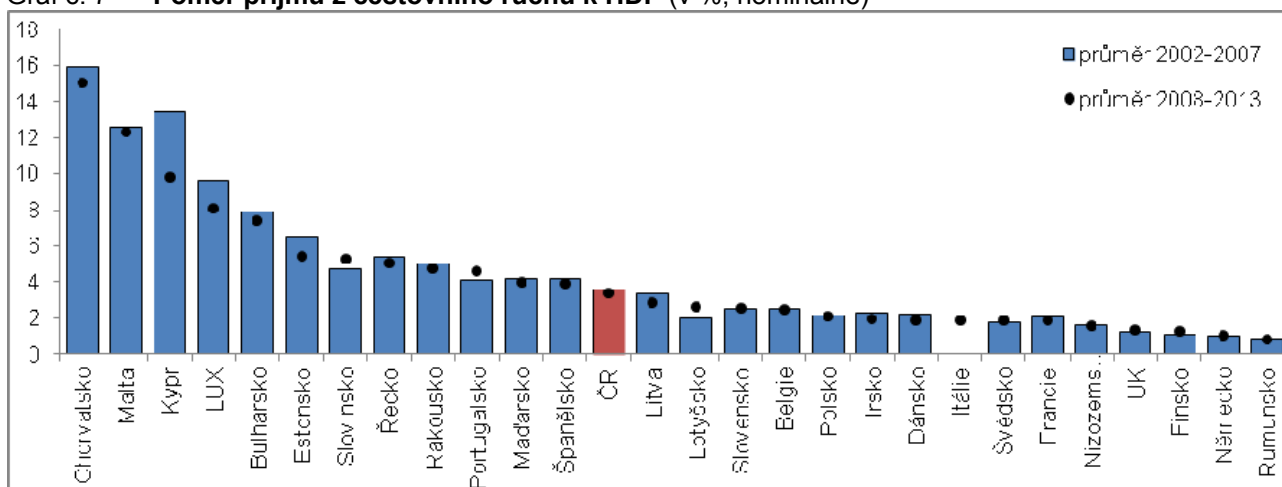
Význam příjmů z cestovního ruchu v ČR se mírně snížil, v období 2008-2013 poměr příjmů k HDP v průměru tvořil o 0,2 pb. méně než v letech 2002-2007. Pokles významu příjmů v ČR ale nebyl mezi zeměmi Evropské unie ojedinělý, spíše naopak. Snížil se hned v šestnácti zemích, nejvíce na Kypru (o 3,6 pb.), méně výrazně v Lucembursku (o 1,5 pb.) či v Estonsku (o 1,2 pb.). Opačným směrem se poměr vyvíjel spíše sporadicky. Největší nárůst významu byl patrný v Lotyšsku, avšak jen o 0,7 pb., dále pak ve Slovinsku a v Portugalsku (o 0,5 pb. shodně pro obě země). Svoji roli v tomto nevalném vývoji, projevujícím se nižšími relacemi ve většině zemí, zřejmě sehrál výraznější sklon návštěvníků k úsporám

⁴Údaje o příjmech z cestovního ruchu, výdajích na cestovní ruch a bilanci cestovního ruchu nejsou v nové metodice BPM6 za země EU k dispozici. Pro mezinárodní srovnání jsou tedy použity údaje v metodice BPM5. HDP v metodice ESA 2010. Pro období 2002-2007 nedostupné údaje za Itálii. Za Maltu nedostupné údaje pro roky 2004, 2005 a 2013, za Litvu nedostupná data pro roky 2002 a 2003, za Irsko pro rok 2013.

⁵Z pohledu celé Evropské unie má silnou pozici v ekonomice vybudovanou i finanční sektor na Kypru (v posledních letech často diskutovaný z důvodu problémů místních bank) nebo v Irsku, v porovnání s jeho důležitostí v Lucembursku se nicméně jedná o významy mnohem menší.

po roce 2007. Z nich někteří patrně cestovali méně a ti, co jednotlivé země navštívili, pravděpodobně utráceli s menší ochotou.

Graf č. 7 Poměr příjmů z cestovního ruchu k HDP (v %, nominálně)



Zdroj: Eurostat, vlastní výpočty
pozn. údaje za Itálii v letech 2002-2007 nebyly dostupné

1.4.2. Výdaje na cestovní ruch

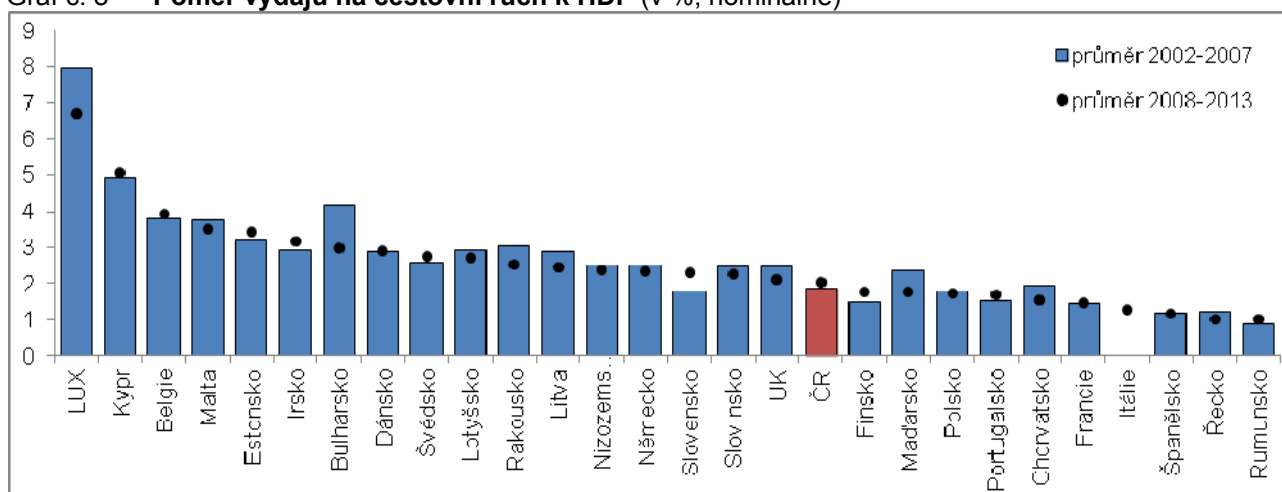
Největší částky na cestování po zahraničí (v poměru k HDP) vydávali v letech 2002-2013 rezidenti Lucemburska, ...

Nejvíce prostředků za cestování po zahraničí v poměru k HDP dávali v období 2002-2013 rezidenti Lucemburska (v průměru 7,3 %) a Kypru (průměrně 5,0 %). Podílela se na tom pravděpodobně malá velikost těchto zemí, jež vedla k vyšší intenzitě přeshraničních výjezdů rezidentů za běžnými záležitostmi, které se v rámci rozlehlejších zemí odehrávají na domácím území. V případě Lucemburska však patrně působila i již uváděná přítomnost centrálních unijních institucí popřípadě silná pozice finančního sektoru, které předpokládají nejen zmiňované časté pracovní cesty do země, nýbrž i frekventované výjezdy za prací ze strany domácích osob.

... nejnižší naopak rezidenti málo výkonného Rumunska

Nejméně finančních prostředků na cesty po zahraničí (v relaci k HDP) v letech 2002-2013 vynakládali rezidenti Rumunska (0,9 %). K tomu pravděpodobně vedla relativně slabá ekonomická výkonnost země odrážející se v nutnosti jednotlivých osob vydávat značný podíl prostředků na nezbytné účely. Hned po Rumunsku dávali nejméně financí na služby spojené se zahraničním cestovním ruchem rezidenti Řecka (1,1 %), Španělska (1,2 %) a Itálie (1,3 %), patrně v důsledku – v porovnání s dalšími zeměmi – intenzivnějšího rekreačního využití ve vlastních, turisticky orientovaných domovinách.

Graf č. 8 Poměr výdajů na cestovní ruch k HDP (v %, nominálně)



Zdroj: Eurostat, vlastní výpočty
pozn. údaje za Itálii v letech 2002-2007 nebyly dostupné



ČR patřila ke zhruba třetině zemí EU, ve kterých byl význam výdajů na cestovní ruch v období 2008-2013 větší než v předchozích šesti letech

Jestliže rezidenti ČR v letech 2002-2007 dávali na cestovní ruch částku v průměru odpovídající 1,9 % hodnoty HDP, v letech 2008-2013 měli na cesty po zahraničí vyčleněno v průměru 2,0 % HDP. Česko tak patřilo k deseti zemím, ve kterých význam výdajů na cestovní ruch v letech 2008-2013 v porovnání s předchozími šesti roky narostl. V pomyslném žebříčku zemí z hlediska poměru výdajů na cestovní ruch k HDP přesto ČR setrvala na podprůměrném místě, posunula se jen o jednu příčku, a to z devatenáctého místa na osmnácté.

1.4.3. Saldo příjmů z cestovního ruchu a výdajů na cestovní ruch

Kladný rozdíl mezi příjmy a výdaji z cestovního ruchu ve dvou třetinách zemí EU vč. Česka

Česká republika patřila v letech 2002-2013 mezi dvě třetiny zemí Evropské unie, ve kterých příjmy z cestovního ruchu inkasované od nerezidentů převyšovaly výdaje na cestovní ruch placené rezidenty. Význam přebytku v ČR (v podobě poměru k HDP) přesto klesl z původních průměrných 1,7 % v letech 2002-2007 na 1,4 % v letech 2008-2013. Tento vývoj na druhou stranu nebyl mezi zeměmi, které dlouhodobě tvořily přebytky, žádnou výjimkou. Ilustrací budiž značný propad poměru na Kypru (z vysokých 8,5 % na pouhých 4,8 %), druhý nejhlubší pokles v Estonsku (o 1,4 pb.) či snížení významu přebytku v Chorvatsku a na Slovensku (shodně o 0,5 pb.).

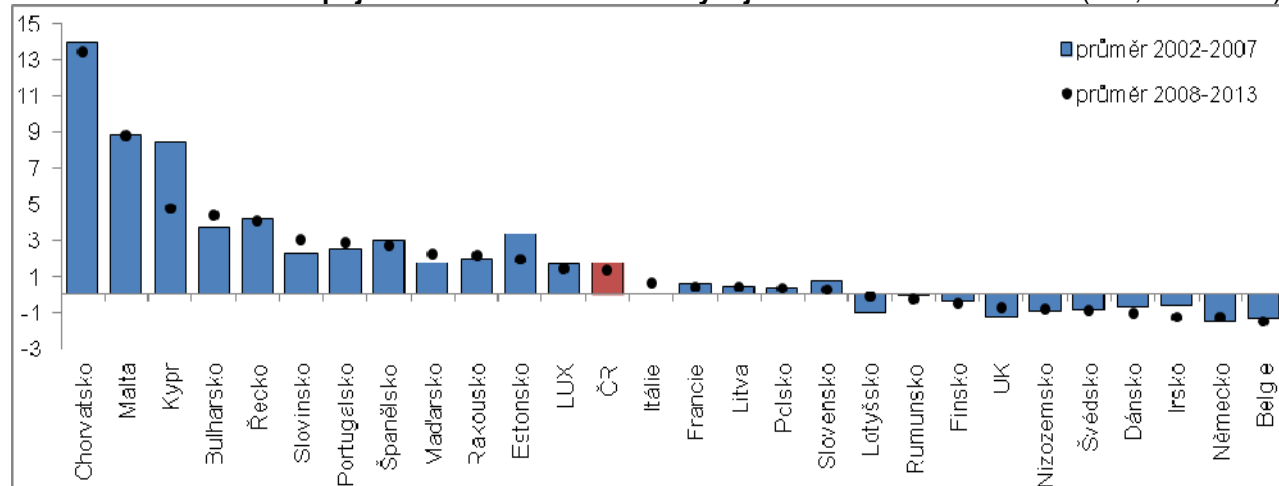
Ze zemí EU měl cestovní ruch – z pozice poměru výsledné bilance k HDP – největší význam pro Chorvatsko

Saldo příjmů z cestovního ruchu a výdajů na cestovní ruch mělo největší význam pro chorvatskou ekonomiku. Poměr bilance k HDP v této zemi v letech 2002-2013 dosahoval v průměru 13,7 %, byl tak téměř devětkrát vyšší než v Česku. Jeho základem byly vysoké příjmy z cestovního ruchu, a to zejména ze soukromých cest, konkrétně letních dovolených.

Zhruba jedna třetina zemí EU vykazovala vyšší výdaje na cestovní ruch, než z něho inkasovala na straně příjmů. To platilo zejména pro vyspělé země, které nepatří mezi turistické destinace

Ve zhruba jedné třetině zemí Evropské unie převyšovaly v letech 2002-2013 výdaje na cestovní ruch inkasované příjmy z cestovního ruchu. Nejhlubší deficit plynoucí z těchto toků v letech 2002-2013 v relaci k HDP evidovalo Německo a Belgie (shodně -1,4 %) následované Spojeným královstvím (-1,0 %). Šlo v zásadě o rozvinuté země, jejichž rezidenti na jedné straně vydávají relativně vysoké částky na cestovní ruch, na straně druhé však tyto země nepatří mezi vyložené turistické destinace a jimi inkasované příjmy v poměru k HDP tak patří spíše k podprůměru.

Graf č. 9 Poměr salda příjmů z cestovního ruchu a výdajů na cestovní ruch k HDP (v %, nominálně)



Zdroj: Eurostat, vlastní výpočty
pozn. údaje za Itálii v letech 2002-2007 nebyly dostupné

2. Cestovní ruch v ČR z pohledu naturálních ukazatelů

2.1. Nabídka – kapacity hromadných ubytovacích zařízení

Od počátku minulé dekády vysoké nárůsty počtu lůžek v hotelech nejvyššího standardu...

Za posledních třináct let (v období 2000-2013) stouply procentuelně nejvíce počty lůžek v hotelech nejvyššího standardu. Počty lůžek ve čtyřhvězdičkových hotelech se zvýšily téměř trojnásobně a počty lůžek v pěti hvězdičkových zhruba dvojnásobně.

... z velké části vlivem globalizace

Naopak klesly počty lůžek v tzv. ostatních hotelech (viz graf 10). Lze přepokládat, že docházelo k útlumu takových zařízení, jako byly předtím např. podniková rekreační zařízení, která svoji polohou i z nákladového pohledu neodpovídala požadavkům rentability. Rozšiřování sítě hotelů nejvyšší kvality souviselo i s globalizačními tendencemi – na český trh pronikaly zahraniční hotelové řetězce, což v důsledku „přitahovalo“ do ČR zejména klientelu odpovídající těmto zmíněným standardům.

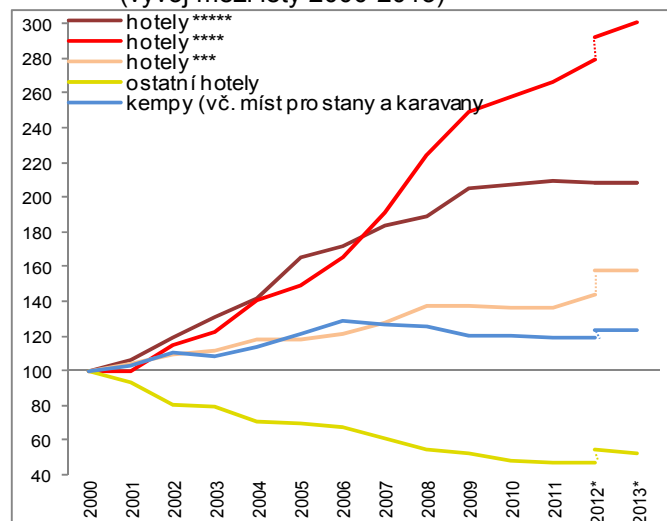
Kapacity standardního ubytování vyšší zhruba o polovinu

Počty lůžek v hotelech obvyklého standardu (tři hvězdičky) se zvýšily během let 2000-2013 o necelou polovinu⁶. Co se týká ubytovacích kapacit v kempech České republiky, jejich nabídka zhruba od roku 2007 stagnovala či mírně klesala. Rozšiřovala se i síť penzionů, podrobnější vývojové hodnocení u této kategorie ubytování však znesnadňuje skutečnost, že významná část těchto zařízení nebyla v dřívějších letech podchycena v rámci kategorie hromadných ubytovacích zařízení. Přesnost zachycení významnějších penzionů (splňující kritéria pro hromadná ubytovací zařízení se výrazně zlepšila po roce 2012 (viz dále).

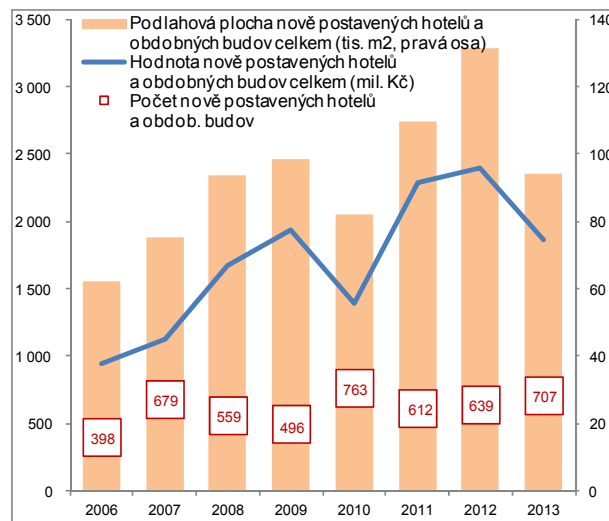
Budování kapacit cestovního ruchu recese významně nepoznamenala, zejména v regionech mimo Prahu

Nedávný ekonomický útlum se však na budování kapacit cestovního ruchu v ČR významně nepodepsal. Finanční hodnota nově postavených hotelů a obdobných budov (tj. např. stravovacích zařízení s ubytovacími kapacitami) dosáhla svého vrcholu v letech 2011 a 2012. Nejvíce těchto nových hotelů a obdobných budov bylo stavěno v regionech mimo Prahu⁷.

Graf č. 10. **Lůžková kapacita vybraných kategorií hromadných ubytovacích zařízení v ČR (vývoj mezi lety 2000-2013)**



Graf č. 11. **Nově dokončené nebytové budovy v ČR: hotely a obdobné budovy**



*Od roku 2012 jsou uvedeny též revidované údaje na základě výsledků projektu MMR "Zkvalitnění informací o vybraných sektorech cestovního ruchu". Vliv nové metodiky je patrný při srovnání dvojích údajů v roce 2012. Zdroj: ČSÚ

⁶ Podobně jako i u ostatních typů ubytovacích zařízení jsou vykázané počty ovlivněny mimořádnou revizí v roce 2012. Ukázala, že jak ubytovacích zařízení, tak lůžek, existuje v ČR větší počet, než vykazovaly statistiky v předešlém období. Týká se to především penzionů. V použitých grafech jsou tak od roku 2012 uvedeny tyto revidované údaje na základě výsledků projektu MMR "Zkvalitnění informací o vybraných sektorech cestovního ruchu". Vliv nové metodiky je patrný při srovnání dvojích údajů v roce 2012.

⁷ Co se týká typů budovaných ubytovacích zařízení a jejich technického provedení, jednotlivé skupiny nových nebytových budov vykazují poměrně významné odlišnosti ve struktuře podle nosných materiálů. Také přibližně čtvrtinové zastoupení montovaných nosných konstrukcí je zde ze všech skupin nebytových budov zřetelně nejvyšší. Naproti tomu dřevěná nosná konstrukce, která je ve většině skupin jen nepodstatným doplňkem výstavby, hraje významnou roli ve výstavbě hotelů a obdobných budov, mezi nimiž je dřevěná každá čtvrtá budova. Jedná se zřejmě o menší ubytovací zařízení srubového charakteru ve venkovských oblastech, kde dřevěné stavby snáze ladí s přírodním charakterem okolní krajiny



Lze to hodnotit jako pozitivní vývoj umožňující návštěvníkům poznávat kulturní, přírodní a historické hodnoty České republiky v širším měřítku a neomezovat návštěvnost především na hlavní město Prahu.

V Praze je, co se počtu ubytovacích zařízení týká, nejvíce hotelů středního standardu...

Právě hlavní město Praha je z dlouhodobého hlediska dominantní cílovou destinací zejména pro zahraniční návštěvníky ČR, což se projevuje i v kapacitě vybudovaných hromadných ubytovacích zařízení (HUZ). Podle posledních dostupných údajů bylo v roce 2013 v Praze z celkového počtu lůžek v HUZ (92 052) jen v hotelích nejvyšší třídy (čtyř a pěti hvězdičkových) k dispozici plných 43 260 lůžek. Nejvyšší počty lůžek (ze všech turistických regionů ČR) má Praha také v hotelích středního standardu (tj. tříhvězdičkové).

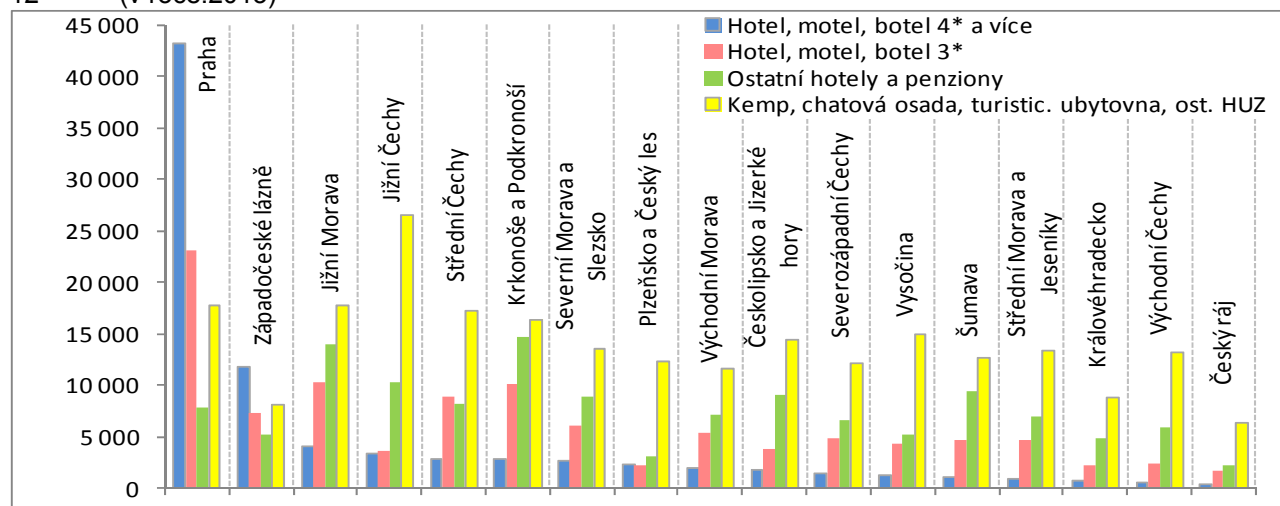
... v horských a podhorských oblastech ČR je naopak nejvíce penzionů a hotelů nižšího standardu...

V počtu lůžek v ostatních hotelích a penzionech však je hlavní město Praha asi zhruba v polovině žebříčku krajů České republiky. Těm naopak dominují jednak horská střediska v Krkonoších a v Podkrkonoší a na Šumavě, ale např. i tato zařízení vybudovaná na Jižní Moravě, kde lze soudit na rozvoj tzv. agrární turistiky (vinařství).

... přičemž kempy, chatové osady turistické ubytovny jsou výrazně zastoupeny na jihu Čech a Moravy

Kempy, chatové osady a turistické ubytovny jsou velmi vyhledávané v jižních Čechách a rovněž na jižní Moravě, čemuž odpovídají i počty nabízených ubytovacích kapacit. Podobně je tomu i ve středních Čechách. Těmto regionům vládne z velké části tuzemský cestovní ruch, ale např. na Šumavě v oblasti Lipna jsou nové ubytovací kapacity tohoto typu, nabízející vysoký standard ubytování, využívány především zahraničními turisty z Nizozemí.

Graf č. 12. Kapacity lůžek v hromadných ubytovacích zařízeních (HUZ) podle turistických regionů ČR (v roce 2013)



Zdroj: ČSÚ, CzechTourism (vymezení turistických regionů), vlastní výpočty

Nejvíce se na celkových počtech lůžek v ubytovacích zařízeních zvýšil podíl tří- a čtyřhvězdičkových hotelů, a to na 32 % v roce 2013

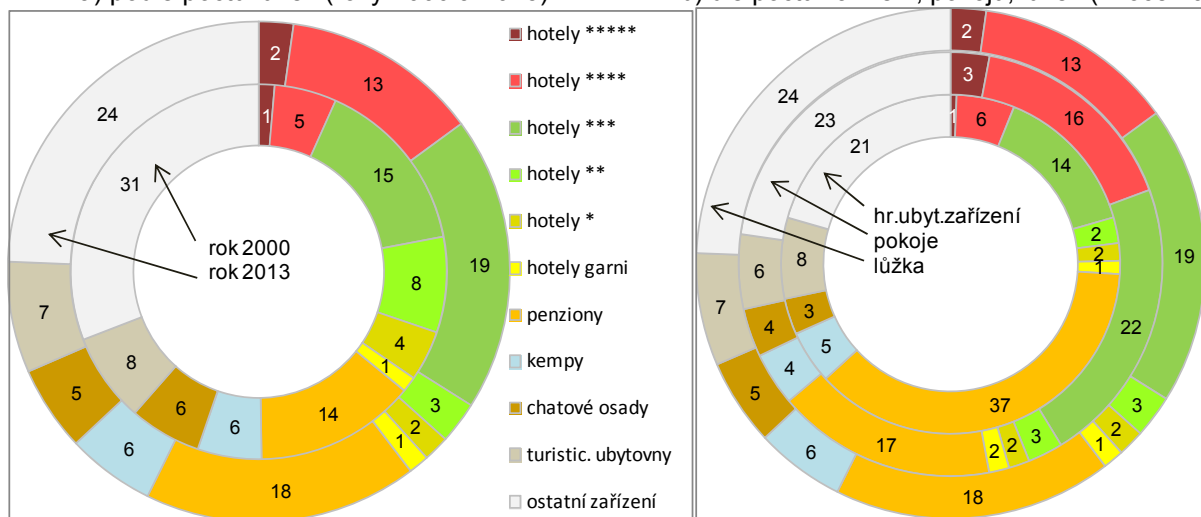
Jak je zřejmé z grafu 13a, v roce 2013 proti roku 2000 došlo k nejvýznamnějším změnám v zastoupení jednotlivých typů lůžek v celkové struktuře ubytovacích zařízení u hotelů středního a vyššího standardu (tři a čtyři hvězdičky), jejichž podíl vzrostl ze zhruba pětiny (20 %) na téměř třetinu (32 %). Velmi dynamický byl i nárůst kapacit penzionů, který se projevil růstem jejich podílu ze 14 % v roce 2000 na 18 % v roce 2013

Srovnáme-li však nejen počty lůžek, ale i počty zařízení a počty pokojů, je z grafu 13b patrné, že mezi ubytovacími zařízeními dominovaly v roce 2013 penziony s podílem 37 %, ale na celkové kapacitě lůžek či pokojů se podílely pouze necelou šestinou. Je to logické, neboť jde o zařízení menší velikosti.

Naopak při srovnání počtu pokojů a lůžek jsou ve struktuře ubytovacích zařízení ČR zastoupeny nejvíce tříhvězdičkové hotely.

Graf č. **Struktura hromadných ubytovacích zařízení v ČR**

13 a) podle počtu lůžek (roky 2000 a 2013)* b) dle počtu zařízení, pokojů, lůžek (v roce 2013)



*Od roku 2012 jsou uvedeny též revidované údaje na základě výsledků projektu MMR "Zkvalitnění informací o vybraných sektorech cestovního ruchu". Vliv nové metodiky je patrný při srovnání dvojích údajů v roce 2012.

Pozn.: čísla ve výšečích uvádí strukturu v procentech

Zdroj: ČSÚ, vlastní výpočty

2.2. Poptávka – návštěvnost ubytovacích zařízení

Atraktivnost České republiky z pohledu cestovního ruchu je daná charakterem země. Nabízí nejen historické památky s velkou slohovou diverzitou rozprostřené prakticky po celém území v koncentraci, která je jinde většinou neobvyklá. Tato okolnost přitahuje zahraniční návštěvníky, kteří se především v 90. letech orientovali hlavně na Prahu. Zároveň však jde i pro tuzemské turistiky o příležitost poznat dobře svoji zemi. Přírodní potenciál sice nenabízí moře či vysokohorské podmínky pro sportovní turistiku, může být však vyhledáván zejména pro rekreaci s dětmi. V dalším textu a grafické analýze jsou popsány vzájemné proporce podle návštěvnosti cizinců a domácích hostů..

2.2.1. Souhrnný pohled na návštěvnost

Převažuje krátkodobá návštěvnost

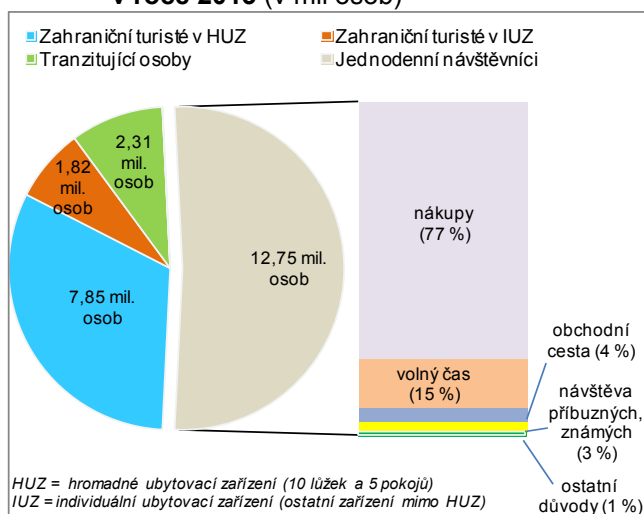
Sledujeme-li návštěvnost České republiky zahraničními hosty, lze říci, že v roce 2013 přijelo do ČR na pouhý jeden den téměř třináct milionů lidí (12,75 mil.). Více než tři čtvrtiny z tohoto počtu tvoří osoby, směřující do ČR převážně za nákupy, jak plyne z pravidelného šetření o příjezdovém cestovním ruchu zajišťovaném společností StemMark. Dalších zhruba šestina (15 %) z jednodenních návštěv ČR připadalo na trávení volného času, jak uvedli respondenti. Na zbytku se zhruba ve stejném rozsahu podílejí obchodní cesty a návštěvy příbuzných či známých.

Pětina návštěvníků vyhledala loni ubytování v individuálních zařízeních

Z počtu zahraničních návštěvníků, kteří se v ČR ubytovali (9,67 mil. osob v roce 2013) jich zhruba pětina připadala na návštěvníky ubytované v individuálních ubytovacích zařízeních. Asi 7,85 mil. osob naopak využilo služeb hromadných ubytovacích zařízení. Počty těchto osob jsou pak dále podrobněji sledovány oficiální statistikou cestovního ruchu.



Graf č. 14 **Počty zahraničních návštěvníků podle druhu cesty, resp. způsobu ubytování v roce 2013 (v mil osob)***



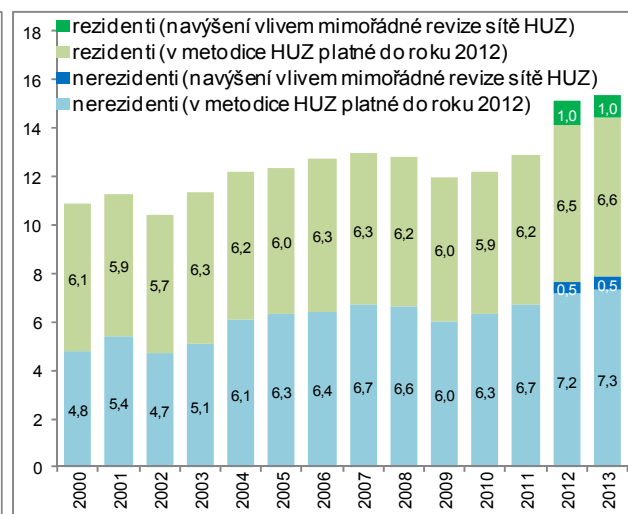
Zdroj: MMR, Stem/Mark, ČSÚ

V letech recese české ekonomiky přijel do ČR zatím největší počet návštěvníků (recese v ostatních zemích v takové intenzitě patrná nebyla)

Přestože roky 2012 a 2013 znamenaly v ČR léta recese, přijelo do země nejvíce zahraničních návštěvníků v časové řadě sledované v této analýze, tj. od roku 2000. Podle dat z mimořádné revize sítě hromadných ubytovacích zařízení šlo o 7,7 mil, resp. 7,8 mil. osob.

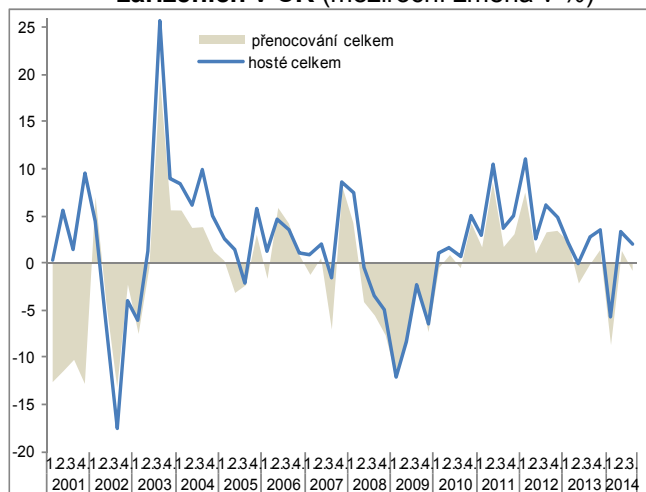
Zhruba stejné počty hostů v hromadných ubytovacích zařízeních však na tuzemské návštěvníky (7,5, resp. 7,6 mil. osob v letech 2012 a 2013).

Graf č. 15 **Počty návštěvníků v hromadných ubytovacích zařízeních v ČR (v mil osob)***

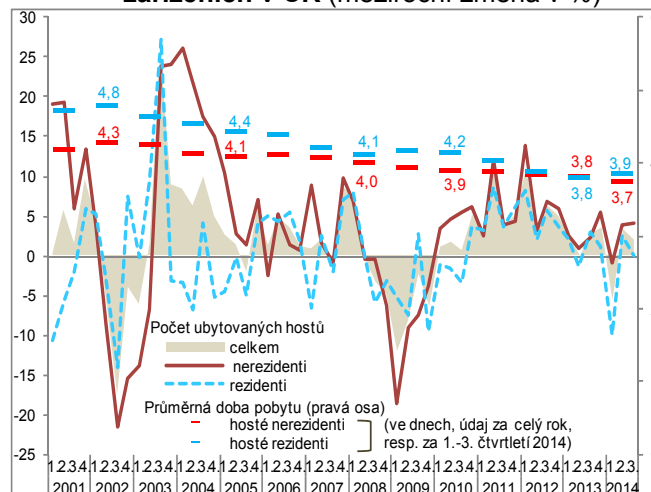


Zdroj: ČSÚ

Graf č. 16 **Počty všech návštěvníků a jejich přenocování v hromadných ubytovacích zařízeních v ČR (meziroční změna v %)**



Graf č. 17 **Počty domácích a zahraničních návštěvníků v hromadných ubytovacích zařízeních v ČR (meziroční změna v %)**



*Meziroční indexy do roku 2012 (včetně) vychází ze starší (nerevidované) sítě hromadných ubytovacích zařízení (HUZ), indexy od roku 2013 (tj. včetně základny předchozího roku) již vychází z nové (revidované) sítě HUZ na základě výsledků projektu MMR ("Zkvalitnění informací o vybraných sektorech cestovního ruchu")

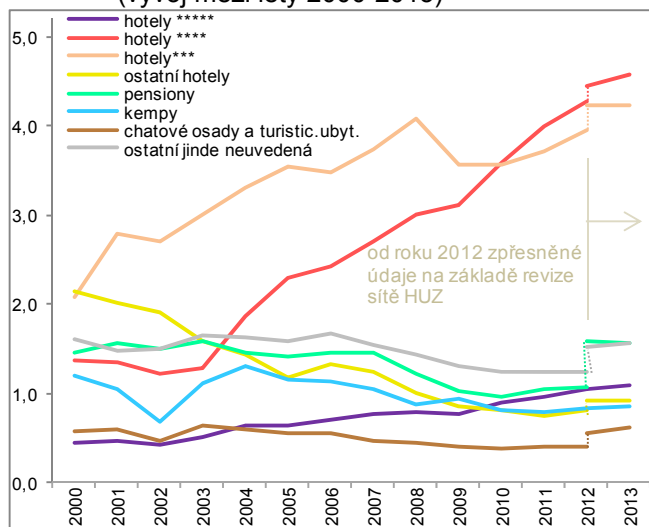
Zdroj: ČSÚ, vlastní výpočty

Průměrná délka pobytu se dlouhodobě zkracuje, což může souviset s finanční situací domácností

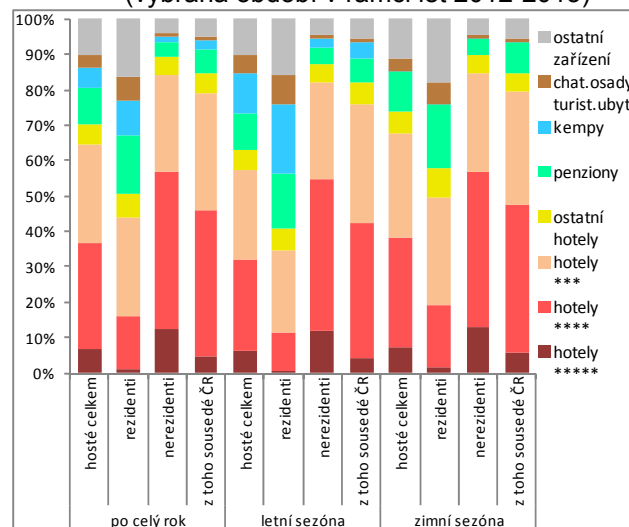
Nejvyšší meziroční nárůst počtu návštěvníků a jejich přenocování v hromadných ubytovacích zařízeních v ČR byl zaznamenán ve druhé polovině roku 2003, po velmi výrazném poklesu v závěru roku 2002. Lze z toho soudit na vliv statistické základny. O deset procent více hostů v meziročním srovnání bylo v hromadných zařízeních ČR ubytováno i na přelomu let 2007 a 2008. Poté však opět následoval výrazný pokles zájmu související s ekonomickou krizí, která snížila kupní sílu jak českých domácností, tak i potenciálních zahraničních návštěvníků. Poté následovalo oživení zájmu o cestování, které se projevilo výraznými meziročními růsty počtů ubytovaných hostů v hromadných zařízeních.

Z grafu 16 je také patrné, že např. po převážnou část roku 2004, ale také v období po roce 2009, se zkracuje průměrná délka pobytu v těchto zařízeních (průměrný počet přenocování navýšený o jeden den). I zde lze zřejmě vysvětlit tento jev největší měrou zhoršenou ekonomickou situací domácností v ČR, pokud jde o zahraniční pak strukturou návštěvníků (rostoucí počty hostů z Asie, pro něž je typická kratší doba pobytu, protože jejich zájmem je zpravidla navštívit co největší počet evropských zemí).

Graf č. 18 Počet návštěvníků podle kategorií hromadných ubytovacích zařízení v ČR (vývoj mezi lety 2000-2013)



Graf č. 19 Domácí a zahraniční hosté dle kategorií hromadných ubytovacích zařízení v ČR (vybraná období v rámci let 2012-2013)



*Od roku 2012 jsou uvedeny též revidované údaje na základě výsledků projektu MMR "Zkvalitnění informací o vybraných sektorech cestovního ruchu". Vliv nové metodiky je patrný při srovnání dvojích údajů v roce 2012.

Zdroj: ČSÚ, vlastní výpočty

Stejně u počtů lůžek, je i v případě počtů ubytovaných hostů patrný největší nárůst ve tří- a čtyřhvězdičkových hotelích, zejména po roce 2004

V letech 2000-2013 rostl nejvíce zájem hostů o ubytování ve čtyřhvězdičkových hotelích (graf 18). Zatímco v roce 2000 jich vyhledalo tento typ ubytování asi 1,3 mil. lidí, v roce 2013 už více než 4,5 milionu. Stabilně vysoký zájem ubytování v hotelech standardního typu, tj. tříhvězdičkových (přes 2 mil hostů v roce 2000 proti 4,2 mil. v roce 2013) však také vzrostl a projevil zdvojnásobením počtů hostů). O charakteru klientely těchto zařízení - zřejmě níže příjmové domácnosti - vypovídá skutečnost, že jejich počty v letech 2009 a 2010 již nerostly, na rozdíl od počtů ubytování v hotelích vyšších kategorií.

Od vstupu ČR do Evropské unie jsou, jak ukazuje graf, tři a čtyřhvězdičkové hotely prakticky jedinými hromadnými ubytovacími zařízeními s narůstajícími počty hostů. V podstatně menším rozsahu, zato však stabilně, to platí i pro ubytování v nejluxusnějším segmentu hotelů, tj. v pětihvězdičkových zařízeních.

Tuzemští návštěvníci prakticky vůbec nevyhledávají pětihvězdičkové hotely

Zajímavý je také pohled na to, jaké skupiny hostů se ubytovávají v různých zařízeních. Struktura, jak je uvedena v grafu 19, ukazuje, např. že hosté z tuzemska se prakticky vůbec neubytovávají v pětihvězdičkových hotelech. Naopak častěji preferují ubytování v penzionech (po celý rok) a kempech turistických ubytovacích (převážně v letní sezóně). Pro nerezidenty jsou také typické relativně malé ve struktuře ubytování podle letní a zimní sezóny.

2.2.2. Zahraniční návštěvníci

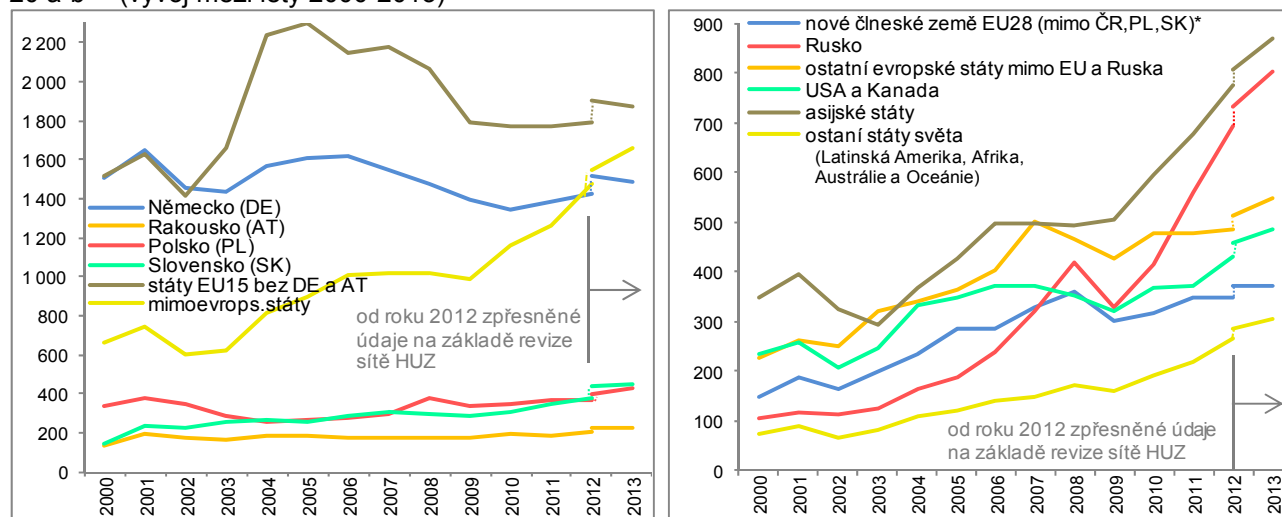
Při stagnaci příjíždějících z Německa rychle rostou návštěvníci z Asie a Ruska

Z umístění ČR uprostřed evropského kontinentu se zdá logické, že největší počty příjíždějících zahraničních hostů jsou původem z Německa či „starých“ členských zemí EU. Ze zemí skupiny EU 15 (kromě Německa a Rakouska) přijelo do ČR v roce 2013 asi 1,9 mil. návštěvníků (nejvíce jich bylo v roce 2005).

Zatímco počty návštěvníků z Německa od roku 2000 stagnují, narůstají počty příjíždějících z neevropských států, zejména z Asie a Ruska. I přes nižší počty však velmi dynamicky narůstají příjezdy i ze zemí jako USA a Kanada.



Graf č. Počet zahraničních návštěvníků dle zemí v hromadných ubytovacích zařízeních v ČR 20 a-b (vývoj mezi lety 2000-2013)



Zdroj: ČSÚ, vlastní výpočty

*země střed. a vých. Evropy (se vstupem do EU po roce 2000)
Zdroj: ČSÚ, vlastní výpočty

Pětihvězdičkové hotely navštěvují v České republice především turisté ze Severní Ameriky...

Právě z USA a Kanady také pochází „nejmivitější“ klientela českých hromadných ubytovacích zařízení – z ní se v období 2012-2013 ubytovalo v pětihvězdičkových hotelích 40 % těchto hostů ze Severní Ameriky. Hned za nimi však, co se týká tohoto typu ubytování, figurují hosté z asijských států, především z Blízkého Východu, ale i Japonska či Izraele, Číny nebo Koreje (právě ti se také, jak je vidět z grafu toho dlouhého, ubytovávají především ve čtyřhvězdičkových hotelích, a to skoro ze dvou třetin jejich počtu). Z významnějších evropských zemí z hlediska četnosti ubytovaných hostů v pětihvězdičkových hotelích patří příjezdějí z Velké Británie.

... ubytování nižší kategorie volí turisté z Polska a Slovenska

Na opačném spektru podle úrovně poskytovaných služeb v hromadných ubytovacích zařízeních lze nalézt příjezdějí z Polska a Slovenska, kteří se ubytovávají mimo segment hotelů střední a vyšší kategorie (v uvedeném období šlo o zhruba 30 % hostů). Specifické postavení mezi zahraniční hosty ČR mají Nizozemci. Z jejich celkového počtu byla v letech 2012-2013 ubytována v penzionech, kempech a ostatních hromadných ubytovacích zařízeních více než čtvrtina.

Ubytování ve tříhvězdičkových hotelích volí ve srovnání se všemi ostatními zeměmi v největší míře hosté z Ukrajiny, a to téměř přesně z poloviny.

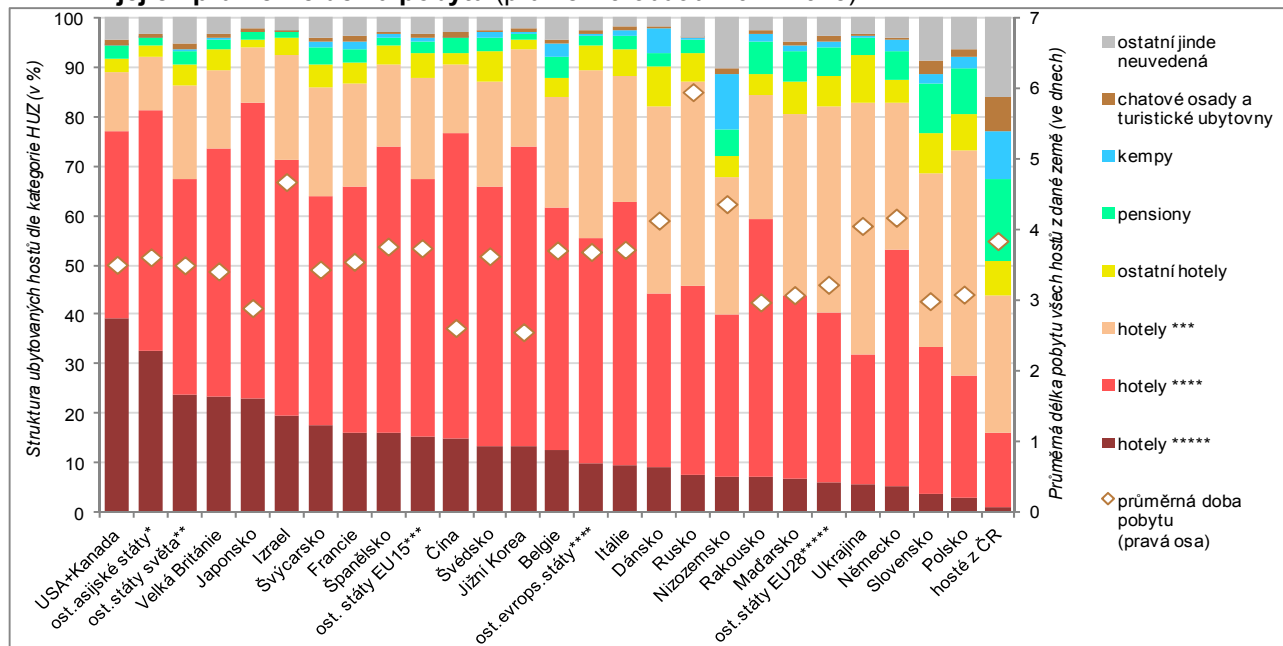
Nejvyšší ubytovací standard vyhledává jen šestina tuzemských návštěvníků hromadných ubytovacích zařízení

Je v logice věci, že obyvatelé České republiky využívají nabízené druhy ubytovacích kapacit v celé jejich šíři (graf 21). Zatímco ve čtyř- a pětihvězdičkových hotelích bylo v letech 2012-2013 ubytováno pouze asi 15 % z nich a ve tříhvězdičkových zhruba 30 %, z poloviny volili ubytování v zařízeních mimo tyto standardy. V penzionech byl ubytován každý šestý, v kempech každý osmý a téměř každý desátý pak turistických ubytovnách či chatových osadách.

Finanční možnosti a typ ročního období jsou určující pro rozdíly v návštěvnosti na straně tuzemských hostů oproti hostům zahraničním

Odlíšnosti ve struktuře ubytování českých hostů oproti zahraničním spočívají jednak v tom, jakou volí pro návštěvu roční sezónu, do jakých regionů jezdí a v neposlední řadě také finanční možnosti. V řadě případů je tuzemská dovolená pro české občany jen doplňkem k jejich dovoleným v zahraničí.

Graf č. **Hosté z nejvýznamnějších zemí¹⁾ podle kategorií hromadných ubytovacích zařízení v ČR a jejich průměrná délka pobytu (průměr za období 2012-2013)**



¹⁾ země s alespoň 80 tis. ubytovaných hostů ročně v HUZ v ČR (průměr za období 2012-2013)

* všechny asijské státy mimo Izrael, Čínu, Japonsko a Jižní Koreu

** všechny země Latinské Ameriky (zejm. Brazílie, Mexiko), Afriky (zejm. JAR), Austrálie a Oceánie

*** sestupně dle počtu ubytovaných hostů: Finsko, Řecko, Irsko, Portugalsko a Lucembursko

**** všechny evropské státy (mimo EU28, Rusko a Ukrajinu): tj. zejména: Norsko, Turecko, Srbsko a Černá Hora

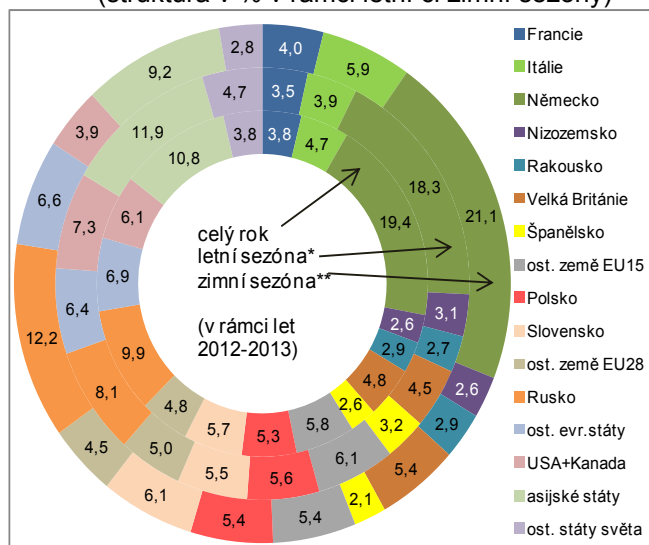
***** sestupně dle počtu hostů: Rumunsko, Litva, Chorvatsko, Slovinsko, Bulharsko, Estonsko, Lotyšsko, Malta, Kypr

Zdroj: ČSÚ, vlastní výpočty

Hosté ze vzdálených asijských destinací preferují krátkodobé pobyty v ČR i vzhledem k tomu, že chtějí poznat více evropských zemí

Jednotlivé skupiny hostů v hromadných ubytovacích zařízeních v ČR se odlišují i podle průměrné délky pobytu. Zatímco v posledních letech dynamicky rostoucí klientela z asijských zemí setrvává v ČR zhruba pouze 2,5 dne, hosté z Ruska či Izraele 5 až 6 dnů. V prvním případě lze extrémní hodnoty vysvětlit orientací hostů ze vzdálených asijských zemí převážně na Prahu (a městskou turistiku obecně), naopak u návštěvníků z Ruska či Blízkého východu hrají významnější roli delší lázeňské pobyty. Specifické postavení mají dlouhodobě v ČR hosté z Nizozemska, kteří déle pobývají především v jižních a východních Čechách.

Graf č. **Zahraniční hosté dle zemí ve všech hromadných ubytovacích zařízeních v ČR (struktura v % v rámci letní či zimní sezóny)**

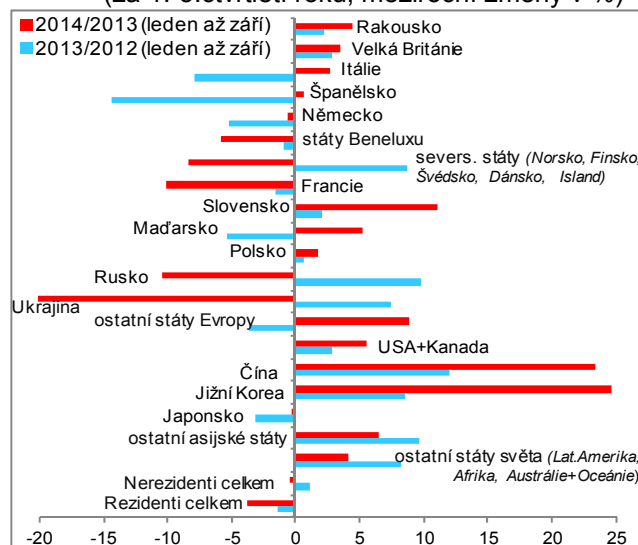


*červen až září (v rámci období 2012-2013)

**leden až březen+prosinec (v rámci období 2012-2013)

Zdroj: ČSÚ, vlastní výpočty

Graf č. **Přenocování hostů v hromadných ubytovacích zařízeních v ČR dle zemí (za 1.-3.čtvrtletí roku, meziroční změny v %)**



Zdroj: ČSÚ, vlastní výpočty

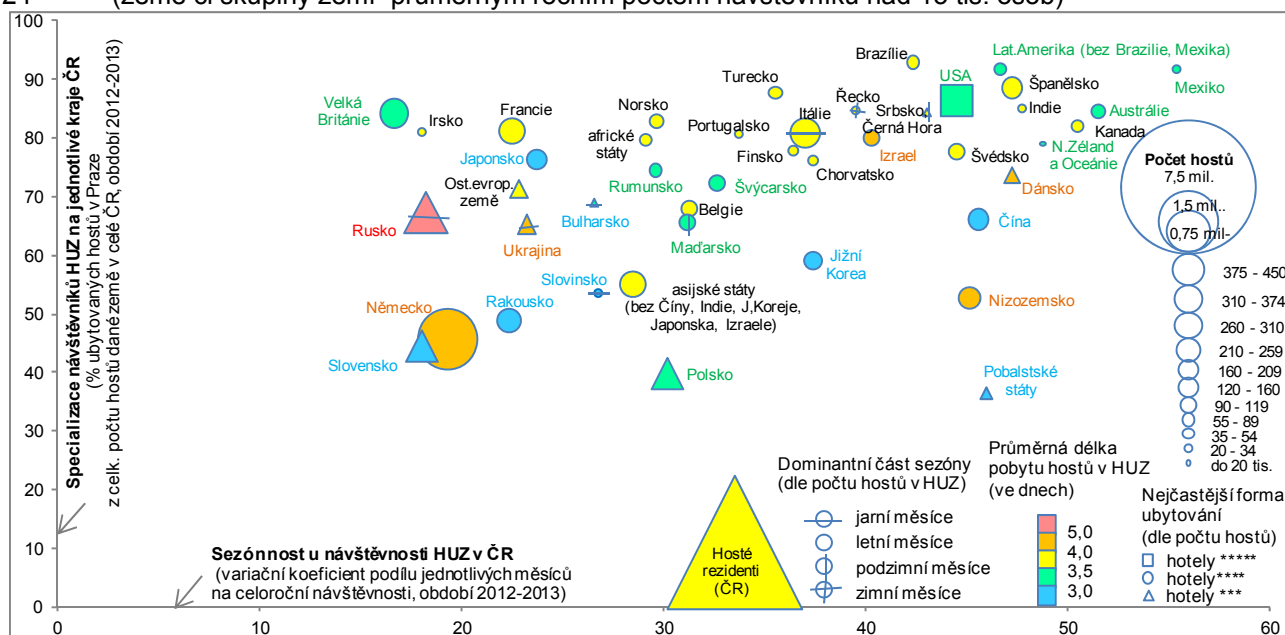


Z grafické analýzy průměrné délky pobytu, formy ubytování, počtu návštěvníků a sezónnosti plyne charakter cestovního ruchu v České republice v letech 2012-2013

Výše uvedené charakteristiky zahraničních hostů v hromadných ubytovacích zařízeních v ČR jsou shrnuty v následujícím grafu. Byly zahrnuty více než čtyři desítky významnějších zdrojových zemí či jejich uskupení. Počet hodnocených zemí byl ovlivněn jak rozsahem disponibilních údajů (běžně je statistickým výkaznictvím sledována návštěvnost hostů z 53 zemí či jejich uskupení), tak i snahou o udržení jisté přehlednosti výstupu a v neposlední řadě i vypovídací schopností údajů (přecházely v úvahu pouze údaje za roky 2012 a 2013, neboť starší data nejsou v této podrobnosti metodicky srovnatelná).

Prezentované ukazatele naznačují souvislosti mezi nerovnoměrností návštěvnosti v regionálním i časovém (sezónním) pohledu, průměrnou délkou pobytu, nejčastější formou ubytování a v neposlední řadě i průměrným ročním počtem návštěvníků z jednotlivých zemí v ČR.

Graf č. 24. **Souhrnná typologie hostů dle zemí v hromadných ubytovacích zařízeních v ČR**
(země či skupiny zemí průměrným ročním počtem návštěvníků nad 15 tis. osob)



Pozn.: všechny údaje vychází z ročních průměrů za období 2012-2013

Zdroj: ČSÚ, vlastní výpočty

Z uvedené typologie zemí (graf 24) vyplývají výrazné odlišnosti nejvýznamnějších skupin návštěvníků, a to jak podle míry sezónnosti, tak i podle regionální nerovnoměrnosti dle počtu ubytování (kterou dobře vystihuje podíl hostů, kteří se v rámci ČR ubytovali v HUZ v Praze).

Specifika tuzemských hostů:
- větší územní rovnoměrnost návštěvnosti,
- orientace na širší spektrum (často cenově dostupnějších) ubytovacích kapacit i pestřejších forem cestovního ruchu
- silná prázdninová sezóna (pobyty rodin s dětmi)

Je patrné, že míra sezónnosti ubytování návštěvníků příliš nesouvisí s jejich nerovnoměrným územním rozložením. Zcela specifickou skupinu představují hosté z ČR, a to nejen díky své četnosti (tvořili v hodnoceném období 49 % všech hostů v HUZ), ale zejména vlivem značné územní rovnoměrnosti jejich pobytů (pět nejnavštěvovanějších krajů ČR soustřeďovalo pouze polovinu tuzemských návštěvníků, o druhou polovinu se pak podělilo devět zbývajících krajů; poměr mezi nejvíce a nejméně navštěvovaným krajem byl u hostů z ČR pouze 3,2 : 1, zatímco u zahraničních v úhrnu 95: 1). Lze to vysvětlit tím, že část hostů z ČR tráví své pobyty (zejména dovolené) relativně blízko svého bydliště a na rozdíl od většiny zahraničních hostů využívají i širší spektrum hromadných ubytovacích kapacit i forem cestovního ruchu (pobyty u vody, pěší cyklistická turistika aj). Domácí hosté se nejčastěji ubytovali v tříhvězdičkových hotelech, podobně jako většina návštěvníků ze zemí střední a východní Evropy a také Dánů (s vlivem studentských pobytů).

K většímu zájmu o mimopražské regiony přispívají návštěvníci ze sousedních zemí (regionů)

Větším rozproštěním ubytování do regionů se podle očekávání vyznačovali také hosté ze sousedních zemí, kteří byli pro své (většinou kratší pobyty) motivováni přírodními i kulturními atraktivitami jim blízkých příhraničních regionů, jakož i

a také významná role lázeňského cestovního ruchu

možností cenově výhodných nákupů. K posilování cestovního ruchu v regionech mimo Prahu významně přispívá lázeňství (byť z pohledu zahraničních hostů jde z více než 90 % pouze o Karlovarský kraj). Lázeňské pobyty tak ovlivňují územní rozložení v ČR, vyrovnávají sezónní nerovnoměrnost a prodlužují délku pobytu hostů především z Německa, Ruska, Ukrajiny, Izraele a ostatních zemí Blízkého východu. Jiný specifický segment cestovního ruchu (delší pobyty u větších vodních ploch) dlouhodobě charakterizují nizozemskou klientelu.

Silný fokus na Prahu u hostů z vyspělých zemí EU i z Ameriky...

Konečně „metropolitní“ cestovní ruch je převážně vyhledávaný návštěvníky ze starých členských zemí EU, ale i vzdálených lokalit (Amerika, Austrálie). Tito hosté jsou v ČR častěji vázáni na hotely vyššího standardu (vč. nadnárodních hotelových řetězců, které znají ze svých mateřských zemí), čímž z pohledu ekonomiky ČR částečně „kompenzují“ své kratší doby pobytu. Odlišují se však svou sezónností, když zejména hosté z Velké Británie, Irska či Francie, pobývají v ČR (resp. v Praze) vyjma slabšího ledna a února bez významnějších sezónních výkyvů prakticky celoročně. Naopak Španěly potkáme v ČR nejčastěji v letních měsících, Italy na jaře, Řeky na sklonku roku a hosty z USA či Kanady v delším období od května do října. Relativně nerovnoměrné rozložení návštěvnosti charakterizuje ale také hosty z ČR, neboť významná část rodin s dětmi tráví v tuzemsku alespoň část své dovolené v době letních prázdnin (na červenec a srpen připadalo v letech 2012-20213 téměř 28 % z celoročního počtu hostů v HUZ v ČR, v případě počtu přenocování pak plná třetina).

... u jednotlivých zemí se však liší sezónností

2.2.3. Regionální pohled na návštěvnost

Výrazné rozdíly v návštěvnosti jednotlivých regionů vlivem dominantního postavení Prahy...

Jak je patrné z výše uvedené typologie návštěvníků podle zemí, struktura hostů z pohledu místa ubytování v ČR je značně nerovnoměrná, a to zejména vlivem Prahy, která hraje klíčovou roli v koncentraci zahraničních návštěvníků ČR. Zatímco v roce 2013 Praha soustřeďovala více než 64 % hostů nerezidentů v hromadných ubytovacích zařízeních z celé ČR, z hostů z tuzemska se v české metropoli v tomto roce ubytoval „pouze“ každý devátý. Význam metropole v celorepublikovém kontextu dlouhodobě posiloval, a to jak v případě hostů za zahraničí (v letech 2000-2002 jich Praha z celé ČR soustřeďovala necelou polovinu), tak i u domácí klientely (v roce 2000 se zde ubytoval jen každý dvacátý návštěvník z ČR). Přesto je z dosavadního patrné, že v po roce 2010 se tendence posilování významu Prahy zastavila (u domácích i zahraničních hostů), když se meziroční přírůstky návštěvnosti v Praze zmírnily na úroveň ostatních mimopražských regionů.

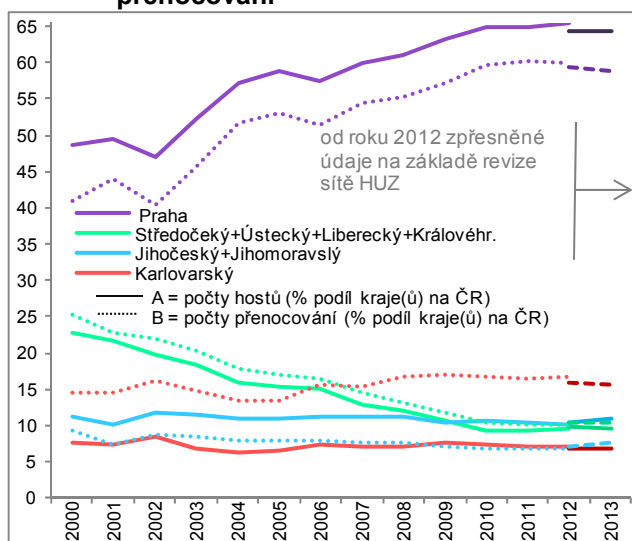
... které posilovalo po celou předchozí dekádu až do roku 2010

Z mimopražských regionů si dlouhodobě drží stabilní postavení jižní Čechy i Morava a lázeňsky orientované Karlovarsko

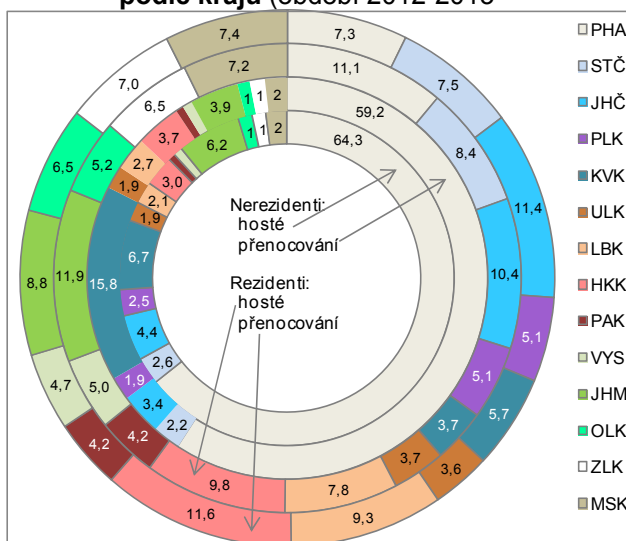
Změny rozložení návštěvnosti mezi regiony jsou částečně ovlivněny významnou revizí sítě hromadných ubytovacích zařízení v roce 2012 (viz výše), vlivem které bylo do pravidelného statistického zjišťování zařazeno více „nových“ zařízení, především nižšího hotelového standardu, penzionů a turistických ubytoven. To přispělo k mírnému zvýšení role mimopražských destinací v příjezdovém cestovním ruchu ČR. Vzhledem k tomu, že většina z těchto „nových“ zařízení disponuje spíše nižší lůžkovou kapacitou, není jejich podíl na celkových výkonech hromadných ubytovacích zařízení příliš významný a dlouhodobé tendence v regionální distribuci návštěvnosti nemohou významně ovlivnit (viz níže uvedený graf). Je patrné, že zrcadlově k významu Prahy, role většiny ostatních krajů ČR z pohledu zahraniční návštěvnosti dlouhodobě spíše klesá, a to jak v případě počtu ubytovaných hostů, tak i četnosti jejich přenocování (nejvíce patrné ve středních severních a východních Čechách). Relativní stabilní postavení si drží pouze Jihočeský či Jihomoravský kraj a také Karlovarsko, které těží se stále rostoucího zájmu zahraniční klientely o lázeňské pobyty, jakož i z výhodné polohy vůči lidnatějším sousedním německým regionům.



Graf č. 25 Podíl vybraných (skupin) krajů na ČR u počtu všech zahraničních hostů a jejich přenocování



Graf č. 26 Struktura hostů a jejich přenocování v hromadných ubytovacích zařízeních podle krajů (období 2012-2013)



Zdroj: ČSÚ, vlastní výpočty

Téměř pět se šesti zahraničních hostů v HUZ v ČR připadalo na čtyři nejatraktivnější kraje

Regionální rozložení návštěvnosti v hromadných ubytovacích zařízeních v ČR se dramaticky liší mezi domácími hosty a občany cizích států. U zahraniční klientely platí, že čtyři nejatraktivnější kraje ČR soustřeďovaly v období let 2012-2013 téměř 82 %, zbylých deset regionů se tak muselo podělit o necelou pětinu všech zahraničních hostů (tyto regiony přitom tvoří bezmála tři čtvrtiny výměry celé ČR a soustřeďují více než dvě třetiny jejich obyvatel).

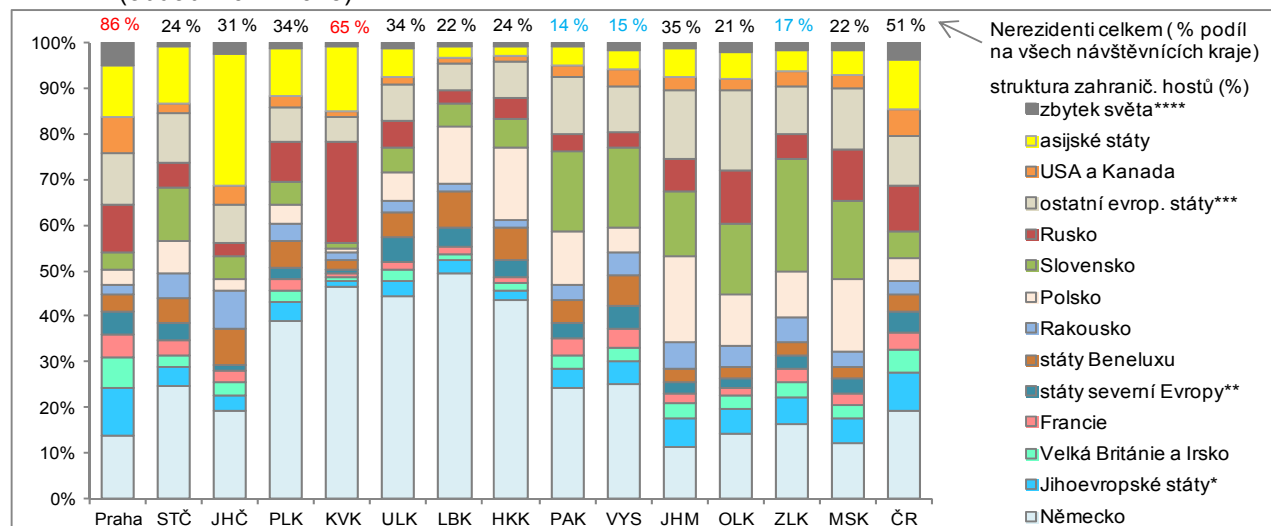
Mezikrajské rozdíly v případě hostů z ČR byly proti zahraničním řádově nižší, a to zejména v případě počtu přenocování

Naproti tomu u hostů z ČR bylo jejich regionální rozložení podstatně rovnoměrnější a více tak zohledňovalo populační velikost jednotlivých krajů, ale o jejich reálný potenciál pro cestovní ruch. Postavení Prahy bylo v letech 2012-2013 na úrovni ostatně populačně významných regionů. Nejvíce hostů z ČR soustřeďovala hromadná ubytovací zařízení v Jihomoravském kraji (zamířil sem každý osmý návštěvník), těsně následovaná Prahou (11 %). Ještě větší územní rovnoměrností se vyznačovaly počty přenocování domácích hostů, kde ostatní regiony mírně převyšovaly Královéhradecký a Jihočeský kraj (v obou případech s téměř osminovým podílem na ČR). V relativně úzkém pásmu (s podílem na celorepublikovém počtu přenocování 7,0 - 11,6 %) v hodnoceném období nacházela většina krajů ČR.

Domácí návštěvníci využívají oproti zahraničním hostům širší segment nabídky cestovního ruchu

Příčinou relativně malých regionálních rozdílů u návštěvníků z ČR může být skutečnost, že tyto osoby využívají (oproti hostům ze zahraničí) podstatně širší segment nabídky cestovního ruchu v ČR, a to jak z hlediska kategorií ubytování (z pohledu typu nabízených služeb i jejich ceny více odpovídající poptávce rodin s dětmi), tak i samotných forem cestovního ruchu (větší váha turistiky v horských oblastech a turistiky v okolí vodních ploch na úkor převážně městské poznávací turistiky či lázeňství). Výše uvedené vlivy se promítají i do průměrné doby pobytu hostů. Ta se v roce 2013 mezi domácí a zahraničními hosty v ČR nelišila (3,8 dne). Pro obě skupiny také shodně platilo, že nejdelší pobyty realizovaly na Karlovarsku (vliv delších lázeňských pobytů) a jedny z nejkratších v Jihomoravském kraji (2,8 u zahraničních hostů, resp. 3,1 u domácích). Zahraniční hosté pobývali oproti domácím déle pouze v Praze (3,6 dne ku 2,9 dne) a na Karlovarsku (7,6 ku 5,2), převaha délky pobytu u domácích hostů byla nejvíce patrná v JZ Čechách a v moravských krajích.

Graf č. **Skladba hostů v hromadných ubytovacích zařízeních v krajích ČR podle státní příslušnosti**
27 (období 2012-2013)



Zdroj: ČSÚ, vlastní výpočty

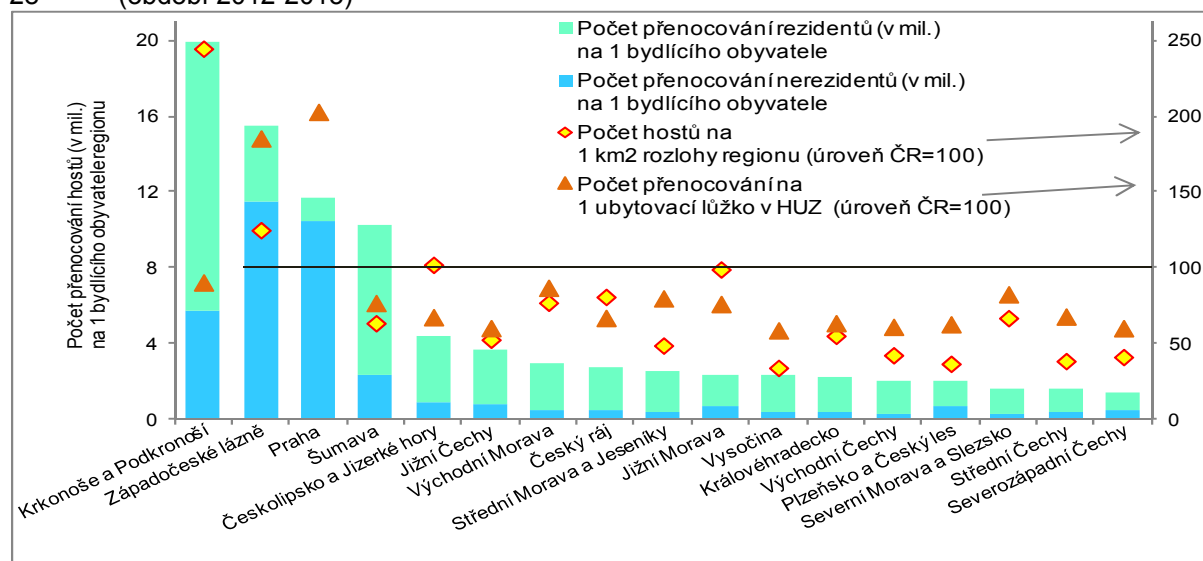
Převaha německých hostů mezi zahraničními návštěvníky v devíti krajích ČR, kosmopolitní skladba hostů v Praze s rostoucím segmentem hostů z mimoevropských destinací

Podrobnější pohled na podíl hostů z jednotlivých zemí na výkonech hromadných ubytovacích zařízení v krajích (viz graf 27) vypovídá o dominantním postavení hostů z Německa. Ti v období let 2012-2013 převažovali mezi zahraničními hosty v devíti krajích, nejvíce podle očekávání v geograficky blízkých krajích Karlovarském a Ústeckém. Téměř polovinu zahraniční klientely však tvořili také na Liberecku a Královéhradecku, a to patrně zásluhou pobytů v horských oblastech. Hosté z Německa mírně převažovali i v jinak velmi kosmopolitní skladbě návštěvníků české metropole. V Jihočeském kraji převládali hosté z asijských zemí (především z Číny a Japonska), v Jihomoravském Poláci a ostatních moravských krajů hosté ze Slovenska.

Ve většině krajů stále výrazně převažují návštěvníci z ČR

Vedle Prahy a Karlovarského kraje, které jsou orientovány především na zahraniční klientelu, tvořili nerezidenti oproti návštěvníkům z ČR v ostatních krajích vždy menšinu, což bylo nejvíce patrné ve středních a východních Čechách a také na Zlínsku (kde tvořili mezi roky 2012-2013 zahraniční hosté pouze 17 % všech návštěvníků v hromadných ubytovacích zařízeních).

Graf č. **Intenzitní ukazatele cestovního ruchu podle turistických regionů ČR**
28 (období 2012-2013)



Zdroj: ČSÚ, vlastní výpočty, Czech Tourism (vymezení regionů)

Vztah turistických regionů k běžnému

Mírně odlišný typ územního pohledu na distribuci návštěvnosti ČR podává členění podle 17 turistických regionů vymezených organizací CzechTourism. Tyto regiony



administrativní členění ČR

kombinují výše uvedené administrativní členění s členění funkčním - zohledňujícím výrazné atraktivitu cestovního ruchu (např. samostatným vyčleněním turistických regionů Český Ráj, Krkonoše či Šumava), které přesahují rámec konkrétního kraje. Turistické regiony slouží především k usměrňování marketingových aktivit, a proto je vhodné za ně poskytnout alespoň základní výkonové ukazatele hromadných ubytovacích zařízení, které se nacházejí v jejich územní působnosti.

Mapa č. 1: Turistické regiony ČR (dle členění CzechTourism 2010)



Zdroj: ČSÚ, Czech Tourism (vymezení regionů)

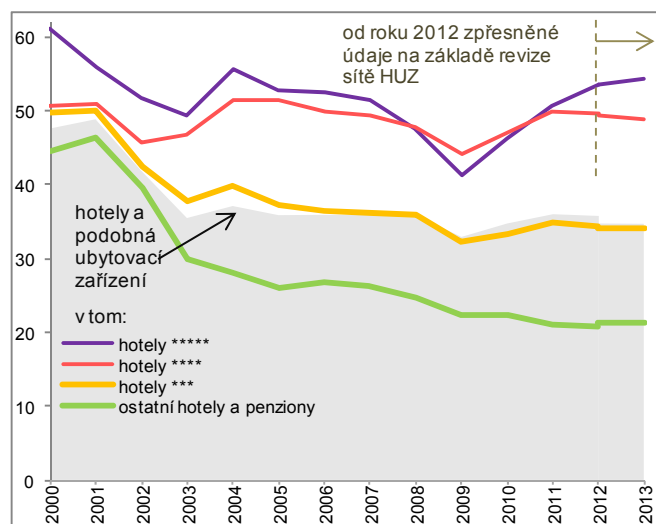
Nejvyšší intenzita přenocování hostů, jakož i relace počtu hostů k rozloze regionu se nachází v oblasti Krkonoš

Největší intenzita návštěvnosti v hromadných ubytovacích zařízeních (v období let 2012-2013) byla při poměření počtu přenocování k celkové lidnatosti regionu dosažena v regionu Krkonoše a Podkrkonoší, když převýšila obdobnou relaci za celou ČR téměř pětinašobně. Přispěli k tomu především zahraniční návštěvníci, byť tvořili pouze 28 % všech přenocování hostů v hromadných ubytovacích zařízeních v tomto regionu. Vysokou intenzitu přenocování se vyznačují také Západočeské lázně (územně totožné s Karlovarským krajem), Praha (navzdory vysokému počtu obyvatel) a Šumava (jejíž postavení výrazně vylepšují především pobyty tuzemských hostů). Naopak nízká intenzita přenocování charakterizuje regiony Střední a Severozápadní Čechy a také Severní Morava a Slezsko, kde byla vinou jak tuzemských, ale zejména zahraničních hostů tato intenzita o téměř dvě třetiny pod celorepublikovou úroveň.

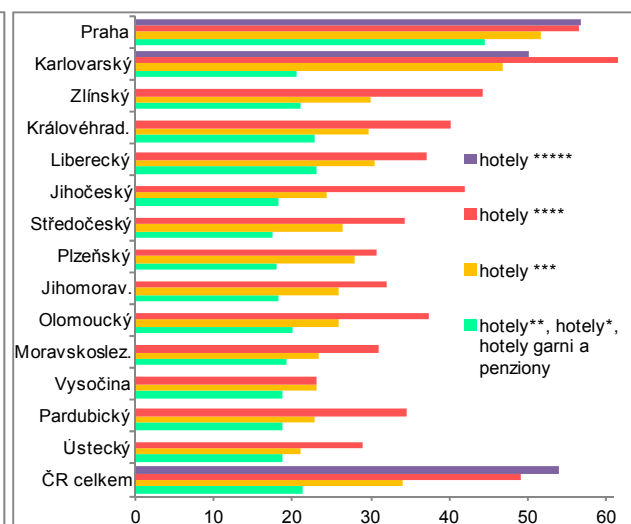
Zatímco relaci počtu hostů (resp. jejich přenocování) k počtu trvale bydlících obyvatel v regionu lze nepřímou chápát jako význam cestovního ruchu pro ekonomiku příslušného regionu (např. z hlediska pracovních míst), relace návštěvnosti k celkové rozloze regionu poukazuje spíše na potenciální dopady na životní prostředí (resp. plošné zatížení území turismem). Z hlediska plošného zatížení dosahuje logicky výrazně excentrického postavení Praha, která také výrazně navyšuje celorepublikový průměr. Proto také pouze další čtyři turistické regiony převyšují úroveň ČR (či dosahují úrovně ČR blízké). Jedná se především o Krkonoše a Podkrkonoší (s plošným zatížením návštěvností v HUZ téměř 2,5 krát převyšující hladinu ČR), Západočeské lázně, Českolipsko a Jizerské hory a také Jižní Moravu. Naopak nejméně zatížený region (Vysočina) dosahoval v období let 2012-2013 sedmkrát nižší hodnoty než intenzivně navštěvované Krkonoše. Podobné postavení mělo Plzeňsko a Český les (kde absenci Šumavy nedokázaly nahradit krajské město Plzeň ani silná koncentrace významných barokních památek severního Plzeňska).

Vztáhneme-li počet přenocování na 1 lůžka (v HUZ), nejsou mezi turistickými regiony patrné výrazné rozdíly. Vymykají se pouze dva regiony – Praha a Západočeské lázně. Příčinu lze hledat v odlišné skladbě lůžkových kapacit, kdy v těchto dvou regionech převládá nabídka ubytování vyššího standardu (čtyř a pětihvězdičkové hotely – viz graf 12), v případě Karlovarska také v delším pobytu lázeňských hostů.

Graf č. 29 **Čisté využití lůžek^{*)} podle hlavních kategorií hromadných ubytovacích zařízení v ČR**



Graf č. 30 **Čisté využití lůžek ve všech hromadných ubytovacích zařízeních podle krajů ČR (období 2012-2013)**



*Čisté využití lůžek (v %) je podílem počtu přenocování za sledované období a součinu průměrného počtu lůžek k dispozici s počtem provozních dnů
Zdroj: ČSÚ, vlastní výpočty

Čisté využití lůžek v HUZ jako ukazatel vztahu nabídky a poptávky

O vztahu mezi nabídkou a poptávkou v případě hromadných ubytovacích kapacit vypovídají ukazatele o hrubém, resp. čistém využití lůžek, resp. pokojů. Pro názornost je uveden nejvýznamnější z těchto ukazatelů, tzv. čisté využití lůžek. To představuje podíl počtu přenocování za sledované období a součin průměrného počtu lůžek k dispozici s počtem provozních dnů. Výsledná hodnota je uvedena v procentech (viz grafy 29 a 30).

Rozdíly v čistém využití hotelových lůžek souvisí s šíří a kvalitou nabízených služeb...

Využití lůžkových kapacit má smysl hodnotit především za významnější ubytovací zařízení (tj. ta, která se více podílí na výkonech celého segmentu ubytování a zároveň poskytují lůžka pravidelně po celý rok). V rámci segmentu hotelů s penzionů v ČR je patrné, že vyššího využití dlouhodobě dosahují především ty kategorie ubytovacích zařízení, které nabízí širší spektrum a zároveň vyšší kvalitu služeb (čtyř a pětihvězdičkové hotely). U těchto zařízení se ale také nejvíce projevil negativní dopad hospodářské recese v roce 2009, což s ohledem na geografický původ jejich převažující klientely není nikterak překvapivé. V letech 2010 až 2013 ale využití lůžek v nejluxusnější hotelové kategorii v ČR výrazně rostlo. Příčinou lze hledat v postupném zlepšení situace domácností i firemní sféry v zemích EU i USA, jakož i v rostoucím vlivu hostů z asijských zemí (Blízký východ, Čína aj.).

...nejvyšší bylo u nejluxusnějších hotelů, kde se také projevoval vztah k celkovému ekonomickému vývoji

Nejvyšší využití hotelových lůžek v krajích s dominancí zahraničních hostů

V regionálním pohledu opět dominují Praha s Karlovarským krajem, a to ve všech hodnocených kategoriích ubytovacích zařízení (vyjma hotelů nejnižšího standardu a penzionů v Karlovarském kraji, jejichž nižší využití pravděpodobně souvisí s jejich lokalizací mimo dobře dostupná a zahraniční klientelou intenzivně vyhledávaná lázeňská centra kraje). Zatímco na Karlovarsku byly mezi hodnocenými kategoriemi hotelů největší rozdíly, na Vysočině se čisté využití lůžek v závislosti na šíři a kvalitě nabízených služeb mezi hotely a podobnými zařízeními odlišovalo jen minimálně.

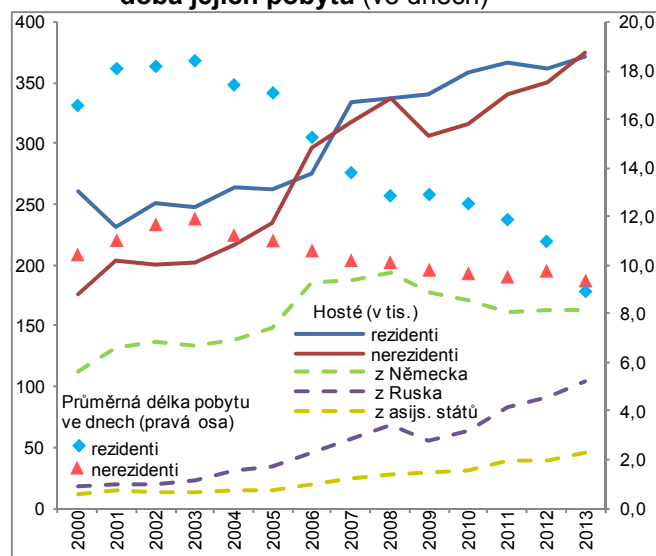


2.2.4. Lázeňský cestovní ruch

Význam lázeňství pro regiony ČR

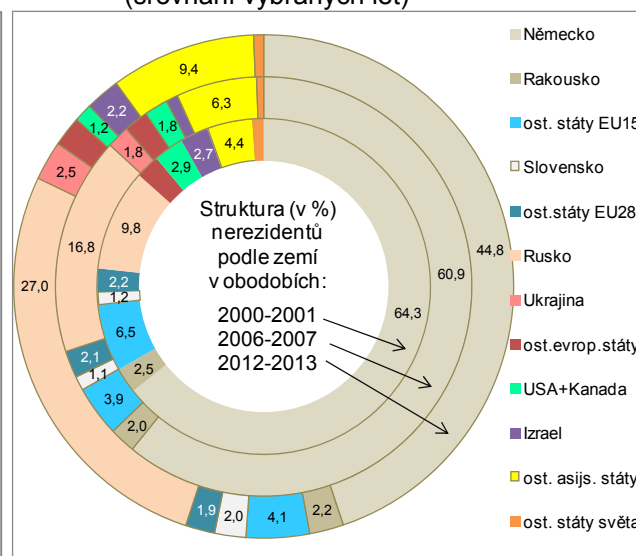
Specifický a důležitý segment cestovního ruchu představuje nejen v ČR oblast lázeňství. Ta se kromě Prahy a kraje Vysočiny v různé míře dotýká všech regionů, byť pouze v jednom případě (Karlovarsko), je její význam natolik silná, že výrazně ovlivňuje celkový obraz cestovního ruchu daného kraje. S ohledem skutečnost, že lázeňská ubytovací zařízení jsou často lokalizována v odlehlejších částech regionů potýkajících se obvykle se zvýšenou nezaměstnaností (typicky Jeseník, ale např. i Luhačovice), může sehrát tato oblast cestovního ruchu i významnější roli v tlumení regionálních disparit na trhu práce (nabídkou pracovních míst alespoň sezónního charakteru).

Graf č. 31. Počet hostů (v tis.) v lázeňských hromad. ubytovacích zařízeních v ČR a průměrná doba jejich pobytu (ve dnech)



Zdroj: ČSÚ, vlastní výpočty

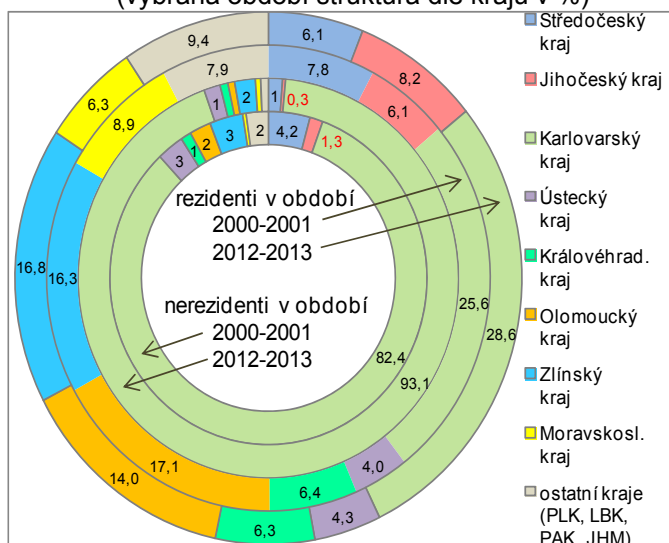
Graf č. 32. Zahraniční hosté v lázeňských hromad. ubytovacích zařízeních v ČR dle zemí (srovnání vybraných let)



Dlouhodobě mírná převaha domácí lázeňské klientely nad zahraniční byla v roce 2013 přerušena

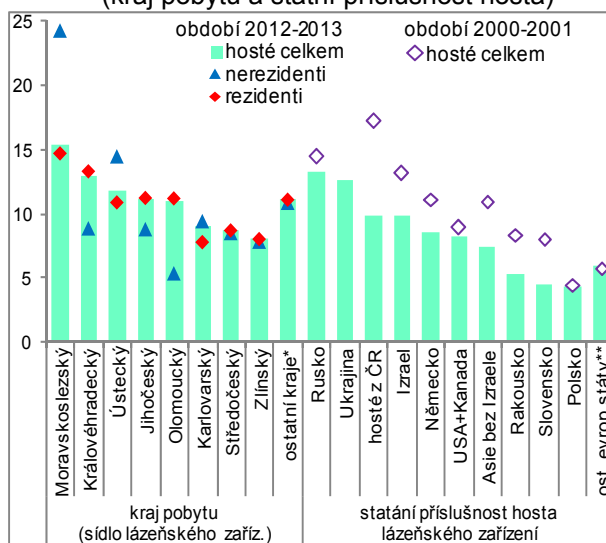
V roce 2013 bylo v lázeňských hromadných ubytovacích zařízeních v ČR ubytováno 746 tis. hostů, z nichž lze nepatrnou většinu (50,2 %) zařadit mezi nerezidenty, tj. fakticky občany jiných států než ČR. Převaha zahraničních hostů nad tuzemskými nastala od roku 2000 teprve podruhé (v roce 2006 tvořili nerezidenti 51,8 % lázeňských hostů). Mírná převaha zahraničních hostů je však patrná v případě počtu přenocování, neboť zahraniční návštěvníci pobývají v lázeňských zařízeních déle než domácí. To však přestalo platit v roce 2013, kdy se dlouhodobě významný rozdíl v délce pobytu obou hlavních skupin hostů poprvé zcela smazal.

Graf č. 33 **Hosté v lázeňských hromadných ubytovacích zařízeních podle krajů ČR (vybraná období struktura dle krajů v %)**



Zdroj: ČSÚ, vlastní výpočty

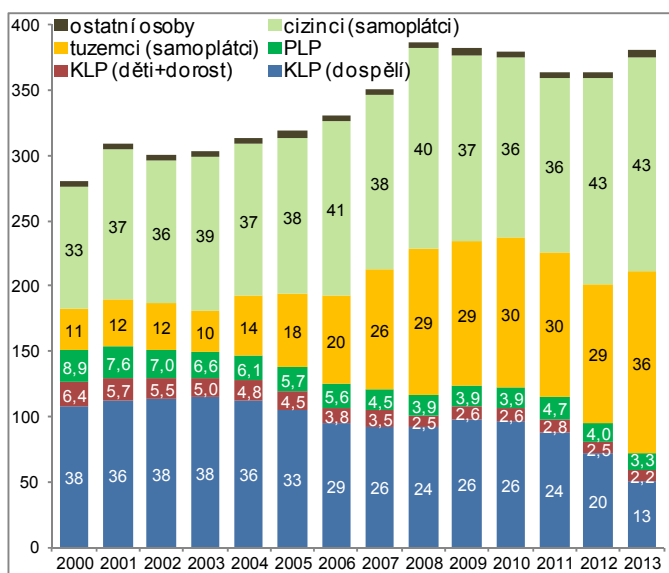
Graf č. 34 **Průměrná délka pobytu v lázeňských hromadných ubytovacích zařízeních (kraj pobytu a státní příslušnost hosta)**



Mezi zahraničními lázeňskými hosty stále dominují Němci, postupně sílí váha hostů z Asie, Ukrajiny a především Ruska

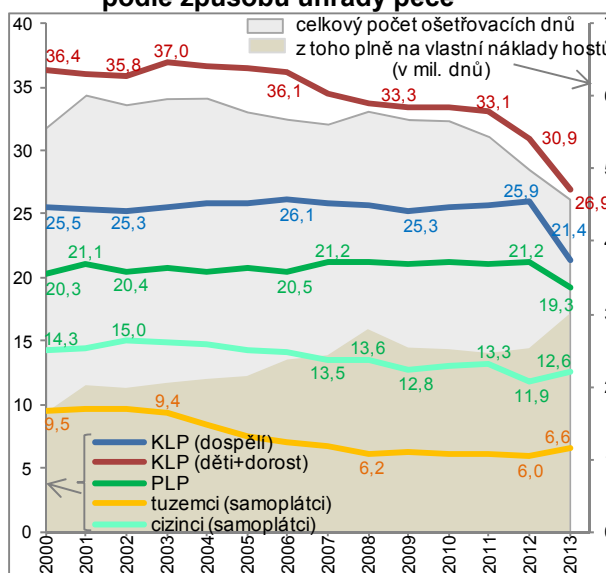
Přestože výrazně dominantní skupinou zahraničních lázeňských hostů nadále zůstávají Němci (v letech 2012-2013 tvořili stále téměř 45 % zahraniční klientely), postupně roste význam hostů z postsovětských zemí a také z Asie. Prudký nárůst hostů z Ruska dokládá skutečnost, že proti počátku tisíciletí se jejich podíl na zahraniční lázeňské klientele v ČR téměř ztrojnásobil (z 9,8 % na 27,0 %). Hosté z Ruska a Ukrajiny se také vyznačují nejdelšími lázeňskými pobyty, proti návštěvníkům ze Slovenska, Polska, ale i Rakouska pobývají v tuzemských lázních téměř dvojnásobnou dobu.

Graf č. 35 **Počet pacientů lázeňské léčebné péče v ČR podle způsobu úhrady péče**



Pozn.: čísla ve sloupcích uvádí podíl na celkovém počtu léčených pacientů v lázeňských léčebnách v ČR
KLP = komplexní léčebná péče, PLP = příspěvková léčebná péče

Graf č. 36 **Průměrná ošetrovací doba (ve dnech) na 1 pacienta lázeňské léčebné péče v ČR podle způsobu úhrady péče**



Zdroj: ÚZIS, vlastní výpočty

Za lázeňské pobyty se platí ve větším rozsahu než dříve z vlastních finančních zdrojů hostů - počet cizinců

Lázeňská zařízení se oproti jiným, hromadným ubytovacím zařízením odlišují zejména možností specifických léčebných pobytů. Údaje o ubytovaných hostech, kteří podstoupili lázeňské léčebné procedury, pravidelně sleduje Ústav



navštěvujících lázně v ČR dosáhl v roce 2013 více než dvou pětín z celkového počtu lázeňských hostů

zdravotnických informací a statistiky. Na základě těchto údajů (viz graf35) se v tuzemských lázních v roce 2013 léčilo přes 380 tis. osob (vč. placeného doprovodu). Dlouhodobě klesá počet i délka pobytu v případech placených z veřejného zdravotního pojištění (týká se jen občanů ČR), ve prospěch léčebných pobytů, které si platí účastníci plně na vlastní náklady. Díky těmto strukturálním změnám je počet léčených osob v lázních od roku 2008 více méně stabilizovaný. Cizinci tvořili v roce 2013 téměř 43 % léčených osob v lázních.