

8 Populační vývoj v krajích

Tendence populačního vývoje nebyly v roce 2012 ve všech krajích¹⁵ České republiky stejné. Menší meziroční výkyvy demografických ukazatelů jsou na regionální úrovni běžné a nemusí vždy znamenat podstatnější změnu trendu demografického vývoje v daném územním celku.

I v roce 2012 si Hl. m. Praha uchovalo mezi kraji své zvláštní postavení, které bylo charakteristické nízkým podílem osob mladších 15 let, vysokým podílem osob ve věku 65 a více let, vysokým průměrným věkem obyvatel, nízkou plodností, výrazně vyšším průměrným věkem matky při narození dítěte, vyšší nadějí dožití při narození a také vyšším průměrným věkem snoubenců při uzavření manželství. Pro tento region je typická i výraznější mobilita, a to jak v rámci republiky, tak především přes její hranice. Skupinu krajů s podobnou úrovní některých demografických procesů tvoří kraj Jihomoravský, Zlínský a Kraj Vysočina, které se vyznačují nižším podílem živě narozených mimo manželství, vyšším podílem sňatků svobodných a nižší úrovní rozvodovosti, potratovosti a úmrtnosti, vyšším průměrným věkem při potratu a také vyšším průměrným věkem při interrupci. Pro Ústecký a Karlovarský kraj bylo charakteristické nižší zastoupení osob ve věku 65 a více let, nižší naděje dožití, výrazně vyšší podíl dětí narozených mimo manželství, vyšší úroveň úhrnné indukované potratovosti, ale také vyšší úroveň plodnosti.

8.1 Počet obyvatel a věkové složení

Na konci roku 2012 žilo v České republice 10 516 125 osob, oproti roku 2011 přibýlo v ČR 10,7 tisíce osob. Zvýšení počtu obyvatel bylo zaznamenáno v šesti krajích, v osmi krajích (Moravskoslezském, Karlovarském, Zlínském, Ústeckém, Olomouckém, Královéhradeckém, v Kraji Vysočina a v Libereckém kraji) se počet obyvatel snížil. Ve všech krajích, v nichž došlo k populačnímu úbytku, byl tento úbytek způsoben jak přirozeným úbytkem, tak i záporným migračním saldem. Pouze v Libereckém kraji, v němž sice také došlo k nepatrnému snížení počtu obyvatel (meziročně pouze o šest osob), byl kladný přirozený přírůstek mírně převyšován záporným migračním přírůstkem. Záporný přirozený přírůstek, který byl více než kompenzován kladným migračním saldem, takže meziročně to znamenalo nárůst počtu obyvatel, byl v roce 2012 zaznamenán v kraji Pardubickém a Plzeňském. Na meziročním zvýšení počtu obyvatel kraje Jihočeského, Jihomoravského, Hl. m. Praha a kraje Středočeského se podílelo jak kladného migračního přírůstku, tak i kladný přirozený přírůstek.

Z hlediska početní velikosti krajů si první místo i v roce 2012 udržel Středočeský kraj, v němž k 31. 12. 2012 bylo k trvalému pobytu (u cizinců rovněž dlouhodobému/přechodnému) hlášeno 1,292 milionu osob, na druhém místě bylo Hl. m. Praha s 1,247 milionu obyvatel. Do konce roku 2008 nejlidnatější kraj Moravskoslezský se v roce 2012 stejně jako v roce 2011 umístil na třetím místě (1,227 milionu obyvatel). Nejmenším krajem z hlediska počtu obyvatel zůstává Karlovarský kraj, v němž k 31. 12. 2012 žilo 0,302 milionu obyvatel.

Procentní zastoupení obyvatel mladších 15 let v populaci jednotlivých krajů se meziročně zvýšilo ve všech krajích. Největší změna nastala v kraji Hl. m. Praha, kde z celkového počtu obyvatel majících v tomto kraji registrovaný pobyt bylo na konci roku 2012 mladších 15 let 13,7 %, což bylo o 0,4 p. b. více než v roce 2011, ale i tak zůstalo Hl. m. Praha krajem s nejnižším podílem osob v dětské věkové skupině. Druhé nejnižší procentní zastoupení obyvatel mladších 15 let bylo stejně jako v roce 2011 v kraji Zlínském (14,3 %). Celkem v devíti krajích bylo zastoupení dětí mladších 15 let nižší než na republikové úrovni (14,8 %). Ve zbývajících pěti krajích (Jihočeském, Pardubickém, Libereckém, Ústeckém a Středočeském) se podíl dětí v populaci kraje pohyboval nad republikovým průměrem, když největší zastoupení dětí měl kraj Středočeský (16,2 %).

I zastoupení osob ve věku 65 a více let se v populaci ČR zvýšilo, na konci roku 2012 představovaly tyto osoby 16,8 % z celkové populace, což bylo o 0,6 p. b. více než v předchozím roce. Z celkového počtu obyvatel daného kraje bylo v roce 2012 nejvyšší zastoupení osob 65letých a starších v Královéhradeckém kraji, kde dosáhlo 17,8 %, což bylo o 0,7 p. b. více než v roce 2011. Královéhradecký kraj tak předstihl na

¹⁵ Veškeré údaje se vztahují k území daného celku, které respektuje územní členění platné v roce události. Základní demografické údaje za kraje ČR ve zhruba desetileté časové řadě přepočtené na aktuální územní vymezení správních jednotek lze najít např. v publikaci *Demografická ročenka krajů (kód 4027)* na http://www.czso.cz/csu/edicniplan.nsf/select_obyvatelstvo. Další údaje za územní celky ČR jsou k dispozici ve *Veřejné databázi ČSÚ* (<http://vdb.czso.cz/vdbvo/uvod.jsp>) či na stránkách *jednotlivých regionálních pracovišť ČSÚ* (http://www.czso.cz/csu/redakce.nsf/i/regiony_mesta_obce_souhrn).

prvním místě kraj Hl. m. Praha, z jehož obyvatel bylo na konci roku 2012 ve věku 65 a více let 17,6 %. Pod hodnotou republikového průměru bylo zastoupení osob ve věku 65 a více let pouze v pěti krajích: Ústeckém, Středočeském, Karlovarském, Libereckém a v Moravskoslezském. Zastoupení osob v poproduktivním věku se meziročně zvýšilo ve všech krajích, nejvíce v Ústeckém kraji, a to o více než 0,8 p. b.

Tab. 8.1 Pohyb obyvatelstva v krajích, 2012

Kraj	Absolutně			Na 1 000 obyvatel			Počet obyvatel k 31. 12.
	přirozený přírůstek	přírůstek stěhováním	celkový přírůstek	přirozený přírůstek	přírůstek stěhováním	celkový přírůstek	
ČR	387	10 293	10 680	0,0	1,0	1,0	10 516 125
Hl. m. Praha	1 765	3 351	5 116	1,4	2,7	4,1	1 246 780
Středočeský	1 676	10 795	12 471	1,3	8,4	9,7	1 291 816
Jihočeský	151	322	473	0,2	0,5	0,7	636 611
Plzeňský	-235	1 213	978	-0,4	2,1	1,7	572 687
Karlovarský	-252	-1 187	-1 439	-0,8	-3,9	-4,8	301 726
Ústecký	-744	-518	-1 262	-0,9	-0,6	-1,5	826 764
Liberecký	206	-212	-6	0,5	-0,5	0,0	438 594
Královéhradecký	-358	-552	-910	-0,6	-1,0	-1,6	552 946
Pardubický	-18	47	29	0,0	0,1	0,1	516 440
Vysočina	-75	-655	-730	-0,1	-1,3	-1,4	511 207
Jihomoravský	630	1 707	2 337	0,5	1,5	2,0	1 168 650
Olomoucký	-398	-631	-1 029	-0,6	-1,0	-1,6	637 609
Zlínský	-600	-737	-1 337	-1,0	-1,3	-2,3	587 693
Moravskoslezský	-1 361	-2 650	-4 011	-1,1	-2,2	-3,3	1 226 602

Tab. 8.2 Podíl obyvatel ve věku 0–14 let v krajích (%), 2002–2012 (k 31. 12.)

Kraj	2002	2007	2008	2009	2010	2011	2012
ČR	15,6	14,2	14,1	14,2	14,4	14,7	14,8
Hl. m. Praha	13,0	12,1	12,2	12,4	12,8	13,3	13,7
Středočeský	15,5	14,8	14,9	15,2	15,6	15,9	16,2
Jihočeský	15,9	14,5	14,4	14,4	14,5	14,8	14,9
Plzeňský	15,2	14,0	13,8	13,9	14,1	14,3	14,5
Karlovarský	16,3	14,7	14,6	14,6	14,7	14,7	14,8
Ústecký	16,4	15,3	15,2	15,2	15,3	15,5	15,5
Liberecký	16,3	14,9	14,8	14,9	15,1	15,3	15,4
Královéhradecký	15,7	14,4	14,3	14,4	14,5	14,7	14,8
Pardubický	16,2	14,7	14,6	14,6	14,7	14,9	15,0
Vysočina	16,5	14,8	14,5	14,5	14,5	14,7	14,8
Jihomoravský	15,4	13,9	13,8	13,9	14,1	14,4	14,6
Olomoucký	15,8	14,2	14,1	14,2	14,3	14,6	14,7
Zlínský	15,8	14,1	14,0	13,9	14,0	14,2	14,3
Moravskoslezský	16,3	14,5	14,3	14,3	14,4	14,5	14,6

V roce 2012 byl index stáří menší než 100 už pouze ve Středočeském kraji (97,4). Postavení Hl. m. Praha jakožto kraje s nejvyšší hodnotou indexu stáří (129,2) zůstalo i nadále výjimečné, přestože oproti roku 2011 zde jako v jediném kraji došlo ke snížení indexu stáří, a to o pět desetín. Druhý nejvyšší index stáří byl v roce 2012 zaznamenán ve Zlínském kraji (121,1) a dále v kraji Královéhradeckém (120,5), Plzeňském (119,2) a Jihomoravském (118,4). Největší meziroční nárůst hodnoty indexu stáří byl zaznamenán v kraji Karlovarském, v němž v roce 2012 dosáhl úrovně 108,7, což bylo o 5,2 více než v roce předchozím.

Výše průměrného věku obyvatel jednotlivých krajů se na konci roku 2012 pohybovala mezi 40,4 a 41,9 lety. Nejvyšší průměrný věk byl jako obvykle zaznamenán v Hl. m. Praha (41,9 roku), druhý nejvyšší průměrný věk byl na konci roku 2012 v Plzeňském a Zlínském kraji (41,7 let). Celkem v osmi krajích byl průměrný věk obyvatel vyšší než republikový průměr (41,3 roku) a v šesti krajích průměrný věk nedosahoval výše republikového průměru. Krajem s nejnižším průměrným věkem obyvatel je již druhým rokem Středočeský kraj (40,4 roku), který tuto pozici převzal od kraje Ústeckého. Ve všech krajích došlo meziročně ke zvýšení průměrného věku, i když v Hl. m. Praha se jednalo o nárůst o pouhé čtyři setiny roku.

Tab. 8.3 Podíl obyvatel ve věku 65+ let v krajích (%), 2002–2012 (k 31. 12.)

Kraj	2002	2007	2008	2009	2010	2011	2012
ČR	13,9	14,6	14,9	15,2	15,5	16,2	16,8
Hl. m. Praha	16,0	15,6	15,8	16,1	16,4	17,2	17,6
Středočeský	14,2	14,1	14,2	14,5	14,7	15,3	15,8
Jihočeský	13,8	14,5	14,8	15,2	15,5	16,2	16,9
Plzeňský	14,4	15,0	15,2	15,6	16,0	16,7	17,3
Karlovarský	12,2	13,3	13,7	14,1	14,4	15,2	16,0
Ústecký	12,2	13,0	13,3	13,7	14,0	14,8	15,7
Liberecký	12,8	13,6	13,9	14,3	14,6	15,4	16,2
Královéhradecký	14,6	15,3	15,7	16,1	16,5	17,1	17,8
Pardubický	14,2	14,8	15,1	15,5	15,7	16,4	17,0
Vysočina	14,0	14,9	15,2	15,6	15,9	16,6	17,2
Jihomoravský	14,4	15,2	15,5	15,9	16,2	16,7	17,3
Olomoucký	13,7	14,7	15,1	15,5	15,8	16,4	17,1
Zlínský	14,0	15,1	15,5	15,8	16,2	16,8	17,3
Moravskoslezský	12,5	14,1	14,5	14,9	15,2	15,8	16,4

Tab. 8.4 Index stáří* v krajích, 2002–2012 (k 31. 12.)

Kraj	2002	2007	2008	2009	2010	2011	2012
ČR	89,2	102,4	105,1	107,0	107,8	110,4	113,3
Hl. m. Praha	123,4	129,4	130,0	129,5	127,6	129,7	129,2
Středočeský	91,5	95,3	95,6	95,4	94,8	95,9	97,4
Jihočeský	86,4	100,2	103,2	105,5	106,8	109,8	113,2
Plzeňský	94,6	107,3	110,1	112,3	113,4	116,6	119,2
Karlovarský	74,4	90,9	93,7	96,3	98,1	103,4	108,7
Ústecký	74,5	85,0	87,6	90,0	91,2	96,0	100,8
Liberecký	78,5	91,2	94,1	96,0	97,1	100,7	105,2
Královéhradecký	92,9	106,1	109,6	111,7	113,4	116,5	120,5
Pardubický	87,3	100,6	103,7	106,2	107,1	110,0	113,1
Vysočina	84,7	100,6	104,5	107,5	109,6	112,6	116,2
Jihomoravský	94,0	108,9	112,3	114,2	114,8	116,1	118,4
Olomoucký	86,7	103,5	107,1	109,4	110,3	112,9	116,5
Zlínský	88,4	107,2	110,8	113,6	115,7	117,8	121,1
Moravskoslezský	76,8	97,2	101,2	104,3	105,8	108,6	112,5

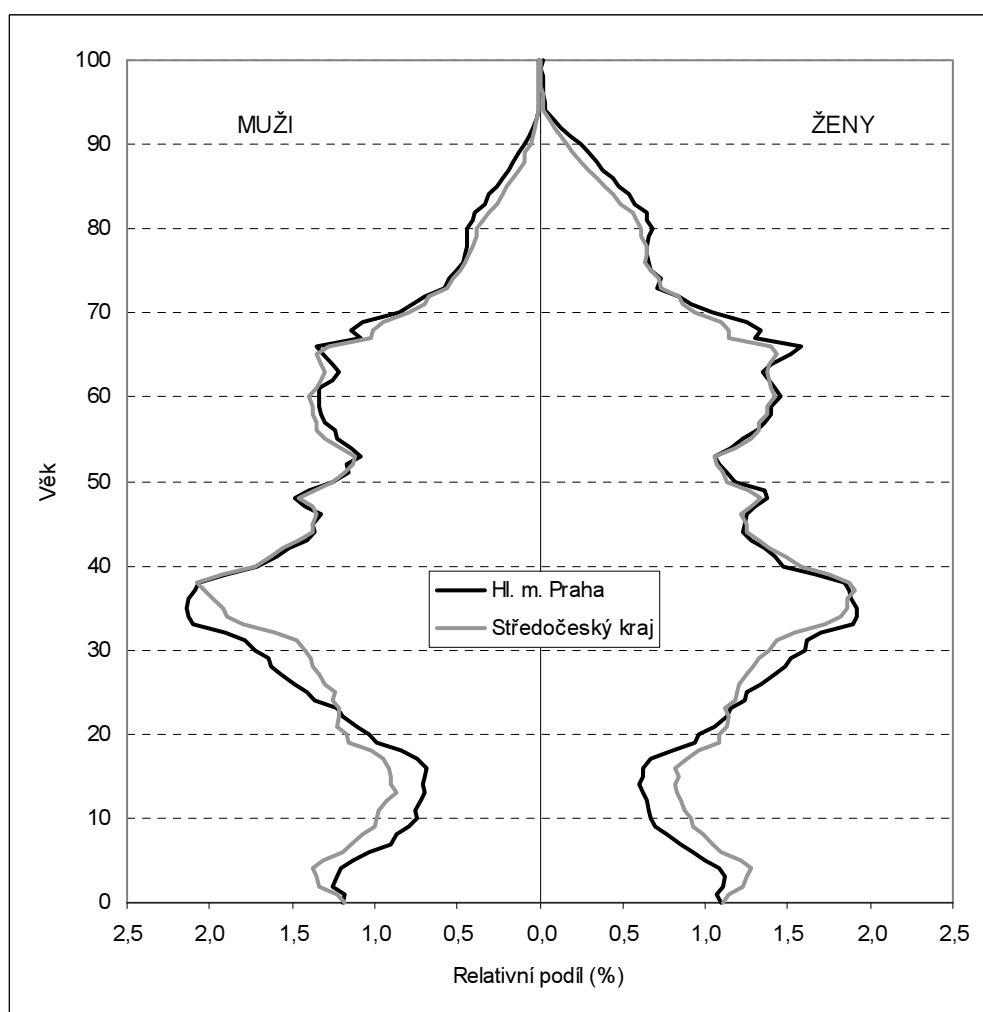
* Počet osob ve věku 65 a více let na 100 dětí ve věku 0–14 let.

Tab. 8.5 Průměrný věk obyvatel v krajích, 2002–2012 (k 31. 12.)

Kraj	2002	2007	2008	2009	2010	2011	2012
ČR	39,3	40,3	40,5	40,6	40,8	41,1	41,3
Hl. m. Praha	41,5	41,7	41,6	41,6	41,6	41,9	41,9
Středočeský	39,5	40,0	40,0	40,0	40,1	40,3	40,4
Jihočeský	39,0	40,3	40,5	40,7	40,9	41,2	41,4
Plzeňský	39,7	40,7	40,8	41,0	41,2	41,5	41,7
Karlovarský	38,3	39,6	39,8	40,1	40,4	40,9	41,2
Ústecký	38,3	39,4	39,6	39,8	40,0	40,4	40,6
Liberecký	38,6	39,8	40,0	40,1	40,3	40,6	40,9
Královéhradecký	39,6	40,7	40,9	41,1	41,3	41,5	41,8
Pardubický	39,0	40,2	40,4	40,6	40,8	41,0	41,2
Vysočina	38,7	40,0	40,3	40,5	40,8	41,1	41,3
Jihomoravský	39,5	40,6	40,8	40,9	41,1	41,3	41,5
Olomoucký	39,0	40,3	40,5	40,7	40,9	41,2	41,5
Zlínský	39,0	40,4	40,7	40,9	41,2	41,4	41,7
Moravskoslezský	38,5	39,9	40,2	40,4	40,6	40,9	41,2

Jednotlivé kraje se liší nejen počtem obyvatel, ale také věkovou strukturou, která reflektuje jejich rozdílný demografický vývoj. Stejně jako v předchozích letech se i v roce 2012 nejvýrazněji od ostatních krajů odlišovalo věkové složení obyvatel Hl. m. Praha. K jeho charakteristikám patřil nejvyšší průměrný věk obyvatel, nejnižší podíl osob ve věku 0–14 let a vysoký podíl osob ve věku 65 a více let, který však v roce 2012 nebyl ze všech krajů nejvyšší – vyšší byl v Královéhradeckém kraji. Kombinace nízkého podílu dětské složky a vysokého zastoupení osob ve věku 65 a více let se projevila nejvyšší hodnotou indexu stáří ze všech krajů. Podle uvedených ukazatelů bylo v roce 2012 Hl. m. Praha krajem s nejstarším obyvatelstvem. Postavení kraje s nejmladší věkovou strukturou již tak jednoznačně nebylo ani z hlediska všech použitých kritérií ani z hlediska vývoje v čase. Nyní již druhým rokem tato pozice patří Středočeskému kraji. Podíl dětí mladších 15 let byl v roce 2012 největší ve Středočeském kraji, avšak nejnižší zastoupení osob starších 65 let žilo v roce 2012 v populaci Ústeckého kraje a až poté následoval kraj Středočeský. Kombinace nejvyššího zastoupení dětí mladších 15 let a druhého nejnižšího zastoupení osob ve věku 65 a více let se ve Středočeském kraji projevila nejnižším indexem stáří ze všech krajů. Středočeský kraj byl v roce 2012 také krajem s nejmladším průměrným věkem. Věková struktura krajů s nejmladším a nejstarším obyvatelstvem se lišila především v zastoupení osob v jednotlivých věkových skupinách mladších 37 let a větší rozdíly byly v mužské části populace.

Obr. 8.1 Relativní věková struktura kraje s nejstarším a nejmladším* obyvatelstvem, 31. 12. 2012



* Dle průměrného věku a indexu stáří.

8.2 Sňatečnost

V roce 2012 bylo uzavřeno na celorepublikové úrovni 45,2 tisíce manželství, což bylo pouze o 69 méně než v roce předchozím. Meziroční změna v počtu sňatků neměla ve všech krajích stejnou tendenci, v osmi krajích vstoupilo v roce 2012 do manželství více dvojic než v roce předchozím, v šesti krajích bylo v loňském roce méně sňatků než v roce 2011. V absolutních počtech ubylo nejvíce sňatků v kraji Ústeckém, v němž v roce 2012 vstoupilo do manželství 3 341 dvojic, tj. o 109 méně než v roce 2011. Nejvyšší absolutní

přírůstek nastal v Jihomoravském kraji, kde oproti roku 2011 bylo uzavřeno o 79 manželství více, tj. 4 973. V relativním vyjádření se meziroční změna pohybovala od -3,1 % v Jihočeském kraji do +2,5 % v kraji Olomouckém.

Zastoupení sňatků dvou svobodných snoubenců se v ČR meziročně zvýšilo o 1,3 p. b. na 65,7 %. Mezi snoubenci bylo relativně nejvíce oboustranně svobodných dvojic v Kraji Vysočina (73,6 %) a ve Zlínském kraji (72,6 %), naopak tomu bylo v kraji Karlovarském (54,0 %) a Ústeckém (57,1 %). Celkem v osmi krajích byl podíl sňatků dvou svobodných snoubenců na celkovém počtu uzavřených manželství pod úrovní republikového průměru, zatímco v roce 2011 bylo takovýchto krajů šest.

Tab. 8.6 Sňatky v krajích, 2002–2012

Kraj	Sňatky celkem							Protogamní sňatky ¹⁾ (%)		
	2002	2007	2008	2009	2010	2011	2012	2002	2007	2012
ČR	52 732	57 157	52 457	47 862	46 746	45 137	45 206	64,6	63,4	65,7
Hl. m. Praha	6 647	7 149	6 580	6 258	5 978	5 873	5 807	59,3	63,7	65,0
Středočeský	5 872	6 682	6 320	5 758	5 732	5 540	5 567	63,4	61,4	62,8
Jihočeský	3 237	3 449	3 112	2 871	2 891	2 845	2 756	66,4	64,9	65,6
Plzeňský	2 921	2 989	2 763	2 528	2 545	2 454	2 498	64,0	61,5	62,3
Karlovarský	1 829	1 737	1 514	1 336	1 280	1 238	1 297	51,9	53,6	54,0
Ústecký	4 447	5 006	4 477	3 945	3 669	3 447	3 341	58,3	55,5	57,1
Liberecký	2 425	2 564	2 343	2 094	1 928	1 954	1 929	59,2	59,8	63,3
Královéhradecký	2 731	2 964	2 738	2 421	2 484	2 347	2 337	64,1	62,2	67,4
Pardubický	2 561	2 765	2 470	2 223	2 166	2 228	2 205	69,6	65,6	69,4
Vysočina	2 600	2 580	2 332	2 187	2 216	2 167	2 208	73,8	71,7	73,6
Jihomoravský	5 628	6 287	5 802	5 252	5 099	4 894	4 973	68,0	66,9	70,6
Olomoucký	3 009	3 325	3 098	2 827	2 675	2 605	2 669	68,8	66,3	70,3
Zlínský	2 877	2 966	2 710	2 568	2 564	2 404	2 420	73,3	71,8	72,6
Moravskoslezský	5 948	6 694	6 198	5 594	5 519	5 141	5 199	66,5	63,0	64,4

¹⁾ Sňatky dvou svobodných snoubenců.

Tab. 8.7 Index sňatečnosti svobodných v krajích, 2002–2012

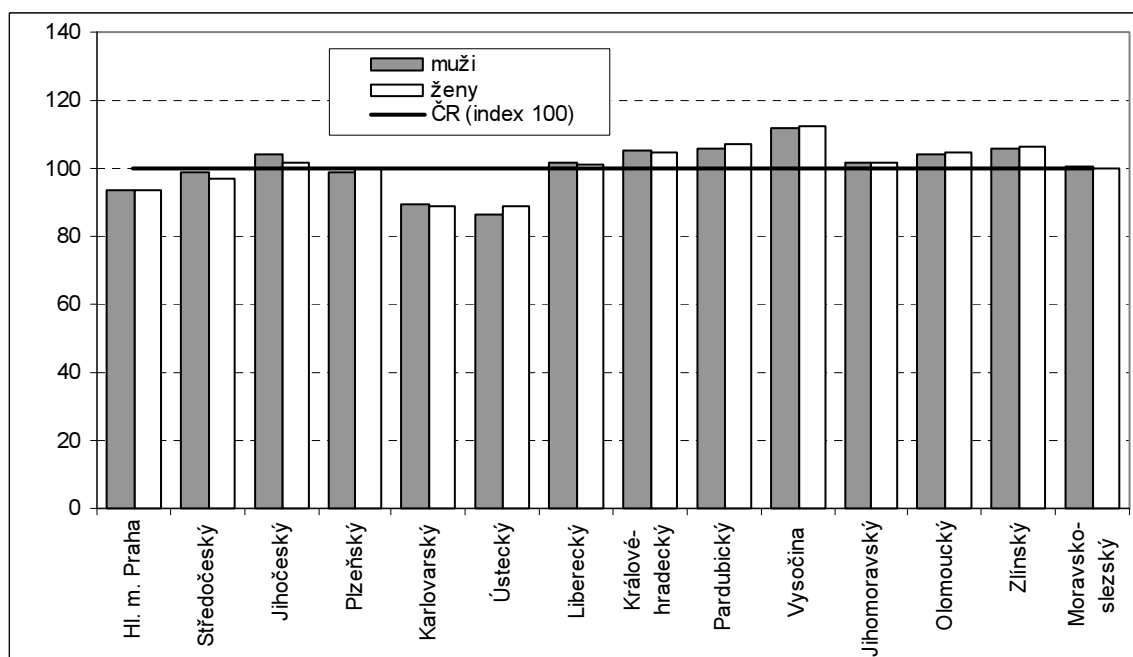
Kraj	Muži							Ženy						
	2002	2007	2008	2009	2010	2011	2012	2002	2007	2008	2009	2010	2011	2012
ČR	100	100	100	100	100	100	100	100	100	100	100	100	100	100
Hl. m. Praha	106	98	94	96	91	96	94	101	96	94	94	92	96	93
Středočeský	100	101	101	100	101	97	99	100	100	101	98	99	98	97
Jihočeský	104	103	102	102	107	110	104	100	101	100	101	105	106	102
Plzeňský	104	97	97	96	100	99	99	103	97	95	96	101	98	100
Karlovarský	102	93	90	88	85	86	89	98	93	88	84	82	86	89
Ústecký	96	102	95	93	89	90	86	97	100	96	95	89	91	89
Liberecký	101	104	102	101	97	99	102	100	101	104	102	96	98	101
Královéhradecký	96	98	102	99	104	102	105	98	100	102	102	105	101	105
Pardubický	101	101	101	100	101	104	106	105	103	99	103	102	104	107
Vysočina	106	100	102	105	111	111	112	110	103	103	104	107	111	112
Jihomoravský	101	103	106	105	104	100	102	100	103	106	105	105	101	102
Olomoucký	92	96	101	100	98	101	104	93	98	101	102	100	98	104
Zlínský	103	102	102	109	111	106	106	104	101	102	108	108	109	106
Moravskoslezský	94	99	101	102	103	101	100	95	100	102	101	104	101	100

Pozn.: Z důvodu neexistence bilancí podle rodinného stavu na úrovni krajů byly pro hodnocení úrovně sňatečnosti svobodných v krajích prezentovány pouze indexy, udávající vztah výše úhrnné redukované sňatečnosti svobodných v kraji (která je výrazně nižší než úhrnná sňatečnost z tabulek sňatečnosti uvedená v kapitole 2 Sňatečnost této publikace) vzhledem k republikové hodnotě.

Regionem s tradičně podprůměrnou mírou sňatečnosti byl i nadále kraj Ústecký a Karlovarský, v nichž se sňatečnost dosud svobodných mužů a žen pohybovala pod úrovní 90 % republikového průměru. Nejvyšší intenzita sňatečnosti byla v roce 2012 v Kraji Vysočina, kde byla o 12 % vyšší než republikový průměr, a to u mužů i u žen.

Postupné zvyšování průměrného věku¹⁶ při prvním sňatku se v ČR projevilo i v roce 2012, když meziročně došlo k nárůstu o 0,2 roku u mužů (na 30,8 roku) i u žen (na 28,2 roku). I v roce 2012 byl průměrný věk při prvním sňatku v kraji Hl. m. Praha v porovnání s ostatními kraji výrazně vyšší. Muži v Hl. m. Praha vstupovali do prvního manželství průměrně ve věku 32,0 roku, což bylo o 1,2 roku později ve srovnání s republikovým průměrem, nevěsty v Praze se průměrně poprvé vdávaly ve věku 29,5 roku, a byly tak dokonce o 1,4 roku starší než republikový průměr. Nejnižší průměrný věk při prvním sňatku byl v roce 2012 zaznamenán u nevěst v Kraji Vysočina (27,6 roku), mezi muži byli nejmladší ženiši v Kraji Vysočina a dále v Pardubickém a Královéhradeckém kraji (shodně 30,3 roku). Průměrný věk žen při prvním sňatku meziročně vzrostl téměř ve všech krajích s výjimkou Pardubického a Libereckého, u mužů se pak kromě těchto dvou krajů nezvýšil také v kraji Královéhradeckém. K největšímu meziročnímu nárůstu průměrného věku dosud svobodné nevěsty došlo v Ústeckém kraji, a to o 0,4 roku na 28,3 roku. Mezi muži, kteří uzavírali první manželství, se nejvíce zvýšil průměrný věk v Kraji Vysočina, a to o 0,4 roku na 30,3 roku.

Obr. 8.2 Index sňatečnosti svobodných podle pohlaví v krajích, 2012



Tab. 8.8 Průměrný věk při 1. sňatku* v krajích, 2002–2012

Kraj	Muži							Ženy						
	2002	2007	2008	2009	2010	2011	2012	2002	2007	2008	2009	2010	2011	2012
ČR	28,1	29,7	29,8	30,2	30,5	30,7	30,8	25,3	26,9	27,1	27,5	27,8	28,0	28,2
Hl. město Praha	29,6	31,0	31,2	31,6	31,9	31,9	32,0	26,9	28,4	28,4	29,1	29,2	29,4	29,5
Středočeský	27,8	29,7	29,5	30,1	30,4	30,6	30,7	24,9	26,7	26,8	27,4	27,7	27,9	28,0
Jihočeský	28,0	29,7	29,7	30,1	30,3	30,5	30,7	25,1	26,7	26,9	27,2	27,6	27,8	28,1
Plzeňský	27,9	29,5	29,9	30,4	30,3	30,8	30,7	24,9	26,7	26,9	27,4	27,5	28,0	28,0
Karlovarský	28,7	30,0	30,4	30,7	31,1	31,3	31,6	25,7	26,9	27,5	27,9	28,1	28,6	28,7
Ústecký	27,9	29,9	30,0	30,3	30,7	30,8	31,2	25,3	26,9	27,3	27,4	28,0	27,9	28,3
Liberecký	28,1	29,6	29,8	30,2	30,6	30,9	30,7	25,4	27,0	27,1	27,5	28,1	28,2	28,0
Královéhradecký	28,0	29,4	29,8	30,0	30,0	30,5	30,3	25,1	26,7	27,0	27,1	27,5	27,8	27,9
Pardubický	27,7	29,3	29,4	29,9	29,9	30,6	30,3	25,0	26,7	26,6	27,1	27,3	27,9	27,8
Vysočina	27,4	29,2	29,3	29,7	29,9	29,9	30,3	24,7	26,4	26,6	26,8	27,2	27,3	27,6
Jihomoravský	28,1	29,6	29,8	30,1	30,5	30,5	30,8	25,2	26,9	27,2	27,4	27,7	28,0	28,1
Olomoucký	27,8	29,5	29,7	30,1	30,2	30,4	30,6	25,3	26,9	26,9	27,3	27,7	27,7	28,0
Zlínský	27,8	29,5	29,5	30,0	30,2	30,4	30,6	25,1	26,7	26,8	27,2	27,5	27,7	27,8
Moravskoslezský	27,7	29,3	29,4	29,8	30,1	30,2	30,5	24,9	26,7	26,8	27,2	27,4	27,7	28,0

* Z redukováných měr sňatečnosti.

¹⁶ Počítáno z redukováných měr sňatečnosti.

8.3 Rozvodovost

Počet rozvodů v České republice meziročně klesl o 1,7 tisíce na 26,4 tisíce, tj. o 6,1 %. S výjimkou Středočeského kraje, kde se počet rozvodů prakticky nezměnil, a kraje Pardubického a Jihomoravského, v nichž došlo ke zvýšení počtu rozvodů, bylo ve všech ostatních krajích zaznamenáno jejich snížení. Vývoj zastoupení rozvodů s nezletilými dětmi již tak jednoznačný nebyl. Na republikové úrovni se meziročně podíl rozvodů dvojic, které vychovávaly alespoň jedno nezletilé dítě, zvýšil o 1,2 p. b. na 57,5 % z celkového počtu rozvodů v roce 2012. Nejvyšší meziroční nárůst (o 4,4 p. b.) byl zaznamenán v kraji Hl. m. Praha, stále si však tento kraj udržel pozici kraje, v němž bylo zastoupení párů s nezletilými dětmi nejnižší (49,9 %). V roce 2012 bylo relativně nejvíce rozvodů, jež se týkaly také nezletilých dětí, v Kraji Vysočina (64,1 %) a dále v Pardubickém kraji (61,1 %) a hranice 60 % byla překročena ještě v kraji Olomouckém (60,3 %).

Tab. 8.9 Rozvody v krajích, 2002–2012

Kraj	Rozvody celkem							Rozvody s nezletilými dětmi (%)		
	2002	2007	2008	2009	2010	2011	2012	2002	2007	2012
ČR	31 758	31 129	31 300	29 133	30 783	28 113	26 402	64,3	59,1	57,5
Hl. m. Praha	3 854	3 621	3 666	3 150	3 524	3 220	2 788	53,1	50,3	49,9
Středočeský	3 529	3 696	3 695	3 541	4 130	3 615	3 614	64,3	58,6	59,6
Jihočeský	1 990	1 627	1 966	1 731	1 863	1 807	1 595	68,1	61,2	57,4
Plzeňský	1 693	1 734	1 604	1 543	1 626	1 630	1 452	63,7	60,1	59,4
Karlovarský	1 152	1 111	1 155	1 110	1 028	891	880	59,8	53,1	55,2
Ústecký	3 129	2 783	2 889	2 805	2 573	2 319	2 294	65,4	59,2	57,8
Liberecký	1 466	1 537	1 400	1 401	1 351	1 296	1 142	62,1	64,7	55,9
Královéhradecký	1 801	1 736	1 515	1 597	1 640	1 459	1 354	68,6	59,4	57,2
Pardubický	1 391	1 400	1 292	1 361	1 281	1 258	1 275	67,5	67,6	61,1
Vysočina	1 185	1 252	1 343	1 157	1 328	1 105	995	67,8	64,1	64,1
Jihomoravský	3 110	3 369	3 334	3 047	3 548	2 945	3 001	63,3	57,3	57,0
Olomoucký	1 866	1 853	1 884	1 741	1 823	1 733	1 526	67,2	63,1	60,3
Zlínský	1 435	1 536	1 593	1 461	1 472	1 415	1 327	65,8	61,5	58,7
Moravskoslezský	4 157	3 874	3 964	3 488	3 596	3 420	3 159	68,3	60,0	57,5

Tab. 8.10 Rozvodovost v krajích, 2002–2012

Kraj	Úhrnná rozvodovost (%)							Průměrná délka trvání manželství při rozvodu						
	2002	2007	2008	2009	2010	2011	2012	2002	2007	2008	2009	2010	2011	2012
ČR	45,7	48,7	49,6	46,8	50,0	46,2	44,5	11,5	12,3	12,3	12,5	12,7	12,9	12,8
Hl. m. Praha	47,7	47,5	48,7	42,0	47,4	43,6	38,5	11,5	12,1	12,0	12,1	12,2	12,8	12,6
Středočeský	47,9	53,7	54,0	52,2	61,2	54,4	55,0	11,0	11,8	12,0	12,1	12,3	12,2	12,6
Jihočeský	48,5	42,4	52,0	46,2	50,7	50,0	44,8	11,1	12,4	12,3	12,7	12,7	12,7	12,8
Plzeňský	45,9	50,4	47,7	46,1	49,2	50,3	45,7	10,7	12,1	11,7	12,2	12,5	12,4	12,5
Karlovarský	50,3	55,2	57,2	56,4	53,2	46,6	46,8	10,5	10,1	10,8	11,0	11,2	11,7	11,8
Ústecký	51,7	51,7	54,2	53,5	49,4	45,2	46,1	11,2	11,6	11,8	11,9	12,2	12,4	12,1
Liberecký	49,6	56,1	51,3	52,1	50,8	48,9	44,1	11,2	12,1	12,2	12,2	12,7	12,9	12,8
Královéhradecký	48,9	50,9	44,7	48,2	49,7	45,2	43,1	11,2	12,4	12,7	12,5	13,1	13,0	12,6
Pardubický	40,7	44,8	42,4	44,9	43,1	42,7	44,3	12,2	12,9	12,6	12,8	13,1	13,5	13,3
Vysočina	35,5	41,0	44,3	38,8	44,6	38,2	35,5	11,8	12,3	12,7	12,6	13,5	13,0	12,9
Jihomoravský	41,3	48,6	48,8	44,6	52,8	44,2	46,3	12,0	12,6	12,7	13,2	13,2	13,6	13,3
Olomoucký	43,7	47,3	49,0	45,9	48,4	46,6	42,4	11,6	12,9	12,9	12,9	13,2	13,7	13,3
Zlínský	36,6	43,0	45,2	42,4	43,0	42,1	40,3	12,2	13,4	13,3	13,3	13,8	13,7	13,9
Moravskoslezský	46,7	48,3	50,3	45,3	47,5	45,5	43,3	11,8	12,7	12,8	12,7	12,8	13,2	13,1

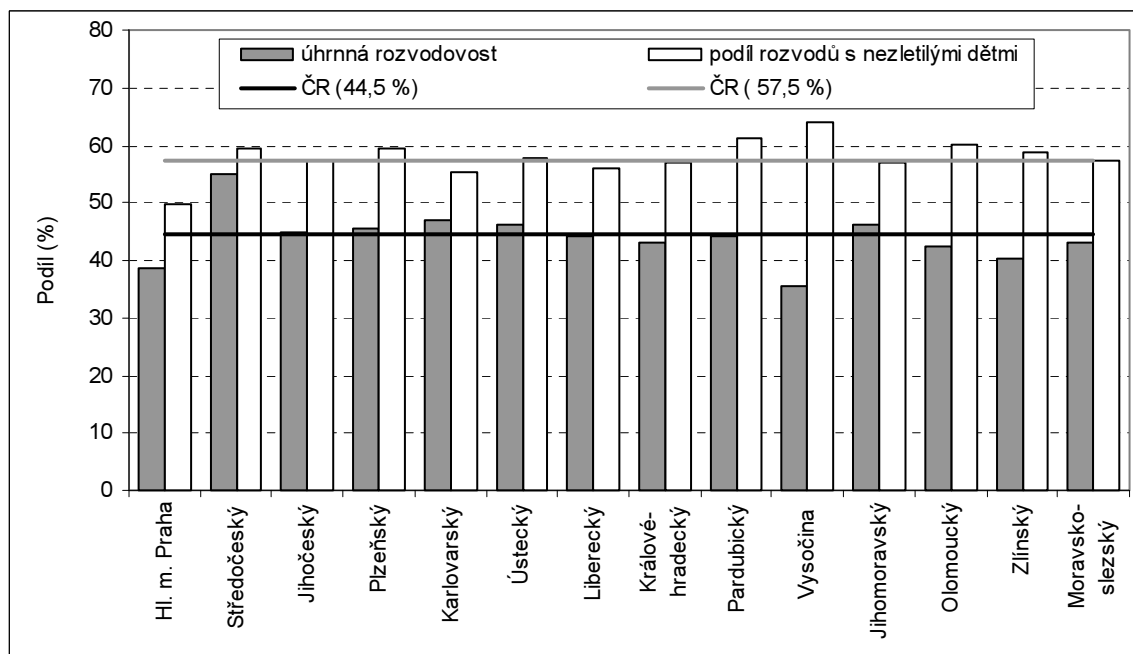
Úhrnná rozvodovost, podíl manželství končících rozvodem, se na republikové úrovni snížila z 46,2 % v roce 2011 na 44,5 % v roce 2012. Územní diference intenzity rozvodovosti v ČR byla až do roku 2012 poměrně stabilní. Nejvyšší rozvodovost se vyskytovala v oblasti severozápadních, severních a středních Čech. Středočeský kraj si i nadále udržel postavení kraje s nejvyšší úrovní úhrnné rozvodovosti (55,0 % v roce 2012), s výrazným odstupem následoval kraj Karlovarský (46,8 %) a třetí místo zaujal v roce 2012 kraj Jihomoravský (46,3 %), jenž obvykle patřil ke krajům s nižší hodnotou úhrnné rozvodovosti. Ve všech těchto

krajích a dále ještě v kraji Ústeckém (46,1 %) a Pardubickém (44,3) došlo meziročně ke zvýšení úhrnné rozvodovosti. Toto zvýšení bylo největší v Jihomoravském kraji (o 2,1 p. b.). V roce 2012 se hodnota úhrnné rozvodovosti pohybovala pod hranicí 40 % pouze ve dvou krajích, a to v Kraji Vysočina (35,5 %) a v Hl. m. Praha (38,5 %), v němž se meziročně podíl manželství končících rozvodem snížil o 5,1 p. b. Vůbec k největšímu meziročnímu snížení úhrnné rozvodovosti došlo v kraji Jihočeském, kde hodnota tohoto ukazatele klesla o 5,2 p. b. (z 50,0 % v roce 2011 na 44,8 % v roce 2012).

Při hodnocení úrovně úhrnné rozvodovosti v jednotlivých krajích je nutno vzít v úvahu, že do výpočtu vstupují počty uzavřených manželství v daném regionu v dlouhé časové řadě, což může mít vliv na úroveň rozvodovosti v regionálním pohledu, a to především v krajích s vyšší kladnou či zápornou bilancí stěhování či s jejími výraznějšími výkyvy.

Územní rozdíly v intenzitě rozvodovosti se do určité míry projevují i v rozdílech v průměrné délce trvání manželství od jeho vzniku do jeho zániku rozvodem. Manželství v krajích s nižší úrovní rozvodovosti trvají zpravidla delší dobu v porovnání s kraji s nižší stabilitou manželství. V roce 2012 trvalo v ČR manželství do jeho ukončení rozvodem průměrně 12,8 roku, na úrovni krajů byla průměrná délka trvání manželství nejkratší v kraji Karlovarském (11,8 roku), naopak nejdéle trvala manželství v průměru v kraji Zlínském (13,9 roku).

Obr. 8.3 Úhrnná rozvodovost a podíl rozvodů s nezletilými dětmi v krajích (%), 2012



8.4 Porodnost a plodnost

Výrazný meziroční pokles počtu živě narozených dětí, který byl zaznamenán v roce 2011, kdy se narodilo o 8,5 tisíce dětí méně než v roce 2010, už v dalším roce nepokračoval, když v roce 2012 se celkový počet živě narozených dětí v ČR snížil oproti roku 2011 pouze o 97 dětí na 108,6 tisíce. Zatímco v roce 2011 došlo ke snížení počtu živě narozených dětí ve všech krajích, v roce 2012 nebyl vývoj tak jednoznačný. Největší relativní meziroční úbytek byl zaznamenán v Karlovarském kraji, kde se v roce 2012 narodilo 2,8 tisíce dětí, tj. o 6,4 % méně než v roce 2011. Největší absolutní úbytek v počtu živě narozených dětí nastal v roce 2012 v kraji Ústeckém, v němž se narodilo 8,2 tisíce dětí, tj. o 430 méně než v roce 2011. Absolutně i relativně bylo největší zvýšení počtu živě narozených zaznamenáno v Jihočeském kraji, kde se v roce 2012 narodilo 6,7 tisíce dětí, což bylo o 276 dětí, tj. o 4,3 % více než v roce 2011.

Zvyšování podílu dětí narozených mimo manželství v ČR dále pokračovalo, v roce 2012 se 43,4 % dětí narodilo nevdaným ženám. Zastoupení dětí narozených neprovdaným ženám je významně regionálně diferencováno, meziročně však došlo ke zvýšení ve všech krajích. Hranici 50 % překračují, a to výrazně, stále pouze dva kraje: Karlovarský (58,7 %) a Ústecký (58,0 %). Nad hodnotou republikového průměru se v loňském roce pohyboval kraj Liberecký (48,4 %), Moravskoslezský (47,7 %), Plzeňský (45,9 %),

Olomoucký (45,1 %), Královéhradecký (43,8 %) a Jihočeský (43,7 %). Relativně nejméně dětí mimo manželství se v roce 2012 narodilo v kraji Zlínském (35,6 %), následoval kraj Hl. m. Praha (37,4 %) a Kraj Vysočina 37,7 %.

Úhrnná plodnost se v ČR meziročně zvýšila z 1,43 na 1,45 dítěte na ženu. Nejvyšších hodnot dosahovala v roce 2012 plodnost ve Středočeském kraji (1,54 dítěte na ženu) a v Jihočeském a Pardubickém kraji (1,51). Nadprůměrná zůstala i plodnost žen v Ústeckém, Libereckém a Královéhradeckém kraji a také v Kraji Vysočina. Až do roku 2010 bylo regionem s nejnižší úhrnnou plodností Hl. m. Praha, avšak od roku 2011 tuto pozici zaujímá Zlínský kraj – v loňském roce zde připadalo průměrně 1,35 dítěte na ženu. Rozdíl mezi krajem s nejvyšší a nejnižší hodnotou úhrnné plodnosti se meziročně nezměnil a zůstal na hodnotě 0,19 dítěte na ženu. K meziročnímu zvýšení úhrnné plodnosti došlo ve všech krajích s výjimkou kraje Karlovarského, kde se hodnota úhrnné plodnosti snížila o 0,06 na 1,37 dítěte na ženu, což byla v roce 2012 druhá nejnižší úroveň ze všech krajů. Druhým krajem, ve kterém se meziročně průměrný počet dětí na ženu snížil, byl kraj Ústecký, v němž plodnost klesla z 1,51 dítěte na ženu na hodnotu 1,46. Výraznější nárůst úhrnné plodnosti nastal pouze v kraji Jihočeském, ve kterém došlo k nárůstu o 0,1 na 1,51 dítěte na ženu. Ve zbývajících krajích se meziroční nárůst pohyboval v rozmezí 0,01 až 0,08 dítěte na ženu.

Tab. 8.11 Živě narození v krajích, 2002–2012

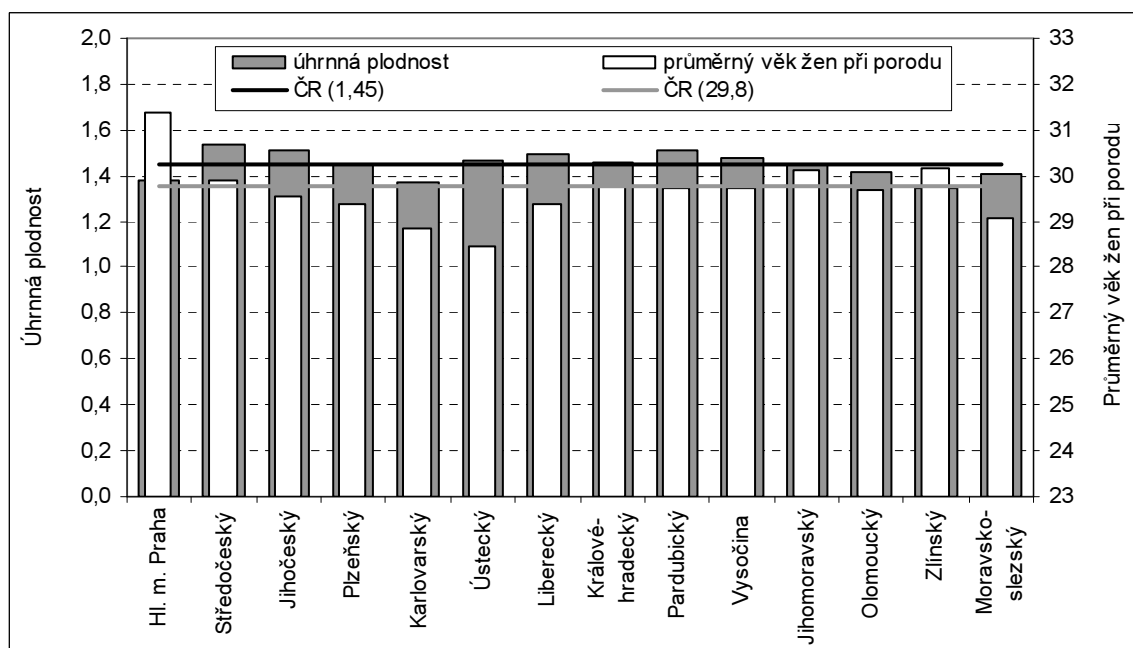
Kraj	Živě narození celkem							Živě narození mimo manželství (%)		
	2002	2007	2008	2009	2010	2011	2012	2002	2007	2012
ČR	92 786	114 632	119 570	118 348	117 153	108 673	108 576	25,3	34,5	43,4
Hl. m. Praha	9 690	13 195	14 339	14 488	14 792	13 968	14 176	23,6	30,8	37,4
Středočeský	10 483	14 279	15 246	15 219	15 212	14 531	14 428	22,3	31,3	40,5
Jihočeský	5 733	6 922	7 155	7 027	6 933	6 379	6 655	21,9	33,1	43,7
Plzeňský	4 886	6 100	6 385	6 412	6 242	5 566	5 768	24,5	35,1	45,9
Karlovarský	2 949	3 438	3 562	3 425	3 313	3 014	2 820	43,9	51,0	58,7
Ústecký	8 186	9 715	10 031	9 626	9 275	8 645	8 215	42,1	49,6	58,0
Liberecký	4 132	5 045	5 220	5 206	5 120	4 654	4 592	31,9	40,2	48,4
Královéhradecký	4 946	6 122	6 254	6 261	6 021	5 437	5 467	22,5	35,0	43,8
Pardubický	4 653	5 709	5 752	5 644	5 721	5 312	5 385	20,6	30,0	41,6
Vysočina	4 755	5 373	5 649	5 447	5 357	5 075	5 148	14,4	25,2	37,7
Jihomoravský	10 067	12 371	13 196	13 145	13 040	12 404	12 339	20,1	28,8	38,4
Olomoucký	5 667	6 931	7 118	7 134	6 922	6 311	6 303	25,0	34,5	45,1
Zlínský	5 195	6 059	6 261	6 076	6 106	5 570	5 493	15,1	25,8	35,6
Moravskoslezský	11 444	13 373	13 402	13 238	13 099	11 807	11 787	29,2	39,4	47,7

Tab. 8.12 Plodnost v krajích, 2002–2012

Kraj	Úhrnná plodnost							Průměrný věk žen při porodu						
	2002	2007	2008	2009	2010	2011	2012	2002	2007	2008	2009	2010	2011	2012
ČR	1,17	1,44	1,50	1,49	1,49	1,43	1,45	27,8	29,1	29,3	29,4	29,6	29,7	29,8
Hl. m. Praha	1,08	1,30	1,37	1,37	1,39	1,35	1,38	29,5	30,8	31,0	31,0	31,2	31,2	31,4
Středočeský	1,20	1,52	1,60	1,58	1,58	1,52	1,54	27,8	29,3	29,3	29,5	29,7	29,8	29,9
Jihočeský	1,18	1,44	1,50	1,49	1,49	1,41	1,51	27,7	28,9	29,1	29,2	29,5	29,6	29,5
Plzeňský	1,15	1,44	1,50	1,51	1,49	1,37	1,45	27,5	29,0	29,1	29,2	29,3	29,4	29,4
Karlovarský	1,23	1,47	1,53	1,50	1,49	1,43	1,37	27,3	28,4	28,6	28,6	28,5	28,6	28,8
Ústecký	1,27	1,56	1,61	1,58	1,55	1,51	1,46	27,0	28,2	28,3	28,3	28,5	28,4	28,5
Liberecký	1,22	1,51	1,56	1,58	1,58	1,48	1,49	27,6	29,0	29,2	29,1	29,3	29,4	29,4
Královéhradecký	1,18	1,49	1,53	1,56	1,53	1,42	1,46	27,8	29,1	29,3	29,5	29,6	29,8	29,8
Pardubický	1,18	1,48	1,49	1,48	1,52	1,46	1,51	27,7	29,2	29,4	29,5	29,6	29,6	29,7
Vysočina	1,18	1,39	1,48	1,45	1,45	1,42	1,47	27,7	29,0	29,2	29,5	29,5	29,7	29,7
Jihomoravský	1,15	1,40	1,49	1,49	1,49	1,44	1,45	28,0	29,3	29,5	29,6	29,8	30,0	30,1
Olomoucký	1,13	1,40	1,46	1,48	1,47	1,39	1,41	27,8	29,1	29,3	29,5	29,5	29,5	29,7
Zlínský	1,12	1,34	1,40	1,39	1,41	1,34	1,35	28,0	29,4	29,7	29,7	29,9	30,2	30,1
Moravskoslezský	1,18	1,44	1,46	1,47	1,47	1,38	1,41	27,2	28,6	28,8	28,7	29,0	29,0	29,1

Přestože se celkový průměrný věk matek při porodu v ČR stále zvyšoval a v roce 2012 dosáhl 29,8 roku, v šesti krajích nastalo dosavadní maximum už v roce 2011 (v kraji Jihočeském, Plzeňském, Libereckém, Královéhradeckém, Zlínském a v Kraji Vysočina). Z hlediska průměrného věku matek při porodu se od ostatních krajů dlouhodobě výrazně odlišuje pouze Hl. m. Praha, kde již v roce 2004 průměrný věk matky přesáhl hranici 30 let a byl vždy o více než jeden rok vyšší než v kraji, který se umístil na druhém místě. I v roce 2012 si Hl. m. Praha udrželo své prvenství (31,4 roku), nad hranicí 30 let se druhým rokem pohybuje Zlínský kraj (30,1), kde na rozdíl od hlavního města došlo meziročně ke snížení průměrného věku, a nově také Jihomoravský kraj (30,1 roku). V ostatních krajích nebyl v roce 2012 tento ukazatel příliš diferencován, když se pohyboval mezi 28,5 roku v Ústeckém kraji a 29,9 roku ve Středočeském kraji.

Obr. 8.4 Úhrnná plodnost a průměrný věk žen při porodu v krajích, 2012



8.5 Potratovost

Celkový počet potratů se v ČR meziročně snížil o 1,1 tisíce na 37,7 tisíce potratů v roce 2012. K poklesu počtu potratů došlo ve všech krajích s výjimkou kraje Plzeňského, kde bylo v roce 2012 zaznamenáno 2 405 potratů, tj. o 18 více než v roce 2011, a kraje Jihomoravského, v němž se meziročně počet potratů zvýšil o 74 na 3 673 případů. Absolutně největší meziroční pokles byl zaznamenán v kraji Hl. m. Praha, kde bylo v roce 2012 zaregistrováno 4 171 potratů, což bylo o 260 méně než v roce předchozím. Tento pokles byl také největším relativním poklesem, a to téměř o 6 %.

Zastoupení indukovaných potratů na celkovém počtu potratů se v celé ČR meziročně snížilo o 0,9 p. b. na 61,0 %, stále je však nad minimem, kterého bylo dosaženo v roce 2009 (60,8 %). Z celkového počtu potratů připadala v roce 2012 ve všech krajích na UPT více než polovina. Nejvyšší hodnoty podílu UPT jsou typické pro Hl. m. Praha (69,3 % v roce 2012) a pro kraj Karlovarský (66,2 %). Na opačném konci žebříčku stojí tradičně kraje Pardubický (51,0 %), Zlínský (53,3 %) a Kraj Vysočina (54,4 %), když poslední dva jmenované si v roce 2012 prohodily pořadí. V roce 2012 byl meziroční pokles podílu indukovaných potratů na celkovém počtu potratů zaznamenán v 10 krajích. Naopak ke zvýšení tohoto podílu došlo v kraji Hl. m. Praha, Královéhradeckém a Jihomoravském kraji a také v Kraji Vysočina. Největší nárůst nastal v posledně jmenovaném kraji, kde se podíl indukovaných potratů na celkovém počtu potratů zvýšil o 2,1 p. b. na 54,4 %. Nejvýraznější snížení zastoupení UPT na celkovém počtu potratů bylo v roce 2012 zaznamenáno v Olomouckém kraji, kde UPT představovaly 58,8 % z celkového počtu potratů, což bylo o 2,6 p. b. méně než v roce 2011.

Souvislost s úrovní potratovosti má i vývoj podílu žen ve fertilním věku využívajících lékárem předepsanou formu antikoncepce. Podle údajů Ústavu zdravotnických informací a statistiky ČR používalo k 31. 12. 2012 nitroděložní nebo hormonální antikoncepci 51,7 % žen ve věku 15–49 let. Oproti roku 2011 se podíl žen užívajících antikoncepci předepsanou lékárem snížil o 1,1 p. b. Ke snížení podílu došlo ve všech krajích kromě Moravskoslezského, kde se nezměnil, a kraje Ústeckého a Královéhradeckého, v nichž se podíl žen

užívajících antikoncepci zvýšil. Nejvyšší zastoupení těchto žen vykazoval v roce 2012 Olomoucký kraj (61,3 %). Ve všech ostatních byl podíl žen užívajících antikoncepci pod hranicí 60 % a v pěti krajích pod hranicí 50 %. Nejnižší podíl žen užívajících moderní antikoncepční prostředky vykazoval kraj Středočeský (41,6 %).

Tab. 8.13 Potraty v krajích, 2002–2012

Kraj								UPT (%)			Anti-koncepce*
	2002	2007	2008	2009	2010	2011	2012	2002	2007	2012	
ČR	43 743	40 917	41 446	40 528	39 273	38 864	37 733	71,2	62,1	61,0	51,7
Hl. město Praha	4 929	4 408	4 694	4 532	4 427	4 431	4 171	80,9	72,9	69,3	59,6
Středočeský	4 683	4 706	4 992	5 194	4 878	4 957	4 861	73,6	62,6	62,8	41,6
Jihočeský	2 739	2 327	2 296	2 371	2 323	2 436	2 419	69,4	61,5	57,8	46,3
Plzeňský	2 605	2 629	2 617	2 458	2 423	2 387	2 405	72,8	56,9	55,4	46,5
Karlovarský	1 777	1 584	1 615	1 441	1 420	1 280	1 253	75,2	64,1	66,2	41,8
Ústecký	4 751	4 461	4 631	4 595	4 329	4 058	3 819	71,5	63,9	64,0	54,7
Liberecký	2 217	2 008	2 092	1 995	1 942	1 962	1 939	70,0	61,8	60,8	49,2
Královéhradecký	2 356	2 250	2 228	2 256	2 179	2 079	2 010	72,8	68,7	62,0	56,8
Pardubický	1 882	1 666	1 753	1 647	1 591	1 622	1 562	66,5	50,8	51,0	50,3
Vysočina	1 871	1 789	1 746	1 661	1 591	1 630	1 557	63,4	53,0	54,4	51,9
Jihomoravský	4 131	4 074	3 796	3 757	3 730	3 599	3 673	69,4	63,1	63,4	52,9
Olomoucký	2 464	2 252	2 145	2 113	2 006	2 135	2 043	69,1	56,3	58,8	61,3
Zlínský	2 124	1 895	1 877	1 927	1 903	1 833	1 798	65,4	53,6	53,3	54,4
Moravskoslezský	5 214	4 868	4 964	4 581	4 531	4 455	4 223	67,3	62,1	59,8	51,8

* Podíl žen (k 31. 12. 2012) užívajících antikoncepci předepsanou lékařem sledovaných dle kraje sídla zdravotnického zařízení je vztážen k počtu žen ve fertilním věku (15–49 let) dle kraje bydliště. Zdroj: ÚZIS ČR.

Tab. 8.14 Potratovost v krajích, 2002–2012

Kraj	Úhrnná potratovost							Průměrný věk žen při potratu						
	2002	2007	2008	2009	2010	2011	2012	2002	2007	2008	2009	2010	2011	2012
ČR	0,58	0,54	0,54	0,53	0,51	0,52	0,51	29,6	29,9	29,9	30,1	30,2	30,1	30,2
Hl. město Praha	0,58	0,49	0,50	0,48	0,46	0,47	0,45	30,0	30,3	30,2	30,5	30,6	30,4	30,6
Středočeský	0,57	0,53	0,55	0,57	0,52	0,54	0,53	29,8	29,9	29,9	30,1	30,2	30,0	30,0
Jihočeský	0,59	0,50	0,50	0,51	0,51	0,54	0,55	29,9	30,1	30,1	30,1	30,3	30,1	30,4
Plzeňský	0,65	0,65	0,64	0,60	0,59	0,59	0,60	29,8	30,0	30,0	29,9	30,6	30,3	30,1
Karlovarský	0,78	0,69	0,71	0,64	0,64	0,61	0,61	28,8	29,2	29,3	29,6	29,4	29,2	29,0
Ústecký	0,78	0,73	0,76	0,76	0,73	0,70	0,67	28,6	29,0	29,2	29,2	29,3	29,3	29,3
Liberecký	0,69	0,62	0,65	0,62	0,61	0,63	0,63	29,3	29,6	29,9	29,6	29,6	29,6	29,8
Královéhradecký	0,60	0,57	0,56	0,57	0,56	0,54	0,53	29,7	30,0	30,1	30,3	30,5	30,6	30,4
Pardubický	0,51	0,45	0,47	0,44	0,43	0,45	0,44	29,6	30,2	29,9	30,5	30,5	30,6	30,5
Vysočina	0,49	0,48	0,47	0,45	0,43	0,46	0,44	29,9	30,4	30,5	30,7	30,8	31,0	31,2
Jihomoravský	0,50	0,48	0,45	0,44	0,44	0,43	0,44	29,8	30,3	30,2	30,5	30,6	30,5	30,7
Olomoucký	0,52	0,47	0,45	0,45	0,43	0,47	0,46	30,0	30,2	30,2	30,3	30,9	30,5	30,1
Zlínský	0,49	0,44	0,43	0,45	0,45	0,44	0,44	29,9	30,6	30,6	30,8	30,8	31,0	31,2
Moravskoslezský	0,56	0,53	0,55	0,51	0,51	0,52	0,50	29,2	29,5	29,5	29,8	29,8	29,7	29,8

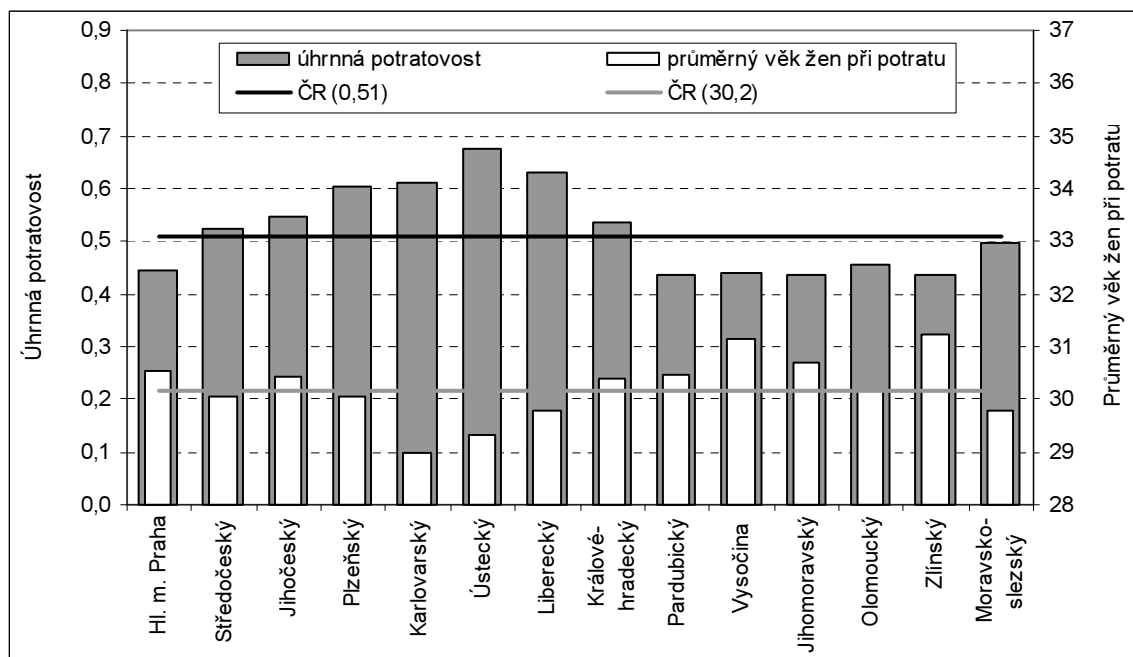
V celé ČR by na jednu ženu během reprodukčního věku připadlo při zachování věkově specifických měr potratovosti na úrovni roku 2012 průměrně 0,51 potratu. Územní variabilita úrovně potratovosti zůstala i v roce 2012 poměrně značná. V krajích se úroveň úhrnné potratovosti pohybovala od hodnoty 0,44 potratu na ženu – této hodnoty bylo dosaženo hned ve čtyřech krajích: Pardubickém, Jihomoravském, Zlínském a v Kraji Vysočina – po hodnotu 0,67 potratu na ženu v Ústeckém kraji. Ve srovnání s rokem 2011 došlo k nárůstu úhrnné potratovosti pouze ve třech krajích (Jihočeském, Plzeňském a Jihomoravském – ve všech shodně o 0,01 potratu na ženu), v kraji Libereckém a Karlovarském se míra potratovosti meziročně nezměnila, ve zbývajících devíti krajích se úroveň potratovosti meziročně snížila, když největšího poklesu (o 0,03 potratu na ženu) bylo dosaženo v Hl. m. Praha a v kraji Ústeckém

Průměrný věk žen při potratu se v ČR meziročně zvýšil o 0,1 roku na 30,2 roku. V průměru nejstarší byly v roce 2012 při potratu ženy ze Zlínského kraje a z Kraje Vysočina (31,2 roku), u nichž došlo meziročně

k nárůstu o 0,2 roku, nejmladší pak ženy z Karlovarského kraje (29,0 roku), kde se naopak průměrný věk při potratu o 0,2 roku snížil. Hodnota meziroční změny se pohybovala od snížení o 0,4 roku v Olomouckém kraji (30,1 roku v roce 2012) po nárůst o 0,3 roku v Jihočeském kraji (30,4 roku v roce 2012).

Hodnota úhrnné indukované potratovosti se v ČR snížila z 0,32 UPT na ženu v roce 2011 na 0,31 v roce 2012. Úhrnná indukovaná potratovost nabývala v roce 2012 na úrovni krajů hodnot v rozmezí 0,22 UPT na ženu v Pardubickém kraji až po 0,43 v kraji Ústeckém. Oblasti s extrémními hodnotami tak zůstaly stejné jako v předchozím roce. Průměrný věk při UPT byl ve všech krajích nižší než průměrný věk při potratu celkem. V průměru nejdříve podstupovaly interrupci ženy v Karlovarském kraji, a sice ve věku 28,5 let, což bylo o 1,2 roku méně než celorepublikový průměr. Naopak nejstarší při umělém přerušení těhotenství byly ženy ze Zlínského kraje (30,9 roku).

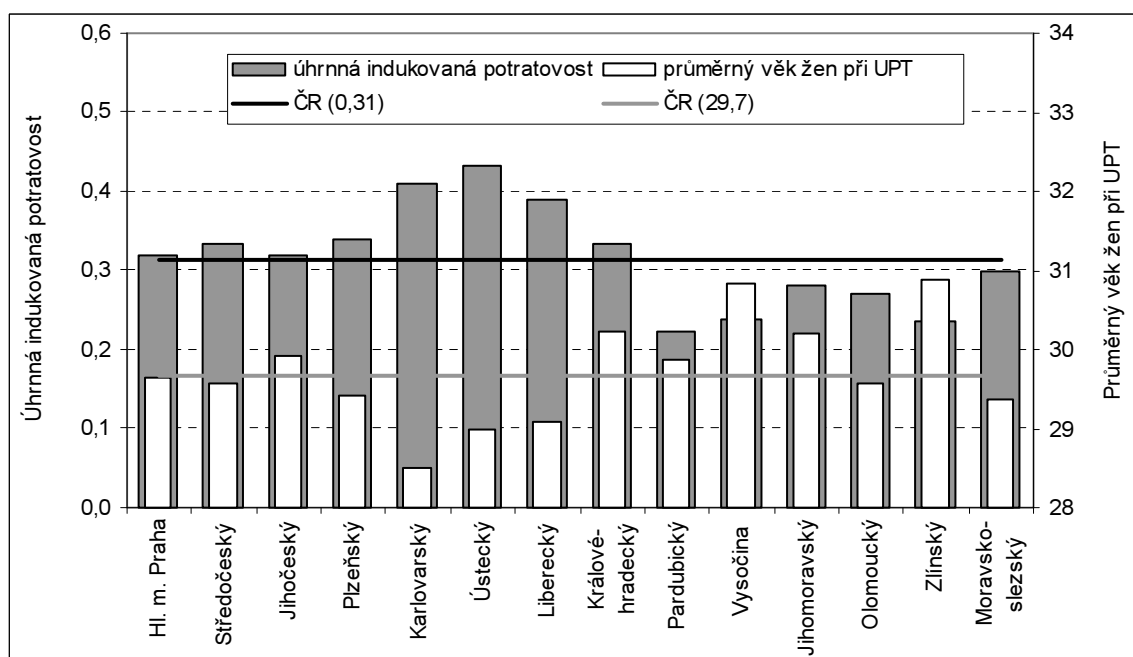
Obr. 8.5 Úhrnná potratovost a průměrný věk žen při potratu v krajích, 2012



Tab. 8.15 Indukovaná potratovost v krajích, 2002–2012

Kraj	Úhrnná indukovaná potratovost							Průměrný věk žen při UPT						
	2002	2007	2008	2009	2010	2011	2012	2002	2007	2008	2009	2010	2011	2012
ČR	0,42	0,34	0,34	0,33	0,32	0,32	0,31	29,7	29,6	29,5	29,7	29,7	29,7	29,7
Hl. m. Praha	0,47	0,36	0,37	0,34	0,32	0,34	0,32	29,8	29,6	29,5	29,7	29,8	29,7	29,7
Středočeský	0,43	0,34	0,36	0,37	0,34	0,35	0,33	30,1	29,7	29,6	29,8	29,9	29,5	29,6
Jihočeský	0,42	0,31	0,30	0,30	0,30	0,32	0,32	30,1	29,8	29,8	29,9	29,9	29,7	29,9
Plzeňský	0,48	0,37	0,38	0,35	0,33	0,34	0,34	30,1	29,9	29,5	29,3	30,1	29,9	29,4
Karlovarský	0,59	0,45	0,48	0,42	0,43	0,42	0,41	28,7	28,6	28,9	29,2	28,8	28,8	28,5
Ústecký	0,56	0,47	0,50	0,49	0,47	0,47	0,43	28,7	28,5	28,8	28,7	28,9	28,9	29,0
Liberecký	0,49	0,39	0,39	0,38	0,38	0,40	0,39	29,2	29,1	29,3	29,1	28,8	28,8	29,1
Královéhradecký	0,44	0,39	0,35	0,36	0,34	0,34	0,33	29,7	29,9	29,7	30,1	30,2	30,2	30,2
Pardubický	0,34	0,23	0,25	0,23	0,22	0,23	0,22	29,7	30,0	29,3	30,2	30,2	30,2	29,9
Vysočina	0,32	0,26	0,27	0,24	0,22	0,24	0,24	30,3	30,5	30,4	30,8	30,6	30,9	30,8
Jihomoravský	0,35	0,31	0,28	0,27	0,28	0,27	0,28	29,9	29,9	29,9	30,2	30,1	30,0	30,2
Olomoucký	0,37	0,27	0,27	0,25	0,26	0,29	0,27	30,1	30,1	29,9	29,8	30,5	30,4	29,6
Zlínský	0,32	0,24	0,24	0,25	0,24	0,24	0,23	30,1	30,2	30,2	30,5	30,2	30,6	30,9
Moravskoslezský	0,38	0,33	0,35	0,31	0,32	0,32	0,30	29,3	29,2	29,2	29,5	29,4	29,2	29,4

Obr. 8.6 Úhrnná indukovaná potratovost a průměrný věk žen při UPT v krajích, 2012



8.6 Úmrtnost

V roce 2012 zemřelo v ČR 108,2 tisíce osob, což bylo o 1,3 tisíce osob více než v roce 2011. Meziroční zvýšení počtu zemřelých však nenastalo ve všech krajích. Největší meziroční relativní změna nastala v Kraji Vysočina, v němž došlo k zvýšení počtu zemřelých o 3,8 % na 5,2 tisíce osob, relativně největší meziroční úbytek v počtu zemřelých byl zaznamenán v Moravskoslezském kraji, a to o 1,8 % na 13,1 tisíce osob. Ke snížení počtu zemřelých došlo také v kraji Zlínském (o 1,3 %) a v kraji Karlovarském (o 0,3 %). V ostatních krajích s výjimkou Libereckého kraje, kde meziročně přibylo 3,7 % zemřelých, se změna pohybovala od +0,7 % do +2,6 %.

Tab. 8.16 Zemřelí v krajích, 2002–2012

Kraj	Zemřelí celkem							Zemřelí 80+ let (%)		
	2002	2007	2008	2009	2010	2011	2012	2002	2007	2012
ČR	108 243	104 636	104 948	107 421	106 844	106 848	108 189	41,1	45,3	44,2
Hl. m. Praha	13 333	12 208	12 269	12 365	12 266	12 092	12 411	35,2	39,3	50,1
Středočeský	12 401	12 210	12 255	12 722	12 440	12 621	12 752	35,7	40,3	44,1
Jihočeský	6 228	6 246	6 347	6 467	6 416	6 374	6 504	35,9	38,5	44,5
Plzeňský	5 944	5 653	5 785	5 859	5 816	5 888	6 003	26,7	32,4	46,1
Karlovarský	2 851	2 920	3 023	3 150	3 097	3 080	3 072	29,1	34,4	38,3
Ústecký	9 289	8 741	8 809	8 897	8 912	8 841	8 959	33,1	37,7	36,9
Liberecký	4 473	4 289	4 295	4 313	4 251	4 228	4 386	37,1	43,1	43,3
Královéhradecký	5 713	5 586	5 526	5 911	5 553	5 748	5 825	37,0	40,8	46,1
Pardubický	5 230	5 134	5 087	5 003	5 320	5 365	5 403	39,2	40,9	44,8
Vysočina	5 218	4 880	4 881	5 094	5 105	5 031	5 223	37,4	42,1	47,1
Jihomoravský	11 937	11 774	11 262	11 581	11 566	11 466	11 709	35,5	40,0	47,2
Olomoucký	6 680	6 458	6 433	6 705	6 748	6 559	6 701	34,2	39,6	43,7
Zlínský	5 855	5 869	6 002	6 109	6 061	6 171	6 093	31,1	35,3	45,1
Moravskoslezský	13 091	12 668	12 974	13 245	13 293	13 384	13 148	35,2	39,6	39,5

Ve věkové skladbě zemřelých obecně převládají starší ročníky. Mezi zemřelými v celé ČR bylo 44,2 % ve věku 80 a více let. Na úrovni krajů bylo i v roce 2012 nejvyšší zastoupení zemřelých 80letých a starších v Hl. m. Praze a poprvé přesáhlo polovinu (50,1 %) z celkového počtu zemřelých v hlavním městě. Nejnižší zastoupení této věkové skupiny mezi zemřelými bylo již druhým rokem v kraji Ústeckém (36,9 %), který tuto pozici převzal od kraje Karlovarského, v němž v roce 2012 bylo mezi zemřelými 38,3 % 80letých a starších.

V ostatních krajích kromě Moravskoslezského, kde byl podíl zemřelých ve starším seniorském věku 39,5 %, již zastoupení 80letých a starších mezi zemřelými překročilo hranici 40 %.

Rozdíly v úmrtnosti jsou z podstatné části dány regionálními odlišnostmi ve skladbě obyvatelstva.¹⁷ Nejlepší postavení Hl. m. Praha je kromě příznivé sociální a vzdělanostní struktury obyvatelstva vysvětlováno rovněž hustou sítí zařízení poskytujících zdravotní péči a rychle dostupnou kvalitní lékařskou službou, což je důležité zejména při náhlých příhodách. Naděje dožití (střední délka života) při narození, která vyjadřuje kolik let v průměru prožije osoba právě narozená za předpokladu, že po celou dobu jejího života zůstane řád vymírání stejný jako v roce narození, byla v období¹⁸ 2011–2012 ze všech krajů nejvyšší právě v Hl. m. Praha, a to u mužů (77,0 roku, tj. o 2,0 roku více než v celé ČR) i u žen (81,8 roku, tj. o 0,9 roku více než v ČR). Hodnota naděje dožití při narození byla v roce 2012 vysoká u žen také v Jihomoravském kraji (81,7 roku). U mužů dosahovala naděje dožití při narození po Hl. m. Praha nejvyšších hodnot v Královéhradeckém kraji a v Kraji Vysočina (v obou shodně 75,6 roku). Nejhorší úmrtnostní poměry pro obě pohlaví jsou dlouhodobě v kraji Ústeckém, Moravskoslezském a Karlovarském. Pro období 2011–2012 byla stejně jako v minulých letech nejnižší naděje dožití u žen v Ústeckém kraji (79,0 roku). U mužů byla v tomto období nejnižší střední délka života také v Ústeckém kraji (73,0 roku), který se po roční přestávce, kdy jej vystřídal kraj Moravskoslezský, na tuto pozici vrátil. V období 2011–2012 se ve srovnání s roky 2010–2011 téměř ve všech krajích střední délka života při narození prodloužila a to jak u mužů, tak i u žen. Výjimkou byla situace v Kraji Vysočina, kde se naděje dožití u žen zkrátila o 0,05 roku na 81,2 roku, a dále v kraji Moravskoslezském, v němž došlo u žen ke zkrácení o 0,14 roku na 79,7 roku. U mužů byl největší nárůst zaznamenán v Karlovarském kraji, kde došlo ke zvýšení z 73,2 na 74,0 roku. U žen byl největší nárůst (o 0,4 roku) zaznamenán v kraji Plzeňském (na 80,8 roku) a Pardubickém (na 80,7 roku).

Na rozdíl od období 2010–2011, kdy se rozdíly ve střední délce života mužů v jednotlivých krajích zmenšily a u žen došlo k jejich zvětšení, nastala v období 2011–2012 situace opačná. Kraje s nejvyšší a nejnižší hodnotou naděje dožití při narození se v roce 2012 lišily u žen o 2,8 roku, což bylo o 0,2 méně než v období 2010–2011. U mužů byl rozdíl mezi kraji s nejdelší a nejkratší střední délkou života při narození v období 2011–2012 roven 4,0 roku, tj. o 0,3 roku více než v období předchozím. Větší rozdíly existují mezi muži a ženami v rámci jednoho regionu, kdy v období 2011–2012 se rozdíl naděje dožití při narození u mužů a u žen v jednotlivých krajích pohyboval v rozmezí od 4,8 roku (Hl. m. Praha) do 7,0 let (Zlínský kraj) v neprospěch mužů.

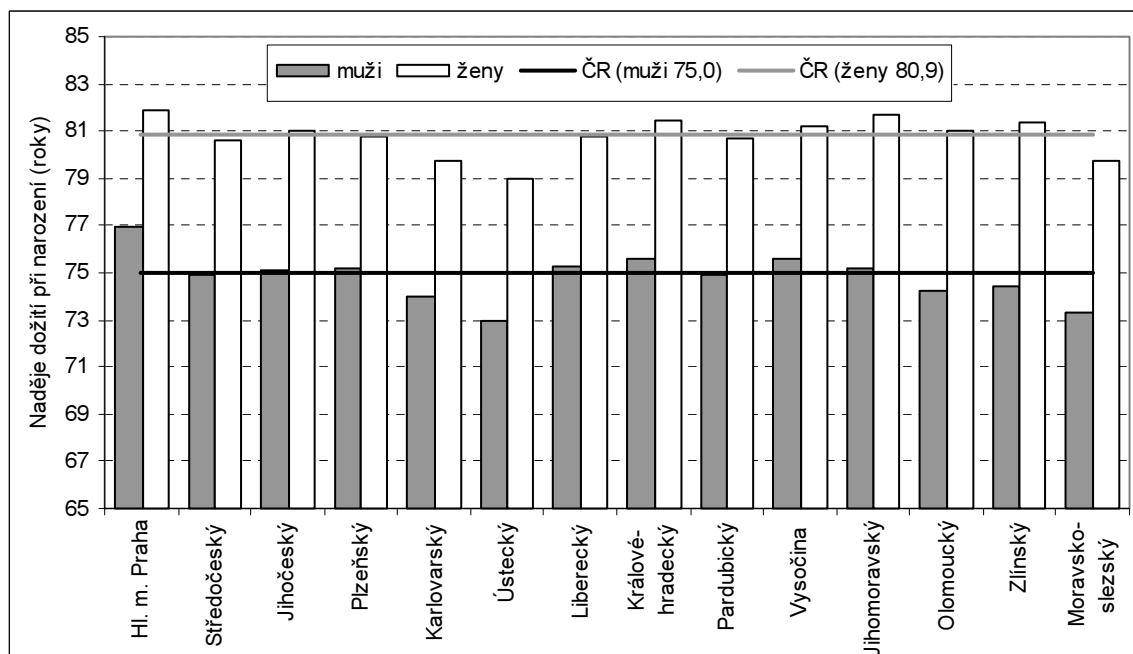
Tab. 8.17 Naděje dožití při narození v krajích, 2002–2012

Kraj	Muži							Ženy						
	2001	2006	2007	2008	2009	2010	2011	2001	2006	2007	2008	2009	2010	2011
	–	–	–	–	–	–	–	–	–	–	–	–	–	–
	2002	2007	2008	2009	2010	2011	2012	2002	2007	2008	2009	2010	2011	2012
ČR	72,1	73,7	74,0	74,2	74,4	74,7	75,0	78,5	79,9	80,1	80,1	80,6	80,7	80,9
Hl. město Praha	73,7	75,6	75,9	76,2	76,3	76,5	77,0	78,9	80,7	80,8	80,8	81,2	81,7	81,8
Středočeský	72,1	73,4	73,8	74,0	74,3	74,6	74,9	78,3	79,6	79,8	79,9	80,2	80,6	80,6
Jihočeský	72,2	74,2	74,3	74,5	74,8	75,0	75,1	78,6	79,9	80,0	80,1	80,4	80,8	81,0
Plzeňský	72,5	74,0	74,4	74,5	74,9	75,1	75,2	78,3	79,6	80,2	80,2	80,1	80,4	80,8
Karlovarský	71,2	72,6	72,8	72,7	72,7	73,2	74,0	77,5	78,8	79,0	79,1	79,3	79,5	79,7
Ústecký	70,0	71,4	71,7	72,0	72,3	72,8	73,0	76,5	78,1	78,5	78,5	78,6	78,7	79,0
Liberecký	71,3	73,1	73,3	73,9	74,4	74,8	75,3	78,3	79,4	79,8	80,1	80,1	80,8	80,8
Královéhradecký	73,1	74,8	75,0	75,1	75,2	75,5	75,6	78,8	80,0	80,4	80,6	80,8	81,3	81,5
Pardubický	72,7	73,8	74,2	74,7	74,8	74,8	74,9	78,7	79,5	80,0	80,5	80,5	80,3	80,7
Vysočina	72,9	74,4	74,5	74,8	75,1	75,5	75,6	79,0	81,1	81,1	81,0	81,1	81,3	81,2
Jihomoravský	72,6	73,5	74,1	74,5	74,7	75,1	75,2	79,2	80,3	80,6	80,8	81,1	81,5	81,7
Olomoucký	71,7	73,3	73,5	73,9	74,0	74,1	74,3	78,6	79,9	79,9	80,0	80,3	80,7	81,0
Zlínský	72,1	73,3	73,4	73,4	73,5	73,7	74,4	79,0	80,2	80,4	80,5	80,9	81,3	81,4
Moravskoslezský	70,6	72,3	72,3	72,4	72,6	72,7	73,3	78,0	79,3	79,4	79,4	79,7	79,9	79,7

¹⁷ Úmrtnostní poměry byly hodnoceny na základě ukazatelů očištěných od vlivu rozdílů ve věkových strukturách srovnávaných krajů. Tyto podmínky splňují např. ukazatele úmrtnostních tabulek či standardizované míry úmrtnosti.

¹⁸ Za území krajů ČSÚ konstruuje úmrtnostní tabulky za dvouletá kalendářní období s ohledem na vyloučení nahodilých výkyvů.

Obr. 8.7 Naděje dožití při narození podle pohlaví v krajích, 2011–2012



Z hlediska čtyř nejčastějších příčin smrti (novotvary, nemoci oběhové soustavy, nemoci dýchací soustavy a vnější příčiny) byly v roce 2012 nejlepší úmrtnostní poměry v Hl. m. Praha a Jihomoravském kraji, v nichž ve všech sledovaných skupinách příčin smrti byla u mužů i u žen úroveň standardizovaných měř úmrtnosti pod republikovým průměrem. Na straně žen k regionům s nejlepšími úmrtnostními poměry patřil ještě Kraj Vysočina a dále též Zlínský kraj, kde byla sice úmrtnost na onemocnění oběhové soustavy těsně nad republikovým průměrem, ale standardizované míry úmrtnosti žen na novotvary a onemocnění dýchací soustavy byly v roce 2012 ze všech krajů vůbec nejnižší. Nízká byla také úroveň úmrtnosti mužů v Kraji Vysočina, v němž ze čtyř nejčastějších příčin smrti byla z pohledu krajského srovnání mírně nadprůměrná

Tab. 8.18 Standardizované* míry úmrtnosti na nejčtenější třídy příčin smrti v krajích (na 100 000 obyvatel), 2012

Kraj	Muži					Ženy				
	novotvary	nemoci oběhové soustavy	nemoci dýchací soustavy	vnější příčiny	celkem	novotvary	nemoci oběhové soustavy	nemoci dýchací soustavy	vnější příčiny	celkem
ČR	243,2	403,1	53,1	70,9	903,1	145,0	264,0	26,3	22,6	542,6
Hl. m. Praha	213,6	334,8	45,0	54,0	773,9	143,6	230,7	24,4	20,1	501,5
Středočeský	247,7	401,6	53,3	67,9	905,9	146,6	279,7	28,6	22,6	565,5
Jihočeský	248,7	384,3	66,3	72,8	891,8	147,7	241,7	31,9	24,1	534,6
Plzeňský	256,6	392,8	50,9	62,8	889,9	140,0	263,3	26,4	21,3	543,0
Karlovarský	261,1	438,5	41,0	75,8	935,4	179,2	273,4	30,0	29,5	607,6
Ústecký	278,5	472,1	55,9	84,5	1 042,2	163,7	314,1	27,1	27,9	633,6
Liberecký	263,8	408,7	42,7	73,3	912,9	148,5	282,6	24,6	17,3	548,7
Královéhradecký	216,2	395,7	64,8	67,3	863,5	138,8	257,4	29,6	26,8	528,3
Pardubický	244,0	370,6	62,4	83,4	885,6	147,1	258,9	31,3	21,6	548,3
Vysočina	234,8	406,7	46,3	66,1	877,8	138,9	261,3	21,3	15,6	516,0
Jihomoravský	236,7	385,5	43,1	64,6	865,3	135,9	241,5	22,5	20,5	493,2
Olomoucký	240,2	413,6	59,6	78,0	927,0	144,3	256,7	25,3	23,9	527,7
Zlínský	218,7	443,2	48,8	77,6	922,9	119,5	264,7	18,1	21,8	502,1
Moravskoslezský	262,1	447,4	62,6	81,2	1 000,1	150,2	291,6	29,0	24,9	586,8

* Pro standardizaci použita věková struktura evropské populace dle WHO.

pouze úmrtnost na nemoci oběhové soustavy. Naopak nejhorší úmrtnostní poměry byly u mužů i u žen v Ústeckém a Moravskoslezském kraji, v nichž ve všech sledovaných skupinách příčin smrti byly standardizované míry úmrtnosti nad hodnotou republikového průměru. Úroveň úmrtnosti v Karlovarském kraji byla též nadprůměrná s výjimkou úmrtnosti na nemoci dýchací soustavy u mužů, která zde byla

v krajském srovnání vůbec nejnižší. Ve všech krajích byly nejčastější příčinou úmrtí nemoci oběhové soustavy a to jak u mužů, tak i u žen. Nejnižší úroveň úmrtnosti na tuto příčinu byla v roce 2012 u mužů v Hl. m. Praha, dále pak v Pardubickém a Jihočeském kraji; mezi ženami v Hl. m. Praha, Jihomoravském a Jihočeském kraji.

8.7 Migrace

Migrace je významným procesem ovlivňujícím demografickou situaci jednotlivých regionů. V případě krajů se na ní podílí nejen zahraniční migrace, ale také migrace vnitřní, tzn. stěhování v rámci republiky. Stěhováním se v demografické statistice ČR rozumí změna obce trvalého bydliště osoby na území ČR nebo přes hranice ČR. Od roku 2001 je do statistiky vnitřního i zahraničního stěhování zahrnut také pohyb cizinců, kteří jsou v ČR na základě jednoho z typů dlouhodobého/přechodného pobytu.

V roce 2012 dosáhlo celkové migrační saldo 10,3 tisíce osob, což bylo o 6,6 tisíce méně než v roce předchozím. Již druhým rokem vykazovaly všechny kraje kladné migrační saldo se zahraničím. Zisky ze zahraniční migrace nebyly mezi kraji rozloženy rovnoměrně. Jednoznačně nejatraktivnější bylo pro cizince

Tab. 8.19 Relativní přírůstky stěhováním, 2012

Kraj	Saldo migrace na 1 000 obyvatel			Podíl zahraničního salda na kraj (%)
	saldo vnitřní migrace	saldo zahraniční migrace	saldo celkové migrace	
ČR	x	1,0	1,0	100,0
Hl. m. Praha	-1,5	4,1	2,7	50,1
Středočeský	7,7	0,7	8,4	8,3
Jihočeský	0,3	0,2	0,5	1,1
Plzeňský	1,0	1,1	2,1	6,1
Karlovarský	-4,2	0,2	-3,9	0,7
Ústecký	-1,8	1,1	-0,6	9,2
Liberecký	-0,9	0,4	-0,5	1,8
Královéhradecký	-1,3	0,3	-1,0	1,7
Pardubický	-0,7	0,8	0,1	4,0
Vysočina	-1,4	0,1	-1,3	0,4
Jihomoravský	0,3	1,1	1,5	13,0
Olomoucký	-1,2	0,2	-1,0	1,0
Zlínský	-1,3	0,1	-1,3	0,5
Moravskoslezský	-2,3	0,2	-2,2	2,2

Tab. 8.20 Absolutní přírůstky stěhováním v krajích, 2002–2012

Kraj	2002	2007	2008	2009	2010	2011	2012
	Saldo vnitřní migrace						
ČR	x	x	x	x	x	x	x
Hl. m. Praha	1 086	297	-6 811	-2 474	-3 969	-2 833	-1 805
Středočeský	5 065	10 240	15 012	11 188	12 401	10 314	9 945
Jihočeský	141	84	177	173	433	104	208
Plzeňský	340	1 704	2 383	621	-990	255	586
Karlovarský	-1 604	-1 139	-2 065	-1 922	-1 046	-1 117	-1 256
Ústecký	275	-1 934	-1 650	-1 911	-1 774	-1 411	-1 462
Liberecký	107	-300	-362	-160	-131	-183	-395
Královéhradecký	-610	-1 486	-780	-358	93	-630	-722
Pardubický	-79	233	199	-281	121	-116	-362
Vysočina	-677	-1 158	-1 088	-1 164	-797	-567	-700
Jihomoravský	-833	-1 296	-244	483	-60	168	366
Olomoucký	-661	-1 584	-1 392	-1 001	-685	-348	-735
Zlínský	-235	-563	-568	-440	-646	-645	-789
Moravskoslezský	-2 315	-3 098	-2 811	-2 754	-2 950	-2 991	-2 879

Tab. 8.20 Absolutní přírůstky stěhováním v krajích, 2002–2012 (pokračování)

Kraj	2002	2007	2008	2009	2010	2011	2012
Saldo zahraniční migrace							
ČR	12 290	83 945	71 790	28 344	15 648	16 889	10 293
Hl. m. Praha	4 377	22 687	25 855	16 166	9 575	8 584	5 156
Středočeský	1 596	14 264	10 861	3 157	2 272	2 135	850
Jihočeský	883	2 498	2 079	582	113	258	114
Plzeňský	492	4 386	5 570	1 062	746	520	627
Karlovarský	2 012	3 468	2 480	880	638	544	69
Ústecký	1 090	8 875	5 139	1 489	1 258	1 185	944
Liberecký	159	2 718	2 814	969	177	437	183
Královéhradecký	485	3 519	2 360	-110	-160	242	170
Pardubický	14	2 841	2 921	784	313	320	409
Vysočina	455	2 697	2 054	392	122	215	45
Jihomoravský	2	8 670	4 922	2 515	1 532	1 580	1 341
Olomoucký	50	3 008	1 053	476	151	204	104
Zlínský	-35	1 314	941	103	-80	189	52
Moravskoslezský	710	3 000	2 741	-121	-1 009	476	229
Saldo celkové migrace							
ČR	12 290	83 945	71 790	28 344	15 648	16 889	10 293
Hl. m. Praha	5 463	22 984	19 044	13 692	5 606	5 751	3 351
Středočeský	6 661	24 504	25 873	14 345	14 673	12 449	10 795
Jihočeský	1 024	2 582	2 256	755	546	362	322
Plzeňský	832	6 090	7 953	1 683	-244	775	1 213
Karlovarský	408	2 329	415	-1 042	-408	-573	-1 187
Ústecký	1 365	6 941	3 489	-422	-516	-226	-518
Liberecký	266	2 418	2 452	809	46	254	-212
Královéhradecký	-125	2 033	1 580	-468	-67	-388	-552
Pardubický	-65	3 074	3 120	503	434	204	47
Vysočina	-222	1 539	966	-772	-675	-352	-655
Jihomoravský	-831	7 374	4 678	2 998	1 472	1 748	1 707
Olomoucký	-611	1 424	-339	-525	-534	-144	-631
Zlínský	-270	751	373	-337	-726	-456	-737
Moravskoslezský	-1 605	-98	-70	-2 875	-3 959	-2 515	-2 650

Hl. m. Praha, které zaznamenalo největší přírůstek z pohledu absolutní velikosti salda zahraniční migrace, když více než polovina (5,2 tisíce) z celkového salda zahraniční migrace se týkala právě hlavního města. Kromě Jihomoravského kraje, jenž se na saldu zahraniční migrace podílel 13,0 %, byly podíly ostatních krajů menší než 10 % a sedm krajů se na saldu podílelo méně než 2 %.

Na úrovni krajů mělo kladné celkové (tj. vnitřní i zahraniční migrací) migrační saldo šest z nich. Pouze kraje Středočeský, Jihočeský, Plzeňský a Jihomoravský byly migračně ziskové nejen díky zahraniční migraci, ale měly i kladné saldo vnitřní migrace. V Pardubickém kraji a v Hl. m. Praha byly ztráty z vnitřní migrace více než kompenzovány kladným zahraničním migračním saldem, a tak byly i tyto kraje migračně ziskové. Migrační ztráty zbývajících osmi krajů byly způsobeny zápornými saldem vnitřní migrace, které nedokázalo kompenzovat ani kladné migrační saldo se zahraničím.

Z hlediska migračního objemu byla i v roce 2012 nejintenzivnější mezikrajská migrace mezi hlavním městem a Středočeským krajem, a to jak ve směru z Hl. m. Praha (14,8 tisíce přestěhování), tak i ve směru opačném (7,2 tisíce přestěhování ze Středočeského kraje do Hl. m. Praha). Z mezikrajských pohybů byla dále v roce 2012 nejvíce početná stěhování z ostatních krajů do hlavního města, především z Ústeckého, Moravskoslezského, Jihomoravského, Jihočeského a Královéhradeckého kraje. Více než 1 000 změn trvalého bydliště bylo v roce 2012 zaznamenáno také při stěhování z Hl. m. Praha do kraje Jihočeského a Ústeckého, dále při stěhování z Středočeského kraje do kraje Ústeckého a také v opačném směru z kraje Ústeckého do Středočeského. Celkově však bylo Hl. m. Praha z hlediska vnitřní migrace ztrátové, přestože se všemi ostatními kraji s výjimkou Středočeského kraje mělo v roce 2012 kladné migrační saldo. Středočeský kraj měl v roce 2012 kladné migrační saldo se všemi ostatními kraji kromě kraje Plzeňského, naopak Moravskoslezský kraj se všemi ostatními kraji ČR vnitřní migrací ztrácel. Výjimečné postavení Hl. m.

Praha pro vnitřní stěhování dále dokládá též skutečnost, že v 8 z 12 krajů, se kterými vykazovalo kladné saldo migrace, se nejvíce lidí vystěhovalo právě do hlavního města.

Tab. 8.21 Vnitřní stěhování mezi kraji a v rámci kraje, 2012

Kraj vystěhování	Kraj přistěhování													
	Hl. m. Praha	Středočeský	Jihočeský	Plzeňský	Karlovarský	Ústecký	Liberecký	Královéhradecký	Pardubický	Vysočina	Jihomoravský	Olomoucký	Zlínský	Moravskoslezský
Hl. m. Praha	x	14 841	1 034	636	264	1 107	649	552	421	461	532	247	164	395
Středočeský	7 236	20 788	680	601	192	1 058	627	613	358	408	374	148	89	303
Jihočeský	1 201	763	11 088	376	62	185	110	72	75	340	237	68	26	105
Plzeňský	759	554	386	9 739	304	188	85	31	59	62	119	33	36	129
Karlovarský	829	460	142	572	5 696	364	77	70	39	38	114	27	21	58
Ústecký	1 956	1 398	282	449	343	18 078	690	198	124	104	219	108	76	151
Liberecký	928	795	110	76	45	662	7 367	491	112	44	114	57	36	76
Královéhradecký	1 045	742	106	84	45	208	407	8 971	906	92	201	86	41	104
Pardubický	729	558	104	55	34	150	101	762	7 840	246	493	230	60	102
Vysočina	731	513	403	67	49	77	75	87	323	6 161	995	60	71	85
Jihomoravský	1 349	556	251	150	62	206	109	106	333	769	17 402	631	679	419
Olomoucký	668	428	89	74	35	117	80	148	254	81	788	10 035	490	641
Zlínský	635	294	61	40	25	74	40	53	83	68	860	493	7 013	424
Moravskoslezský	1 432	730	180	151	95	240	101	162	175	123	940	970	572	20 079

Pozn.: Na diagonále jsou uvedeny údaje o vnitřním stěhování mezi obcemi v rámci daného kraje.