

# ANALYTICKÁ ČÁST

**Počet poskytovatelů licencí** v ČR ve sledovaném roce zahrnuje všechny subjekty působící na území ČR, které jsou poskytovatelem práva používat některou z výše uvedených ochran průmyslového vlastnictví (patenty, užité vzory, průmyslové vzory a nové odrůdy rostlin a plemen zvířat) nebo know-how.

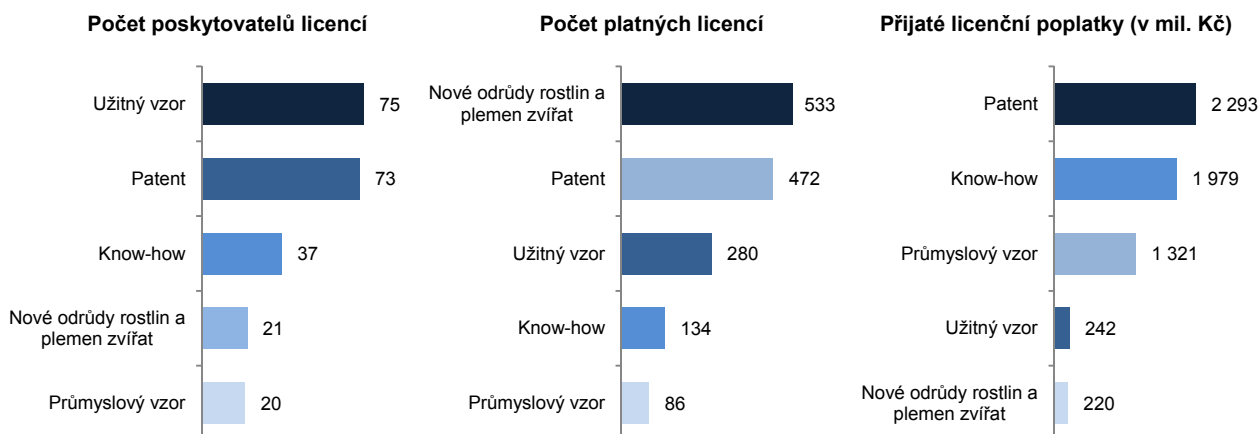
**Počet platných poskytnutých (aktivních) licencí** v ČR ve sledovaném roce zahrnuje všechny platné licenční smlouvy na poskytnutí práva používat některou z výše uvedených ochran průmyslového vlastnictví nebo know-how uzavřené mezi subjektem působícím na území ČR (poskytovatelem licence) a nabyvatelem licence z ČR nebo ze zahraničí. Licenční smlouvy jsou uzavírány většinou na delší dobu než jeden rok.

U poskytnutých (poskytnutých) licencí se sledují **přijaté licenční poplatky** získané poskytovatelem licence od nabyvatele licence ve sledovaném roce (ne od začátku platnosti licenční smlouvy) za poskytnutí práva používat některou z výše uvedených ochran průmyslového vlastnictví nebo know-how.

## 1.1 Poskytnuté licence podle předmětu licenční smlouvy

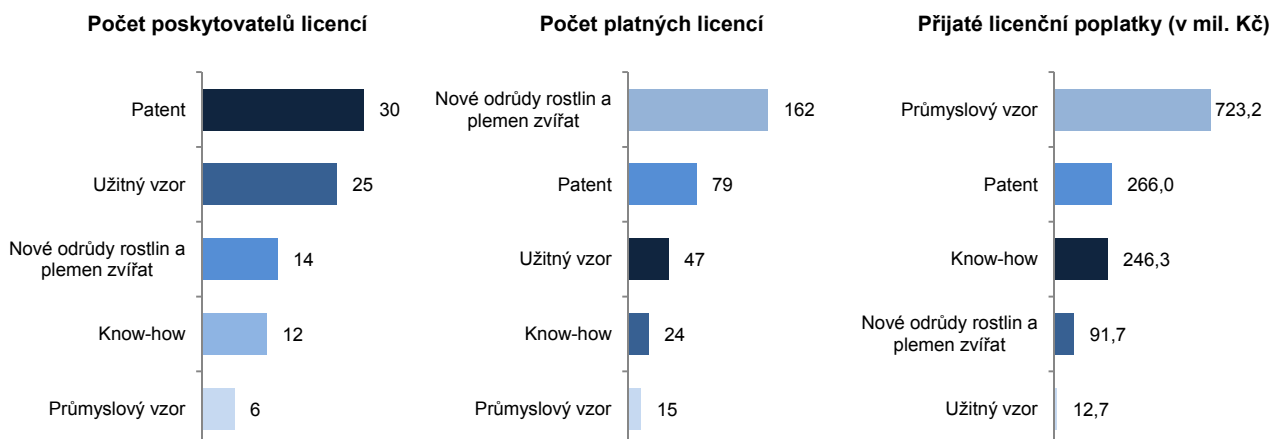
V roce 2013 bylo na základě celorepublikového vyčerpávajícího statistického šetření zjištěno nejvíce platných poskytnutých licencí na nové odrůdy rostlin a plemen zvířat (533 platných poskytnutých licencí). Vzhledem k tomu, že tyto licence uzavřelo jen 21 poskytovatelů, připadá na 1 poskytovatele více než 26 uzavřených licencí. U patentů připadá na jednoho poskytovatele více než 6 uzavřených licencí a v případě užitéch vzorů téměř 4 licence na jeden subjekt. Z hlediska přijatých licenčních poplatků byly zdaleka nejvýznamnější licence na patenty, za které bylo v roce 2013 inkasováno téměř 2,3 mld. Kč. V roce 2013 dosáhla výše přijatých poplatků na jednu platnou patentovou licenci průměrné hodnoty 4,9 mil. Kč. Trojnásobný výnos z jedné licence byl zaznamenán u licencí k know-how a zejména průmyslovým vzorům, kde na jednu licenci připadá 14,8 mil. Kč, resp. 15,4 mil. Kč licenčních poplatků.

**Graf 1-1: Platné poskytnuté licence podle předmětu licenční smlouvy, 2013**



Dále bylo zjištěno, že nejvíce nových licenčních smluv (tj. smluv vzniklých v roce 2013) bylo uzavřeno na nové odrůdy rostlin a plemen zvířat (162 nově poskytnutých licencí). Nejvíce licenčních poplatků bylo inkasováno za nové licence na průmyslové vzory (723,2 mil. Kč), kde v roce 2013 dosáhla výše přijatých poplatků na jednu nově uzavřenou licenci průměrné hodnoty 48,2 mil. Kč.

**Graf 1-2: Nově uzavřené poskytnuté licence podle předmětu licenční smlouvy, 2013**



## 1.2 Poskytnuté licence na patenty a užité vzory

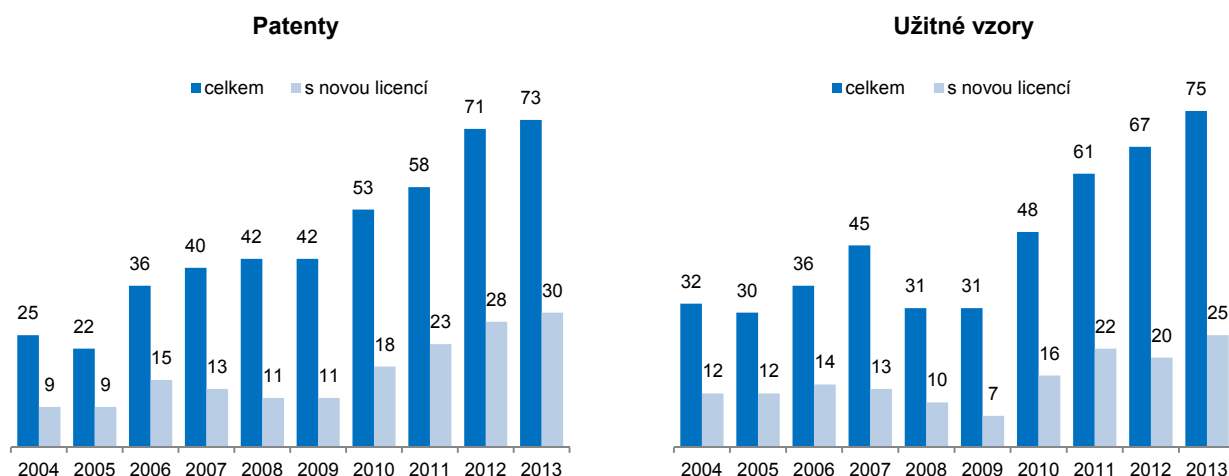
Z hlediska šíření výsledků výzkumu a vývoje a jeho finančního zhodnocení (prodeje) patří mezi nejvýznamnější předměty licenčních smluv licence na patenty a užité vzory. Podrobnější údaje za tyto licence jsou uvedeny v následující kapitole.

### Počet poskytovatelů licencí na patenty a užité vzory

V roce 2013 bylo v České republice zjištěno 126 subjektů, kteří byli poskytovateli platné licence na patent nebo užité vzor<sup>1</sup>. Šetřením bylo zároveň zjištěno, že v roce 2013 nově poskytlo platnou licenci na patent nebo užité vzor 50 subjektů, tj. 40 % z celkového počtu všech poskytovatelů licencí na patent nebo užité vzor v ČR.

Ze subjektů, které poskytly licence na patenty a užité vzory jich 22 poskytlo licence na „stroje a zařízení pro všeobecné a speciální účely. Na „chemické látky a chemické přípravky“ poskytlo licenci 14 subjektů.

**Graf 1-3: Počet poskytovatelů licencí na patenty a užité vzory v ČR, 2004 – 2013**

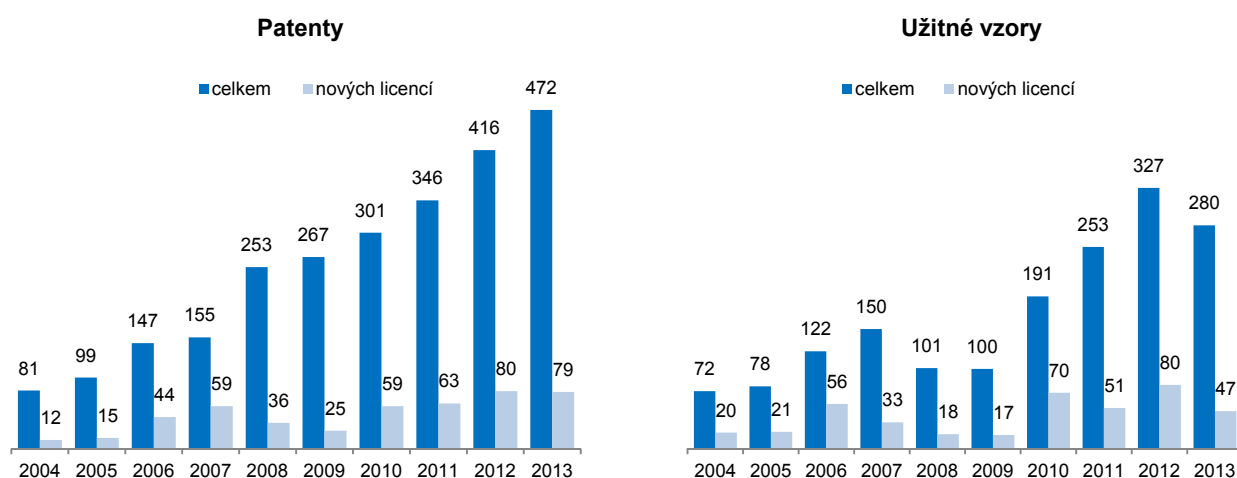


### Počet poskytnutých licencí na patenty a užité vzory

V roce 2013 bylo zjištěno 722 platných prodaných licencí na patenty nebo užité vzory, za které bylo inkasováno celkem 2 534 mil. Kč. Z celkového počtu prodaných licencí na patenty a užité vzory bylo v roce 2013 nově uzavřeno 126 licenčních smluv. Licenční poplatek na jednu nově uzavřenou licenci činil 2,2 mil. Kč.

Šetření prokázalo, že nejvíce platných licencí (267) bylo uzavřeno v produktové skupině „dřevo a dřevěné a korkové výrobky“. Na „Stroje a zařízení pro všeobecné a speciální účely“ bylo zjištěno 100 platných licencí na patent nebo užité vzor.

**Graf 1-4: Počet poskytnutých licencí na patenty a užité vzory, 2004 – 2013**



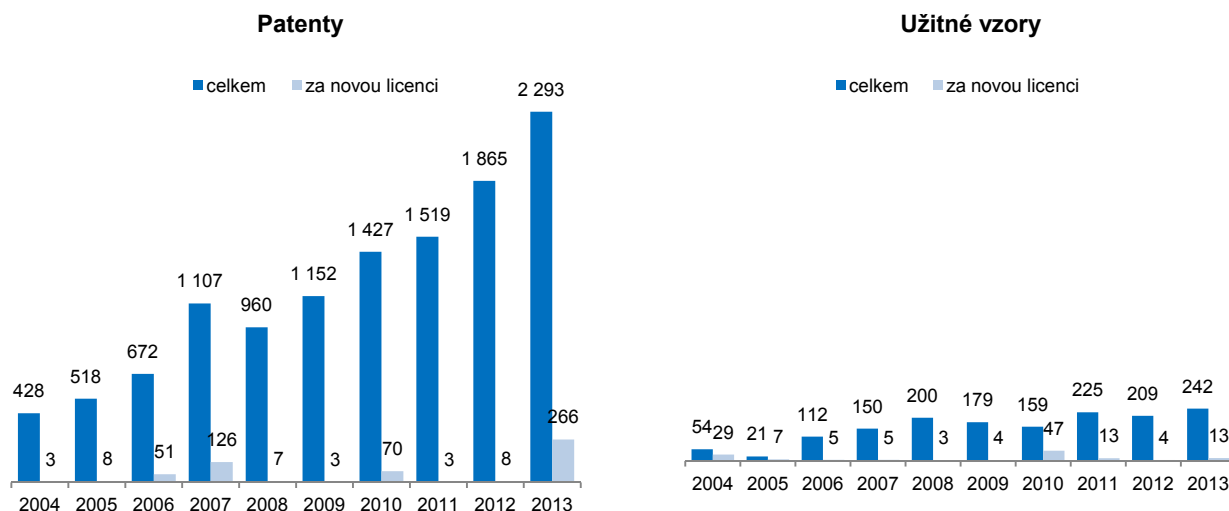
<sup>1</sup> Někteří poskytovatelé mají uzavřené licenční smlouvy na více předmětů licenčních smluv. Z tohoto důvodu neodpovídá celkový počet poskytovatelů součtu poskytovatelů podle jednotlivých předmětů licenčních smluv.

## Licenční poplatky přijaté za licence na patenty a užitné vzory

Hodnota inkasovaných licenčních poplatků<sup>2</sup> za patenty převyšuje inkasované poplatky za užitné vzory. Zatímco v roce 2013 připadalo na jednu poskytnutou licenci na patent 4,8 mil. Kč, v případě užitných vzorů to bylo pouze 0,9 mil. Kč. U nově uzavřených licencí je situace podobná. Na jednu nově uzavřenou licenční smlouvu na patent připadalo 3,4 mil. Kč, zatímco v případě užitných vzorů 0,3 mil. Kč.

Nejvíce poplatků za licence na patenty a užitné vzory bylo inkasováno za „základní farmaceutické výrobky a farmaceutické přípravky“, kde celkový objem přijatých licenčních poplatků činil téměř 2 mld. Kč. Za licenční poplatky na „Železniční lokomotivy a vozový park“ bylo inkasováno 249 mil. Kč.

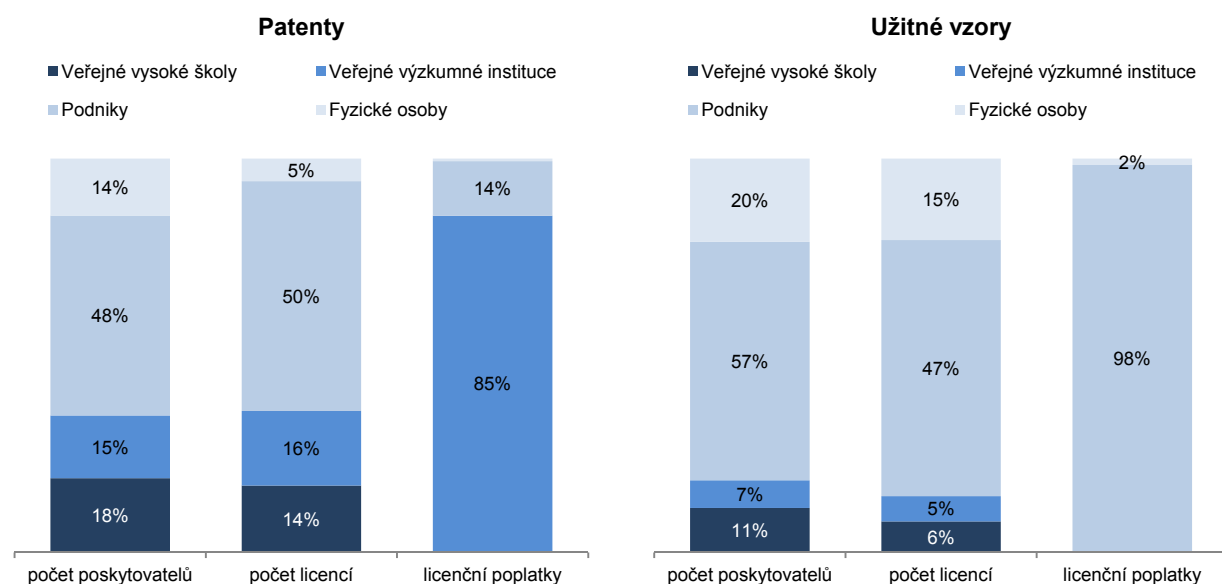
**Graf 1-5: Přijaté licenční poplatky za licence na patenty a užitné vzory (v mil. Kč), 2004 – 2013**



## Poskytnuté licence na patenty a užitné vzory podle typu poskytovatele licence

V roce 2013 zaznamenaly nejvyšší počet nově uzavřených licencí na jednoho poskytovatele (2,8) veřejné výzkumné instituce. Toto číslo znamená, že výzkumné instituce, které jsou poskytovateli licence na patent nebo užitný vzor, zaznamenaly v průměru téměř 3 nové licence. Veřejné vysoké školy zaznamenaly 34 nových licencí, což představuje podíl 2,6 nové licence na jednu vysokou školu. Podniky uzavřely v průměrně 2,5 licence (49 nových licencí) a nejmenší podíl byl zaznamenán u fyzických osob (1,1). Nejvyšší podíl inkasovaných licenčních poplatků na jednu nově uzavřenou licenci byl zjištěn u podniků (5,6 mil. Kč na jednu licenci). Podstatně méně již za jednu licenci (116 tis. Kč) v průměru inkasovaly veřejné vysoké školy, fyzické osoby (84 tis. Kč) i veřejné výzkumné instituce (31 tis. Kč).

**Graf 1-6: Struktura všech poskytnutých platných licencí na patenty a užitné vzory podle typu poskytovatele, 2013**



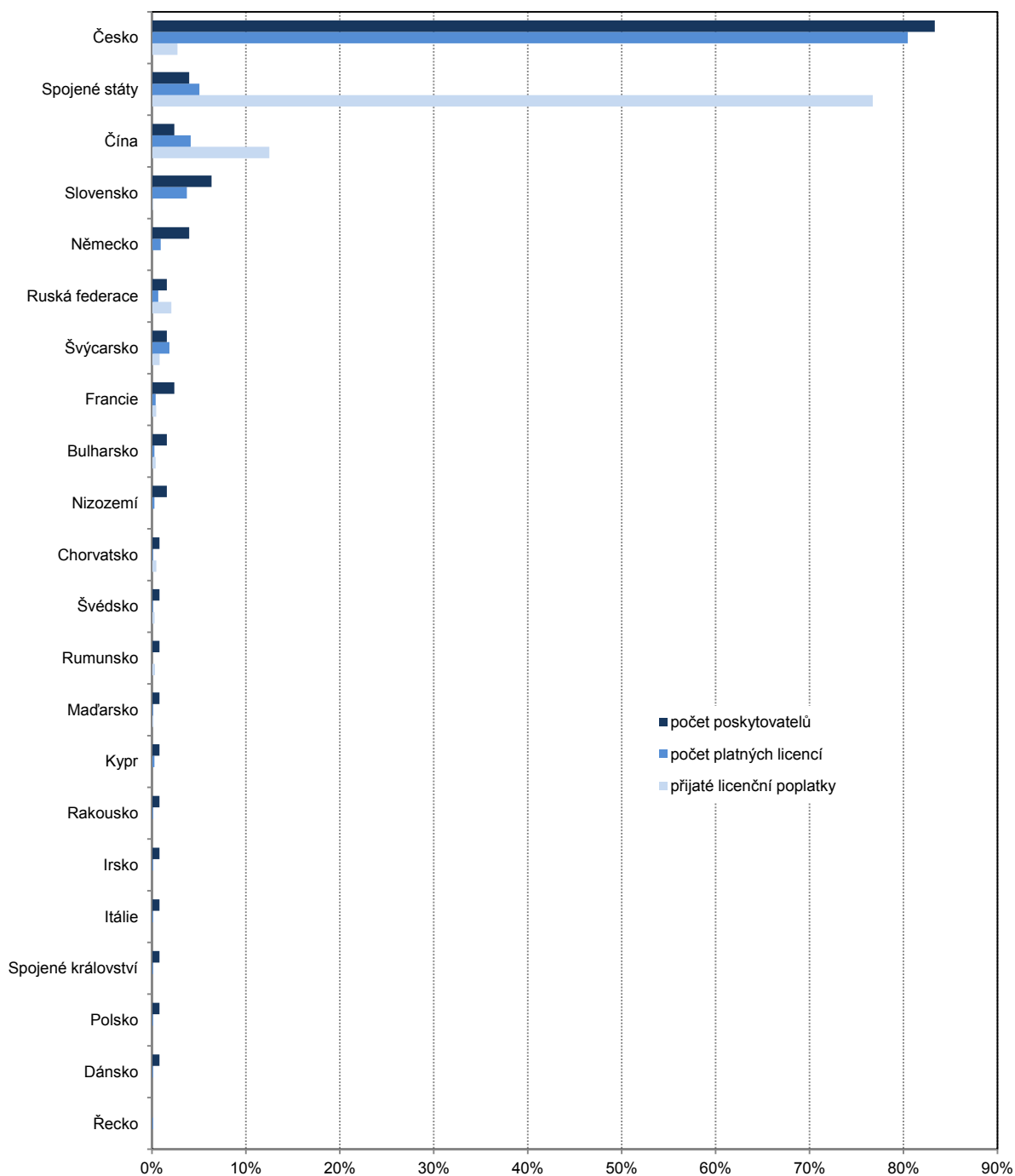
<sup>2</sup> Na celkových přijatých licenčních poplatcích se, dle veřejně dostupných informací ve výročních zprávách, z více jak 95% podílí Ústav organické chemie a biochemie AV ČR, v.v.i. (více viz <http://www.uoacb.cz/web/structure/573.html?lang=cz>)

## Poskytnuté licence na patenty a užité vzory podle země smluvního partnera

V roce 2013 bylo z celkového počtu 752 zjištěných poskytnutých platných licencí na patenty a užité vzory uzavřeno 605 licencí (80 %) mezi subjekty z ČR navzájem a 1147 licencí (20 %) mezi partnery z ČR a ze zahraničí (nabyvateli licence ze zahraničí). Nejvíce uzavřených smluv na prodej licencí mezi poskytovatelem z ČR a zahraničním nabyvatelem licence bylo zjištěno s partnery ze Spojených států (38), Číny (31), Slovenska (28) a Švýcarska (14). S partnery z uvedených zemí bylo uzavřeno 76 % všech licenčních smluv uzavřených se zahraničními subjekty.

Z grafu č. 1-7 je patrný vysoký podíl přijatých poplatků od nabyvatelů ze Spojených států, které představují 77 % všech inkasovaných poplatků bez ohledu na zahraničního nebo tuzemského partnera. Pro partnery z ČR je charakteristický nízký podíl inkasovaných licenčních poplatků vzhledem k počtu uzavřených licenčních smluv.

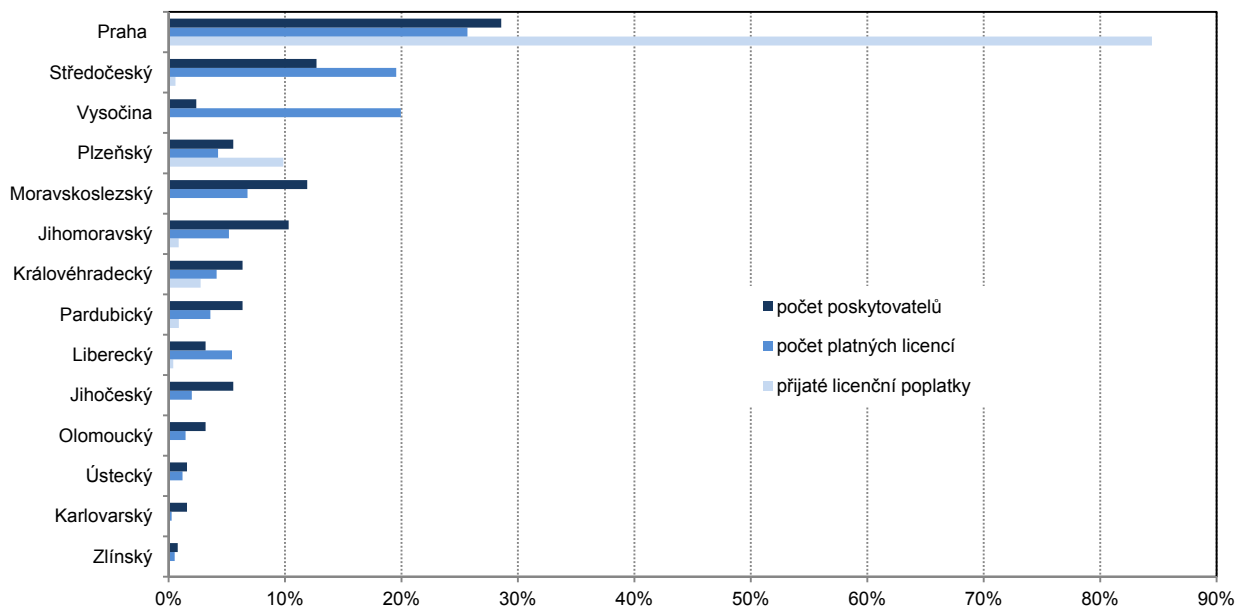
**Graf 1-7: Struktura poskytnutých licencí na patenty a užité vzory podle země smluvního partnera, 2013 (v %)**



## Poskytnuté licence na patenty a užité vzory podle krajů

Z hlediska regionálního členění pocházela v roce 2013 téměř třetina poskytovatelů licencí (29 %) z Prahy. Šetřením bylo zjištěno, že za tyto licence bylo přijato 2 141 mil. Kč, tj. 84 % ze všech inkasovaných licenčních poplatků za platné licenční smlouvy uzavřené subjekty z ČR.

Graf 1-8: Struktura poskytnutých licencí na patenty a užité vzory podle krajů, 2013 (v %)



## Patenty, ke kterým byla uzavřena licenční smlouva

Některé subjekty mají na 1 patent uzavřeno více licenčních smluv. Skutečný počet licencovaných patentů je tak menší než počet licenčních smluv uváděných subjekty výkazem Lic 5-01. V rámci ověřování dat, která subjekty uvádějí ve výkaze Lic 5-01, zjišťujeme také skutečný počet licencovaných patentů. Zatímco tedy celkový počet licenčních smluv na patenty uzavřených subjekty z ČR byl 472, počet patentů, ke kterým byly tyto licenční smlouvy uzavřeny, byl téměř poloviční. Bylo zjištěno, že v roce 2013 české subjekty uzavřely licenční smlouvy ke 251 patentům. Podobně tomu je u nově uzavřených licenčních smluv, kdy bylo zjištěno uzavření 79 nových licenčních smluv k 67 patentům.