

6 Ubytování a stravování (OKEČ 55)

6.1. Popis

Odvětví zahrnuje služby spojené s krátkodobým nebo přechodným ubytováním v hotelech, penzionech, turistických ubytovnách, kempech a rekreačních zařízeních, ale také ve vysokoškolských kolejích a domovech mládeže. Nepatří sem však služby spojené s bydlením.

6.1.1 Činnosti v ubytování a stravování

Do sekce ubytování a stravování se zařazují následující činnosti:

- Hotely a podobná ubytovací zařízení (OKEČ 55.1);
- Kempy a jiná ubytování pro krátkodobé ubytování (OKEČ 55.2);
- Restaurace (OKEČ 55.3);
- Výčepy a bary (OKEČ 55.4);
- Stravování účelové a dodávky hotových jídel (OKEČ 55.5).

Pozn.: pro analytické potřeby často rozdělujeme tuto sekci na poskytování ubytovacích služeb, kam patří OKEČ 55.1 a 55.2, a stravovací služby – OKEČ 55.3 až 55.5. Obě činnosti se však často vzájemně prolínají, zejména v poskytování stravovacích služeb v ubytovacích zařízeních. Tato činnost není pro statistické účely vyčleňována a podnik se zařídí podle své převažující činnosti.

6.1.2 Popis ekonomických subjektů v ubytování a stravování

V podnikatelském sektoru bylo v (OKEČ 55) v roce 2005 zjištěno 50 233 aktivních ekonomických subjektů, v tom 5 995 (tj. 11,9 %) nefinančních podniků a 44 138 fyzických osob. Podle počtu zaměstnanců byly rozděleny do velikostních skupin:

- s 0-49 zaměstnanci – 50 017 podniků, podíl na počtu subjektů podnikatelského sektoru celkem v této velikostní skupině 5,1 %;
- s 50-249 zaměstnanci – 197 podniků, podíl na počtu subjektů podnikatelského sektoru celkem v této velikostní skupině 2,5 %;
- s 250 a více zaměstnanci – 19 podniků, podíl na počtu subjektů podnikatelského sektoru celkem v této velikostní skupině 1,3 %.

Pod zahraniční kontrolou působilo 1 207 podniků, což bylo o 50 % více než v roce 2000, ale stále pouze 2,4 % z celkového počtu subjektů. Z uvedeného počtu patřilo 1 162 jednotek (tj. 96,3 %) mezi malé, 36 jednotek mezi středně velké a 9 jednotek mezi velké podniky.

6.2 Vývoj základních ukazatelů

6.2.1 Produkce, mezispotřeba, HPH

Vývoj produkce v odvětví ubytování a stravování v letech 2000 až 2005 zaznamenal v reálném vyjádření pokles v průměru o 0,4 %. Vyjma let 2003 a 2004 klesal ve všech hodnocených letech (nejvyšší pokles v roce 2002 o 3,7 %). Míra variability měřená variačním

koeficientem byla ve srovnání s variabilitou stejného ukazatele v NH poměrně nízká - 2,1 %, tedy o 7,0 p.b. menší než v NH (viz také tabulku č. 1, v části Přílohové tabulky).

Naproti tomu mezispotřeba v průměru mírně vzrostla o 0,5 %, přičemž se pohybovala v intervalu (- 7,7 %; 7,4 %). Proti růstu mezispotřeby v NH byl její vývoj o 6,1 p.b. pomalejší. Nižší byla i variabilita její hodnoty oproti NH o 7,6 p.b. (variační koeficient dosáhl úrovně 3,1 %).

V důsledku růstu mezispotřeby a poklesu produkce se prohloubil i pokles hrubé přidané hodnoty. Její meziroční změny se pohybovaly v rozmezí (- 10,3 %; 7,6 %), přičemž v průměru klesla o 1,6 %. Podíl směrodatné odchylky a průměrné hodnoty HPH dosáhl úrovně 4,1 %, tzn. o 2,2 p.b. nižší než v NH.

Tab. č. 35 Vývoj HPH, produkce a mezispotřeby v období let 2001 – 2005 v NH, OKEČ 55 a obchodě (OKEČ 50 – 52), v cenách předchozího roku

		Index 2001/2000	Index 2002/2001	Index 2003/2002	Index 2004/2003	Index 2005/2004	Geometrický průměr
Produkce							
Meziroční index	NH	107,3	103,1	105,1	106,8	105,6	105,6
	OKEČ 55	97,4	96,3	104,9	101,3	98,4	99,6
Deflátor v %	NH	101,8	99,6	100,7	103,5	101,0	101,3
	OKEČ 55	104,2	103,6	102,3	105,1	105,3	104,1
Mezispotřeba							
Meziroční index	NH	110,1	103,4	106,4	108,2	105,1	106,6
	OKEČ 55	100,9	92,3	107,4	96,4	106,0	100,5
Deflátor v %	NH	100,1	98,0	100,1	103,6	101,8	100,7
	OKEČ 55	101,8	103,6	100,0	104,4	100,7	102,1
HPH							
Meziroční index	NH	102,5	102,5	102,9	104,5	106,5	103,8
	OKEČ 55	92,4	101,9	101,7	107,6	89,7	98,4
Deflátor v %	NH	104,9	102,5	101,6	103,3	99,4	102,3
	OKEČ 55	107,8	103,7	105,5	105,9	111,4	106,8

Nestálost produkce a mezispotřeby v období let 2000 – 2005 dokazuje i vývoj jejich vlivů na HPH. Jak je možné vidět z tabulky č. 36, vliv produkce se pohyboval v intervalu (-9,1 p.b; 11,3 p.b.), vliv mezispotřeby vykazoval obdobnou variabilitu v intervalu (-9,6 p.b; 11,0 p.b.).

Tab. č. 36 Vliv produkce a mezispotřeby na HPH v OKEČ 55, 2001 – 2005

	2001	2002	2003	2004	2005
Přírůstek HPH*					
v mil. Kč	-3 284	808	770	3 709	-5 730
v %	-7,6	1,9	1,7	7,6	-10,3
Vliv na HPH v p.b.					
Produkce	-6,3	-9,1	11,3	2,9	-3,4
Mezispotřeba	-1,3	11,0	-9,6	4,7	-6,9

*V cenách předchozího roku

Na celkové přidané hodnotě NH se hrubá přidaná hodnota odvětví ubytování a stravování poměrně stabilně podílela mírně nad dvěma procenty, v roce 2005 to bylo 2,1 %.

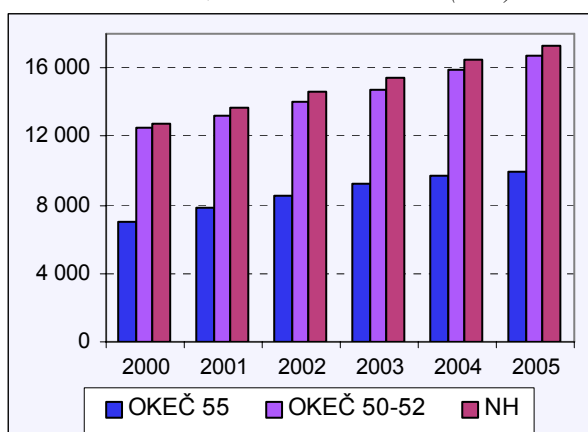
6.2.2 Zaměstnanost, mzdy a produktivita práce

V roce 2005 pracovalo v odvětví ubytování a stravování 158,9 tis. pracovníků, tzn. 4,2 % z celého podnikatelského sektoru NH. Po stagnaci do roku 2002 jejich počet v letech 2003 a 2004 rostl, avšak v roce 2005 klesl pod výchozí hodnotu roku 2000 o téměř 4 %. Zaměstnanci tvořili v posledním hodnoceném roce 75,9 % pracovníků odvětví.

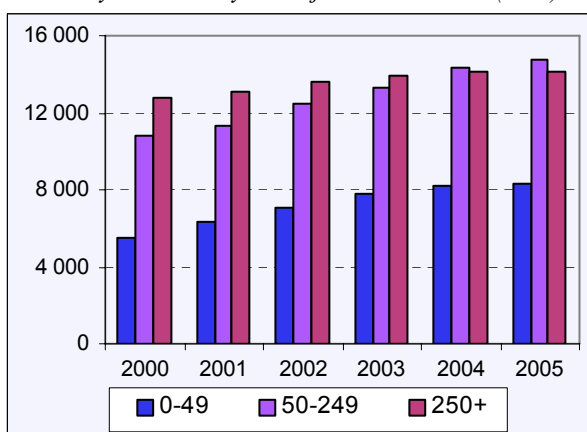
Pokles zaměstnanosti zaznamenaly zejména malé podniky (v průměru o 1,5 %), přesto v nich v roce 2005 pracovala většina pracovníků odvětví (80,0 %). Podniky střední velikosti se z pohledu zaměstnanosti vyvíjely nejdynamičtěji, v průměru počet jejich pracovníků vzrostl o 3,0 % a podíl dosáhl 11,2 %. Velké podniky zaměstnávaly v posledním roce sledovaného období 8,7 % všech pracovníků odvětví.

Průměrná měsíční mzda zaměstnanců odvětví ubytování a stravování vykazuje tradičně nejnižší úroveň ze všech odvětví národního hospodářství. V roce 2005 dosáhla pouhých 55,5 % mzdy vyplácené v podnikatelském sektoru národního hospodářství a úrovně 9 935 Kč na osobu. V hodnocených letech sice rostla rychleji (7,2 % v průměru ročně oproti 6,3 % v NH), avšak vzhledem k nízké výchozí základně v roce 2000 se rozdíl v absolutní výši ještě prohloubil (z 5 699 Kč na 7 342 Kč).

Graf č. 30 Průměrná nominální mzda v podnikatelském sektoru OKEČ 55, OKEČ 50 – 52 a NH (v Kč)



Graf č. 31 Průměrná nominální mzda podle velikostní struktury ekonomických subjektů v OKEČ55 (v Kč)



Z grafu je patrný výrazný rozdíl v odměňování zaměstnanců malých a středně velkých a velkých podniků. Přes dynamičtější růst průměrné měsíční mzdy v malých podnicích, zejména na počátku hodnoceného období, se její úroveň podnikům s 50ti a více zaměstnanci nepřiblížila a v roce 2005 dosáhla hodnoty pouhých 8 320 Kč na osobu. Dynamicky a poměrně vyrovnaně rostly mzdy zaměstnanců podniků střední velikosti, takže jejich průměrná výše předstihla v roce 2004 úroveň mezd vyplácených ve velkých podnicích a v roce 2005 se rozdíl ještě zvýšil (14 741 Kč proti 14 157 Kč ve velkých podnicích).

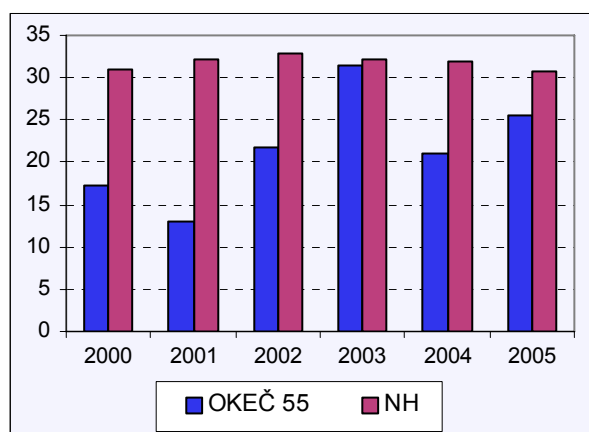
Odvětví ubytování a stravování je vysoce náročné na pracovní sílu, což se odráží v produktivitě práce, která byla v hodnoceném období téměř o 59 % nižší než produktivita celého podnikatelského sektoru NH. Zatímco průměrný pracovník podnikatelského sektoru NH vyprodukoval v období let 2000 – 2005 účetní přidanou hodnotu v průměrné výši 410 tis. Kč, v hodnoceném odvětví to bylo jen 170 tis. Kč.

Nízké produktivity práce je dosahováno zejména v malých podnicích. I přes její růst na více než dvojnásobek, dosáhla v roce 2005 pouhých 165 tis. Kč na pracovníka, zatímco v podnicích střední velikosti to bylo 440 tis. Kč a ve velkých 363 tis. Kč.

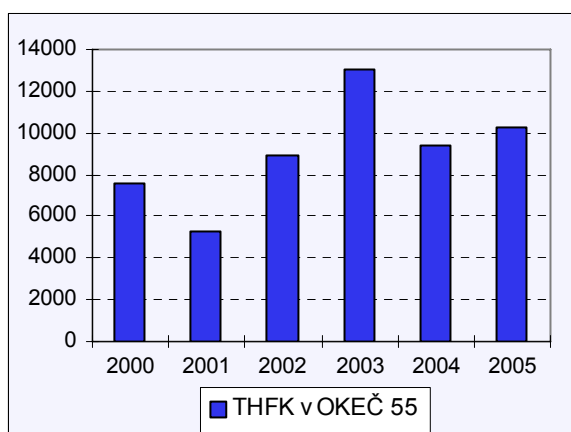
6.2.3 Tvorba hrubého fixního kapitálu (THFK)

V odvětví ubytování a stravování bylo v letech 2000 – 2005 vytvořeno 1,3 % hrubého fixního kapitálu celé ČR, což bylo ovlivněno zejména investiční aktivitou v roce 2003, kdy podíl dosáhl 1,9 %. Podíl tvorby hrubého fixního kapitálu a hrubé přidané hodnoty se v tomto roce přiblížil hodnotám v NH a činil 31,4 %. V průměru však tento ukazatel dosáhl v hodnocených letech jen 21,7 %, přičemž nejnižší byl v roce 2001 (o 19 p.b. nižší než v NH).

Graf. č. 32 Podíl THFK a HPH v OKEČ 55 a NH (v %)



Graf. č. 33 THFK v mil. Kč, OKEČ 55, stálé ceny roku 2000



6.3 Vývoj finančních ukazatelů

6.3.1 Vývoj a struktura výnosů a nákladů, tvorba zisku, nákladovost

Celkové výnosy v odvětví ubytování a stravování rostly v průběhu sledovaného období v průměru o 6,1 %. U fyzických osob činil průměrný roční nárůst 4,6 %, u právnických osob 7,4 %. V posledním sledovaném roce se fyzické osoby podílely na celkových výnosech odvětví zhruba 44,8 %. Náklady rostly v průměru jen o 0,2 p.b. pomaleji než výnosy.

Největší položkou výnosů byly tržby, které se v roce 2005 podílely na celkových výnosech téměř 92 %. Odvětví ubytování a stravování nemá v rámci NH velkou váhu, na celkových tržbách v NH se podílelo v průměru pouze 1,3 %. V nákladech dominovala výkonová spotřeba (v r. 2005 činil její podíl cca 58,4 %, z toho nákup služeb představoval 16,0 %) a osobní náklady (18,9 % z celkových nákladů). Nákladovost výnosů v hodnoceném období kolísala mezi 95 % až 97 % (v r. 2005 činila 96,6 %). Výnosnost nákladů ve vztahu k tržbám se zvyšovala, v r. 2000 bylo potřeba na 1 000 Kč tržeb vynaložit 1 074 Kč celkových nákladů, v r. 2005 už jen 1 052 Kč. Naopak rostla personální intenzita, i když se zvyšovala jen pozvolna; pro získání 1 000 Kč výnosů bylo potřebné v r. 2000 vynaložit 154 Kč mzdových a dalších osobních nákladů, v r. 2005 to bylo 183 Kč. V subsektoru právnických osob byla v r. 2005 personální intenzita o 7 p.b. vyšší než v subsektoru fyzických osob.

Tab. č. 37 Výnosy a náklady v OKEČ 55

		2000	2001	2002	2003	2004	2005
Výnosy	mil. Kč	86 215	91 075	103 576	114 234	115 982	115 919
	index	x	105,6	113,7	110,3	101,5	99,9
z toho tržby	mil. Kč	78 348	83 626	92 476	105 346	107 498	106 402
	index	x	106,7	110,6	113,9	102,0	99,0
Náklady	mil. Kč	84 160	86 656	100 103	110 621	110 959	111 984
	index	x	103,0	115,5	110,5	100,3	100,9
z toho výkonová spotřeba	mil. Kč	53 950	54 577	56 492	65 654	69 118	65 414
	index	x	101,2	103,5	116,2	105,3	94,6
Hospodářský výsledek po zdanění	mil. Kč	2 055	4 419	3 473	3 613	5 024	3 935
	index	x	215,1	78,6	104,0	139,1	78,3

Nejnižšího zisku po zdanění dosáhlo odvětví ubytování a stravování v r. 2000 (pouze 2,1 mld. Kč), nejvyššího v r. 2004 (5,0 mld. Kč).

V posledním sledovaném roce bylo 34 786 jednotek ziskových, tj. 69,3 %, což bylo výrazně méně než za celý podnikatelský sektor NH (83,3 %).

Tab. č. 38 Rentabilita a nákladovost výnosů v OKEČ 55

	2000	2001	2002	2003	2004	2005
Rentabilita výnosů	2,4	4,9	3,4	3,2	4,3	3,4
Nákladovost výnosů	97,6	95,1	96,6	96,8	95,7	96,6

6.3.2 Trendy ve struktuře majetku a kapitálu

Celkový majetek podniků v odvětví ubytování a stravování se v hodnocených letech zvýšil o 20,2 %. Průměrný podíl stálých aktiv na celkových aktivech dosáhl 72,7 % a byl o 17,1 p.b. vyšší než v podnikatelském sektoru celkem. Ve struktuře dlouhodobého majetku dominovaly v OKEČ 55 (údaje pouze za právnické osoby) po celé hodnocené období budovy a stavby s podílem 83,3 % v průměru.

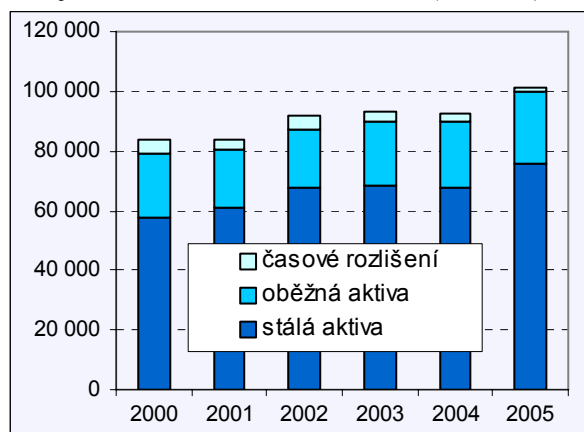
Tab. č. 39 Celková aktiva v OKEČ 55

		2000	2001	2002	2003	2004	2005	
Celková aktiva	mil. Kč	84 066	84 049	91 790	93 463	92 754	101 071	
	index	x	100,0	109,2	101,8	99,2	109,0	
v tom	stálá aktiva	mil. Kč	57 819	61 065	67 434	68 506	67 609	75 548
		index	x	105,6	110,4	101,6	98,7	111,7
	oběžná aktiva	mil. Kč	21 329	19 158	19 935	21 604	21 894	24 277
		index	x	89,8	104,1	108,4	101,3	110,9
	časové rozlišení	mil. Kč	4 918	3 826	4 421	3 353	3 251	1 246
		index	x	77,8	115,5	75,8	97,0	38,3

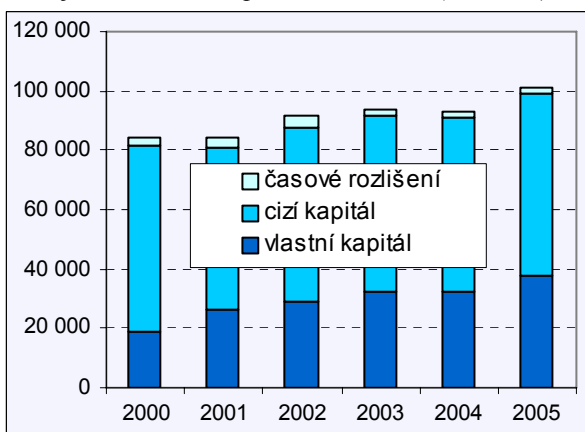
Z oběžných aktiv tvořily největší část pohledávky (v průměru 42,4 %), které meziročně vzrostly nejvíce v roce 2005 (o 37,6 %). Podíl zásob vykazoval velkou variabilitu, zatímco v roce 2000 byl 24,8 %, v roce 2001 jen 13,7 %, v průměru v hodnoceném odvětví 18,3 %.

Z hlediska financování majetku byl podíl vlastního kapitálu poměrně nízký, v průměru 32,3 %, i když se z roku na rok zvyšoval a v posledním hodnoceném roce byl již 37,7 %. Ve srovnání s podnikatelským sektorem celkem to bylo ale o 9,4 p.b. méně.

Graf č. 34 Struktura aktiv v OKEČ 55 (v mil. Kč)



Graf č. 35 Struktura pasiv v OKEČ 55 (v mil. Kč)



Naproti tomu celková zadluženost podniků v odvětví ubytování a stravování vyjádřená podílem cizího kapitálu byla vysoká, v průměru v letech 2000 až 2005 činila 64,9 %. Od roku 2000, kdy cizí kapitál tvořil tři čtvrtiny celkového kapitálu, se jeho podíl však snížil na 60 % v roce 2005, což bylo ještě o 9,4 p.b. více, než v podnicích podnikatelského sektoru celkem.

Největším zdrojem cizího kapitálu byly závazky, v průměru tvořily 59,5 %. Dalším zdrojem financování byly bankovní úvěry, jejichž výše byla v letech 2000 a 2001 velice nízká (8,2 %, resp. 4,6 % celkových cizích zdrojů), v letech 2003 a 2004 výrazně vzrostla až ke 40 %. V roce 2005 pak činila 35,1 %.

Tab. č. 40 Celková pasiva v OKEČ 55

		2000	2001	2002	2003	2004	2005	
Celková pasiva	mil. Kč	84 066	84 049	91 790	93 463	92 754	101 071	
	index	x	100,0	109,2	101,8	99,2	109,0	
v tom	vlastní kapitál	mil. Kč	18 882	26 022	29 099	32 239	32 658	38 061
		index	x	137,8	111,8	110,8	101,3	116,5
	cizí kapitál	mil. Kč	62 997	54 656	58 495	59 751	58 441	60 962
		index	x	86,8	107,0	102,1	97,8	104,3
	časové rozlišení	mil. Kč	2 187	3 371	4 196	1 473	1 655	2 048
		index	x	154,1	124,5	35,1	112,3	123,7

6.3.3 Rentabilita a doba obratu aktiv a jejich složek, reprodukční schopnost aktiv

Podíl hospodářského výsledku po zdanění na celkových aktivech (rentabilita aktiv) se v průběhu hodnoceného období v OKEČ 55 vyvíjel nerovnoměrně, kolísal od minimální hodnoty 2,4 % dosažené v r. 2000, k maximální hodnotě 5,4 % z roku 2004, přičemž průměrný podíl 4,1 % byl jen o 0,3 p.b. nižší než v podnikatelském sektoru NH a o 1,0 p.b. nižší než v obchodě celkem.

Doba obratu celkových aktiv se sice v letech 2000 – 2005 mírně snižovala, nicméně v průměru (316 dní) byla vyšší než v podnikatelském sektoru NH o 43 dní a o 170 dní delší než v obchodě. Ještě výrazněji převyšovala průměrné hodnoty ostatních odvětví doba obratu stálých aktiv, která dosáhla 230 dní. Již při hodnocení struktury majetku se ukázal mnohem menší význam zásob v odvětví ubytování a stravování. Nepřekvapí proto, že doba jejich obratu byla ve srovnání s ostatními odvětvími o cca 60 % nižší, když dosáhla v průměru 14 a

v posledním sledovaném roce 11 dní. Také pohledávky nehrají v OKEČ 55 tak významnou roli, jako v jiných odvětvích, neboť zejména ve stravování řada plateb probíhá přímo od spotřebitelů, nikoli prostřednictvím bankovního styku. Jejich doba obratu – v průměru 32 dny, byla o třetinu kratší než v podnikatelském sektoru NH a o čtvrtinu než v obchodě.

Reprodukční schopnost aktiv dosáhla v průměru 21 let, což bylo oproti situaci v podnikatelském sektoru NH o 7 let více, a přestože v posledním roce hodnoceného období dosáhla jen 19 let, situaci v průměrném podniku NH byla ještě vzdálenější (reprodukční schopnost aktiv 10 let).

6.3.4 Rentabilita vlastního kapitálu, zadluženost, kapitálová přiměřenost

Vzhledem k tomu, že vlastní kapitál po celé sledované období trvale rostl, ale zisk po zdanění významně kolísal, byl i vývoj rentability vlastního kapitálu značně nevyvážený. Maximální hodnoty 17,0 % dosáhla rentabilita v r. 2001, nejnižší byla v posledním roce sledovaného období (10,3 %) a v průměru činila 12,8 %, což bylo oproti podnikatelskému sektoru NH o 3,2 p.b. více, ale ve srovnání např. s obchodem o 1,4 p.b. méně.

Míra zadluženosti počítaná z podílu cizích zdrojů na celkovém kapitálu se v průběhu hodnoceného období v ubytování a stravování od r. 2000 postupně snižovala, nicméně v průměru dosáhla 64,9 %, což bylo o 11,6 p.b. více než v NH a o 3,1 p.b. více než v obchodě celkem.

Stupeň zadluženosti se vyvíjel obdobně, nejvyšší hodnoty dosáhl v r. 2000 (333,6 %) a nejnižší v posledním roce sledovaného období (160,2 %). Stejně jako i v obchodě ovlivňovaly celkovou zadluženost právnické osoby, které měly stupeň zadluženosti v průměru mnohonásobně vyšší než fyzické osoby. Výše cizího kapitálu právnických osob zůstávala v letech 2000 – 2005 zhruba stejná, postupně se ale zvyšovala hodnota jejich vlastního kapitálu, takže ke konci období u nich dosáhl stupeň zadluženosti už jen 269,4 % proti 955,7 % v roce 2000. V odvětví ubytování a stravování nastala v r. 2003 výrazná změna ve vztahu k využívání bankovních úvěrů. Od tohoto roku se podíl bankovních úvěrů na cizích zdrojích blížil ke 40 %, což bylo mnohem více, než v podnikatelském sektoru NH, kde tento podíl představoval ve sledovaném období v průměru 18 %. Úrokové zatížení dosáhlo v průměru 52 % oproti 30 % v NH a 20 % v obchodě celkem a vysoce tak převyšovalo doporučovanou hodnotu 10 %.

Vývoj pákového efektu (poměr výnosnosti vlastního a celkového kapitálu, hodnoceno jen v institucionálním sektoru nefinančních podniků) byl v OKEČ 55 nerovnoměrný, nicméně v průměru byl srovnatelný se situací v obchodě a oproti NH byl vyšší.

6.3.5 Běžná, pohotová a okamžitá likvidita

Průměrná **běžná likvidita** dosáhla v hodnoceném období úrovně 1,3 při směrodatné odchylce 0,3. Minimální hodnota ukazatele byla zjištěna v roce 2000 (1,0), maximální hodnota v roce 2005 (1,8). Ve všech letech se tedy poměr oběžného majetku a krátkodobých závazků pohyboval vždy pod hranicí doporučovaného intervalu (viz také tabulku č. 25 v části Přílohové tabulky). Relativně nejlepší průměrné hodnoty běžné likvidity dosáhly velké podniky (1,6), nicméně také mimo doporučovaný interval, a navíc vykazovala běžná likvidita velkých podniků mimořádně nerovnoměrný vývoj (směrodatná odchylka 1,0). Běžná likvidita malých i

středně velkých podniků byla nižší, vyvíjela se však rovnoměrněji (směrodatné odchylky obou skupin byly 0,3).

Pohotovává likvidita se dostala mimo doporučený interval v letech 2000 a 2004 a v průměru dosáhla úrovně 1,1 při směrodatné odchylce 0,2 (viz také tabulku č. 26 v části Přílohové tabulky). Velké podniky měly opět velice nerovnoměrný vývoj, v letech 2002 až 2005 se jejich pohotovává likvidita pohybovala uprostřed doporučeného rozmezí, minimální hodnota z r. 2000 byla 0,4, maximální z r. 2001 činila 2,9. U středně velkých podniků byla situace příznivější, s výjimkou roku 2001 doporučeným kritériím vyhověly; malé podniky pouze v r. 2002 a 2005.

Okamžitá likvidita se v letech 2000 – 2005 pohybovala v intervalu (0,3; 0,7), přičemž průměrná hodnota ukazatele dosáhla úrovně 0,5 při směrodatné odchylce 0,1. Narozdíl od ostatních typů vykazovala okamžitá likvidita menší míru variability jak v průběhu hodnoceného období, tak i mezi velikostními skupinami, i když také zůstala mimo doporučený interval.

Ze srovnání hodnot jednotlivých typů likvidity v NH a s obchodem celkem (viz tabulky č. 25, 26 a 27 v části Přílohové tabulky) je patrné, že odvětví ubytování a stravování mělo v průměru vyšší hodnotu okamžité likvidity, obdobnou hodnotu pohotové likvidity, přičemž běžná likvidita byla nižší. V OKEČ 55 byly všechny průměrné výsledky za sledované období dosaženy s vyšší směrodatnou odchylkou než v NH a obchodě celkem. Také mezi jednotlivými velikostními skupinami podniků byly větší rozdíly než v obchodě i NH. Tyto rozdíly vyplývají z povahy jednotlivých odvětví. Při stejných hodnotách pohotové likvidity bylo v ubytování a stravování dosahováno horších výsledků v běžné likviditě, neboť toto odvětví se vyznačuje mimořádně nízkými zásobami jak oproti průměrnému podniku NH, tak zejména oproti maloobchodu (podíl zásob na aktivech celkem v OKEČ 55 byl v průměru za sledované období 4,3 %, v NH 11,3 % a v maloobchodě 29,3 %). Naopak lepší výsledky okamžité likvidity lze odvodit i z toho, že v OKEČ 55 byl podíl krátkodobého finančního majetku na oběžném majetku téměř 40 %, v NH mírně nad 20 % a v obchodě jen necelých 17 %.