

# Brněnská statistika je v seznamu našich kulturních památek

V centru jihomoravské metropole, v rohové budově, která je v pozemkových knihách vedena jako Beethovenova 11 – Jezuitská 2 – Kozí 14, sídlí brněnská statistika. Historie tohoto trojkřídleho třípatrového objektu se datuje rokem 1906 a až do znárodnění byl využíván jako **prestižní sídlo bank**.



**Historická budova** v Brně je chloubou ČSÚ.

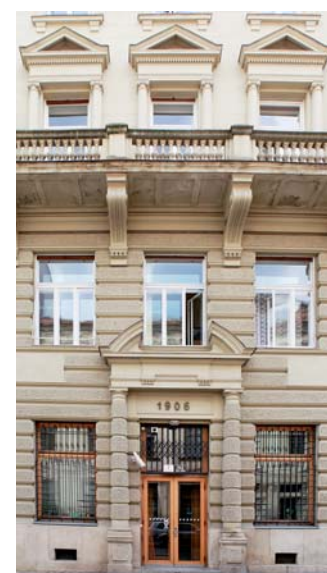
Při sanaci centra Brna na přelomu 19. a 20. století došlo mimo jiné i ke zbourání rozsáhlého areálu jezuitských kolejí. Na jeho místě vznikly nové ulice, které byly tvořeny justičním palácem, budovou Obchodní a živnostenské komory a několika bankovními domy. V roce 1906 na Jesuitengasse (Jezuitské 2) vyrostlo také sídlo banky Oesterreichischen Creditanstalt für Handel und Gewerbe. Později, počátkem dvacátých let, vlastnictví budovy přešlo na Böhmisches Eskompte Bank und Credit-Anstalt in Prag.

Budova byla zcela přizpůsobena funkcím peněžního domu. V pravém křídle přízemí, kde se v současné době nacházejí prostory pro klienty statistického úřadu, návštěvníky zaujme nejen rozlehlost prostoru, ale také štukový strop ve výšce 5,5 metru. Tato část objektu dříve sloužila jako bankovní hala. Podle vyprávění dnes již nežijících pamětníků sem vjížděly koňské povozy a peníze bankovní úředníci ukládali přímo do příručního trezoru v těsné blízkosti haly. „Dnes nám tento trezor slouží jako tzv. centrála

výpočetní techniky,“ říká Helena Kratochvílová, ředitelka Krajské správy ČSÚ v Brně.

Další velký trezor se dochoval ve sklepních prostorech. Jeho mohutné pancéřované dveře jsou ojedinělé tím, že jejich vnitřní stranou, která je zhotovena ze silného bezpečnostního skla, je vidět složitý zámkový mechanismus.

„V suterénu se také dochovaly jedinečné ocelové skříně s mnoha bezpečnostními schránkami. K naší lítosti jsme ale nikdy ani v trezorech, ani ve schránkách žádné cennosti nenašli,“ poznamenává ředitelka.



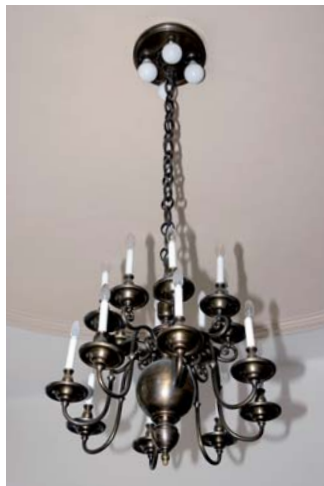
V levé polovině přízemí, v místech dnešní zasedací místnosti, se nacházela počítařna peněz, tedy místo, kde docházelo k přebírání peněz z pokladen.

Unikátním je také samonosné schodiště, které spolu s dalšími stavebními prvky má zásluhu na tom, že je budova zapsána v Ústředním seznamu kulturních památek ČR.

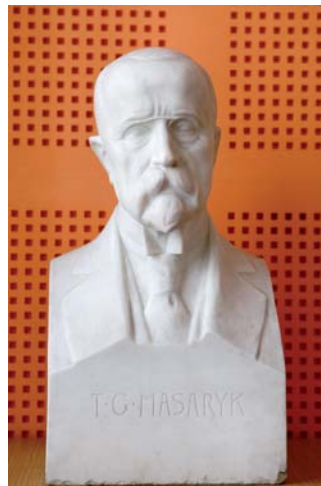
V prvním patře je umístěna kromě klasických kanceláří i kancelář ředitelky krajské statistiky, ve které dříve úřadoval ředitel banky. Jedná se o prostornou místnost s vysokým stropem a okny orientovanými



Trezorová skříň.



Dvoustupňový osmiramenný lustr.



Unikátní busta T. G. Masaryka.



Schodiště po rekonstrukci.

k jedné z nejvýznamnějších pamětihodností Brna, ke kostelu sv. Jakuba. Dominantou místnosti je původní, dosud funkční dvoustupňový osmiramenný lustr z bronzového tlačeného plechu.

„Bankovní ředitel měl také možnost sestoupit ze své kanceláře po skrytém schodišti k trezorům v přízemí či v suterénu. Při následných rekonstrukcích budovy však byla tato spojovací cesta mezi poschodími zrušena,“ vysvětluje Helena Kratochvílová.

## Jaké byly změny?

Po roce 1948 skončilo využívání budovy jako sídla peněžních domů a vlastnické právo bylo převedeno na Moravskoslezské cihelny, později na Keramoprojekt. Jak napovídají názvy obou podniků, jejich výrobní zaměření umožnilo provést bez větších problémů stavební úpravy ob-

jektu tak, aby beze zbytku vyhovoval potřebám tehdejších zaměstnanců.

„Velkolepě řešené kanceláře byly přepaženy hobrovými příčkami a kvalitní dřevěné parkety byly překryty praktickým linoleem,“ říká s lítostí ředitelka. „Dnes se můžeme jen domnívat, že zvuková izolace ředitelny byla důvodem toho, proč vysoké dvoukřídlé kastlové dveře kanceláří v prvním patře byly opolstrovány šedomodrou koženkou,“ dodává.

„Socialistické“ přestavbě neunikl ani originální štukový strop v přízemí. Stropními podhledy byl strop snížen, naštěstí ale štuky nebyly zcela zničeny. Nahrazen byl také historický otevřený klecový výtah ve vnitřním prostoru schodiště modernějším kabinovým výtahem.

„A v takovém stavu byl v roce 1962 převeden objekt na správu Krajského oddělení státní kontroly a statistiky v Brně a stal se tak,

snad natrvalo, sídlem statistiků,“ doplňuje Helena Kratochvílová.

I když je budova již padesát let využívána de facto stejným úřadem, v průběhu času se s ohledem na změny názvů i postavení krajských statistických pracovišť měnil i její „firemní štít“. V letech 1969–1975 to bylo Krajské oddělení ČSÚ, v období 1975–1992 zase Krajská správa ČSÚ v Brně, v dalších třech letech (1992–1995) to byla Krajská statistická správa v Brně, ta se v pozdějších letech (1996–1999) přejmenovala na ČSÚ, divize Brno, v novém tisíciletí na Krajskou reprezentaci Brno (2000–2005) a na konec na ČSÚ, Brno (2006–2011).

„V lednu letošního roku jsme se opět vrátili k názvu, který nejen brněnské statistice vydržel nejdéle – Krajská správa ČSÚ v Brně,“ upozorňuje ředitelka krajské správy.

## Důležitá rekonstrukce

Statistický úřad provedl několik rekonstrukcí, ať již z důvodu havarijního stavu technických sítí či sociálních zařízení, anebo kvůli tomu, že stávající stav nevyhovoval normám či požadavkům na provoz budovy.

Poslední rozsáhlé stavební úpravy byly provedeny v letech 2000 a 2001. „Z důvodu ochrany dat musel být oddělen prostor pro veřejnost od ostatních pracovišť. Pravou část přízemí jsme vyhra-

dili pro styk s veřejností,“ vypráví Helena Kratochvílová.

Celý prostor dřívější bankovní haly tvoří společnou kancelář rozčleněnou pomocí dvoumetrových panelů. Vyniká tak během rekonstrukce odkrytý a pod dohledem památkářů zrestaurovaný štukový strop. Při drobných i rozsáhlejších úpravách v nedávné minulosti byl brán ohled na originální stavební prvky a udržení jejich funkčnosti.

„Tak se nám dodnes dochovaly například původní litinové radiátory chráněné parapety z leštěného mramoru či kované mříže na oknech s tehdejším znakem banky v přízemí a několik funkčních výklopných dřevěných předokenních žaluzií v prvním poschodí,“ pochvaluje si ředitelka.

Unikátním, i když ne zcela původním inventářem, je také busta T. G. Masaryka od brněnského sochaře Karla Korschanna z roku 1924. V roce 1990 byla instalována do zasedací místnosti. S určitou nadsázkou lze tedy tvrdit, že současné využívání budovy není až tak vzdálené účelu, ke kterému byla počátkem minulého století postavena. Společným jmenovatelem práce bankéřů i práce statistiků jsou čísla.

Iveta Konečná  
oddělení informačních služeb  
Krajská správa ČSÚ v Brně



Pohlednice z Brna z roku 1913.