

1. Demografický vývoj

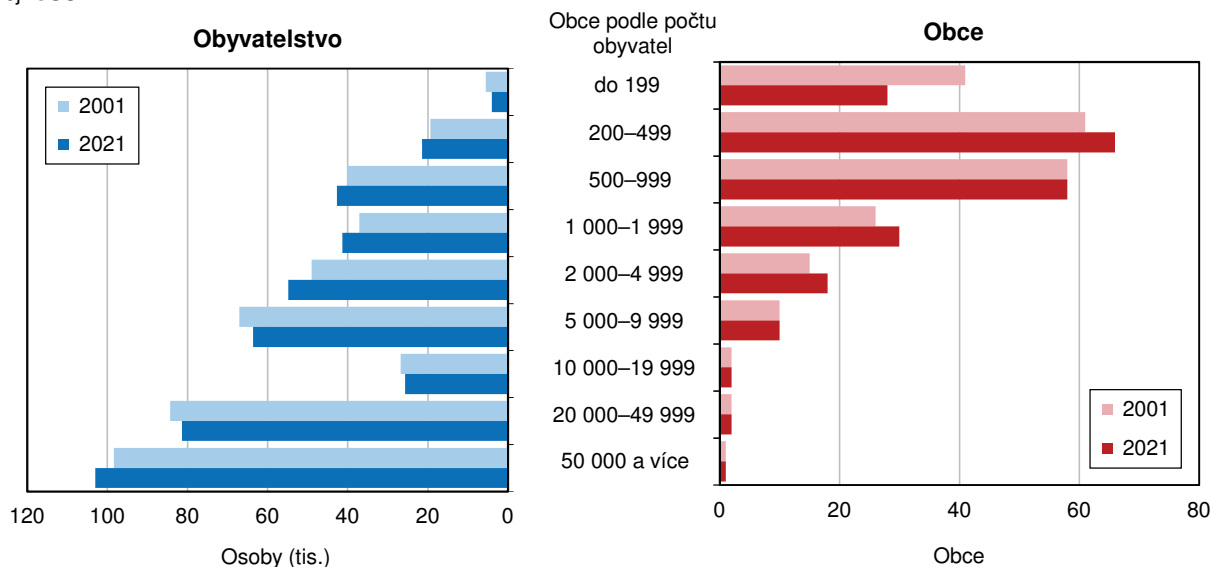
Územní změny, sídelní struktura

Podle rozlohy a počtu obyvatel je Liberecký kraj v rámci mezikrajského srovnání druhý nejmenší.

Liberecký kraj je svojí rozlohou 3 163 km² druhým nejmenším krajem, tvoří pouze 4,0 % území celé České republiky. Stejná pozice mu patří také v počtu obyvatel (437 570 osob k 31. 12. 2021). Hustota zalidnění 138,3 obyvatel na 1 km² převyšuje republikový průměr (133,3 obyvatel na 1 km²). Mezi okresy kraje dominuje nejvyšší koncentrací obyvatel na 1 km² okres Jablonec nad Nisou (205,5 obyvatel na km²), následován okresem Liberec (175,8 obyvatel na km²). Naopak v okrese Česká Lípa připadá na 1 km² pouze 95,0 obyvatel, na jeho území se totiž nachází bývalý rozlehlý vojenský prostor Ralsko.

Graf 1.1 Sídelní struktura Libereckého kraje v letech 2001 a 2021 (stav k 31. 12.)

Zdroj: ČSÚ



Sídelní strukturu tvoří ve 4 okresech 215 obcí, z toho 39 měst.

Sídelní strukturu kraje tvoří 4 okresy, 10 správních obvodů obcí s rozšířenou působností (obce III. stupně), 21 správních obvodů obcí s pověřeným obecním úřadem (obce II. stupně), 215 obcí (jejich počet se nezměnil od roku 2005), z toho 39 měst a 4 městyse (Holany, Zásada, Libštát a Zdislava). Jako zatím poslední získala status městyse 19. 10. 2016 obec Zdislava. Poslední územní změna v rámci Libereckého kraje proběhla k 1. lednu 2021 – obec Harrachov se přesunula z okresu Semily do okresu Jablonec nad Nisou a obec Frýdštejn ze správního obvodu Turnov do správního obvodu Jablonec nad Nisou.

Ve městech žilo více než ¾ obyvatel kraje.

Podle výsledků Sčítání lidu, domů a bytů 2021 a navazující bilance žilo k 31. 12. 2021 ve 39 městech Libereckého kraje 336 065 obyvatel, tj. o 372 osob (0,1 %) méně než na začátku roku 2021. Tento pokles byl způsoben zejména přirozenou měnou, počet zemřelých totiž převýšil počet živě narozených o 1 265 osob. Naopak saldo stěhováním bylo kladné, a to ve výši +893 osob. Ve městech tak ve sledovaném roce žilo 76,8 % obyvatel kraje – ve srovnání s rokem 2006, od kterého se počet měst nezměnil, došlo ke snížení podílu městského obyvatelstva o 1,9 p. b.

Přírůstek obyvatel zaznamenalo 16 měst.

Celkový přírůstek obyvatel byl vykázán v 16 městech – absolutně nejvyšší přírůstek v Liberci (+ 513 obyvatel), relativní v Rovensku pod Troskami (+18,4 osob na 1 000 obyvatel). V Lučanech nad Nisou se počet obyvatel zásluhou stejně vysokého záporného salda přirozené měny a kladného salda stěhováním nezměnil.

V ostatních 22 městech došlo oproti začátku roku k úbytku počtu obyvatel. Nejvyšší absolutní ztrátu zaznamenala Česká Lípa (-384 obyvatel), o relativně nejvíce obyvatel přišel Harrachov (-22,1 osob na 1 000 obyvatel).

Liberecký kraj

obecně-geografická mapa
územní struktura k 1. 1. 2021

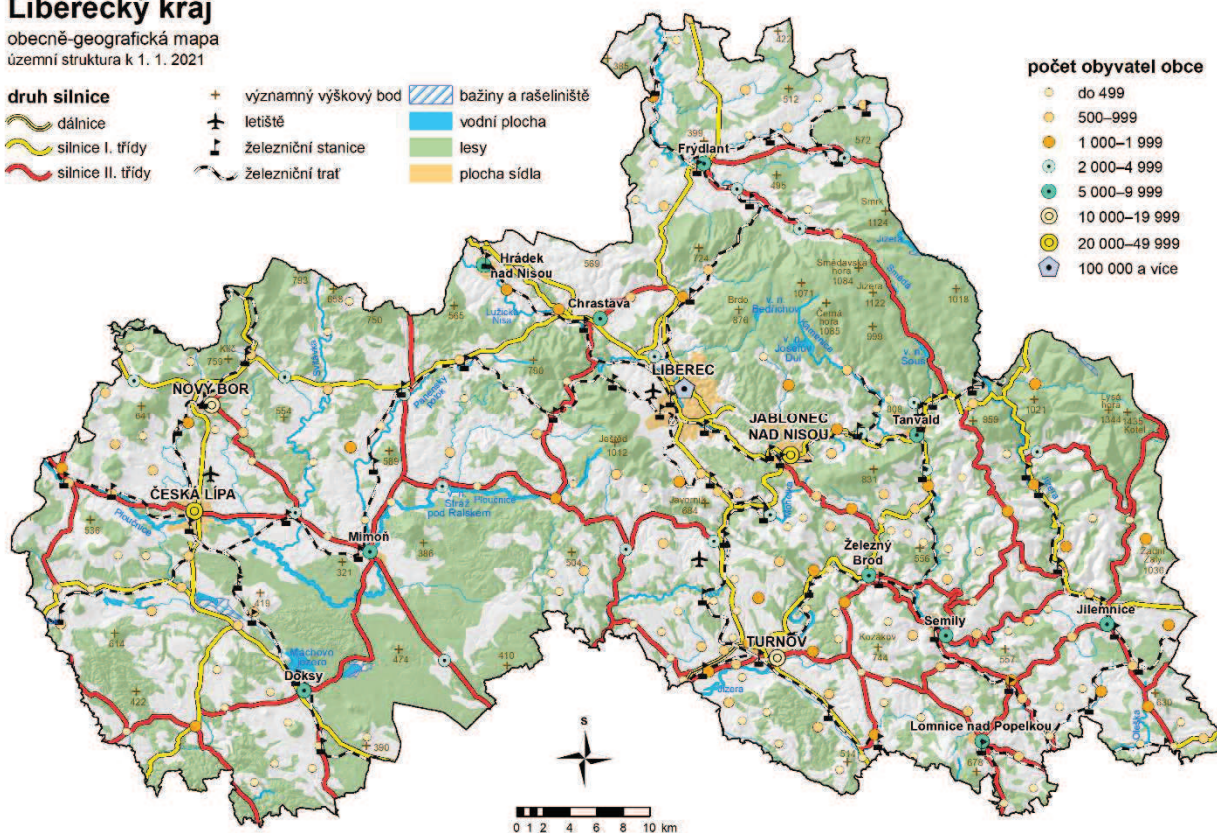
druh silnice

- dálnice
- silnice I. třídy
- silnice II. třídy

- významný výškový bod
- letiště
- železniční stanice
- železniční trať
- bažiny a rašeliniště
- vodní plocha
- lesy
- plocha sídla

počet obyvatel obce

- do 499
- 500–999
- 1 000–1 999
- 2 000–4 999
- 5 000–9 999
- 10 000–19 999
- 20 000–49 999
- 100 000 a více



0 1 2 4 6 8 10 km

© ArcČR, ARCDATA PRAHA, ZÚ, CENIA, ČSÚ, 2016

Pouze 3 města měla kladné saldo přirozené změny obyvatel.

Kladného salda přirozené změny dosáhla pouze 3 města (Osečná, Smržovka a Lomnice nad Popelkou), ostatní města vykázala záporné saldo. Stěhováním získalo obyvatele 26 měst, v Rychnově u Jablonce nad Nisou se v průběhu roku 2021 přistěhoval i vystěhoval stejný počet osob. Zbýlých 12 měst našeho kraje vykázalo záporné saldo. Kladné saldo v důsledku přirozené změny i stěhování zaznamenala pouze Smržovka a Lomnice nad Popelkou, naopak snížení počtu obyvatel v obou případech zaregistrovalo 11 měst.

Nejmenším městem Libereckého kraje bylo ke konci roku 2021 s 1 179 obyvateli město Osečná. Na opačném konci žebříčku se 102 951 obyvateli se nachází město Liberec, které je zároveň pátým největším městem v České republice.

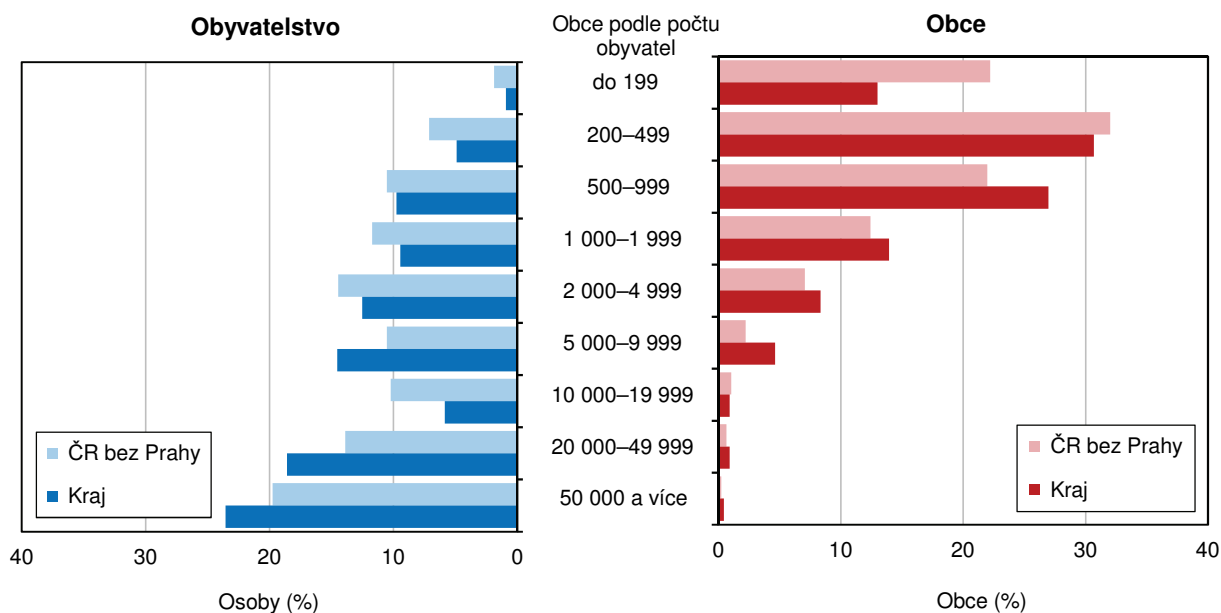
Nejčetněji jsou zastoupeny obce s 200 až 499 obyvateli.

Z hlediska velikosti byly v Libereckém kraji nejpočetněji zastoupeny obce z kategorie 200–499 obyvatel, když v 66 takto velkých obcích ke konci loňského roku žilo 21 410 obyvatel (4,9 % krajského úhrnu). Následují obce s 500 až 999 obyvateli, v 58 obcích žilo 42 618 (9,7 %) obyvatel. Více než pětina populace kraje žije v obcích od 1 000 do 4 999 obyvatel. Největší velikostní skupinu s 50 000 a více obyvateli reprezentuje v našem kraji pouze město Liberec se 102 951 obyvateli (23,5 % krajské populace). Do kategorie méně než 200 obyvatel patřilo 28 obcí, ve kterých k 31. 12. 2021 pobývalo 4 004 osob (0,9 % obyvatel kraje). V obci Troskovice bylo evidováno pouze 85 obyvatel, méně než 100 obyvatel měla ještě také obec Janovice v Podještědí (90 osob) a obec Holenice (94 osob).



Graf 1.2 Sídelní struktura Libereckého kraje a České republiky (bez Prahy) k 31. 12. 2021

Zdroj: ČSÚ



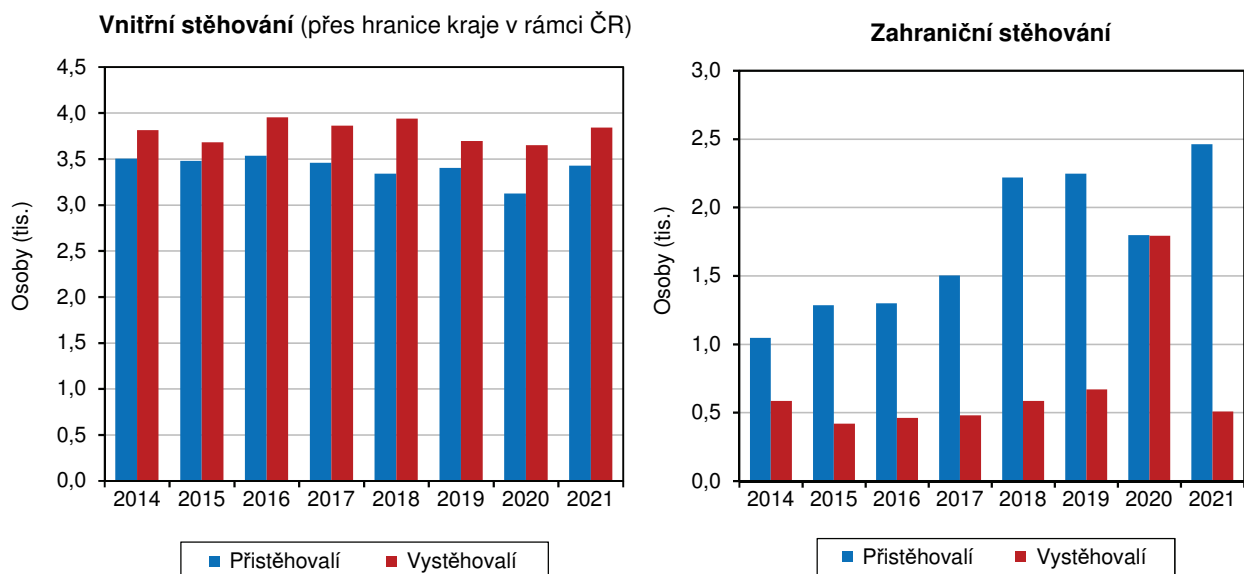
Vývoj počtu obyvatel

Počet obyvatel kraje se nepatrně zvýšil zásluhou zahraničního stěhování.

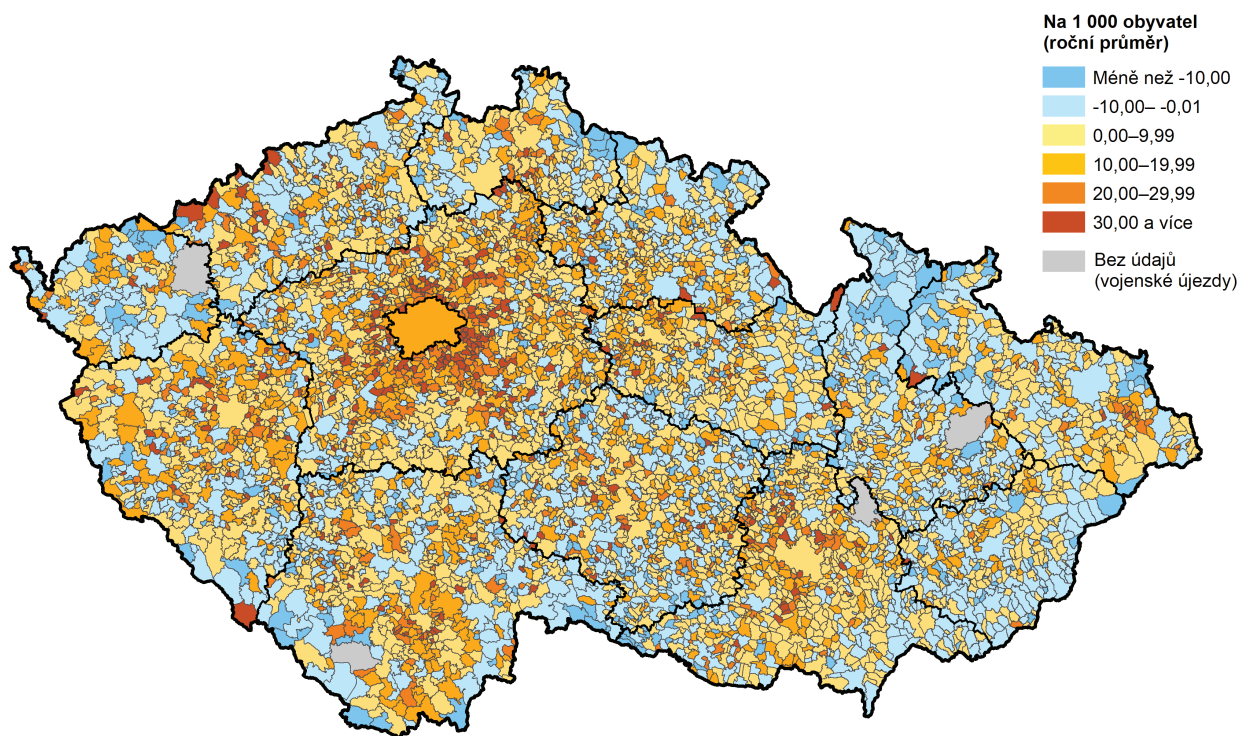
S ohledem na promítnutí výsledků Sčítání lidu, domů a bytů 2021 žilo na území Libereckého kraje k 31. 12. 2021 celkem 437 570 obyvatel, mezi kterými z 50,6 % převažovaly ženy. Od počátku roku 2021 se počet obyvatel kraje zvýšil o 48 osob. V důsledku pokračující pandemie covidu-19 počet zemřelých převýšil počet živě narozených o 1 494 osob. Celkový kladný výsledek tak byl dosažen zásluhou stěhování, tj. počet přistěhovalých překročil počet vystěhovalých o 1 542 osob. Na tomto výsledku se podílelo pouze zahraniční stěhování, kterým kraj získal 1 954 osob. Stěhováním v rámci České republiky ztratil 412 obyvatel.

Graf 1.3 Migrace v Libereckém kraji

Zdroj: ČSÚ



Celkový přírůstek/úbytek počtu obyvatel v obcích v letech 2016 až 2021



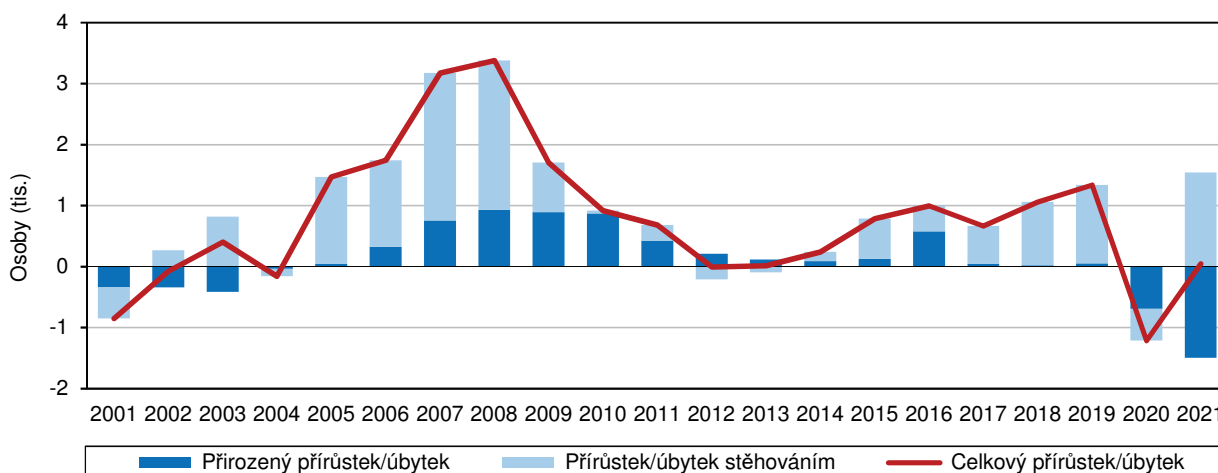
Zdroj: ČSÚ

Pouze okres Liberec vykázal přírůstek obyvatel.

Z regionálního pohledu se počet obyvatel v průběhu roku 2021 zvýšil pouze v okrese Liberec, a to o 792 osob na 173 890 osob (tj. 39,7 % obyvatel Libereckého kraje). V ostatních okresech došlo k úbytku obyvatel – v okrese Jablonec nad Nisou o 354 osob na 90 171 obyvatel, v okrese Česká Lípa o 275 osob na 101 962 obyvatel, v okrese Semily o 115 osob na 71 547 obyvatel. Ve všech okresech bylo vykázáno záporné saldo přirozené měny a kladné saldo stěhování, které bylo dosaženo opět zásluhou kladného salda zahraniční migrace.

Graf 1.4 Pohyb obyvatel v Libereckém kraji

Zdroj: ČSÚ



Nejvíce se přistěhovalo Ukrajinců.

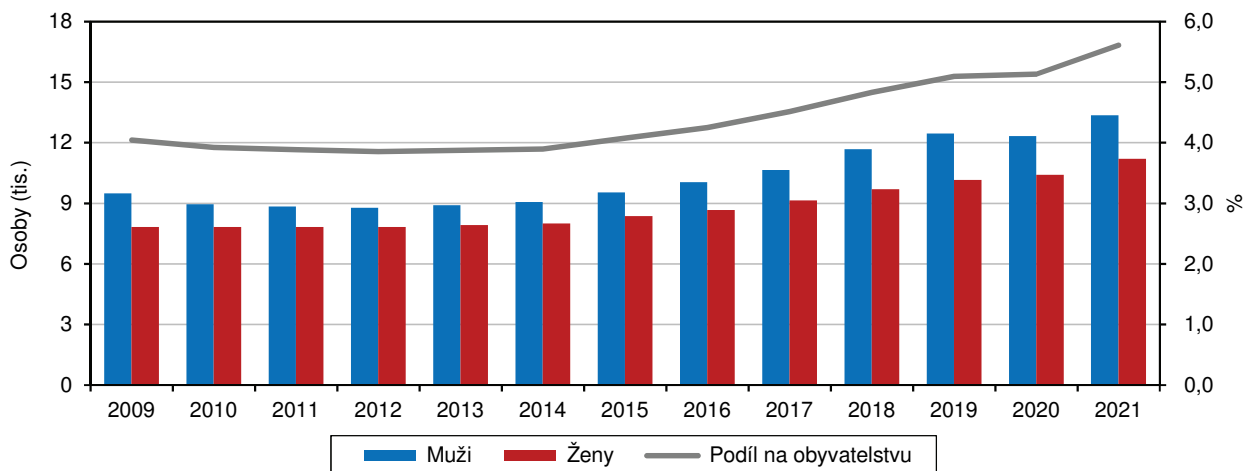
Podle státního občanství byl v roce 2021 v Libereckém kraji nejvyšší příliv zaznamenán u osob s ukrajinským občanstvím (+1 408 osob), přičemž téměř tři



čtvrtiny z nich směřovaly do okresu Liberec. Dalších 114 obyvatel získal Liberecký kraj stěhováním se Slovenskem (53,5 % do okresu Liberec) a 58 obyvatel stěhováním s Rumunskem (75,9 % do okresu Liberec). Svůj domov v našem kraji našlo také 41 osob z Maďarska (70,7 % do okresu Liberec) a 35 osob z Vietnamu (31,4 % se přihlásilo v okrese Liberec a po 28,6 % v okrese Česká Lípa a Jablonec nad Nisou).

Graf 1.5 Cizinci (bez osob s platným azylem) v Libereckém kraji (stav k 31. 12.)

Pramen: Ředitelství služby cizinecké policie



Počet cizinců na celkovém počtu obyvatel od roku 2012 každoročně roste.

Ke konci roku 2021 pobývalo na území Libereckého kraje celkem 24 554 cizinců (bez azylantů), meziročně tedy o 1 838 osob více (+8,1 %) a nejvíce za posledních 20 let. Počet cizinců v kraji každoročně roste od roku 2012, za tuto dobu se jejich počet navýšil o 7 950 osob (+47,9 %). Více než polovina cizinců setrvala v okrese Liberec (12 433 osob, tj. 50,6 %), naopak necelá jedna desetina pobývala v okrese Semily (2 215 osob).

Podíl cizinců na celkovém počtu obyvatel v Libereckém kraji dosáhl 5,6 %.

S výjimkou Karlovarského a Ústeckého kraje se počet cizinců meziročně zvýšil ve všech regionech České republiky. Nejvýraznější relativní přírůstek vykázal Zlínský kraj (+10,2 %), absolutně se pak počet cizinců navýšil nejvíce v hlavním městě Praze (+7 697 osob). Relativní i absolutní nárůst zjištěný v Libereckém kraji byl 4. nejvyšší. Nejvyšší podíl cizinců na obyvatelstvu pak eviduje hlavní město Praha (18,5 %). Republikový podíl (6,3 %) překračuje Plzeňský a Karlovarský kraj (shodně 7,5 %) a také ještě kraj Středočeský (6,8 %). Zastoupení cizinců na populaci Libereckého kraje dosáhlo 5,6 %, což v mezikrajském srovnání znamená 5. nejvyšší příčku. Naopak nejméně cizinců se v roce 2021 nacházelo v populaci Olomouckého a Zlínského kraje (2,2 %).

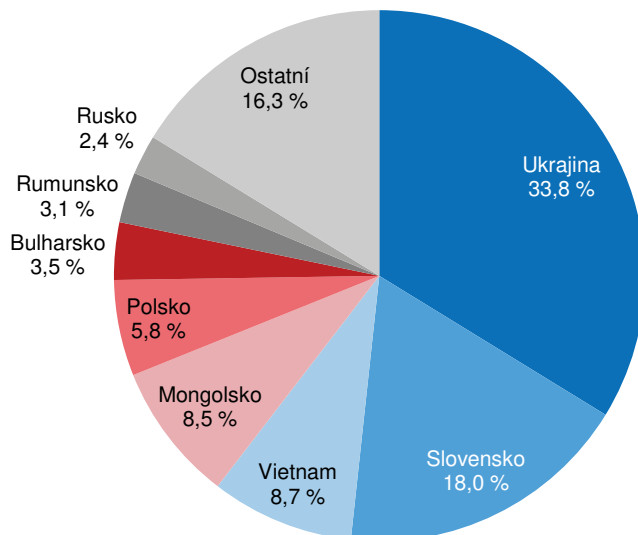
Zastoupení cizinců ze zemí EU dosáhlo 36,2 %.

Cizinci pocházející ze zemí Evropské unie představovali 36,2 % celkového počtu cizinců, zbývajících 63,8 % připadalo na cizince z ostatních zemí. Nejpočetnější skupinou byli z hlediska státního občanství Ukrajinci, jejich podíl na celkovém počtu cizinců v kraji dosáhl 33,8 %. Meziročně jejich počet vzrostl o 1 485 osob (+21,8 %) na 8 291 osob. V pořadí druhými nejčastěji zastoupenými cizinci byly osoby se slovenským občanstvím (18,0 %), jejich počet se proti konci roku 2020 navýšil o 70 osob (+1,6 %) na 4 410 osob. Osoby s vietnamským občanstvím tvořily 8,7 % cizinců, jejich počet zaznamenal nárůst o 56 osob (+2,7 %) na 2 138 osob. Podobné zastoupení mezi cizinci (tj. 8,5 %) v kraji měly také osoby s mongolským občanstvím, tato skupina cizinců se meziročně početně navýšila o 129 osob (+6,6 %) na 2 080 osob a drtivá část z nich žila na území okresu Česká Lípa (tj. 96,5 %). Všechny ostatní státní příslušnosti pak měly převahu v okrese Liberec.

Z nejčastěji zastoupených národností meziročně v kraji ubylo Rusů (-2,8 %), Němců (-1,6 %) a Poláků (-1,0 %). Naopak meziročně více bylo evidováno osob s rumunským (+7,1 %) a bulharským státním (+1,8 %) občanstvím.

Graf 1.6 Cizinci podle státního občanství (bez osob s platným azylem) v Libereckém kraji k 31. 12. 2021

Pramen: Ředitelství služby cizinecké policie



Demografické události, naděje dožití

Meziročně se narodilo o 171 dětí (3,8 %) méně ...

V roce 2021 se v Libereckém kraji živě narodilo 4 386 dětí, meziročně o 171 dětí (3,8 %) méně. V přepočtu na 1 000 obyvatel přišlo v kraji na svět 10,0 dětí. Hodnota za Českou republiku dosáhla 10,6 živě narozených na 1 000 obyvatel. Nad tímto průměrem se ukazatel pohyboval v hlavním městě Praze (12,0 ‰), v Jihomoravském kraji (11,1 ‰), Kraji Vysočina (11,0 ‰) a ve Středočeském kraji (10,9 ‰). Nejméně živě narozených v přepočtu na 1 000 obyvatel evidoval Karlovarský kraj (9,2 ‰), následoval Ústecký kraj (9,9 ‰) a hodnota za Liberecký region byla 3. nejnižší. V rámci okresů Libereckého kraje byla nejvyšší porodnost vykázána v okrese Liberec (10,4 dětí na 1 000 obyvatel), nejnižší v okrese Jablonec nad Nisou (9,2 dětí na 1 000 obyvatel).

... a jedná se o nejvyšší relativní propad mezi kraji.

Meziročně vyšší porodnost zaznamenalo 9 krajů. Nejvíce se počet živě narozených zvýšil ve Středočeském kraji (+674 dětí, +4,7 %), nejméně v Královéhradeckém kraji (+11 dětí, +0,2 %). Ve zbývajících 5 krajích se v roce 2021 narodilo méně dětí, než tomu bylo v roce 2020 – absolutně nejvyšší úbytek evidoval Olomoucký kraj (-190 dětí, -2,9 %), relativně došlo k nejvyššímu propadu v našem kraji.

Na 100 narozených dívek připadlo 103,5 chlapců.

Většinu živě narozených tvořili v roce 2021 v našem kraji chlapci (2 231 dětí, tj. 50,9 %). Na 100 dívek se pak v loňském roce narodilo 103,5 chlapců. Více než 43 % živě narozených dětí přišlo na svět v pořadí jako první (1 895 dětí), dalších 40,3 % jako druhé (1 769 dětí). Jako třetí a další dítě se rodičům narodilo 722 dětí (16,5 %).

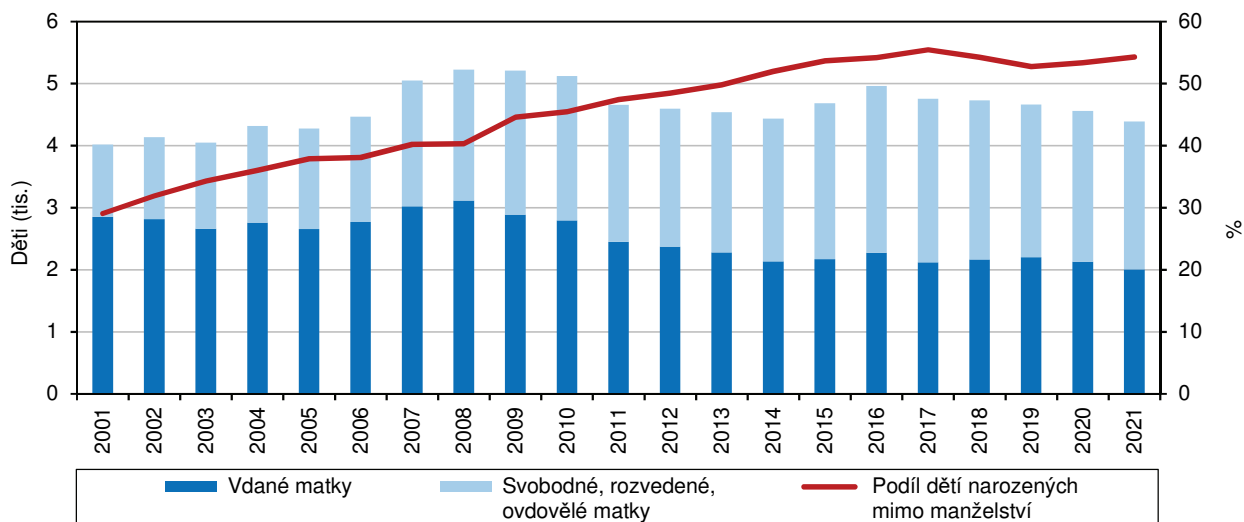
Podíl dětí narozených svobodným matkám přesáhl 50 %.

Jednu z nejvýraznějších změn reprodukce je možné sledovat ve struktuře narozených dětí podle rodinného stavu jejich matky. Zatímco před 20 lety představovaly živě narozené děti svobodným matkám zhruba čtvrtinu všech živě narozených dětí, v roce 2021 to bylo již 50,1 %. Naopak podíl živě narozených vdaným ženám postupně klesá, mezi roky 2002 a 2021 se snížil o 22,4 procentních bodů na současných 45,7 %.



Graf 1.7 Živě narozené děti podle rodinného stavu matky a podíl dětí narozených mimo manželství v Libereckém kraji

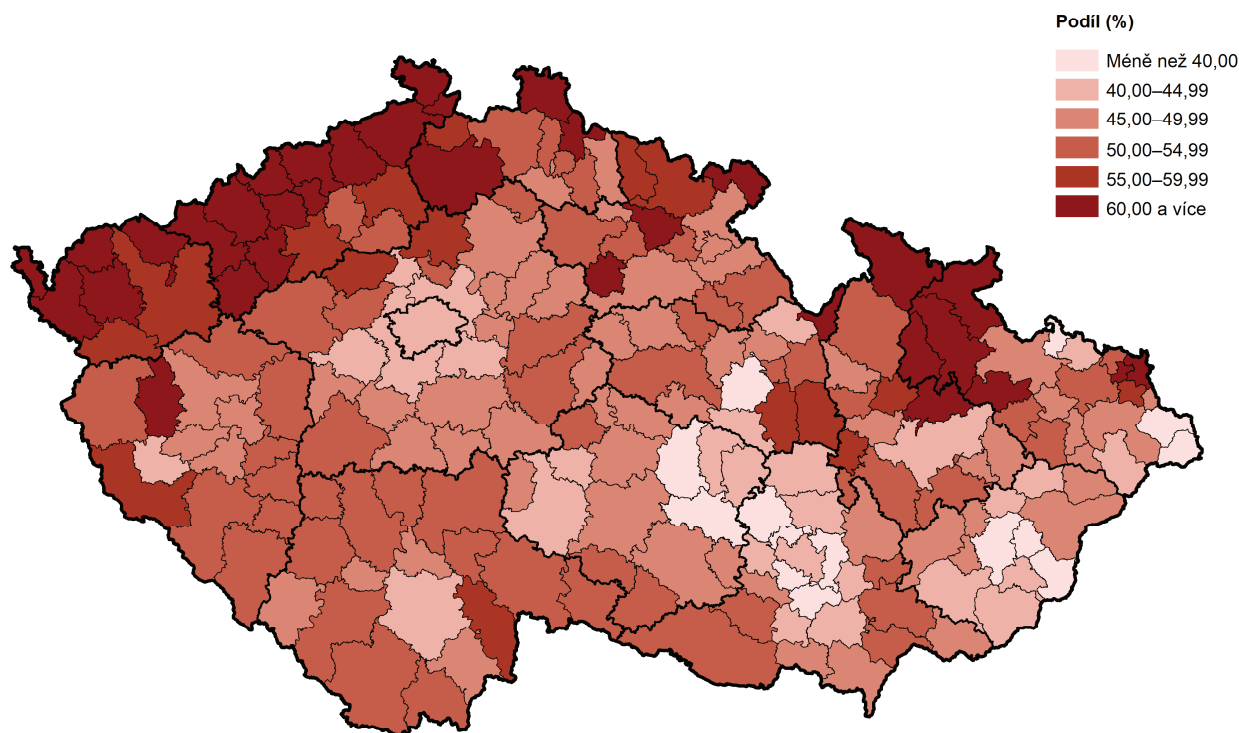
Zdroj: ČSÚ



Zastoupení dětí narozených mimo manželství překročil 54% hranici.

Celkový počet živě narozených mimo manželství (tzn. děti narozené svobodným, rozvedeným a ovdovělým matkám) se za posledních 20 let téměř zdvojnásobil, tj. vzrostl z 1 318 živě narozených v roce 2002 na 2 381 živě narozených v roce 2021, což znamená 80,7% nárůst. Podíl živě narozených mimo manželství se pak zvýšil z 31,9 % v roce 2002 na 54,3 % v roce 2021. Z hlediska okresů Libereckého kraje se podíl živě narozených mimo manželství pohyboval v rozmezí od 51,0 % v okrese Semily do 60,2 % v okrese Česká Lípa.

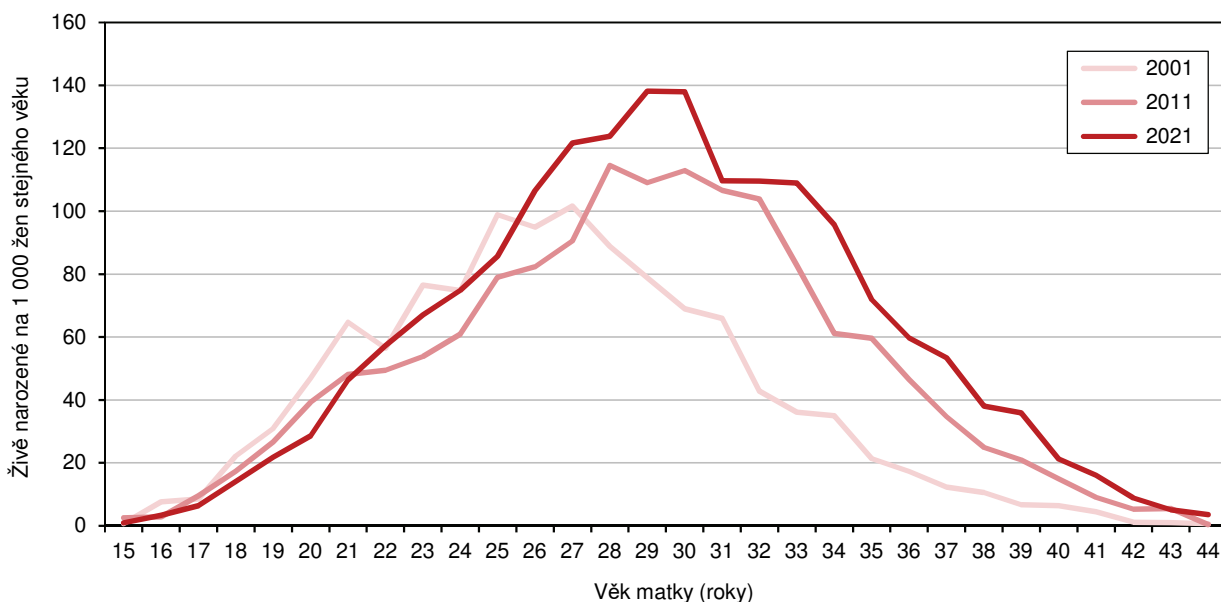
Živě narození mimo manželství ve správních obvodech obcí s rozšířenou působností v roce 2021



Zdroj: ČSÚ

Graf 1.8 Míry plodnosti podle věku matky v Libereckém kraji

Zdroj: ČSÚ

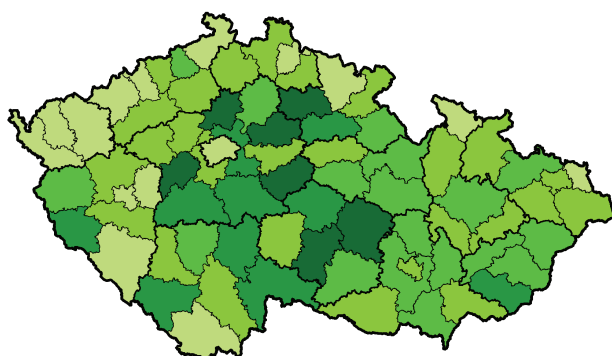


Liberecký kraj vykázal 3. nejvyšší hodnotu podílu narozených dětí mimo manželství.

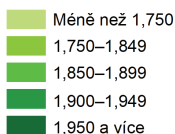
V úhrnu za Českou republiku dosáhl v roce 2021 podíl dětí narozených mimo manželství hodnoty 48,5 %. Nejvyšší hodnotu nabyl tento ukazatel v Ústeckém kraji (63,0 %), naopak tomu bylo v hlavním městě Praze (40,5 %). Podíl za Liberecký kraj byl v tomto srovnání 3. nejvyšší. Převaha živě narozených sezdaným pářům byla vedle hlavního města Prahy zaznamenána také v dalších 7 krajích (Zlínském, Jihomoravském, Středočeském, Pardubickém, Plzeňském a Jihočeském a v kraji Vysočina).

Úhrnná plodnost a úhrnná potratovost v okresech v roce 2021

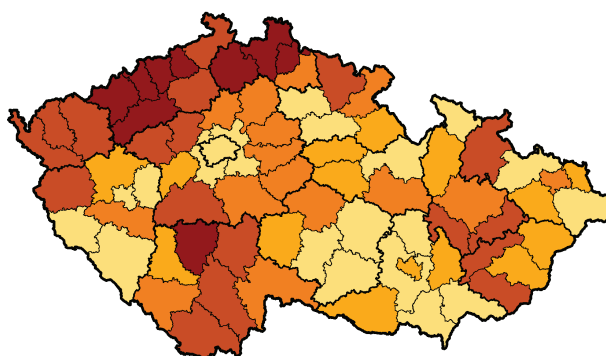
Úhrnná plodnost



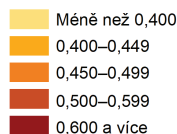
Průměrný počet živě narozených dětí na jednu ženu během jejího reprodukčního období



Úhrnná potratovost



Průměrný počet potratů na jednu ženu během jejího reprodukčního období



Zdroj: ČSÚ

Nejvíce dětí se narodilo ženám mezi 30. a 34. rokem.

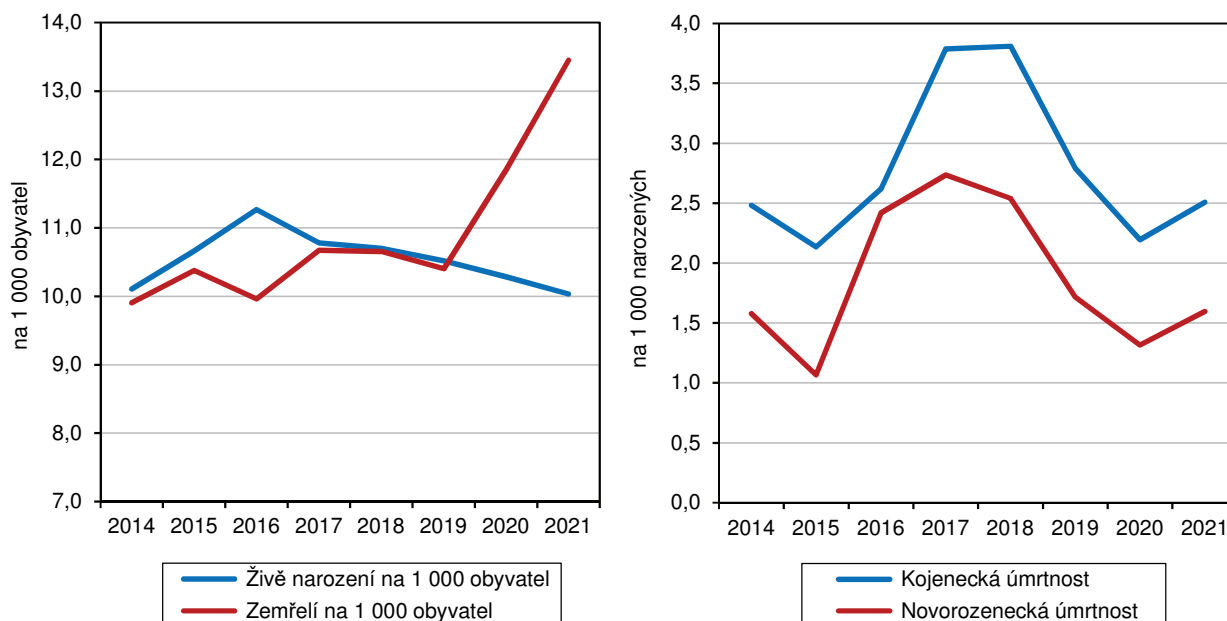
Průměrný věk matky při narození dítěte činil v Libereckém kraji ve sledovaném roce 30,7 let. Prvorodičkám pak bylo v průměru 28,8 let (tedy stejně jako v předchozích dvou letech), za posledních 20 let se tento průměr navýšil o 3,4 roku. Ve srovnání s průměrem České republiky (29,5 let) jsou však prvorodičky v našem kraji mladší.



Z hlediska počtu narozených podle jednotek věku se nejvíce dětí narodilo 30letým ženám (364 živě narozených). Maminek mladších 18 let bylo v roce 2021 v kraji 22, z nich dvěma nejmladším bylo 15 let. Na opačné straně věkové hranice byla jedna matka ve věku 49 let. Bez ohledu na pořadí dítěte se nejvíce dětí v Libereckém kraji v posledních 10 letech rodí ženám v kategorii 30–34 let (1 500 dětí v roce 2021) a dále v kategorii 25–29 let (1 348 dětí). Úhrnná plodnost dosáhla v roce 2021 v našem kraji hodnoty 1,775, což je nejvíce za poslední dekádu. V porovnání s hodnotou za Českou republiku (1,826) se však jedná o hodnotu podprůměrnou.

Graf 1.9 Porodnost a úmrtnost, novorozenecká a kojenecká úmrtnost v Libereckém kraji

Zdroj: ČSÚ



Meziročně zemřelo o 12,0 % více osob.

V loňském roce v Libereckém kraji zemřelo 5 880 osob (z toho 2 759 žen, tj. 46,9 % z celkového počtu zemřelých), tj. o 628 osob (+12,0 %) více než v roce 2020. V přepočtu na 1 000 obyvatel skonalo 13,5 osob, tj. v rámci mezikrajského srovnání 6. nejnižší hodnota. Mezi kraji České republiky se hrubá míra úmrtnosti pohybovala v rozmezí od 11,4 % v hlavním městě Praze do 16,2 % v Karlovarském kraji. Nejvyšší hodnota tohoto ukazatele z pohledu okresů našeho kraje byla v loňském roce vykázána v okrese Semily (14,1 úmrtí na 1 000 obyvatel), nejnižší v okrese Liberec (13,0 ‰).

Jednu třetinu zemřelých představovaly osoby ve věku 70–79 let, dalších 28,1 % připadlo na osoby ve věku 80–89 let. Mezi zemřelými však bylo také 11 dětí do 1 roku (z toho 7 dětí do 28 dnů od narození) a 5 dětí ve věku 1–14 let. Kojenecká úmrtnost v našem kraji dosáhla 2,5 ‰, novorozenecká 1,6 ‰ – v obou případech se jedná o 5. nejvyšší hodnotu mezi kraji. Nejvyšší kojenecká i novorozenecká úmrtnost byla zaznamenána v Kraji Vysočina (3,4 ‰, resp. 3,1 ‰), nejnižší hodnoty nabyly oba ukazatele v Pardubickém kraji (1,5 ‰, resp. 0,7 ‰).

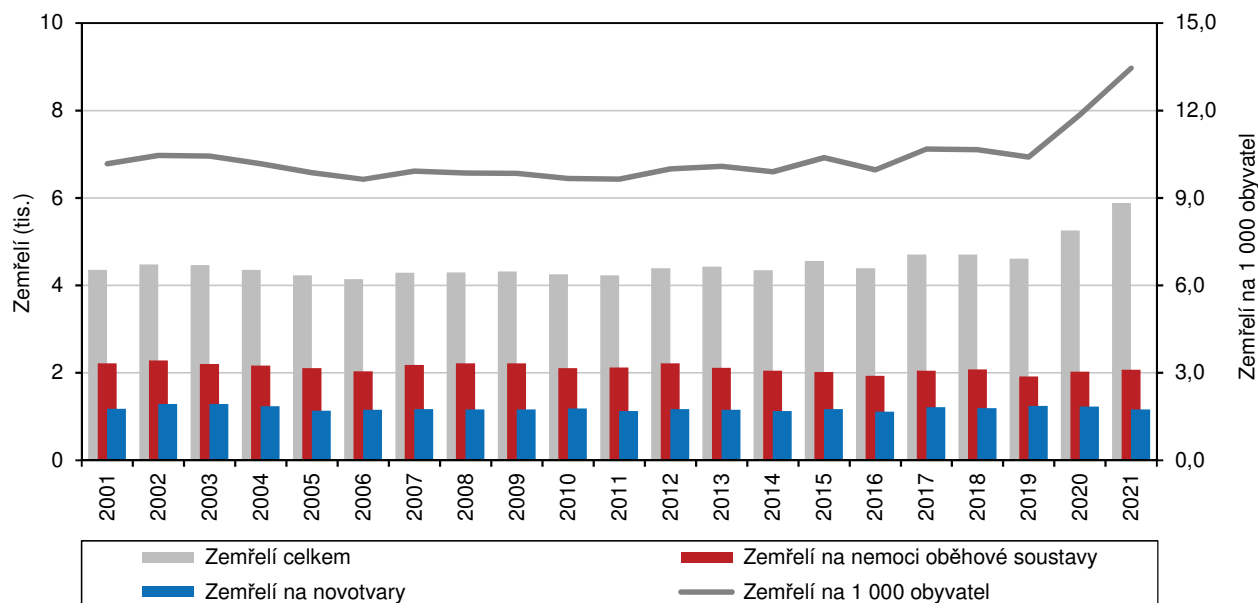
Nejčastější příčinou úmrtí jsou nemoci oběhové soustavy, covid-19 byl třetí nejčastější příčinou.

Struktura zemřelých podle příčiny úmrtí se dlouhodobě nemění. Také v roce 2021 způsobily většinu úmrtí nemoci oběhové soustavy (35,2 % zemřelých), nejčastěji se jednalo o ischemické choroby srdeční. V pořadí druhá byla nádorová onemocnění, která byla v roce 2021 příčinou úmrtí u necelé pětiny zemřelých (19,8 %). V tomto případě šlo především o zhoubný novotvar průdušky a plic. Na rozdíl od minulých

let bylo třetí nejčastější příčinou úmrtí onemocnění covid-19, kterému podlehl 1 078 osob, tedy 18,3 % zemřelých.

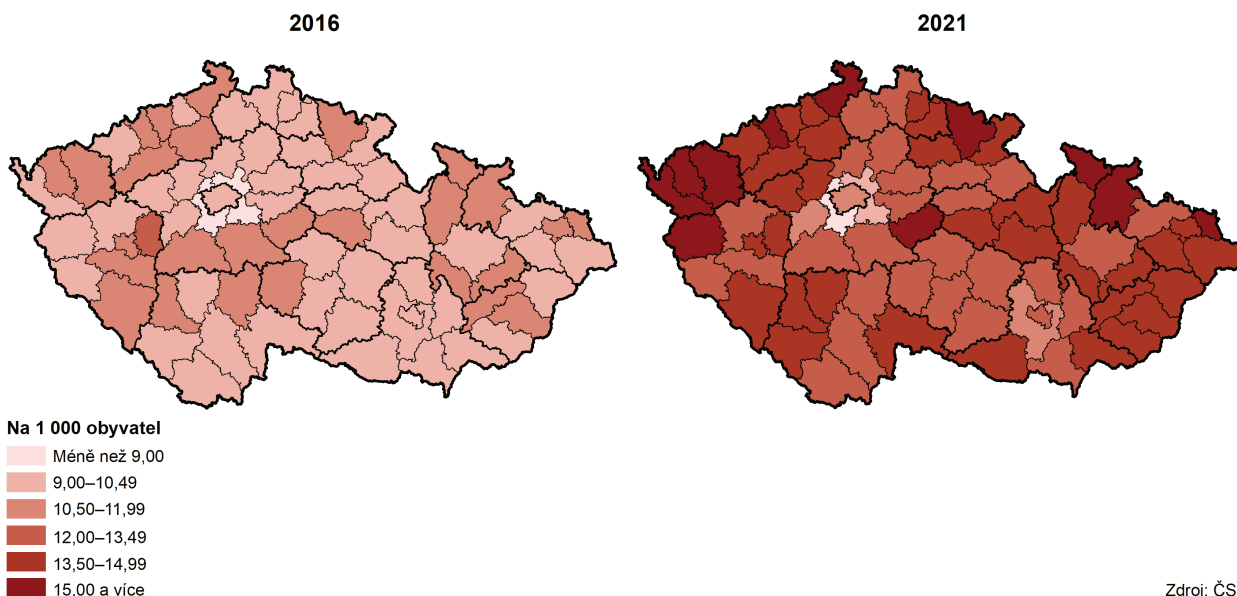
Graf 1.10 Zemřelí v Libereckém kraji

Zdroj: ČSÚ



Pokud jde o jednotlivá pohlaví, nemoci oběhové soustavy i novotvary byly v roce 2021 příčinou úmrtí častěji u žen (37,9 %, resp. 20,0 % úmrtí) než u mužů (32,7, resp. 19,6 %). V souvislosti s onemocněním covid-19 pak zemřelo 20,5 % mužů a 15,8 % žen.

Zemřelí podle okresů v letech 2016 a 2021



Počet potratů meziročně poklesl o 9,3 %.

V roce 2021 bylo v našem kraji potratem ukončeno 1 471 těhotenství, meziročně o 150 událostí (9,3 %) méně. Při pohledu na strukturu potratů je dlouhodobě patrný pokles umělých přerušování těhotenství. Počet samovolných potratů v poslední dekádě kolísal, ovšem i v tomto případě byla patrná mírně klesající tendence. V roce



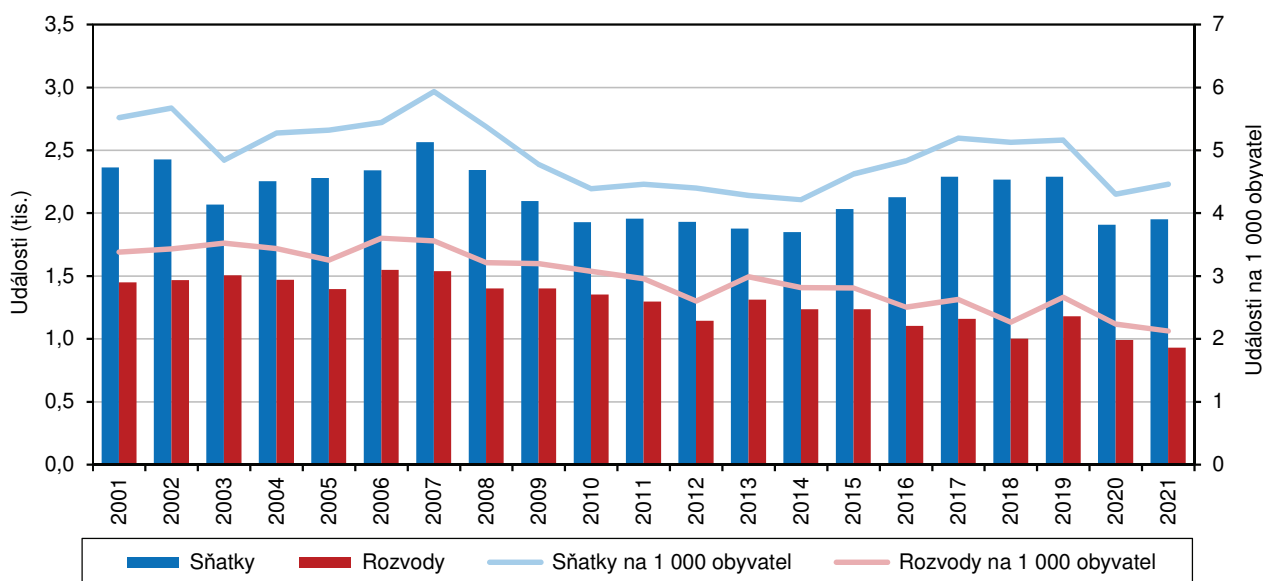
2012 tak umělá přerušena těhotenství představovala 60,8 % všech potratů, v roce 2021 to bylo 59,1 %. Podíl samovolných potratů se prakticky nezměnil – v roce 2012 dosáhl 36,4 %, v loňském roce 36,8 %. Potratový index činil 33,4 potratů na 100 narozených, nejméně za poslední dekádu. Nejvyšší hodnota byla zaznamenána v roce 2014, tj. 43,2 potratů na 100 narozených. Nejvyšší hrubou potratovost zaznamenal Ústecký kraj (3,7 potratů na 1 000 obyvatel), opačně tomu bylo v Kraji Vysočina (2,1 ‰). Potratovost vykázaná v Libereckém kraji byla druhá nejvyšší (3,4 ‰). V okresech Libereckého kraje převýšila krajský průměr potratovost v okrese Česká Lípa (3,7 ‰) a Liberec (3,5 ‰), naopak tomu bylo v okrese Semily (2,5 ‰), v okrese Jablonec nad Nisou byla tato hodnota průměrná.

Počet sňatků se v posledních dvou letech výrazně snížil díky epidemii covidu-19.

V roce 2021 bylo v Libereckém kraji uzavřeno 1 949 manželství, tzn. o 43 svazků (2,3 %) více než v předcházejícím roce. V posledních 20 letech uzavřelo manželství nejvíce párů v roce 2007 (2 564 sňatků), naopak nejnižší zájem o vstup do manželství měli lidé v roce 2014 (1 849 sňatků). Rokem 2014 bylo také ukončeno pětileté období, ve kterém se počet sňatků pohyboval pod hranicí 2 000. Počínaje rokem 2015 bylo v kraji každoročně uzavřeno opět více než 2 000 manželství. Tento trend však zastavila epidemie covidu-19 a opatření přijímaná k zamezení jejímu šíření. V roce 2020 tak bylo v Libereckém kraji uzavřeno o 382 sňatků (-16,7 %) méně než tomu bylo v roce 2019, což byl největší meziroční úbytek sňatků za poslední dvě desetiletí.

Graf 1.11 Sňatky a rozvody v Libereckém kraji

Zdroj: ČSÚ



Počet sňatků v přepočtu na 1 000 obyvatel byl v jednotlivých krajích poměrně vyrovnaný. Méně sňatků než činil průměr za Českou republiku (tj. 4,5 ‰) bylo z tohoto pohledu uzavřeno jen ve Středočeském (4,1 ‰), Jihočeském (4,2 ‰) a Královéhradeckém kraji (4,2 ‰). Hodnota za Liberecký kraj prakticky uvedenému průměru odpovídala.

Většina snoubenců uzavřela svůj první sňatek.

Pro většinu snoubenců (tj. pro 1 380 ženichů a 1 387 nevěst) z Libereckého kraje byl sňatek uzavřený v roce 2021 sňatkem prvním. Opakovaně pak v loňském roce do manželství vstoupilo 569 mužů a 562 žen. V případě 1 167 svateb byli oba snoubenci dosud svobodní.

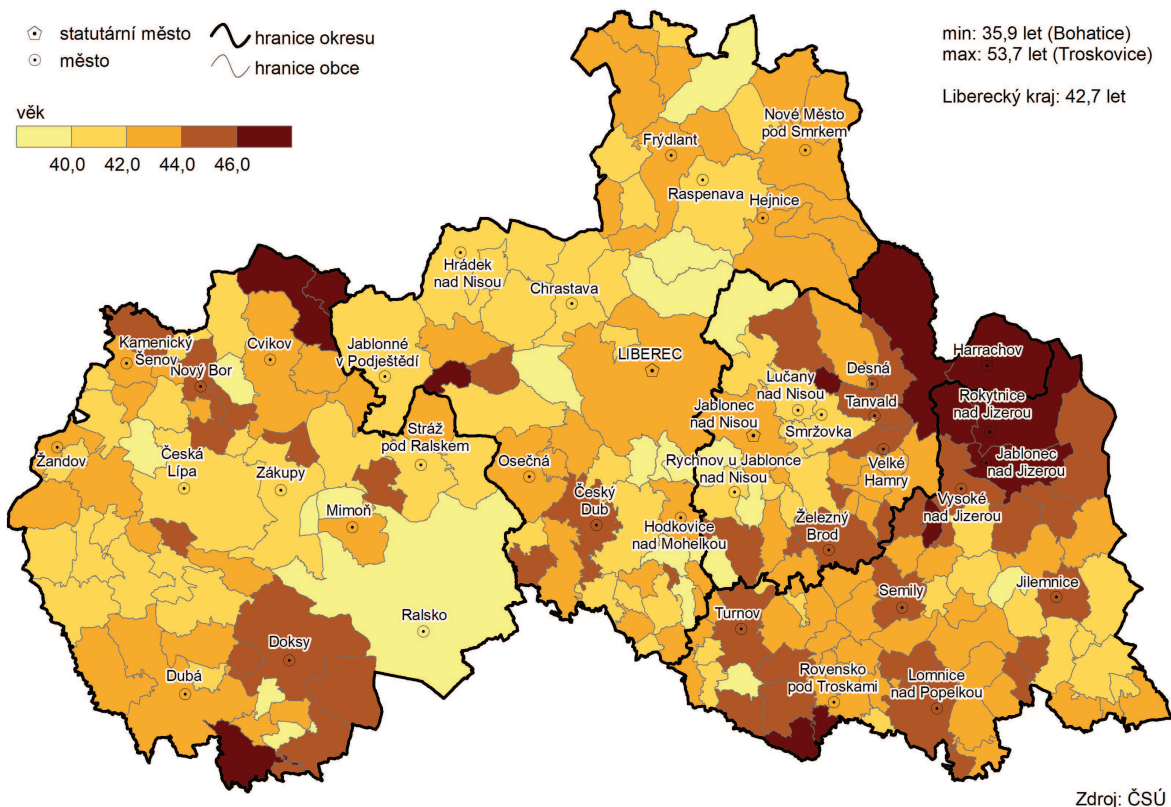
Muži byli při svatbě v průměru o 3 roky starší než nevěsty.	Mužům z Libereckého kraje, kteří v roce 2021 uzavřeli sňatek, bylo v průměru 38,6 let, průměrný věk nevěst pak činil 35,6 let. Věk snoubenců se každoročně zvyšuje – v poslední dekádě se průměrný věk ženichů zvýšil o 3,3 roku a nevěst o 3,4 roku. Proti začátku 90. let minulého století je však současným ženichům a nevěstám zhruba o 10 let více.
Také rozvodovost byla do značné míry ovlivněna protipandemickými opatřeními.	V roce 2021 bylo v Libereckém kraji ukončeno rozvodem 929 manželství, meziročně o 62 manželství (6,3 %) méně. Jedná se o nejméně rozvodů za posledních 20 let. Ačkoliv počet rozvodů má v kraji dlouhodobě v zásadě klesající tendenci, úbytek v posledních dvou letech lze do určité míry přičíst také pandemii covid-19, resp. protipandemickým opatřením. Maximální počet rozvedených manželství bylo vykázáno v roce 2006 (1 548 ukončených rozvodových řízení).
Rozvodovost v Libereckém kraji byla 3. nejvyšší.	V přepočtu na 1 000 obyvatel v České republice v roce 2021 připadly 2,0 rozvody. Nad tímto průměrem se umístily hodnoty za kraj Středočeský (2,3 ‰), Karlovarský (2,2 ‰) a Liberecký (2,1 ‰). Průměrná hodnota byla zjištěna v Ústeckém a Jihomoravském kraji. Nejnižší rozvodovost pak z tohoto pohledu vykázal Kraj Vysočina (1,7 rozvodů na 1 000 obyvatel).
Na 100 sňatků připadlo 47,67 rozvodů.	V roce 2021 připadlo v Libereckém kraji na 100 sňatků 47,67 rozvodů. Po hodnotě z roku 2018 (tj. 44,15 rozvodů na 100 sňatků) je to za posledních 20 let druhá nejnižší hodnota. Nejvíce rozvodů na 100 sňatků připadalo v roce 2003 (72,76 rozvodů). V porovnání s ostatními regiony České republiky je hodnota tohoto ukazatele za náš kraj v loňském roce 4. nejvyšší. Nejvyšší poměr mezi rozvody a sňatky byl zjištěn ve Středočeském kraji (56,13 rozvodů na 100 sňatků), nejnižší v Kraji Vysočina (38,15 rozvodů). Průměr za Českou republiku pak dosáhl 45,12 rozvodů na 100 sňatků.
Téměř 62 % rozvedených manželství mělo alespoň jedno nezletilé dítě.	Manželství v Libereckém kraji byla v roce 2021 ve 46,9 % případů ukončena na základě společného návrhu manželů. V 35,0 % podala návrh na rozvod žena, zbývající část manželství byla rozvedena na základě návrhu ze strany muže (18,1 %). Většinu rozvedených manželství tvořily páry (tj. 61,6 %), které měly v době rozvodu alespoň jedno nezletilé dítě – 30,5 % párů mělo jedno, 26,0 % dvě a 5,1 % tři a více nezletilých dětí. Bezdětná manželství tvořila 38,4 % všech rozvodů. Počet mužů a žen, kteří se rozváděli poprvé, byl prakticky shodný – o první rozvod se jednalo u 725 mužů a 724 žen.
Nejčastěji se rozváděly svazky trvající 20 a více let.	Z hlediska délky trvání manželství byly v roce 2021 nejčastěji rozvedeny svazky trvající 20 a více let (240 rozvodů, tj. 25,8 % všech rozvodů), v pořadí druhá byla manželství trvající 5–9 let (200 rozvodů, tj. 21,5 %) a třetí manželství v délce 10–14 let (192 rozvodů, tj. 20,7 %). Průměrný věk při rozvodu pak v případě mužů dosáhl 45,9 let a v případě žen 43,0 let.

Věková struktura, index stáří

Průměrný věk obyvatel Libereckého kraje se meziročně zvýšil o 0,3 roku na 42,7 let.	Ke konci roku 2021 žilo na území Libereckého kraje 437 570 obyvatel, jejichž průměrný věk činil 42,7 let. Meziročně tak populace regionu zestárla o 0,3 roku. V porovnání s průměrným věkem v úhrnu za Českou republiku je obyvatelstvo našeho kraje „mladší“ pouze nepatrně o 0,1 roku, v rámci mezikrajského srovnání se pak jedná o 5. nejnižší hodnotu. Nejmladší obyvatelstvo s průměrným věkem 41,5 let evidoval Středočeský kraj, naopak nejstarší populace se shodným průměrným věkem 43,6 let žila ve Zlínském, Královéhradeckém a Karlovarském kraji.
---	---



Průměrný věk obyvatel podle obcí Libereckého kraje k 31. 12. 2021

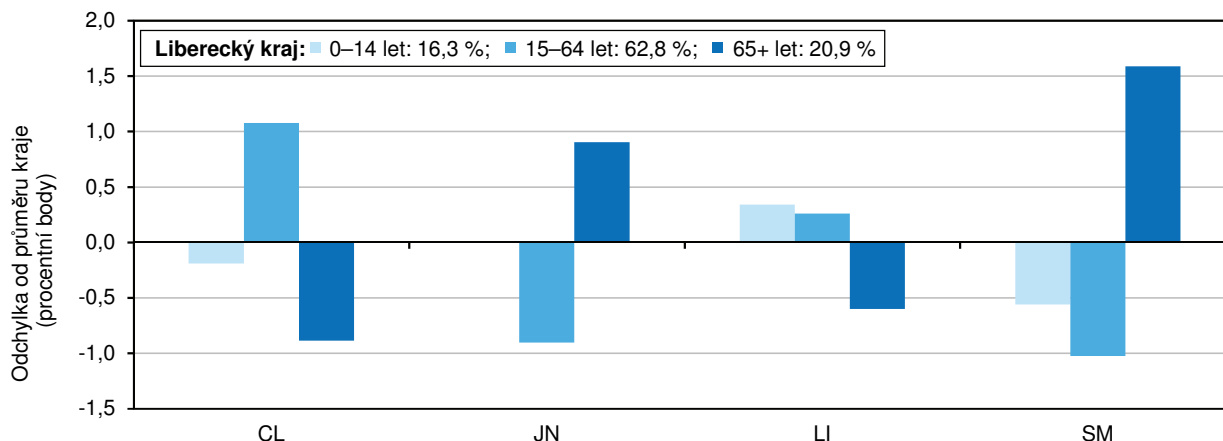


Nejmłodším okresem je okres Liberec, nejstarším okres Semily.

Nejnižší průměrný věk vykázal v případě okresů Libereckého kraje okres Liberec (42,3 let), naopak tomu bylo v okrese Semily (43,7 let). Z pohledu 77 okresů se pak okres Liberec umístil na 14. pozici a okres Semily na 62. pozici žebříčku. Nejmladší obyvatelstvo má z tohoto hlediska okres Praha-východ (38,9 let), nejstarší okres Jeseník (44,5 let).

Graf 1.12 Srovnání věkové struktury obyvatel v okresech Libereckého kraje k 31. 12. 2021

Zdroj: ČSÚ



Mezi 215 obcemi našeho kraje se průměrný věk pohyboval v intervalu od 35,9 let v obci Bohatice (okres Česká Lípa) do 53,7 let v obci Troskovice (okres Semily).

Ženy představují 50,6 % populace kraje a jsou o 2,9 roku starší než muži.

K poslednímu dni roku 2021 v Libereckém kraji žilo 221 540 žen, tj. 50,6 % celkové populace regionu. Jejich průměrný věk dosáhl 44,1 let, tedy o 0,3 roku více než v roce 2020. Muži byli v průměru o 2,9 roku mladší, když jejich průměrný věk činil 41,3 let (meziročně o 0,3 roku více). V úhrnu za Českou republiku bylo ženám v průměru 44,2 let a mužům 41,3 let. Mezi všemi kraji se průměrný věk žen pohyboval v rozmezí od 42,7 let ve Středočeském kraji do 45,3 let ve Zlínském kraji a průměrný věk mužů od 40,2 let ve Středočeském kraji do 42,1 let shodně v Karlovarském a Královéhradeckém kraji.

Pouze v kategorii od 65 a více let je více žen než mužů.

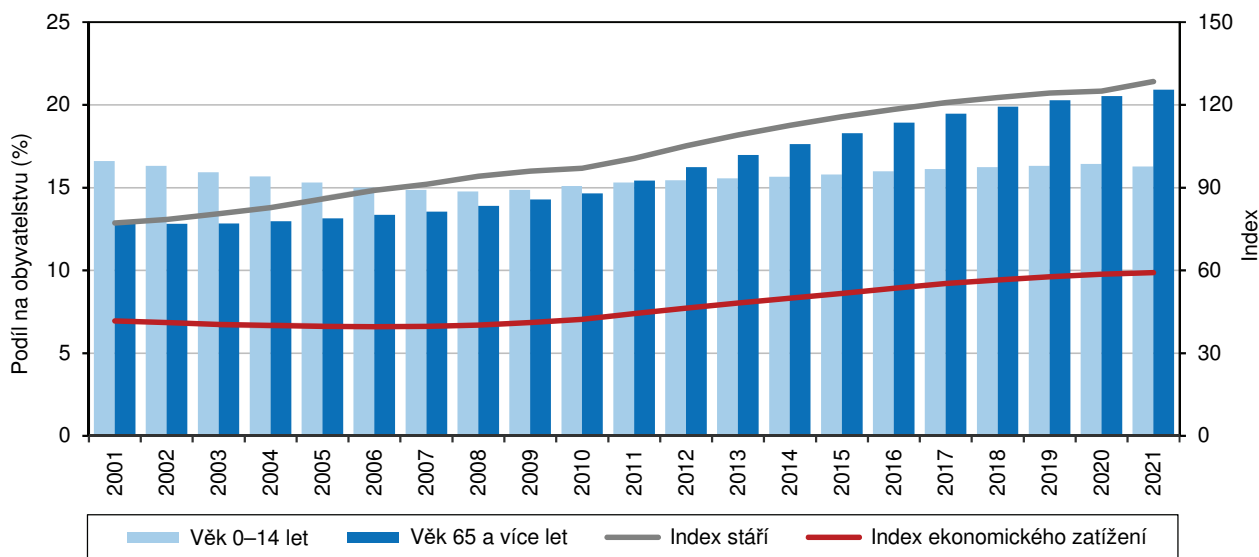
K 31. 12. 2021 žilo na území Libereckého kraje 71 206 dětí ve věku 0–14 let, z toho 51,1 % představovali chlapci. Na celkové populaci se tato věková skupina podílela z 16,3 %. Produktivní část populace (tj. obyvatelé ve věku 15–64 let) reprezentovalo 274 897 osob, tj. 62,8 % krajského obyvatelstva. Také v této skupině převažovali muži (51,3 %). Kategorie obyvatel ve věku 65 a více let čítala 91 467 osob, tj. 20,9 % obyvatel kraje. V případě této části populace měly rozhodující zastoupení ženy (57,8 %).

Na 100 dětí do 14 let připadlo již 128,5 seniorů.

Hodnota indexu stáří (počet osob ve věku 65 a více let na 100 dětí ve věku 0–14 let) nabývá, a to nejen v našem kraji, stále vyšší hodnoty. Ke konci roku 2021 připadlo na 100 dětí již 128,5 seniorů. Velmi výrazný rozdíl je patrný v případě indexu stáří u žen a mužů, tj. zatímco na 100 chlapců ve věku 0–14 let připadlo na konci loňského roku 106,1 seniorů, na 100 dívek ve stejném věku to bylo 151,8 senierek. Příčinou je převaha žen v nejvyšších věkových kategoriích.

Graf 1.13 Věková struktura a věkové indexy obyvatel v Libereckém kraji (stav k 31. 12.)

Zdroj: ČSÚ



Index stáří za ČR dosáhl hodnoty 128,1.

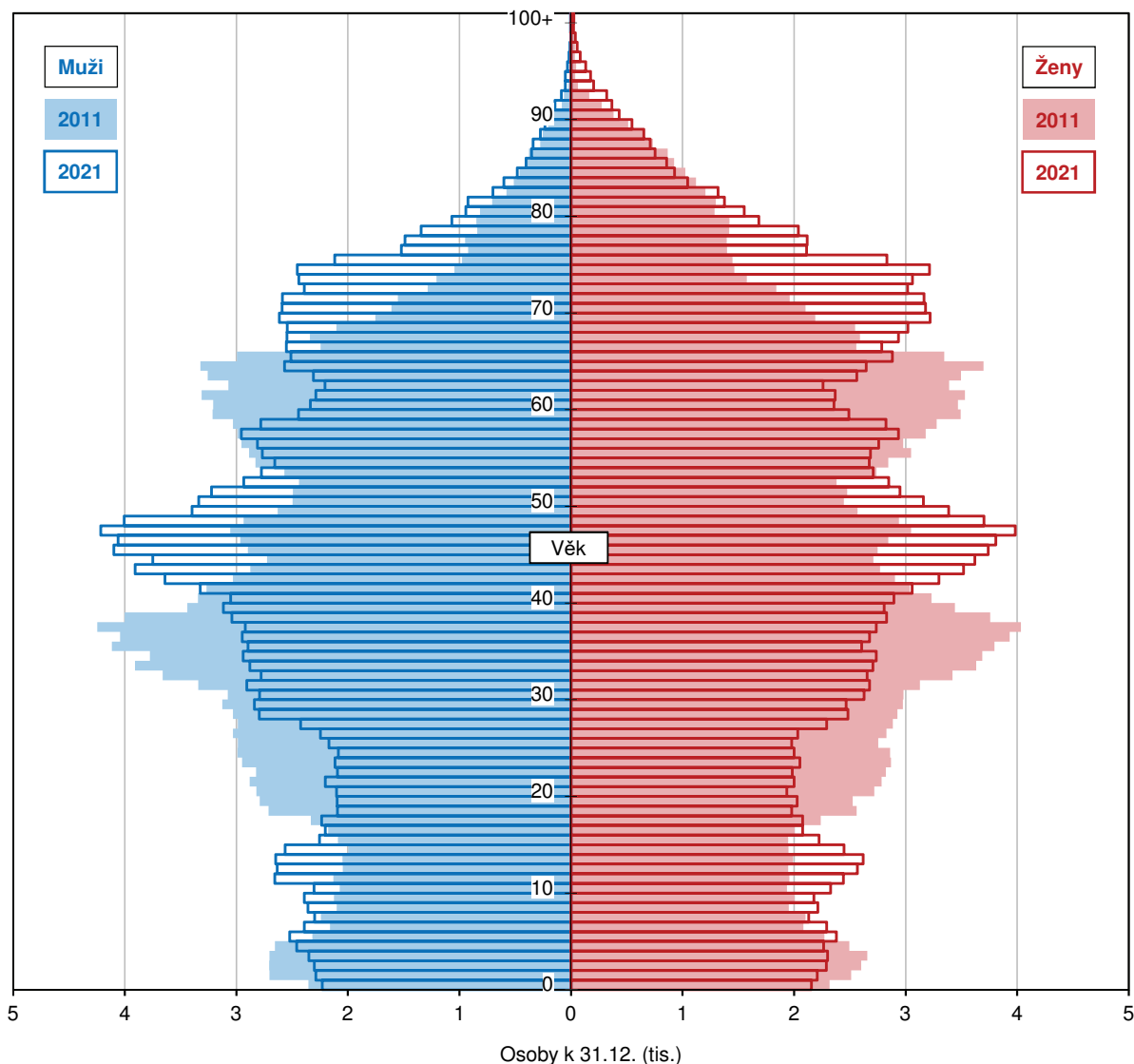
V rámci Libereckého kraje byla nejvyšší hodnota indexu stáří zjištěna v okrese Semily (143,1). Výše uvedenou krajskou hodnotu převýšil ještě také index stáří v okrese Jablonec nad Nisou (134,0). V okrese Česká Lípa na 100 dětí připadlo 124,5 seniorů a v okrese Liberec 122,2 seniorů. V žebříčku 77 okresů České republiky se s nejnižší hodnotou na první pozici umístil okres Praha-východ (71,6 seniorů na 100 dětí), poslední příčka pak patřila okresu Jeseník (165,6 seniorů na 100 dětí). Mezi kraji České republiky se hodnota indexu stáří pohybovala mezi 105,4 seniory na 100 dětí ve Středočeském kraji a 142,9 seniory v Králové-



hradeckém kraji. V tomto srovnání se Liberecký kraj umístil na 5. nejlepší pozici. V průměru za celou Českou republiku pak na 100 dětí připadlo 128,1 seniorů.

Graf 1.14 Věkové složení obyvatel Libereckého kraje v letech 2011 a 2021

Zdroj: ČSÚ



Index ekonomického zatížení v kraji dosáhl hodnoty 59,2.

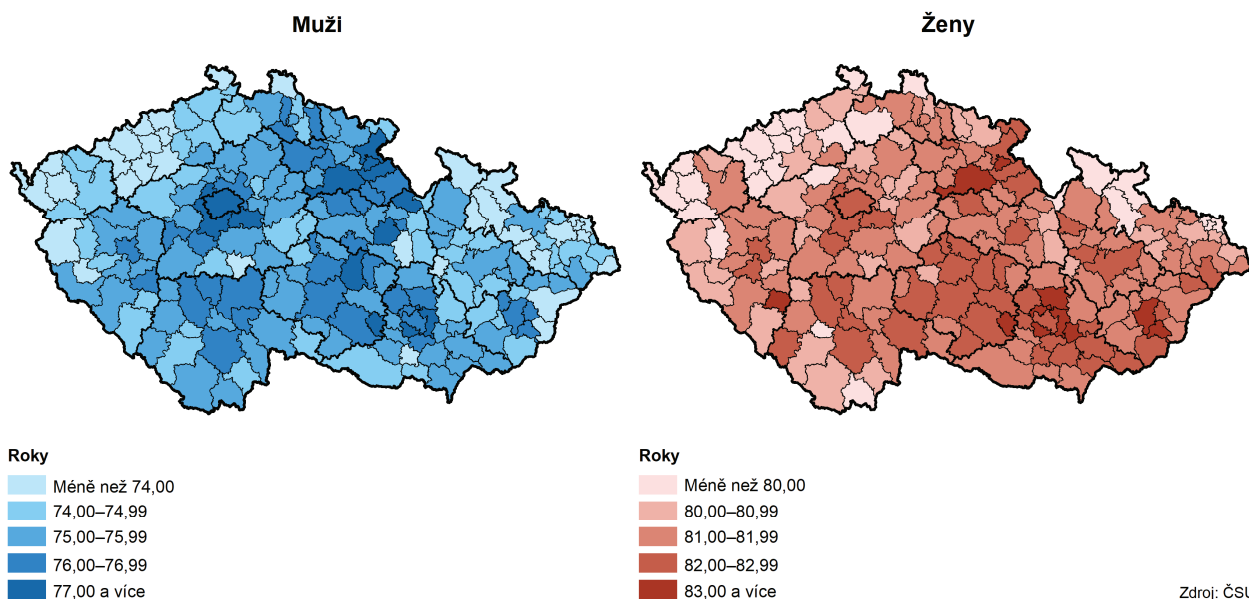
Dalším ukazatelem, kterým je možné popsat demografickou situaci v rámci daného území, je index ekonomického zatížení. Ten vyjadřuje poměr mezi neproduktivní (děti ve věku 0–14 let a 65leté a starší osoby) a produktivní složkou (obyvatelé ve věku 15–64 let) populace. I v tomto případě hodnota indexu každoročně roste. K 31. 12. 2021 tak v Libereckém kraji připadlo na 100 osob ve věku 15–64 let již 59,2 osob v neproduktivním věku. Z pohledu pohlaví je příznivější situace na straně mužů (53,2 osob) než žen (65,5 osob).

Hodnotu 60 osob překročila hodnota indexu ekonomického zatížení v okrese Semily (61,8 osob) a okrese Jablonec nad Nisou (61,5 osob). Okres Liberec na 100 ekonomicky aktivních evidoval 58,5 ekonomicky neaktivních osob a hodnota za okres Česká Lípa dosáhla 56,5 osob. Na prvním místě celorepublikového meziokresního žebříčku se nejlépe s hodnotou 52,3 ekonomicky neaktivních na 100 ekonomicky aktivních umístil okres Tachov, poslední příčka pak patřila okresu Hradec Králové (63,1 osob). Ve srovnání krajů České republiky dosáhl index

nejvyšší hodnoty v Královéhradeckém kraji (61,6 osob), nejnižší pak v hlavním městě Praze (55,4 osob). Průměr za Českou republiku činil 58,0 ekonomicky „závislých“ na 100 osobách v produktivním věku. Hodnota indexu za Liberecký kraj byla v tomto srovnání 4. nejvyšší.

Naděje dožití (tj. střední délka života) udává průměrný počet let, který má před sebou jedinec v určitém věku, pokud by zůstaly zachovány úmrtnostní poměry zjištěné ve sledovaném období. Nejčastěji se tento ukazatel využívá ve formě naděje dožití při narození. Vzhledem k odlišné úmrtnosti mužů a žen se sestavuje odděleně pro obě pohlaví a na krajské úrovni jsou s ohledem na vyloučení nahodilých výkyvů zpracovány za dvouleté kalendářní období.

Naděje dožití při narození podle pohlaví ve správních obvodech obcí s rozšířenou působností v letech 2017 až 2021



Naděje dožití žen v Libereckém kraji je 80,75 let, u mužů 74,66 let.

Podle údajů zjištěných z dvouletých průměrů let 2020 a 2021 by se muž narozený v Libereckém kraji v roce 2021 mohl dožít 74,66 let, což je v porovnání s ostatními kraji 6. nejnižší věk. Pravděpodobnost dožití ženy narozené v roce 2021 v našem kraji je pak 80,75 let, tedy mezi ostatními regiony 4. nejnižší věk. Nejpriznivější situace je z pohledu tohoto ukazatele u obou pohlaví v hlavním městě Praze – muži se zde mohou dožít 77,09 let, ženy 82,35 let. Na opačném konci žebříčku se v případě naděje dožití mužů umístil Ústecký kraj (72,70 let) a v případě žen Karlovarský kraj (78,83 let).

Střední délka života se v důsledku dvou let pandemie snížila o 0,98 roku u žen a o 1,48 roku u mužů.

Střední délka života mužů v zásadě rostla až do roku 2016, u žen až do roku 2017. Maximální hodnoty pak naděje dožití nabyly u obou pohlaví v roce 2019 – mezi roky 2002 (resp. průměru let 2001 a 2002) a 2019 (resp. průměru let 2018 a 2019) vzrostla střední délka života v Libereckém kraji u mužů o 4,70 roku na 76,14 let a u žen o 3,46 roku na 81,72 let. V rámci České republiky v tomto období došlo ke zvýšení o 4,25 roku na 76,33 let, resp. o 3,40 roku na 82,10 let. Nárůst úmrtnosti v důsledku pandemie v letech 2020 a 2021 se projevilo snížením očekávaných hodnot střední délky života. Naděje dožití mužů narozených v kraji v roce 2021 je proti roku 2019 o 1,48 roku nižší a u žen činí rozdíl 0,98 roku. V České republice došlo ke snížení o 2,24 roku, resp. o 1,59 roku.



Muž, který žije v Libereckém kraji a v roce 2021 dovrší 65 let, má před sebou pravděpodobně nejméně ještě 14,71 let života (mezi kraji 5. nejnižší hodnota), stejně stará žena 18,66 let (4. nejnižší hodnota). Maximální hodnoty bylo dosaženo v roce 2019 (u mužů 15,96 let, u žen 19,65 let, tj. ve srovnání s rokem 2001 u mužů +2,50 roku a u žen +2,68 roku). Hodnoty roku 2021 jsou však proti hodnotám roku 2019 nižší – u mužů o 1,24 roku a u žen o 0,99 roku.

Nejvyšší hodnota naděje dožití ve věku 65 byla zjištěna u mužů i žen v hlavním městě Praze (16,24 let, resp. 19,89 let), naopak nejnižší v případě mužů v Ústeckém (13,70 let) a v případě žen v Karlovarském kraji (17,44 let).