

### 3. Obyvatelstvo

Podle definitivních výsledků sčítání 2011 mělo obvyklý pobyt v Jihočeském kraji 628 336 osob, z tohoto počtu pak 320 040 žen. V tomto údaji jsou zahrnuti i cizinci s dlouhodobým pobytem. Počet osob, které měly v rozhodný okamžik (26. 3. 2011) v kraji trvalý pobyt, byl 635 750. V místě svého rodiště stále bydlelo 276 985 osob.

#### 3.1. Věková struktura

**V Jihočeském kraji bylo sečteno 628 336 osob.** Věkové složení obyvatelstva Jihočeského kraje tradičně koresponduje s demografickým vývojem většiny ostatních částí České republiky. Pokračuje stárnutí populace a počty obyvatel v poproduktivním věku se zvyšují. Naopak počty dětí ve věku 0–14 let se i přes lehce vzrůstající porodnost v posledních deseti letech (mezi SLDB 2001 a SLDB 2011) výrazně nezvyšovaly. Na 100 seniorů tak připadá 91 dětí, což odpovídá celorepublikovému průměru. Tato skutečnost bude stále více ovlivňovat demografický a socioekonomický vývoj v daném území.

**Tab. 3.1.1 Obyvatelstvo podle věku a velikostních skupin obcí**

	Obyvatelstvo celkem	v tom ve věku (%)								
		0 - 4	5 - 14	15 - 24	25 - 34	35 - 44	45 - 54	55 - 64	65 - 74	75 a více vč. nezjištěno
<b>Kraj celkem</b>	<b>628 336</b>	<b>5,4</b>	<b>9,1</b>	<b>12,0</b>	<b>14,3</b>	<b>14,8</b>	<b>13,4</b>	<b>14,7</b>	<b>9,1</b>	<b>7,2</b>
v tom obce s počtem obyvatel:										
do 199	27 125	4,9	8,7	11,0	13,3	14,5	13,3	15,8	10,1	8,4
200 - 499	65 129	5,7	9,7	11,9	13,9	15,2	13,2	15,0	8,8	6,6
500 - 999	54 655	5,9	9,9	11,8	14,0	15,1	13,2	14,9	8,4	6,8
1 000 - 4 999	167 523	5,6	9,8	12,2	14,0	15,1	13,4	14,6	8,6	6,6
5 000 - 19 999	111 789	5,1	9,0	12,2	13,8	14,7	13,6	14,7	9,6	7,4
20 000 - 49 999	108 400	5,2	8,6	12,3	14,3	14,6	13,5	14,9	9,2	7,6
50 000 a více	93 715	5,4	7,6	11,9	16,2	14,5	12,9	14,2	9,5	7,7

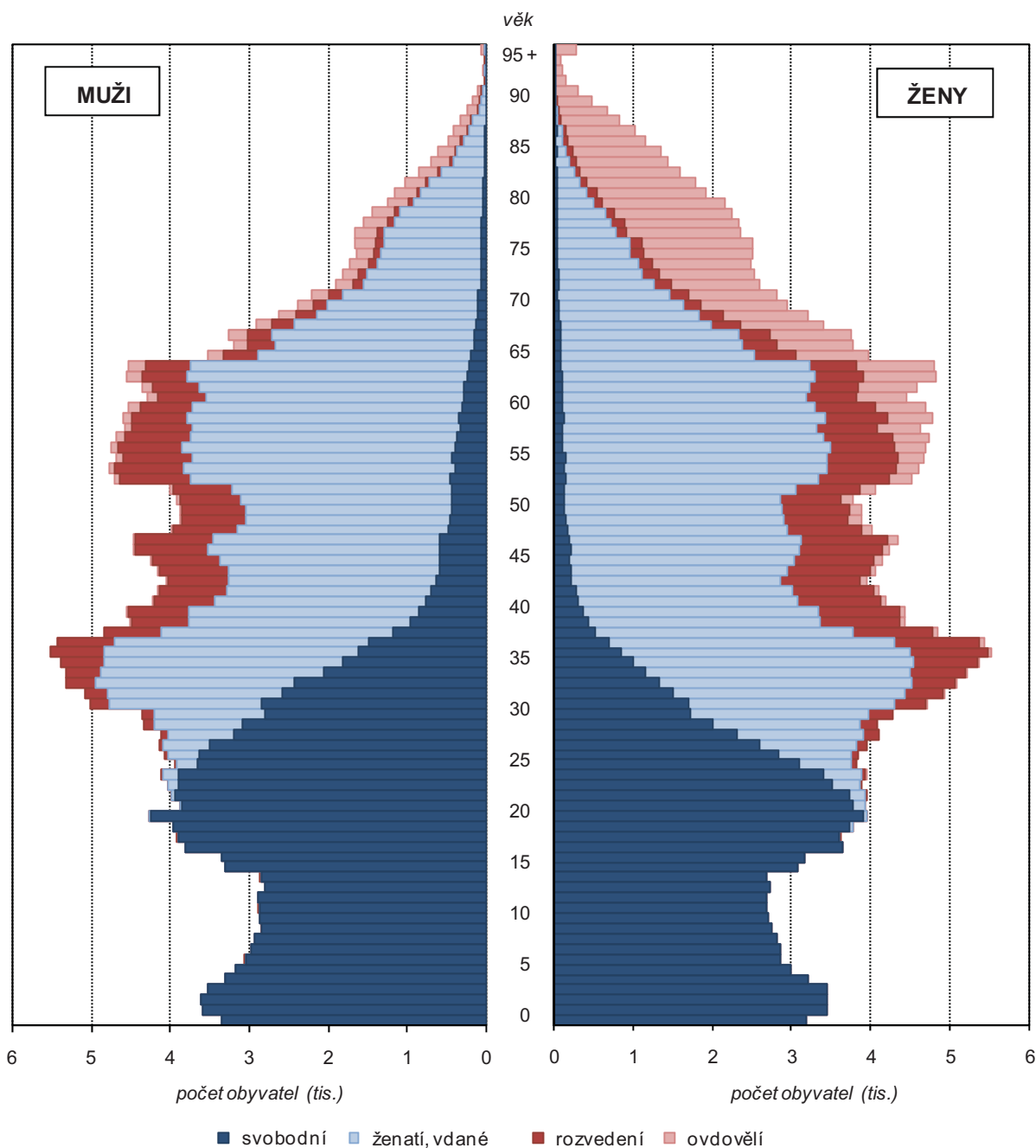
**Průměrný věk obyvatel byl v době sčítání 41,2 roku.** Věkové rozdělení je ovlivněno také zastoupením obou pohlaví. Ve věkové skupině 0–14 je více chlapců než dívek. Je to dáno tím, že chlapců se rodí přibližně o 5 % více než dívek. Naopak ve věkové skupině 65+ je zastoupení mužů menší, muži umírají dříve než ženy. Rozdíl mezi průměrným věkem žen a mužů je 2,6 roku.

**Tab. 3.1.2 Obyvatelstvo podle pohlaví a věku, index stáří a průměrný věk podle velikostních skupin obcí**

	Obyvatelstvo celkem	z toho ženy (%)	Počet žen na 1 000 mužů	Z celku podle věku (%)			Index stáří	Průměrný věk	
				0 - 14	15 - 64	65 a více <sup>1)</sup>		muži	ženy
<b>Kraj celkem</b>	<b>628 336</b>	<b>50,9</b>	<b>1 038</b>	<b>14,5</b>	<b>69,3</b>	<b>16,2</b>	<b>109,7</b>	<b>39,9</b>	<b>42,5</b>
v tom obce s počtem obyvatel:									
do 199	27 125	49,2	968	13,6	67,9	18,5	134,0	41,8	44,0
200 - 499	65 129	49,3	974	15,4	69,2	15,3	97,4	39,6	41,7
500 - 999	54 655	49,2	970	15,8	69,0	15,2	94,4	39,4	41,8
1 000 - 4 999	167 523	50,5	1 018	15,4	69,4	15,2	97,0	39,3	41,7
5 000 - 19 999	111 789	51,5	1 060	14,1	68,9	17,0	118,6	40,2	43,1
20 000 - 49 999	108 400	52,2	1 091	13,8	69,5	16,7	118,8	40,1	43,0
50 000 a více	93 715	52,3	1 098	13,1	69,7	17,2	127,7	40,1	42,9

<sup>1)</sup> vč. nezjištěného věku

Graf 3.1 Věkové složení obyvatelstva podle pohlaví a rodinného stavu



**Ve středně velkých obcích žilo v době sčítání relativně nejvíce dětí.**

Věkové rozložení obyvatelstva do určité míry určuje velikost obce. Ukázalo se, že větší podíl věkové skupiny do 15 let byl v době sčítání ve středních obcích, naopak v nejmenších a největších obcích bylo zastoupení věkové skupiny 0–14 nižší, protože zde žilo relativně více starších osob. Ve věkové skupině 65 a více je tato tendence právě opačná.

Největší podíl dětské populace byl zjištěn na území správního obvodu s rozšířenou působností Kaplice, Český Krumlov, Prachatice. Nejmenší podíl dětí pak byl sečten v obvodech Milevsko, Blatná a Strakonice. Naopak podíl staršího obyvatelstva byl největší na území SO ORP Milevsko a Soběslav. Nejméně osob starších 65 let relativně žilo ve SO ORP Kaplice a Český Krumlov. Podíly osob v ekonomicky aktivním věku (15–65) jsou ve všech obvodech téměř vyrovnané.

**Tab. 3.1.3 Obyvatelstvo podle pohlaví, hlavních věkových skupin a velikostních skupin obcí**

	Muži	v tom podle věku (%)			Ženy	v tom podle věku (%)		
		0 - 14	15 - 64	65 a více vč. nezjištěno		0 - 14	15 - 64	65 a více vč. nezjištěno
<b>Kraj celkem</b>	<b>308 296</b>	<b>15,1</b>	<b>71,2</b>	<b>13,7</b>	<b>320 040</b>	<b>13,9</b>	<b>67,4</b>	<b>18,7</b>
v tom obce s počtem obyvatel:								
do 199	13 785	13,5	70,5	16,0	13 340	13,7	65,2	21,1
200 - 499	32 994	15,6	71,4	13,0	32 135	15,3	67,0	17,7
500 - 999	27 745	16,4	70,9	12,7	26 910	15,2	67,0	17,8
1 000 - 4 999	83 001	16,5	70,8	12,6	84 522	14,9	67,4	17,6
5 000 - 19 999	54 266	14,8	70,9	14,3	57 523	13,4	67,0	19,5
20 000 - 49 999	51 842	14,6	71,4	14,0	56 558	13,1	67,8	19,2
50 000 a více	44 663	14,1	71,2	14,7	49 052	12,1	68,4	19,4

### 3.2. Rodinný stav

**Více než polovina obyvatel starších 15 let žije v manželství.**

**Mladí lidé častěji odkládají uzavření sňatku nebo preferují nesezdané soužití.**

Z celkového počtu 535 187 osob starších 15 let žilo v Jihočeském kraji v době sčítání 2011 téměř 28,6 % svobodných osob, 51 % osob v uzavřeném manželství, 11,5 % bylo rozvedených a 8,7 % ovdovělých. Strukturu obyvatelstva podle rodinného stavu ovlivňuje během posledních let tendence mladé generace odkládat uzavření sňatku do vyššího věku nebo vůbec neuzavírat sňatek. Zvyšuje se tak podíl svobodných. Mnoho mladých lidí preferuje soužití jako nesezdaný pár a vytváří tak tzv. faktická manželství. Tuto skutečnost deklarovalo 13 315 párů. V největší míře pak u mužů ve věku 30–40 let, u žen to bylo nejčastěji ve věku 25–35 let. V Jihočeském kraji bylo zaznamenáno také 22 registrovaných partnerství. Mezi pohlavími je otázka rodinného stavu ve většině věkových kategorií téměř vyrovnaná, je však patrné, že s přibývajícím věkem více vzrůstají podíly ženatých mužů než podíly vdaných žen v důsledku zvyšujícího se počtu ovdovělých žen. Celkové podíly v charakteristice obyvatelstva podle rodinného stavu pak zcela narušuje vyšší věková kategorie (70 a více let), kdy se výrazně odlišuje podíl ženatých mužů a vdaných žen s tím, že vzrůstá podíl vdov. Tato skutečnost je také ovlivněna podstatně vyšším počtem žen v tomto věku.

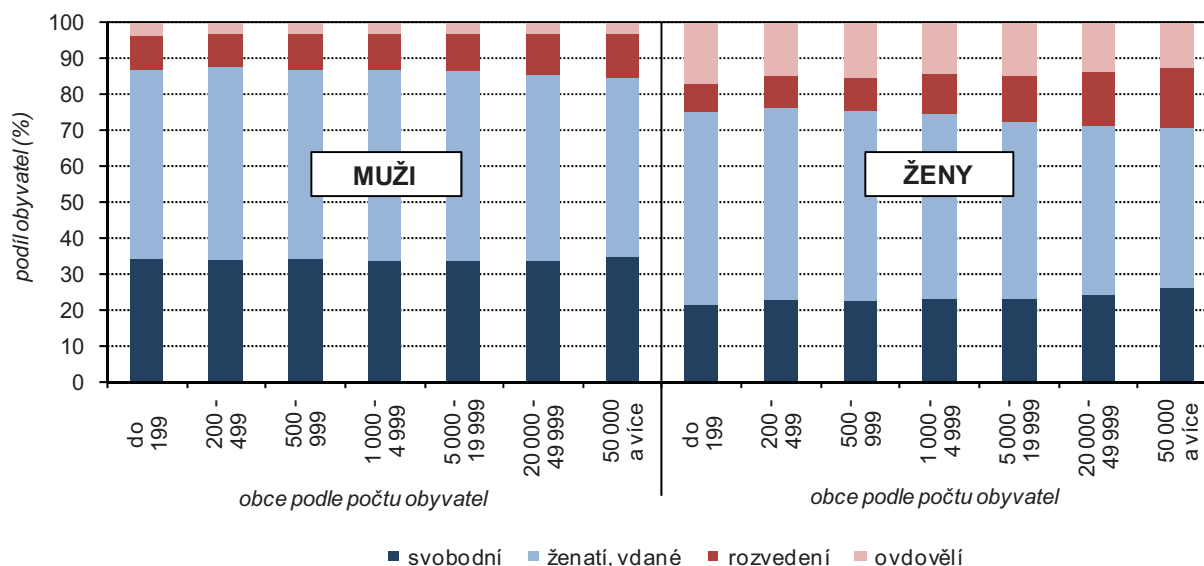
**Tab. 3.2.1 Obyvatelstvo ve věku 15 a více let podle pohlaví, rodinného stavu a věku**

	Muži	z toho podle rodinného stavu (%)				Ženy	z toho podle rodinného stavu (%)			
		svobodní	ženatí	rozvedení	ovdovělí		svobodné	vdané	rozvedené	ovdovělé
<b>Celkem</b>	<b>260 554</b>	<b>33,9</b>	<b>52,4</b>	<b>10,5</b>	<b>3,0</b>	<b>274 633</b>	<b>23,6</b>	<b>49,7</b>	<b>12,5</b>	<b>14,1</b>
z toho ve věku:										
15 - 19	18 378	99,8	0,1	0,0	0,0	17 282	99,6	0,3	0,0	-
20 - 24	20 320	97,6	2,0	0,2	0,0	19 699	92,9	6,4	0,6	0,0
25 - 29	20 664	82,6	15,6	1,6	0,0	19 841	64,7	31,4	3,6	0,1
30 - 34	25 145	50,5	43,4	5,9	0,0	24 219	30,7	58,8	10,0	0,3
35 - 39	25 755	27,5	59,1	13,0	0,2	25 597	13,8	66,2	19,0	0,9
40 - 49	42 235	14,8	64,8	19,8	0,5	41 380	5,7	67,6	24,2	2,4
50 - 59	44 661	9,1	71,1	18,0	1,7	44 377	3,0	70,6	18,7	7,6
60 - 69	37 838	5,5	77,3	12,0	5,0	41 479	2,3	63,5	12,7	21,4
70 a více let	25 558	3,8	71,7	5,0	19,3	40 759	2,3	29,5	6,3	61,8

**Úzce souvisí věkové složení a rodinný stav na daném území.**

V územním detailu žilo relativně nejvíce svobodných v SO ORP Český Krumlov a Kaplice, což je ovlivněno vyšším podílem mladších lidí, bydlicích v těchto obvodech. Ve věkově nejstarším obvodě - Milevsku žilo v době cenzu nejvíce osob v manželství nebo byly již ovdovělé. Relativně nejvíce rozvedených bylo sečteno na území Českokrumlovska a Písecka, nejméně ve správních obvodech Milevsko a Dačice.

**Graf 3.2 Obyvatelstvo ve věku 15 a více let podle pohlaví, rodinného stavu a velikostních skupin obcí (ze zjištěných hodnot)**

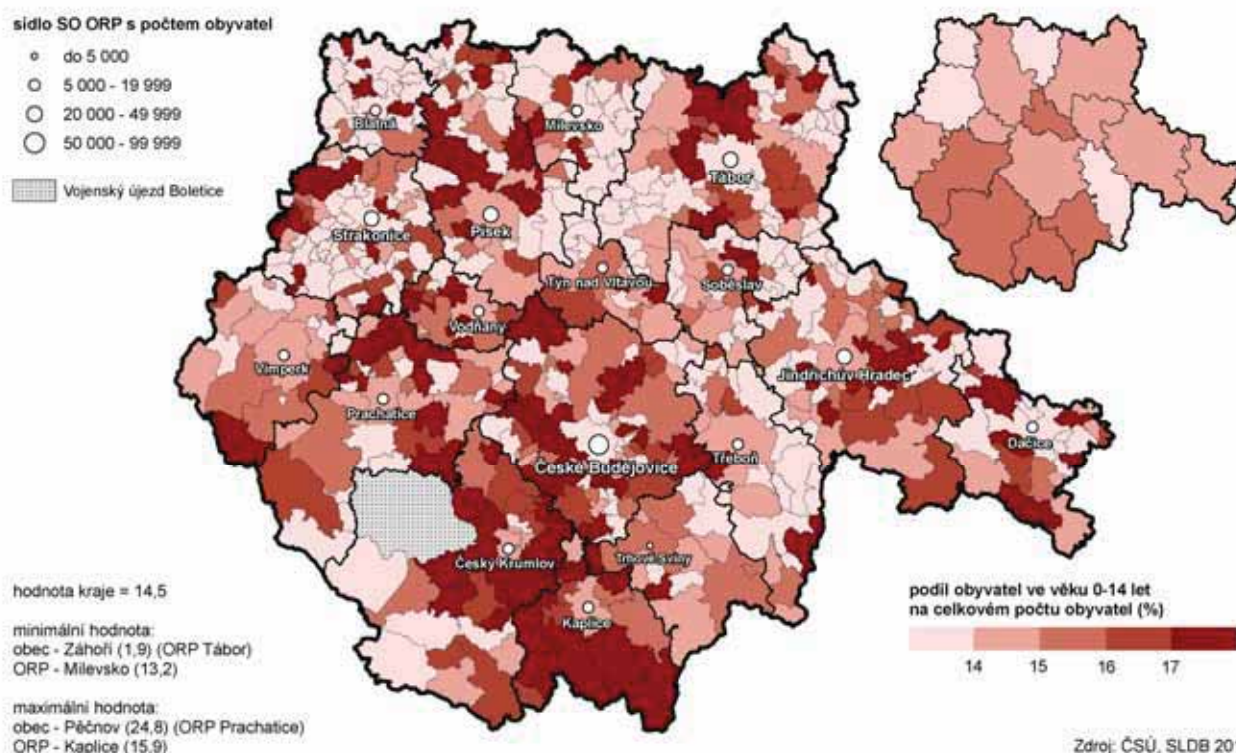


### 3.3. Plodnost žen

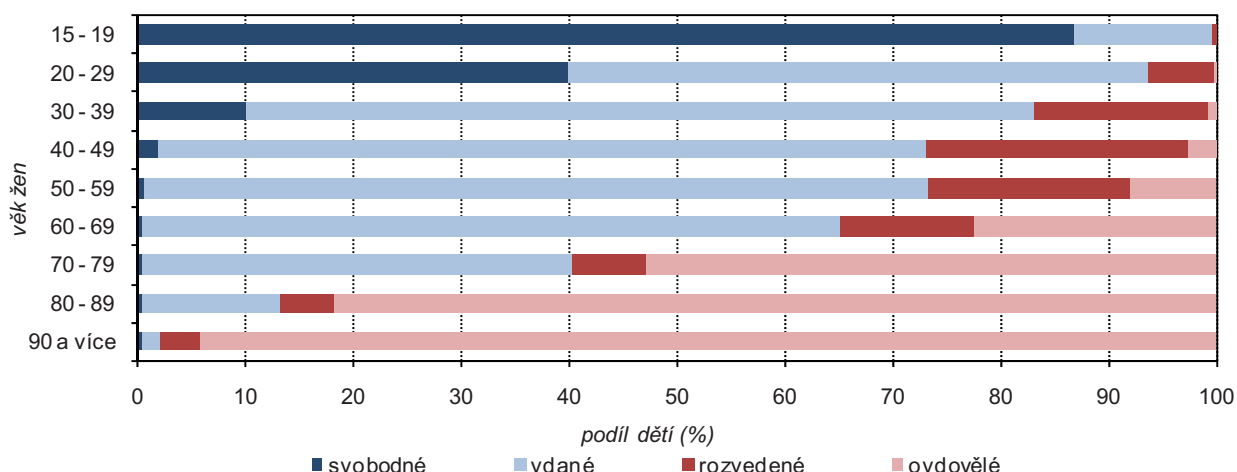
**Potvrdila se tendence mladých lidí v odsouvání rodičovství do vyššího věku.**

Současná tendence mladých lidí v odsouvání rodičovství do vyššího věku zkracuje reprodukční aktivitu žen. Ta se následně projevuje poklesem plodnosti. Z výsledků sčítání vyplynulo, že více než 20 % žen bylo bezdětných, jednalo se většinou o věkově mladší ženy. Proti minulému censu bylo ve věku 15 až 24 let více bezdětných mladých žen (o 8 %), s přibývajícimi roky se tato skutečnost postupně měnila a podíly bezdětných žen se zmenšovaly. Současným prvorodičkám je v průměru kolem 28 let. Také se mění počet dětí, které se narodí jedné ženě, nejčastěji byly na sčítacím listu žen uvedeny dvě děti, přibývají však jedináčci. V průměru připadlo na 1 000 žen ve věku 15 a více let 1 633 dětí.

### Děti v obcích a správních obvodech ORP Jihočeského kraje



**Graf 3.3 Podíly narozených dětí podle rodinného stavu a věku žen**



**Svobodným matkám se narodilo více dětí, potvrzuje se tak tendence mladých lidí neuzavírat sňatky.**

I přes současnou tendenci mladé generace odkládat, případně neuzavírat manželství se naprostá většina dětí narodila vdaným ženám. Počet dětí na 1 000 vdaných žen byl přibližně stejný jako při minulém cenzu. V tomto počtu je nutné zohlednit také část dětí rozvedených nebo ovdovělých žen, protože se mohly narodit právě v době uzavřeného manželství. Svobodným ženám se proti minulému sčítání narodilo více dětí. Na 1 000 svobodných žen připadá 281 dětí (v minulém sčítání 124). Nejedná se však o nejmladší matky, ale jsou to nejčastěji ženy ve věku 35-45 let. Část těchto matek však nežije bez partnera, žijí společně jako nesezdaný pár. V současné době se mimo uzavřené manželství rodí více než 40 % dětí.

**Tab. 3.3.1 Ženy ve věku 15 a více let podle věku a počtu živě narozených dětí**

	Ženy ve věku 15 a více let	v tom s počtem všech živě narozených dětí (%)						Počet živě narozených dětí na 1 000 žen
		0	1	2	3	4 a více	nezjištěno	
<b>Celkem</b>	<b>275 560</b>	<b>20,5</b>	<b>16,6</b>	<b>43,0</b>	<b>12,8</b>	<b>3,7</b>	<b>3,4</b>	<b>1 633</b>
z toho ve věku:								
15 - 19	17 282	79,0	1,3	0,1	0,0	0,0	19,5	20
20 - 24	19 699	80,9	9,5	2,2	0,3	0,1	7,0	163
25 - 29	19 841	56,3	24,9	12,1	1,4	0,5	4,8	583
30 - 34	24 219	21,5	30,1	38,6	5,8	1,2	2,8	1 340
35 - 39	25 597	9,1	21,0	53,8	11,8	2,6	1,8	1 784
40 - 44	20 743	5,8	18,9	56,1	14,1	3,8	1,4	1 929
45 - 49	20 637	4,9	16,0	58,4	15,5	4,1	1,1	1 996
50 - 59	44 377	4,4	12,7	58,4	18,6	4,7	1,2	2 084
60 - 69	41 479	4,3	14,3	55,1	19,9	5,2	1,2	2 099
70 a více let	40 759	5,1	17,5	48,7	19,4	8,0	1,3	2 129

Při srovnání s minulým sčítáním se ukazuje, že se zastavil pokles plodnosti žen (vyjádřeno úhrnnou plodností = průměrný počet živě narozených dětí, které by se narodily každé ženě v reprodukčním období (15–49 let) při zachování míry plodnosti). V průběhu posledních deseti let se úhrnná plodnost lehce zvyšovala. Z nejnižší hodnoty v roce 2001 – 1,135 do nejvyšší hodnoty v roce 2008 – 1,498. Poté začala opět mírně klesat. Pro zachování stejného počtu obyvatel přirozenou měnou je však nutné, aby úhrnná plodnost byla větší než 2.

**Tab. 3.3.2 Ženy ve věku 15 a více let podle počtu živě narozených dětí, věku a rodinného stavu**

	Ženy ve věku 15 a více let	v tom s počtem všech živě narozených dětí (%)						Počet živě narozených dětí na 1 000 žen
		0	1	2	3	4 a více	nezjištěno	
<b>Svobodné</b>								
<b>Celkem</b>	<b>65 468</b>	<b>72,0</b>	<b>11,9</b>	<b>4,4</b>	<b>0,8</b>	<b>0,4</b>	<b>10,5</b>	<b>281</b>
z toho ve věku: 15 - 19	17 215	79,2	1,1	0,1	0,0	0,0	19,6	18
20 - 29	31 136	79,7	10,5	2,7	0,4	0,2	6,5	192
30 - 39	10 967	48,1	28,8	14,4	2,3	1,2	5,2	739
40 - 49	2 343	51,2	25,5	11,5	2,9	2,0	6,9	712
50 - 59	1 315	61,7	19,2	7,2	2,2	1,3	8,4	520
60 - 69	966	64,8	18,9	4,9	1,9	0,8	8,7	422
70 a více	1 526	49,0	9,5	3,3	1,2	1,2	35,8	411
<b>Vdané</b>								
<b>Celkem</b>	<b>136 508</b>	<b>4,5</b>	<b>17,0</b>	<b>58,2</b>	<b>15,7</b>	<b>3,5</b>	<b>1,1</b>	<b>1 981</b>
z toho ve věku: 15 - 19	57	29,8	52,6	5,3	0,0	0,0	12,3	720
20 - 29	7 487	27,1	42,5	24,2	2,2	0,6	3,3	1 039
30 - 39	31 190	5,4	22,5	58,4	10,5	1,8	1,3	1 815
40 - 49	27 991	2,4	14,5	63,0	15,7	3,6	0,7	2 052
50 - 59	31 338	2,5	10,9	62,5	19,2	4,3	0,7	2 134
60 - 69	26 319	2,5	12,8	59,1	20,3	4,5	0,8	2 130
70 a více	12 126	3,1	17,1	54,6	18,9	5,2	1,1	2 090
<b>Rozvedené</b>								
<b>Celkem</b>	<b>34 350</b>	<b>4,9</b>	<b>24,6</b>	<b>48,8</b>	<b>15,3</b>	<b>5,2</b>	<b>1,3</b>	<b>1 940</b>
z toho ve věku: 15 - 19	6	83,3	16,7	-	-	-	-	167
20 - 29	823	29,9	39,1	20,0	5,7	1,1	4,1	1 065
30 - 39	7 303	7,5	33,1	43,3	11,2	3,5	1,4	1 709
40 - 49	10 028	3,2	23,5	52,3	14,9	4,9	1,1	1 969
50 - 59	8 315	3,0	18,4	53,9	18,0	5,6	1,1	2 071
60 - 69	5 265	3,6	21,1	49,6	18,3	6,4	1,0	2 066
70 a více	2 610	4,4	26,7	41,5	16,7	9,0	1,8	2 080
<b>Ovdovělé</b>								
<b>Celkem</b>	<b>38 805</b>	<b>3,8</b>	<b>15,9</b>	<b>49,7</b>	<b>20,9</b>	<b>8,7</b>	<b>1,1</b>	<b>2 203</b>
z toho ve věku: 15 - 19	-	-	-	-	-	-	-	-
20 - 29	30	13,3	40,0	26,7	3,3	6,7	10,0	1 481
30 - 39	302	6,3	22,8	48,7	18,2	1,7	2,3	1 858
40 - 49	982	3,0	18,6	51,9	17,3	8,1	1,0	2 145
50 - 59	3 357	3,5	12,6	52,8	22,1	7,5	1,6	2 219
60 - 69	8 886	3,5	13,9	52,5	21,9	7,2	1,0	2 193
70 a více	25 248	3,9	16,8	48,3	20,6	9,4	1,0	2 211

**Počet dětí, které se ženě narodí, často odráží stupeň ukončeného vzdělání.**

Nejvíce dětí podle sčítání 2011 měly ženy bez vzdělání, následované ženami s nižším stupněm vzdělání. Zde jsou rozhodující starší ročníky žen, které tradičně vytvářely rodiny s více dětmi. Nejméně dětí pak měly vysokoškolsky vzdělané ženy, které jsou častěji bezdětné nebo mají jen jedno dítě. Tuto skutečnost ovlivňuje posun věku při narození prvního dítěte v souvislosti se studiem, případně s hledáním profesního uplatnění v kontextu s dosaženým vysokoškolským vzděláním.



**Tab. 3.3.3 Ženy ve věku 15 a více let podle počtu živě narozených dětí a nejvyššího ukončeného vzdělání**

	Ženy ve věku 15 a více let	v tom s počtem všech živě narozených dětí (%)						Počet živě narozených dětí na 1 000 žen
		0	1	2	3	4 a více	nezjištěno	
<b>Celkem</b>	<b>275 560</b>	<b>20,5</b>	<b>16,6</b>	<b>43,0</b>	<b>12,8</b>	<b>3,7</b>	<b>3,4</b>	<b>1 633</b>
v tom vzdělání:								
základní vzdělání vč. neukončeného	61 646	24,1	10,9	34,3	17,8	8,2	4,8	1 790
střední vzdělání vč. vyučení (bez maturity)	79 547	10,1	17,2	51,6	16,1	3,7	1,4	1 873
úplné střední vzdělání s maturitou a vyšší odborné vč. nástavbového	94 927	23,6	19,2	45,2	9,1	1,4	1,5	1 449
vysokoškolské	28 404	33,0	19,4	38,6	7,0	1,0	1,0	1 231
bez vzdělání	1 376	33,5	9,1	21,6	13,5	16,5	5,8	1 917
nezjištěno	9 660	13,8	13,7	21,5	8,4	4,2	38,3	1 646

**Věřící ženy mají v průměru více dětí.**

Také vztah k náboženské víře určuje počet dětí, které se ženám narodí. Věřící ženy mají v průměru více dětí než ženy bez vyznání. Ženy bez náboženské víry jsou častěji bezdětné nebo jen s jedním dítětem. Věřící ženy mají své první dítě zpravidla o něco dříve než ženy bez náboženského vyznání. Větší počet dětí je patrný zejména u žen starších 50 let, kdy ještě doznávaly modely vícečetných rodin.

**Tab. 3.3.4 Ženy ve věku 15 a více let podle počtu živě narozených dětí, náboženské víry a věku**

	Ženy ve věku 15 a více let	v tom s počtem všech živě narozených dětí (%)						Počet živě narozených dětí na 1 000 žen
		0	1	2	3	4 a více	nezjištěno	
<b>Věřící</b>								
<b>Celkem</b>	<b>67 845</b>	<b>16,8</b>	<b>15,8</b>	<b>45,6</b>	<b>15,6</b>	<b>4,7</b>	<b>1,4</b>	<b>1 776</b>
z toho ve věku:								
15 - 29	9 280	76,1	11,9	5,4	0,6	0,2	5,9	270
30 - 49	17 483	12,3	20,5	49,4	13,7	3,5	0,6	1 770
50 a více let	40 997	5,4	14,7	53,1	19,9	6,3	0,6	2 102
<b>Bez náboženské víry</b>								
<b>Celkem</b>	<b>78 148</b>	<b>26,7</b>	<b>17,2</b>	<b>41,1</b>	<b>10,3</b>	<b>2,6</b>	<b>2,1</b>	<b>1 448</b>
z toho ve věku:								
15 - 29	21 363	77,3	11,7	4,6	0,5	0,1	5,8	242
30 - 49	30 978	10,5	22,6	53,4	10,7	2,4	0,5	1 727
50 a více let	25 642	4,1	15,5	56,9	18,1	4,8	0,5	2 064

**3.4. Cizinci, státní občanství**

**Cizinci většinou žijí ve větších městech.**

V době sčítání žilo na území Jihočeského kraje 13 979 cizinců, z toho přibližně jedna polovina s trvalým pobytem a druhá polovina s dlouhodobým pobytem. Nejvíce cizinců žilo v době sčítání ve městě České Budějovice a ve větších městech a obcích. Při pohledu na území kraje je patrné, že relativně nejvíce cizinců z celkového počtu obyvatel jednotlivých správních obvodů žilo na území správních obvodů Kaplice a Vodňany.

**Téměř všichni obyvatelé kraje jsou občany České republiky...**

Údaj o státním občanství, je na rozdíl od případně deklarované národnosti, zadán v úředních záznamech každého člověka. Podle sčítání 2011 mělo přes 97 % obyvatel kraje zapsáno ve svých dokladech – státní občanství Česká republika. Převaha státního občanství ČR je jak u mužů, tak u žen. V rámci ostatních občanství jsou výraznějšími skupinami občané Ukrajiny, Slovenska a

Vietnamu. Proti minulému sčítání je počet cizích státních příslušníků bydlících v Jihočeském kraji vyšší. Lze se domnívat, že obyvatelé těchto zemí hůře hledali ve svých zemích pracovní zařazení a využili mezery na našem pracovním trhu.

**...výraznější skupiny cizích státních příslušníků tvoří obyvatelé Ukrajiny, Slovenska a Vietnamu.**

Největší podíl cizích státních příslušníků žije v obvodech Kaplice (7,6 %), Vodňany (5,7 %) a Český Krumlov (4,5 %). V těchto obvodech právě žije největší zastoupení obyvatel ze Slovenska a Ukrajiny. Relativně nejvíce vietnamských státních příslušníků se sečetlo v SO ORP Kaplice, Třeboň a Vimperk. Nejméně cizích státních příslušníků žije pak v SO ORP Dačice (1,2 %), Milevsko a Týn nad Vltavou (1,3 %).

**Tab. 3.4.1 Obyvatelstvo podle pohlaví, věku a státního občanství**

	Celkem	v tom (%)		v tom věková skupina (%)		
		muži	ženy	0 - 14	15 - 64	65 a více vč. nezjištěno
<b>Obyvatelstvo</b>	<b>628 336</b>	<b>49,1</b>	<b>50,9</b>	<b>14,5</b>	<b>69,3</b>	<b>16,2</b>
z toho podle státního občanství:						
Česká republika	610 514	48,9	51,1	14,6	68,9	16,5
jiné země EU	5 743	59,9	40,1	5,9	87,1	6,9
z toho:						
Bulharsko	321	62,9	37,1	5,0	93,1	1,9
Německo	682	72,0	28,0	6,3	73,3	20,4
Nizozemsko	322	63,7	36,3	4,3	82,3	13,4
Polsko	287	31,4	68,6	1,4	91,6	7,0
Rakousko	642	83,8	16,2	1,1	88,6	10,3
Slovensko	2 883	51,9	48,1	7,5	89,5	3,1
evropské země mimo EU	5 113	52,5	47,5	8,7	89,3	2,0
z toho:						
Rusko	476	47,5	52,5	15,5	80,0	4,4
Ukrajina	3 881	52,7	47,3	7,8	90,8	1,4
země Severní Ameriky	170	60,6	39,4	11,8	77,1	11,2
země Asie	2 820	56,5	43,5	13,6	84,5	1,9
z toho:						
Vietnam	2 237	56,8	43,2	14,7	83,5	1,8
dvoji občanství	1 236	51,5	48,5	34,9	46,3	18,9
z toho:						
ČR a SR	328	50,3	49,7	21,3	62,2	16,5
bez státního občanství	43	65,1	34,9	37,2	46,5	16,3
nezjištěno	2 564	54,9	45,1	10,3	68,9	20,9

### 3.5. Národnost, mateřský jazyk

**Ze všech krajů ČR se Jihočeši nejčastěji přihlásili k české národnosti.**

Na rozdíl od státního občanství svoji národnost nemuseli obyvatelé ČR ve sčítacích tiskopisech vyplňovat, jednalo se o dobrovolný údaj. Tuto skutečnost, neoznačení národnosti, využilo 24,7 % obyvatel, což je proti minulému sčítání vysoký nárůst. Obyvatelé Jihočeského kraje, kteří deklarovali svoji národnost, označili nejčastěji jako svou národnost - národnost českou (96,1 %). Ve srovnání s ostatními kraji České republiky byl uvedený podíl úplně nejvyšší. Z ostatních národností vyšší podíl zaujímala v kraji národnost slovenská (1,4 %). Většina osob se hlásila k jedné národnosti, ale 0,6 % osob uvedlo národnosti dvě. Téměř nepatrný byl počet osob s uvedenou slezskou nebo romskou národností.

Ze zjištěných hodnot se v převažující většině hlásili k české národnosti obyvatelé na celém území kraje. Relativně nejméně osob s jinou než českou národností žilo v obvodech Milevsko (2,0 %) a Soběslav (2,1 %). Naopak nejvíce osob s jinou národností žilo na území SO ORP Kaplice (9,0 %) a Český Krumlov (6,9 %). V těchto správních obvodech bylo největší podílové zastoupení obyvatel s národností slovenskou, vietnamskou a v souvislosti s blízkostí státní hranice také německou. Další vyšší zastoupení měly osoby s ukrajinskou národností v SO ORP Vodňany (2 %) a v SO ORP Třeboň to byly osoby



s vietnamskou národností (1,3 %). V SO ORP Dačice po většinovém zastoupení obyvatel s českou národností žil v době sčítání nejvyšší podíl osob s moravskou národností (2,2 %), což je pravděpodobně ovlivněno blízkostí moravských krajů.

**Tab. 3.5.1 Obyvatelstvo podle pohlaví, věku a národnosti**

	Celkem	v tom (%)		v tom věková skupina (%)		
		muži	ženy	0 - 14	15 - 64	65 a více vč. nezjištěno
<b>Obyvatelstvo</b>	<b>628 336</b>	<b>49,1</b>	<b>50,9</b>	<b>14,5</b>	<b>69,3</b>	<b>16,2</b>
v tom:						
osoby hlásící se k jedné národnosti	470 406	48,3	51,7	13,7	68,7	17,6
z toho národnost:						
česká	454 738	48,2	51,8	13,9	68,5	17,6
moravská	1 297	59,0	41,0	4,1	74,7	21,2
slovenská	6 602	50,2	49,8	2,6	73,5	23,9
polská	358	31,0	69,0	1,1	86,3	12,6
německá	700	52,9	47,1	4,1	50,1	45,7
romská	269	59,5	40,5	26,0	69,9	4,1
maďarská	347	61,4	38,6	0,3	70,6	29,1
ruská	412	32,5	67,5	9,2	80,3	10,4
ukrajinská	2 150	45,9	54,1	7,8	89,3	2,9
vietnamská	1 441	55,9	44,1	15,5	82,3	2,2
osoby hlásící se ke dvěma národnostem	2 800	52,8	47,2	21,8	61,2	17,0
národnost neuvedena	155 130	51,3	48,7	16,9	71,0	12,1

**Tab. 3.5.2 Obyvatelstvo podle pohlaví, věku a mateřského jazyka**

	Celkem	v tom (%)		v tom věková skupina (%)		
		muži	ženy	0 - 14	15 - 64	65 a více vč. nezjištěno
<b>Obyvatelstvo</b>	<b>628 336</b>	<b>49,1</b>	<b>50,9</b>	<b>14,5</b>	<b>69,3</b>	<b>16,2</b>
v tom:						
osoby s jedním mateřským jazykem	599 462	48,8	51,2	14,3	69,4	16,4
z toho:						
český	584 860	48,8	51,2	14,5	69,2	16,3
slovenský	6 769	49,1	50,9	2,4	69,1	28,5
polský	361	30,7	69,3	0,3	87,5	12,2
německý	713	55,5	44,5	3,4	48,0	48,7
romský	241	56,4	43,6	12,4	80,5	7,1
maďarský	386	53,6	46,4	1,6	66,8	31,6
ruský	927	32,6	67,4	7,4	85,7	6,9
ukrajinský	1 955	47,3	52,7	5,6	92,2	2,2
vietnamský	1 408	55,4	44,6	11,7	86,3	2,0
osoby se dvěma mateřskými jazyky	9 585	49,2	50,8	17,0	63,0	20,0
český a slovenský	3 551	48,5	51,5	6,8	64,9	28,2
český a romský	2 022	48,8	51,2	24,7	72,5	2,8
český a německý	1 317	48,6	51,4	17,0	47,6	35,4
nezjištěno	19 289	56,5	43,5	19,7	69,6	10,7

**Nejčastějším mateřským jazykem je samozřejmě čeština.**

Jako mateřský jazyk se uvažuje jazyk, kterým s danou osobou v jejím dětství hovořila matka nebo osoby, které ji vychovaly. Z 96 % Jihočeši označili jako svůj mateřský jazyk samozřejmě češtinu. Z malého podílu dalších zaznamenaných mateřských jazyků to byla nejčastěji slovenština (1,1 %). Z ostatních jazyků, které byly ve sčítacích listech vícekrát uvedeny, to byly ukrajinština a vietnamština. Část osob (1,6 %) považovalo za rodné dva jazyky, nejčastěji to byla čeština a slovenština.

Čeština, jako mateřský jazyk, byla zaznamenána ve sčítacích listech v naprosté většině na celém území kraje. Z malého podílu ostatních mateřských jazyků, které byly sečteny, to byla nejčastěji Slovenština na Českokrumlovsku a především Kaplicku. V těchto správních obvodech byly častěji uvedeny také další

mateřské jazyky: němčina, ukrajinština, ruština a vietnamština. Ukrajinština byla jako druhý nejčastější rodný jazyk sečtena v SO ORP Vodňany, vietnamština pak na Třeboňsku. Mapa rozložení používaného mateřského jazyka samozřejmě naprosto koresponduje s národnostním rozložením populace v kraji.

### 3.6. Místo narození

#### Častějšími rodáky jsou muži.

Při zjišťování bydliště se mimo adresy obvyklého pobytu zapsaného na sčítacím formuláři vycházelo z dotazu na bydliště matky sčítané osoby v době jejího narození. Jednalo se tedy o první bydliště dané osoby. Ze zjištěných údajů o bydlišti matky v době narození vyplývá, že 95,8 % osob s obvyklým bydlištěm v Jihočeském kraji se narodilo v České republice, 4,2 % bylo osob, které se narodily v zahraničí. V jiném kraji se narodilo 15,6 % sčítaných osob, v jiném okrese Jihočeského kraje se narodilo 10,4 % osob, v jiné obci daného okresu téměř 19 %. Klasickými rodáky, tedy osobami, které uvedly, že bydlí v obci rodiště, bylo 276 985 osob, tedy 44,1 % obyvatel kraje. Častějšími rodáky jsou muži a potvrzuje se tak tradice, že častěji ženy následují svého životního partnera. Také více mužů než žen se narodilo v zahraničí. Z osob, které se narodily v zahraničí a jako místo svého narození uvedly Slovensko (44,6 %), bylo naopak více žen.

Z územního pohledu byli nejčastějšími rodáky obyvatelé SO ORP Dačice (50 %) a Milevska (47,5 %), nejméně obyvatel, kteří stále žijí v obci svého rodiště, bylo v SO ORP Kaplice. Nejvíce osob, které uvedly jako místo narození zahraničí, bylo ve správních obvodech SO ORP Kaplice (6,3 %) a Vodňany (5,0 %).

Tab. 3.6.1 Obyvatelstvo podle pohlaví, věku a podle bydliště matky v době narození

	Celkem	v tom (%)		v tom věková skupina (%)		
		muži	ženy	0 - 14	15 - 64	65 a více vč. nezjištěno
<b>Obyvatelstvo</b>	<b>628 336</b>	<b>49,1</b>	<b>50,9</b>	<b>14,5</b>	<b>69,3</b>	<b>16,2</b>
v tom:						
narození v České republice	599 918	48,9	51,1	15,1	69,1	15,9
z toho:						
v obci bydliště	276 985	52,8	47,2	26,1	64,2	9,7
v jiné obci okresu	118 868	44,9	55,1	7,9	73,4	18,6
v jiném okrese kraje	65 293	43,9	56,1	5,4	72,2	22,4
v jiném kraji	97 743	46,2	53,8	4,0	74,0	22,0
narození v zahraničí	26 192	51,5	48,5	2,5	74,7	22,8
z toho ve Slovenské republice	11 688	49,4	50,6	1,4	70,0	28,6
nezjištěno	2 226	56,6	43,4	6,6	49,9	43,5

### 3.7. Vztah k náboženské víře

#### Podstatně vzrostl podíl osob s neuvedeným vztahem k víře...

Otázka na vztah k víře byla v programu sčítacích cenů zařazena již potřetí v novodobé historii sčítání. Odpověď na tuto otázku byla opět dobrovolná. Za děti do 15 let mohli vztah k víře zaznamenat rodiče. Proti minulým SLDB nevedlo svoje náboženské vyznání v tiskopisech podstatně více osob (48,3 %). Pro přesnější vyjádření svého vztahu k víře byla při SLDB 2011 zařazena možnost přihlásit se ke konkrétní církvi nebo náboženské společnosti nebo měli věřící možnost označit svůj vztah k víře bez přímého napojení na církev či náboženskou společnost. Z uvedeného vyplývá, že z 324 976 osob, které svůj vztah k víře nějakým způsobem deklarovaly, bylo 130 847 osob, které se označily jako věřící. Z tohoto počtu svoji příslušnost ke konkrétní církvi vyjádřilo 65,3 % osob. Převažovala Církev římskokatolická (80 %) jejíž pozice je stále ovlivněna historickými souvislostmi na našem území. Podíly věřících u ostatních církví, jsou podstatně nižší. Jednalo se zejména o Církev československou husitskou (2,4 %) a Českobratrskou církev evangelickou (1,7 %). Více než 30 % osob, které označily svůj vztah k víře, zaznamenaly ve sčítacích tiskopisech, že jsou nevěřící. Proti minulému cenzu byl tak zaznamenán pokles podílu věřících, nicméně tato

skutečnost je pravděpodobně ovlivněna vyšším počtem neuvedených odpovědí na sčítacích tiskopisech, kdy se věřící i nevěřící ke svému vztahu k víře nevyjádřili. Nelze tedy přesně posuzovat tento jev.

**...mezi věřícími bylo více žen...**

Výsledky sčítání opět potvrdily fakt, že větší vztah k víře mají všeobecně ženy. Z 130 847 osob, které kladně vyjádřily svoji víru, bylo 44 % mužů a téměř 56 % žen. Spojení s určitou církví nebo náboženskou společností je u žen ještě markantnější. Při srovnání konkrétních církví nebo společností je zajímavý vztah mezi pohlavími. Některé církve mají odlišný počet věřících mezi muži či ženami. Největší rozdíl mezi pohlavími zaznamenala Církev československá husitská, Náboženská společnost Svědkové Jehovovi a Církev Křesťanská společenství. Naopak Církev řeckokatolická měla relativně stejný počet věřících obou pohlaví. Při vyhodnocování sčítacího cenzu bylo patrné, že nejvyšší pozici zaujímají křesťanské církve, docházelo ale i k nepřesné specifikaci těchto církví a téměř 4,8 tis. křesťanů nebylo možno zařadit ke správné církvi nebo křesťanské náboženské společnosti. Místo pro náboženské vyjádření si v kraji našly i méně tradiční náboženské směry.

**Tab. 3.7.1 Obyvatelstvo podle pohlaví, věku a náboženské víry**

	Celkem	v tom (%)		v tom věková skupina (%)		
		muži	ženy	0 - 14	15 - 64	65 a více vč. nezjištěno
<b>Obyvatelstvo</b>	<b>628 336</b>	<b>49,1</b>	<b>50,9</b>	<b>14,5</b>	<b>69,3</b>	<b>16,2</b>
z toho podle náboženské víry:						
věřící - nehlásící se k žádné církvi ani náboženské společnosti	45 438	44,6	55,4	7,4	75,7	16,9
věřící - hlásící se k církvi, náboženské společnosti	85 409	43,8	56,2	8,8	54,9	36,3
z toho:						
Církev bratrská	804	44,9	55,1	17,9	67,4	14,7
Církev československá husitská	2 028	41,0	59,0	3,6	43,7	52,6
Církev Křesťanská společenství	517	42,0	58,0	10,8	74,1	15,1
Církev řeckokatolická	420	49,5	50,5	11,0	67,1	21,9
Církev římskokatolická	68 218	43,1	56,9	8,9	52,6	38,5
Českobratrská církev evangelická	1 422	43,7	56,3	8,6	51,3	40,0
Náboženská společnost Svědkové Jehovovi	675	41,8	58,2	7,3	75,7	17,0
Pravoslavná církev v českých zemích	553	46,3	53,7	10,7	82,5	6,9
bez náboženské víry	194 078	51,8	48,2	16,2	75,7	8,0
neuvedeno	303 360	49,5	50,5	16,1	68,2	15,7

**...vyšší podíl věřících byl u starších osob.**

Při posuzování vztahu k víře a věku je patrné, že mezi mladými lidmi do 20 let byl podíl věřících obou pohlaví přibližně stejný, s přibývajícím věkem vzrůstal počet věřících v dané věkové skupině a zároveň se zvětšoval rozdíl mezi podíly věřících mužů a věřících žen. Navýšení podílu věřících bylo zaznamenáno u osob od 60 a více let, což logicky odráží skutečnost povinné náboženské výuky ve školách a poukazuje na tradiční výchovu v rodinách v první polovině minulého století. Vyšší rozdíl mezi podíly věřících žen a mužů se začínají objevovat také od věkové skupiny 60 a více let, což je z určité části způsobeno větším počtem žen v tomto věku. Ve věkové skupině 60–69 bylo 52,7 % věřících mužů a 63,3 % věřících žen a ve věkové skupině 70–79 to bylo již 70,3 % věřících mužů a 77,4 % žen.

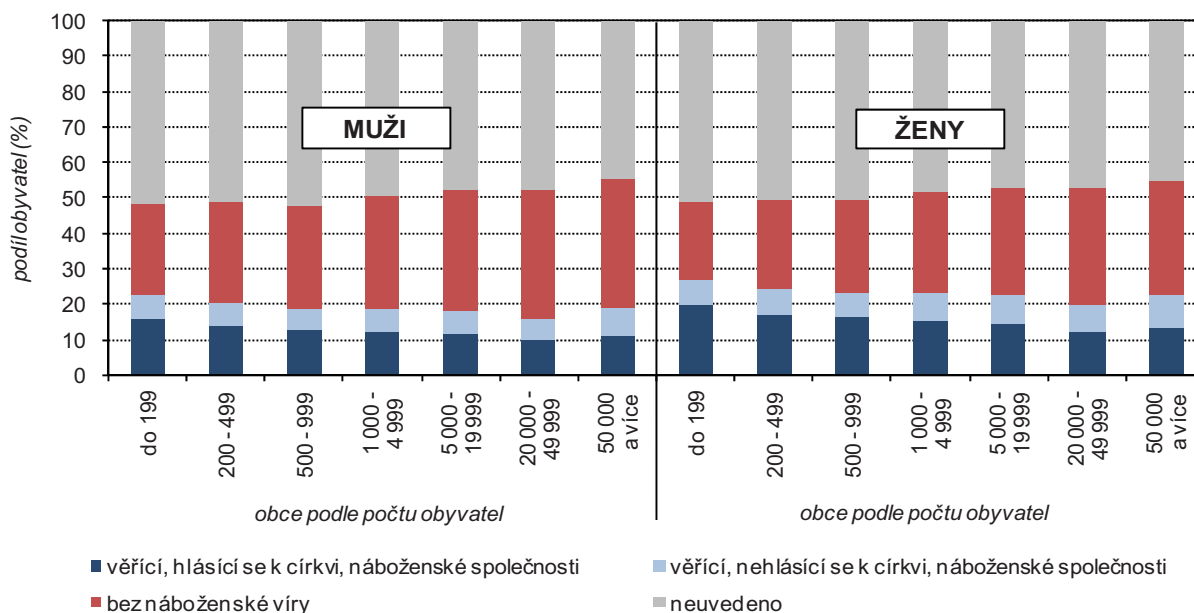
**Relativně více věřících je v malých obcích.**

Při územním pohledu je patrné, že míra religiozity obyvatel se s rostoucí velikostí obce zmenšuje. To je možné vysvětlit starší věkovou strukturou v malých obcích. Určitou výjimkou je město České Budějovice, kde žije více starších obyvatel a byl zde zaznamenán vyšší podíl věřících. S velikostí obce také stoupá rozdíl mezi podíly věřících žen a věřících mužů. V malých obcích není tak výrazný jako v těch větších. S rostoucí velikostí obce byl logicky zaznamenán větší podíl osob bez vztahu k náboženské víře. Poměrně zajímavá skutečnost je, že ochota vyjádřit svoje vyznání byla zcela opačná. Ve větších obcích a městech lidé častěji zaznamenali ve sčítacích tiskopisech svůj vztah k víře.

Tab. 3.7.2 Obyvatelstvo podle pohlaví, náboženské víry a velikostních skupin obcí

	Věřící						Bez náboženské víry		Neuvedeno	
	celkem		muži		ženy		počet	%	počet	%
	počet	%	počet	%	počet	%				
<b>Kraj celkem</b>	<b>130 847</b>	<b>20,8</b>	<b>57 659</b>	<b>44,1</b>	<b>73 188</b>	<b>55,9</b>	<b>194 078</b>	<b>30,9</b>	<b>303 360</b>	<b>48,3</b>
v tom obce s počtem obyvatel:										
do 199	6 696	24,7	3 116	46,5	3 580	53,5	6 487	23,9	13 939	51,4
200 - 499	14 605	22,4	6 745	46,2	7 860	53,8	17 440	26,8	33 079	50,8
500 - 999	27 539	22,1	12 389	45,0	15 150	55,0	34 208	27,5	62 823	50,4
1 000 - 4 999	37 813	20,5	16 486	43,6	21 327	56,4	58 019	31,4	88 984	48,1
5 000 - 19 999	4 820	19,6	2 066	42,9	2 754	57,1	8 365	34,1	11 377	46,3
20 000 - 49 999	19 859	18,3	8 413	42,4	11 446	57,6	37 227	34,3	51 298	47,3
50 000 a více	19 515	20,8	8 444	43,3	11 071	56,7	32 332	34,5	41 860	44,7

Graf 3.4 Obyvatelstvo podle pohlaví, náboženské víry a velikostních skupin obcí



**Nejvíce věřících žije na území Milevska.**

Z porovnání jednotlivých území Jihočeského kraje a vyznačených odpovědí vyplynulo, že nejvíce věřících žije na území SO ORP Milevsko (53,8 %) a SO ORP Dačice (51,2 %). Naopak nejméně věřících žije na území Jindřichohradecka (33,3 %), Blatenska (37,5 %) a Tábořska (37,9 %). Nejčastěji nevyjádřili svůj vztah k víře lidé na území SO ORP Strakonice (52,2 %), Blatná a Vodňany (51,6 %). Prioritní význam má na celém území kraje Církev římskokatolická, nejvíce pak na území SO ORP Milevsko (86,8 % z věřících, kteří se hlásí ke konkrétní církvi) a Týn nad Vltavou (84,1 %). Církev československá husitská má největší zastoupení věřících na územích – SO ORP Vodňany a Tábor. Větší podíl evangelických věřících žije na území správního obvodu Jindřichův Hradec a Dačice.

**3.8. Vzdělanostní struktura obyvatelstva**

**Podíl osob se základním vzděláním vč. neukončeného – 18,2 %...**

Míra vzdělanosti obyvatelstva daného státu nebo konkrétního území je považována za základní pilíř celkové socio-demografické a ekonomické úrovně území. Při sčítacích cenzech se zjišťuje s deklarací, že sčítaná osoba, starší 15 let, oznamuje svůj nejvyšší ukončený stupeň vzdělání. V průběhu posledních 50 let se trvale snižoval podíl osob jen se základním vzděláním, naopak rostly podíly osob s dalším, vyšším stupněm vzdělání.

Bylo zjištěno, že v celém Jihočeském kraji je mizivý podíl osob bez vzdělání (0,5 procentního bodu). Stupeň dosaženého vzdělání se nepodařilo zjistit přibližně u 4 % obyvatel kraje starších 15 let. Se základním vzděláním včetně neukončeného bylo sečteno více než 18 % osob, kde se většinou jednalo o ročníky ve věkové skupině 50 a více. Vyšší podíl mladých se základním vzděláním ve věkové skupině 15–19 je dán nedokončeným následným vzděláním sčítané osoby.

**...podíl osob se středoškolským vzděláním – 66,5 %...**

Jako svoje nejvyšší ukončené vzdělání uvedlo středoškolské 66,5 % z celkového počtu obyvatel kraje starších 15 let. Nejčastěji pak ve věkové skupině 30–50 let. Doklad o ukončení středoškolského vzdělání bez maturity nebo výuční list má doma 35,1 % obyvatel kraje. Nejvyšší podíly osob s tímto typem vzdělání jsou ve věku 50–65 let. Dokládá to skutečnost, že v sedmdesátých a osmdesátých letech mladí lidé více preferovali školy či učiliště bez maturity než klasické středoškolské vzdělání. V současné době je tento trend obrácený. Maturitním vysvědčením se může prokázat 31,7 % osob, které takto dokončily své vzdělání. Nejvyšší podíl středoškolsky vzdělaných s maturitou je ve věku 20–39 let. Ze středoškolského typu vzdělání s maturitou pro svoje následné profesní uplatnění volilo odbornou, zpravidla čtyřletou přípravu 66,6 % osob, klasické gymnaziální vzdělání pak 20,4 %. Někteří středoškolští absolventi ještě pokračovali v nástavbovém studiu 8,8 %, případně studiem na vyšší odborné škole 4,2 %. Většinou se jedná o osoby ve věkovém rozpětí 25–39 let.

**...a osob s vysokoškolským vzděláním - 10,8 %.**

Vysokoškolské vzdělání uvedlo 10,8 % osob, z toho bakalářského typu 16,9 %, magisterského 79,7 % a doktorského 3,4 %.

**Tab. 3.8.1 Obyvatelstvo ve věku 15 a více let podle pohlaví, věku a nejvyššího ukončeného vzdělání**

	Celkem	z toho ženy (%)	Z celku podle věku (%)							nezjištěno (%)
			15 - 19	20 - 29	30 - 39	40 - 49	50 - 59	60 - 69	70 a více	
<b>Obyvatelstvo ve věku 15 a více let</b>	<b>537 217</b>	<b>51,3</b>	<b>6,6</b>	<b>15,0</b>	<b>18,7</b>	<b>15,6</b>	<b>16,6</b>	<b>14,8</b>	<b>12,3</b>	<b>0,4</b>
v tom podle nejvyššího ukončeného vzdělání:										
základní vč. neukončeného	97 859	63,0	28,4	6,6	5,9	5,3	12,4	15,7	25,5	0,2
střední vč. vyučení (bez maturity)	187 621	42,4	1,3	10,9	20,9	18,2	20,1	16,8	11,7	0,1
úplné střední s maturitou a vyšší odborné vč. nástavbového	169 690	55,9	1,2	22,3	22,1	17,5	15,1	13,6	8,0	0,1
vysokoškolské	58 268	48,7	-	21,0	23,4	19,1	18,2	12,2	6,0	0,1
v tom:										
bakalářské	9 821	59,4	-	59,2	26,9	9,1	3,2	0,9	0,7	0,1
magisterské	46 455	47,2	-	13,7	22,2	21,5	21,3	14,5	6,8	0,1
doktorské	1 992	32,6	-	3,4	33,0	13,3	19,3	16,5	14,1	0,4
bez vzdělání	2 489	55,3	3,5	13,7	16,8	14,1	18,8	12,5	18,7	1,9
nezjištěno	21 290	45,4	16,1	15,5	19,6	14,0	11,1	8,6	8,8	6,2

**Stupeň ukončeného vzdělání je mezi pohlavími odlišný.**

Při bližším pohledu na vzdělanostní úroveň obyvatelstva je patrný rozdíl mezi vzdělaností mužů a žen. V rámci populace žilo na území kraje v době cenzu podstatně více žen jen se základním vzděláním, případně neukončeným základním vzděláním (28,9 %) než mužů (13,8 %). Všeobecně se jedná o ženy ve věku od 50 let, přičemž u starších věkových kategorií je tento rozdíl markantnější.

**Středoškolské vzdělání bez maturity mají častěji muži, s maturitou ženy.**

Středoškolské vzdělání je více diferencované. Pro svoje budoucí pracovní zaměření si muži převážně vybírali studium bez maturity, tedy všeobecně učňovský typ škol (41,3 % z mužů starších 15 let). Nejčastěji to byli muži ve věku 50–70 let. U žen to bylo 28,9 % a nejvíce jich bylo ve věku 40–60 let. Ženy si naopak častěji vybíraly středoškolské studium ukončené maturitní zkouškou (34,4 %), největší podíl středoškolaček byl ve věku 20–29 let. Podíl mužů, kteří ukončili vzdělání maturitní zkouškou, byl 28,6 %, přičemž se

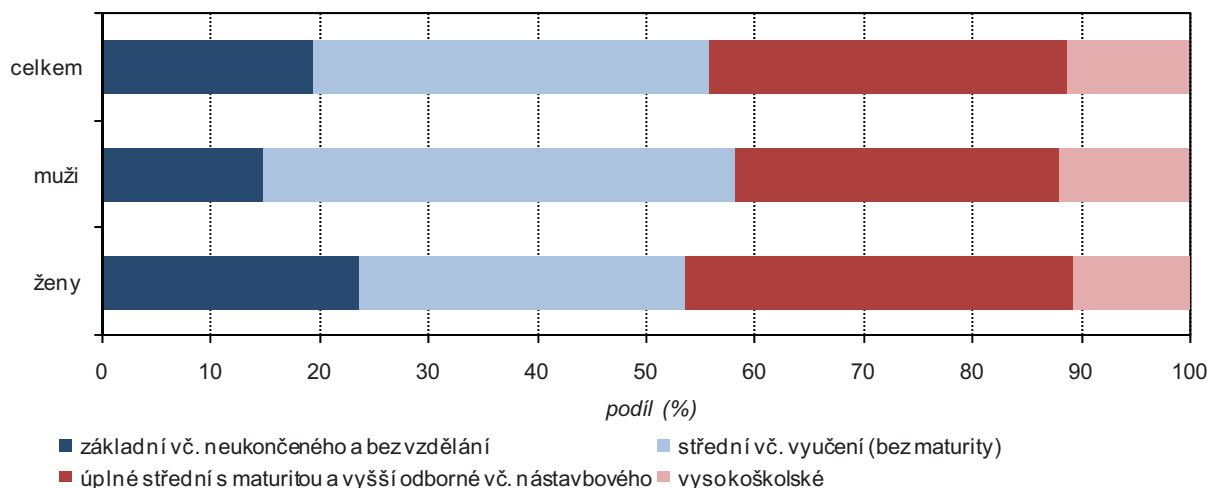


v průběhu let přesouvá zájem mladých mužů o středoškolské studium z klasických učilišť ve prospěch odborných středních škol.

**Vysokoškolské vzdělání v mladších věkových kategoriích mají častěji ženy.**

Vysokoškolský diplom získal téměř stejný podíl obou pohlaví s mírnou převahou mužů. V mladších věkových kategoriích však začínají převažovat vysokoškolsky vzdělané ženy. Bakalářský typ vysokoškolského studia, který se v posledních 15 letech rozšířil, zvolilo více žen (20,5 % ze všech vysokoškolsky vzdělaných žen), klasické magisterské vzdělání pak 77,2 % žen. Muži si dokončili vysokoškolské bakalářské studium v 13,4 % a dále ve studiu pokračovalo 82,1 % mužů. Následnému vysokoškolskému (doktorskému) studiu se věnovalo 4,5 % mužů a 2,3 % žen.

**Graf 3.5 Obyvatelstvo ve věku 15 a více let podle pohlaví a nejvyššího ukončeného vzdělání (ze zjištěných hodnot)**



**Tab. 3.8.2 Obyvatelstvo ve věku 15 a více let podle nejvyššího ukončeného vzdělání a velikostních skupin obcí**

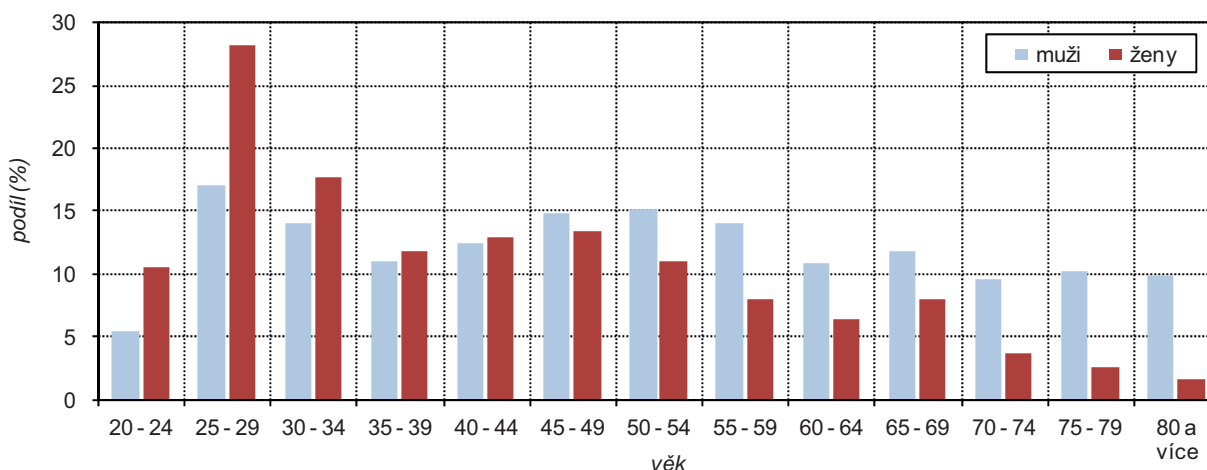
	Obyvatelstvo ve věku 15 a více let	v tom podle nejvyššího ukončeného vzdělání (%)					
		základní vč. neukončeného	střední vč. vyučení (bez maturity)	úplné střední s maturitou a vyšší odborné vč. nástavbového	vysokoškolské	bez vzdělání	nezjištěno
<b>Kraj celkem</b>	<b>537 217</b>	<b>18,2</b>	<b>34,9</b>	<b>31,6</b>	<b>10,8</b>	<b>0,5</b>	<b>4,0</b>
v tom obce s počtem obyvatel:							
do 199	23 432	22,7	41,1	25,3	6,3	0,9	3,7
200 - 499	55 080	21,5	40,2	26,5	7,2	0,6	4,1
500 - 999	46 029	21,1	40,3	26,9	7,1	0,7	3,9
1 000 - 4 999	141 733	19,7	37,1	29,6	9,3	0,5	3,7
5 000 - 19 999	96 026	17,9	34,6	33,0	10,2	0,3	4,0
20 000 - 49 999	93 457	15,5	30,9	36,0	13,5	0,3	3,8
50 000 a více	81 460	13,9	27,7	36,3	17,1	0,3	4,6

**Ve větších městech je vyšší podíl osob s ukončeným vysokoškolským vzděláním.**

Při pohledu na velikostní strukturu obcí a měst byl patrný rozdíl ve vzdělanosti jejich obyvatel. V nejmenších obcích žilo v době sčítacího cenzu nejvíce obyvatel se základním nebo středoškolským vzděláním bez maturity, což odpovídá i věkovému složení v daných obcích. Logicky ve větších obcích a městech žil větší podíl vzdělanějších osob, které měly lepší dostupnost škol pro následné vzdělávání a pak snáze hledaly svoje profesní uplatnění. Tato skutečnost se asi nejvíce projevila ve městě České Budějovice, kde se proti minulému sčítání zvýšil počet osob s ukončeným vysokoškolským vzděláním a odráží tak následné možnosti v uplatnění na pracovním trhu.



**Graf 3.6 Podíl obyvatel s ukončeným vysokoškolským vzděláním podle pohlaví a věku (ze zjištěných hodnot)**



**Z územního hlediska mají vyšší podíl osob s vyšším stupněm vzdělání správní obvody s centry v bývalých okresních městech.**

Při plošném pohledu je patrné, že jsou mezi jednotlivými správními obvody obcí s rozšířenou působností, určité rozdíly ve vzdělanosti obyvatel. Ve správních obvodech s centry v bývalých okresních městech, kde je více možností pracovního uplatnění pro osoby s vyšším stupněm vzdělání, bylo sečteno relativně více těchto osob.

Nejnižší podíl obyvatel se základním vzděláním (včetně nedokončeného) byl v SO ORP České Budějovice a Tábor, naopak s tímto typem vzdělání žilo nejvíce lidí v SO ORP Dačice a Český Krumlov. Podíl osob s výučním listem byl největší ve správních obvodech Dačice a Trhové Sviny, nejméně pak v obvodech České Budějovice a Písek. Maturitním vysvědčením se mohlo prokázat nejvíce osob v SO ORP České Budějovice, Tábor a Písek, naopak nejméně na území správních obvodů Dačice a Trhové Sviny. Vysokoškolské studium nejčastěji dokončili obyvatelé SO ORP České Budějovice, Tábor a Písek. Nejmenší podíl vysokoškolsky vzdělaných osob žil v době sčítacího cenzu na území správních obvodů Kaplice, Dačice a Vodňany.