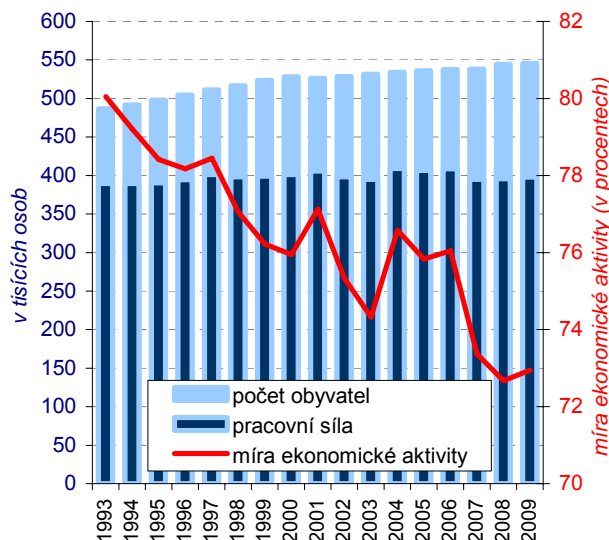


1. Velikost pracovní síly

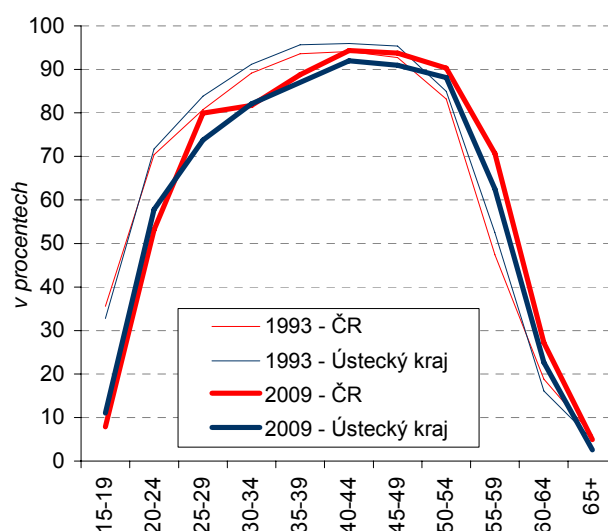
Pracovní síla se v kraji snižuje, i přes celorepublikový růst

Pracovní síla² v Ústeckém kraji představuje v posledních letech v průměru **404 tisíc osob** (2007-2009). Z dlouhodobého hlediska **dochází k jejímu mírnému poklesu** (mezi lety 2000 až 2009 o 8,1 tisíc, tj. 2,0 %), a to přesto, že v České republice se velikost pracovní síly naopak zvyšuje³. **Význam kraje na celkové pracovní síle ČR** se tak snížil z 8,0 % v roce 2000 na 7,7 % v roce 2009 (nejvíce ze všech regionů).

Graf č. 1 Práceschopné obyvatelstvo ve věku 20 až 64 let v Ústeckém kraji



Graf č. 2 Míra ekonomické aktivity podle věku v letech 1993 a 2009



Trhu práce se účastní méně než polovina obyvatel

Význam pracovní síly v celé populaci je v Ústeckém kraji **jeden z nejnižších** ze všech regionů ČR (v roce 2009 se jednalo pouze o 48,4 % celkového počtu obyvatel⁴). Důvodem je jednak **relativně nízká míra ekonomické aktivity všech věkových skupin obyvatelstva**, a také větší podíl mladých lidí, jejichž ekonomická aktivita je všeobecně nižší, a to z důvodu vzdělávání. Dokonce i z pohledu celé Evropské unie patří Ústecký kraj k regionům s nižší mírou ekonomické aktivity (viz graf č. 3).

Nízká míra zaměstnanosti je dána nízkou ekonomickou aktivitou a vysokou nezaměstnaností

Navíc vzhledem k dlouhodobě vysoké nezaměstnanosti, je z republikového i celoevropského pohledu v kraji relativně **nízká míra zaměstnanosti** (65,9 %⁵) a celkový počet zaměstnaných představuje pouze 43,6 % obyvatel kraje.

Stejně jako v celé České republice, i v Ústeckém kraji působí **největší část zaměstnaných** (tj. využití pracovní síly) na trhu práce **v postavení zaměstnanců**. Ti představují v posledních letech stabilně zhruba 86 % zaměstnaných, což je spolu s Moravskoslezským a Karlovarským krajem nejvíce ze všech regionů ČR. Naopak **podíl podnikatelů** je na trhu práce **jeden z nejnižších** v ČR (viz graf č. 4).

Ekonomická aktivita obyvatel klesá rychleji než v ČR

Ekonomická aktivita obyvatel se v kraji snižuje od počátku 90. let 20. století a tento trend pokračoval i v období 2000-2009. Ve věkové skupině 20-64 let⁶ poklesla z 75,9 % v roce 2000 na 72,9 % v roce 2009, a to i přes dočasný nárůst v letech 2004-2006. K dlouhodobému poklesu docházelo i v České republice jako celku, nicméně toto snížení nebylo tak strmé, takže původně nadprůměrná ekonomická aktivita obyvatel Ústeckého kraje (v 90. letech) se postupně propadla mezi nejnižší v ČR.

² Pracovní sílu tvoří všichni, kdo jsou ekonomicky aktivní, tj. ti, kdo se účastní trhu práce, a to jak zaměstnaní, tak nezaměstnaní. Zaměstnaní se dále člení podle postavení v zaměstnání na zaměstnance, zaměstnavatele a pracující na vlastní účet.

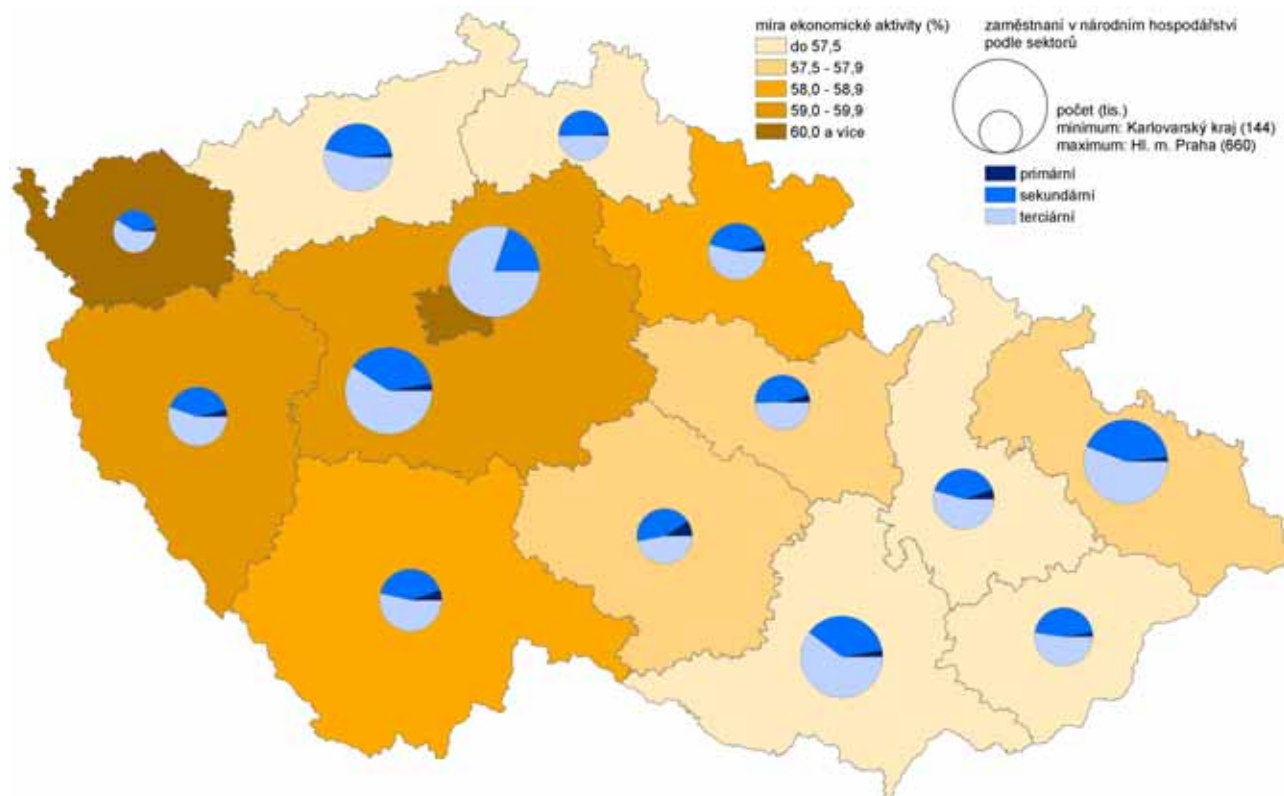
³ V České republice se pracovní síla ve stejném období zvýšila o 1,9 %, tj. o 100,3 tisíce osob.

⁴ Nejvyšší byl v roce 2009 tento podíl v Hlavním městě Praze 54,9 %, průměr za celou ČR se pohybuje okolo 50,4 %.

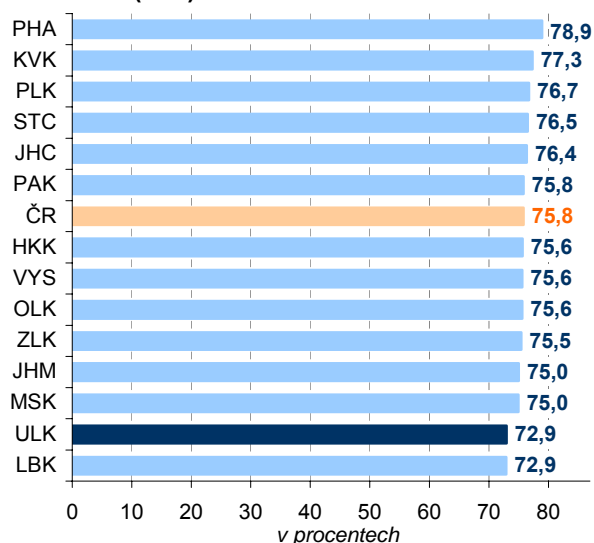
⁵ Nejvyšší byl v roce 2009 tento podíl v Hlavním městě Praze 53,2 %, průměr za celou ČR se pohybuje okolo 47,0 %.

⁶ Z demografického hlediska se za produktivní věk považuje 15 až 64 let. Pro účely analýzy trhu práce se však tato věková skupina jeví jako příliš široká, neboť většina 15-20letých v České republice se stále ještě připravuje na své budoucí povolání a na trh práce ještě nevstoupili. Věková skupina 15letých a starších, která se standardně používá ve statistice trhu práce, pak v sobě zahrnuje nejen tuto skupinu mladých, ale rovněž starší věkové skupiny (65 a více let), které naopak z trhu práce již odešly. Z tohoto důvodu se pro účely studia pracovní síly zaměříme především na věkovou skupinu 20 až 64 let.

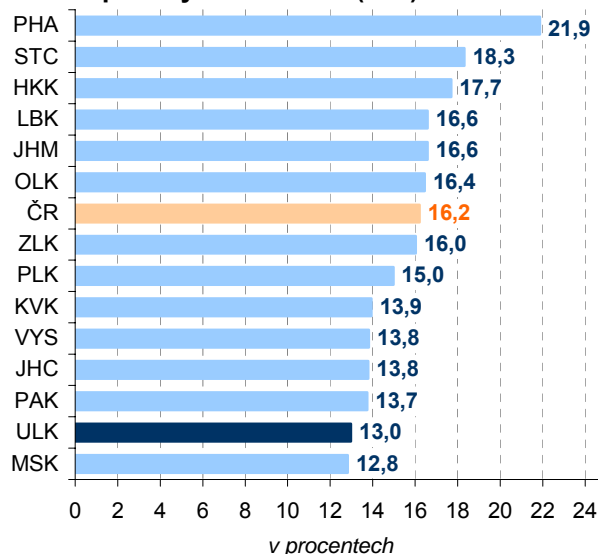
Kartogram č. 1 Ekonomická aktivita obyvatel a struktura zaměstnaných podle krajů v roce 2009



Graf č. 3 Míra ekonomické aktivity 20-64letých v roce 2009 (v %)



Graf č. 4 Míra podnikatelské aktivity v krajích České republiky v roce 2009 (v %)



Pracovní síla stárne (klesá aktivita mladých, roste aktivita starších)

Pokles míry ekonomické aktivity nebyl ve všech věkových skupinách obyvatel kraje stejný (viz graf č. 6). Tento vývoj ovšem není omezen pouze na Ústecký kraj, docházelo k němu v podstatě v celé České republice, byť s různou intenzitou.

Ekonomická aktivita se nejvíce snížila v případě nejmladších věkových skupin. Například zatímco **v roce 1993 se už třetina 15-19letých účastnila trhu práce** (tj. ekonomická aktivita této skupiny byla téměř 33 %), v roce 2000 to bylo již jen 18 % a v současné době se tento podíl pohybuje okolo 11 %. Důvodem tohoto poklesu byla samozřejmě v první řadě vyšší účast mladých na dalším vzdělávání. **Ekonomická aktivita 20-24letých se rovněž snižovala**, nicméně pokles z důvodu prodlužování vzdělávání byl částečně kompenzován odkládáním mateřství (a tudíž ekonomické neaktivity) do vyššího věku oproti předchozímu období. Ekonomická aktivita této skupiny se tak až do roku 2000 příliš dramaticky neměnila. Ovšem po roce 2000, stejně jako v celé republice, se významně zvýšil počet vysokoškolských

studentů, kteří tímto ještě odsunuli svůj příchod na trh práce, a ekonomická aktivita celé této věkové skupiny se významně snížila.

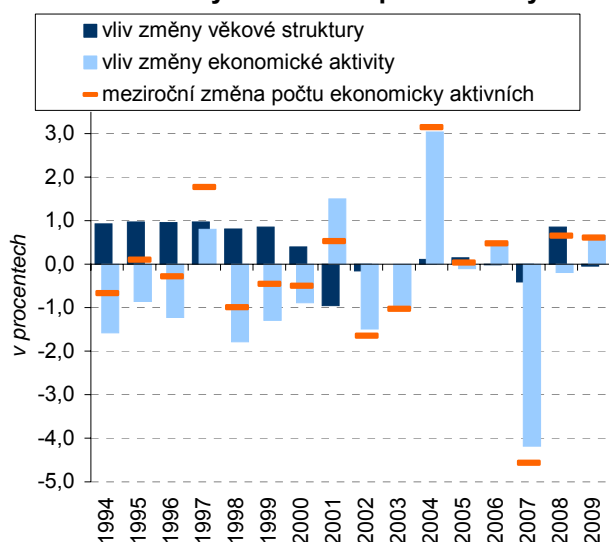
Naopak odklad mateřství do vyššího věku se projevil mírným poklesem ve věkové skupině **30-34 let** (viz graf č. 2), neboť tento pokles byl způsoben v podstatě pouze ženami, zatímco u mužů byla míra ekonomické aktivity víceméně stabilní.

Zcela opačně se však vyvíjela ekonomická aktivita starších obyvatel, tedy těch, kteří postupně z trhu práce odcházejí. Zvyšovala se jak ve věkové skupině **55-59letých**, tak **60-64letých**. Důvodem tohoto vývoje bylo převážně prodlužování věku odchodu do důchodu. V Ústeckém kraji se však i přes toto zvýšení (převážně z důvodu celkové horší situace na trhu práce) pohybuje ekonomická aktivita těchto věkových skupin níže než v ČR jako celku.

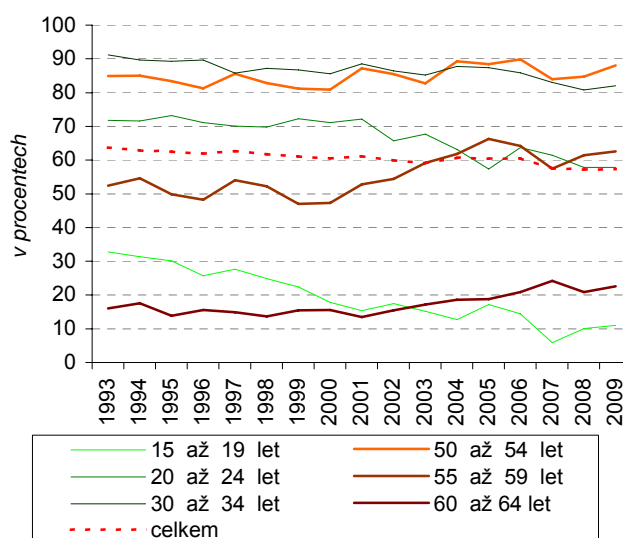
Demografické vlivy již pracovní sílu nezvyšují

Zhruba do roku 2000 klesal počet ekonomicky aktivních poměrně výrazně. Důvodem byl, jak již bylo zmíněno, významný pokles ekonomické aktivity obyvatel. Tento pokles byl ovšem na druhou stranu silně kompenzován příznivou věkovou strukturou obyvatel Ústeckého kraje, takže výsledný pokles nebyl tak dramatický, jak by naznačoval pokles míry ekonomické aktivity. Na trh práce totiž postupně vstupovaly silné ročníky narozené v 70. letech a souběžně na trhu práce ještě působily silné válečné a poválečné ročníky (viz graf č. 7). Tento vliv se však po roce 2000 vyčerpal a nejen, že na trh práce vstupovaly již méně početné ročníky, ale také začaly do neaktivity odcházet starší silné ročníky. Na druhou stranu vývoj míry ekonomické aktivity již nebyl jednoznačně pouze negativní, a tak se velikost pracovní síly nepropadala tak významně, jako v 90. letech (viz graf č. 5).

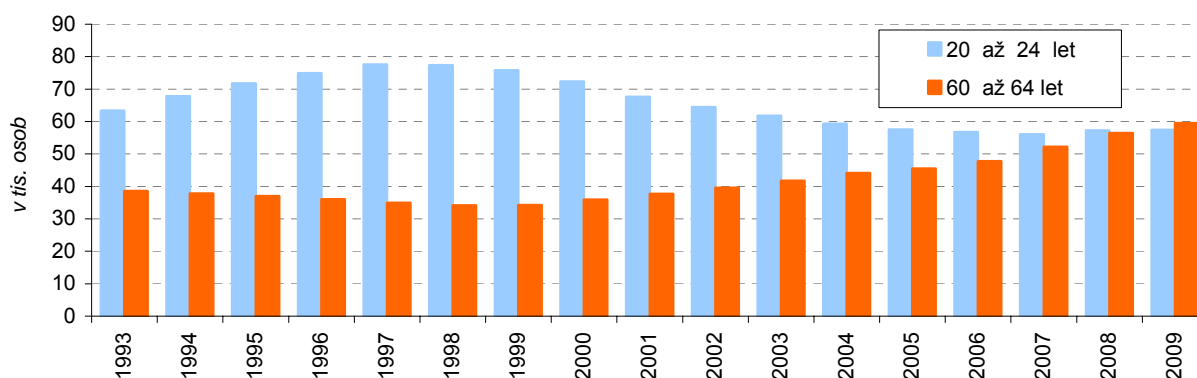
Graf č. 5 Vliv změny míry ekonomické aktivity a věkové struktury na velikost pracovní síly



Graf č. 6 Míra ekonomické aktivity vybraných věkových skupin (v %)



Graf č. 7 Počet obyvatel ve věku 20-24 let a 60-64 (generace přicházející a odcházející z trhu práce)



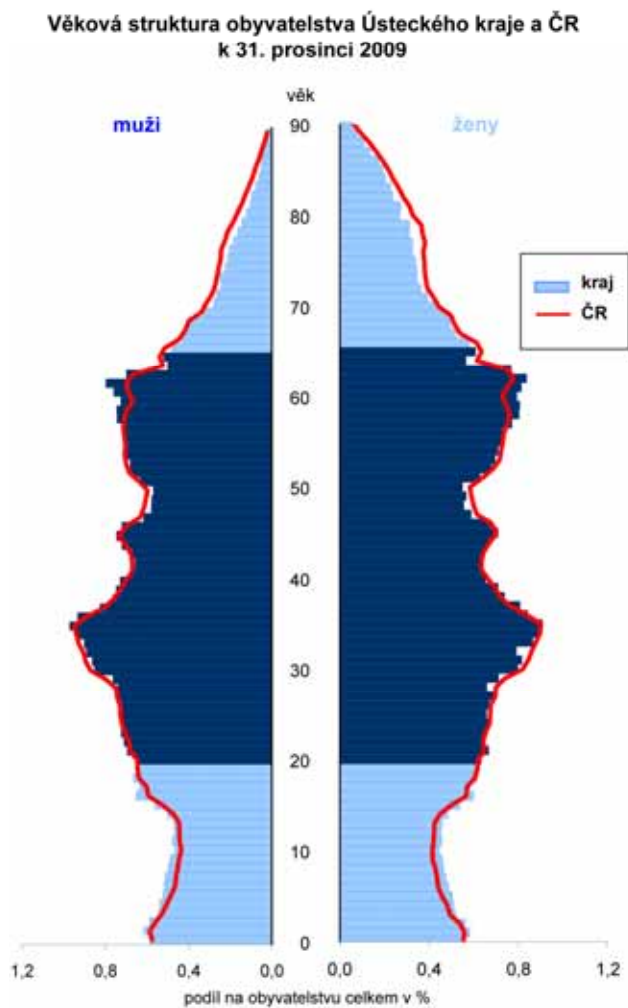
Pokud nebudeme uvažovat migraci, do 10 let se

Budoucí demografický vývoj samozřejmě do značné míry předurčuje, jak velká bude budoucí pracovní síla. V této souvislosti je velmi cenným zdrojem informací projekce obyvatel, kterou ČSÚ vydal v roce 2010. Ta v sobě sice nezahrnuje migraci obyvatel,

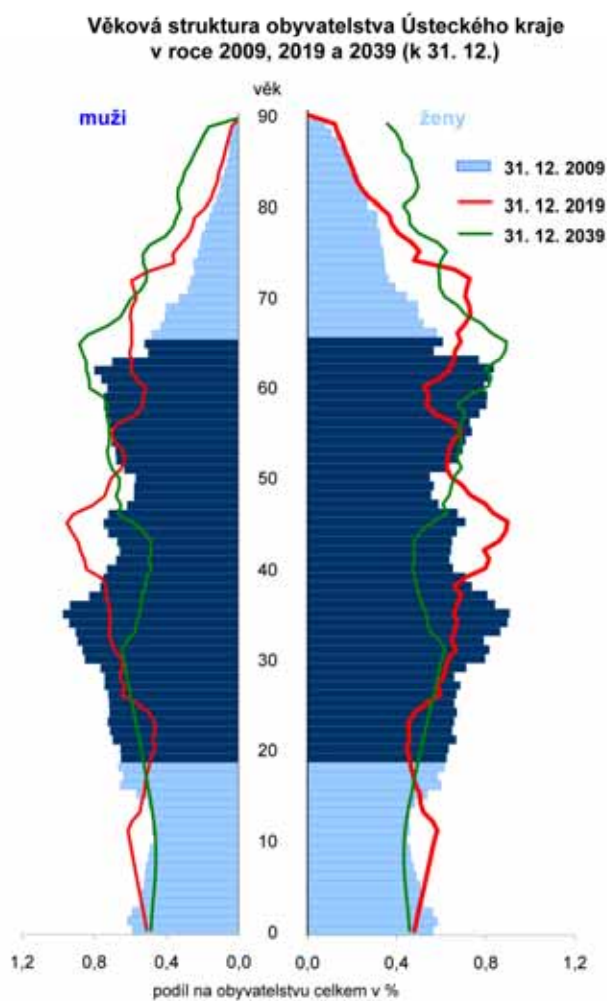
**pracovní síla sníží
o více než 8 %
a do roku 2039
o více než 19 %.**

neboť ta je na regionální úrovni těžko odhadnutelná, nicméně i tak je možné si udělat představu o tom, jak velká může být pracovní síla v blízké i vzdálenější budoucnosti⁷. Podle této projekce by se měl počet 20-64letých obyvatel, tedy obyvatel v produktivním věku, snížit v budoucích 10 letech (tj. do roku 2019) o téměř 46 tisíc. A tento pokles se bude patrně i nadále prohlubovat. Podle odhadů by se mezi lety 2009 a 2039 měl počet obyvatel v produktivním věku snížit o více než 100 tisíc obyvatel. Jednalo by se tak o více než 19% pokles oproti současnému stavu (tj. z 544 tisíc na necelých 440 tisíc), neboť v té době už z trhu práce budou odcházet i silné ročníky ze 70. let.

Graf č. 8 Věková struktura obyvatelstva v Ústeckém kraji a v České republice k 31. 12. 2009



Graf č. 9 Věková struktura obyvatelstva v Ústeckém kraji k 31. 12. 2009, 2019 a 2039



⁷ Zde je však nutné upozornit, že s rostoucí vzdáleností odhadu (projekce) od současnosti, roste i možná nepřesnost oproti budoucí skutečnosti.