

2. Sociální vývoj

Zaměstnanost vč. ekonomické aktivity

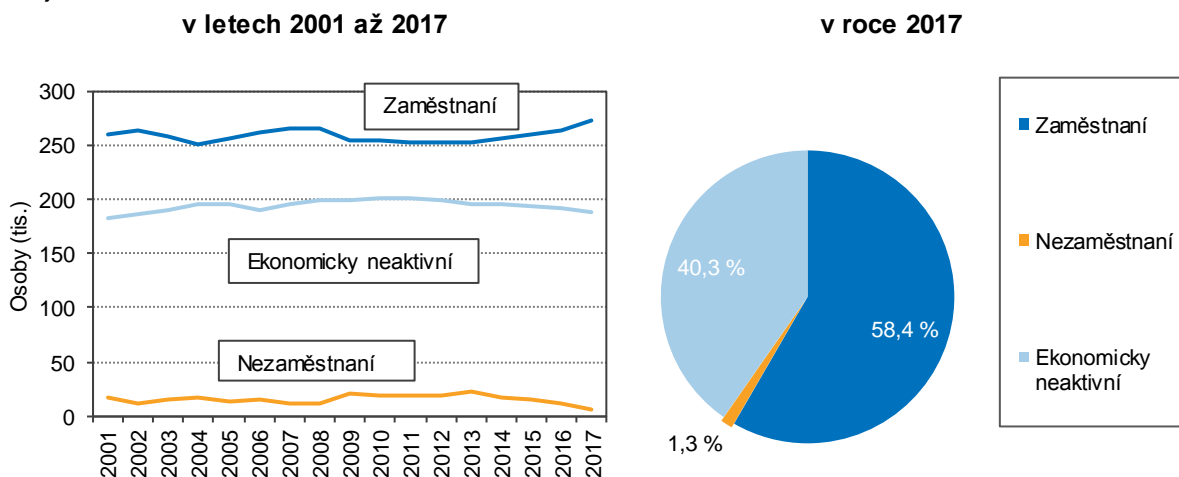
Růst pracovní síly kraje.

Podle výsledků Výběrového šetření pracovních sil (VŠPS)¹ lze populaci ve věku nad 15 let rozdělit na ekonomicky aktivní a neaktivní. Účastníci trhu práce (zaměstnaní a nezaměstnaní) tvoří pracovní sílu kraje, využitý pracovní potenciál představují osoby zaměstnané. Ekonomicky neaktivní obyvatelstvo tvoří v nejjednodušším pohledu důchodci, studenti a osoby pečující o rodinu.

Podle výsledků VŠPS za rok 2017 bylo v kraji 59,7 % ekonomicky aktivních a 40,3 % ekonomicky neaktivních. V porovnání s předchozím rokem se podíl zaměstnaných v kraji zvýšil o 1,9 procentního bodu (p.b.), naopak podíl nezaměstnaných klesl o 1,1 p.b. podobně jako podíl ekonomicky neaktivních, který se snížil o 0,8 p.b.

Graf 2.1 Obyvatelstvo starší 15 let podle ekonomického postavení v Královéhradeckém kraji

Zdroj: ČSÚ



Ve struktuře pracovní síly se příznivě mění podíl zaměstnaných a nezaměstnaných.

Pracovní sílu kraje tvořilo v roce 2017 celkem 278,2 tis. osob (272,0 tis. zaměstnaných a 6,2 tis. nezaměstnaných osob). Dlouhodobě pracovní síla v kraji kolísá a odráží demografické (stárnutí populace kraje), ekonomické jevy a procesy (prodlužování věku odchodu do důchodu, situace na trhu práce) i vlastní preference obyvatelstva (studium, rodičovské povinnosti, předčasný odchod do důchodu). Díky tomu, že se ekonomice daří, vzrostla pracovní síla kraje, proti roku 2012 o 5,6 tis. osob. Rostl především počet zaměstnaných osob (nárůst o 18,8 tis. osob, tj. o 7,4 %) na úkor nezaměstnaných. Počet nezaměstnaných klesal od roku 2014, v porovnání s rokem 2012 se dostal na zhruba třetinovou úroveň, což představuje pokles o 13,2 tis. osob v kraji.

Ekonomická aktivita roste především u osob nad 60 let.

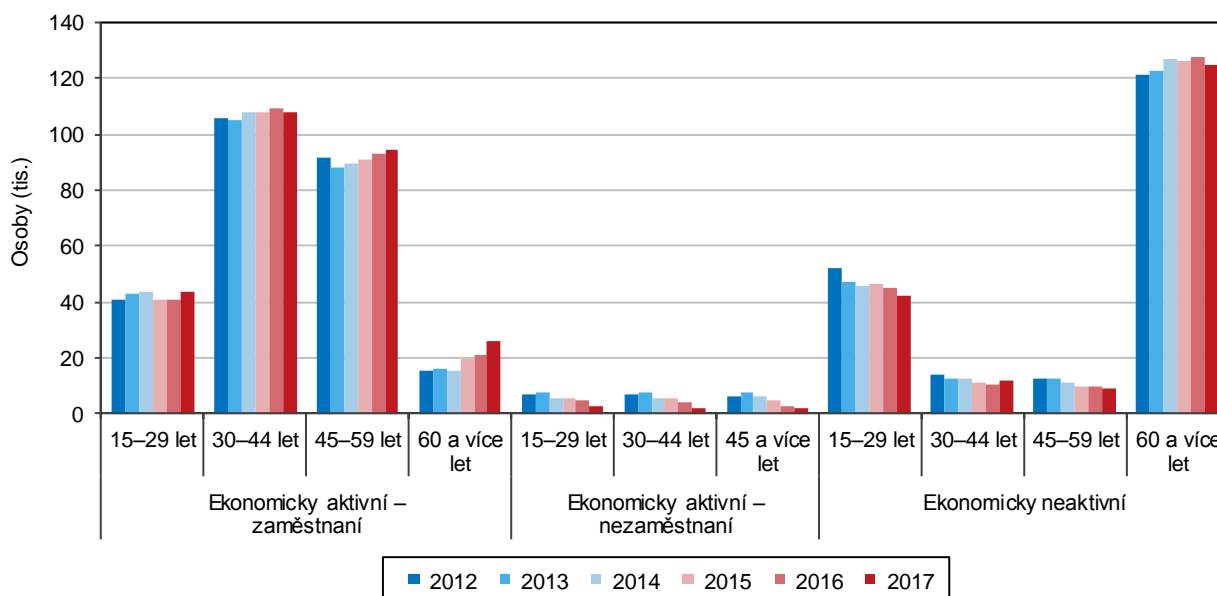
Dlouhodobě dochází ke stárnutí populace kraje, rostou počty obyvatel vyššího věku a současně klesá počet obyvatel v nižších věkových kategoriích. To má vliv na strukturu obyvatelstva podle ekonomické aktivity. Nejvýraznějším dlouhodobým trendem je nárůst ekonomické aktivity osob starších 60 let vlivem prodlužování doby odchodu do důchodu. Nárůst ekonomicky aktivních byl podporován v posledních pěti

¹ VŠPS je organizováno od roku 1993, řídí se doporučeními Mezinárodní organizace práce (ILO) a jeho data jsou mezinárodně srovnatelná. Při posuzování výsledků je třeba mít na zřeteli, že výsledky šetření jsou reprezentativní statistické odhady zatížené určitou statistickou chybou a to především na úrovni regionů.

letech i střední generací (45–59 let) a v posledním sledovaném roce i nejmladší generací (do 29 let).

Graf 2.2 Obyvatelstvo Královéhradeckého kraje podle ekonomické aktivity a věku

Zdroj: ČSÚ (VŠPS)

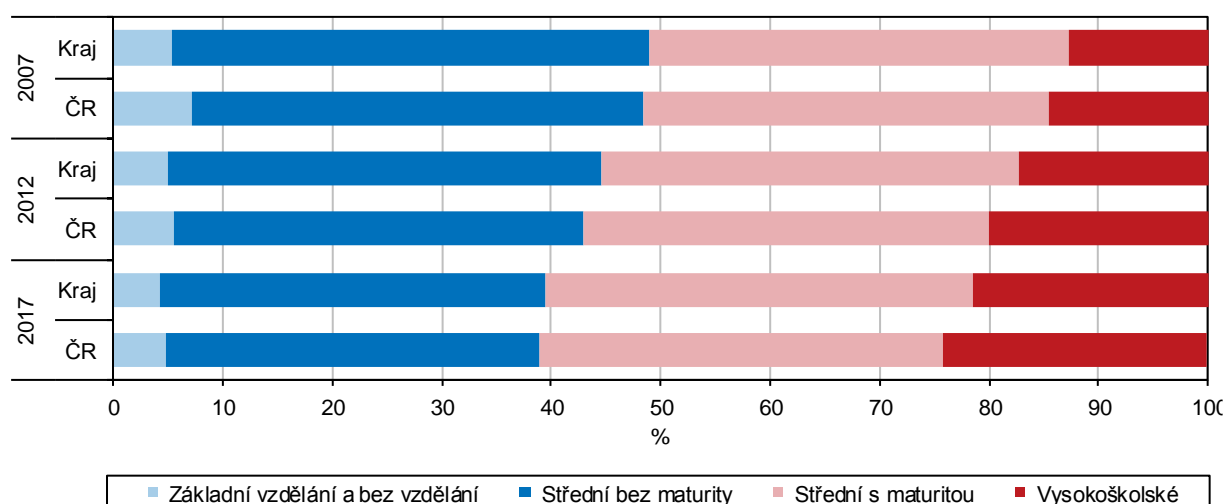


Roste podíl vysokoškoláků na pracovní síle.

V delším časovém pohledu se odráží změny ve vzdělanostní struktuře pracovní síly. U zaměstnaných v kraji klesal počet i podíl osob se základním a středním vzděláním bez maturity ve prospěch osob s maturitou a vysokoškolským vzděláním. Oproti roku 2007 klesl podíl osob se základním vzděláním (o 1,1 p.b.), ale především osob se středním vzděláním bez maturity (o 8,5 p.b.). Naopak podíl vysokoškolsky vzdělaných osob a osob s maturitou vzrostl (o 8,6; resp. 1,0 p.b.).

Graf 2.3 Pracovní síla (zaměstnaní a nezaměstnaní) podle vzdělání v Královéhradeckém kraji a ČR

Zdroj: ČSÚ (VŠPS)

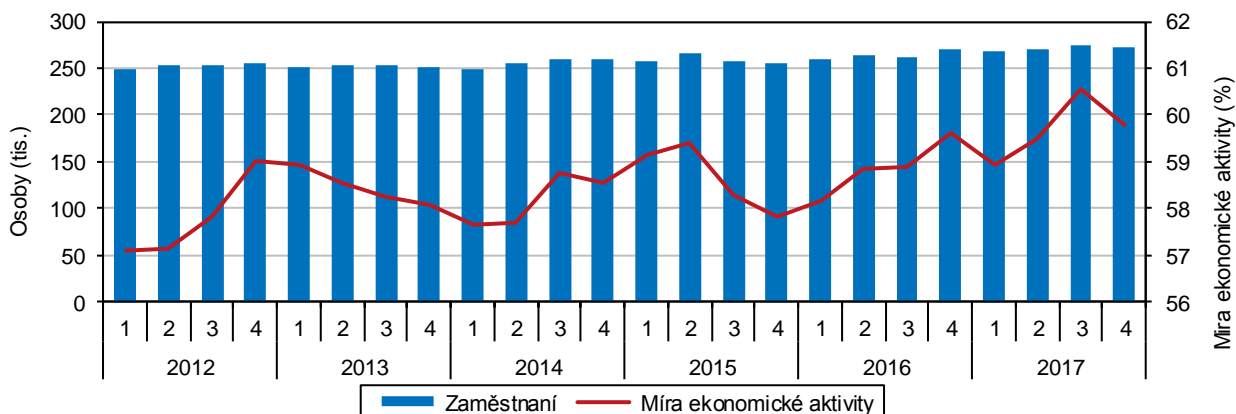


MEA v kraji roste, rozdíly mezi pohlavími se snižují.

Pracovní síla tvořila v roce 2017 více než polovinu (50,5 %) celkového počtu obyvatel kraje. Dlouhodobý pokles míry ekonomické aktivity (MEA)² se změnil v roce 2012 v nárůst a pokračoval do roku 2017 (s výjimkou roku 2013). V roce 2017 vzrostla MEA v kraji na hodnotu 59,7 % a postavení kraje se meziročně zlepšilo o dvě příčky, na 8. pořadí mezi kraji. Přetrvávají rozdíly mezi pohlavími, z důvodu rodičovské dovolené a dřívějšího odchodu do důchodu žen apod. Rozdíly se však v čase snižují. Zatímco MEA žen nabyla v roce 2017 hodnotu 52,2 %, to představuje 6. pořadí mezi kraji, u mužů (67,5 %) byla 1 p.b. pod průměrem ČR a mezi kraji to bylo 11. pořadí.

Graf 2.4 Zaměstnaní a míra ekonomické aktivity v Královéhradeckém kraji podle čtvrtletí

Zdroj: ČSÚ (VŠPS)

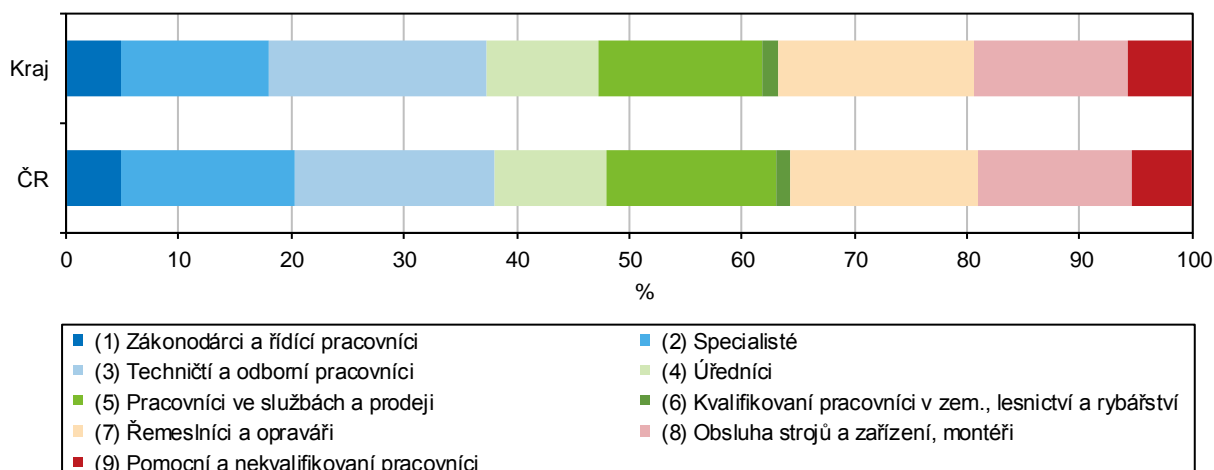


Roste podíl zaměstnavatelů a osob pracujících na vlastní účet.

Rozhodující část zaměstnaných v kraji je dlouhodobě v zaměstnaneckém poměru (vč. členů produkčních družstev). Poté co se začalo ekonomice dařit, vzrostl jak počet osob v postavení zaměstnanců, tak počet zaměstnavatelů i osob pracujících na vlastní účet. V roce 2017 činil podíl zaměstnanců 82,9 %, podíl osob pracujících na vlastní účet se zvýšil na 14,1 % a zaměstnavatelů na 3,0 %.

Graf 2.5 Zaměstnaní podle hlavních tříd klasifikace zaměstnání CZ-ISCO v Královéhradeckém kraji a ČR v roce 2017

Zdroj: ČSÚ (VŠPS)



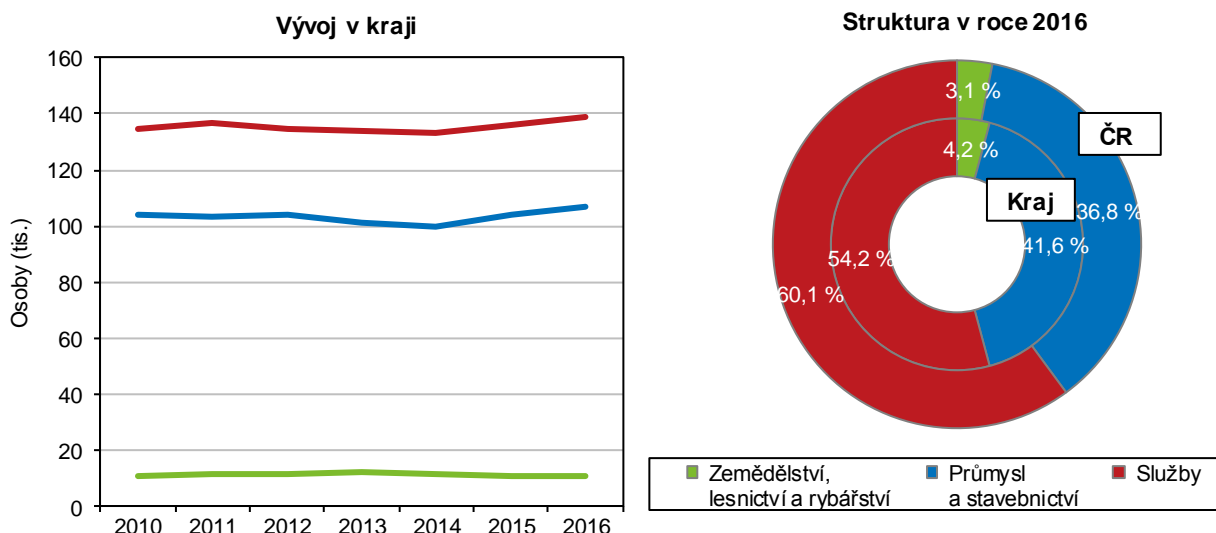
² MEA vyjadřuje podíl osoby zaměstnaných a nezaměstnaných, kteří hledají práci a jsou schopni k nástupu do práce okamžitě nebo nejpozději do 14 dnů, na celkovém počtu obyvatel starších 15 let.

Vyšší zastoupení technických a odborných pracovníků a nižší podíl specialistů v kraji.

Z grafu 2.5 vyplývá, že mezi zaměstnanými v kraji mají vyšší zastoupení techničtí a odborní pracovníci (o 1,4 p.b.), řemeslníci a opraváři (o 0,7 p.b.) a pomocní a nekvalifikovaní pracovníci (o 0,4 p.b.), než je průměr ČR. Naopak kraj má podprůměrně zastoupeny specialisty (o 2,2 p.b.) a pracovníky ve službách a prodeji (o 0,5 p.b.).

Graf 2.6 Zaměstnaní pracující v Královéhradeckém kraji podle odvětvových sektorů

Zdroj: ČSÚ (VŠPS)



Nárůst zaměstnaných v průmyslu, stavebnictví a službách na úkor zemědělství.

Ve struktuře zaměstnaných podle sektorů (podle kraje místa pracoviště) dochází k postupným změnám, které jsou patrné až z dlouhodobého pohledu. Od poloviny 90. let dochází k úbytku zaměstnaných v zemědělství a jejich přelivu do sekundárního sektoru a především do sektoru služeb. Poté co se ekonomice začalo dařit, rostou v kraji počty zaměstnaných v sekundárním sektoru i ve službách. Tempo růstu od roku 2015 je rychlejší v průmyslu a stavebnictví než ve službách. V posledním roce, za který máme k dispozici data (2016), pracovala ve službách více než polovina zaměstnaných v kraji (54,2 %), proti průmětu ČR je to o 5,9 p.b. méně. Naopak zastoupení zaměstnaných v průmyslu, stavebnictví a zemědělství je v kraji vyšší oproti republikovému průměru (o 4,8; resp. 1,1 p.b.).

Nárůst počtu osob s druhým zaměstnáním. Podíl žen roste.

V roce 2017 mělo druhé a další zaměstnání 15,4 tis. osob, tj. 5,7 % zaměstnaných v kraji. Jejich počet se mění v závislosti na tom, jak se daří ekonomice. V současnosti je jejich počet i podíl na zaměstnaných nejvyšší od poloviny 90. let. V delší časové řadě muži mezi osobami s druhým a dalším zaměstnáním převažují (s výjimkou roku 2015), ale dlouhodobě narůstá podíl žen. Aktuálně bylo v kraji v roce 2017 celkem 8,4 tis. mužů a 7,0 tis. žen s druhým a dalším zaměstnáním.

Pokles počtu nezaměstnaných, snížení u mužů bylo rychlejší než u žen.

Růst ekonomiky se kladně promítl i do nezaměstnanosti. Nárůst počtu nezaměstnaných se po krizi zastavil a od roku 2014 klesá. V roce 2017 bylo v kraji 6,2 tis. nezaměstnaných, z nichž ženy tvořily téměř 60 %. Meziroční pokles nezaměstnaných mužů byl v posledních dvou letech rychlejší než u žen, v roce 2017 se počet nezaměstnaných žen snížil meziročně o téměř 40 %, u mužů o více než polovinu.

Pokles obecné míry nezaměstnanosti a významné vylepšení postavení mezi kraji.

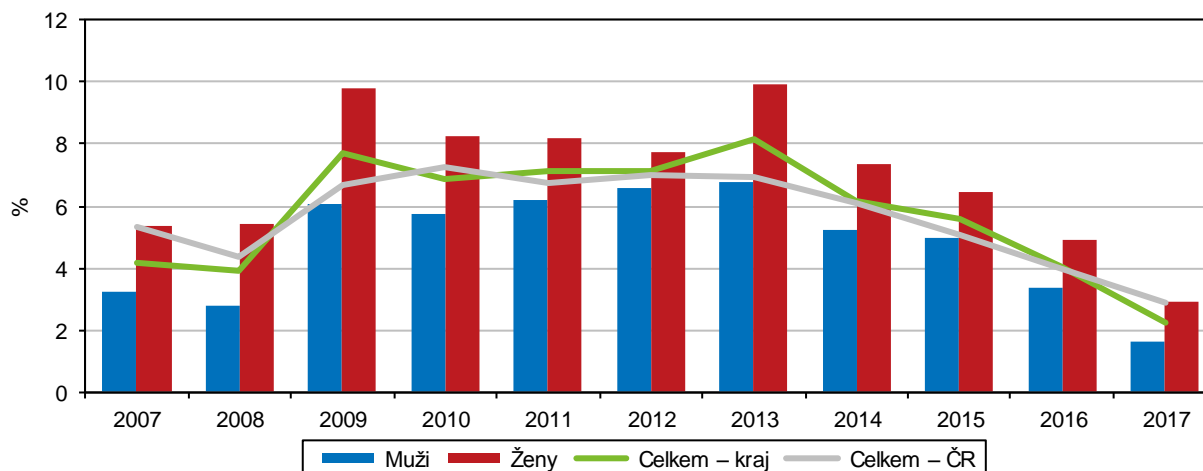
V souvislosti s poklesem počtu nezaměstnaných se snižovala i obecná míra nezaměstnanosti, pokles v kraji sledujeme od roku 2014. V roce 2017 se snížila nezaměstnanost na 2,2 % a kraj si tak polepšil na 5. nejnižší příčku mezi kraji.



Obecná míra nezaměstnanosti³ mužů klesla na 1,6 %; u žen na 2,9 % a mezi kraji to byla 3., resp. 4. příčka.

Graf 2.7 Roční průměrná obecná míra nezaměstnanosti v Královéhradeckém kraji

Zdroj: ČSÚ (VŠPS)



Nejnižší počet ekonomicky neaktivních za posledních 15 let.

Ekonomicky neaktivní obyvatelstvo tvořilo v roce 2017 celkem 40,3 % z obyvatel kraje starších 15 let. Počet 188 tis. osob byl nejnižší za posledních 15 let. Přes stárnutí populace, které je nejrychlejší ze všech krajů, je klesající trend ovlivněn i prodlužující se hranicí odchodu do důchodu, poklesem absolutního počtu studentů středních a vysokých škol, růstem ekonomické aktivity žen na mateřské dovolené v podobě částečných pracovních úvazků apod.

Nezaměstnanost

Výrazný pokles nezaměstnaných.

Jak již bylo výše uvedeno, růst ekonomiky pozitivně ovlivnil trh práce v kraji a to potvrzují i data o nezaměstnaných přebíraná z MPSV. Koncem roku 2017 evidovaly úřady práce celkem 10 483 uchazečů o zaměstnání, což bylo nejméně od 2. poloviny 90. let. Meziroční pokles (proti prosinci 2016) byl více než čtvrtinový (o 3,8 tis. osob), ve srovnání s prosincem 2012 byl úbytek nezaměstnaných ještě výraznější (o téměř 60 %, tj. o 14,7 tis. osob).

Z dlouhodobého pohledu pozorujeme, že krize se na trhu práce plně projevila počátkem roku 2010, kdy se počet uchazečů o zaměstnání přehoupl přes 25 tis. osob v kraji. V následujících letech pak počty nezaměstnaných opisovaly obdobnou křivku (snížení v letních měsících vlivem sezónních prací a jejich nárůst ke konci roku) se vzrůstající tendencí. Nejvíce nezaměstnaných, hlášených na úřadech práce, bylo počátkem roku 2014, kdy se jejich počet přiblížil k hranici 30 tisíc osob v kraji. Od té doby jejich počet, s cyklickými výkyvy, klesá.

Růst volných pracovních míst od roku 2014.

Dobrá ekonomická situace se promítla i do počtu nabízených volných pracovních míst. Výrazný nárůst v kraji možno pozorovat od počátku roku 2014, s cyklickými výkyvy, v důsledku úbytku pracovních míst⁴ (ve stavebnictví a zemědělství) přes zimní měsíce. Koncem roku 2017 bylo v evidenci úřadů práce v kraji hlášeno 8 816 volných pracovních míst, jejich počty v jednotlivých měsících posledního

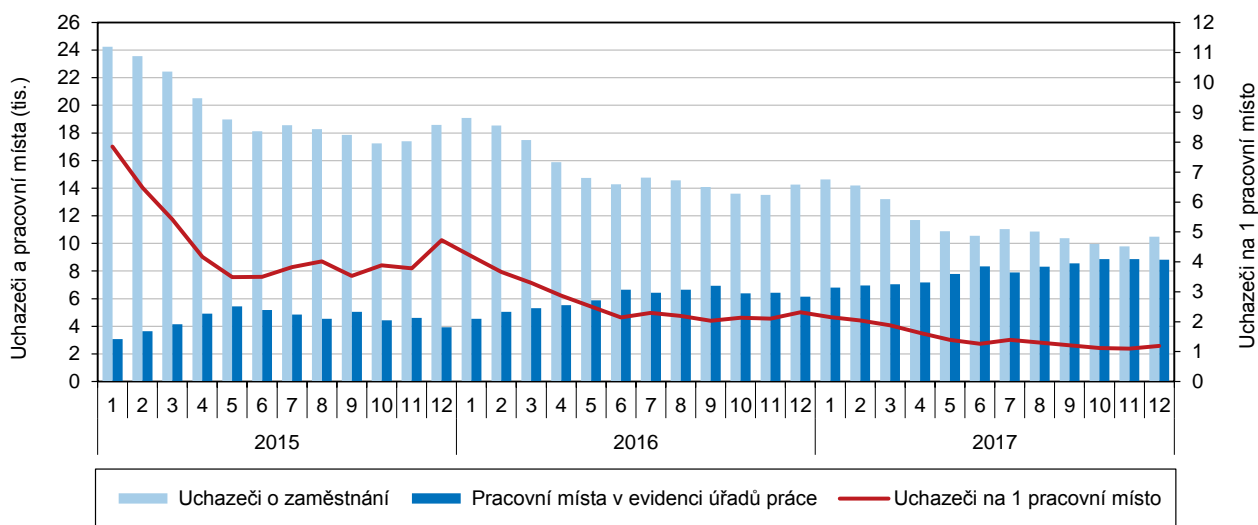
³ Míra nezaměstnanosti procentuálním způsobem vyjadřuje podíl nezaměstnaných (čítatel) na celkové pracovní síle (jmenovatel).

⁴ Zaměstnavatelé byli povinni hlásit volná pracovní místa úřadům práce kraje do roku 2011.

sledovaného roku patří k nejvyšším hodnotám v celé historii sledování tohoto ukazatele od počátku 90. let.

Graf 2.8 Uchazeči o zaměstnání a pracovní místa v Královéhradeckém kraji (stav ke konci měsíce)

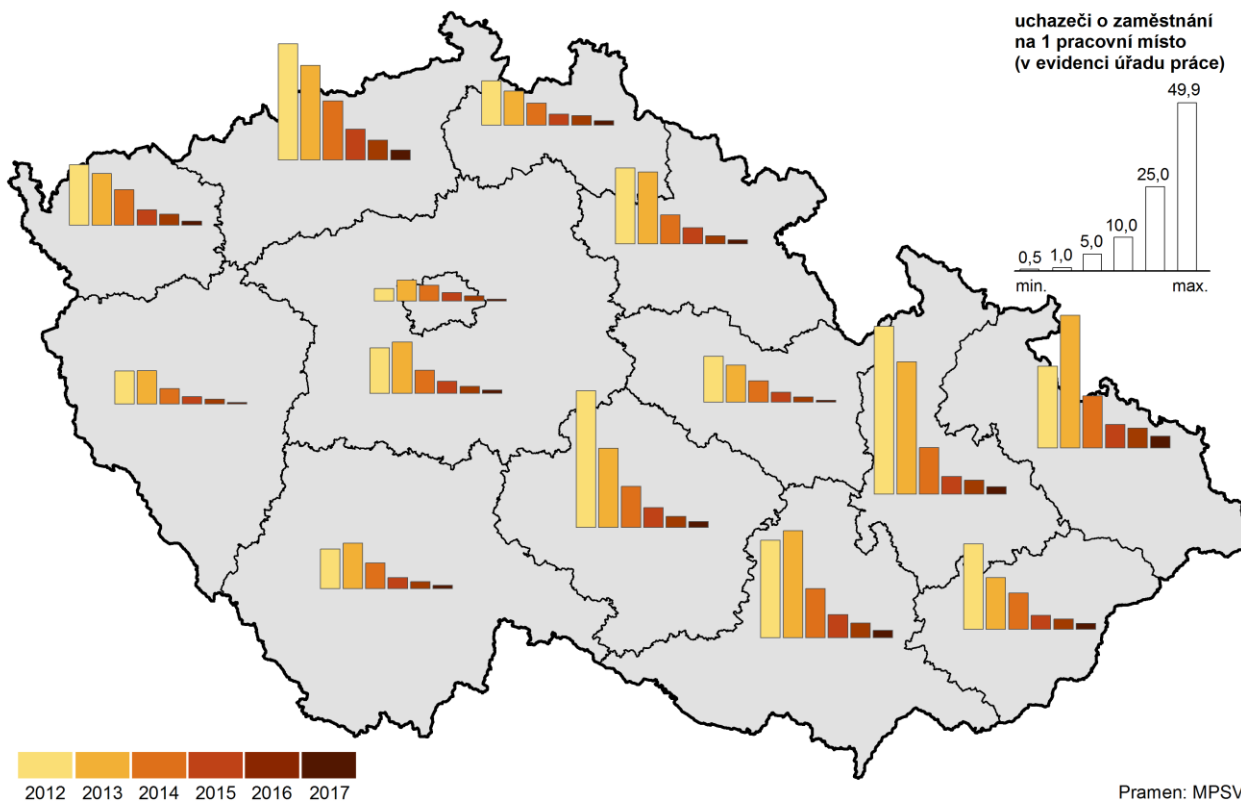
Pramen: MPSV



Počty nezaměstnaných a volných pracovních míst jsou téměř shodné.

Díky poklesu uchazečů o zaměstnání a nárůstu počtu volných pracovních míst, se jejich počty v roce 2017 téměř vyrovnaly, v závěru roku připadl v kraji 1,2 uchazeč na 1 volné pracovní místo. Patří to k nejnižším hodnotám od poloviny 90. let a mezi kraji to byla prostřední přička.

Uchazeči o zaměstnání na pracovní místo v evidenci úřadu práce v krajích v letech 2012 až 2017 (stav k 31. 12.)



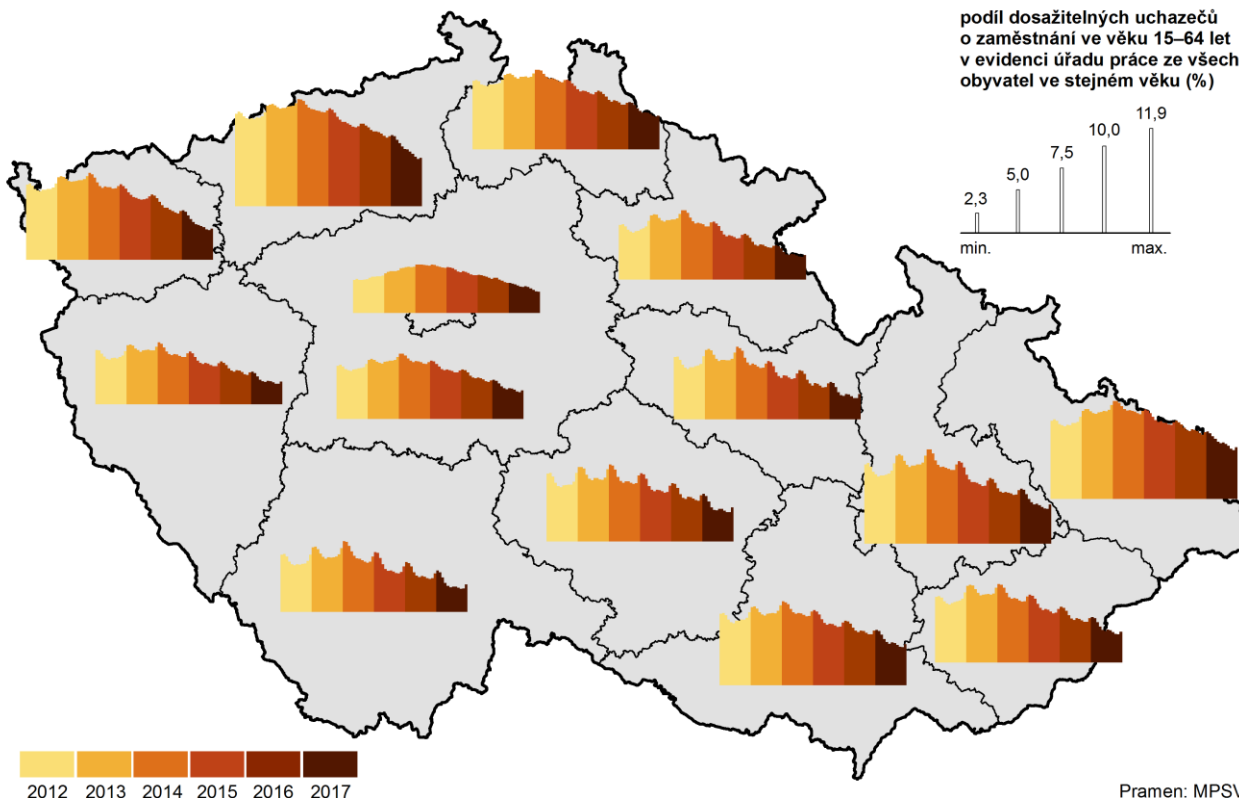
Pramen: MPSV



Nezaměstnanost patří dlouhodobě k nejnižším mezi kraji.

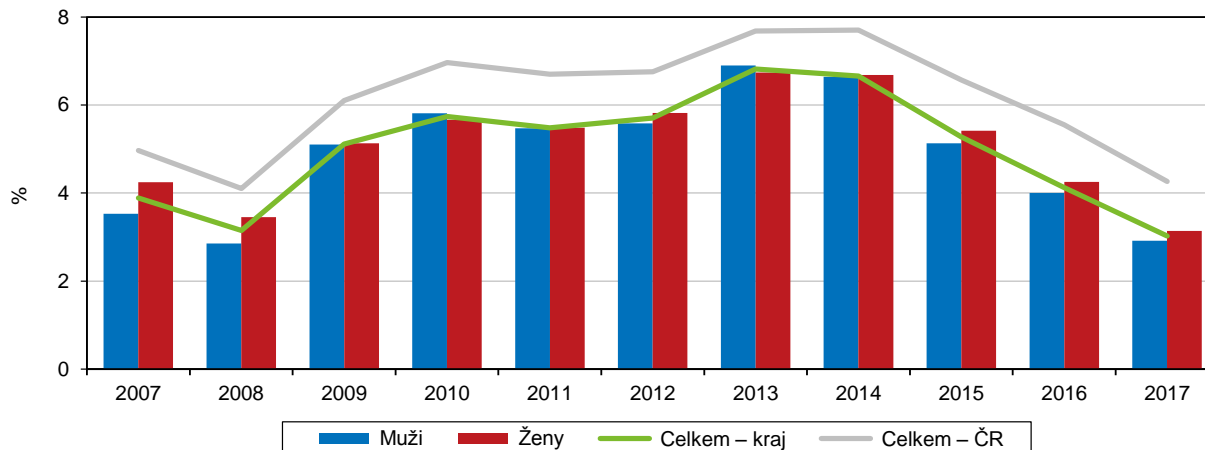
Podíl nezaměstnaných osob v kraji se drží dlouhodobě pod republikovým průměrem a v posledním sledovaném roce i na historicky nejnižších hodnotách. Nezaměstnanost v kraji klesla k 31. 12. 2017 na 2,72 %, byla 1,05 p.b. pod průměrem ČR a mezi kraji byla 3. nejnižší (po Hl. městě Praha a Plzeňském kraji). S nejvyšší nezaměstnaností se potýkají dlouhodobě kraje na severu Čech a Moravy (kraje Ústecký a Moravskoslezský). Rozdíl mezi oběma pohlavími v nezaměstnanosti v kraji byl v závěru roku minimální (0,06 p.b.). Pravidelně začátkem a koncem roku, při absenci sezónních prací, nezaměstnanost mužů převyšuje nezaměstnanost žen a ve zbytku roku je tomu naopak.

Podíl nezaměstnaných osob v krajích v letech 2012 až 2017 (stav ke konci jednotlivých měsíců)



Graf 2.9 Podíl nezaměstnaných osob* v Královéhradeckém kraji a ČR (roční průměr)

Pramen: MPSV



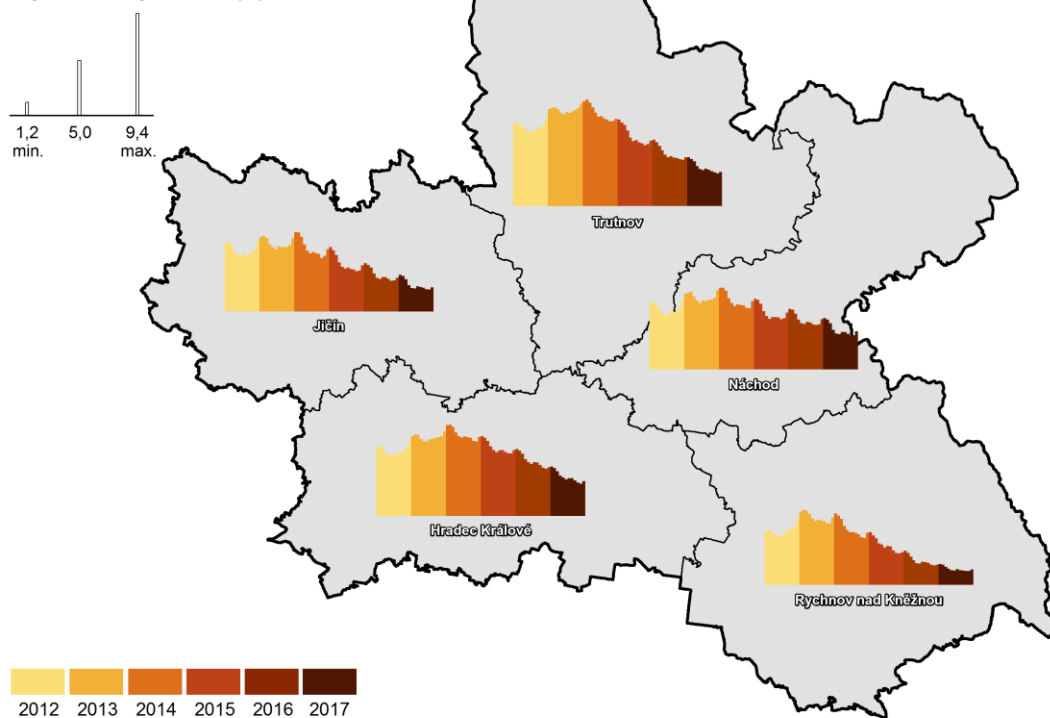
* podíl dosažitelných uchazečů o zaměstnání ve věku 15–64 let na obyvatelstvu stejného věku

Od roku 2014 klesá počet nezaměstnaných ve všech okresech kraje.

Pokles počtu nezaměstnaných zaznamenaly od roku 2014 všechny okresy v kraji se sezónními výkyvy. Koncem roku 2017 byl meziroční pokles počtu nezaměstnaných nejvýraznější v okrese Hradec Králové (o 1 262 osob), v relativním vyjádření v okrese Trutnov (o 30,7 %).

Podíl nezaměstnaných osob v okresech Královéhradeckého kraje v letech 2012 až 2017 (stav ke konci jednotlivých měsíců)

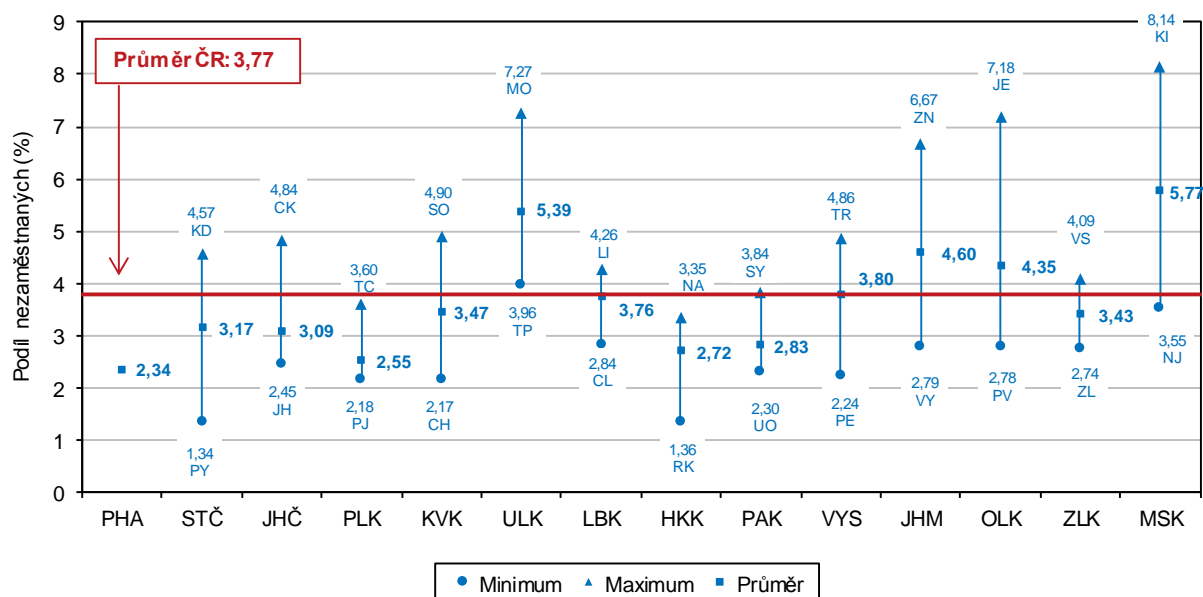
podíl dosažitelných uchazečů o zaměstnání ve věku 15–64 let v evidenci úřadu práce ze všech obyvatel ve stejném věku (%)



Pramen: MPSV

Graf 2.10 Rozptyl podílu nezaměstnaných v okresech podle krajů k 31. 12. 2017

Pramen: MPSV



Nejnižší nezaměstnanost v kraji i celé ČR dlouhodobě vykazuje okres Rychnov nad Kněžnou.

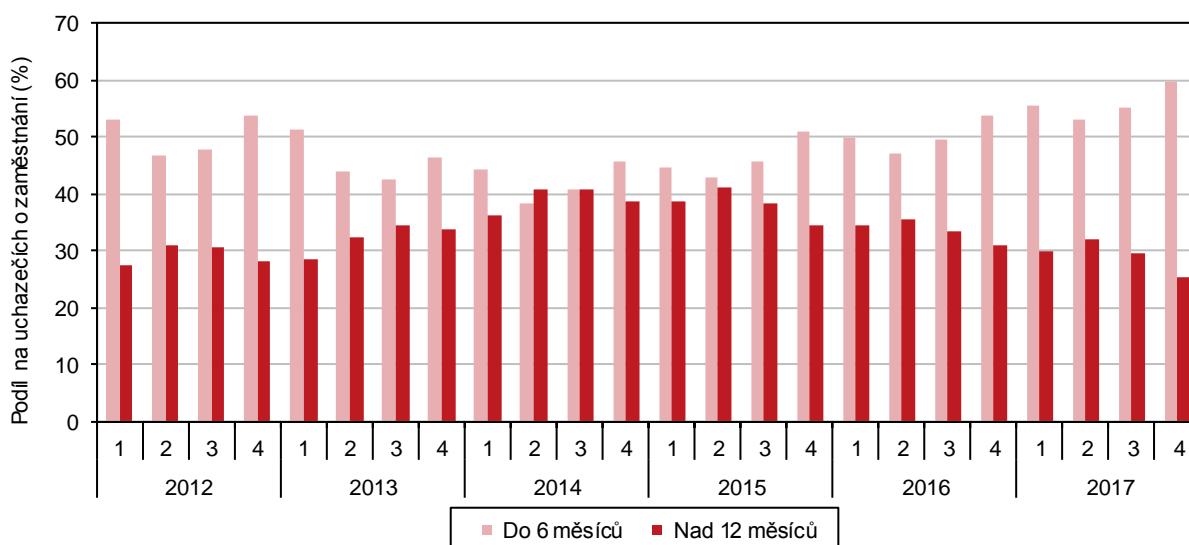
Podíl nezaměstnaných osob se dlouhodobě drží na nejnižší hodnotě v okrese Rychnov nad Kněžnou a to nejen v rámci kraje, ale i celé České republiky. Ke konci roku 2017 byl ukazatel podílu nezaměstnaných osob pod průměrem kraje (2,72 %) v okrese Rychnov nad Kněžnou (1,36 %) a Jičín (2,10 %), naopak v ostatních okresech byla nad její úrovní; Náchod (3,35 %), Hradec Králové (3,05) a Trutnov (3,01 %).

Nezaměstnanost klesla ve všech SO ORP. Nejvyšší byla na Broumovsku a nejnižší ve SO ORP Kostelec nad Orlicí.

Z hlediska patnácti správních obvodů obcí s rozšířenou působností (SO ORP) v kraji se v roce 2017 meziročně snížil počet uchazečů o zaměstnání ve všech těchto regionech. Nejvýraznější úbytek v relativním vyjádření byl na Vrchlabsku (o 46,6 %), Hořicku (o 35,2 %) a Jaroměřsku (o 31,6 %). S nejvyšší nezaměstnaností v kraji se dlouhodobě potýkají na Broumovsku (6,82 %), Jaroměřsku (3,81 %), Královédvorskou (3,80 %) a Novobydžovsku (3,70 %). Nezaměstnanost nižší než 3 % vykázalo ke konci roku 2017 v kraji 10 správních obvodů, z toho nejnižší na Kostelecku (1,22 %) a Rychnovsku (1,31 %).

Graf 2.11 Krátkodobě a dlouhodobě nezaměstnaní ke konci čtvrtletí v Královéhradeckém kraji

Pramen: MPSV



Dlouhodobá nezaměstnanost klesá, krátkodobá roste a u ní se projevují sezónní výkyvy.

Dlouhodobá nezaměstnanost v kraji není takový problém jako v jiných regionech. Navíc díky dobré situaci na trhu práce (pokles počtu nezaměstnaných, výrazný nárůst nových volných pracovních míst) se podíl dlouhodobě nezaměstnaných v kraji od roku 2014 snižuje. Jak znázorňuje graf 2.11, naopak podíl krátkodobě nezaměstnaných (do 6 měsíců) od tohoto roku roste a projevují se zde cyklické sezónní výkyvy (vlivem poklesu sezónních prací ve stavebnictví a zemědělství, především začátkem a koncem roku).

Meziročně klesly počty nezaměstnaných podle vzdělání, věku, kvalifikace i délky evidence.

Ve struktuře nezaměstnaných podle vzdělání převažovali středoškoláci bez maturity (39,2 %) a nejmenší zastoupení měli osoby s vyšším a vysokoškolským vzděláním (7,5 %). Meziročně klesly počty nezaměstnaných u všech typů vzdělání.

Vlivem prodlužování hranice odchodu do důchodu roste podíl uchazečů o zaměstnání na trhu práce starších 55 let. Z hlediska věkové struktury nezaměstnaných doznaly meziroční pokles všechny věkové kategorie. Nejvíce ubylo nezaměstnaných v kategorii 20–24 let (o 34,9 %) a v kategorii 35–44 let (o 31,9 %) a naopak nejméně v kategorii 55 a více let (o 16,8 %).

Podle klasifikace zaměstnání zaujímali vysoké procento mezi uchazeči manuální nekvalifikovaní (30,1 %) a nemanuálně pracující s nižší kvalifikací (27,0 %). V souvislosti s poklesem počtu uchazečů o zaměstnání a nárůstem počtu volných pracovních míst došlo k jejich poklesu u všech kategorií.

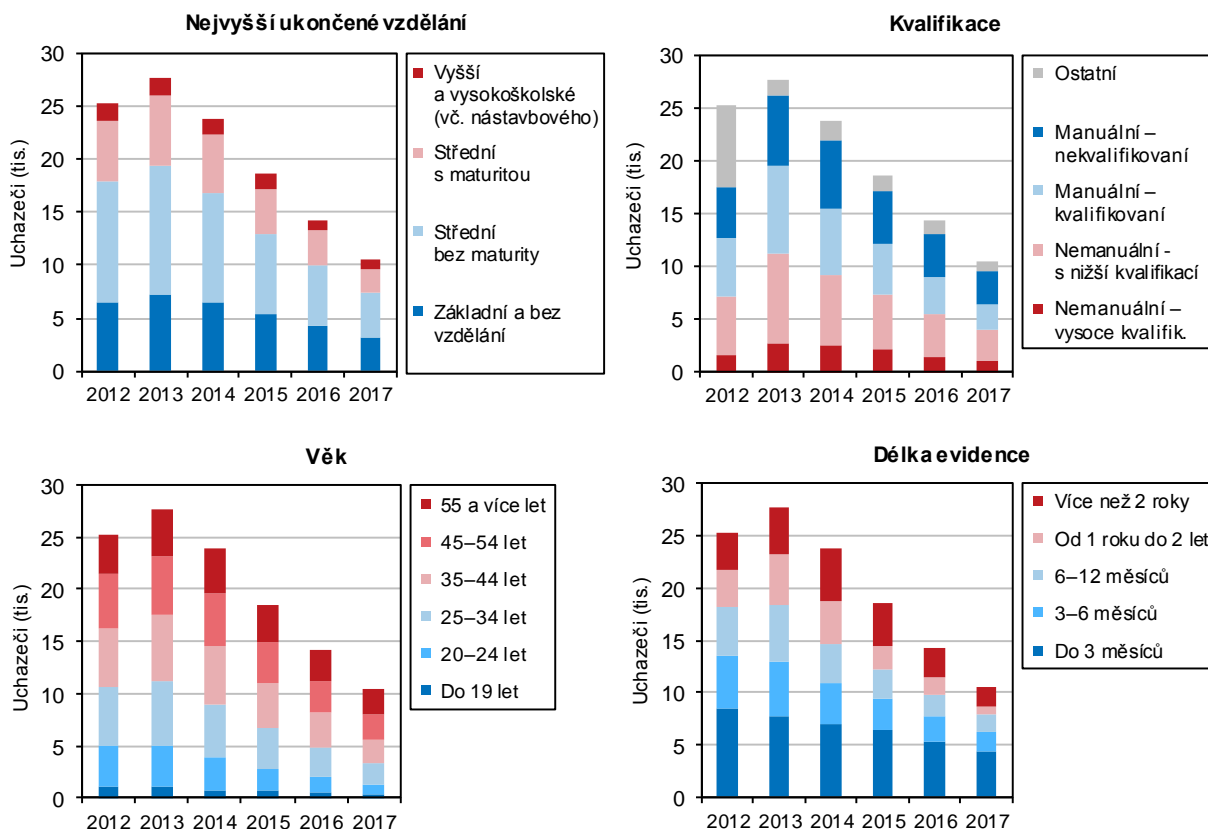
Díky příznivé situaci na trhu práce převažovali mezi uchazeči o zaměstnání osoby evidované na úřadech práce v kraji méně než 3 měsíce (42,1 %). Meziročně došlo ke snížení ve všech kategoriích, nejvíc v kategorii od 1 roku do 2 let (pokles o 46,8 %) a v kategorii nad 2 roky (pokles o 35,9 %).

Podpora v nezaměstnanosti vzrostla na 6 720 Kč.

Koncem roku 2017 byla vyplácena v kraji podpora v nezaměstnanosti 3,9 tis. osob, tj. 37,1% z jejich celkového počtu uchazečů, meziročně se jejich podíl zvýšil o 5,5 p.b. V roce 2017 činila výše podpory v nezaměstnanosti v kraji v průměru 6 720 Kč, meziročně vzrostla o 541 Kč.

Graf 2.12 Uchazeči o zaměstnání v evidenci úřadu práce podle vzdělání, kvalifikace, věku a délky evidence v Královéhradeckém kraji (stav k 31. 12.)

Pramen: MPSV



Příjmy a životní podmínky domácností

ČDDD meziročně vzrostl a v přepočtu na jednoho obyvatele kraje se dlouhodobě řadí na 5. příčku mezi kraji.

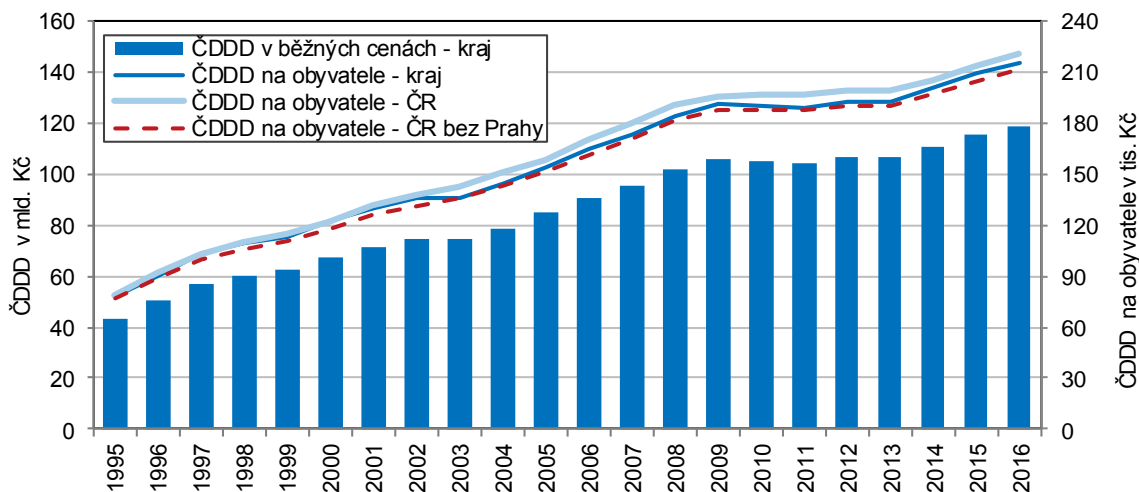
Čistý disponibilní důchod domácností (ČDDD) vyjadřuje materiální bohatství domácností v jednotlivých regionech. Dlouhodobě jeho objem v běžných cenách narůstá, meziroční pokles zaznamenal jen v roce 2010 a 2011, v roce 2013 stagnoval. V období 2014 a 2015 dosahovala tempa růstu ČDDD v kraji 4 %, v posledním sledovaném roce 2016 se zpomalilo na 2,9 % a dosáhl hodnoty 118 mld. Kč. V přepočtu na jednoho obyvatele kraje to představuje nárůst na částku 215 tis. Kč a to je pátá nejvyšší úroveň mezi kraji. Přesto kraj zaostává za republikovým průměrem (220,5 tis. Kč) a pouze ve čtyřech krajích (HI. město Praha, Středočeský, Plzeňský a Jihomoravský kraj) dosáhl ČDDD nad průměr ČR.



Po odhlédnutí od Hl. města Prahy, které značně ovlivňuje republikový průměr, se příjmy domácností v Královéhradeckém kraji dostaly nad průměr ČR.

Graf 2.13 Čistý disponibilní důchod domácností v Královéhradeckém kraji a ČR

Zdroj: ČSÚ



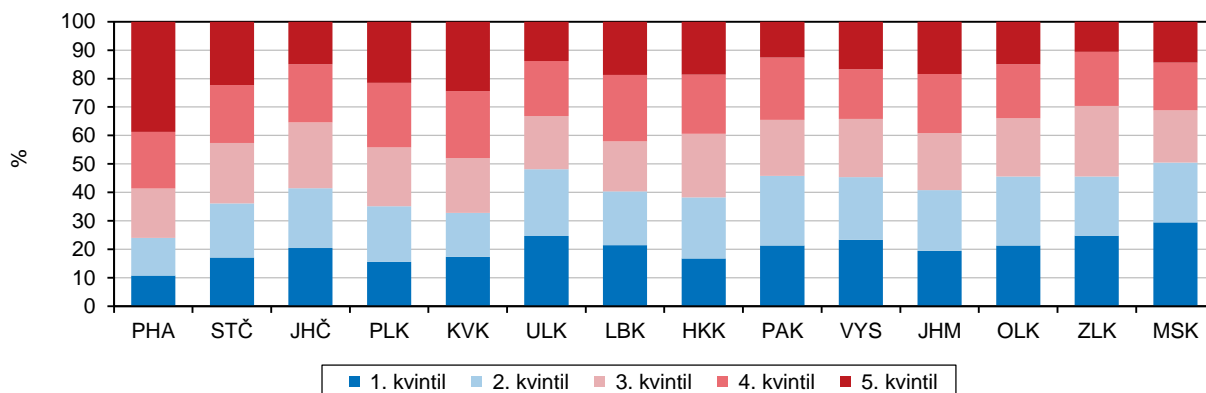
Čisté peněžní příjmy domácností na osobu v kraji byly 6. nejvyšší.

Výsledky výběrového šetření o sociální a ekonomické situaci domácností, Životní podmínky 2017 (SILC), potvrzují růst čistých peněžních příjmů domácností v kraji. V přepočtu na jednu osobu v domácnosti vzrostly mezi roky 2015 a 2016 o 7,5 tis. Kč, tj. o 4,5 %, což je srovnatelné s průměrem ČR. Čisté peněžní příjmy na osobu v roce 2016 činily 173,3 tis. Kč, to je šestá nejvyšší úroveň mezi kraji a je mírně nad průměrem z ČR.

Graf 2.14 Podíl domácností v krajích podle kvintilového rozdělení domácností ČR na základě čistého peněžního příjmu v roce 2016

Zdroj: ČSÚ (Životní podmínky 2017)

Rozdělení domácností	1. kvintil: 20 % domácností s nejnižšími příjmy	2. kvintil: druhých 20 % domácností	3. kvintil: třetích 20 % domácností	4. kvintil: čtvrtých 20 % domácností	5. kvintil: 20 % domácností s nejvyššími příjmy
Počet domácností v ČR	874 514	874 857	874 399	874 270	874 217
Horní hranice čistého peněžního příjmu na osobu v ČR (Kč)	122 676	146 358	175 370	230 103	x

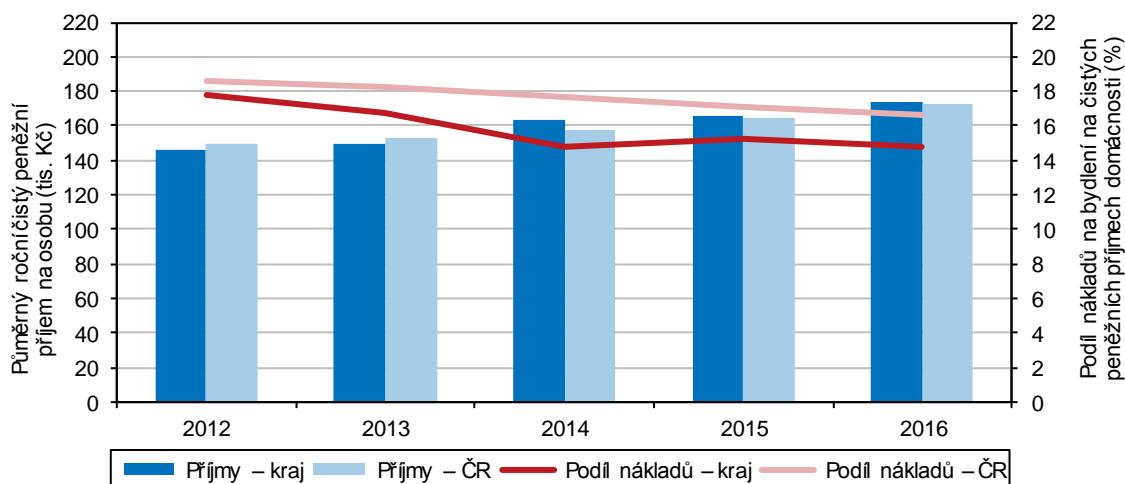


Slušné postavení kraje v podílu domácností se středními i nejvyššími příjmy.

Jak naznačuje graf 2.14, rozdělíme-li domácnosti do pěti skupin podle výše příjmů, vidíme mezi kraji značné rozdíly. V Královéhradeckém kraji se řadí mezi domácnosti s nejnižšími příjmy na osobu každá šestá domácnost a to je mezi kraji třetí nejnižší podíl po Hl. městě Praze a Plzeňském kraji. Největší část domácností (22,4 %) patří do třetího kvintilu (s příjmy v rozmezí 146–175 tis. Kč na osobu v domácnosti za rok) a mezi kraji je to třetí nejvyšší podíl po kraji Zlínském a Jihočeském. Slušně si kraj stojí i v podílu domácností s nejvyššími příjmy. V roce 2016 k nim v kraji patřilo 18,7 % domácností, mezi kraji je to šesté nejvyšší procento.

Graf 2.15 Příjmy domácností a náklady na bydlení v Královéhradeckém kraji a ČR

Zdroj: ČSÚ (Životní podmínky)



Mzdy, úplné náklady práce

Náklady práce na zaměstnance patřily k nižším mezi kraji.

Úplné náklady práce (ÚNP)⁵ podle definitivních dat za rok 2016 činily v kraji 34 422 Kč měsíčně na zaměstnance (237,8 Kč na hodinu) a mezi kraji byly 6. nejvyšší (s maximem v Hl. městě Praze a Středočeském kraji a minimem v Karlovarském a Zlínském kraji). ÚNP vzrostly meziročně v kraji o 4,6 %, když republikový průměrný růst byl 4,2 %. Proti roku 2012 vzrostly náklady v kraji o 13,2 %, navýšení v průměru za ČR bylo 10,8 %.

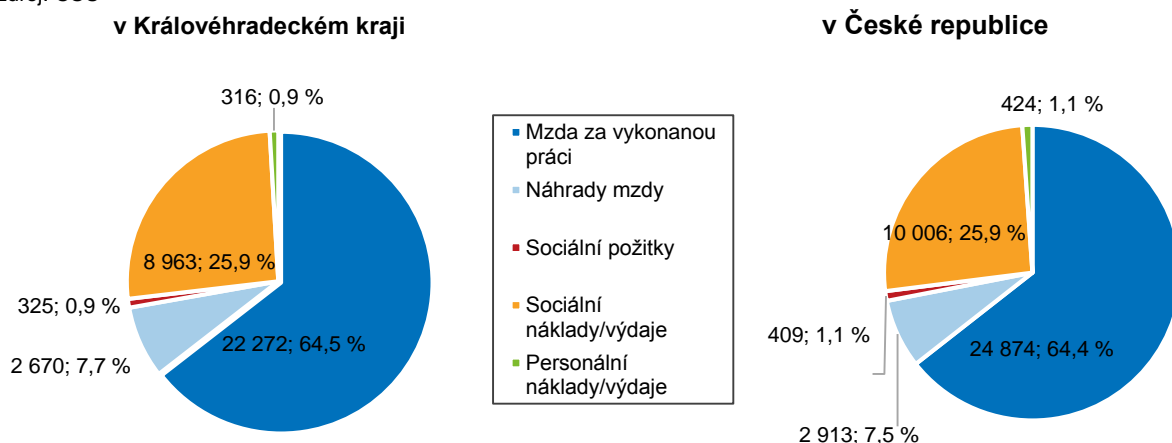
Struktura ÚNP v kraji se výrazně neliší od celorepublikového průměru. V kraji byl mírně vyšší podíl náhrad mezd a naopak mírně nižší podíl sociálních požitků a personálních nákladů než činil republikový průměr. Podle dostupných republikových dat za rok 2016 podle odvětví se měsíční ÚNP pohybovaly v rozmezí 69,9 tis. Kč v peněžnictví a pojišťovnictví po 21,5 tis. Kč v ubytování, stravování a pohostinství.

⁵ Náklady práce jsou výdaje zaměstnavatele související se zaměstnáváním pracovníků; cena, za kterou nakupuje pracovní sílu na trhu práce. Vedle přímých nákladů, které zahrnují mzdy, platy a náhrady mzdy (např. za dovolenou, svátky atd.) tvoří úplné náklady i náklady nepřímé související se mzdou. Ty tvoří sociální požitky (příspěvky na bydlení, stravování, do sociálních fondů), sociální náklady a výdaje (platby zákonného pojistného), personální náklady (např. výdaje spojené s náborem zaměstnanců a jejich zaškolení, pracovní oděv) a dále dotace související se zaměstnáváním pracovní síly. Pro účely výpočtu se používá průměrný evidenční počet pracovníků přepočtený na plně zaměstnané.



Graf 2.16 Měsíční náklady práce v roce 2016

Zdroj: ČSÚ



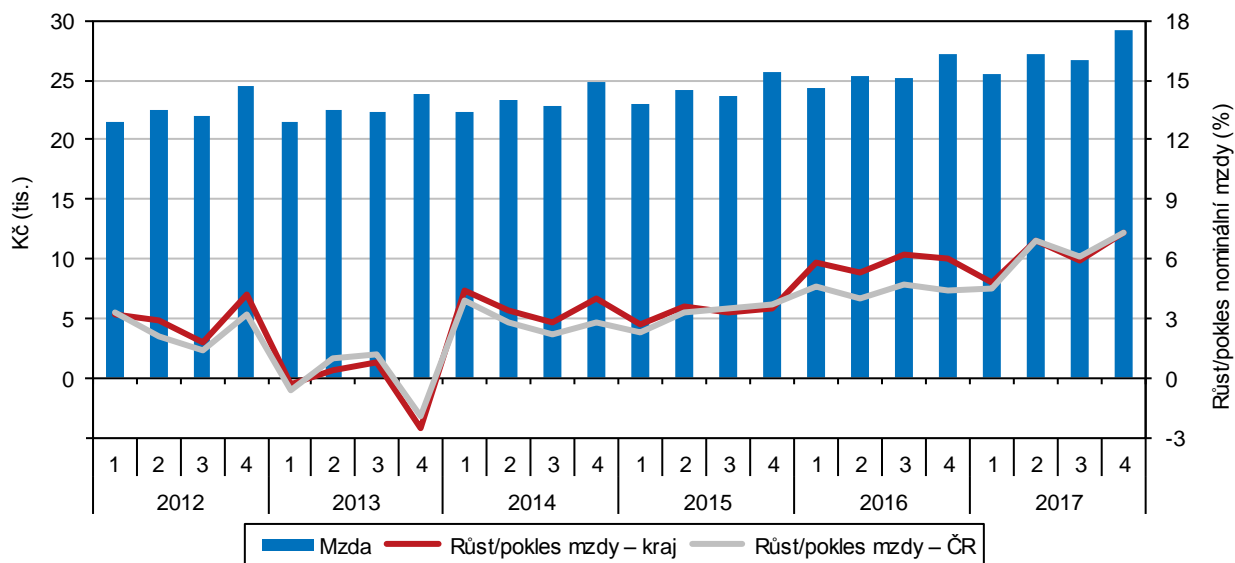
pozn. Bez započtení záporné částky daní a dotazací za Královéhradecký kraj (-125 Kč) za ČR (-90 Kč).

Příznivý byl vývoj mezd.

Prosperita ekonomiky a stoupající poptávka po pracovní síle se pozitivně projevila ve vývoji mezd. Mzda v kraji (osob přepočtených na plně zaměstnané) rostla v jednotlivých čtvrtletích roku 2017 rychleji nebo shodně s republikovým průměrem, (s výjimkou 3. čtvrtletí). Nejrychlejší meziroční růst mezd byl ve 4. čtvrtletí (o 7,3 %) a tempo růstu v kraji bylo shodné s průměrem ČR.

Graf 2.17 Průměrná hrubá měsíční mzda^{*)} a její meziroční změny podle čtvrtletí v Královéhradeckém kraji

Zdroj: ČSÚ



^{*)} podle místa pracoviště; za osoby přepočtené na plně zaměstnané; v roce 2017 předběžné údaje

Průměrná hrubá měsíční mzda ve výši 27 087 Kč zaostává za průměrem ČR a řadí kraj na 6. příčku.

Průměrná hrubá měsíční mzda⁶ v 1. – 4. čtvrtletí 2017 vzrostla v kraji na 27 087 Kč, za průměrem ČR zaostala o 2 417 Kč a mezi kraji byla 6. nejvyšší. Proti předchozímu roku vzrostla nominální mzda v kraji o 6,2 %, což se téměř shodovalo s tempem růstu v průměru za ČR (6,3 %). Po započtení inflace, která v roce 2017 představuje

⁶ Průměrná hrubá měsíční mzda počítaná podle skutečného místa pracoviště zaměstnanců – tzv. pracovištní metodou (nikoliv podle sídla podniku); za osoby přepočtené na plně zaměstnané.

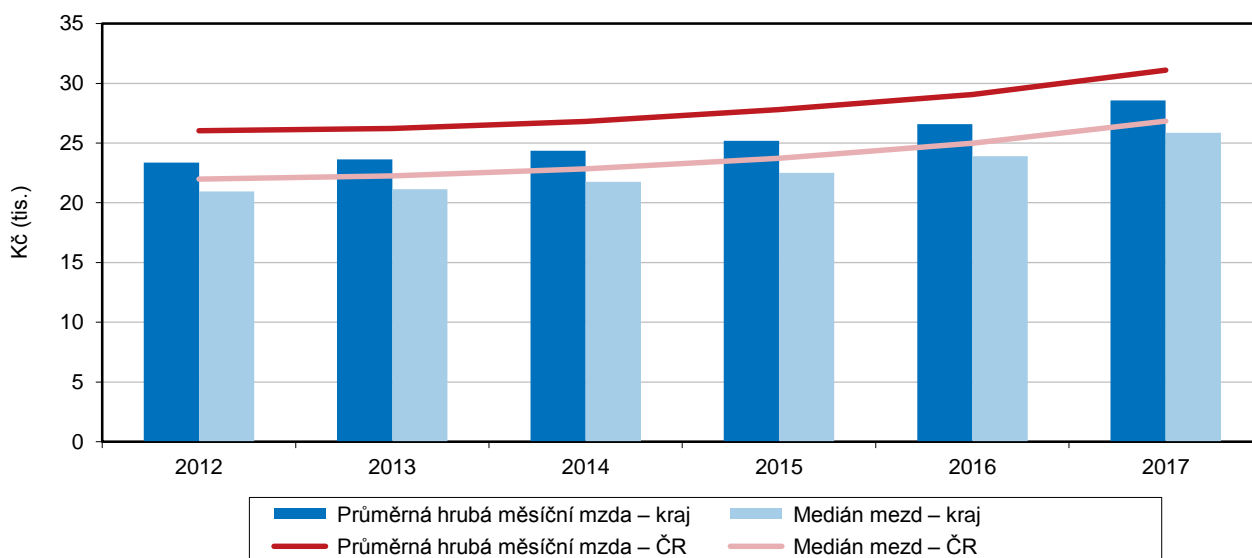
nárůst spotřebitelských cen v ČR o 2,5 %, reálné mzdy v kraji vzrostly o 3,6 %, když republikový průměr činil 3,7 %.

Data z šetření o mzdách ČSÚ se liší od přebíraných dat od MPSV a MF.

Data v grafu 2.18 a následujícím textu přebírá ČSÚ od MPSV a MF⁷ a díky jiné metodice se liší od dat o průměrné mzdě z podnikového výkaznictví ČSÚ (viz graf a odstavce výše). Medián⁸ hrubé měsíční mzdy v roce 2017 činil v kraji 25 865 Kč; u mužů dosáhl 27 611 Kč a byl o 4 010 Kč vyšší než u žen (23 601 Kč).

Graf 2.18 Průměrná hrubá měsíční mzda a medián mezd v Královéhradeckém kraji a ČR

Pramen: MPSV, MF



Rychle rostl i mzdový medián, mezi kraji byl 6. nejvyšší.

Tempo růstu mzdového mediánu se od roku 2012 zrychlilo, nejrychlejší meziroční nárůst v kraji byl v roce 2017 (o 8,2 %, o 1 951 Kč) a mezi kraji byl 5., resp. 7. nejrychlejší. V roce 2017 rostl mzdový medián ve všech krajích a leží pod úrovní průměrné mzdy. V roce 2017 dosáhl medián 90,5 % průměrné mzdy v Královéhradeckém kraji (4. nejvyšší pořadí); více se odchyloval u mužů (o 11,1 %) než u žen (o 6,3 %). V mezikrajském srovnání radí výše mzdového mediánu Královéhradecký kraj na 6. příčku (nejlépe na tom byly Hl. město Praha a Plzeňský kraj, nejnižší mzdový medián byl ve Zlínském a Karlovarském kraji). Mzdový medián mužů byl osmý a u žen šestý nejvyšší mezi kraji.

Vzdělávání

Porodnost v kraji ovlivňuje počty dětí a žáků mateřských a základních škol.

Počty dětí a žáků v mateřských a základních školách jsou ovlivňovány demografickým vývojem kraje v posledních letech. Nárůst porodnosti v letech 2007 až 2009 v současnosti pozitivně ovlivňuje vývoj počtu žáků na základních školách. Následný pokles porodnosti v letech 2010 až 2013 se projevuje několikaletým úbytkem počtu dětí v mateřských školách. Od roku 2014 opět mírně stoupá počet živě narozených, tento demografický trend by se měl projevit v nejbližších letech na nárůstu počtu dětí v předškolních zařízeních.

⁷ MPSV – šetření o průměrném výděлку, MF – šetření o platu a služebním příjmu.

⁸ Medián mezd představuje hodnotu mzdy zaměstnance uprostřed, pokud srovnáme mzdy podle jejich výše. Polovina zaměstnanců má mzdu pod a polovina nad mediánem. Na rozdíl od průměrné mzdy lépe vypovídá o skutečné úrovni mezd.

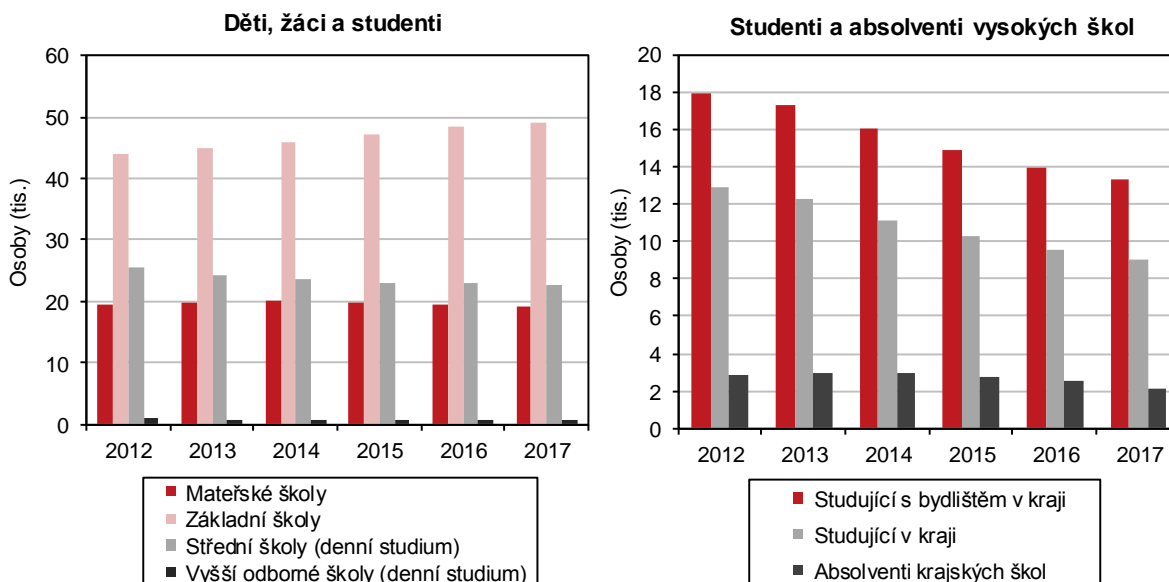


Počet dětí v mateřských školách v posledních třech letech mírně klesá.

Ve školním roce 2017/2018 navštěvovalo mateřské školy v kraji 19 222 dětí. Počet dětí v mateřských školách se v od roku 2011/2012 pohyboval kolem 19 000 dětí, v posledních třech letech byl patrný meziroční pokles počtu dětí. Maximální počet dětí byl od roku 2011 zaznamenán v roce 2014/2015, kdy mateřské školy v kraji navštěvovalo téměř 20 tisíc dětí, tj. o 3,8 % více než v roce 2017/2018. Trend poklesu dětí v mateřských školách se projevil ve většině krajů, nárůst od roku 2013 byl zaznamenán pouze v Hl. m. Praze, Středočeském a Jihomoravském kraji.

Graf 2.19 Děti, žáci, studenti a absolventi škol v Královéhradeckém kraji

Pramen: MŠMT



Na základních školách se počet žáků od roku 2012 zvyšuje.

Základní školy v kraji ve školním roce 2017/2018 navštěvovalo 48 917 žáků, od roku 2011/2012, kdy byl počet žáků v delší časové řadě minimální a dosahoval 43,5 tisíce žáků, se jejich počet meziročně zvyšoval, nárůst od roku 2011 činil 12 %. V porovnání s přelomem tisíciletí, kdy základní školy navštěvovalo kolem 60 tisíc žáků, však je současný počet žáků na základních školách stále o jednu pětinu nižší. Ve srovnání s ostatními kraji byl nárůst žáků v posledních letech průměrný, v Hl. m. Praze a Středočeském kraji se však počet žáků základních škol zvýšil proti roku 2011 až o 30 %.

Počet žáků středních škol je nejnižší od roku 2003.

Na středních školách v kraji v roce 2017/2018 studovalo 22 696 studentů denního studia, jejich počet dlouhodobě klesá důsledkem nízké porodnosti na konci 90 let. Maximální počet studentů středních škol byl zaznamenán v roce 2004/2005, a to necelých 30 tisíc studentů. Současný počet studujících střední školy je o téměř čtvrtinu nižší, ve sledovaném období (od roku 2003/2004) jde o vůbec nejnižší hodnotu.

Zájem o vyšší odborné školy se dlouhodobě snižuje.

Počet studentů vyšších odborných škol v kraji ve školním roce 2017/2018 činil 584 studentů denního studia. Počet studentů i počet vyšších odborných škol v delší časové řadě pozvolna klesá, v porovnání s rokem 2003/2004, kdy na vyšších odborných školách studovalo 1 179 studentů, je jejich současný počet téměř poloviční. Úbytek studentů od roku 2003/2004 byl patrný ve 13 krajích, pouze v Karlovarském kraji došlo v porovnání s rokem 2003/2004 k nárůstu počtu studentů VOŠ.

Klesá i počet studentů vysokých škol.

V akademickém roce 2017/2018 mělo v kraji trvalé bydliště 13 374 studentů vysokých škol se státním občanstvím ČR. Po dlouhodobém nárůstu v letech 2001 až 2011 se od roku 2012 jejich počet meziročně snižuje, v porovnání s rokem 2011 poklesl počet studentů o 27 %. Klesá i počet studentů vysokých škol s místem výuky v kraji (se státním občanstvím ČR), v akademickém roce 2017/2018 v kraji studovalo 9 059 studentů, v porovnání s rokem 2011 byl jejich pokles téměř 30%.

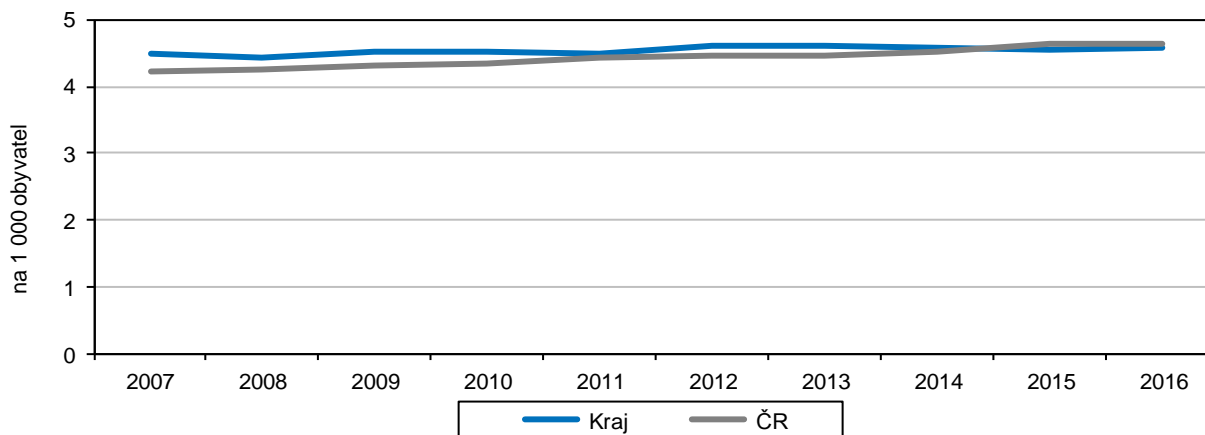
Zdravotnictví, pracovní neschopnost

Počet lékařů se v kraji v posledních pěti letech výrazněji nezměnil.

Ve zdravotnických zařízeních v Královéhradeckém kraji působilo v roce 2016 (poslední dostupné údaje) celkem 2 524 lékařů (přepočteno na osoby plně zaměstnané), z toho 1 123 lékařů v nemocnicích. V posledních pěti letech se počet lékařů pohyboval v intervalu 2 507 až 2 591, meziročně stoupl o 1 %.

Graf 2.20 Lékaři v Královéhradeckém kraji a ČR

Pramen: ÚZIS



Výrazné jsou rozdíly v počtu obyvatel na 1 lékaře mezi okresy kraje.

Na tisíc obyvatel středního stavu v roce 2016 připadalo 4,6 lékařů, krajská hodnota odpovídala průměrné hodnotě za ČR, v porovnání s rokem 2015 je to o 0,1 více. Na jednoho lékaře v roce 2016 tak připadalo 218 obyvatel, meziročně se počet obyvatel na jednoho lékaře snížil o 2 osoby. Průměr za Českou republiku byl nepatrně nižší (215 obyvatel). Výrazné byly rozdíly mezi jednotlivými okresy kraje, zatímco v okrese Hradec Králové připadalo na jednoho lékaře 141 obyvatel, v okrese Rychnov nad Kněžnou to bylo 329 obyvatel.

V nemocnicích se zvyšuje počet lůžek i počet hospitalizací, průměrná ošetrovací doba se snižuje.

V Královéhradeckém kraji bylo v roce 2016 v provozu 9 nemocnic, které disponovaly 3 404 lůžky. Hospitalizováno bylo 108,6 tisíc pacientů, průměrná doba hospitalizace činila 7,27 dne. Od roku 2014 se v kraji zvyšuje počet nemocničních lůžek (meziroční nárůst o 7 % je částečně ovlivněn tím, že některé léčebny dlouhodobě nemocných se staly součástí nemocnic a nevykazují se jako samostatná zařízení), zároveň stoupl počet hospitalizací (meziročně o 2 %). Průměrná ošetrovací doba klesla v letech 2012 až 2016 ze 7,76 dne na 7,27 dne, přesto byla dlouhodobě nejvyšší mezi ostatními kraji.

Zvyšuje se průměrné využití lůžek.

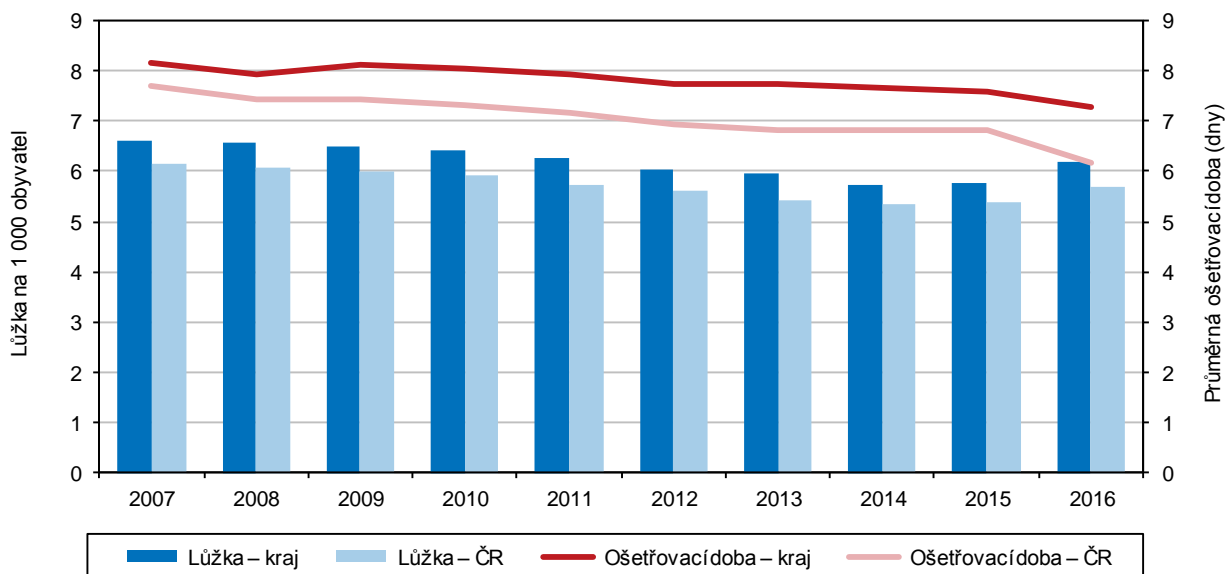
Je patrný trend efektivnějšího využívání lůžek v kraji. Zatímco v roce 2012 byla lůžka v průměru využívána 250,4 dní v roce a tato hodnota byla výrazně pod republikovým průměrem, v roce 2016 to bylo už 256,9 dní, což bylo o 10,3 dne více, než průměrná hodnota za ČR. Meziroční zvýšení využití lůžek bylo zaznamenáno pouze ve třech



krajích, kromě Královéhradeckého kraje ještě v Moravskoslezském a Jihočeském kraji.

Graf 2.21 Lůžka a ošetrovací doba v nemocnicích v Královéhradeckém kraji a ČR

Pramen: ÚZIS

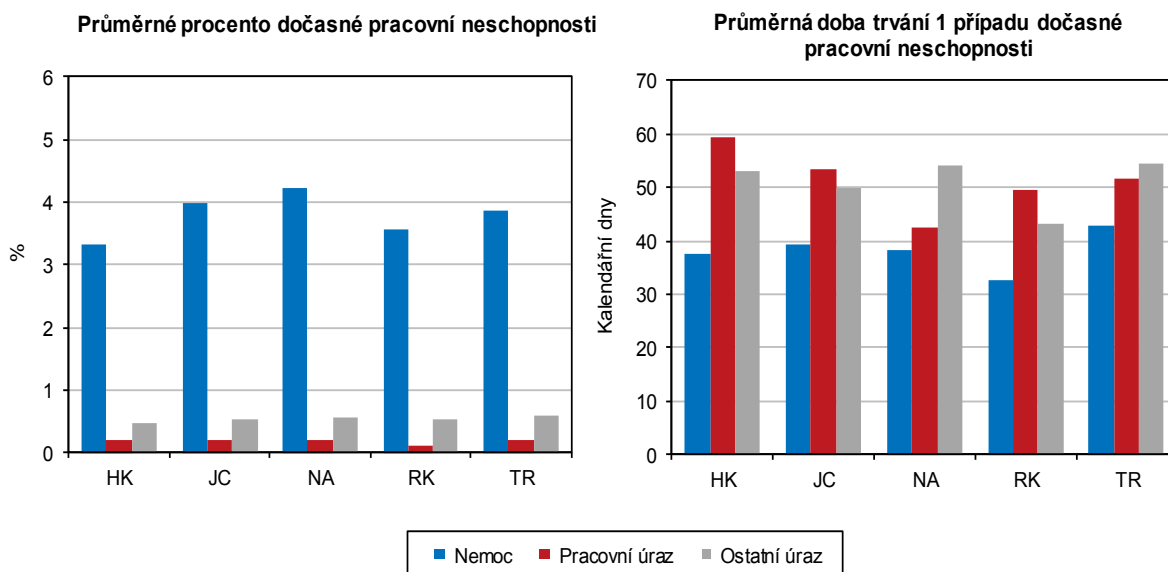


Průměrný počet pojištěnců v kraji od roku 2015 stoupá.

V roce 2017 bylo v kraji průměrně nemocensky pojištěno 197,2 tisíce osob. Počet pojištěnců od roku 2012 klesal, stoupat začal v roce 2015, meziroční nárůst činil 3,1 %. Meziročně stoupl počet nemocensky pojištěných ve všech krajích, Královéhradecký kraj zaujal meziročním nárůstem pojištěnců druhé místo (po Hl. m. Praze).

Graf 2.22 Dočasná pracovní neschopnost v okresech Královéhradeckého kraje v roce 2017

Pramen: ČSSZ



Meziroční nárůst nových případů dočasné pracovní neschopnosti

Během roku 2017 bylo v kraji nově hlášeno celkem 80 063 případů dočasné pracovní neschopnosti. Na nemoc připadalo 87,4 % všech nově hlášených případů, na pracovní úrazy 3,3 % a na ostatní úrazy 9,3 % případů. Počet nových případů

neschopnosti byl nejvyšší v ČR.	dočasné pracovní neschopnosti v posledních letech stoupá, v porovnání s rokem 2012 se počet nových případů zvýšil o 40 %, meziroční nárůst činil 8,6 % a byl nejvyšší mezi ostatními kraji. V rámci meziokresního srovnání meziročně stoupl počet nově hlášených případů dočasné pracovní neschopnosti nejvíce v okrese Rychnov nad Kněžnou (o 20 %), nejméně pak v okrese Hradec Králové (o 5,7 %).
Nejvyšší mezi kraji byl i meziroční nárůst počtu kalendářních dnů dočasné pracovní neschopnosti.	Počet kalendářních dnů dočasné pracovní neschopnosti překročil v kraji v roce 2017 poprvé hranici tří milionů, meziročně stoupl o 6,6%, což byl nejvyšší meziroční nárůst mezi ostatními kraji. Nárůst byl zaznamenán ve třinácti ze čtrnácti krajů, pouze v Karlovarském kraji se počet kalendářních dnů dočasné pracovní neschopnosti snížil o 1,1 %. Kraj se podílel na počtu kalendářních dnů dočasné pracovní neschopnosti v ČR 4,4 %.
V kraji se však výrazně snižuje délka trvání jednoho případu dočasné pracovní neschopnosti.	V kraji se snižuje délka trvání jednoho případu dočasné pracovní neschopnosti, v roce 2017 činila 39,8 dne, zatímco v roce 2012 trvala jedna dočasná pracovní neschopnost v průměru 44,4 dne. Meziroční snížení bylo zaznamenáno ve všech krajích, ve Zlínském kraji byl meziroční pokles nejvýraznější (o 1,8 dne). Při porovnání okresů kraje byla délka trvání jednoho případu dočasné pracovní neschopnosti zaznamenána v okrese Trutnov (48,5 dne), zatímco v okrese Hradec Králové byl jeden případ dočasné pracovní neschopnosti v průměru o týden kratší (40,9 dne). Nejdéle byli pojištěnci v dočasné pracovní neschopnosti kvůli pracovnímu úrazu (v průměru 52,1 dne), následovaly ostatní úrazy (51,4 dne), z důvodu nemoci trval jeden případ dočasné pracovní neschopnosti v průměru 38,2 dne.
Meziroční nárůst průměrného procenta pracovní neschopnosti byl ze všech krajů nejvyšší.	Stoupající tendence byla v kraji zaznamenána u průměrného procenta dočasné pracovní neschopnosti, v roce 2017 činilo 4,433 %, v porovnání s rokem 2016 se zvýšilo o 0,159 p.b., od roku 2012 byl zaznamenán nárůst o 0,953 p.b. Přestože bylo průměrné procento dočasné pracovní neschopnosti v roce 2017 v porovnání s ostatními kraji páté nejnižší, krajská hodnota meziročního nárůstu byla nejvyšší v ČR. V okresech kraje se průměrné procento dočasné pracovní neschopnosti pohybovalo v intervalu 4,003 % (okres Hradec Králové) až 4,985 % (okres Náchod).

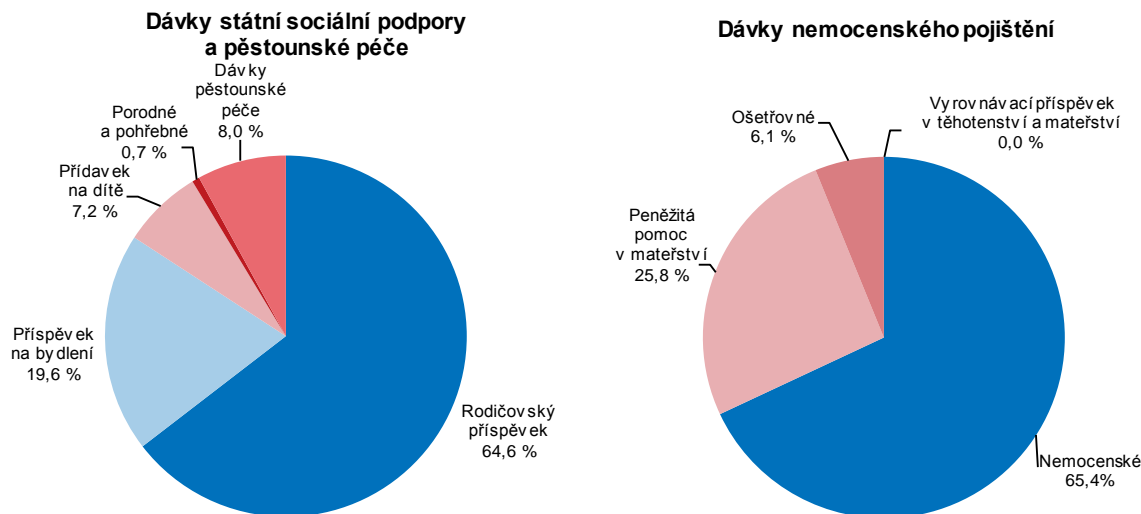
Státní sociální podpora a nemocenské pojištění

Počet vyplacených dávek státní sociální podpory se v posledních letech snižuje.	V roce 2017 bylo obyvatelům Královéhradeckého kraje vyplaceno celkem 501 tisíc dávek státní sociální podpory (včetně dávek pěstounské péče). Počet vyplacených dávek se v posledních letech snižuje, v porovnání s rokem 2016 bylo vyplaceno o 7,3 % dávek méně, od roku 2012 se počet vyplacených dávek snížil o více než 13 %. Od roku 2012 klesl o téměř 30 % i počet vyplacených dávek přídatku na dítě. Zároveň se snižuje podíl počtu vyplacených dávek přídatku na dítě na celkovém počtu vyplacených dávek státní sociální podpory. Zatímco v roce 2012 tvořil přídatku na dítě více než polovinu všech vyplacených dávek, v roce 2017 to bylo pouze 42 % celkového počtu vyplacených dávek.
Klesají i výdaje na dávky státní sociální podpory.	Na dávkách státní sociální podpory, tj. na rodičovském příspěvku, přídatku na dítě, příspěvku na bydlení, porodném, pohřebním a dávkách pěstounské péče, bylo v kraji v roce 2017 vyplaceno celkem 1,76 miliard Kč. Maximální výdaje na dávky státní sociální podpory byly zaznamenány v roce 2014 (1,81 miliard Kč), v posledních třech letech se výdaje na dávky snižují. Na přídatcích na dítě bylo v roce 2017 vyplaceno 126 mil. Kč, což je meziročně o 13,5 % méně, v porovnání s rokem 2012 jsou výdaje na přídatku na dítě o téměř 30 % nižší.



Graf 2.23 Výdaje na dávky státní sociální podpory a nemocenského pojištění v Královéhradeckém kraji v roce 2017

Pramen: MPSV



Výše dávek přepočtená na jednoho obyvatele byla v kraji nižší než republikový průměr.

Každému obyvatele kraje (při přepočtu vyplacených dávek státní sociální podpory na jednoho obyvatele) bylo vyplaceno v průměru 3 196 Kč. V rámci mezikrajského srovnání patřila krajská průměrná hodnota k těm nižším (9. místo), v Ústeckém kraji (1. místo) bylo jednomu obyvatele vyplaceno v průměru o 1 100 Kč více. Republikový průměr na jednoho obyvatele byl v porovnání s krajskou hodnotou o 323 korun vyšší.

Výrazný nárůst byl v kraji zaznamenán u dávek nemocenského pojištění.

V kraji byla v roce 2017 na dávkách nemocenského pojištění, tj. na nemocenském, peněžité pomoci v mateřství, ošetrovném a vyrovnávacím příspěvku v těhotenství a mateřství vyplacena částka 1,17 miliardy Kč. Výdaje na dávky nemocenského pojištění v posledních letech stoupají, meziroční nárůst činil 12 %. V porovnání s rokem 2012 se výdaje na dávky nemocenského pojištění celkem zvýšily o více než 40 %, nejvyšší nárůst v tomto období byl zaznamenán u ošetrovného (o 94,3 %) a nemocenské (o 56,8 %). Naopak výdaje na dávky peněžité pomoci v mateřství stouply proti roku 2012 o pouhých 6,5 %.

Dávka nemocenské představovala téměř dvě třetiny celkového objemu dávek nemocenského pojištění.

Z celkového objemu vyplacených dávek nemocenského pojištění v roce 2017 připadaly téměř dvě třetiny na dávku nemocenského, jedna čtvrtina dávek nemocenského pojištění byla vyplacena jako peněžité pomoci v mateřství, ošetrovné představovalo 6,1% výdajů na dávky nemocenského pojištění.

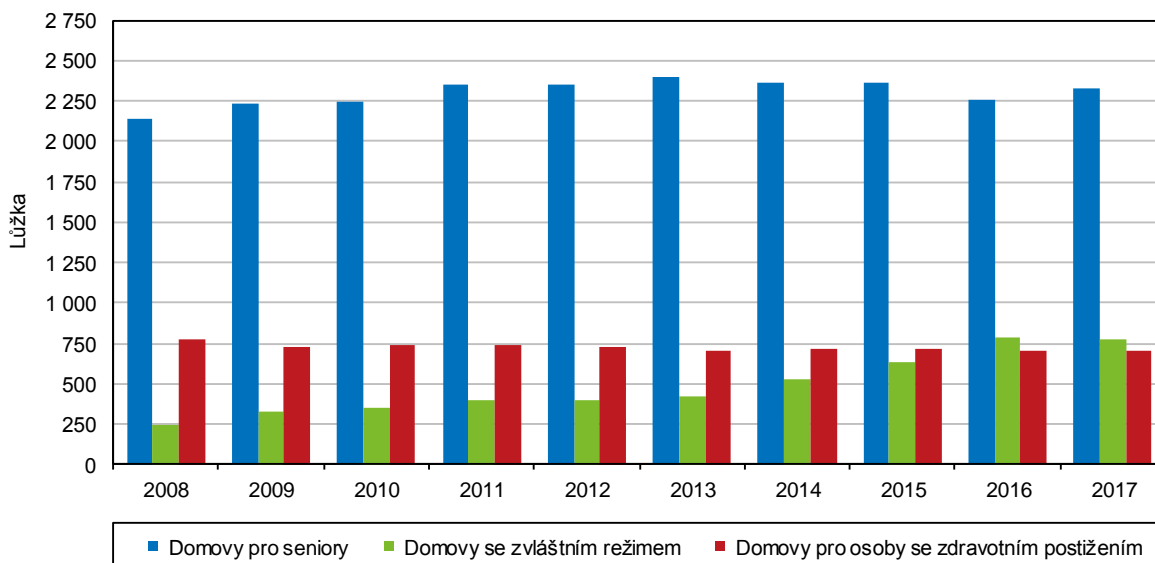
Sociální služby

V kraji roste počet poskytovatelů pobytových sociálních služeb pro seniory.

Podle údajů MPSV ČR bylo v roce 2017 v kraji evidováno 38 poskytovatelů sociální pobytové služby domov pro seniory, 14 poskytovatelů služby domov se zvláštním režimem a 12 poskytovatelů služby domov pro osoby se zdravotním postižením. V souvislosti s demografickým jevem stárnutí populace a s tím souvisejícími změnami v potřebnosti sociálních služeb, je v posledních letech patrný trend rozšiřování sociálních pobytových služeb pro seniory. Počet domovů pro seniory se od roku 2012 zvýšil o 15 %, počet poskytovatelů domova se zvláštním režimem se v porovnání s rokem 2012 zvýšil o 75 %. Počet domovů pro osoby se zdravotním postižením v posledních letech spíše stagnuje.

Graf 2.24 Lůžka ve vybraných pobytových zařízeních sociálních služeb v Královéhradeckém kraji

Pramen: MPSV



Kapacity se zvyšují především v domovech se zvláštním režimem.

Přestože roste počet poskytovatelů sociální služby domov pro seniory, kapacita této služby se výrazně nezvyšuje (meziročně o 2,9 %), v porovnání s rokem 2012 se dokonce nepatrně snížila. V roce 2017 nabízely domovy pro seniory 2 329 lůžek, na 1 000 obyvatel ve věku 65 a více let tak připadalo 20,4 lůžek. Při porovnání s ostatními kraji jde o 6. nejnižší hodnotu, v Jihočeském kraji připadá na jeden tisíc seniorů 23,7 lůžek, v Hl. m. Praze je to pouhých 10,9 lůžek. V domovech se zvláštním režimem se počet lůžek od roku 2012 téměř zdvojnásobil, počet lůžek v domovech pro osoby se zdravotním postižením poklesl ve sledovaném období o 4,2 % ve prospěch navyšování kapacit služby chráněného bydlení.

Důchody

Počet příjemců důchodů v kraji mírně stoupá.

V prosinci 2017 v kraji splňovalo podmínky pro výplatu některého z důchodů (starobní, invalidní, sirotčí, vdovský nebo vdovecký) celkem 160 957 osob. Celkový počet příjemců se meziročně zvýšil o 221 osob, od roku 2012 je počet příjemců důchodu vyšší o 1 %.

Dlouhodobě roste počet příjemců starobního důchodu.

Příjemci starobního důchodu (tj. včetně souběhu s vdovským nebo vdoveckým důchodem, podle metodiky MPSV bez poměrného starobního důchodu) se na celkovém počtu příjemců důchodu podíleli 84 %. Počet příjemců starobního důchodu meziročně stoupl o 0,3 %, v porovnání s rokem 2012 byl zaznamenán nárůst o 3 %. Mezi příjemci starobního důchodu je dlouhodobě více žen, jejich podíl na celkovém počtu starobních důchodců se pohybuje kolem 60 %.

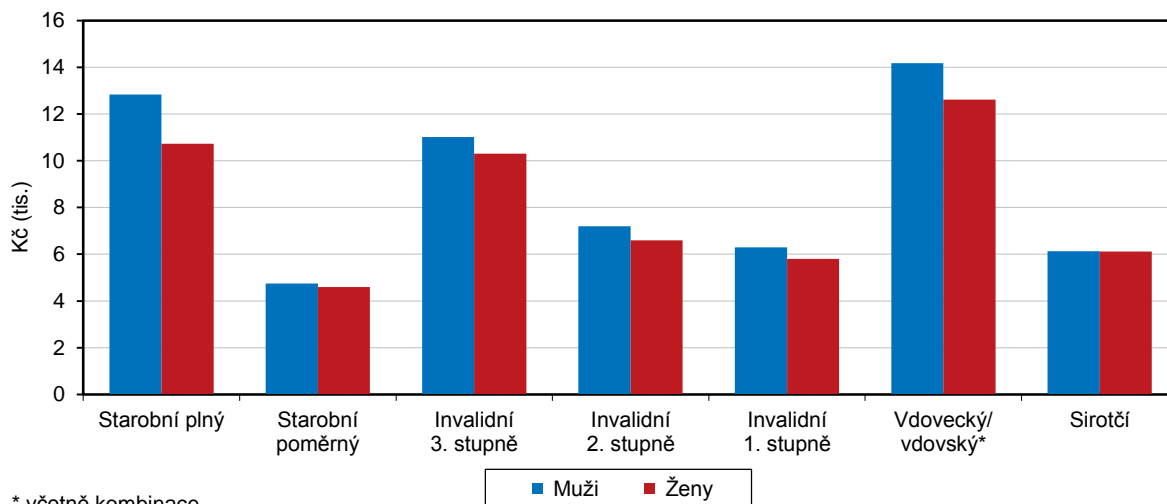
Starobní důchod žen je v kraji o více než dva tisíce nižší, než starobní důchod mužů.

Průměrný starobní důchod sólo (bez souběhu s vdovským nebo vdoveckým, bez poměrného důchodu) v roce 2017 činil 11 719 Kč. Meziroční nárůst starobního sólo důchodu byl 3%, od roku 2012 se starobní důchod sólo zvýšil o 10 %. Výrazné jsou rozdíly ve výši starobního sólo důchodu mezi muži a ženami. Zatímco muži pobírali v roce 2017 v průměru 12 832 Kč, výše starobního důchodu žen dosáhla pouze 10 734 Kč. Krajská průměrná výše starobního důchodu sólo byla o 147 Kč nižší, než průměrná hodnota za ČR, v porovnání s Hl. m. Prahou, kde je průměrný starobní důchod nejvyšší ze všech krajů, byl krajský průměrný starobní důchod o necelých tisíc korun nižší.

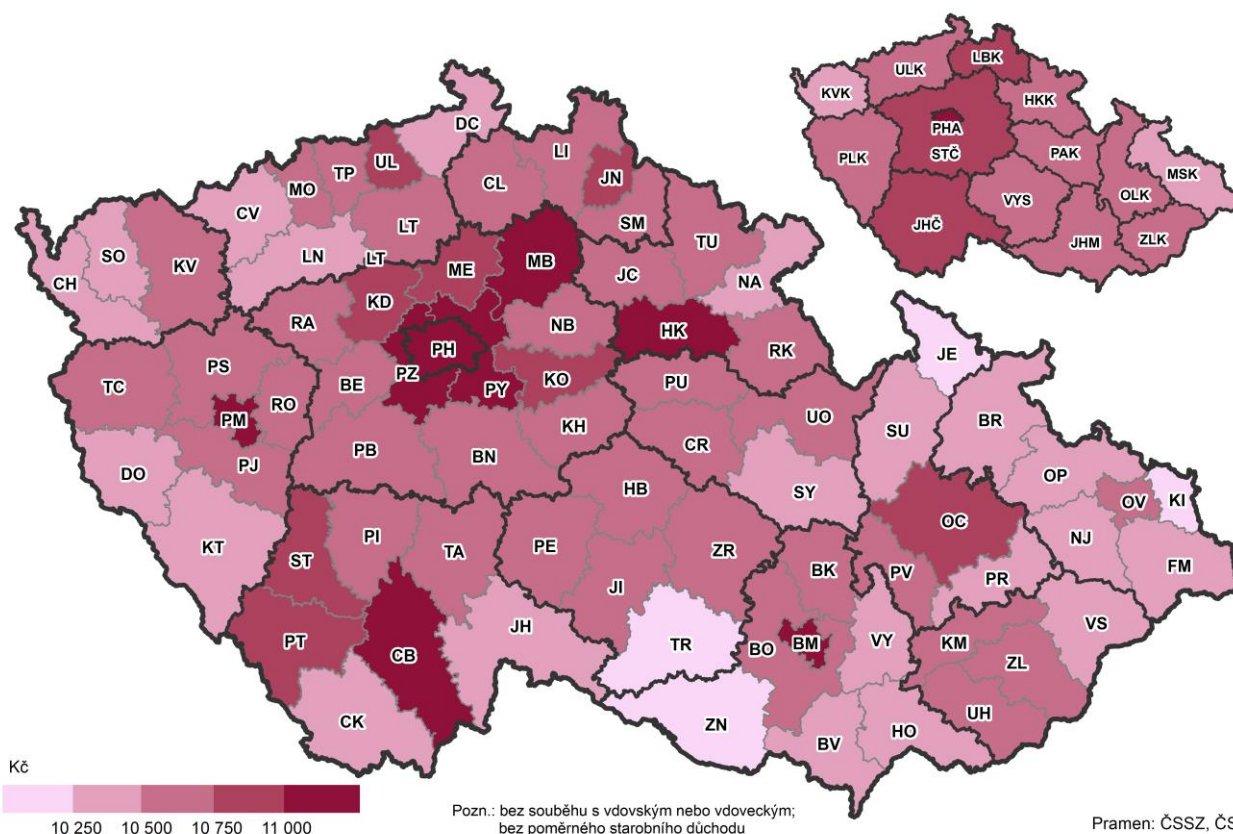


Graf 2.25 Průměrné důchody podle druhu důchodu a pohlaví v Královéhradeckém kraji v prosinci 2017

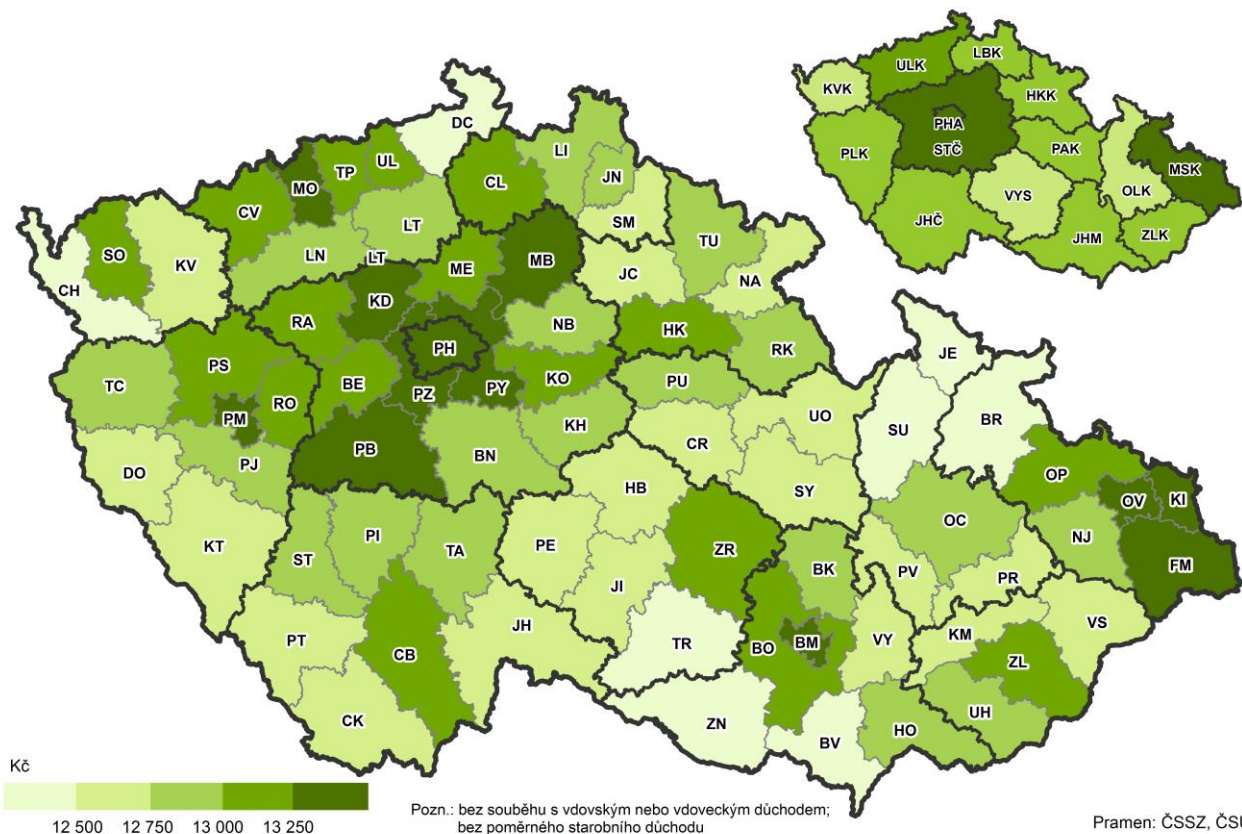
Pramen: ČSSZ



Průměrný měsíční starobní důchod plný (sólo) žen v prosinci 2017



Průměrný měsíční starobní důchod plný (sólo) mužů v prosinci 2017



Podíl starobního důchodu na mzdovém mediánu dlouhodobě klesá.

Při porovnání výše průměrného starobního důchodu (sólo) a mzdového mediánu je patrné, že se jeho podíl snižuje. Zatímco v roce 2012 se starobní důchod podílel na mzdovém mediánu 50,9 %, v roce 2017 to bylo pouze 45,3 %.

Předčasní starobní důchodci v kraji se na počtu starobních důchodců celkem podíleli více než jednou čtvrtinou.

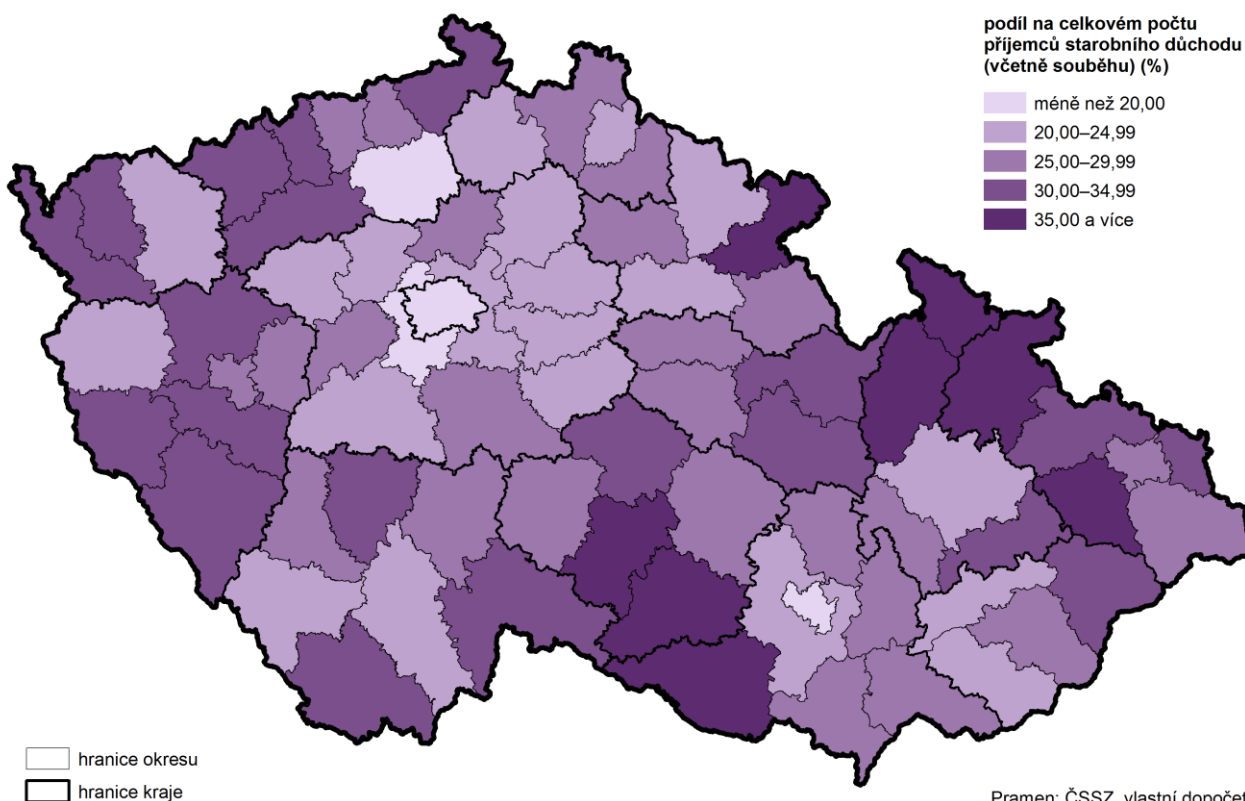
V letech 2012 až 2017 stoupal v kraji počet příjemců předčasného starobního důchodu celkem (včetně souběhu s jiným typem důchodu). V prosinci roku 2017 pobíralo předčasný starobní důchod více než 36 tisíc osob, meziroční nárůst činil 3%, v porovnání s rokem 2012 vzrostl počet předčasných starobních důchodců o více než pětinu. Na celkovém počtu starobních důchodců se příjemci předčasného starobního důchodu podíleli více než jednou čtvrtinou (26,9 %).

Nejnižší podíl předčasných starobních důchodců vykazuje okres Hradec Králové, nejvyšší okres Náchod.

Výše podílu předčasných starobních důchodců byla mezi ostatními kraji ČR pátá nejnižší, v Hl. m. Praze byl podíl předčasných důchodců na příjemcích starobních důchodů celkem pouze 13,6 %, zatímco v kraji Vysočina byl tento podíl 32,5 %. Mezi okresy kraje se podíl pohyboval v intervalu 21,3 % v okrese Hradec Králové až po 35,5% v okrese Náchod.



Příjemci předčasného starobního důchodu v okresech v prosinci 2017



Kriminalita, dopravní nehody, požáry

Počet registrovaných trestných činů se od roku 2012 snížil o jednu třetinu.

V Královéhradeckém kraji bylo v roce 2017 registrováno celkem 7 230 trestných činů, v porovnání s rokem 2016 se jejich počet snížil o 1 %, proti roku 2012 poklesl o jednu třetinu. Více než dvě třetiny registrovaných trestných činů spadaly do oblasti obecné kriminality, 17 % trestných činů bylo delikty hospodářské kriminality.

Registrované trestné činy přepočtené na tisíc obyvatel patřily k nejnižším v ČR.

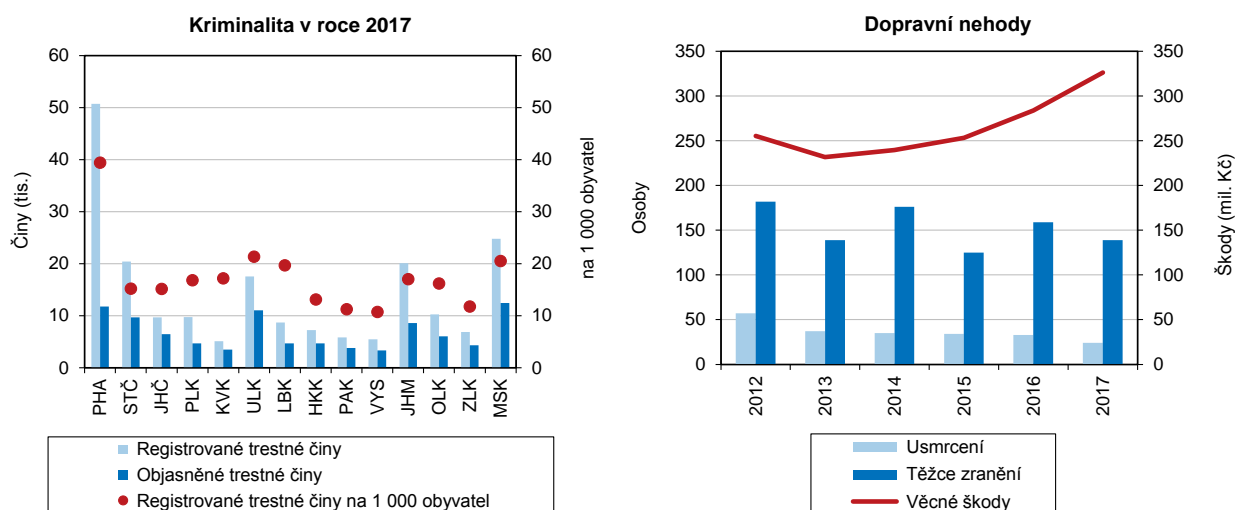
Při přepočtu registrovaných trestných činů na 1 000 obyvatel středního stavu bylo v kraji zjištěno 13,1 trestných činů. Intenzita kriminality v posledních letech klesá, v porovnání s rokem 2012 to bylo o 6,4 trestných činů na jeden tisíc obyvatel méně. Počtem registrovaných trestných činů na jeden tisíc obyvatel byl kraj výrazně pod republikovým průměrem (průměr ČR 19,1 trestných činů na 1 000 obyvatel). V mezikrajském srovnání patřil k nejvíce bezpečným krajům (4. nejnižší kriminalita v ČR), v Hl. m. Praze byl počet registrovaných trestných činů na tisíc obyvatel trojnásobně vyšší, naproti tomu v kraji Vysočina bylo registrováno pouze 10,7 trestných činů na tisíc obyvatel.

Pokles kriminality byl zaznamenán ve všech okresech kraje.

Pokles kriminality byl v posledních pěti letech zaznamenán ve všech okresech kraje. V celém období let 2012 až 2017 bylo nejméně registrovaných trestných činů na tisíc obyvatel zaznamenáno v okrese Rychnov nad Kněžnou (v roce 2017 to bylo 10,9 trestných činů) a nejvíce v okrese Trutnov (v roce 2017 zaznamenáno 14,4 trestných činů).

Graf 2.26 Kriminalita v krajích a dopravní nehody v Královéhradeckém kraji

Pramen: Policejní prezidium ČR



Počet dopravních nehod byl za posledních pět let nejvyšší.

V roce 2017 řešila v kraji Policie České republiky celkem 5 163 hlášených dopravních nehod, což bylo nejvíce od roku 2012. Meziročně se počet dopravních nehod zvýšil o 8 %, v porovnání s rokem 2012 stoupl o více než jednu pětinu. K meziročnímu nárůstu počtu dopravních nehod došlo ve všech okresech kraje, nejvyšší byl zaznamenán v okrese Rychnov nad Kněžnou (o 16 %). Proti roku 2012 se počet dopravních nehod v tomto okrese zvýšil o více než třetinu, což je nejvyšší nárůst mezi ostatními okresy kraje.

Na tisíc obyvatel připadlo v kraji více než 9 nehod.

Na jeden tisíc obyvatel připadalo v kraji 9,4 dopravních nehod, mezi okresy kraje se počet dopravních nehod na tisíc obyvatel pohyboval v intervalu 8,1 v okrese Náchod až 10,6 v okrese Hradec Králové. Mezi roky 2012 až 2017 se počet hlášených dopravních nehod na tisíc obyvatel nejvíce zvýšil v okrese Trutnov (o 2,4 nehody). V rámci mezikrajského srovnání se Královéhradecký kraj počtem nehod na tisíc obyvatel umístil na 6. místě, v Hl. m. Praze bylo na tisíc obyvatel hlášeno 17,9 nehod, zatímco v Plzeňském kraji pouze 6,2 nehody.

Počet usmrcených i těžce zraněných při dopravních nehodách meziročně poklesl.

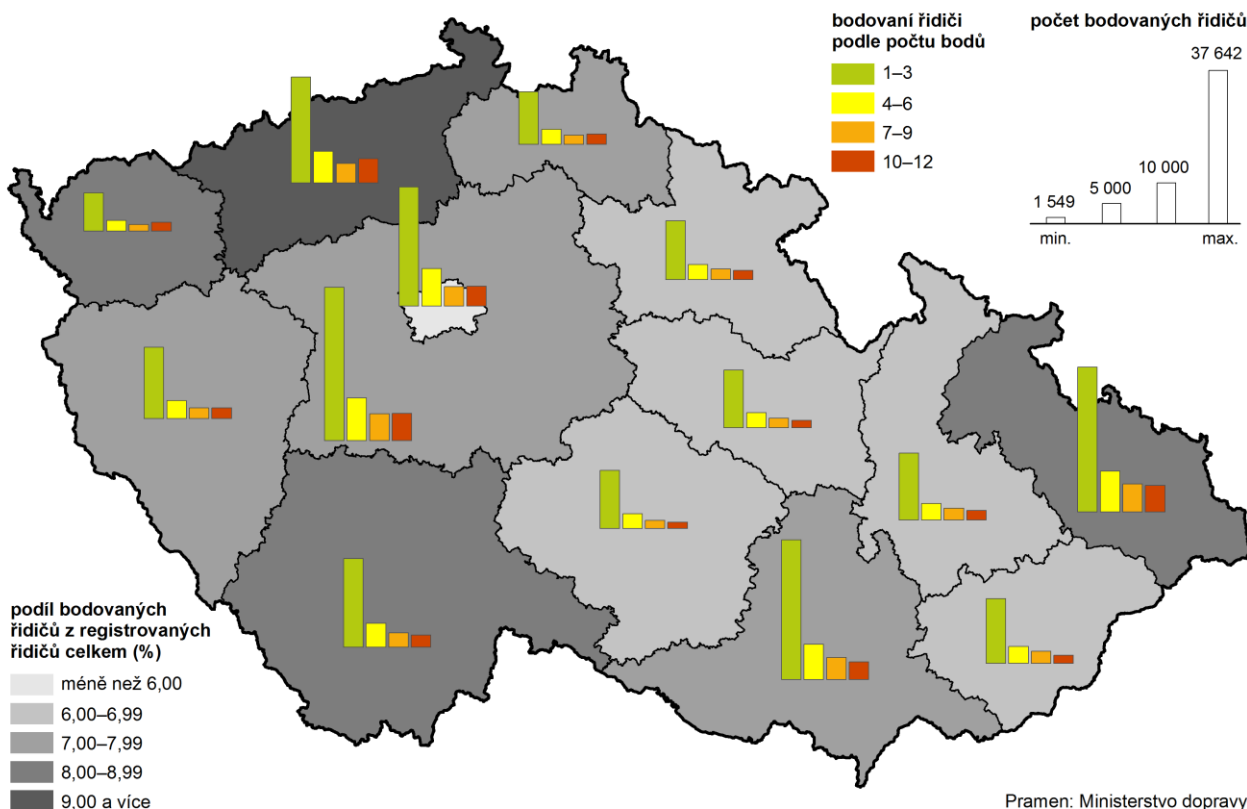
Přestože počet hlášených dopravních nehod v kraji vzrostl, snížil se počet usmrcených při dopravních nehodách. V roce 2017 zemřelo v kraji při dopravních nehodách celkem 24 osob, což představuje meziroční pokles 9 osob. Nižší počet usmrcených byl v porovnání s rokem 2016 zaznamenán ve čtyřech z pěti okresů kraje, více osob meziročně při dopravních nehodách zemřelo pouze v okrese Hradec Králové. Počet těžce zraněných meziročně klesl o 20 osob na 139 osob, vyšší počet těžce zraněných vykázaly pouze okresy Hradec Králové a Náchod. V kraji však stoupl počet lehce zraněných, v roce 2017 dosáhl počtem 1 369 osob maxima v pětileté časové řadě. Meziroční úbytek lehce zraněných vykázaly okresy Rychnov nad Kněžnou a Trutnov.

Škody způsobené při dopravních nehodách překročily 300 milionů Kč.

Škody na vozidlech, jejich nákladu nebo na komunikaci způsobené při dopravních nehodách poprvé v roce 2017 překročily hranici 300 mil. Kč, meziroční nárůst činil 15 %, v porovnání s rokem 2012 došlo k navýšení o více než jednu čtvrtinu (27,7 %).



Bodové hodnocení řidičů v krajích k 31. 12. 2017



Počet požárů v kraji na jeden tisíc obyvatel je nejnižší v ČR.

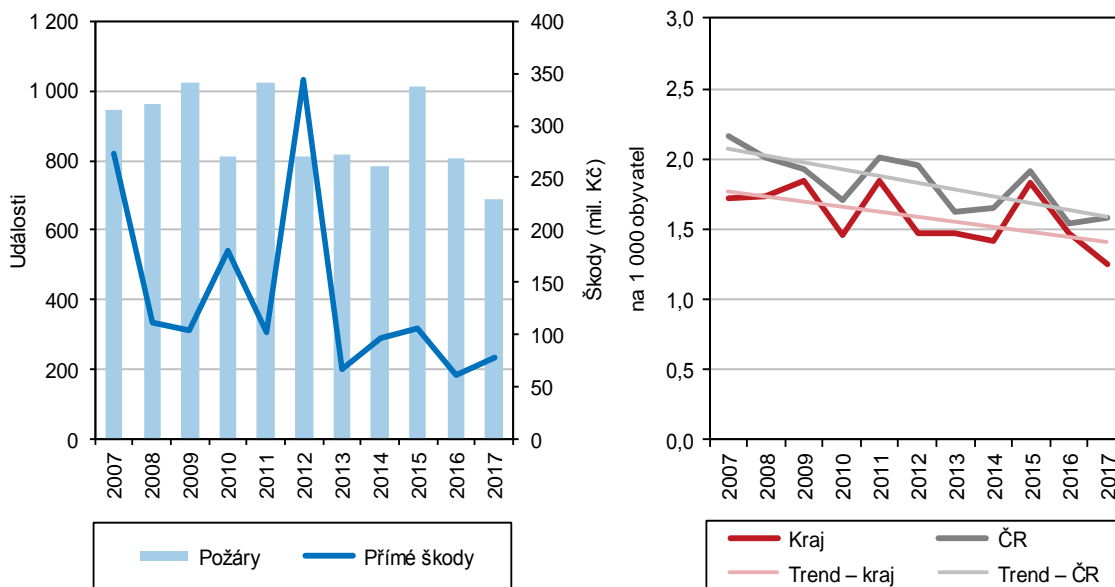
Na území Královéhradeckého kraje bylo v roce 2017 zaznamenáno 687 požárů, v porovnání s rokem 2016 to bylo o 121 požárů méně. Nejvíce požárů bylo registrováno v roce 2015, kdy na území kraje vypuklo 1 011 požárů. Na jeden tisíc obyvatel v roce 2017 připadlo 1,2 požáru, což byl společně se Zlínským krajem nejnižší počet požárů na tisíc obyvatel v ČR. V Karlovarském kraji, který v mezikrajském srovnání zaujal 1. místo, připadlo na tisíc obyvatel 2,2 požáru. Mezi okresy kraje se počet požárů na tisíc obyvatel pohyboval v rozmezí 1,0 požáru v okrese Náchod až 1,4 požáru v okresech Rychnov nad Kněžnou a Trutnov.

Přímá škoda na majetku způsobená požáry se meziročně zvýšila o 30 %.

Přestože se počet požárů v kraji meziročně snížil, přímá škoda na majetku způsobená požáry se v porovnání s rokem 2016 zvýšila o tři desetiny a dosáhla částky více než 78 milionů Kč. Vůbec nejvyšší škoda na majetku byla v posledních pěti letech zaznamenána v roce 2012, kdy byl v důsledku požárů poškozen majetek za téměř 343 milionů Kč. Přímá škoda na jeden požár činila v kraji v průměru 114 tisíc Kč, zatímco přímá škoda na jeden požár v ČR byla v průměru o 104 tisíce vyšší. Hodnota uchráněného majetku dosáhla v roce 2017 hodnoty 529 mil. Kč, v porovnání s rokem 2016 to bylo o 15,2 % méně.

Graf 2.27 Požáry v Královéhradeckém kraji

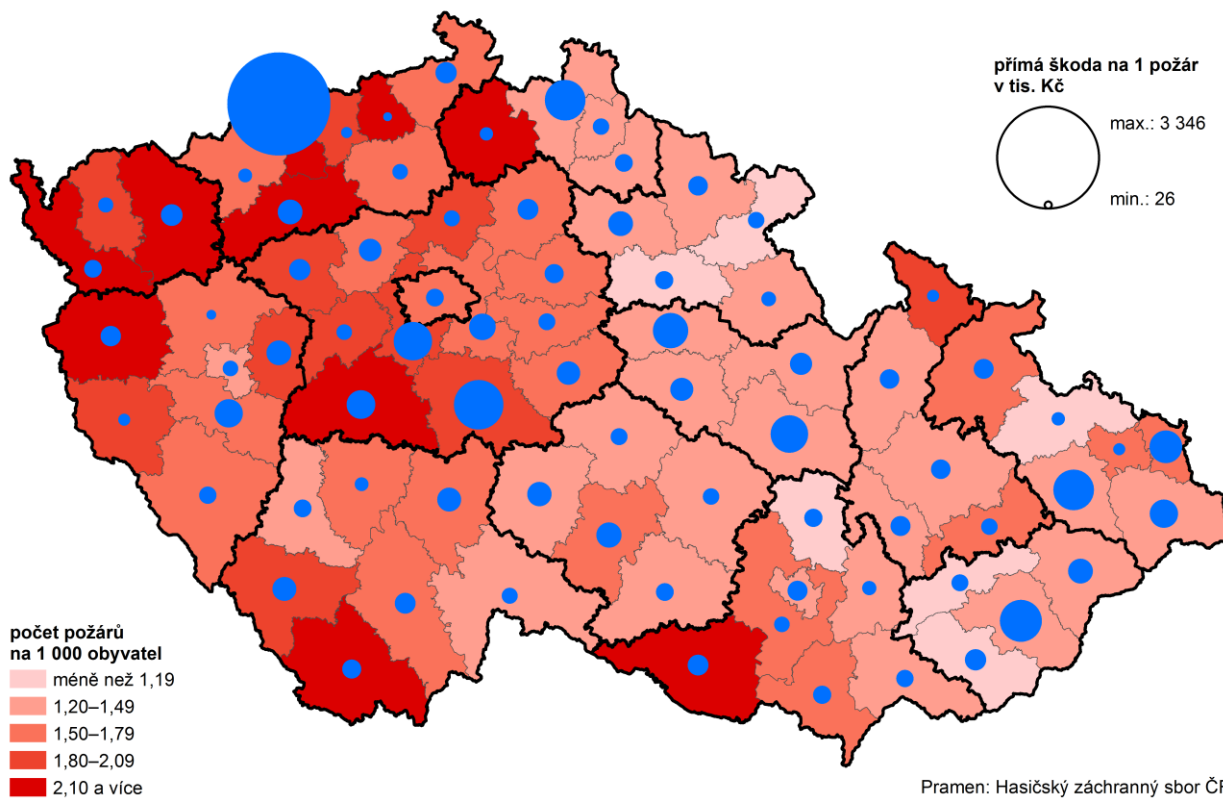
Pramen: Hasičský záchranný sbor ČR



Počet zraněných při požárech mírně stoupl, počet zemřelých byl za poslední 4 roky nejnižší.

Při požárech v kraji v roce 2017 bylo 78 osob zraněno a 2 osoby zemřely. Počet zraněných meziročně stoupl o 5 osob, počet zemřelých byl však v posledních čtyřech letech nejnižší. Nejtragičtějším rokem byl rok 2010, kdy bylo při požárech v kraji usmrceno 12 osob, následující rok 2011 při požárech nedošlo k úmrtí žádné osoby.

Požáry a hmotné škody v okresech v roce 2017



Vybavenost obcí

Stoupá zájem o údaje o občanské vybavenosti obcí.

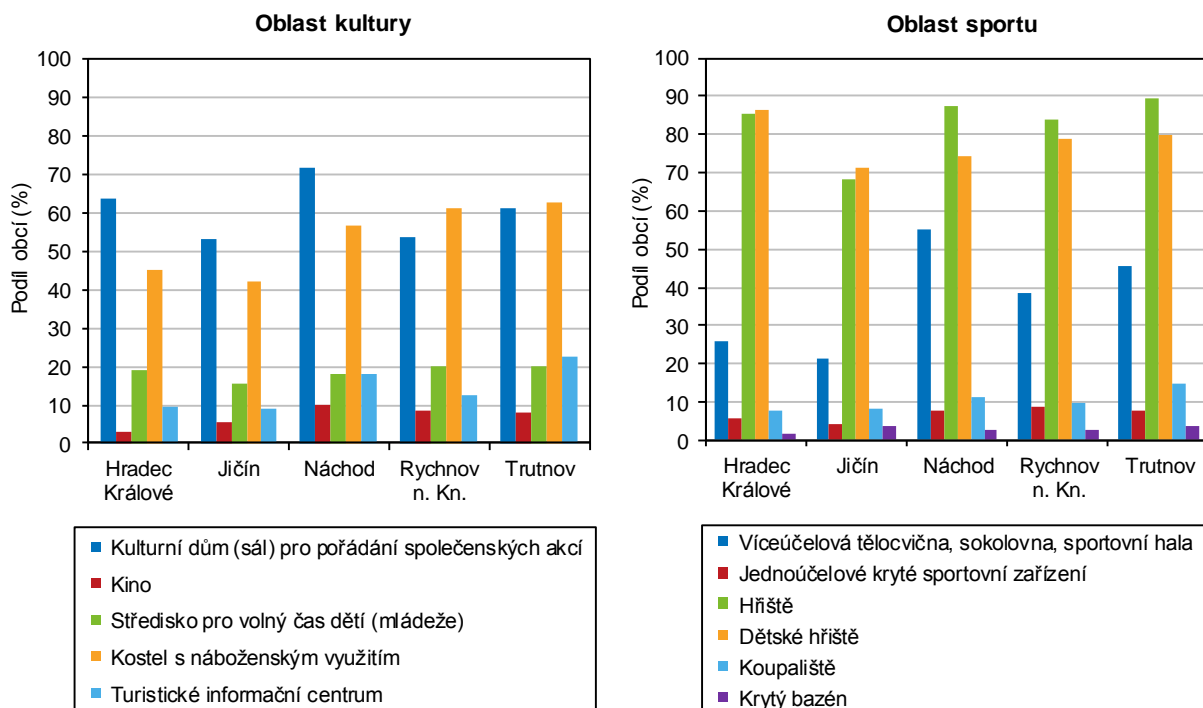
V posledních letech roste společenská potřeba dat do úrovně obcí, která by sloužila při hodnocení regionálních disparit v kvalitě života obyvatel ČR a byla podkladem pro tvorbu strategických plánů rozvoje nižších územních celků. ČSÚ provedl v roce 2016 statistické šetření zaměřené právě na technickou a občanskou vybavenost obcí ČR. Občanská vybavenost obcí byla zjišťována územní metodou, tedy bez ohledu na sídlo provozovatele, obec byla v tomto šetření považována za vybavenou příslušným zařízením, jestliže byla takto vybavena alespoň jedna její část.

Podíl obcí v kraji, které mají turistické informační centrum a středisko pro volný čas dětí a mládeže, překračuje průměr ČR.

V oblasti kultury překročil Královéhradecký kraj republikový průměr v podílu obcí s turistickým informačním centrem (kraj 13,5 %, ČR 12,8 % obcí) a podílem obcí se střediskem pro volný čas dětí a mládeže (kraj 18,3 %, ČR 15,9 % obcí). Podíl obcí, které disponovaly kulturním domem (sálem) pro pořádání společenských akcí (60,3 %), kinem (6,7 %), nebo ve kterých byl kostel s náboženským využitím (52,2 %) byl však nižší, než podíl obcí za celou ČR. V rámci mezikrajského srovnání se kraj nejlépe umístil v podílu obcí s turistickým informačním centrem a střediskem pro volný čas dětí a mládeže (6. místo). Naopak podílem obcí s kulturním sálem zaujal kraj až 12. příčku.

Graf 2.28 Veřejné občanské vybavení obcí podle okresů Královéhradeckého kraje k 31. 12. 2016

Zdroj: ČSÚ



Nadprůměrný je v kraji podíl obcí s víceúčelovým sportovním zařízením.

Ve vybavenosti sportovními zařízeními v obcích byl kraj nad republikovým průměrem pouze v podílu obcí, které využívají víceúčelovou tělocvičnu, sokolovnu, sportovní halu (kraj 35,5 %, ČR 33,1 % obcí). Podíl obcí s jednouúčelovým krytým sportovním zařízením (6,7 %), s hřištěm (81,9 %), s dětským hřištěm (78,1 %), koupalištěm (10 %) a krytým bazénem (2,9 %), byl v kraji nižší než republikový průměr. V porovnání s ostatními kraji zaujal Královéhradecký kraj podílem obcí s víceúčelovým sportovním zařízením, hřištěm a koupalištěm průměrné 7. místo, naopak podílem obcí s jednouúčelovým krytým sportovním zařízením, dětským hřištěm a krytým bazénem se kraj umístil na 9. až 10. příčce.