

1. Struktura obyvatelstva České republiky podle místa narození v letech 1991, 2001 a 2011

Při porovnání údajů o místě narození ze sčítání v letech 1991, 2001 a 2011 lze konstatovat, že struktura obyvatelstva podle jednotlivých prostorových možností vztahu mezi místem narození a bydlištěm se v průběhu těchto dvou desetiletí změnila poměrně málo.

Dle údajů sčítání 2011 se z celkového počtu obyvatel přibližně 9,7 mil., tj. 92,9 % narodilo na území současné České republiky. Tento podíl se ve srovnání s předchozími dvěma cenzy snížil jen nepatrně, zahrnuje však na rozdíl od nich i téměř 628 tisíc osob s nepřesným údajem o místě narození (viz metodické poznámky).

Nejpočetnější skupinou obyvatel podle místa narození jsou tzv. rodáci – osoby, které se narodily v obci, v níž měly k datu sčítání obvyklé bydliště. Při sčítání v roce 2011 tvořili rodáci necelou polovinu (47,1 %) obyvatel České republiky, v absolutním počtu jich bylo celkem 4,9 milionu.

Počet i podíl rodáků je tedy nižší, než byl zjištěn při sčítáních v letech 2001 a 1991. Mírně se snížil také podíl osob, které se narodily v jiné obci stejného okresu. Oproti tomu zastoupení osob, které se narodily v jiném okrese stejného kraje, nebo v jiném kraji, než bydlely v době sčítání, se téměř nezměnilo.

Obyvatelstvo podle místa bydliště v době narození podle údajů SLDB 1991-2011

Bydliště v době narození	abs. ¹⁾				% ¹⁾			
	1991	2001	2011		1991	2001	2011	
			obyv. celkem	z toho i s trvalým pobytem ²⁾			obyv. celkem	z toho i s trvalým pobytem ²⁾
Obyvatelstvo celkem	10 302 215	10 230 060	10 436 560	10 386 116	100,0	100,0	100,0	100,0
v tom:								
narození v ČR	9 594 384	9 577 084	9 691 367	9 687 257	93,1	93,6	92,9	93,3
z toho:								
v obci bydliště	5 137 001	5 368 892	4 912 225	5 094 898	49,9	52,5	47,1	49,1
v jiné obci okresu	1 622 613	1 585 587	1 505 000	1 478 437	15,8	15,5	14,4	14,2
v jiném okrese kraje	2 834 770	819 391	833 309	797 403	27,5	8,0	8,0	7,7
v jiném kraji		1 803 214	1 813 027	1 687 439		17,6	17,4	16,2
narození v zahraničí	453 908	453 460	695 362	663 705	4,4	4,4	6,7	6,4
Slovensko	313 199	285 372	289 573	275 342	3,0	2,8	2,8	2,7
ostatní	140 709	168 088	405 789	388 363	1,4	1,6	3,9	3,7
nezjištěno	253 923	199 516	49 831	35 154	2,5	2,0	0,5	0,3

1) V letech 1991 a 2001 obyvatelstvo podle místa trvalého pobytu, v roce 2011 podle místa obvyklého pobytu.

2) V údajích zahrnuty jen osoby, které měly na území ČR k 26. 3. 2011 obvyklý pobyt a zároveň i trvalý pobyt anebo (v případě cizinců) přechodný pobyt, dlouhodobý pobyt, nebo povolený pobyt azylanta. Místo bydliště v době narození je zde porovnáváno s místem trvalého pobytu, resp. evidovaným místem pobytu cizince.

Je ovšem obtížné hodnotit, nakolik se jedná o skutečný pokles zastoupení rodáků v populaci a nakolik jsou rozdíly způsobeny spíše metodickými odlišnostmi a kvalitou dat. Ke snížení podílu rodáků jistě částečně došlo, značnou roli ale také zřejmě hraje vyšší podíl nezjištěných, resp. nepřesně zjištěných údajů v roce 2011. Vztahujeme-li počet rodáků pouze k souboru osob s dostatečně přesně zjištěným údajem, rozdíl oproti předešlým sčítáním je zřejmě menší.

Vliv na srovnatelnost údajů má bezpochyby i nově definovaný koncept obvyklého pobytu obyvatel. Standardně publikované údaje ze sčítání 2011 srovnávají s místem narození vždy místo obvyklého pobytu osoby v době sčítání, které lépe odpovídá jejímu skutečnému bydlišti. U osob, které měly k datu sčítání kromě obvyklého pobytu zároveň v České republice i trvalý pobyt anebo (v případě cizinců) přechodný pobyt, dlouhodobý pobyt, nebo povolený pobyt azylanta¹, byl vypočten rovněž ukazatel vztahující místo narození k místu trvalého pobytu osoby. Tyto údaje vykazují v porovnání s ukazatelem založeným na obvyklém pobytu odlišnosti, které korespondují s rozdíly mezi trvale a obvykle bydlícím obyvatelstvem.

¹ Dále v této kapitole pojem „trvalý pobyt“ zahrnuje kromě trvalého pobytu vždy i uvedené typy pobytu cizinců.

Podíl rodáků podle trvalého pobytu je na úrovni celé ČR přibližně o dva procentní body vyšší, než podle obvyklého pobytu, a více se tak přibližuje hodnotám zjištěným při SLDB 1991 a 2001. Nižší jsou naopak podíly osob narozených v jiné obci, než je obec jejich trvalého pobytu v době sčítání. Odpovídá to skutečnosti, že evidenční místo trvalého pobytu si lidé ve svém rodišti ponechávají častěji i v případech, kdy skutečné bydliště změnili.

Obyvatelstvo podle věku, pohlaví a místa bydliště v době narození k 26. 3. 2011

Bydliště v době narození	Obyv. celkem	z toho ve věku								
		0-14	15-19	20-29	30-39	40-49	50-59	60-69	70-79	80+
Muži celkem (v tis.)	5 109,8	763,9	295,3	711,4	896,6	709,0	696,1	607,6	286,8	123,1
v tom (%):										
narození v ČR	92,4	98,5	96,2	90,0	90,7	89,6	92,2	93,9	90,7	91,9
z toho:										
v obci obvyklého pobytu	49,5	80,7	70,1	57,0	45,8	40,2	37,8	34,7	29,9	29,8
v jiné obci okresu	13,3	7,7	11,0	11,3	14,8	16,0	16,6	14,8	14,2	13,3
v jiném okrese kraje	7,3	3,4	4,5	5,4	7,5	8,5	9,3	10,0	10,4	10,3
v jiném kraji	16,2	5,3	7,2	11,9	16,6	17,9	20,0	25,2	27,2	28,9
narození v zahraničí	7,0	1,3	3,4	9,4	8,8	9,9	7,5	5,9	9,0	7,8
z toho Slovensko	2,7	0,2	0,6	2,4	2,5	3,2	3,8	3,6	5,8	4,8
nezjištěno	0,6	0,2	0,4	0,6	0,5	0,5	0,4	0,2	0,3	0,4
Ženy celkem (v tis.)	5 326,8	725,0	280,5	681,4	854,7	682,7	715,1	697,3	410,6	263,7
v tom (%):										
narození v ČR	93,3	98,5	96,2	91,3	92,7	92,4	93,0	93,9	90,8	90,5
z toho:										
v obci obvyklého pobytu	44,8	80,6	69,4	52,0	40,7	36,1	33,5	31,6	28,3	27,4
v jiné obci okresu	15,5	7,7	11,3	13,2	17,8	19,6	19,1	16,6	16,1	15,3
v jiném okrese kraje	8,6	3,5	4,6	6,9	9,2	10,2	10,6	10,9	11,0	10,9
v jiném kraji	18,5	5,4	7,4	14,7	19,1	20,2	22,0	26,2	26,4	27,0
narození v zahraničí	6,3	1,3	3,4	8,2	7,0	7,3	6,8	5,9	9,0	9,1
z toho Slovensko	2,9	0,2	0,7	2,7	2,4	2,9	3,9	3,7	5,6	5,2
nezjištěno	0,4	0,2	0,4	0,5	0,3	0,3	0,2	0,2	0,2	0,3

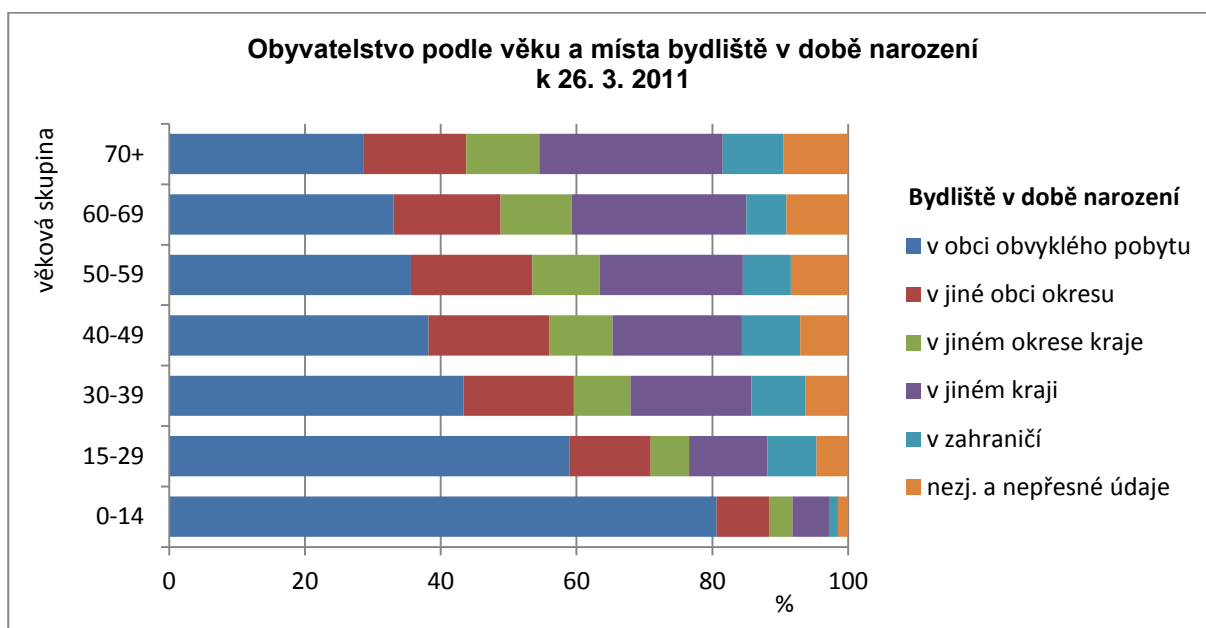
Podíl osob narozených v obci obvyklého bydliště je celkově vyšší u mužů (49,5 %) než u žen (44,8 %); dlouhodobě zde hraje roli skutečnost, že ženy se při založení rodiny častěji stěhují za svým partnerem. Úměrně tomu mají ženy naopak vyšší podíly narozených v jiné obci, než je jejich obvyklé bydliště, ať už se jedná o obec ve stejném okrese či kraji anebo jinde v ČR. Odlišná je ale situace v různých věkových skupinách. U dětí a mladistvých (0-19 let) rozdíly ve struktuře obyvatel podle místa narození mezi muži a ženami prakticky neexistují. Typické jsou naopak pro věkové skupiny mezi 20 – 59 lety, kde je podíl rodáků mezi muži přibližně o 4-5 procentních bodů vyšší než mezi ženami. U obyvatel nad 60 let věku jsou tyto rozdíly o něco nižší.

S rostoucím věkem podíl rodáků postupně klesá: z dětí ve věku 0-14 let bydlí v obci narození celé čtyři pětiny, zatímco u osob 70letých a starších nedosahuje tento podíl ani 30 %. Stejnou měrou s věkem roste v populaci podíl osob, které se v průběhu svého života přestěhovaly mimo okres svého narození. Z osob starších 50 let se desetina narodila v jiném okrese kraje a více než pětina (po 60. roce života dokonce více než čtvrtina) v jiném kraji, než žily v době sčítání. Oproti tomu migrace na kratší vzdálenosti – podíl osob narozených v jiné obci okresu bydliště – dosahuje maximálních hodnot u lidí ve věkových skupinách mezi 40-59 lety, u osob nad 60 let je o něco nižší. Zastoupení uvedených skupin obyvatel podle místa narození se v závislosti na věku mění u mužů i žen obdobně, přičemž zůstávají zachovány výše uvedené rozdíly mezi muži a ženami.

Nejvýznamnější změnou ve struktuře obyvatel podle místa narození byl ovšem nárůst počtu a podílu osob narozených mimo ČR. V roce 2011 tvořili narození v zahraničí 6,7 % obyvatel ČR, jejich absolutní počet vzrostl ve srovnání se stavem v letech 1991 a 2001 o polovinu.

Důsledkem vyšší imigrace cizinců za prací mezi roky 1991 až 2011, resp. 2001 až 2011 je nejen nárůst počtu obyvatel ČR s rodištěm v zahraničí, ale také změny ve struktuře této části populace. Ještě v roce 2001 platilo, že podíl osob narozených v zahraničí se s rostoucím věkem zvyšuje, nejvyšších hodnot – zhruba dvojnásobku celorepublikového průměru dosahoval ve věkové skupině osob 60letých a starších. To byl také jeden z hlavních důvodů početní převahy žen nad muži mezi narozenými v zahraničí. Uvedené proporce odrážely i po desítkách let složení někdejších velkých migračních vln. Na poválečném dosídlování pohraničí se velkou měrou podíleli přistěhovalí ze Slovenska, v menší míře i z jiných států. Také mezi pracovníky

přicházejícími do rozvíjejících se oblastí těžby uhlí a průmyslu, s množstvím pracovních příležitostí spojených s nabídkou bydlení, pocházela značná část ze Slovenska. Nemalý byl i podíl osob, které se narodily na Slovensku v období první republiky rodičům pocházejícím z Čech, Moravy nebo Slezska, kteří na Slovensku pracovali; po změně politických poměrů v roce 1939 se pak vrátili zpět.



V roce 2011 je sice nejvyšší podíl osob narozených mimo ČR také u nejstarších osob – ve věkových skupinách 70 a více let se blíží 9 %, ale jen o málo nižší je podíl ve věkových skupinách 20-29letých (8,8 %) a 40-49letých (8,6 %). Ostatně ve všech skupinách mezi 20-59 lety je podíl těchto osob poměrně vyrovnaný, mezi 7-9 %. Podprůměrné zastoupení osob s rodištěm mimo ČR vykazuje jen věková skupina 60-69letých a velmi nízké skupina dětí do 15 let a mladých ve věku 15-19 let.

Mezi obyvateli ČR narozenými v cizině je dle údajů SLDB 2011 již více mužů (359,7 tis.) než žen (335,7 tis.). Mezi muži představují lidé narození v zahraničí 7 %, u žen 6,3 % populace. Vyšší podíl osob pocházejících z ciziny mezi muži než mezi ženami je patrný ve všech věkových skupinách mezi 20-59 lety, což odpovídá převážně pracovně motivované imigraci v nedávné době. Ze skupiny 40-49letých mužů v ČR má místo narození mimo ČR dokonce téměř každý desátý. Ve věku 60-79 let je podíl narozených v zahraničí u žen i mužů shodný, absolutními počty ale již ženy převažují. V kategorii 80letých a starších si nadále ženy udržují vyšší podíl narozených v zahraničí než muži.

Počet a podíl obyvatel ČR narozených na Slovensku se přitom mezi roky 2001 a 2011 příliš nezměnil. Prakticky veškerý nárůst počtu osob s rodištěm v zahraničí připadá na ostatní státy. Mezi obyvateli ČR narozenými mimo její území představovali narození na Slovensku po dlouhou dobu zdaleka největší část, což bylo zcela přirozené vzhledem k tomu, že většina obyvatelstva ČR prožila převážnou část života ve společném státě se Slovenskem. Při posledním československém sčítání v roce 1991 tvořili narození na Slovensku 69 % osob narozených mimo ČR, v roce 2001 to bylo ještě 62,9 %. O dalších 10 let později je ale poměr mezi Slovenskem a ostatní cizinou téměř opačný, narození na Slovensku představují již jen o něco více než dvě pětiny osob s rodištěm mimo ČR.