

1 Počet obyvatel a věkové složení

V průběhu roku 2020 se počet obyvatel Česka dále zvýšil, i když podstatně mírněji než v letech předcházejících. Ze čtrnácti krajů zaznamenalo početní růst pouze pět z nich, naopak devět krajů početně ztratilo. Nejvíce obyvatel České republiky má bydliště ve Středočeském kraji a v Praze, v každém více než 1,3 milionu. Tyto kraje zároveň dlouhodobě vykazují největší přírůstky obyvatel. Naopak nejméně osob, méně než 300 tisíc, žije v Karlovarském kraji, a počet obyvatel zde dlouhodobě klesá. Největší meziroční populační úbytek v roce 2020 zaregistroval Moravskoslezský kraj. I přes různorodý vývoj celkového počtu obyvatel má věkové složení obyvatel jednotlivých krajů shodné tendence vývoje. Ve všech krajích roste podíl dětské i seniorské složky populace. Na konci roku 2020 představovaly osoby ve věku 65 a více let ve většině krajů více než jednu pětinu populace.

Pořadí krajů podle počtu obyvatel se v čase částečně mění. V období od počátku roku 2011 do konce roku 2020² se tato statistika přepisovala čtyřikrát (viz poznámka pod obr. 1.1). K poslední a poměrně zásadní změně došlo právě roku 2020, když se na pozici třetího nejlidnatějšího kraje přesunul ze čtvrtého místa Jihomoravský kraj (1 195 327 obyvatel k 31. 12. 2020), naopak kraj Moravskoslezský (1 192 834 obyvatel) sestoupil ze třetího na čtvrté³ – prohodilo se tak pořadí ustálené od roku 2009⁴ (až do roku 2008 byl přitom Moravskoslezský kraj ze všech nejpočetnější). Nejlidnatějším krajem zůstal kraj Středočeský, ve kterém mělo na konci roku 2020 podle bilance ČSÚ registrovaný pobyt 1 397 997 osob (tab. 1.1). Druhým nejlidnatějším krajem bylo nadále Hlavní město Praha s 1 335 084 obyvateli (k 31. 12. 2020). Ve čtyřech doposud jmenovaných milionových krajích má tak bydliště v úhrnu téměř polovina obyvatel České republiky (47,9 % v roce 2020), jen v Praze a Středočeském kraji čtvrtina (25,5 % v roce 2020).

Tab. 1.1 Počet obyvatel, 2011*–2020 (k 31. 12.)

Kraj	Počet obyvatel							Stav 31. 12. 2020		
	2011*	2015	2016	2017	2018	2019	2020	muži	ženy	muži %
Hl. město Praha	1 234 037	1 267 449	1 280 508	1 294 513	1 308 632	1 324 277	1 335 084	653 654	681 430	49,0
Středočeský	1 264 986	1 326 876	1 338 982	1 352 795	1 369 332	1 385 141	1 397 997	691 986	706 011	49,5
Jihočeský	635 771	637 834	638 782	640 196	642 133	644 083	643 551	318 048	325 503	49,4
Plzeňský	571 256	576 616	578 629	580 816	584 672	589 899	591 041	293 818	297 223	49,7
Karlovarský	303 804	297 828	296 749	295 686	294 896	294 664	293 311	145 013	148 298	49,4
Ústecký	828 448	822 826	821 377	821 080	820 789	820 965	817 004	405 277	411 727	49,6
Liberecký	437 920	439 639	440 636	441 300	442 356	443 690	442 476	217 847	224 629	49,2
Královéhradecký	554 555	551 421	550 804	551 089	551 021	551 647	550 803	271 680	279 123	49,3
Pardubický	516 260	516 149	517 087	518 337	520 316	522 662	522 856	259 789	263 067	49,7
Vysočina	512 245	509 475	508 952	508 916	509 274	509 813	508 852	253 153	255 699	49,7
Jihomoravský	1 163 627	1 175 025	1 178 812	1 183 207	1 187 667	1 191 989	1 195 327	587 462	607 865	49,1
Olomoucký	639 030	634 718	633 925	633 178	632 492	632 015	630 522	308 718	321 804	49,0
Zlínský	590 087	584 676	583 698	583 056	582 921	582 555	580 119	284 585	295 534	49,1
Moravskoslezský	1 234 705	1 213 311	1 209 879	1 205 886	1 203 299	1 200 539	1 192 834	584 073	608 761	49,0
ČR	10 486 731	10 553 843	10 578 820	10 610 055	10 649 800	10 693 939	10 701 777	5 275 103	5 426 674	49,3

Pozn.: Barvou a tučně jsou označeny nejvyšší hodnoty v daném roce, pouze barvou nejnižší hodnoty v daném roce.

* V případě roku 2011 údaj k 1. 1.

V žebříčku krajů podle počtu obyvatel následoval s odstupem za kraji s více jak milionem obyvatel tradičně na pátém místě kraj Ústecký s 817 004 obyvateli (dle bilance k 31. 12. 2020). V dalších sedmi krajích na 6. až 12. místě mělo podle posledních údajů hlášen pobyt 643 551 až 508 852 obyvatel, přičemž kraje byly

² Veškeré údaje o počtu obyvatel vychází z výsledků Sčítání lidu, domů a bytů 2011 a následných bilancí založených na údajích o pohybu obyvatel (statistických hlášení o narození a úmrtí a údajů o stěhování) v jednotlivých letech.

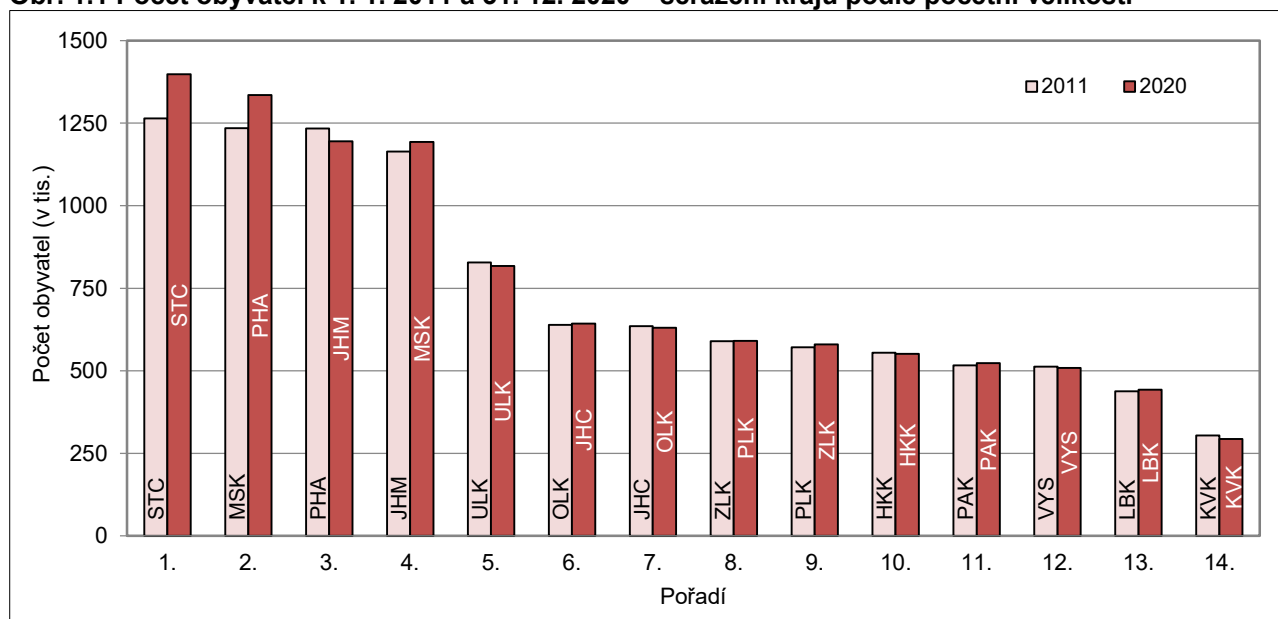
³ Rozdíl v početnosti těchto dvou populací se postupně snižoval již několik let. Zatímco v roce 2015 bylo v Moravskoslezském kraji o 38,3 tisíce obyvatel více než v Jihomoravském, na konci roku 2019 již jen o 8,6 tisíce a v roce 2020 mělo v severomoravském kraji bydliště naopak o 2,5 tisíce obyvatel méně.

⁴ Z pohledu pořadí krajů podle koncových stavů k 31. 12.



podle velikosti populace seřazeny sestupně následovně: Jihočeský, Olomoucký, Plzeňský, Zlínský, Královéhradecký, Pardubický a Vysočina (obr. 1.1). Na předposledním místě v žebříčku krajů podle počtu obyvatel v roce 2020 byl, stejně jako v předcházejících letech, kraj Liberecký (442 476 obyvatel) a statistiku uzavíral tradičně jako nejméně početný kraj Karlovarský (293 311 obyvatel).

Obr. 1.1 Počet obyvatel k 1. 1. 2011 a 31. 12. 2020 – seřazení krajů podle početní velikosti



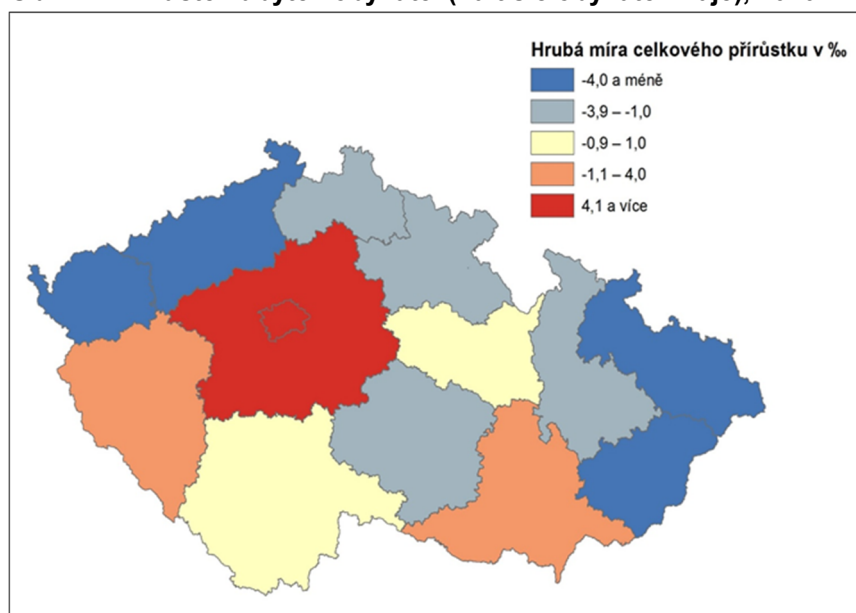
Pozn.: V průběhu let 2011–2020 došlo k těmto změnám pořadí krajů podle počtu obyvatel: mezi počátkem a koncem roku 2011 posun Hlavního města Prahy na 2. pozici místo kraje Moravskoslezského (ten se posunul na 3. místo), mezi roky 2012 a 2013 vzájemná výměna pořadí Jihočeského a Olomouckého kraje na 6. a 7. místě (na 6. místo se posunul Jihočeský), v roce 2018 posun kraje Plzeňského z 9. na 8. místo (výměna pozice s krajem Zlínským) a v roce 2020 sestup Moravskoslezského kraje z 3. na 4. místo a naopak posun Jihomoravského ze 4. na 3. pozici.

Počet obyvatel České republiky během roku 2020 vzrostl celkem o 7 838 na 10 701,8 tisíce (k 31. 12.), jednalo se o nejmenší meziroční nárůst za období 2011–2020. Nízké tempo růstu charakterizovalo vývoj populací i na úrovni jednotlivých krajů, když míra celkového přírůstku (přírůstek obyvatel na tisíc obyvatel středního stavu) byla ve všech krajích v roce 2020 nejnižší pro období posledních minimálně pěti let. V roce 2020 populačně vzrostlo pět krajů, zatímco devět naopak populačně ubylo. O rok dříve, v roce 2019, byly ztrátové pouze čtyři kraje. Nejvyšší absolutní i relativní přírůstek zaznamenal v roce 2020 Středočeský kraj (12,9 tisíce; celkový přírůstek na 1 000 obyvatel 9,2 ‰) a dále Hlavní město Praha (10,8 tisíce; 8,1 ‰). V obou krajích si jsou absolutní i relativní přírůstky již sedmým rokem v řadě poměrně blízké⁵. Třetí největší pozitivní populační přírůstek (absolutní i relativní) měl v roce 2020 kraj Jihomoravský (3,3 tisíce; 2,8 ‰), čímž došlo k přerušení šestileté řady, kdy třetím nejrychlejším tempem rostl Plzeňský kraj. Ten byl tentokrát s přírůstkem 1,1 tisíce a mírou celkového přírůstku 1,9 ‰ na čtvrtém místě. Poslední kraj, který v roce 2020 zaznamenal růst populace, byl kraj Pardubický (o 0,4 ‰).

V ostatních krajích došlo dle demografické bilance v roce 2020 k poklesu počtu obyvatel. V absolutním i v relativním měřítku byl úbytek obyvatel největší v Moravskoslezském kraji, který přišel za rok o 7,7 tisíce osob ze své populace, což představovalo míru poklesu 6,4 ‰ (oproti průměru let 2011–2019 dvojnásobnou). Dále pak podle výše míry celkového úbytku následovaly kraje Ústecký (–4,8 ‰), Karlovarský (–4,6 ‰), Zlínský (–4,2 ‰), Liberecký (–2,7 ‰), Olomoucký (–2,4 ‰), Vysočina (–1,9 ‰), Královéhradecký (–1,5 ‰) a Jihočeský (–0,8 ‰).

⁵ Specifická byla situace v roce 2013, kdy v Praze kvůli zápornému saldu zahraniční migrace počet obyvatel meziročně klesl. V letech 2011 a 2012 byla míra celkového přírůstku ve Středočeském kraji zhruba dvojnásobná oproti Praze.

Obr. 1.2 Přírůstek/úbytek obyvatel (na tisíc obyvatel kraje), 2020



Kraje Moravskoslezský, Karlovarský, Ústecký, Zlínský a Olomoucký patří mezi kraje, které své obyvatele ztrácí dlouhodobě, zatímco pro Liberecký a Jihočeský kraj byl meziroční úbytek v roce 2020 výjimečný, když v předcházejících letech tohoto desetiletí se řadily k populačně ziskovým krajům⁶. V úhrnu za celé druhé desetiletí 21. století, při srovnání počtu obyvatel na počátku roku 2011 a na konci roku 2020, zaznamenaly největší růst populace kraje Středočeský (o 11 %) a Hlavní město Praha (o 8 %), u ostatních krajů byla změna velikosti populace výrazně menší. K navýšení počtu obyvatel o 3 % za posledních deset let došlo shodně v kraji Plzeňském a v kraji Jihomoravském. Mírný 1% přírůstek si připsaly kraje Jihočeský, Liberecký a Pardubický. V druhé polovině krajů byl počet osob s registrovaným pobytem na konci roku 2020 nižší než na počátku roku 2011, přičemž nejvýrazněji v kraji Karlovarském a Moravskoslezském (shodně o 3 %).

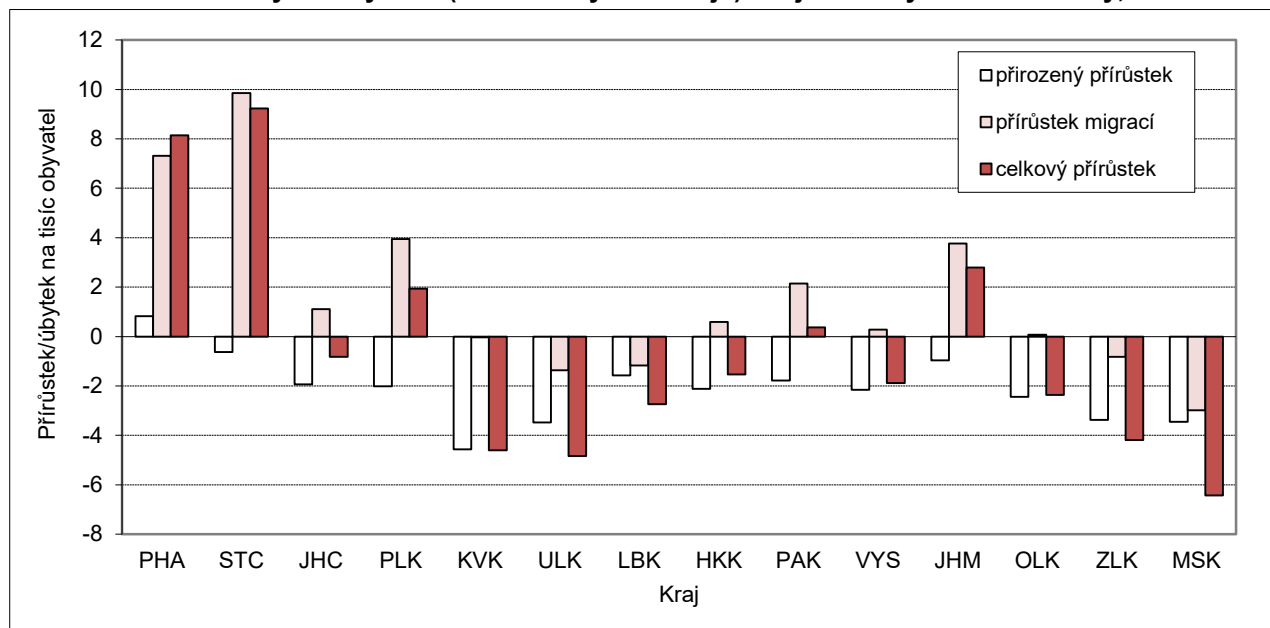
Tab. 1.2 Celkový přírůstek obyvatel, 2011–2020

Kraj	Absolutně							Relativně (na 1 000 obyvatel)						
	2011	2015	2016	2017	2018	2019	2020	2011	2015	2016	2017	2018	2019	2020
Hl. město Praha	7 627	8 370	13 059	14 005	14 119	15 645	10 807	6,2	6,6	10,3	10,9	10,9	11,9	8,1
Středočeský	14 359	11 577	12 125	13 813	16 537	15 809	12 856	11,3	8,8	9,1	10,3	12,2	11,5	9,2
Jihočeský	367	534	948	1 414	1 937	1 950	-532	0,6	0,8	1,5	2,2	3,0	3,0	-0,8
Plzeňský	453	1 493	1 994	2 187	3 856	5 227	1 142	0,8	2,6	3,5	3,8	6,6	8,9	1,9
Karlovarský	-639	-1 465	-1 055	-1 063	-790	-232	-1 353	-2,1	-4,9	-3,5	-3,6	-2,7	-0,8	-4,6
Ústecký	-422	-1 146	-1 473	-297	-291	176	-3 961	-0,5	-1,4	-1,8	-0,4	-0,4	0,2	-4,8
Liberecký	680	788	997	664	1 056	1 334	-1 214	1,6	1,8	2,3	1,5	2,4	3,0	-2,7
Královéhradecký	-699	-169	-617	285	-68	626	-844	-1,3	-0,3	-1,1	0,5	-0,1	1,1	-1,5
Pardubický	151	-223	938	1 250	1 979	2 346	194	0,3	-0,4	1,8	2,4	3,8	4,5	0,4
Vysočina	-308	-420	-523	-36	358	539	-961	-0,6	-0,8	-1,0	-0,1	0,7	1,1	-1,9
Jihomoravský	2 686	2 172	3 789	4 395	4 460	4 322	3 338	2,3	1,9	3,2	3,7	3,8	3,6	2,8
Olomoucký	-392	-993	-795	-747	-686	-477	-1 493	-0,6	-1,6	-1,3	-1,2	-1,1	-0,8	-2,4
Zlínský	-1 057	-585	-978	-642	-135	-366	-2 436	-1,8	-1,0	-1,7	-1,1	-0,2	-0,6	-4,2
Moravskoslezský	-4 092	-4 365	-3 432	-3 993	-2 587	-2 760	-7 705	-3,3	-3,6	-2,8	-3,3	-2,1	-2,3	-6,4
ČR	18 714	15 568	24 977	31 235	39 745	44 139	7 838	1,8	1,5	2,4	2,9	3,7	4,1	0,7

Pozn.: Barvou a tučně jsou označeny nejvyšší hodnoty v daném roce, pouze barvou nejnižší hodnoty v daném roce.

⁶ Odhlédneme-li od mírného úbytku (o jednotky osob) v Libereckém kraji v roce 2012.



Obr. 1.3 Přírůstek/úbytek obyvatel (na tisíc obyvatel kraje) dle jednotlivých složek měny, 2020


Vývoj počtu obyvatel mezi jednotlivými roky formují výsledky dvou procesů – přirozené měny (rozdíl mezi počtem živě narozených dětí a počtem zemřelých) a migrace (rozdíl mezi počtem přistěhovalých a vystěhovalých, blíže viz kapitola 6). V roce 2020 se na celkovém růstu populace podílely oba tyto procesy pouze v Praze, oproti tomu o početní růst Středočeského, Plzeňského, Pardubického a Jihomoravského kraje se zasloužila pouze migrace (obr. 1.3). Nejvyšší přirozený přírůstek z krajů příslušel Praze již osmým rokem v řadě (v roce 2020 nárůst přirozenou měnou o 1 092 osob, 10,1 % z celkového přírůstku), v letech 2011–2019 se soustavně přirozenou měnou zvyšoval počet obyvatel také v dalších třech krajích – ve Středočeském, Libereckém a Jihomoravském (tab. 1.3). V ostatních třinácti krajích, i v republice jako celku, byl v roce 2020 počet zemřelých osob vyšší než počet živě narozených, za čímž primárně stál výrazný nárůst počtu zemřelých v době epidemie onemocnění covid-19 (blíže kapitola 5). Přírůstek resp. úbytek obyvatel přirozenou měnou se meziročně nejvýrazněji snížil v kraji Karlovarském (míra úbytku o 2,6 promil. bodu) a Zlínském (o 2,5 promil. b.) a také (o více než 2 promil. body) v Ústeckém, Pardubickém a Moravskoslezském. Ani v Praze, kde byla meziroční změna nejméně výrazná (pokles míry o 1,3 promilového bodu), však nešlo o pokles zanedbatelný či srovnatelný s vývojem v předchozích letech.

Tab. 1.3 Přirozený přírůstek obyvatel, 2011–2020

Kraj	Absolutně							Relativně (na 1 000 obyvatel)						
	2011	2015	2016	2017	2018	2019	2020	2011	2015	2016	2017	2018	2019	2020
Hl. město Praha	1 876	2 339	2 788	3 125	3 043	2 755	1 092	1,5	1,9	2,2	2,4	2,3	2,1	0,8
Středočeský	1 910	1 553	2 053	2 075	1 089	1 365	-865	1,5	1,2	1,5	1,5	0,8	1,0	-0,6
Jihočeský	5	-333	304	128	52	-220	-1 248	0,0	-0,5	0,5	0,2	0,1	-0,3	-1,9
Plzeňský	-322	-446	-213	-176	-194	-329	-1 190	-0,6	-0,8	-0,4	-0,3	-0,3	-0,6	-2,0
Karlovarský	-66	-537	-352	-653	-736	-578	-1 344	-0,2	-1,8	-1,2	-2,2	-2,5	-2,0	-4,6
Ústecký	-196	-925	-795	-730	-1 239	-1 114	-2 846	-0,2	-1,1	-1,0	-0,9	-1,5	-1,4	-3,5
Liberecký	426	125	575	46	20	52	-695	1,0	0,3	1,3	0,1	0,0	0,1	-1,6
Královéhradecký	-311	-254	-65	-81	-347	-397	-1 168	-0,6	-0,5	-0,1	-0,1	-0,6	-0,7	-2,1
Pardubický	-53	-138	299	-17	-2	114	-929	-0,1	-0,3	0,6	0,0	0,0	0,2	-1,8
Vysočina	44	171	310	152	153	-139	-1 101	0,1	0,3	0,6	0,3	0,3	-0,3	-2,2
Jihomoravský	938	665	1 455	1 234	1 052	1 138	-1 156	0,8	0,6	1,2	1,0	0,9	1,0	-1,0
Olomoucký	-248	-502	-34	-354	-253	-555	-1 542	-0,4	-0,8	-0,1	-0,6	-0,4	-0,9	-2,4
Zlínský	-601	-443	-331	-305	-260	-517	-1 960	-1,0	-0,8	-0,6	-0,5	-0,4	-0,9	-3,4
Moravskoslezský	-1 577	-1 684	-1 081	-1 482	-1 262	-1 706	-4 137	-1,3	-1,4	-0,9	-1,2	-1,0	-1,4	-3,5
ČR	1 825	-409	4 913	2 962	1 116	-131	-19089	0,2	0,0	0,5	0,3	0,1	0,0	-1,8

Pozn.: Barvou a tučně jsou označeny nejvyšší hodnoty v daném roce, pouze barvou nejnižší hodnoty v daném roce.

Nejvyšší přirozený úbytek byl stejně jako v předešlých letech v Moravskoslezském kraji (−4 137 osob; −3,5 ‰) a v kraji Ústeckém (−2 846 osob; −3,5 ‰), resp. v relativním vyjádření v kraji Karlovarském (−4,6 ‰). Pravidelný každoroční úbytek obyvatel přirozenou měnou zaznamenávala od roku 2011 celá jedna polovina krajů (kromě uvedených tří také Plzeňský, Královéhradecký, Olomoucký a Zlínský). V případě Karlovarského, Ústeckého, Olomouckého, Zlínského a Moravskoslezského kraje k poklesu počtu obyvatel povětšinou přispívalo i záporné saldo stěhování. Ve třech krajích (Jihočeský, Pardubický, Vysočina) bilance přirozené měny v letech 2011–2020 kolísala mezi kladnými a zápornými hodnotami (tab. 1.3).

V populaci celé České republiky i v populacích jednotlivých krajů mírně převažují ženy nad muži (tab. 1.1). Podíl mužů v populaci se na konci roku 2020 na úrovni krajů pohyboval v rozmezí 49,0 až 49,7 %. Nejvyšší podíl žen a naopak nejnižší podíl mužů v populaci dlouhodobě charakterizuje skladbu obyvatelstva Hlavního města Prahy – k 31. 12. 2020 byli muži zastoupeni ze 49,0 %, absolutně bylo žen o 27,8 tisíce více než mužů. Na úrovni 49 % byl podíl mužů také v populaci moravských krajů – Jihomoravského, Olomouckého, Zlínského a Moravskoslezského. Naopak nejbližší si byl, stejně jako v letech předcházejících, počet mužů a žen v populaci Kraje Vysočina, kde podíl mužů na konci roku 2020 dosáhl 49,7 %, když absolutní počet žen převyšoval počet mužů o 2,5 tisíce.

Základní **věková struktura** rozděluje populaci na tři hlavní skupiny (0–14, 15–64 a 65+ let) se v jednotlivých krajích v období 2011–2020 vyvíjela homogenně. Podíl osob v produktivním věku 15–64 let pravidelně ve všech krajích klesal, naopak podíly osob v nejmladší věkové skupině 0–14 let a ve skupině seniorů ve věku 65 a více let se prakticky každoročně zvyšovaly.

Dětská složka populace (osoby mladší 15 let) téměř ve všech krajích v období od počátku roku 2011 do konce roku 2020 v absolutním počtu narůstala, v roce 2020 byl ale meziroční růst ve většině krajů v rámci poslední dekády nejmenší⁷. Vývoj se odlišoval v Karlovarském kraji, kde počet dětí kolísal mezi 44 a 45 tisíci, v Ústeckém kraji byl růst zaznamenán pouze v letech 2012–2018 a v Moravskoslezském v letech 2014–2019. V těchto třech krajích tak byl nárůst počtu dětí mezi stavem na počátku roku 2011 a ke konci roku 2020 nejmenší (u Karlovarského byla změna nepatrná, v případě Ústeckého kraje a Moravskoslezského byla 3%). V Karlovarském kraji byla přítom dětská složka vzhledem k populační velikosti celého kraje ze všech krajů ČR pravidelně i nejméně početná.

Tab. 1.4 Počet a podíl dětí ve věku 0–14 let, 2011*–2020 (k 31. 12.)

Kraj	Počet dětí							Podíl dětí (%)		
	2011*	2015	2016	2017	2018	2019	2020	2011*	2016	2020
Hl. město Praha	159 246	188 832	194 897	201 232	206 668	210 847	212 824	12,9	15,2	15,9
Středočeský	196 997	226 204	231 504	236 704	241 941	246 128	249 281	15,6	17,3	17,8
Jihočeský	93 107	97 967	99 112	100 169	101 230	101 919	102 490	14,6	15,5	15,9
Plzeňský	81 010	86 398	87 678	88 938	90 310	91 693	92 300	14,2	15,2	15,6
Karlovarský	44 468	44 382	44 413	44 352	44 461	44 750	44 518	14,6	15,0	15,2
Ústecký	127 122	130 213	130 785	131 548	131 642	131 591	131 156	15,3	15,9	16,1
Liberecký	66 477	69 406	70 382	71 109	71 752	72 336	72 688	15,2	16,0	16,4
Královéhradecký	81 037	83 557	84 212	84 982	85 577	86 013	86 123	14,6	15,3	15,6
Pardubický	76 371	79 315	80 394	81 098	82 063	83 010	83 619	14,8	15,5	16,0
Vysočina	75 089	76 722	77 329	77 987	78 620	79 274	79 651	14,7	15,2	15,7
Jihomoravský	165 555	178 921	182 280	185 660	189 153	191 600	193 420	14,2	15,5	16,2
Olomoucký	92 385	95 884	96 735	97 707	98 361	98 806	99 259	14,5	15,3	15,7
Zlínský	83 668	85 652	86 293	87 104	87 958	88 411	88 643	14,2	14,8	15,3
Moravskoslezský	179 233	180 263	181 261	182 087	183 324	183 824	183 769	14,5	15,0	15,4
ČR	1 521 765	1 623 716	1 647 275	1 670 677	1 693 060	1 710 202	1 719 741	14,5	15,6	16,1

Pozn.: Barvou a tučně jsou označeny nejvyšší hodnoty v daném roce, pouze barvou nejnižší hodnoty v daném roce.

* V případě roku 2011 údaj k 1. 1.

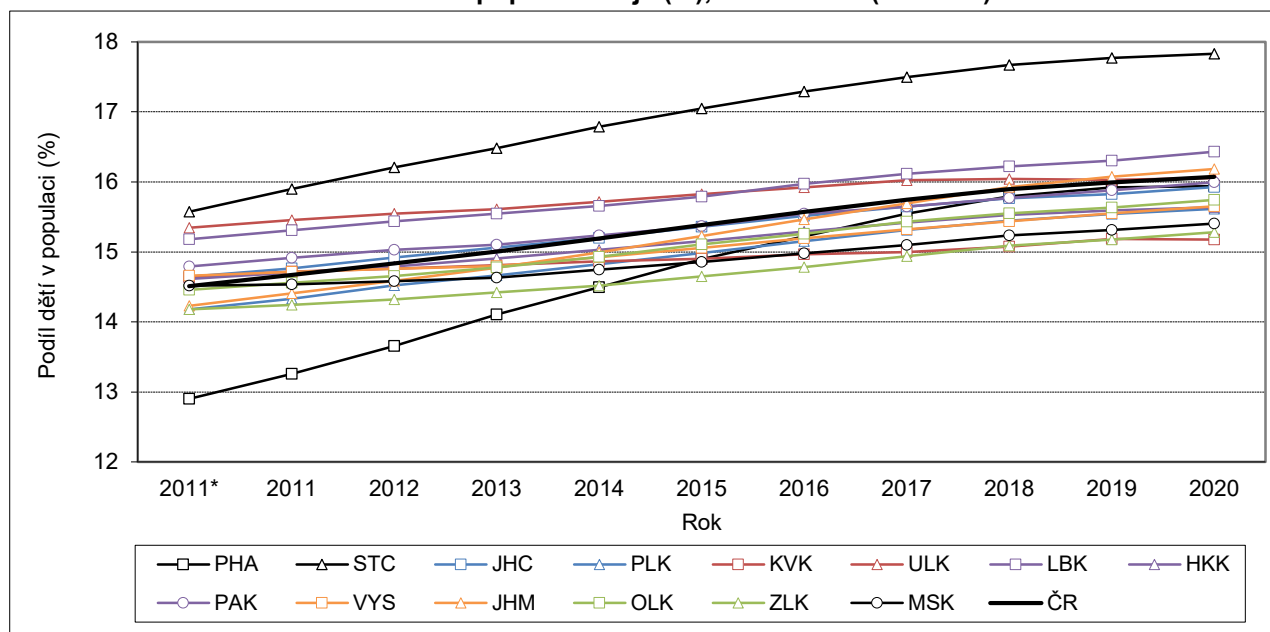
⁷ V Pardubickém kraji a v Kraji Vysočina byl nejmenší meziroční nárůst v roce 2013, v kraji Olomouckém v roce 2019.



Naopak nejvíce obyvatel ve věku 0–14 let má pravidelně od roku 2008 kraj Středočeský (249 tisíc v roce 2020). Druhý nejvyšší počet obyvatel mladších 15 let vykazoval do roku 2013 Moravskoslezský kraj, od roku 2014 pak Hlavní město Praha (213 tisíc v roce 2020). Právě v Praze vzrostl počet obyvatel ve věku 0–14 let mezi lety 2011 a 2020 vůbec nejvýrazněji – o 34 % (+54 tisíc). O téměř 27 % se během sledovaných deseti let také zvýšil počet dětí s bydlištěm ve Středočeském kraji (abs. o 52 tisíc). V ostatních krajích byl nárůst absolutního počtu dětí v tomto období podstatně nižší, maximálně 17% (Jihomoravský kraj, abs. +28 tisíc), resp. v Karlovarském kraji v zásadě žádný (rozdíl 50 dětí).

Zastoupení dětské složky v populaci daného kraje bylo na konci roku 2020 v rámci období let 2011–2020 v krajích vůbec nejvyšší, resp. v Karlovarském kraji druhé nejvyšší (se shodným podílem jako v roce 2019). Největší část populace (17,8 %; o téměř 2 p. b. více než byla republiková úroveň) představovaly děti do 15 let věku ve Středočeském kraji. Podíl dětí ve Středočeském kraji byl po celé období oproti podílu v ostatních krajích výrazně vyšší, přičemž jeho odstup se až do roku 2017 ještě zvětšoval (obr. 1.4). Druhý nejvyšší (ve srovnání se Středočeským podílem o 1,4 p. b. nižší) byl na konci roku 2020 podíl dětí v kraji Libereckém (16,4 %), třetí v Jihomoravském (16,2 %). Mírně vyšší než celorepublikový byl ještě v kraji Ústeckém (16,1 %). Kraje Středočeský, Ústecký a Liberecký jsou jedinými třemi kraji, které v letech 2011–2020 měly podíl dětí v populaci vždy nad⁸ republikovou úroveň. Naopak úplně nejnižší (tab. 1.4) bylo v roce 2020 zastoupení dětské složky v obyvatelstvu kraje Karlovarského (15,2 %), Zlínského (15,3 %) a Moravskoslezského (15,4 %). Tato trojice je neměnná od roku 2016. Do roku 2015 byla ke krajům s nejnižším podílem dětí v obyvatelstvu řazena také Praha, postupně se však zdejší podíl dětí díky ze všech krajů nejrychlejšímu růstu (o 3,0 p. b. mezi roky 2011 a 2020) přiblížil k průměru. Naopak nejméně se za uplynulých deset let zvýšil podíl dětí v Karlovarském kraji (o 0,5 p. b.) a v kraji Ústeckém (o 0,7 p. b.), což bylo rovněž spjato se změnou pozic v žebříčku krajů ve vztahu k průměru (Ústecký kraj se proměnil z nadprůměrného kraje na průměrný, Karlovarský z mírně nadprůměrného na podprůměrný).

Obr. 1.4 Podíl dětí ve věku 0–14 let v populaci kraje (%), 2011*–2020 (k 31. 12.)



* Údaj k 1. 1.

Počet obyvatel ve věku 15–64 let (tab. 1.5) se v České republice pravidelně snižuje, za čímž stojí odchod početně silných generací narozených na konci 40. let a na počátku 50. let 20. století z produktivní do postproduktivní složky, spojený s přesunem početně nejslabších ročníků narozených na přelomu 90. let

⁸ Nadprůměrný byl pak již jen podíl dětí v roce 2011 v Karlovarském kraji a v Kraji Vysočina, v Jihočeském a Pardubickém kraji před rokem 2015 a v letech 2018–2020 v Jihomoravském kraji.

20. století a prvního desetiletí 21. století do věku nad 15 let. Specifický je v tomto směru pouze vývoj v Praze a ve Středočeském kraji, kde v posledních šesti, resp. čtyřech letech počet obyvatel ve věku 15–64 let rostl, meziročně vyšší byl v roce 2019 i v kraji Plzeňském. V pozadí lze vidět zejména nárůst obyvatel tohoto věku díky migraci. Mezi stavem k počátku roku 2011 a stavem ke konci roku 2020 byl největší absolutní úbytek osob ve věku 15–64 let v Moravskoslezském kraji (–101 tisíc; o 12 %) a dále v Ústeckém (–61 tisíc; o 11 %). Z pohledu relativního však nejvýrazněji, o 13 %, ubylo osob v produktivním věku v kraji Karlovarském (absolutně o 27 tisíc). V Praze byl poslední údaj o počtu obyvatel v produktivním věku prakticky srovnatelný s jeho výší z počátku desetiletí (rozdíl o 63 osob, relativně o 0,01% růst), ve Středočeském kraji byl počet 15–64letých obyvatel v roce 2020 vyšší než na počátku roku 2011 (o 7 tisíc, resp. o 0,8 %).

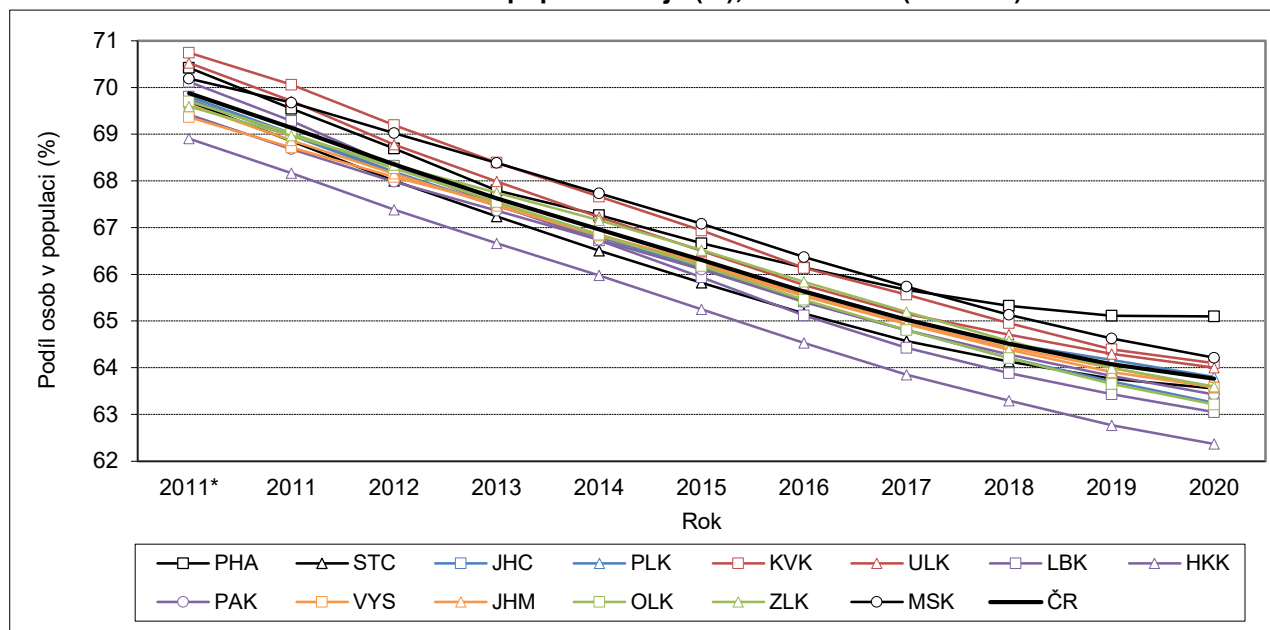
Tab. 1.5 Počet a podíl osob ve věku 15–64 let, 2011*–2020 (k 31. 12.)

Kraj	Počet osob							Podíl osob (%)		
	2011*	2015	2016	2017	2018	2019	2020	2011*	2016	2020
Hl. město Praha	869 086	844 932	846 980	850 044	854 866	862 264	869 149	70,4	66,1	65,1
Středočeský	881 630	873 382	872 510	873 540	878 132	883 188	888 538	69,7	65,2	63,6
Jihočeský	443 785	421 869	417 841	414 856	412 313	410 332	407 042	69,8	65,4	63,2
Plzeňský	398 420	381 934	379 877	377 756	377 210	378 516	377 106	69,7	65,7	63,8
Karlovarský	214 931	199 349	196 260	193 867	191 556	189 736	188 009	70,7	66,1	64,1
Ústecký	584 246	547 147	540 254	534 972	531 098	527 847	522 895	70,5	65,8	64,0
Liberecký	307 068	289 890	286 937	284 306	282 606	281 448	278 969	70,1	65,1	63,0
Královéhradecký	382 138	359 816	355 420	351 888	348 778	346 227	343 510	68,9	64,5	62,4
Pardubický	358 377	341 189	338 204	335 911	334 475	333 567	331 606	69,4	65,4	63,4
Vysočina	355 326	337 491	333 665	330 572	328 141	326 248	323 453	69,4	65,6	63,6
Jihomoravský	810 293	777 833	772 488	768 319	764 698	761 769	760 010	69,6	65,5	63,6
Olomoucký	445 416	420 019	414 933	410 336	406 113	402 274	398 548	69,7	65,5	63,2
Zlínský	410 659	388 916	384 285	380 106	376 378	372 805	368 944	69,6	65,8	63,6
Moravskoslezský	866 622	813 948	802 969	792 722	783 759	775 886	765 935	70,2	66,4	64,2
ČR	7 327 997	6 997 715	6 942 623	6 899 195	6 870 123	6 852 107	6 823 714	69,9	65,6	63,8

Pozn.: Barvou a tučně jsou označeny nejvyšší hodnoty v daném roce, pouze barvou nejnižší hodnoty v daném roce.

* V případě roku 2011 údaj k 1. 1.

Obr. 1.5 Podíl osob ve věku 15–64 let v populaci kraje (%), 2011*–2020 (k 31. 12.)



* Údaj k 1. 1.



Podíl, který připadá na obyvatele v nejširší hlavní věkové skupině 15–64 let, si je v jednotlivých krajích poměrně blízký, až do roku 2018 rozpětí nepřesáhlo 2 p. b., v posledních dvou letech pak činilo 2,3, resp. 2,7 p. b. (vliv vývoje v Praze). Na konci roku 2020 se zastoupení produktivní složky pohybovalo v intervalu 62,4 až 65,1 %. Nejvyšší bylo v populaci Hlavního města Prahy (65,1 %), dále v kraji Moravskoslezském (64,2 %) a Karlovarském (64,1 %). Naopak nejnižší bylo zastoupení osob produktivního věku v populaci Královéhradeckého (62,4 %), Libereckého (63,0 %) a Olomouckého kraje (63,2 %). Královéhradecký podíl osob v produktivním věku byl přitom po celé období (pravidelně již od roku 2008) výrazně nižší než v ostatních krajích (obr. 1.5). Ve všech krajích bez výjimky se podíl 15–64letých v čase postupně snižoval (nepřetržitě minimálně od roku 2008), v Praze však tempo poklesu v posledních letech výrazně zpomalilo. Během posledních deseti let podíl obyvatel ve věku 15–64 let na celkové populaci ve všech krajích poklesl o 5 (v Praze) až 7 p. b. (v Libereckém kraji), když na počátku roku 2011 ještě v krajích dosahoval 69–71 %.

Skupina seniorů ve věku 65 a více let se ze tří hlavních věkových skupin vyvíjí nejdynamičtěji. Ve všech krajích ČR v období 2011–2020 pravidelně absolutně i relativně (s výjimkou stagnace podílu seniorů v Praze v roce 2020) rostla. Absolutní počet seniorů se mezi počátkem roku 2011 a koncem roku 2020 nejvýrazněji navýšil v Libereckém kraji (o 41 %; absolutně o 26 tisíc osob), dále ve Středočeském (o 40 %; +74 tisíc), Ústeckém (o 39 %; +46 tisíc) a Karlovarském (o 37 %; +16 tisíc). Relativně nejnižší, ale i tak více než pětina, byl přírůstek seniorů v Praze (o 23 %; +47 tisíc) a dále v kraji Zlínském (o 28 %; +27 tisíc). Od roku 2018 má nejvíce seniorů registrované bydliště ve Středočeském kraji, na konci roku 2020 šlo o 260,2 tisíce osob ve věku 65 a více let. Druhý nejvyšší počet seniorů pak připadá na dříve vedoucí Prahu (253,1 tisíce na konci roku 2020).

Tab. 1.6 Počet a podíl osob ve věku 65+ let, 2011*–2020 (k 31. 12.)

Kraj	Počet osob							Podíl osob (%)		
	2011*	2015	2016	2017	2018	2019	2020	2011*	2016	2020
Hl. město Praha	205 705	233 685	238 631	243 237	247 098	251 166	253 111	16,7	18,6	19,0
Středočeský	186 359	227 290	234 968	242 551	249 259	255 825	260 178	14,7	17,5	18,6
Jihočeský	98 879	117 998	121 829	125 171	128 590	131 832	134 019	15,6	19,1	20,8
Plzeňský	91 826	108 284	111 074	114 122	117 152	119 690	121 635	16,1	19,2	20,6
Karlovarský	44 405	54 097	56 076	57 467	58 879	60 178	60 784	14,6	18,9	20,7
Ústecký	117 080	145 466	150 338	154 560	158 049	161 527	162 953	14,1	18,3	19,9
Liberecký	64 375	80 343	83 317	85 885	87 998	89 906	90 819	14,7	18,9	20,5
Královéhradecký	91 380	108 048	111 172	114 219	116 666	119 407	121 170	16,5	20,2	22,0
Pardubický	81 512	95 645	98 489	101 328	103 778	106 085	107 631	15,8	19,0	20,6
Vysočina	81 830	95 262	97 958	100 357	102 513	104 291	105 748	16,0	19,2	20,8
Jihomoravský	187 779	218 271	224 044	229 228	233 816	238 620	241 897	16,1	19,0	20,2
Olomoucký	101 229	118 815	122 257	125 135	128 018	130 935	132 715	15,8	19,3	21,0
Zlínský	95 760	110 108	113 120	115 846	118 585	121 339	122 532	16,2	19,4	21,1
Moravskoslezský	188 850	219 100	225 649	231 077	236 216	240 829	243 130	15,3	18,7	20,4
ČR	1 636 969	1 932 412	1 988 922	2 040 183	2 086 617	2 131 630	2 158 322	15,6	18,8	20,2

Pozn.: Barvou a tučně jsou označeny nejvyšší hodnoty v daném roce, pouze barvou nejnižší hodnoty v daném roce.

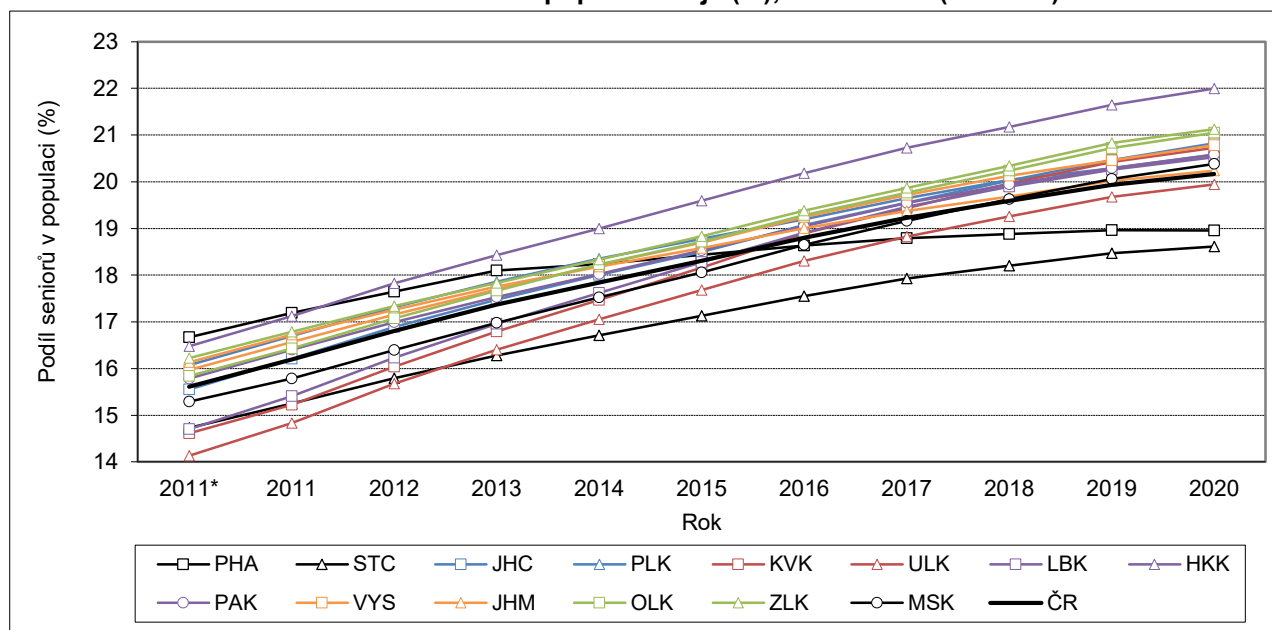
* V případě roku 2011 údaj k 1. 1.

V roce 2020 byl meziroční nárůst počtu seniorů nejvýraznější v populaci Středočeského a Jihočeského kraje (shodně o 1,7 %; absolutně +4 tisíce, resp. +2 tisíce) a v kraji Plzeňském (1,6 %; +2 tisíce), naopak nejmenší v Praze (o 0,8 %; +2 tisíce) a v Ústeckém kraji (o 0,9 %; +1 tisíc). Ve všech krajích šlo o vůbec nejnižší míru růstu počtu seniorů v meziročním srovnání v posledním desetiletí. Přestože se tempo růstu počtu seniorů již v předchozích letech obecně mírně snižovalo, je zřejmé z vývoje ukazatelů úmrtnosti, že na nízkém přírůstku se podepsala v roce 2020 probíhající epidemie covidu-19⁹.

⁹ Pokud by hypoteticky úmrtnost zůstala i v roce 2020 na úrovni roku 2019, počet obyvatel ve věku 65 a více let by byl ve všech krajích vyšší, než jaký podle definitivní bilance demografických událostí k 31. 12. ČSÚ zaznamenal. Největší

Podíl obyvatel ve věku 65 a více let měl v krajích jednotný rostoucí trend (obr. 1.6). Již od roku 2008 nebyl v žádném z krajů zaznamenán meziroční pokles podílu seniorů v populaci, pouze v roce 2020 meziročně stagnoval v Praze (pokles o 1 setinu p. b.). V období let 2011–2020 (tab. 1.6) narostlo nejvíce zastoupení seniorů v kraji Karlovarském (o 6,1 p. b.) a dále v kraji Libereckém a Ústeckém (shodně o 5,8 p. b.). Nárůst podílu v Karlovarském kraji byl spojen se změnou pozice kraje v žebříčku této statistiky (dříve jeden z nejnižších podílů, nyní nadprůměrný). Naopak nejmírnější byl nárůst podílu seniorů v Praze (o 2,3 p. b.), díky čemuž se Praha během let proměnila z kraje s nejvyšším podílem seniorů (na této pozici byla naposledy na konci roku 2011) na kraj s jedním z nejnižších zastoupení seniorů v populaci (v letech 2017–2020 dokonce druhý nejnižší podíl z krajů). V podobném duchu se změnilo také postavení kraje Jihomoravského, který měl v roce 2020 až 11. nejvyšší podíl seniorů, zatímco v roce 2011 byl v mezikrajském srovnání čtvrtý nejvyšší. Opačným směrem se oproti tomu v žebříčku posunul kraj Jihočeský, když se z kraje s v roce 2011 průměrným podílem seniorů (9. pořadí v rámci krajů) stal do roku 2020 kraj s nadprůměrným podílem seniorů (4. nejvyšší z krajů).

Obr. 1.6 Podíl osob ve věku 65 a více let v populaci kraje (%), 2011*–2020 (k 31. 12.)



* Údaj k 1. 1.

Na konci roku 2020 dosáhl podíl seniorské složky v obyvatelstvu nejvýše v Královéhradeckém kraji, stejně jako v předcházejících osmi letech (v roce 2011 maximum příslušelo Praze). Obyvatelé ve věku 65 a více let zde představovali 22,0 % populace a více než jednu pětinu tvořili již pátým rokem v řadě. Královéhradecká hodnota podílu seniorů se ve statistice (podobně jako dříve Praha) přitom postupně oddělovala od ostatních krajů – v roce 2020 převyšovala druhý Zlínský kraj s 21,1% podílem o 0,9 p. b., zatímco v roce 2012 Prahu na druhém místě o 0,2 p. b. Na třetím místě se již popáté za sebou umístil kraj Olomoucký, aktuálně s podílem 21,0 % seniorů v populaci. Hranici jedné pětiny seniorů v populaci prolomilo do konce roku 2020 ještě dalších osm krajů. Do skupiny krajů s podprůměrným zastoupením seniorů (v roce 2020 méně než 20,2%) se řadily stejně jako o rok dříve pouze tři kraje s poměrně značnými rozestupy. Nejnižší zastoupení seniorů bylo v roce 2020 osmým rokem v řadě evidováno v kraji Středočeském (18,6 % v roce 2020). Druhá nejnižší hodnota připadá pravidelně od roku 2017 Hlavnímu městu Praze (19,0 % v roce 2020) a třetí kraji Ústeckému (19,9 % na konci roku 2020).

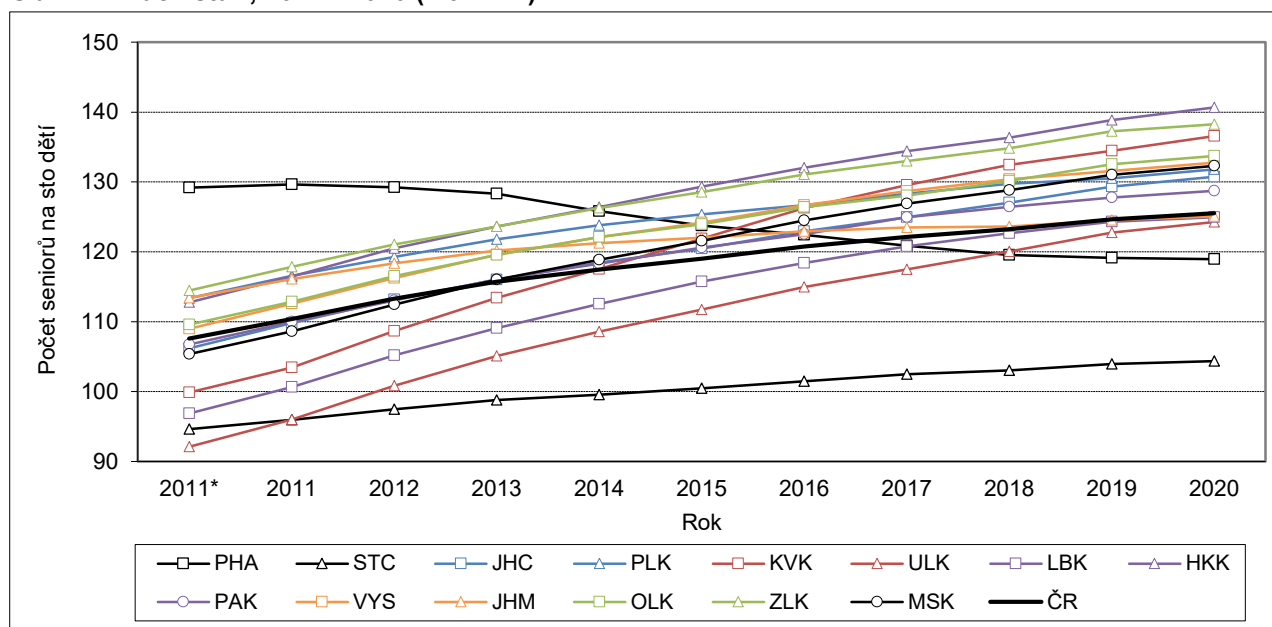
rozdíly v míře růstu počtu seniorů se ukázaly ve Zlínském kraji (1,0% reálný oproti 2,1% hypotetickému), v kraji Karlovarském (reálný 1,0% vs. hypotetický 1,9%) a v Ústeckém (reálný 0,9% vs. hypotetický 1,7%), naopak nejméně se lišil reálný vývoj proti hypotetickému v kraji Plzeňském (reálný 1,6% vs. hypotetický 2,1%).



V populaci České republiky je již od roku 2006 více seniorů ve věku 65 a více let než dětí ve věku 0–14 let a jejich převaha postupně roste (obr. 1.7). Na počátku druhého desetiletí, v roce 2011, se však ještě u tří krajů (Středočeský, Ústecký a Liberecký) udržoval počet seniorů nižší než počet dětí, teprve od roku 2015 byla hodnota indexu stáří vyšší než 100 (tj. osoby ve věku 65+ let převážily nad dětmi do 15 let věku) ve všech krajích České republiky. Jako poslední se přes tuto hranici přehoupl Středočeský kraj. Podle posledních údajů k 31. 12. 2020 se index stáří pohyboval v jednotlivých krajích v rozmezí 104 (Středočeský kraj) až 141 (Královéhradecký kraj) seniorů na sto dětí (tab. 1.7).

Nejvýrazněji se během desetiletí zvýšil index stáří v kraji Karlovarském (z hodnoty 100 na 137) a Ústeckém (z 92 na 124). U Ústeckého kraje však jeho pozice v žebříčku krajů byla v podstatě neměnná (kraj s jedním z nejnižších indexů stáří), zatímco Karlovarský kraj se proměnil z kraje s čtvrtým nejnižším indexem stáří v roce 2011 na kraj s třetí největší převahou seniorů nad dětmi v roce 2020 (i v letech 2017–2019). Naopak nejméně mezi rokem 2011 a 2020 narostla hodnota indexu stáří ve Středočeském kraji (z 95 na 104), který byl se značným odstupem krajem s nejnižším počtem seniorů na sto dětí po celé desetileté období, a v kraji Jihomoravském (ze 113 na 125).

Obr. 1.7 Index stáří, 2011*–2020 (k 31. 12.)



* Údaj k 1. 1.

V Hlavním městě Praze se vývoj indexu stáří zcela vymyká obecnému trendu pravidelného meziročního růstu (obr. 1.7). Hodnota ukazatele zde na počátku roku 2011 dosahovala 129 seniorů na 100 dětí, přičemž výrazně převyšovala hodnoty v ostatních krajích (na druhém místě Zlínský s indexem 114), a od roku 2012 pravidelně každoročně klesala (nárůst dětí zde byl relativně nejvyšší, naopak nárůst seniorů nejnižší). V roce 2020 připadalo dle bilance k 31. 12. v Praze na sto dětí do 15 let 119 seniorů ve věku 65+ let (průměr za ČR činil 126 seniorů na sto dětí). Obdobně se proměnila pozice kraje Jihomoravského, který na počátku roku 2011 obsadil příčku 3. nejvyššího indexu stáří (byl o 6 seniorů na sto dětí vyšší než průměr), zatímco v roce 2020 desátou (index stáří o 1 nižší než průměr).

Průměrný věk obyvatel jednotlivých krajů se vyvíjel v souladu s již popsanými změnami věkového složení (tab. 1.7). Ve všech krajích s výjimkou Prahy byl na konci roku 2020 průměrný věk vyšší než na počátku roku 2011, tempo růstu však nebylo napříč kraji jednotné. V Praze průměrný věk kolísá na 41,8–42,0 letech, v ostatních krajích se za posledních deset let navýšil o 1,2–2,7 roku (na úrovni republiky o 1,7 roku).

Nejmírnější byl nárůst průměrného věku obyvatel ve Středočeském kraji (o 1,2 roku), v kraji Jihomoravském (o 1,5 roku) a Plzeňském (o 1,7 roku), naopak největší nárůst (o 2,7 roku) se odehrál v kraji Karlovarském, dále v kraji Ústeckém, Vysočina a Moravskoslezském (ve všech třech shodně o 2,3 roku).

Tab. 1.7 Index stáří a průměrný věk obyvatel, 2011*–2020 (k 31. 12.)

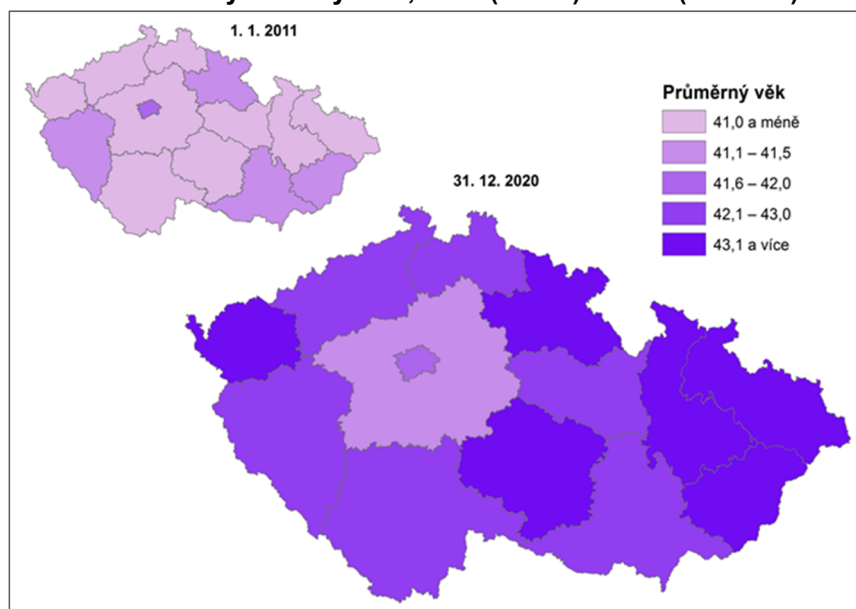
Kraj	Index stáří							Průměrný věk						
	2011*	2015	2016	2017	2018	2019	2020	2011*	2015	2016	2017	2018	2019	2020
Hl. město Praha	129	124	122	121	120	119	119	41,8	42,0	42,0	41,9	41,9	41,9	42,0
Středočeský	95	100	101	102	103	104	104	40,1	40,8	41,0	41,1	41,2	41,3	41,4
Jihočeský	106	120	123	125	127	129	131	40,9	42,1	42,3	42,5	42,7	42,8	43,0
Plzeňský	113	125	127	128	130	131	132	41,2	42,3	42,5	42,6	42,7	42,8	42,9
Karlovarský	100	122	126	130	132	134	137	40,6	42,1	42,4	42,7	42,9	43,1	43,3
Ústecký	92	112	115	117	120	123	124	40,1	41,4	41,6	41,8	42,0	42,2	42,4
Liberecký	97	116	118	121	123	124	125	40,4	41,6	41,8	41,9	42,1	42,3	42,4
Královéhradecký	113	129	132	134	136	139	141	41,3	42,5	42,7	42,9	43,1	43,3	43,4
Pardubický	107	121	123	125	126	128	129	40,8	41,9	42,1	42,3	42,4	42,6	42,7
Vysočina	109	124	127	129	130	132	133	40,8	42,1	42,3	42,6	42,8	42,9	43,0
Jihomoravský	113	122	123	123	124	125	125	41,1	42,0	42,2	42,3	42,4	42,5	42,6
Olomoucký	110	124	126	128	130	133	134	41,0	42,2	42,4	42,6	42,8	43,0	43,1
Zlínský	114	129	131	133	135	137	138	41,2	42,5	42,7	42,9	43,1	43,3	43,4
Moravskoslezský	105	122	124	127	129	131	132	40,7	42,0	42,2	42,5	42,7	42,9	43,0
ČR	108	119	121	122	123	125	126	40,9	41,9	42,0	42,2	42,3	42,5	42,6

Pozn.: Barvou a tučně jsou označeny nejvyšší počty v daném roce, pouze barvou nejnižší počty v daném roce.

* V případě roku 2011 údaj k 1. 1.

Z pohledu průměrného věku obyvatel má nejmladší populaci již od konce roku 2011 Středočeský kraj (41,4 let v roce 2020), který na této pozici vystřídal do té doby nejmladší Ústecký kraj. Naopak nejvyšší hodnoty průměrného věku obyvatel evidovaly v posledních sedmi letech pravidelně kraje Královéhradecký a Zlínský (oba 43,4 roku v roce 2020). V roce 2019 a 2018 patřila první příčka kraji Zlínskému, v předcházejících letech 2013–2017 a v roce 2020 byl na špici kraj Královéhradecký. Na počátku desetiletí, v letech 2011 a 2012, byla společně s Královéhradeckým krajem nejstarším krajem z hlediska průměrného věku Praha, která nyní patří ke krajům věkově nejmladším (2. nejnižší průměrný věk v roce 2020 – 42,0 let). K opačnému posunu došlo během let v případě Karlovarského kraje (z mladšího kraje na 11. místě se stal kraj s 3. nejvyšším průměrným věkem obyvatel).

Obr. 1.8 Průměrný věk obyvatel, 2011 (k 1. 1.) a 2020 (k 31. 12.)

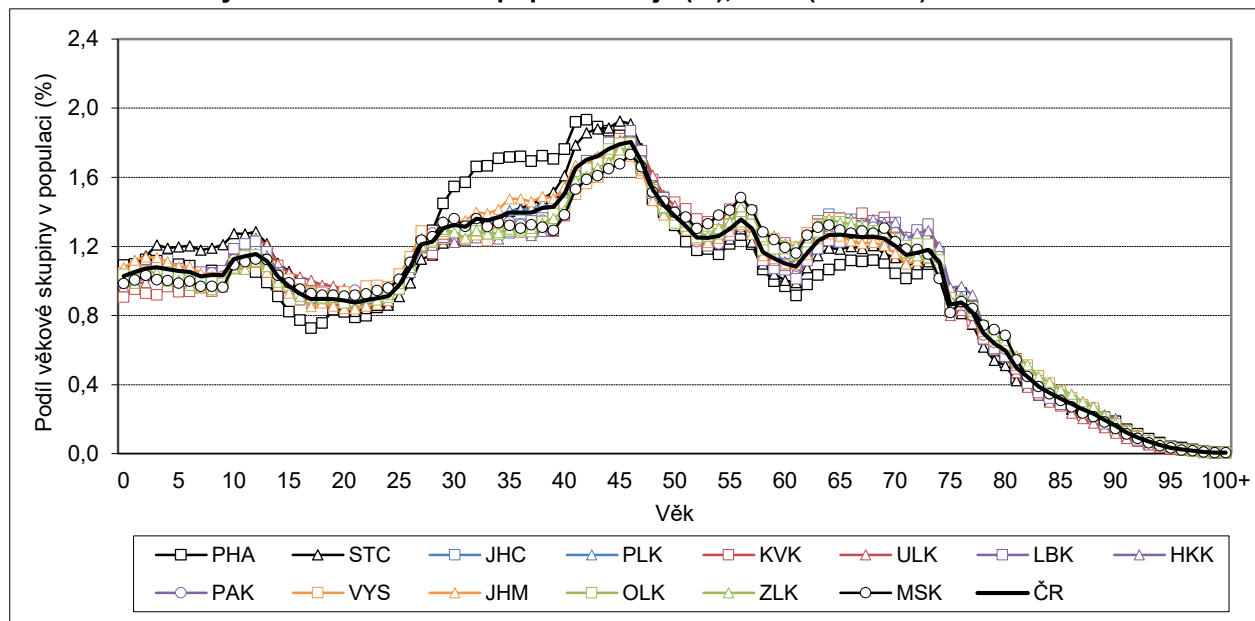


Věková struktura se ve všech krajích utvářela časově obdobným vývojem porodnosti, úmrtnosti a migrace, a proto i nepravidelnosti věkového složení (v detailnějším pohledu na obr. 1.9 a 1.10) jsou v jednotlivých krajích obdobné. Nejvíce obyvatel mají všechny kraje aktuálně v pětiletých věkových skupinách 40–44 let a

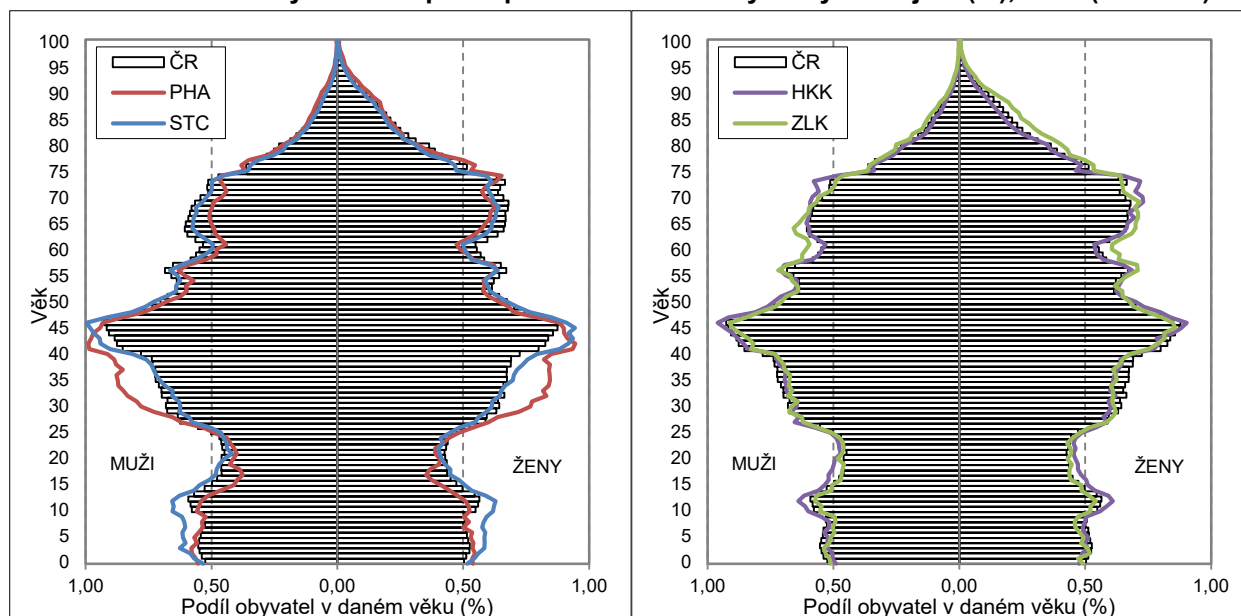


45–49 let¹⁰, kterými procházejí silné ročníky narozených v 70. letech 20. století. Ve věkových skupinách 15–19 a 20–24 let se naopak odráží velmi nízký počet narozených na přelomu 20. a 21. století¹¹. Oproti sousedním věkovým skupinám je oslabena také početní velikost skupiny 55–59 a 60–64 let, a to důsledkem poklesu porodnosti na přelomu 50. a 60. let 20. století po legalizaci umělého přerušování těhotenství. Největší variabilitu napříč kraji má zastoupení osob 30–45letých a 60–69letých, kdy například Praha je specifická vyšším zastoupením obyvatel mladšího produktivního věku (30–40 let) zásluhou přírůstků obyvatel zahraniční migrací a naopak nižší váhou šedesátníků, ale i osob ve věku 15–20 let. Středočeský kraj zase charakterizuje vyšší váha osob 40–44letých a dětí do 10 let věku, což reflektuje vnitřní migraci do zázemí hlavního města.

Obr. 1.9 Podíl obyvatel daného věku v populaci kraje (%), 2020 (k 31. 12.)



Obr. 1.10 Struktura obyvatelstva podle pohlaví a věku ve vybraných krajích (%), 2020 (k 31. 12.)



¹⁰ V krajích Praha, Středočeský a Jihomoravský a v České republice úhrnem jsou nejpočetnější věkovou skupinou osoby 40–44leté, ve zbyvajících krajích dominují již osoby 45–49leté.

¹¹ Ve většině krajů je nejméně početnou pětiletou věkovou skupinou (vyjma seniorů) skupina 20–24, ve třech krajích (Praha, Pardubický a Vysočina) jde o skupinu 15–19 let.