

ROK 2005

1.1 Počet cizinců a věková struktura

Česká republika nepatří mezi výrazně imigrační země, přesto počet cizinců na jejím území soustavně roste a s tímto růstem je spojen i zvyšující se podíl cizinců na území České republiky. Aktuálně se podíl pohybuje kolem 4,15 % (viz Kapitola 2.1, Tab. č. 3), přičemž v roce 2005 byl podíl cizinců na obyvatelstvu přibližně 2,6 % (viz Tab. č. 1).

Vzrůstající počet cizinců je viditelný z grafu č. 1, který sice mapuje situaci pouze kolem roku 2005, již nyní je ale možno napsat, že počet cizinců roste stále.

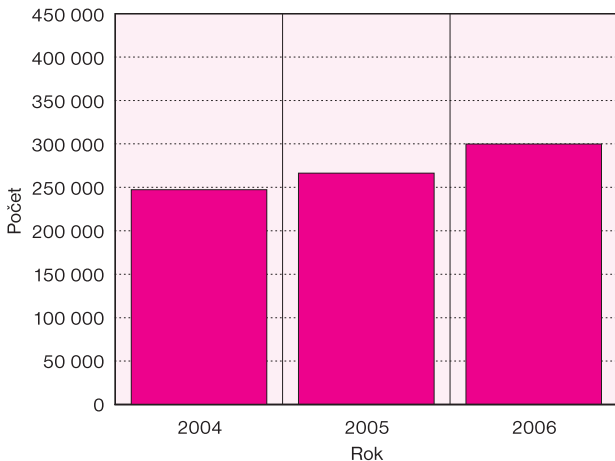
Největší zastoupení podle státního občanství měli k 1.7. 2005 občané Ukrajiny, Slovenska a Vietnamu. Hranici 5 % překročily ještě počty cizinců polského a ruského státního občanství (viz Graf č. 2). V absolutních číslech pak byli cizinci ukrajinského státního občanství zastoupeni v počtu 83 026 lidí, slovenského státního občanství v počtu 48 400 lidí a vietnamského státního občanství v počtu 35 506 lidí.

Věková struktura cizinců a občanů ČR se v roce 2005 poměrně výrazně lišila. U věkové struktury cizinců převládlo zastoupení produktivní složky, jak je vidět z věkové pyramidy. Naopak dětská a postreprodukční složka je zastoupena minimálně. Věková struktura obyvatelstva ČR má odlišný tvar. Je zde rovnoměrně zastoupena produktivní složka, zatímco zastoupení dětské složky je minimální a věková struktura tak má tvar spíše regresivní, kdy dětská složka nedosahuje zastoupení složky postreprodukční (viz Grafy č. 3 a 4).

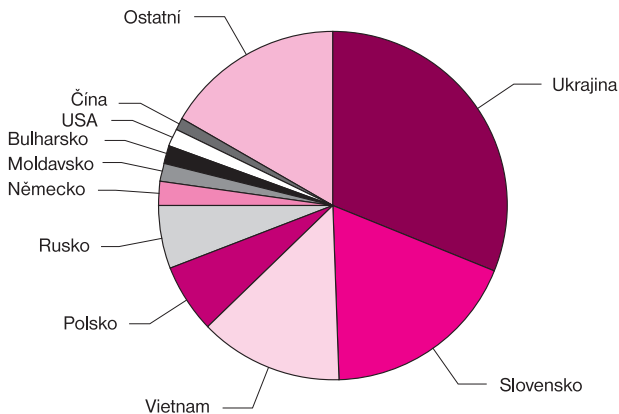
Tab. č. 1: Podíl cizinců v ČR k 1. 7. daného roku

	2004	2005	2006
Podíl cizinců	2,42	2,60	2,92

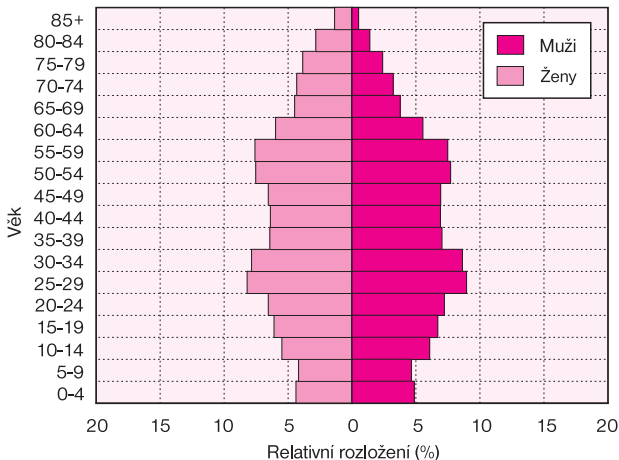
Graf č. 1: Počet cizinců v ČR k 1. 7. daného roku



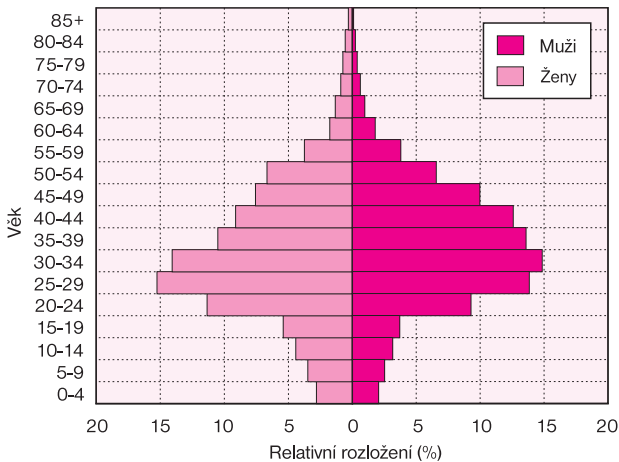
Graf č. 2: Struktura cizinců podle státního občanství k 1. 7. 2005 (Top 10)



Graf č. 3: Věková struktura občanů ČR k 1. 7. 2005



Graf č. 4: Věková struktura cizinců v ČR k 1. 7. 2005

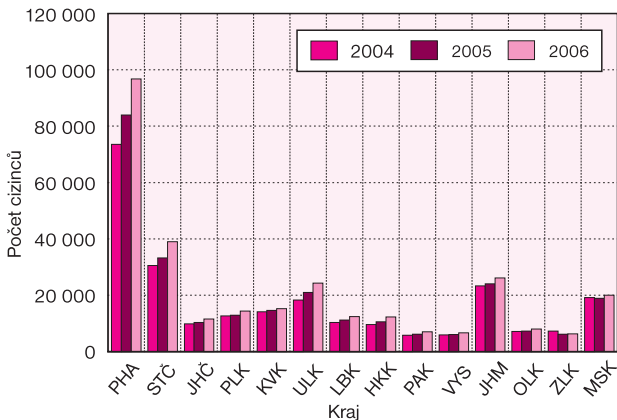


Počet cizinců podle krajů odpovídá očekávání. Největší počet cizinců se nacházel v hlavním městě Praze. Vyšší počty cizinců se koncentrují v krajích s velkými městy a kolem Prahy. Z hlediska vývoje ve třech zobrazených letech je vidět stále vzrůstající počet cizinců na území České republiky. Výjimku tvořily kraje Vysočina, Zlínský a Moravskoslezský, kde došlo buď ke stagnaci počtu nebo mírnému poklesu. Nejvyšší přírůstek byl zaznamenán v Hlavním městě Praze (viz Graf č. 5).

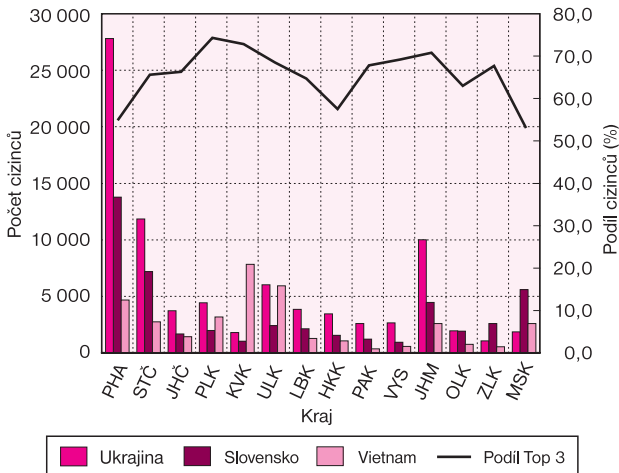
Tři nejčastější státní občanství v celé České republice jsou zobrazena podle krajů v grafu č. 7. V absolutních počtech vede již tradičně Hlavní město Praha. Více cizinců celkem, a také tedy těchto tři vybraných státních občanství, se nacházelo v krajích s populačně velkým krajským městem. U některých krajů mimo hlavní město je vidět, že se na jejich území koncentrovali cizinci jednoho státního občanství. Je pravděpodobné, že v případě Moravskoslezského kraje a cizinců slovenského státního občanství hrála roli blízkost obou republik. Jinak tomu je v případě Karlovarského kraje s vysokou koncentrací občanů Vietnamu. U ostatních krajů se podobné extrémy příliš nenacházely. Převaha občanů ukrajinského státního občanství v Praze, Středočeském a Jihomoravském kraji může souviset s pestřejší pracovní nabídkou apod. Křivka ve stejném grafu ukazuje, jaký podíl zaujímala tato tři státní občanství na celkovém počtu cizinců v kraji. U většiny krajů tvořil podíl okolo 70 %. Pestřejší skladbu cizinců měly kraje Hlavní město Praha, Královohradecký a Moravskoslezský kraj, kde podíl dosahoval menších hodnot (viz Graf č. 6).

V mapě č. 1 je vidět regionální rozložení počtu cizinců v České republice. Největší počet cizinců se nachází v Hlavním městě Praze a v okolí Prahy, tedy Středočeském kraji. Nejméně cizinců žilo k polovině roku 2005 v krajích Vysočina a Pardubickém. Věkové složení podle tří hlavních věkových skupin je ve všech krajích velmi podobné. Výrazně převládá produktivní složka a naopak zbylé dvě mají marginální zastoupení. Jen v Karlovarském kraji je možno vidět o něco vyšší zastoupení dětské složky v populaci cizinců.

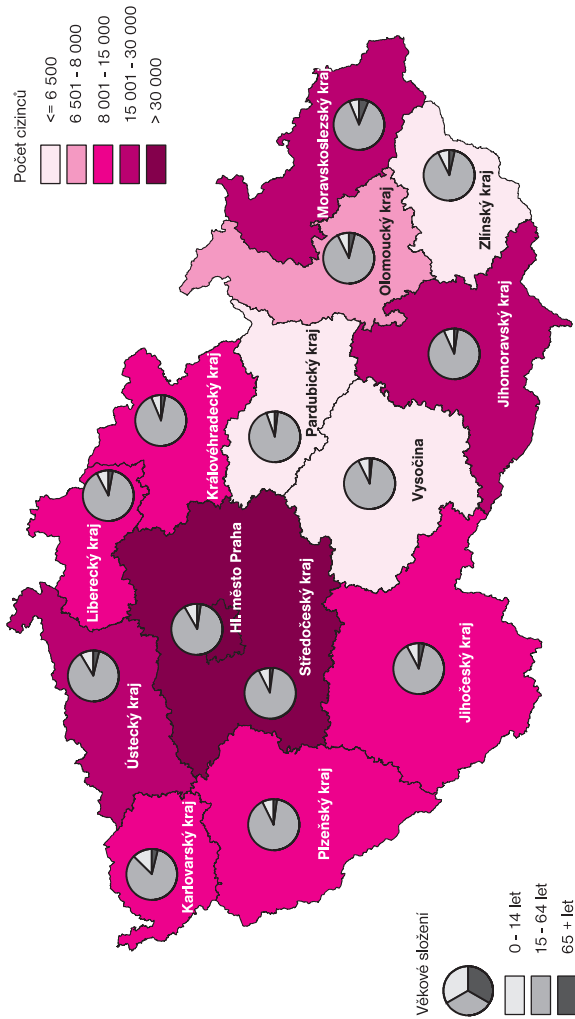
Graf č. 5: Vývoj počtu cizinců v krajích v jednotlivých letech k 1. 7. daného roku



Graf č. 6: Počet a podíl cizinců k 1. 7. 2005 v krajích (Top 3)



Mapa č. 1: Počet cizinců a jejich věkové složení v krajích ČR k 1. 7. 2005



Následující tabulka přináší pohled z jiného úhlu - z hlediska podílu cizinců na obyvatelstvu. Oproti absolutním počtům cizinců, kdy dominoval kraj Hlavní město Praha a Středočeský, je situace z pohledu podílu poněkud odlišná. Opět vévodí Hlavní město Praha, za kterým ale následuje kraj Karlovarský. Relativně nejmenší počet cizinců se nacházel ve Zlínském kraji.

Tab. č. 2: Podíl cizinců v jednotlivých krajích na obyvatelstvu ČR k 1. 7. 2005

Kraj	2005
Hlavní město Praha	7,14
Středočeský kraj	2,89
Jihočeský kraj	1,64
Plzeňský kraj	2,34
Karlovarský kraj	4,79
Ústecký kraj	2,54
Liberecký kraj	2,61
Královéhradecký kraj	1,93
Pardubický kraj	1,21
Vysočina	1,18
Jihomoravský kraj	2,13
Olomoucký kraj	1,14
Zlínský kraj	1,04
Moravskoslezský kraj	1,50

Na základě předešlých informací by se daly již mnohé jevy týkající se počtu cizinců a jejich věkové struktury odhadnout. Následující část přináší pohled na situaci v okresech, tentokrát prostřednictvím průměrného věku cizinců a jejich podílu na obyvatelstvu.

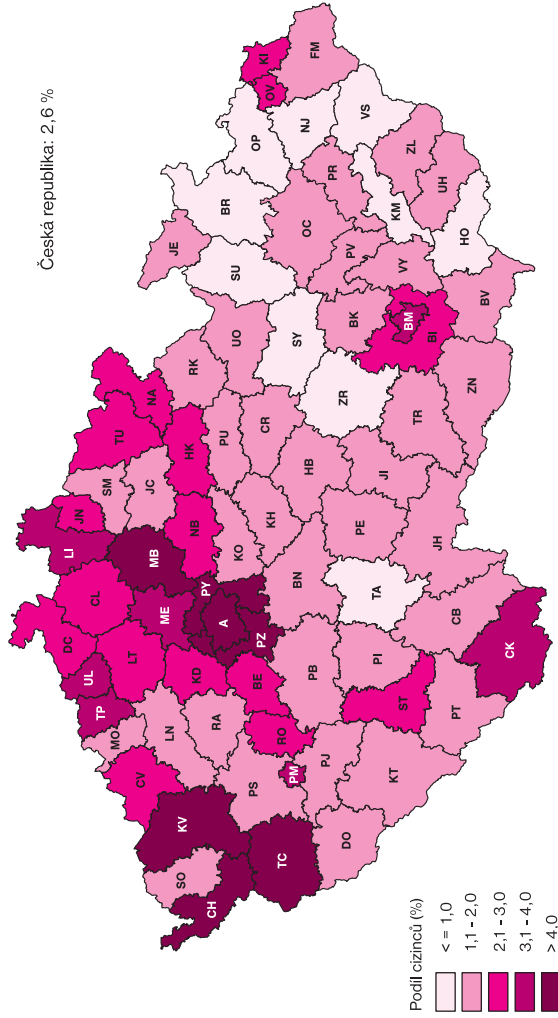
Mapa č. 2 znázorňuje podíl cizinců na obyvatelstvu v okresech. Největší zastoupení mají okresy středních Čech a hraniční okresy na severu a severozápadě republiky. Nižší podíly lze vidět především v okresech Moravy. Jednoznačně největší zastoupení cizinců se nachází v Hlavním městě Praze (7,14 %), nejmenší naopak v okrese Opava (0,53 %).

Další pohled na regionální situaci cizinců přináší mapa č. 3 zobrazující rozložení průměrného věku cizinců v roce 2005. Vyšší průměrný věk cizinců nacházíme v hraničních okresech severní Moravy. Nejvyšší průměrný věk je v okrese Frýdek-Místek (41,8 let). Na severu Moravy se pravděpodobně v hodnotách průměrného věku projeví vyšší počty starších občanů polského státního občanství, kteří zde jsou pravděpodobně již usazeni. Naopak nejnižší průměrný věk se vyskytuje v okresech západních Čech, nejnižší pak v okrese Cheb (30,7 let).

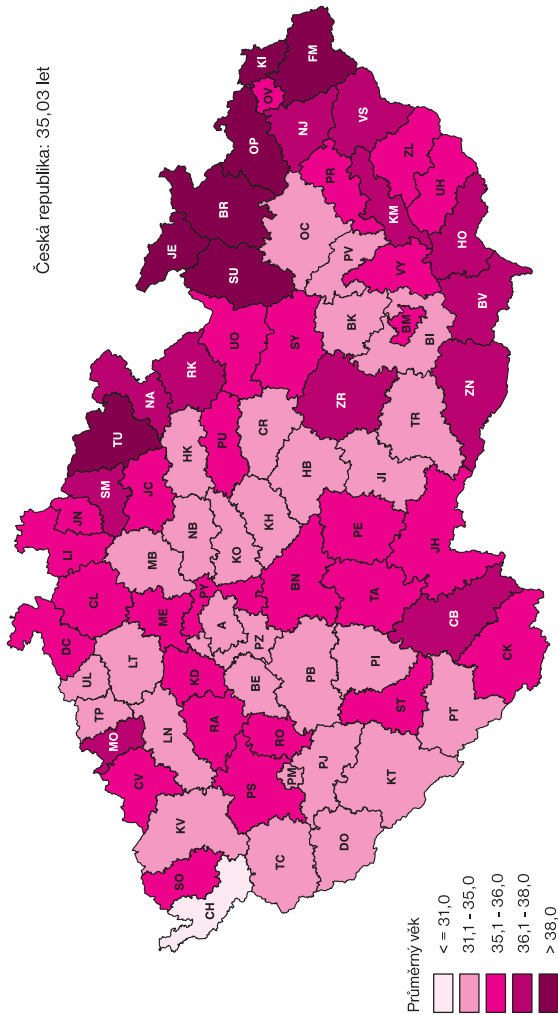
Závěr

K 1. 7. 2005 byl počet cizinců na území České republiky 266 303 obyvatel. Jejich věková struktura odpovídá účelu pobytu na našem území, kterým je ve většině případů výkon povolání. Nejvyšší počet cizinců se nacházel na území Hlavního města Prahy a s tím souvisela i hodnota podílu. Cizinci v České republice jsou rozloženi nerovnoměrně. Hodnoty průměrného věku odpovídaly účelu pobytu (pracovní činnost).

Mapa č. 2: Podíl cizinců na obyvatelstvu ČR v okresech k 1. 7. 2005



Mapa č. 3: Průměrný věk cizinců v ČR v okresech k 1. 7. 2005



1.2 Porodnost

Porodnost je proces, který je velmi úzce spjat s věkovou strukturou populace, proto byl v publikaci zařazen na začátek. Je to také proces, který má právě mezi cizinci oproti jiným procesům vyšší intenzitu.

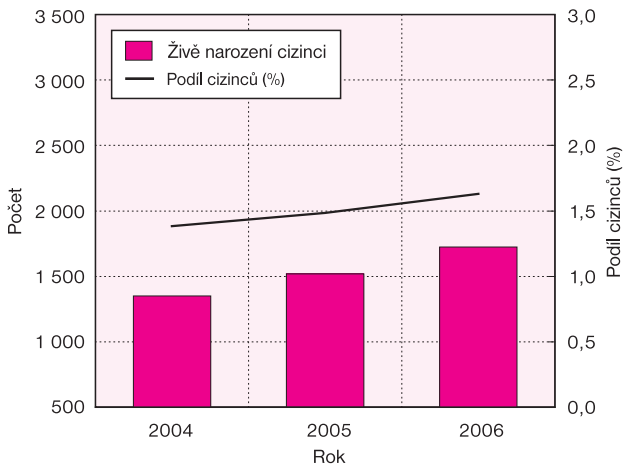
Mezi roky 2004 až 2006 došlo k mírnému nárůstu počtu narozených cizinců v České republice. Přesto je třeba zdůraznit, že mezi sledovanými lety byl počet narozených cizinců stále velmi nízký, což potvrzuje i křivka znázorňující podíl narozených cizinců ze všech živě narozených dětí v republice. Došlo sice k růstu hodnot podílů, ale v roce 2005 se ustálila na 1,5 %. V následujícím roce se dostal přes 1,6 % (viz Graf č. 7).

Koláčový graf č. 8 ukazuje poměrné rozložení živě narozených dětí nejčastějších státních občanství v roce 2005. Nejvyšší měrou se na tomto složení podílely děti s vietnamským, ukrajinským, slovenským a ruským státním občanstvím.

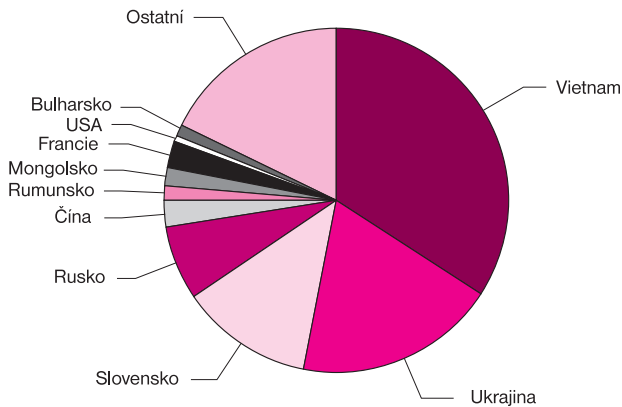
Z pohledu úhrnné plodnosti došlo v roce 2005 k docela zajímavému regionálnímu rozložení. Nejvyšší hodnoty úhrnné plodnosti mají kraje v západní části republiky, přičemž absolutně nejvyšší hodnota byla dosažena v Karlovarském kraji (1,15). Naopak nejnižší hodnota se vyskytovala v kraji Vysočina (0,23).

Z hlediska počtu narozených cizinců dominoval kraj Hlavní město Praha s 550 narozenými dětmi, naopak nejméně narozených cizinců bylo zaznamenáno v Pardubickém kraji. V tomtéž kraji byl i nejnižší podíl narozených dětí jiného než českého státního občanství (0,31 %). Nejvyšší hodnota podílu dětí cizího státního občanství byla zaznamenána v Karlovarském kraji (5,71 %) (viz Mapa č. 4).

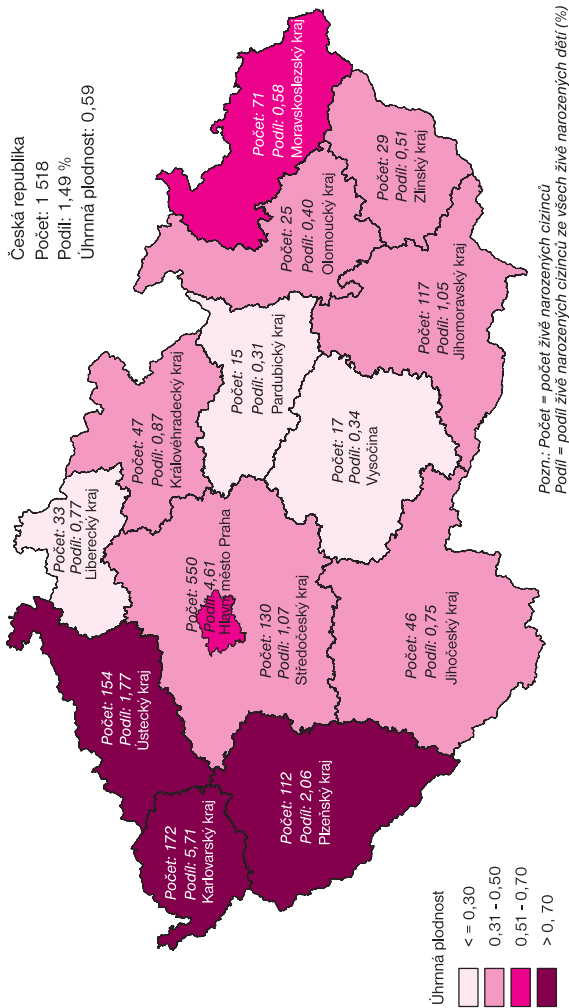
Graf č. 7: Počet a podíl živě narozených cizinců ve vybraných letech



Graf č. 8: Struktura živě narozených cizinců v roce 2005 (Top 10)



Mapa č. 4: Intenzita plodnosti, počet narozených cizinců a podíly v krajích ČR v roce 2005

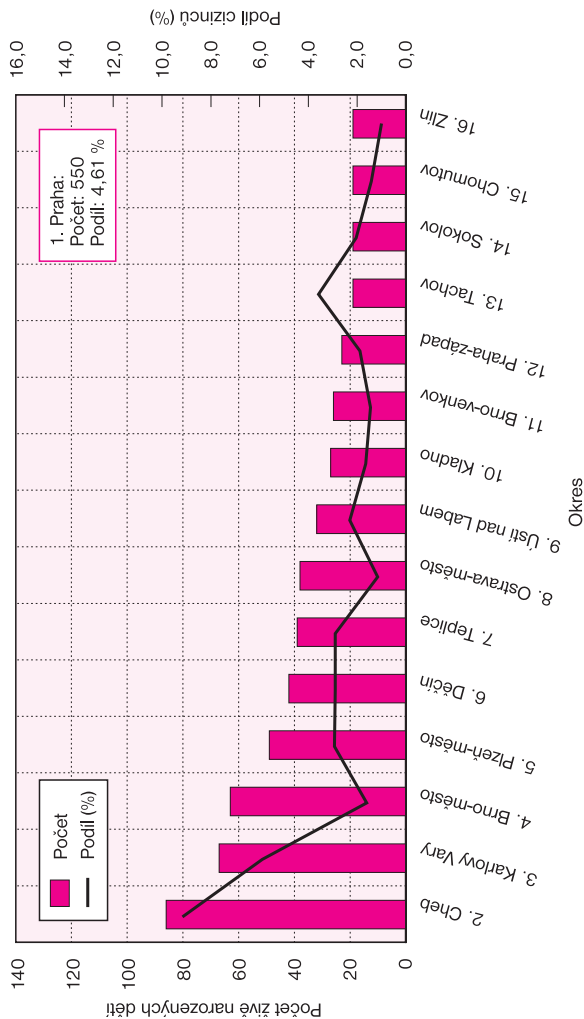


Následující graf zobrazuje 15, resp. 16 okresů s nejvyšším počtem živě narozených cizinců. Dva poslední okresy měly v roce 2005 shodný počet narozených cizinců. Mezi okresy naprosto vévodilo Hlavní město Praha, za kterým se s výrazným odstupem zařadil okres Cheb, Karlovy Vary a Brno-město. Žádný z nich však nedosáhl počtu 100 narozených dětí jiného než českého státního občanství. Křivka podílu ukazovala jiné pořadí okresů. Nejvyššího podílu bylo dosaženo v okresech Cheb a Karlovy Vary. Nejmenšího pak v okrese Zlín.

Závěr

V roce 2005 se na území České republiky narodilo 1 518 cizinců. Nejvyšší počet byl zaznamenán v Hlavním městě Praze, avšak nejvyšší hodnota úhrnné plodnosti byla naměřena v kraji Karlovarském. Struktura živě narozených cizinců podle státního občanství do jisté míry odpovídala struktuře cizinců na území České republiky. Nejvíce živě narozených cizinců bylo vietnamského, ukrajinského a slovenského státního občanství. V případě Vietnamu hrál svou roli také vysoký počet občanů Vietnamu s trvalým pobytem v roce 2005, což pravděpodobně také přispělo k vysokým počtům těchto narozených dětí na území České republiky.

Graf č. 9: Živě narození cizinci ve vybraných okresech ČR v roce 2005



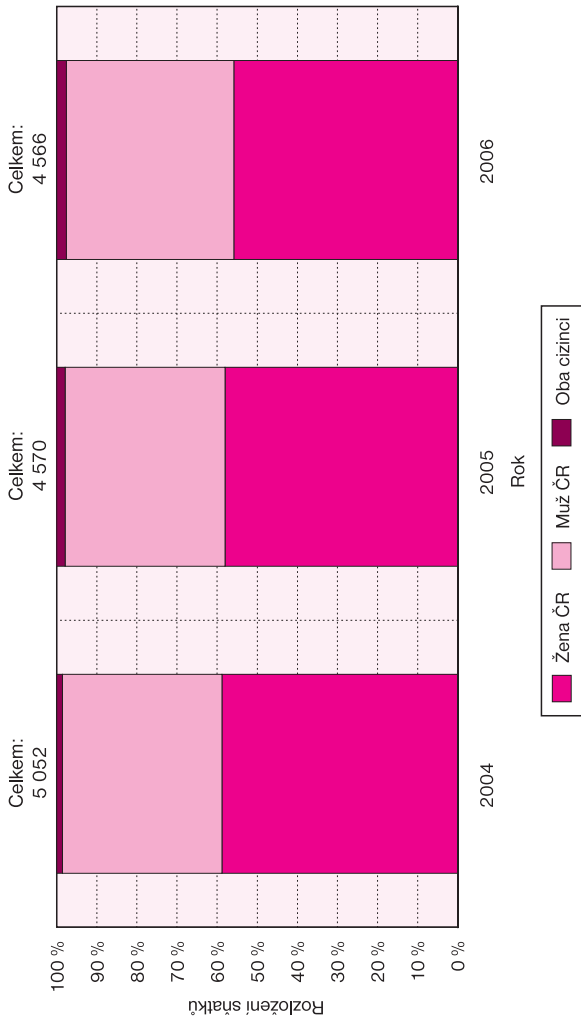
1.3 Sňatečnost

Druhým demografickým procesem, kterému je v publikaci věnována pozornost, je sňatečnost. Sňatky cizinců v roce 2005 zaujímaly pouze necelých 9 % všech sňatků uzavřených na území České republiky. Jak bude vidět dále, sňatky jsou uzavírány většinou ve složení, kdy jeden z novomanželů je občanem České republiky.

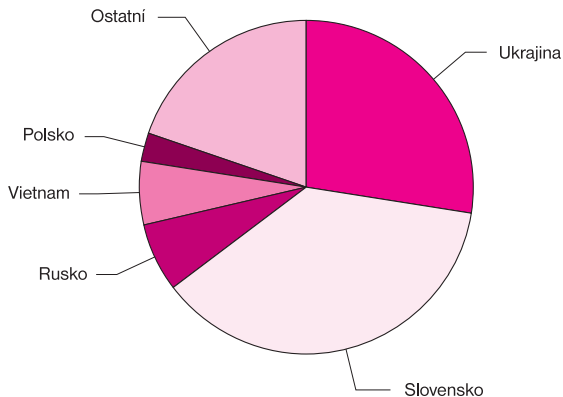
Počet sňatků se na úrovni republiky pohyboval v letech 2004 až 2006 kolem pěti tisíc. Nejvyšší počet sňatků byl zaznamenán v roce 2004. Také relativní rozložení se během daných let v podstatě neměnilo. Vždy převládaly sňatky s jedním českým snoubencem, přičemž ženy se státním občanstvím České republiky převládaly mírně nad českými muži (viz Graf č. 10).

Koláčové grafy č. 11 a 12 ukazují rozložení sňatků podle pěti nejčastějších státních občanství snoubence/ky. Muži se státním občanstvím České republiky si nejčastěji brali ženy se státním občanstvím Slovenska, Ukrajiny, Ruska a Vietnamu. S mírným odstupem se zařadilo Polsko. Ženy se státním občanstvím České republiky si nejčastěji braly za manžely muže se státním občanstvím Slovenska. S odstupem se zařadila státní občanství Německa, Vietnamu, Ukrajiny a Spojeného království. Je vidět, že české ženy si za manžely vybírají mimo jiné muže se „západním“ státním občanstvím. Pro ženy cizinky (nejčastěji z Ukrajiny, Slovenska a Ruska) jsou atraktivní čeští muži, z geografického pohledu těchto žen se jedná opět o západní státní občanství.

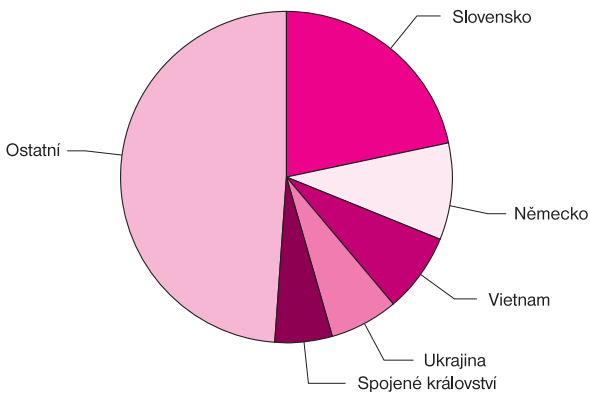
Graf č. 10: Počet sňatků cizinců a jejich složení v jednotlivých letech



Graf č. 11: Struktura sňatků v roce 2005 (Muž_ČR)



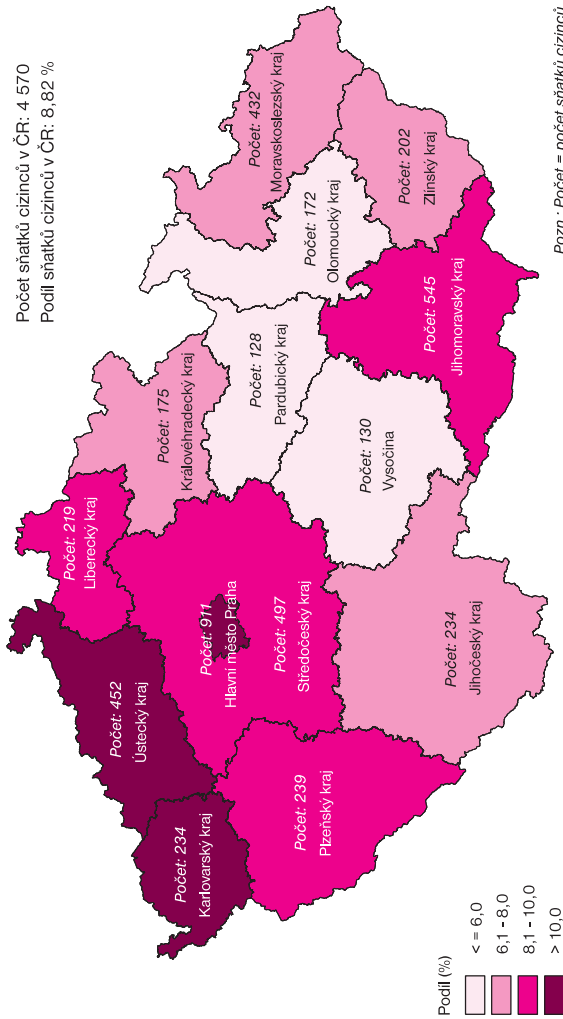
Graf č. 12: Struktura sňatků v roce 2005 (Žena_ČR)



Tak jako u ostatních demografických procesů byl nejvyšší absolutní počet událostí v hlavním městě Praze, kde počet sňatků cizinců dosáhl počtu 911. Ostatní kraje se za Prahou seřadily se značným odstupem. Takto se za Prahou zařadil Jihomoravský kraj, dále zázemí Prahy, tzn. Středočeský kraj atd. Nejmenší počet sňatků byl v roce 2005 v kraji Pardubickém, který pouze o dva sňatky „předběhl“ kraj Vysočina.

Poněkud jiná je situace z pohledu podílu sňatků cizinců. Do kategorie s nejvyššími podíly patřilo opět Hlavní město Praha, dále však kraje Ústecký a Karlovarský. Nejvyšší podíl měl v roce 2005 kraj Karlovarský (14,9 %). Nejmenší podíl byl v krajích Pardubickém a na Vysočině (5,2 %) (viz Mapa č. 5).

Mapa č. 5: Podíl sňatků cizinců a počet v krajích ČR

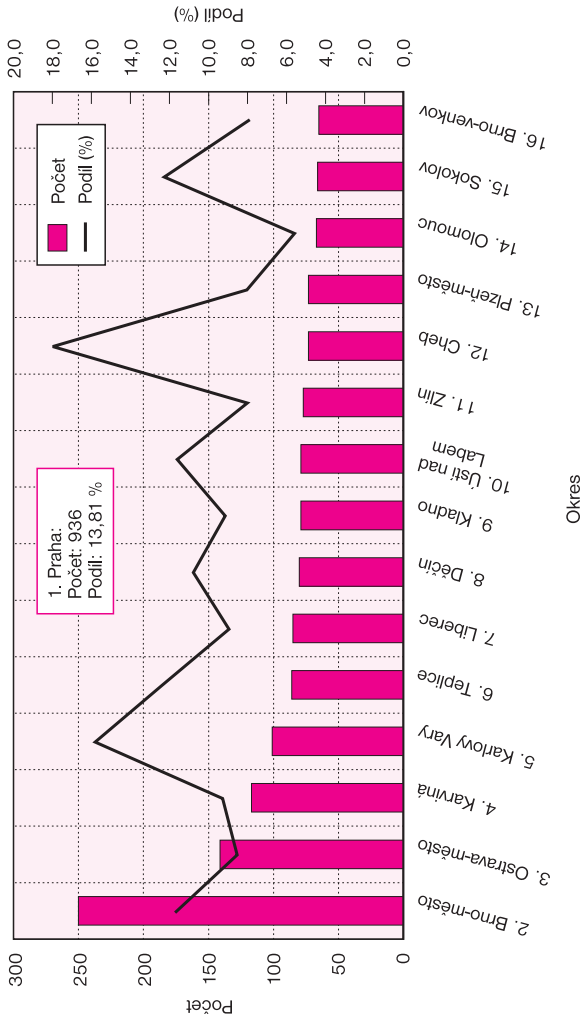


Graf č. 13 znázorňuje šestnáct, resp. patnáct okresů s nejvyššími počty sňatků cizinců. Je jasné, že absolutní počty těchto událostí souvisí s velikostí populace cizinců v daném okrese. Nejvyšší počet sňatků cizinců se tedy v roce 2005 uskutečnil v hlavním městě Praze. I když je tato územní jednotka krajem, pro úplnost je uváděna i v řadě okresů České republiky. V ostatních okresech docházelo k uzavírání sňatků v mnohem menší míře. Mezi okresy měly vyšší počet sňatků Brno-město a Ostrava-město. Ve zbývajících okresech byly počty sňatků na podobné úrovni. To, co se dalo konstatovat v případě počtu sňatků (velikost populace cizinců souvisí s počtem událostí v daném okrese), není možno říci v případě podílu sňatků cizinců. Situace je výrazně odlišná. Nejvyšší podíl sňatků cizinců měly okresy „sňatkově spíše chudé“. Jednalo se především o dva západočeské okresy Cheb a Karlovy Vary. Ačkoliv se nejvíce sňatků cizinců uskutečnilo v hlavním městě, podíl těchto událostí nebyl nikterak vysoký. Okres Hlavní město Praha se zařadil mezi okresy se spíše průměrnými hodnotami. Z vybraných okresů měl nejnižší podíl okres Olomouc.

Závěr

V roce 2005 se na našem území uskutečnilo 4 570 sňatků. Z hlediska struktury podle státního občanství převažovali snoubenci či snoubenky z Ukrajiny, Slovenska, Německa a Vietnamu. Nejvyšší počet sňatků byl zaznamenán na území hlavního města Prahy, naopak nejvyšší podíl v Karlovarském kraji, resp. v okrese Cheb.

Graf č. 13: Počet a podíl sňatků cizinců ve vybraných okresech v roce 2005



1.4 Rozvodovost

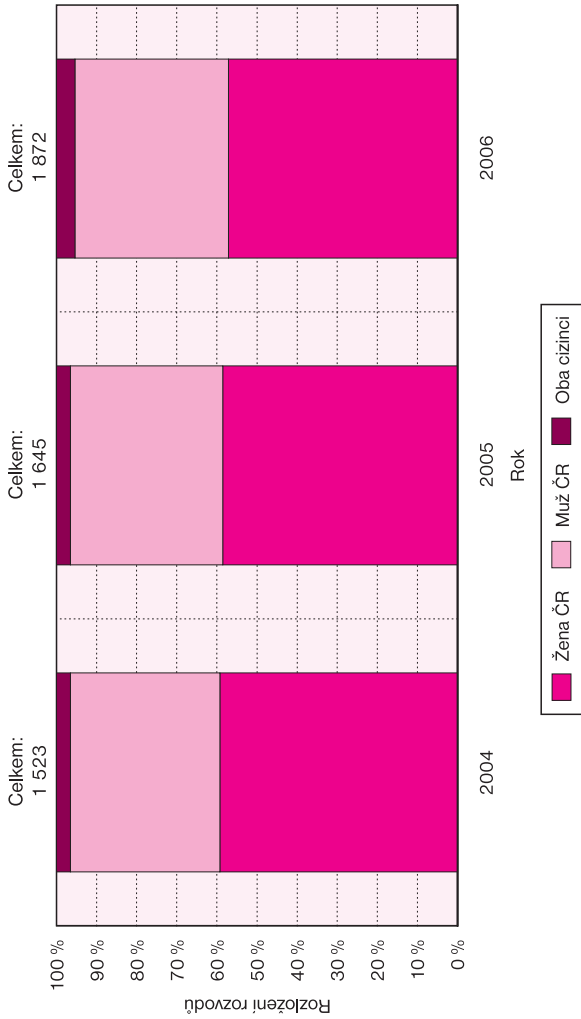
Ani proces rozvodovosti se populaci cizinců nevyhýbá. V řazení kapitol zaujal třetí místo. Podíl rozvodů cizinců ze všech rozvodů na území republiky je velmi nízký, v roce 2005 těsně překročil 5% hranici.

Počet rozvodů cizinců byl po všechny tři sledované roky výrazně nižší než počet sňatků, pohyboval se v rozmezí 1 500 až necelých 2 000 událostí. Jejich relativní struktura je však velmi podobná jako v případě sňatků. Téměř 60% hranici dosáhly kombinace manželství s ženou se stáním občanstvím ČR, přičemž v roce 2006 bylo takových rozvodů méně než v letech předchozích. Naopak se nepatrně zvýšil podíl rozvodů v případě manželství oboustranně tvořeném cizinci. Podíl manželství, kde muž je občanem ČR, zůstával po všechny tři roky téměř shodný (viz Graf č. 14).

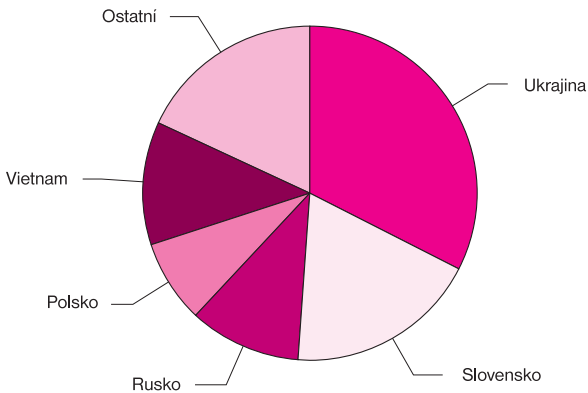
Koláčové grafy č. 15 a 16 ukazují rozložení rozvodů na úrovni celé republiky podle nejčastějších státních občanství. V případě rozpadu manželství cizinců s ženou se stáním občanstvím ČR promluvilo do struktury šest státních občanství. V případě, kdy v manželství byl muž občanem České republiky, se objevilo ve struktuře rozvodů pět nejčastějších státních občanství.

Jestliže manželství bylo tvořeno mužem cizincem a ženou ČR, tvořil největší podíl muži se stáním občanstvím Slovenska a Vietnamu. Za nimi se již s mnohem nižším zastoupením zařadila státní občanství Ukrajiny, Německa a Ruska, příp. Polska. Vyjma těchto šesti státních občanství jsou v grafu zastoupena i ostatní státní občanství, která tvořila poměrně výraznou část. V případě muže ČR v manželství s ženou cizinkou, výrazně převažovaly ženy s ukrajinským stáním občanstvím a až za nimi se umístily ženy ze Slovenska. Podíl zbývajících tří státních občanství je oproti předcházejícím dvěma letům malý. Ani kategorie „Ostatní“ není v případě rozpadu manželství s mužem ČR tak výrazná jako v případě žen z České republiky.

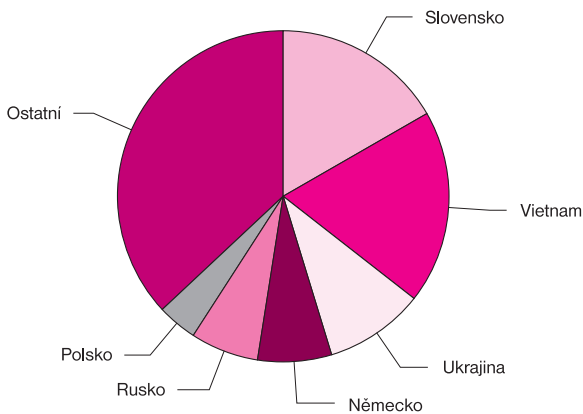
Graf č. 14: Počet rozvodů cizinců a jejich složení v jednotlivých letech



Graf č. 15: Struktura rozvodů v roce 2005 (Muž_ČR)



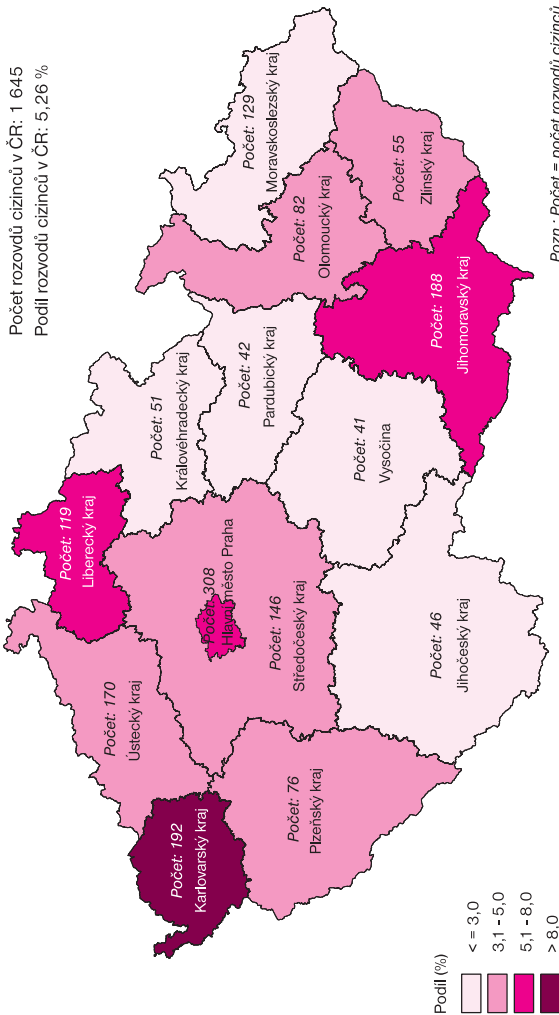
Graf č. 16: Struktura rozvodů v roce 2005 (Žena_ČR)



Absolutní počty rozvodů jsou, podobně jako ostatní demografické události, nejvyšší v místech vysoké koncentrace cizinců. Opět je to Hlavní město Praha a jeho zázemí (Středočeský kraj) a dále kraj Karlovarský. Naopak nejnižší počet rozvodů byl v roce 2005 v kraji Vysočina.

Z pohledu podílu rozvodů cizinců na celkovém počtu rozvodů je situace poněkud odlišná. Relativně nejvyšší počet rozvodů byl v Karlovarském kraji, za kterým se zařadilo Hlavní město Praha a dále Liberecký kraj. Naopak nejmenší podíl rozvodů cizinců se nacházel v Jihočeském kraji (viz Mapa č. 6).

Mapa č. 6: Podíl rozvodů a počet v krajích ČR v roce 2005

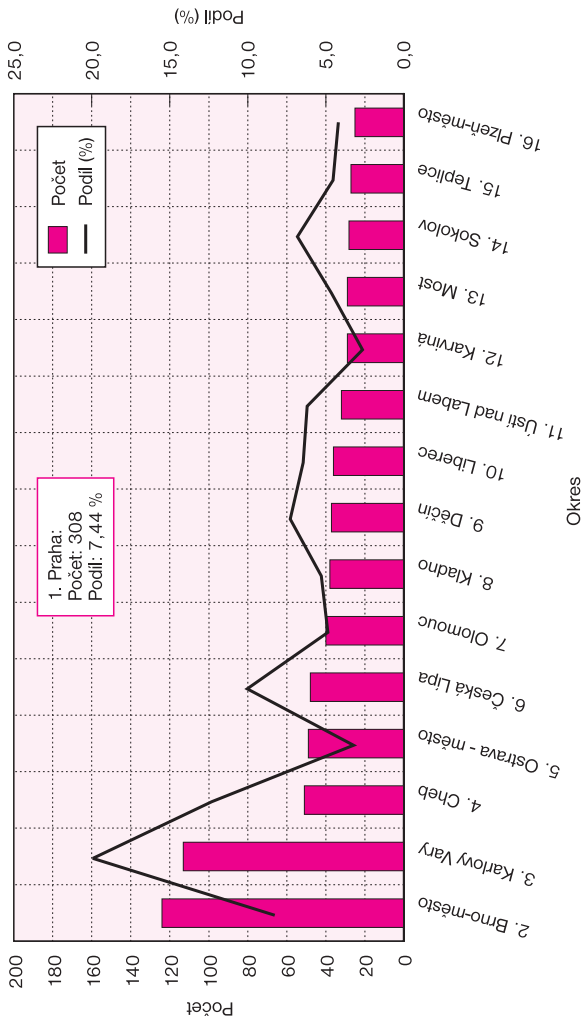


Na grafu č. 17 je seřazeno šestnáct, resp. patnáct okresů s nejvyšším počtem rozvodů cizinců. Řadě vévodilo Hlavní město Praha, která pro úplnost a účely tohoto grafu plnila i funkci okresu. Za ním se zařadily okresy Brno-město, Karlovy Vary, s větším odstupem pak Cheb. Řada okresů počínaje Chebem měla v roce 2005 přibližně stejný počet rozvodů. Druhá křivka zobrazuje podíl rozvodů cizinců a je vidět, že křivka nekopíruje řazení okresů podle počtu těchto událostí. Nejvyšší podíl rozvodů byl v roce 2005 v okrese Karlovy Vary, za kterým následoval okres Cheb a Česká Lípa. Nejnižší byl podíl v okrese Karviná, těsně před ní se umístil okres Ostrava-město.

Závěr

Počet rozvodů dosáhl v roce 2005 čísla 1 645. Jedná se o daleko menší číslo než v případě sňatků. Jejich struktura podle státního občanství je však velmi podobná jako v případě sňatečnosti. Nejvíce rozvodů se uskutečnilo v roce 2005 v kombinaci se státním občanstvím Slovenska, Vietnamu a Ukrajiny, a to jak v případě ženy ČR, tak muže ČR, pokud vstoupili do manželství s cizincem nebo cizinkou. Z hlediska počtu rozvodů dominoval okres Hlavní město Praha, nejvyšší podíl byl však zaznamenán v okrese Karlovy Vary, resp. v celém Karlovarském kraji.

Graf č. 17: Počet a podíl rozvodů cizinců ve vybraných okresech v roce 2005



1.5 Zaměstnanost

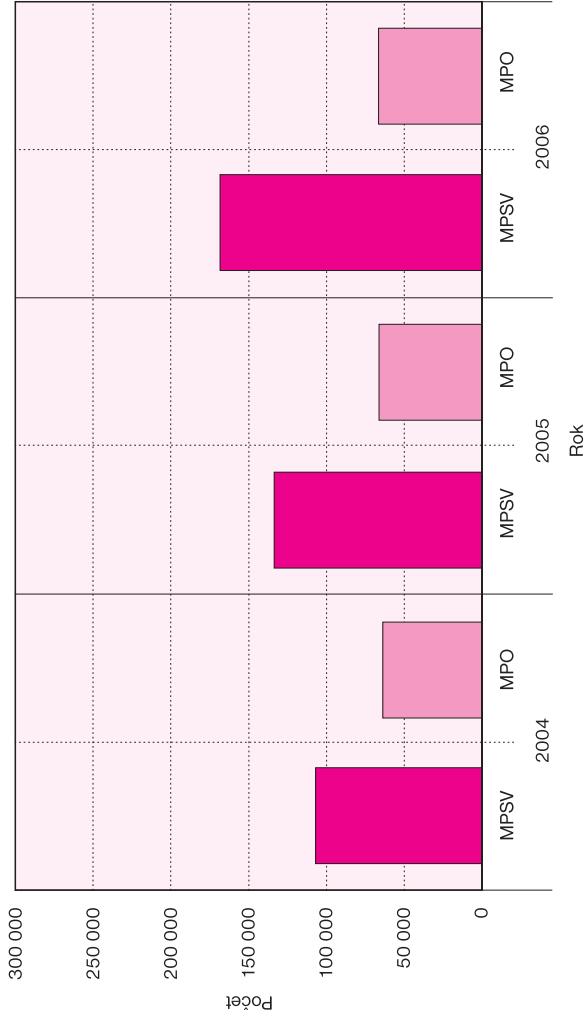
Rok 2005 nebyl z pohledu zaměstnanosti nijak výjimečný. Byl ale prvním „celým“ rokem, kdy se občané EU, EHP a Švýcarska a jejich rodinní příslušníci přestali považovat za cizince. Znamená to shodné právní postavení jako mají občané České republiky. Poprvé se takto stalo v den vstupu České republiky do Evropské unie, tedy k 1. 5. 2004. Tato skutečnost ale příliš neovlivnila počty ekonomicky aktivních cizinců na našem území. V roce 2005 došlo podobně jako v předcházejících letech k vzestupu počtu ekonomicky aktivních cizinců, především pak cizinců evidovaných úřady práce. Nárůst v roce 2005 je možno dát do souvislosti s povinností evidovat na úřadech práce společníky obchodních společností a členy družstev.

Výše uvedené dokládá graf č. 18. Od roku 2004 do roku 2006 vzrůstal především počet cizinců evidovaných úřady práce. Počet cizinců s živnostenským oprávněním se udržoval na téměř stejných hodnotách.

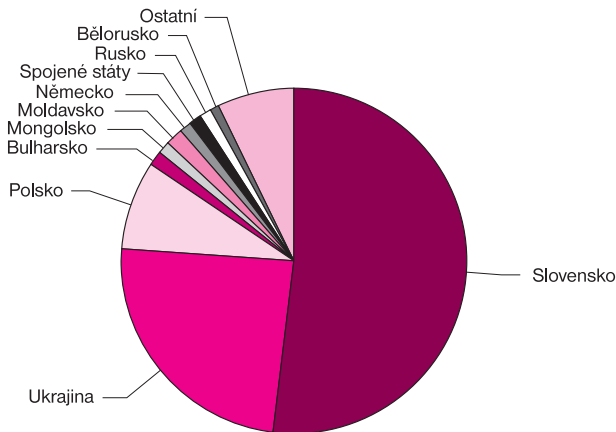
Při pohledu na graf je zřejmé, že mezi lety 2004 až 2006 klesal podíl cizinců s živnostenským oprávněním vzhledem k celkové zaměstnanosti. V roce 2005 se podíl pohyboval těsně nad 33 %, zatímco v roce 2006 již klesl na 28,3 %. Absolutní počty cizinců s živnostenským oprávněním se po tři roky pohybovaly na stejné úrovni, zatímco počet cizinců registrovaných MPSV rostl.

Koláčové grafy č. 19 a 20 ukazují relativní složení ekonomicky aktivních cizinců podle nejčastějších státních občanství. V případě cizinců evidovaných úřady práce zaujali největší podíl občané Slovenska, za kterými se s výrazným odstupem zařadili občané Ukrajiny a Polska. Zbýlých sedm státních občanství v grafu bylo ve struktuře pracujících cizinců evidovaných MPSV zastoupeno v minimální míře. Struktura cizinců s živnostenským oprávněním byla podobná se strukturou cizinců evidovaných MPSV. Na předních příčkách se opět umístili občané Ukrajiny a Slovenska. Nejvíce cizinců s živnostenským oprávněním však bylo vietnamského státního občanství. Zbýlých sedm státních občanství tvořilo „malou“ část grafu a jsou spíše ilustrativního významu.

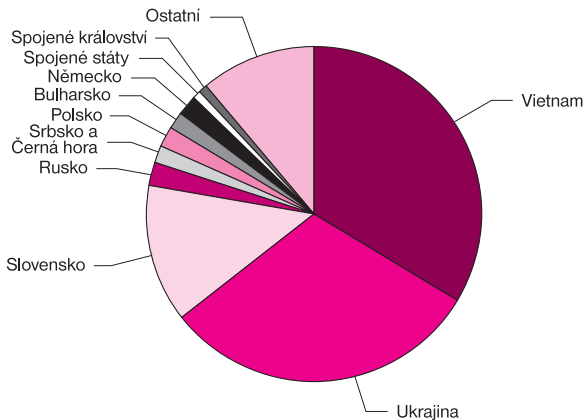
Graf č. 18: Vývoj počtu cizinců evidovaných na úřadech práce a s živnostenským oprávněním k 1. 7. příslušného roku



Graf č. 19: Struktura cizinců podle státního občanství evidovaných MPSV



Graf č. 20: Struktura cizinců podle státního občanství evidovaných MPO



Nejvyšší počet ekonomicky aktivních cizinců v regionálním měřítku se v roce 2005 nacházel v Hlavním městě Praze (65 460 osob), následoval Středočeský kraj (27 792 osob). Naopak nejnižší počty byly zaznamenány v krajích Vysočina (5 176 osob) a absolutně nejnižší v Olomouckém kraji (4 550 osob). Struktura ekonomicky aktivních cizinců podle toho, zda jsou registrováni úřady práce, nebo mají živnostenské oprávnění, se mezi kraji lišila. Relativně nejvyšší počet cizinců evidovaných úřady práce se nacházel v Pardubickém kraji, za kterým se s velmi podobnými hodnotami zařadily kraje Vysočina, Královehradecký nebo Středočeský. Relativně nejmenší počty cizinců evidovaných na úřadech práce byly v roce 2005 v Karlovarském a Ústeckém kraji (viz Graf č. 21).

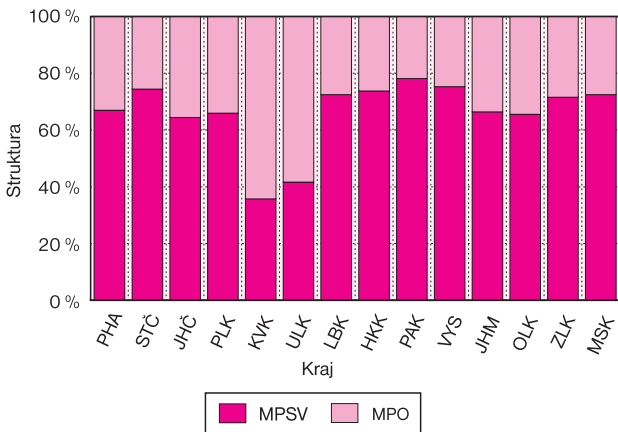
Graf č. 22 ukazuje absolutní počty tří nejčastějších státních občanství (Ukrajina, Slovensko, Vietnam) v krajích podle typu registrace, tedy zda byli občané zaměstnanci nebo živnostníci. Mezi kraji dominoval kraj Hlavní město Praha, za kterým se zařadil Středočeský kraj. Zastoupení cizinců v ostatních krajích bylo vzájemně srovnatelné. Jejich společným rysem je převaha cizinců slovenského státního občanství působících na území České republiky v roli zaměstnanců. Výjimkou jsou jen kraje Karlovarský a Ústecký, kde převažovali občané Vietnamu registrováni jako držitele živnostenského oprávnění.

Tabulka pod grafem ukazuje podíl těchto tří občanství bez ohledu na typ registrace k celkovému počtu ekonomicky aktivních cizinců v kraji. Nejvyšší hodnota, a tedy relativně malá pestrost složení státních občanství v kraji, byla zaznamenán ve Zlínském kraji, naopak nejmenší hodnota, a tedy relativně velká rozmanitost, byla zaznamenána v Moravskoslezském kraji.

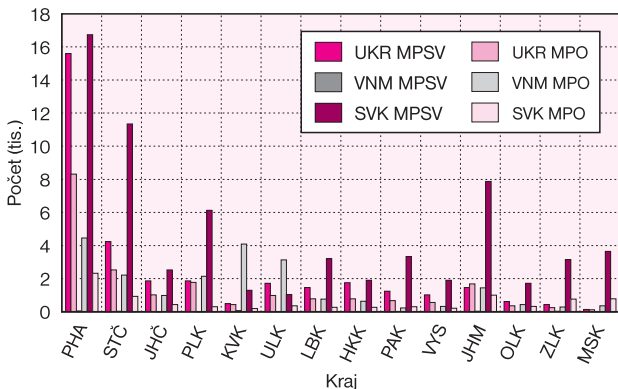
Zaměstnanost z pohledu ještě menších územních jednotek ukazuje mapa č. 7*).

*1 V mapě chybí z důvodu malého prostoru označení okresů. Názvy okresů lze najít v předchozí mapě č. 3.

Graf č. 21: Struktura zaměstnanosti cizinců v krajích České republiky v roce 2005

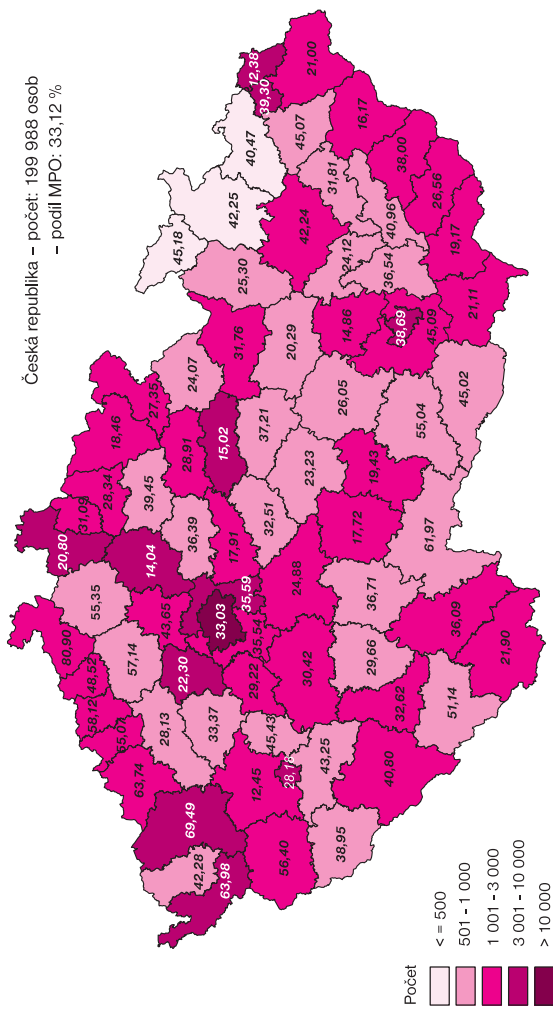


Graf č. 22: Tři nejčastější státní občanství v krajích České republiky v roce 2005



Podíl TOP3	72,50	76,45	83,53	88,41	80,62	78,46	78,50	67,69	85,78	76,63	82,93	75,19	87,88	37,72
------------	-------	-------	-------	-------	-------	-------	-------	-------	-------	-------	-------	-------	-------	-------

Mapa č. 7: Zaměstnanost cizinců a podíl cizinců s živnostenským oprávněním v okresech České republiky v roce 2005



Zaměstnanost z pohledu ještě menších územních jednotek ukazuje mapa č. 7. V mapě jsou znázorněny dvě informace. Jednak se jedná o absolutní počty ekonomicky aktivních cizinců a jednak o podíl cizinců mající živnostenské oprávnění ze všech ekonomicky aktivních cizinců. Pětiškálová stupnice ukazuje diferenciaci okresů. Do nejvyššího intervalu se dostalo pouze Hlavní město Praha s 65 460 osobami. S velmi výrazným odstupem byl zvolen druhý interval, kam v roce 2005 náleželo jedenáct okresů. Dva další intervaly již pokrývaly většinu území republiky. První interval, který zobrazuje okresy s nižším počtem cizinců než 500 osob, zahrnoval pouze tři okresy na severovýchodě republiky, jednalo se o Bruntál, Opavu a Jeseník. Druhá informace se týká podílu cizinců se živnostenským oprávněním. Nejvyšší podíl se nacházel v okrese Děčín (80,90 %). Za ním se s odstupem zařadily okresy Karlovy Vary, Cheb a Chomutov. Také na dalších místech se umístily okresy většinou ze západní, či severozápadní části republiky. Na opačném konci nedošlo k „geografickému seskupení“ okresů a okresy s nejnižší hodnotou podílu jsou v rámci republiky rozmístěny „náhodně“. Nejmenší podíl se nacházel v okrese Karviná (12,38 %). Před ním se ve vzestupném pořadí zařadily okresy Plzeň-sever, Mladá Boleslav, Blansko atd.

Pro dokreslení situace je jako poslední objekt přiložen graf č. 23, který ukazuje patnáct, resp. šestnáct okresů s nejvyšším počtem ekonomicky aktivních cizinců. V grafu se potvrzuje výše zmíněné a také to, že počet ekonomicky aktivních cizinců nekoresponduje s podílem cizinců mající živnostenské oprávnění.

Závěr

K 1. 7. 2005 bylo na území České republiky 199 988 ekonomicky aktivních cizinců. Většinu tvořili cizinci evidovaní MPSV, tedy zaměstnanci. Z hlediska struktury podle státního občanství převažovali cizinci z Ukrajiny, Slovenska, Polska a Vietnamu. Zatímco státní občanství Polska bylo k vidění spíše v evidenci MPSV, naopak Vietnamci převažovali v evidenci MPO. Mezi kraji převažoval podíl cizinců živnostníků v Karlovarském a Ústeckém kraji, podíl cizinců evidovaných MPSV převažoval v krajích Středočeském, Pardubickém a Královohradeckém. Z pohledu okresů byl největší počet ekonomicky aktivních cizinců zaznamenán v Hlavním městě Praze a v okrese Mladá Boleslav. Z hlediska podílu živnostníků dominovaly mezi okresy Cheb a Karlovy Vary.

Graf č. 23: Okresy s nejvyššími počty ekonomicky aktivních cizinců a podíl cizinců evidovaných MPO v roce 2005

