

2. Sociální vývoj

Zaměstnanost vč. ekonomické aktivity

V posledním roce se počet pracovních sil v Plzeňském kraji mírně zvýšil

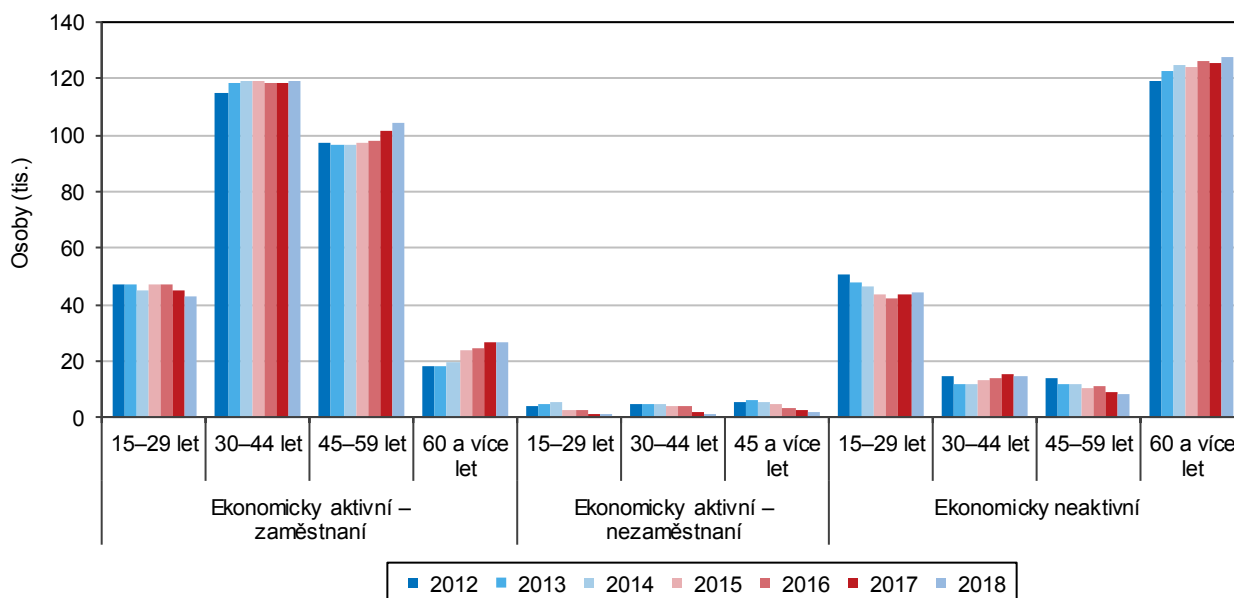
Podle výsledků Výběrového šetření pracovních sil (dále jen VŠPS) představovalo v roce 2018 **pracovní sílu**¹¹ v Plzeňském kraji 297,5 tis. osob, což znamená mírný meziroční nárůst. Ve srovnání s obdobím roku 2012 se však stále jedná o vyšší hodnotu, a to o 6,2 tis. osob (o 2,1 %). Změna vzdělanostní struktury obyvatelstva ve věku 15 a více let se ve sledovaném časovém období nejvíce pozitivně projevila u středoškolsky vzdělaných s maturitou, kde se podíl středoškoláků s maturitou (33,8 %) zvýšil meziročně o 1,1 procentního bodu. Tato hodnota nedosahuje průměru České republiky (34,4 %).

Úroveň vzdělanosti pracovní síly se meziročně mírně zvýšila

K růstu (o 0,4 procentního bodu) došlo také v případě skupiny obyvatel vysokoškolsky vzdělaných, kteří se nyní na pracovní síle podílí 17,0 %, což představuje ve srovnání s republikovým průměrem hodnotu nižší o 2,4 procentního bodu. Naopak obyvatel se středoškolským vzděláním bez maturity meziročně ubylo o 0,8 procentního bodu, nyní podíl dosáhl 36,4 %. Stejně tak byl mírný pokles zaznamenán u skupiny obyvatel se základním vzděláním a bez vzdělání, kteří se na celkové pracovní síle podílí 12,8 % a meziročně jejich podíl klesl o 0,7 procentního bodu.

Graf 2.1 Obyvatelstvo Plzeňského kraje podle ekonomické aktivity a věku

Zdroj: ČSÚ (VŠPS)



K nejvýraznější změně ve věkové struktuře pracovní síly došlo u osob ve věku 60 let a více

Ve **věkové struktuře pracovních sil** v období let 2012–2018 došlo k nejvýraznější změně u ekonomicky aktivních ve věkové kategorii nad 60 let, kdy na začátku sledovaného období bylo v této věkové skupině 6,4 % ekonomicky aktivních, zatímco na konci období představovali již pouze 9,0 %. Tato změna souvisela s prodlužováním věku při odchodu do důchodu. Naopak výrazný pokles zaznamenala věková kategorie 15–29 let (14,9 %), a to o 2,7 procentního bodu. Tento vývoj souvisí s poklesem celkového počtu obyvatel v této věkové skupině v důsledku snížené porodnosti. V roce 2012 sem patřilo 102 199 obyvatel celkem, zatímco v roce 2018 to bylo pouze 88 561, což představuje celkový pokles o 13,3 %.

¹¹ Pracovní síla je tvořena osobami ekonomicky aktivními (zaměstnanými i nezaměstnanými)

Roste podíl
zaměstnaných žen

Počet **zaměstnaných** má v posledních pěti letech kolísavý charakter, v roce 2018 dosáhl nejvyšší hodnoty 293 tis. osob, což představuje meziroční nárůst 0,5 %. Z celkového počtu osob tvořících pracovní sílu zaměstnaní představovali 98,5 %. V meziročním srovnání byl podíl zaměstnaných vyšší o 0,4 procentního bodu. Z celkového počtu zaměstnaných tvořily 44,0 % ženy. Od roku 2012 se zvýšil podíl žen o 1,7 procentního bodu. I když byl podíl mužů během sledovaného období vyšší než žen, lze zaznamenat klesající trend.

Plzeňský kraj dosáhl v roce
2018 čtvrté nejvyšší hodnoty
míry zaměstnanosti

Míra zaměstnanosti¹² v roce 2018 dosáhla 59,6 % a představovala tak od roku 2012 nejvyšší dosaženou hodnotu (zvýšení o 3,0 procentní body). Ve srovnání s předchozím rokem stoupla o 0,2 procentního bodu. V mezikrajském srovnání se jedná o čtvrtou nejvyšší hodnotu v ČR, která překračuje republikový průměr o 0,4 procentního bodu. Míra zaměstnanosti mužů činila 67,6 % a žen 51,7 %. Meziroční růst míry zaměstnanosti byl vyšší u mužů než u žen. Zatímco se míra zaměstnanosti u mužů zvýšila o 0,7 procentního bodu, u žen došlo naopak k poklesu o 0,4 p. b.

Míra ekonomické aktivity má
mírně klesající trend

Míra ekonomické aktivity¹³ v roce 2018 činila 60,5 %, což představuje v meziročním srovnání mírný pokles o 0,1 procentního bodu. V rámci ČR má Plzeňský kraj čtvrtou nejvyšší míru ekonomické aktivity za kraji Hl. město Praha (65,3 %), Karlovarským (62,2 %) a Středočeským (62,1 %). Republikový průměr přesahuje jen o 0,1 procentního bodu. Míra ekonomické aktivity mužů se meziročně zvýšila o 0,4 procentního bodu na 68,5 % a u žen naopak klesla o 0,6 procentního bodu na 52,6 %.

V rámci ČR zaujímá
Plzeňský kraj v ukazateli
obecné míry
nezaměstnanosti třetí
nejnižší místo

Obecná míra nezaměstnanosti¹⁴ dosáhla v roce 2018 hodnoty 1,5 %. Meziročně poklesla hodnota tohoto ukazatele o 0,4 procentního bodu. V mezikrajském srovnání zaujímá Plzeňský kraj třetí nejnižší místo za Hl. městem Prahou (1,3 %) a Jihočeským krajem (1,4 %). Obecná míra nezaměstnanosti dosáhla u mužů 1,3 % a u žen 1,8 %. Pokles obecné míry nezaměstnanosti v rámci časové řady byl stejný u žen i mužů. Zatímco obecná míra nezaměstnanosti u mužů se od roku 2012 snížila pouze o 1,9 procentního bodu, u žen o 5,1 procentního bodu.

Plzeňský kraj v podílu
seniorské kategorie na
celkovém počtu ekonomicky
neaktivních osob zaujímá
šesté nejnižší místo v ČR

Ekonomicky neaktivní obyvatelstvo má v dlouhodobé časové řadě velice variabilní průběh, střídavě s mírnými výkyvy. V roce 2018 dosáhl počet ekonomicky neaktivních hodnoty 194,4 tis. osob, což meziročně znamenalo navýšení o 0,5 %. Z celkového počtu ekonomicky neaktivních osob bylo 65,8 % ve věkové kategorii 60 a více let (meziročně o 0,7 procentního bodu více). Ekonomicky neaktivní ve věkové kategorii 15 až 29 let tvořily z celkového počtu ekonomicky neaktivních 22,7 % (meziroční nárůst o 0,2 procentního bodu). Z dlouhodobého vývoje je zřejmý rostoucí počet ekonomicky neaktivních ve věku 60 a více let vlivem stárnutí populace. Zatímco v roce 2012 činil podíl ekonomicky neaktivních seniorů (60 a více let) z celkového počtu ekonomicky neaktivního obyvatelstva 60,1 %, v roce 2018 se zvýšil o 5,7 procentního bodu. V mezikrajském srovnání zaujímá Plzeňský kraj v podílu seniorské kategorie na celkovém počtu ekonomicky neaktivních osob šesté nejnižší místo v ČR za kraji Karlovarským, Libereckým, Vysočina, Pardubickým, a Královéhradeckým.

¹² Podíl počtu zaměstnaných na počtu všech osob 15letých a starších

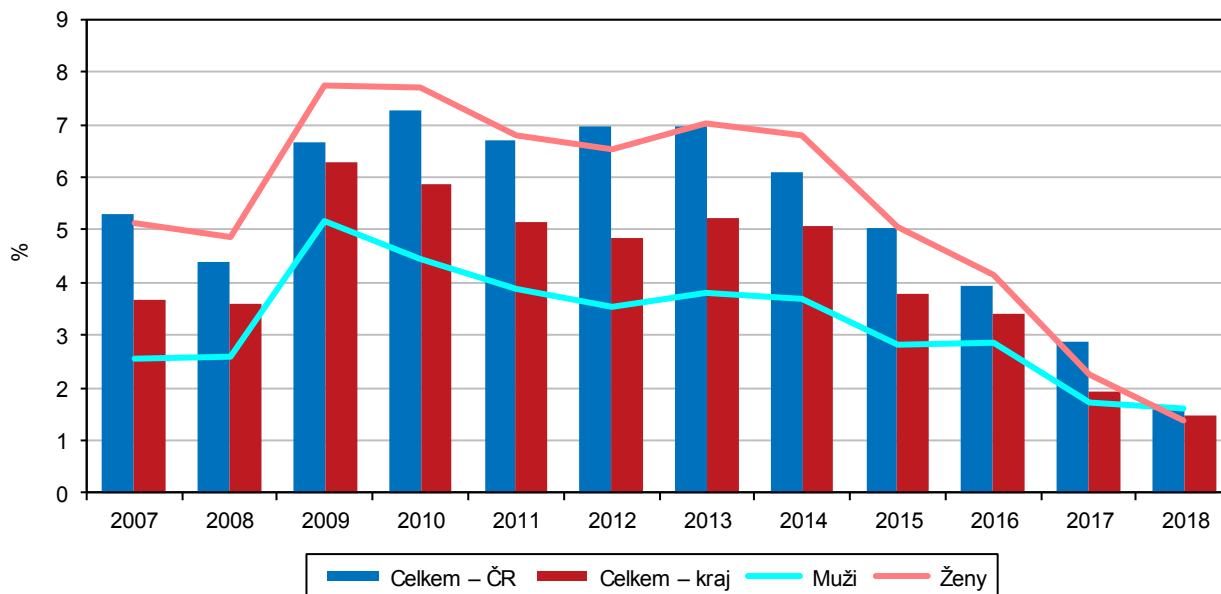
¹³ Podíl počtu zaměstnaných a nezaměstnaných (pracovní síly) na počtu osob 15letých a starších

¹⁴ Podíl všech dosažitelných uchazečů o zaměstnání a ekonomicky aktivních osob (pracovní síly)



Graf 2.2 Roční průměrná obecná míra nezaměstnanosti v Plzeňském kraji

Zdroj: ČSÚ (VŠPS)



Nezaměstnanost

Počet uchazečů o zaměstnání se od roku 2012 snížil o více než polovinu

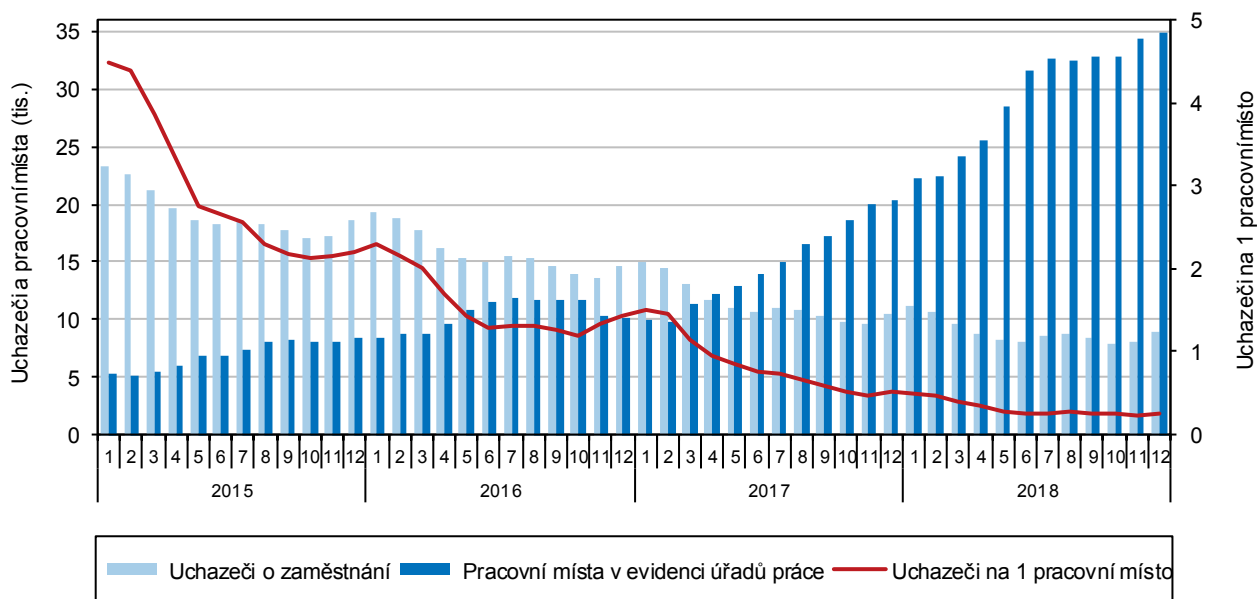
K 31. 12. 2018 bylo na úřadech práce Plzeňského kraje evidováno 9 009 **uchazečů o zaměstnání** tj. o 14,3 % méně než na konci roku 2017. Zatímco v roce 2012 dosahoval počet uchazečů o zaměstnání 23 724 osob, v roce 2018 to bylo méně o 62,0 %. Z celkového počtu uchazečů v roce 2018 mírně převažovaly ženy s 50,5 %, zbylých 49,5 % tvořili muži. Počet dosažitelných uchazečů v roce 2018 činil 7 955 osob, což znamenalo proti roku 2012 snížení o téměř 65,7 % a meziročně o 17,3 %. Průměrný věk uchazeče se zvýšil od roku 2012 o 4 roky na 42,9 roku. Počet uchazečů absolventů škol a mladistvých klesl do roku 2018 na čtvrtinu hodnoty evidované v roce 2012. V roce 2018 dosáhl počet této kategorie uchazečů 409 osob (meziročně se zvýšil o 2,3 %). Sestupnou tendenci vykazují také počty uchazečů se zdravotním postižením. Zatímco v roce 2012 bylo evidováno 3 116 uchazečů se zdravotním postižením, v roce 2018 to bylo 1 775 osob, tzn. pokles o 43,0 %.

Mezi uchazeči o zaměstnání nejvíce převažují senioři ve věku 55 a více let a středoškoláci bez maturity

Během uplynulých sedmi let se podle **věkové struktury** nejvíce snížil počet uchazečů o zaměstnání ve věkové kategorii 20–24 let (o 76,0 %), dále v kategorii do 19 let (o 70,8 %) a ve skupině 25–34 (o 65,3 %). Nejméně se dařilo snižovat počty uchazečů v seniorské kategorii (55 a více let), jejichž počet klesl za sledované období o 39,9 %. Z pohledu **vzdělanostní struktury** se počty nezaměstnaných uchazečů nejvíce snížily ve skupinách se středním vzděláním bez maturity (o 64,4 %) a se středním vzděláním s maturitou (o 61,6 %). I když se dařilo stavy nezaměstnaných uchazečů se středním vzděláním bez maturity výrazně snižovat, zůstala tato skupina neumístěných uchazečů na trhu práce nejvyšší. Nejnižší pokles podle vzdělanostní struktury zaznamenala kromě vyššího odborného vzdělání skupina vysokoškoláků (pokles o 48,8 %). Obecně se dá říci, že vzdělání uchazečů co do struktury absolvovaných oborů vysokoškoláků často neodpovídá potřebám trhu práce. Neumístění vysokoškolští uchazeči často upřednostňovali humanitní vzdělání před technickým, které však má v průmyslovém regionu, jakým je i Plzeňský kraj, nižší uplatnění. Druhou nejčetnější skupinu nezaměstnaných tvořili uchazeči se základním vzděláním a bez vzdělání.

Graf 2.3 Uchazeči o zaměstnání a pracovní místa v Plzeňském kraji (stav ke konci měsíce)

Pramen: MPSV



Podíl dlouhodobě nezaměstnaných je v Plzeňském kraji třetí nejnižší v republice

Podle **délky nezaměstnanosti** se během sedmiletého období nejméně snížily počty uchazečů s délkou evidence od 1 roku do 2 let (o 81,4 %). Specifickou skupinu tvoří nezaměstnaní uchazeči v evidenci déle než 2 roky, kterých bylo v roce 2018 v Plzeňském kraji 1 063 a od počátku sledovaného období (rok 2012) zaznamenali významný pokles o 76,3 %. Podíl dlouhodobě nezaměstnaných, který je definován jako podíl nezaměstnaných v evidenci úřadu práce 12 měsíců a déle na počtu obyvatel ve věku 15–64 let dosáhl k 31. 12. 2018 hodnoty 0,4 %. Meziročně se snížil o 0,3 procentního bodu. V mezikrajském srovnání to znamená pro Plzeňský kraj třetí nejnižší hodnotu podílu dlouhodobě nezaměstnaných po Pardubickém a Jihočeském kraji.

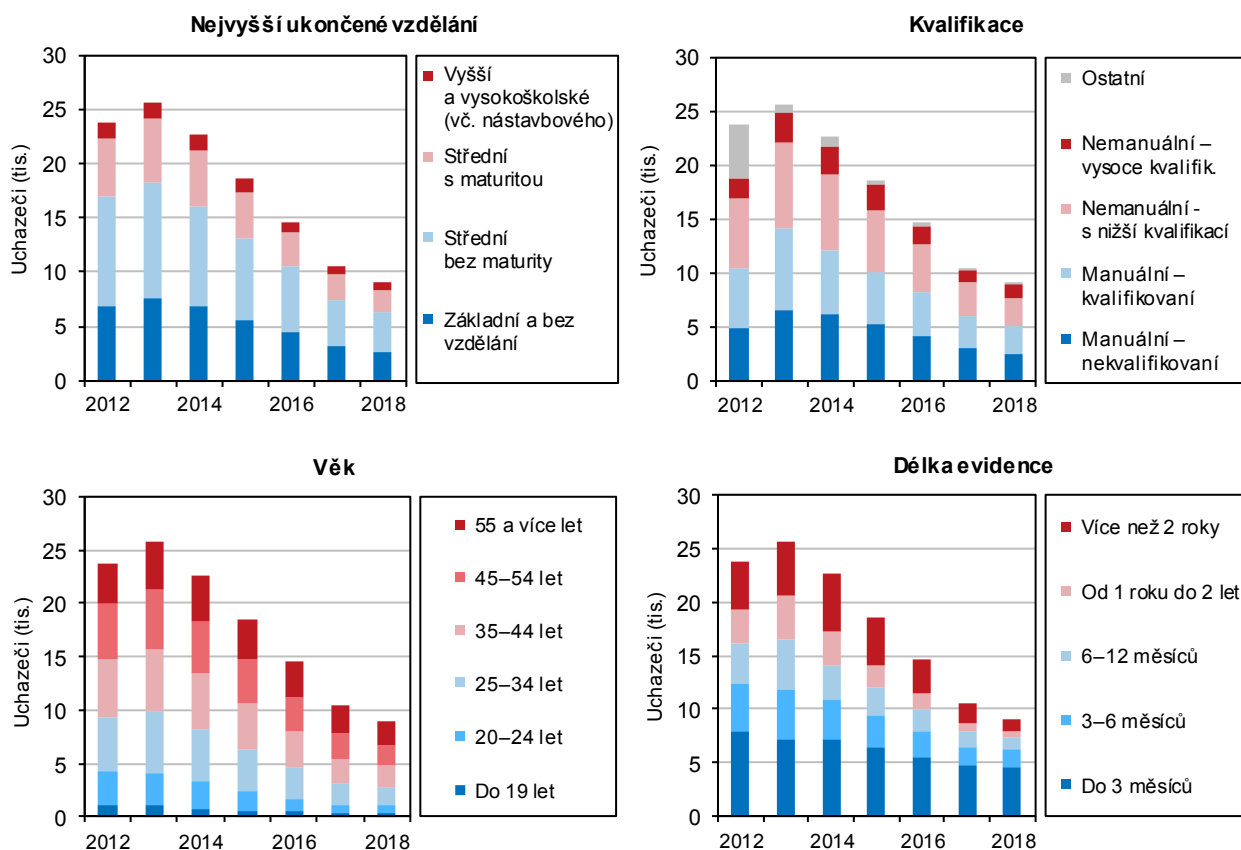
V rámci ČR je podíl nezaměstnaných osob v Plzeňském kraji druhý nejnižší

Podíl nezaměstnaných osob v Plzeňském kraji dosáhl v roce 2018 hodnoty 2,12 %, což představuje meziroční pokles o 0,43 procentního bodu. V rámci ČR řadí tato hodnota Plzeňský kraj na druhé nejnižší místo za Hl. město Prahu (1,93 %). V porovnání s republikovým průměrem byl podíl nezaměstnaných osob v Plzeňském kraji o 0,95 procentního bodu nižší. Od roku 2012 se podíl nezaměstnaných osob snížil o 3,82 procentního bodu. Mezi okresy Plzeňského kraje bylo dosaženo nejnižšího podílu nezaměstnaných osob v okrese Plzeň-jih (1,71 %). Druhé místo mezi okresy Plzeňského kraje v podílu nezaměstnaných osob v roce 2018 obsadil okres s krajským městem Plzeň-město (1,79 %). Nejvyšší nezaměstnanost v kraji zaznamenal okres Tachov (2,86 %) a Rokycany (2,48 %). V případě Tachovska se jedná o příhraniční oblast, která má charakter řídkého osídlení bez středních měst zabezpečujících obyvatelům více pracovních příležitostí a zároveň se potýká se zhoršenými dopravními podmínkami. Z pohledu posledních sedmi let se nezaměstnanost nejméně snížila v okrese Tachov (o 6,03 p. b.), zejména vlivem rozvoje nových průmyslových zón podél dálnice D5 u Stříbra (Panattoni Park) a Boru (CTPark). K 31. 12. 2018 dosáhl podíl nezaměstnaných mužů v kraji hodnoty 2,08 % a žen 2,16 %. Meziroční pokles byl u mužů 0,39 %, u žen 0,48 %.

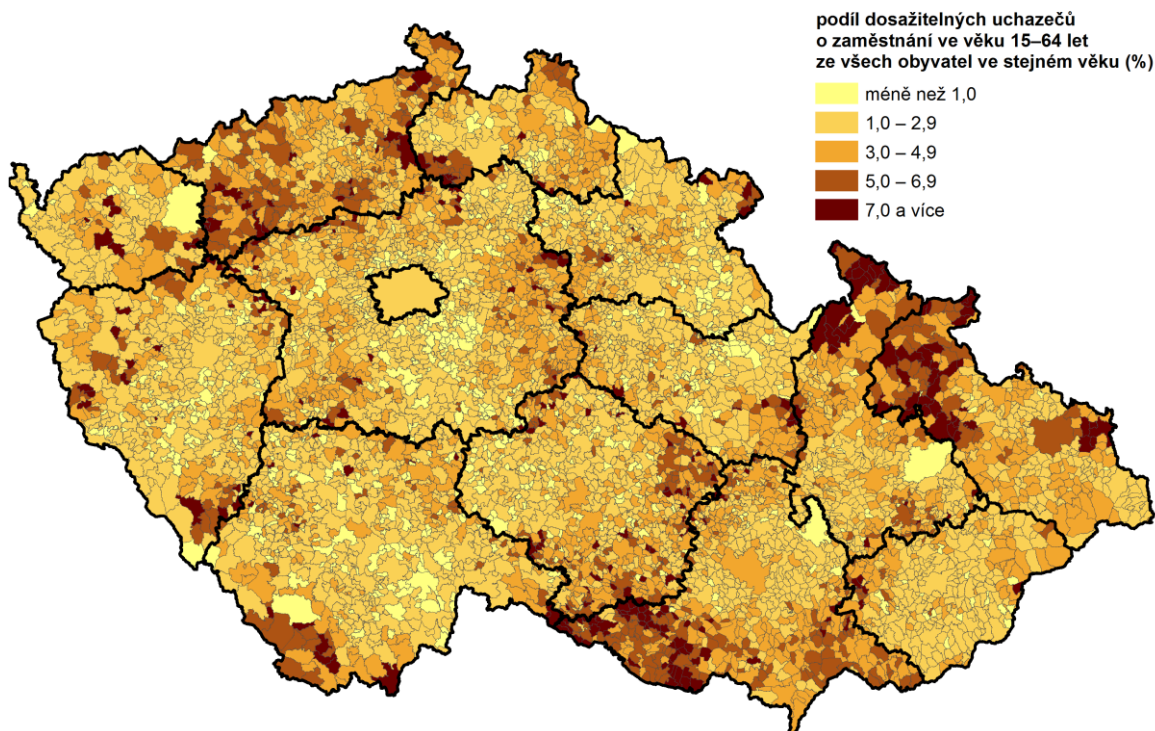


Graf 2.4 Uchazeči o zaměstnání v evidenci úřadu práce a délky evidence v Plzeňském kraji

Pramen: MPSV



Podíl nezaměstnaných osob v obcích k 31. 12. 2018



Pramen: Úřad práce ČR – generální ředitelství

Na 1 pracovní místo připadalo v Plzeňském kraji 0,3 uchazeče, což představuje druhou nejnižší hodnotu v ČR

V roce 2018 bylo v Plzeňském kraji evidováno úřady práce 34 866 pracovních míst. Počet pracovních míst ve sledovaném období neustále roste, meziročně to byl nárůst o téměř 71 %. Na jedno pracovní místo připadalo 0,3 uchazečů, což je výrazně nižší hodnota ve srovnání s hodnotou zaznamenanou v roce 2012 (9,8). Plzeňský kraj se umístil v mezikrajském srovnání na druhém místě s nejnižším **počtem uchazečů na 1 pracovní místo** po Pardubickém kraji. K porovnání republikový průměr dosáhl hodnoty 0,7 uchazeče na 1 pracovní místo. V meziokresním srovnání nejnižší počet uchazečů na 1 pracovní místo připadl v okrese Tachov (0,1), Plzeň-jih, Domažlice a Plzeň-město (0,2), Rokycany a Plzeň-sever (0,4). Naopak relativně nejvyšší počet uchazečů na 1 pracovní místo zaznamenal okres Klatovy (0,6).

Výše průměrné měsíční podpory za posledních šest let vzrostla o 1 693 Kč

Nárok na podporu v nezaměstnanosti v roce 2018 mělo 3 745 uchazečů, což představovalo meziroční pokles o 5,2 %. Výše průměrné měsíční dávky v nezaměstnanosti činila 7 787 Kč. Během posledních sedmi let se počet uchazečů s nárokem na podporu snížil o 1 336 uchazečů, tj. o 26,3 % méně, a výše průměrné měsíční dávky v nezaměstnanosti se zvýšila o 1 693 Kč, tj. o 27,8 % více.

Příjmy a životní podmínky domácností

Čistý disponibilní důchod domácností na obyvatele dosáhl v roce 2017 hodnoty 231 227 Kč

Čistý disponibilní důchod domácností (dále jen ČDDD) je výsledkem tvorby a rozdělování důchodů v peněžní formě a je určen na konečnou spotřebu. Tento ukazatel do značné míry zachycuje úroveň materiálního bohatství domácností trvale bydlících v regionu. ČDDD v Plzeňském kraji trvale roste. V roce 2017¹⁵ dosáhl hodnoty 133,9 mld. Kč, meziročně vzrostl o 5,8 %. V Plzeňském kraji má ČDDD rostoucí tendenci, jednalo se v roce 2017 o meziročně čtvrtý nejvyšší růst v republice. Na republikovém ČDDD se kraj podílí 5,5 %, což mu zajistilo v mezikrajském srovnání sedmé nejvyšší místo. Stejně tak v rámci relativního ukazatele **ČDDD na 1 obyvatele** je patrný rostoucí trend. Plzeňský kraj v roce 2017 zaujímal mezi kraji v ČDDD na 1 obyvatele třetí nejvyšší místo za Hl. městem Prahou a Středočeským krajem. Ve srovnání s údaji za republiku se hodnota tohoto ukazatele v kraji pohybuje nad průměrem ČR o 984 Kč.

Průměrný čistý peněžní příjem na osobu dosáhl meziročního navýšení o 6,8 %

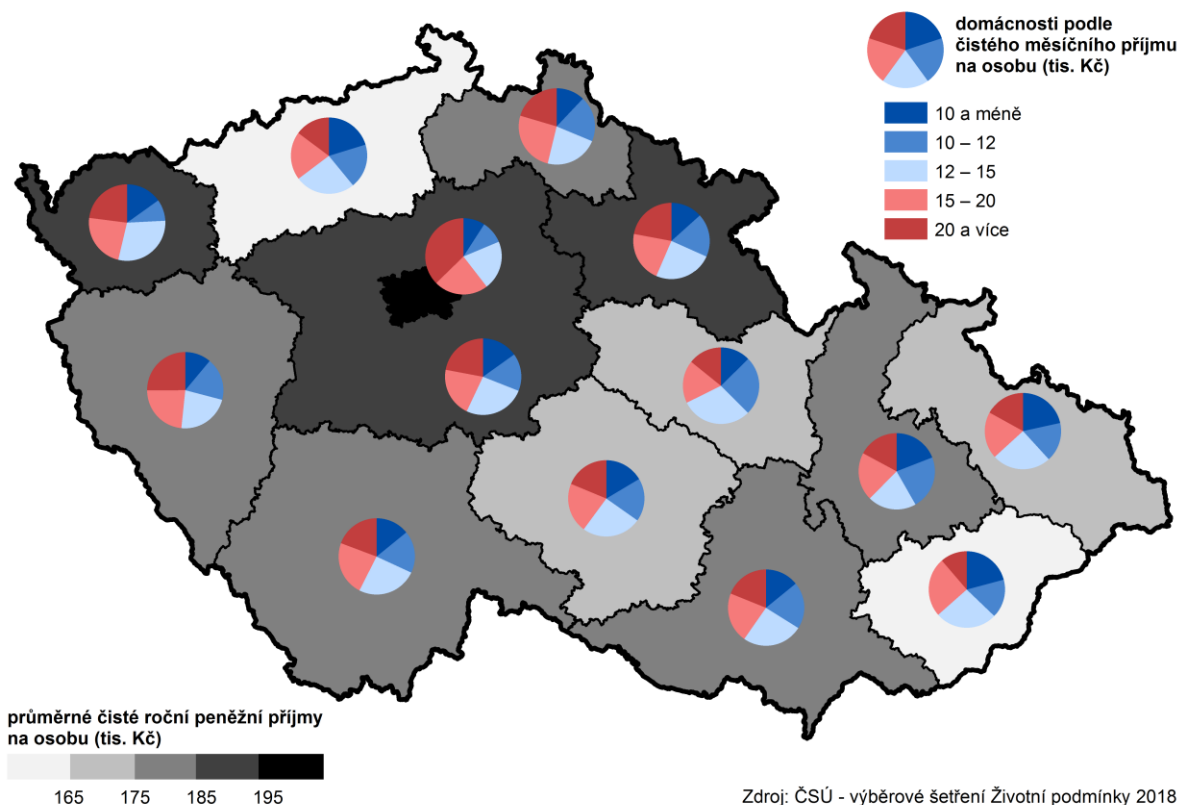
Podle výsledků výběrového šetření „Životní podmínky 2018“ dosáhl v roce 2018¹⁶ **průměrný roční hrubý příjem na osobu** 219 540 Kč, což představuje čtvrtou nejvyšší hodnotu v rámci ČR. Průměrný roční čistý peněžní příjem činil 184 785 Kč, představuje mírně vyšší hodnotu, než bylo dosaženo v republikovém průměru a zároveň to znamená ve srovnání s rokem 2016 zvýšení o 6,8 %. Celkový čistý příjem na jednoho člena domácnosti dosáhl 190 789 Kč, z toho naturální příjmy (např. produkce vlastního hospodářství) tvořily 3,1 %. Nejvyšší celkový čistý příjem na 1 člena domácnosti byl dosažen v Hl. městě Praze (236 353 Kč) a naopak nejnižší ve Zlínském kraji (162 564 Kč). Celkový čistý příjem na 1 člena domácnosti v Plzeňském kraji byl o 1 929 Kč (tj. o 1,0 %) vyšší než celkový republikový průměr.

¹⁵ Data za rok 2017 zatím nejsou k dispozici

¹⁶ Příjmy domácností jsou šetřeny za předchozí rok



Příjmy domácností v krajích v roce 2017



Téměř polovina domácností vychází s příjmem s menšími obtížemi

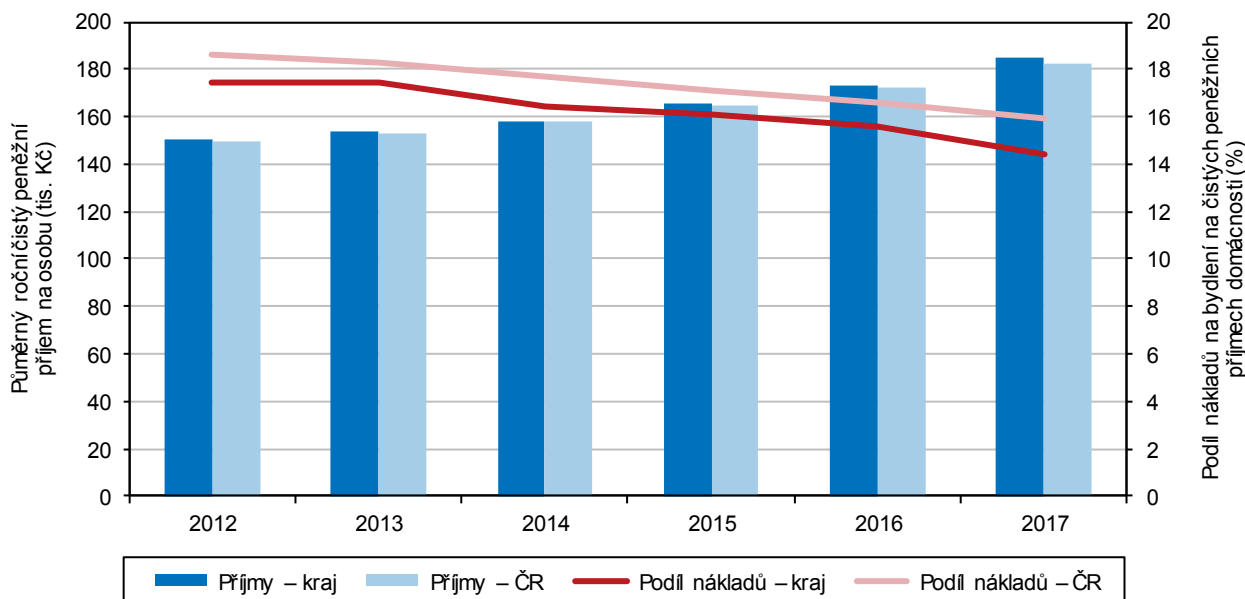
V roce 2018 bylo v Plzeňském kraji 243 023 hospodařících domácností, které představovaly 5,5 % z celkového počtu hospodařících domácností v ČR. Jednalo se o osmý nejvyšší podíl v mezikrajském srovnání. Počet členů domácností činil 569 053 osob, a představoval též podíl na republikovém počtu hospodařících domácností 5,5 %. Na základě subjektivního názoru jednotlivých domácností vycházelo s vlastním příjmem 44,6 % **s menšími obtížemi**, téměř jedna třetina **docela snadno**, 13,9 % **s obtížemi** a 4,0 % domácností s příjmy vycházela **s velkými obtížemi**.

Průměrné náklady na bydlení jsou v rámci ČR šesté nejnižší

Náklady na bydlení se podílely na čistých měsíčních peněžních příjmech 14,4 %, společně s Olomouckým krajem představuje pátý nejnižší podíl v ČR. Meziročně se snížily o 1,2 procentního bodu. Náklady na bydlení za měsíc na domácnost dosáhly v Plzeňském kraji 5 192 Kč. Z těchto nákladů tvořilo největší položku platby elektřiny (25,8 %) a nájemné (23,7 %). Náklady spojené s užitím plynu z dálkového zdroje tvořily 13,5 % a o něco méně 12,6 % platby za teplo a teplou vodu. Vodné a stočné se na nákladech podílelo 8,8 %. Průměrné náklady na bydlení v porovnání s ostatními kraji jsou šesté nejnižší, a to i vzhledem k více jak třičtvrtinovému zastoupení vlastního bydlení (ve vlastním domě či bytě v osobním vlastnictví). Podle subjektivního názoru členů domácnosti jsou náklady na bydlení pro 21,1 % domácností **velkou zátěží**, pro 70,9 % **určitou zátěží** a pro 8,0 % **nejsou vůbec zátěží**.

Graf 2.5 Příjmy domácností a náklady na bydlení v Plzeňském kraji a ČR

Zdroj: ČSÚ (Životní podmínky)



Mzdy¹⁷

Výše průměrné hrubé měsíční mzdy v Plzeňském kraji byla v mezikrajském srovnání čtvrtá nejvyšší

V 1. až 4. čtvrtletí 2018 dosáhla podle předběžných výsledků **průměrná hrubá měsíční mzda** zaměstnance, přepočteného na plnou pracovní dobu (zpracovaná pracovištní metodou) výše 30 722 Kč, což znamenalo meziroční nárůst o 2 046 Kč, tj. 7,5 %. V porovnání s průměrnou mzdou v ČR (31 885 Kč) byla průměrná mzda v Plzeňském kraji o 1 163 Kč nižší. V mezikrajském srovnání se Plzeňský kraj umístil na čtvrtém nejvyšším místě. Nejvyšší průměrná hrubá měsíční mzda byla dosažena v Hl. městě Praze 40 011 Kč, naopak nejnižší v Karlovarském kraji (28 003 Kč). Variační rozpětí hrubé měsíční mzdy mezi kraji v roce 2017 představovalo 12 008 Kč. Tato hrubá měsíční mzda byla zjištěna z **podnikového výkaznictví**, kde představuje podíl mezd bez ostatních osobních nákladů připadající na jednoho zaměstnance evidenčního počtu za měsíc.

Nejvyšší průměrná hrubá měsíční mzda byla dosažena v odvětví informační a komunikační činnosti, nejnižší v odvětví ubytování, stravování a pohostinství

V roce 2017 byla v Plzeňském kraji dosažena nejvyšší **průměrná hrubá měsíční mzda podle CZ-NACE** v odvětví informační a komunikační činnosti (43 653 Kč) a naopak nejnižší mzda (15 572 Kč) v odvětví ubytování, stravování a pohostinství. V ČR byla nejvyšší průměrná hrubá měsíční mzda v odvětví informační a komunikační činnosti (52 910 Kč) a nejnižší mzda opět v odvětví ubytování, stravování a pohostinství (17 477 Kč). V porovnání s Plzeňským krajem byla průměrná hrubá měsíční mzda ČR v odvětví informační a komunikační činnosti vyšší o 9 257 Kč a v odvětví ubytování a stravování vyšší o 1 905 Kč.

Mzdy získané na základě výběrového šetření MPSV a MF se odlišují od mezd získaných z podnikového výkaznictví

Mzdy získané na základě **výběrového šetření Ministerstva práce a sociálních věcí a Ministerstva financí** se odlišují od mezd získaných z podnikového výkaznictví v tom, že jsou přímo sledovány mzdy jednotlivých zaměstnanců a nikoli celkové objemy na úrovni podniků či organizací. Průměrná mzda zaměstnance v daném roce je vypočtena poměření s jeho placenou dobou, tedy počtem měsíců, za které mzdu či náhradu mzdy skutečně pobíral, a je odečtena doba nemocí

¹⁷ Údaje za rok 2017 jsou předběžné



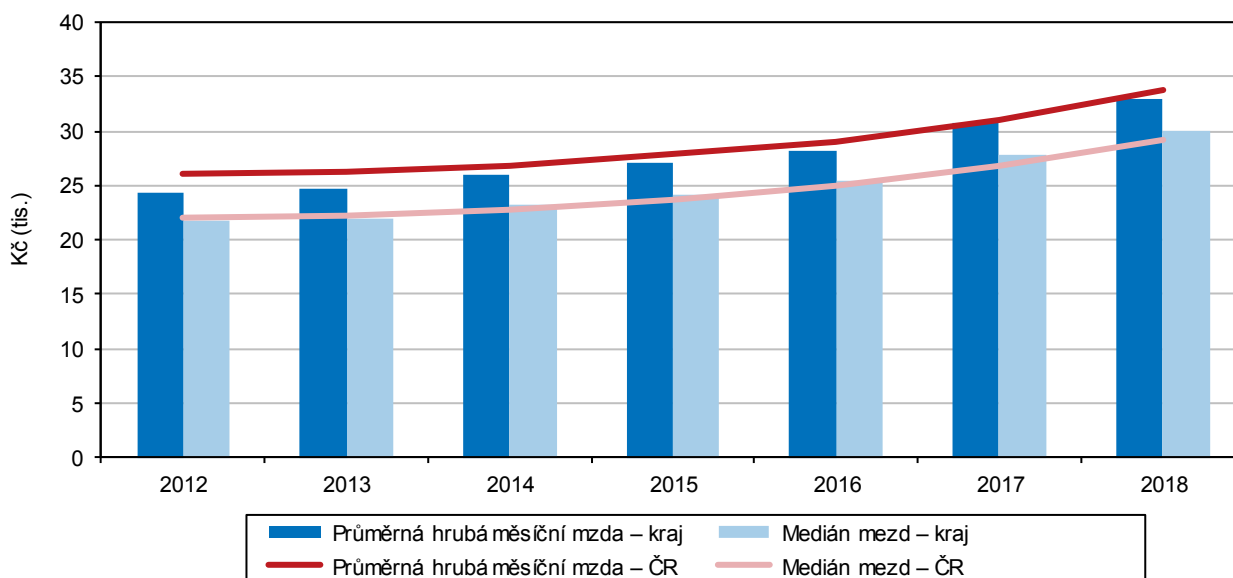
a dalších neplacených nepřítomností v práci pro daný rok. Výhoda takto sledované mzdy spočívá v tom, že umožňuje porovnávat mzdovou úroveň získanou v různých pracovních místech při přesně zjištěném objemu placené doby. V časové řadě je takto získaná mzda porovnatelná od roku 2011. Od roku 2011 jsou sledováni i zaměstnanci z podniků s méně než 10 zaměstnanci a také zaměstnanci neziskových institucí a podnikatelů fyzických osob. Výsledky před rokem 2011 nebyly přepočtené, a proto nejsou srovnatelné.

Ženy měly v porovnání s muži nižší mzdu o 19,4 %

V roce 2018 činila průměrná hrubá měsíční mzda (získaná z výběrového šetření ministerstev) v Plzeňském kraji 33 020 Kč a meziročně vzrostla o 7,6 %. V časové řadě 2012 až 2018 se v Plzeňském kraji průměrná hrubá měsíční mzda zvýšila o 35,9 %. Průměrná hrubá měsíční mzda dosáhla u mužů 36 147 Kč, u žen 29 130 Kč. Ženy měly v průměru o 7 017 Kč nižší průměrnou hrubou měsíční mzdu než muži, tj. o 19,4 %.

Graf 2.6 Průměrná hrubá měsíční mzda a medián mezd v Plzeňském kraji a ČR

Pramen: MPSV, MF



Variační rozpětí průměrné hrubé měsíční mzdy mezi kraji činilo 13 266 Kč

Nejvyšší průměrná hrubá měsíční mzda dosažená v Hl. městě Praze činila **dle šetření ministerstev** 42 502 Kč a nejnižší v Karlovarském kraji 29 236 Kč. **Variační rozpětí hrubé měsíční mzdy** mezi kraji představovalo v tomto případě 13 266 Kč.

Medián mezd se v časové řadě 2012 až 2018 zvýšil o 38,2 %

Rozdíly mezi úrovní jednotlivých hrubých měsíčních mezd daleko přesněji vystihuje **medián**, který sledovaný soubor rozdělí na dvě stejně početné skupiny. Přesně 50 % osob má mzdu nižší než medián mezd a přesně 50 % osob má mzdu vyšší. V roce 2018 dosáhl medián mezd v Plzeňském kraji 30 055 Kč a meziročně se zvýšil o 7,8 %. V časové řadě 2012–2018 se pak zvýšil o 38,2 %. Medián mezd u mužů dosáhl 32 460 Kč a u žen 27 240 Kč, u žen byl tedy o 5 220 Kč nižší, tj. o 16,1 %.

Vzdělávání

Oproti roku 2012 se počet dětí v mateřských školách snížil o 1,0 %

Počet dětí v **mateřských školách** se v průběhu let 2012–2018 snížil. Ve školním roce 2012/2013 bylo v mateřských školách v Plzeňském kraji 19 055 dětí, v roce 2018 se počet dětí snížil na 18 863, tj. snížení o 1,0 %. Absolutně nejvyššího počtu

děti v mateřských školách (19 650) bylo dosaženo v roce 2014, kdy počet dětí byl v porovnání s rokem 2018 vyšší o 4,0 %.

Počet žáků v základních školách v roce 2018 překročil 51 tisíc

V **základních školách** se začal postupně projevovat zvýšený počet žáků vlivem vyšší porodnosti v letech 2008–2010. Nejvíce žáků navštěvovalo základní školu právě v roce 2018, kdy jejich počet činil 51 237 a oproti roku 2012 se zvýšil o 7 868 žáků, tj. nárůst o 18,1 %. Meziroční zvýšení dosahovalo 1,4 %.

Na středních školách v posledních třech letech počet studentů mírně narůstá

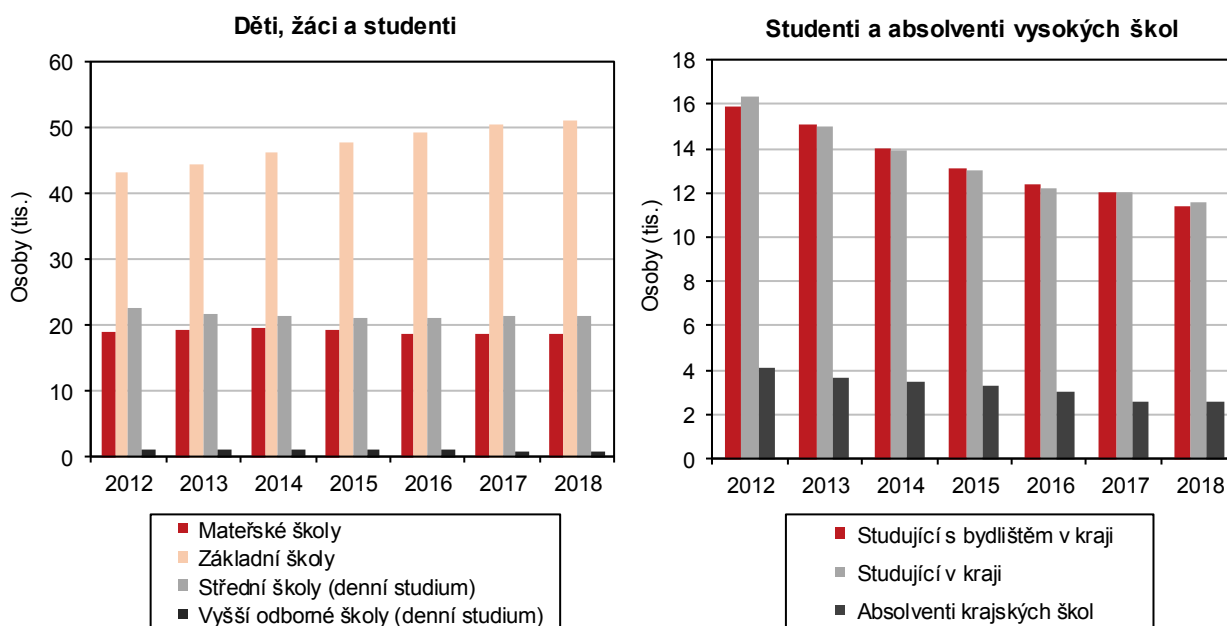
Na **středních školách** vč. konzervatoří (denní studium) se počty studentů do roku 2015 snižovaly, v posledních třech letech je však z vývoje patrný mírný růst. V roce 2012 studovalo na středních školách 22 617 studentů, zatímco v roce 2018 se počet studentů snížil na 21 180 studentů, tj. snížení o 6,4 %. Ve školním roce 2018/2019 činil meziroční nárůst 0,1 %. Počty studentů **vyšších odborných škol** (denní studium) do roku 2018 klesaly. Mezi lety 2012–2016 se jejich počet pohyboval nad hranicí 1 tis. studentů. Od roku 2017 došlo k výraznému poklesu, v roce 2018 na hodnotu 813 studentů, což představuje meziroční pokles o 5,7 %.

Počty vysokoškolských studentů klesaly v důsledku poklesu obyvatel ve věku 20–24 let

Počty studentů **vysokých škol** (občané ČR) v průběhu posledních sedmi let klesaly. Hlavní příčinou poklesu vysokoškolských studentů byl pokles počtu obyvatel ve věku 20–24 let o 23,0 %. V roce 2012 studovalo na vysokých školách s trvalým bydlištěm v kraji 15 916 studentů, v roce 2018 se tento počet studentů snížil na 11 431, tj. pokles o 28,2 %. V roce 2018 dosáhl počet vysokoškolských studentů s místem výuky v kraji 11 555 a oproti roku 2012 klesl o 29,1 %. Z celkového počtu studentů s místem výuky v kraji studovalo v roce 2018 v prezenčním studiu necelých 84 %. Podíl studentů v prezenčním studiu se ve sledované časové řadě zvýšil o 3,4 %. V roce 2018 absolvovalo vysokou školu (občané ČR) s místem výuky v kraji 2 560 studentů a jejich počet se oproti roku 2012 snížil o 37,1 %.

Graf 2.7 Děti, žáci, studenti a absolventi škol v Plzeňském kraji

Pramen: MŠMT



Zdravotnictví

Na 1 000 obyvatel středního stavu připadlo 4,7 lékařů

V roce 2017 bylo v Plzeňském kraji zaměstnáno 2 733 lékařů. Od roku 2012 se počet lékařů zvýšil o 2,8 %. Na 1 000 obyvatel středního stavu připadlo 4,7 lékařů.

Nejvyšší počet lékařů na 1 000 obyvatel měl okres Plzeň-město

V porovnání s ostatním kraji ČR připadlo v Plzeňském kraji na 1 000 obyvatel čtvrtý nejvyšší počet lékařů. Nejvyšší **počet lékařů na 1 000 obyvatel** měl kraj Hl. město Praha (8,0) a na druhé pozici se umístil Jihomoravský kraj (5,2). Nejméně lékařů na 1 000 obyvatel mají ve Středočeském kraji (3,2), což úzce souvisí s blízkostí Hl. města Prahy. V okresech Plzeňského kraje byl nejvyšší počet lékařů na 1 000 obyvatel v okrese Plzeň-město (8,9), naopak nejnižší (1,4) v okrese Plzeň-sever. K okresům s nízkým počtem lékařů na 1 000 obyvatel patřily i Tachov (2,5) a Domažlice (2,5).

Počet lůžek v nemocnicích v roce 2016 mírně narostl vlivem některých LDN, které se staly součástí nemocnic

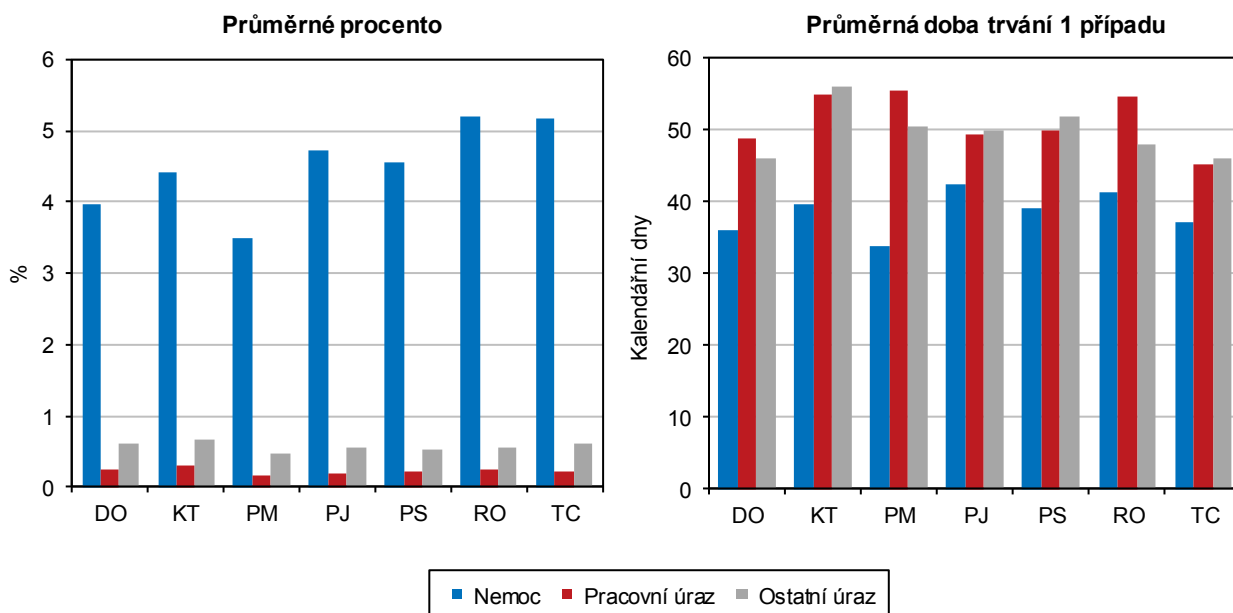
Lůžka v nemocnicích se postupně snižovala, výjimku představuje až rok 2016, kdy se součástí nemocnic staly některé LDN, což ovlivnilo meziroční nárůst. V případě Plzeňského kraje se mezi lety 2015 a 2016 zvýšil počet lůžek o 239. V roce 2012 činil počet lůžek v nemocnicích 3 462, v roce 2017 poté 3 355. Doba využití lůžek se oproti roku 2012 mírně zvýšila. V roce 2012 představovala doba využití lůžek 243,5 dne, v roce 2017 se zvýšila o 21 dní.

Zvýšení počtu hospitalizovaných a hospitalizací úzce souvisí se stárnutím populace

Mezi lety 2015 a 2016 dochází k metodické změně, kdy do roku 2015 jsou zjišťovány počty pacientů a od roku 2016 poté počty případů **hospitalizace**. V roce 2012 tak bylo hospitalizováno 114,6 tis. pacientů, v roce 2017 poté 119,5 případů hospitalizace. Zvyšování počtu hospitalizovaných a následně případů hospitalizace může úzce souviset i se stárnutím populace. Počet obyvatel ve věku 65 let a více se v roce 2017 v porovnání s rokem 2012 zvýšil o 18,1 %. Průměrná ošetřovací doba naopak klesla. V roce 2017 činila 6,7 dne a oproti roku 2012 se snížila o 0,7 dne.

Graf 2.8 Dočasná pracovní neschopnost v okresech Plzeňského kraje v roce 2018

Pramen: ČSSZ



Průměrný denní počet dočasně práce neschopných osob má rostoucí trend

V roce 2018 bylo hlášeno 104 953 nových případů dočasné pracovní neschopnosti, což představovalo v průměru denně 11 036 dočasně práce neschopných osob (meziročně o 5,6 % více). Průměrná délka trvání jednoho případu dočasné pracovní neschopnosti v roce 2018 činila 38,4 kalendářního dne, z toho pro nemoc 36,8 a pro pracovní úraz 52,4 kalendářního dne. Ve srovnání s republikovou hodnotou byla průměrná doba trvání dočasné pracovní neschopnosti v Plzeňském kraji o 3,3 dne kratší.

Průměrné procento dočasně pracovní neschopnosti v kraji je sedmé nejvyšší v ČR

Průměrné procento dočasně pracovní neschopnosti dosáhlo v Plzeňském kraji hodnoty 4,843 %. Z časové řady byly patrné rostoucí tendence v období od roku 2012, pouze v roce 2016 došlo k mírnému poklesu. Dlouhodobě vykazují v rámci kraje nejvyšší průměrné procento dočasně pracovní neschopnosti okresy Rokycany (6,011 %) a Tachov (6,005 %), kde je současně i nejnižší hrubá mzda. Naopak nejnižší průměrné procento dočasně pracovní neschopnosti má okres Plzeň-město (4,105 %). V rámci ČR má Plzeňský region sedmou nejvyšší hodnotu, nejnižší procento dočasně pracovní neschopnosti vykazuje Hl. město Praha (3,378 %).

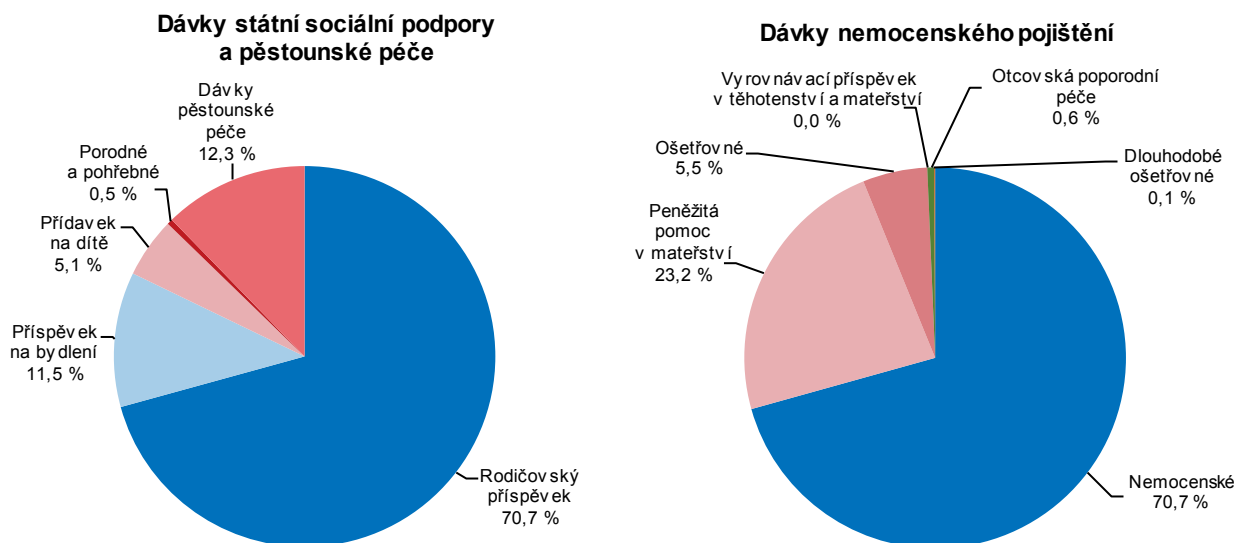
Nemocenské pojištění

Od roku 2012 došlo k nárůstu výdajů na dávky nemocenské pojištění o 83,8 %

V Plzeňském kraji bylo v roce 2018 evidováno 227 868 nemocensky pojištěných osob, z toho 108 078 žen. Počet nemocensky pojištěných osob se meziročně zvýšil o 2,2 %. Z hlediska vývoje dávek nemocenského pojištění v Plzeňském kraji docházelo k poklesu až do roku 2012, kdy byly výdaje abnormálně nízké a od té doby znovu výrazněji narůstají. Za posledních sedm let tak došlo k růstu o 83,8 % na hodnotu 1 809 832 tis. Kč zaznamenanou v roce 2018. Meziroční nárůst dosáhl 21,8 %.

Graf 2.9 Výdaje na dávky státní sociální podpory a nemocenského pojištění v Plzeňském kraji v roce 2018

Pramen: MPSV



Přes 70 % dávek nemocenského pojištění tvoří výdaje na nemocenskou

Z hlediska **struktury dávek**, tvoří největší část 70,7 % (tj. 1 278 905 tis. Kč) nemocenská, na kterou má zaměstnanec nebo OSVČ nárok spolu s dalšími podmínkami od 15. kalendářního dne trvání jeho dočasné pracovní neschopnosti. Druhou největší část, tedy v roce 2018 celkem 419 760 tis. Kč (tj. 23,2 %) tvoří výdaje na peněžitou pomoc v mateřství. Pokud zaměstnanec nemůže pracovat z důvodu, že musí ošetřovat nemocného člena domácnosti nebo dítě mladší 10 let, protože školské zařízení bylo uzavřeno, vzniká mu nárok na tzv. ošetřovné. V Plzeňském kraji se tento druh na celkových výdajích nemocenského pojištění podílel jen 5,5 %. Strukturu dávek doplňuje vyrovnávací příspěvek v těhotenství a mateřství, na které v kraji připadlo 437 tis. Kč a má na něj nárok zaměstnankyně, která byla z důvodu těhotenství, mateřství převedena na jinou práci a z tohoto důvodu dosahuje bez svého zavinění nižšího příjmu než před převedením. V roce 2018 byly zavedeny nové dávky, od 1. 2. 2018 otcovská poporodní péče, na kterou bylo v kraji vynaloženo 10 463 tis. Kč, a od 1. 6. 2018 dlouhodobé ošetřovné (1 477 tis. Kč). Z hlediska vývoje největší rostoucí trend zaznamenává kategorie výdajů na ošetřovné, které se v průběhu posledních sedmi let více než zdvojnásobily. Peněžitá pomoc v mateřství se meziročně zvýšila o 10,4 %, v průběhu sedmi let měla rostoucí průběh, kromě roku 2013, kdy bylo vyplaceno nejméně ve sledovaném období (305 171 tis. Kč). Průběh vývoje výdajů na nemocenské měl po celou dobu sledování rostoucí charakter, v roce 2018 bylo vyplaceno téměř 1,3 mld. Kč, meziroční navýšení o 25,3 %.

Podíl dávek nemocenského pojištění v Plzeňském kraji činí 5,6 % z celkových výdajů za ČR

Výdaje na dávky nemocenského pojištění v Plzeňském kraji se podílely 5,3 % na celkovém úhrnu dávek v ČR. Tento podíl řadí Plzeňský kraj na osmé nejvyšší místo. Stejnou pozici má i podíl výdajů na nemocenské, který činí 5,6 % z celkového republikového úhrnu. Vyšší podíl, a tedy šesté místo v mezikrajském porovnání, dosáhl kraj v dávkách ošetřovného, zde se podílí na celkových výdajích v ČR 6,1 %. U peněžité pomoci v mateřství participuje kraj 4,5 % na celorepublikových sociálních dávkách tohoto typu.

Státní sociální podpora

Z celkového objemu vyplacených dávek tvořily přídavky na děti téměř třetinu

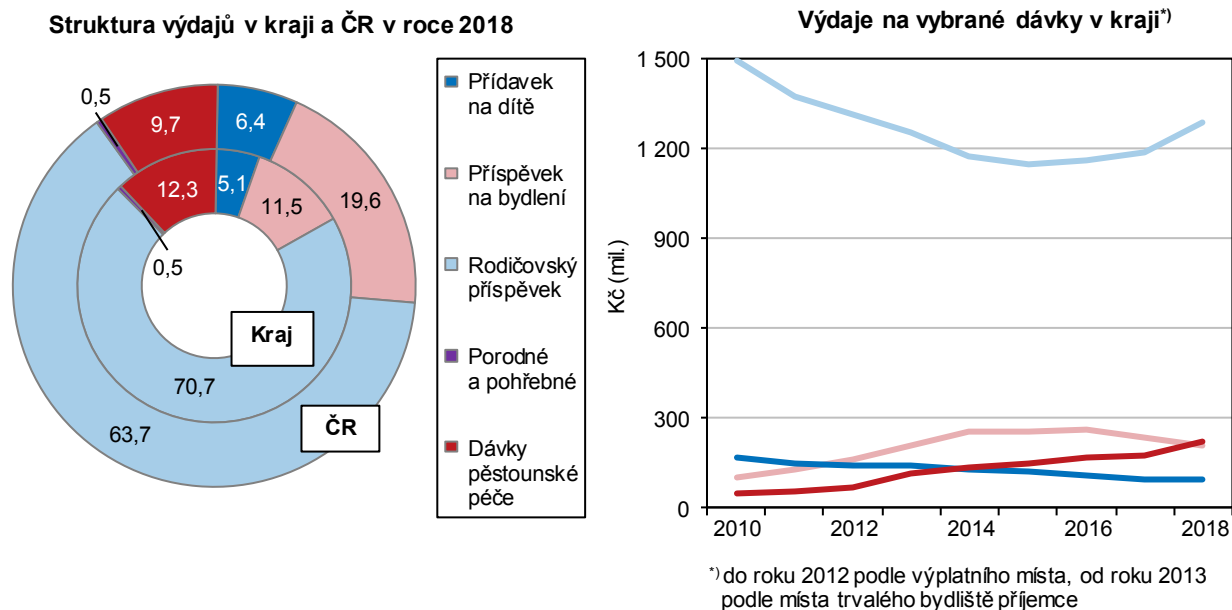
Systém **státní sociální podpory** je legislativně upraven předpisy o státní sociální službě. Podle zákona o státní sociální podpoře se poskytují následující dávky: přídavek na dítě, rodičovský příspěvek, příspěvek na bydlení, porodné a pohřebné. V roce 2018 bylo vyplaceno v Plzeňském kraji 378,2 tis. Kč dávek státní podpory, z toho 33,0 % na přídavky na dítě. Přídavek na dítě je definován jako základní dlouhodobá dávka poskytovaná rodinám s dětmi na krytí nákladů spojených s jejich výchovou a výživou, jejichž příjem nedosahuje 2,7 násobku životního minima. Počet vyplácených dávek státní sociální podpory dlouhodobě klesá. Meziročně se snížil o 10,7 %, u přídavků na dítě dokonce o 25,2 %.

Plzeňský kraj má šestý nejnižší objem dávek státní sociální podpory z úhrnu ČR

Objem **výdajů na dávky státní sociální podpory** klesal do roku 2015, poté mírně narostl. Mezi roky 2017/2018 se navýšil o 7,1 %. Od roku 2013 se výdaje na dávky státní podpory celkem zvýšily o 5,3 %, přičemž výdaje na přídavky na dítě se snížily o 34,0 %. Z celkového objemu dávek státní podpory v ČR připadá na Plzeňský kraj šestý nejnižší podíl (4,7 %), z toho u přídavků na dítě dokonce druhý nejnižší podíl (3,8 %). V mezikrajském srovnání má nejvyšší podíl celkových výdajů na ČR kraj Moravskoslezský (13,7 %), naopak nejnižší kraj Karlovarský (2,8 %).

Graf 2.10 Výdaje na dávky státní sociální podpory a péčovské péče v Plzeňském kraji a ČR

Pramen: MPSV



Z celorepublikového pohledu je hodnota dávek státní sociální podpory třetí nejnižší v přepočtu na obyvatele v Plzeňském kraji

Výdaje na dávky státní sociální podpory v přepočtu na 1 obyvatele mají variabilní průběh, meziročně se hodnota ukazatele zvýšila. V celorepublikovém srovnání má Plzeňský kraj třetí nejnižší hodnotu dávek sociální podpory v přepočtu na 1 obyvatele (3 134 Kč). Nejvyšší hodnotu mají kraje s vysokou nezaměstnaností, a to Moravskoslezský (4 460 Kč/obyv.) a Ústecký (4 392 Kč/obyv.). Hodnota relativního ukazatele v Plzeňském kraji je nižší než republikový průměr (3 685 Kč/obyv.), a to o 551 Kč.

Zařízení sociálních služeb

Jednu třetinu služeb sociální péče tvořily služby provozované formou celoročního pobytu

V roce 2018 bylo v Plzeňském kraji provozováno celkem 150 zařízení sociálních služeb. V příslušných sociálních zařízeních tvořily jednu třetinu služby provozované formou celoroční pobytové služby. Jedná se o domovy pro osoby se zdravotním postižením, domovy pro seniory a domovy se zvláštním režimem.

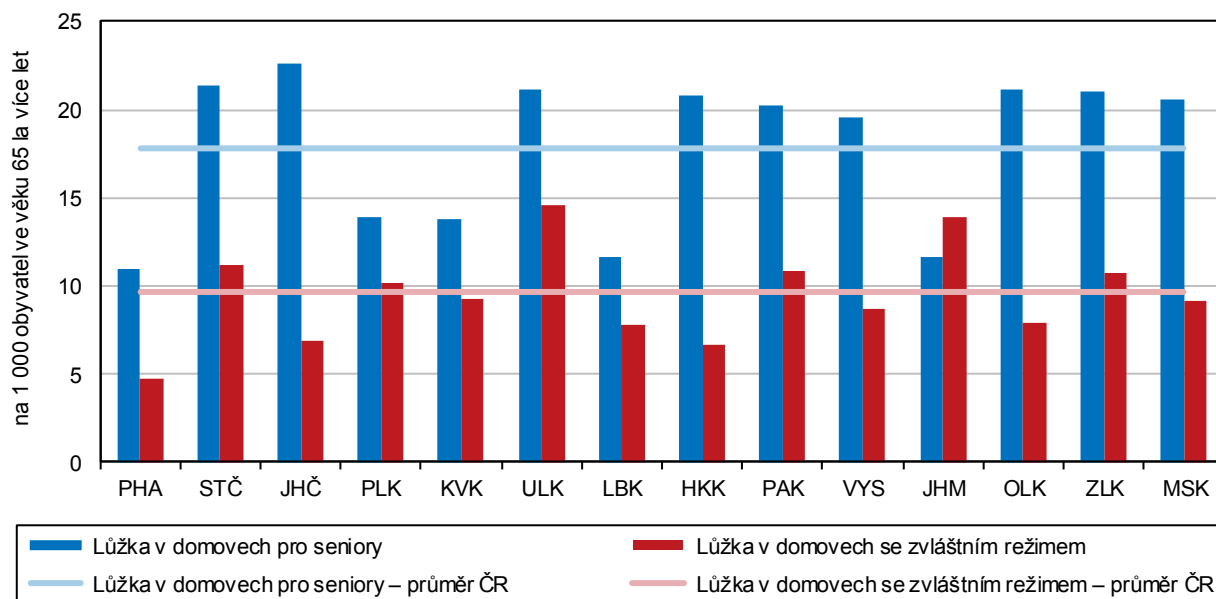
V Plzeňském kraji bylo provozováno 23 domovů pro seniory s kapacitou 1 629 lůžek

Jednou z legislativně stanovených služeb sociální péče je pobytová služba s celoročním provozem v **domovech pro seniory**. Tato služba je určena zejména těm seniorům, jimž nelze zabezpečit pomoc v jejich přirozeném sociálním prostředí. V Plzeňském kraji bylo provozováno 23 domovů pro seniory s kapacitou 1 629 lůžek. Z dlouhodobého pohledu má vývoj počtu lůžek proměnlivý charakter. Meziročně se počet lůžek v domovech pro seniory snížil, a to o 5,7 %. Průměr počtu lůžek na jedno zařízení dosahuje v Plzeňském kraji hodnoty 70,8, což téměř odpovídá průměru za ČR (70,6 lůžek). U tohoto typu zařízení bylo zaznamenáno až 2 208 neuspokojených žádostí o sociální služby, což je více než výše uvedená kapacita v kraji, a meziročně to znamená pokles o více než polovinu (51,3 %).



Graf 2.11 Lůžka v domovech pro seniory a v domovech se zvláštním režimem v krajích v roce 2018

Pramen: MPSV



Pro osoby s duševními poruchami je v kraji k dispozici 15 zařízení s kapacitou 1 192 lůžek

Další legislativně definovanou službou sociální péče je pobytová služba s celoročním provozem - domov se zvláštním režimem - poskytující služby osobám trpícím duševní nemocí, Alzheimerovou chorobou či jinou formou demence. V Plzeňském kraji se nachází těchto zařízení 15 s kapacitou 1 192 lůžek. Z retrospektivního pohledu je patrné, že již v roce 2016 došlo k navýšení počtu i kapacit zařízení, do roku 2017 se poté počet o jedno zařízení snížil, což se na kapacitě lůžek projevilo poklesem o 8,1 %. V roce 2018 kapacita lůžek vzrostla o 23,1 %. Průměrná kapacita lůžek v těchto zařízeních činí 79,5 lůžek, tj. o 20,6 lůžek na 1 zařízení nad republikový průměr. V zařízeních tohoto typu bylo k 31. 12. 2018 celkem 1 455 neuspokojených žádostí o příslušnou sociální péči, což je též více než celková současná kapacita.

Domovů pro osoby se zdravotním postižením funguje v kraji 12 s lůžkovou kapacitou 1 076 lůžek

V zařízeních sociální péče je dále definována pobytová služba s celoročním provozem pro osoby se sníženou soběstačností vyžadující pravidelnou a komplexní péči, kterou jim nelze zajistit v jejich přirozeném sociálním prostředí (domovy pro osoby se zdravotním postižením). V Plzeňském kraji se nalézá 12 těchto zařízení s kapacitou 1 076 lůžek. Od roku 2015 zůstal počet lůžek zachován. Přepočtená lůžková kapacita na jedno zařízení představoval v kraji hodnotu 89,7 a převyšuje republikový průměr o 30,8 lůžek na jedno zařízení. Z údajů o neuspokojených žádostech o sociální služby v Plzeňském kraji lze konstatovat, že neuspokojených žádostí o umístění ve výše citovaném typu zařízení sociální péče přibývá, meziročně o 18,3 %.

Většina ostatních sociálních služeb patří do oblasti sociální prevence

Sociální služby kromě služeb sociální péče zahrnují ještě oblasti sociálního poradenství (v kraji v provozu 30 sociálních poraden) a služby sociální prevence, které se zaměřují na oblast sociálně negativních jevů (např. raná péče, azylové domy, nízkoprahová denní centra apod.).

Důchodci, důchody

Počet příjemců starobních důchodů se zvýšil

V roce 2018 dosáhl počet **příjemců pobírajících starobní důchod celkem (včetně souběhu)** 133 610, v porovnání s rokem 2012 vzrostl o 3,7 %. V roce 2018 činily ženy 59,9 % z celkového počtu příjemců, v porovnání s rokem 2012 se jejich podíl snížil o 1,6 procentního bodu. V příjemcích starobních důchodů jsou zahrnuti, jak příjemci pobírající důchod sólo, tak příjemci pobírající důchod v souběhu s vdovským nebo vdoveckým důchodem. V příjemcích starobních důchodců nejsou zahrnuti příjemci pobírající poměrný důchod.

Příjemci starobních důchodů sólo činili 75,2 % z příjemců starobních důchodů celkem

Příjemci starobních důchodů sólo představovali 75,2 % z příjemců starobních důchodů celkem (včetně souběhu). Oproti roku 2012 se tento podíl zvýšil o 1,4 procentního bodu. V roce 2018 činil počet příjemců starobního důchodu sólo 100 478 a v porovnání s rokem 2012 vzrostl o 5,6 %.

Nejrychleji rostl počet příjemců předčasných důchodů

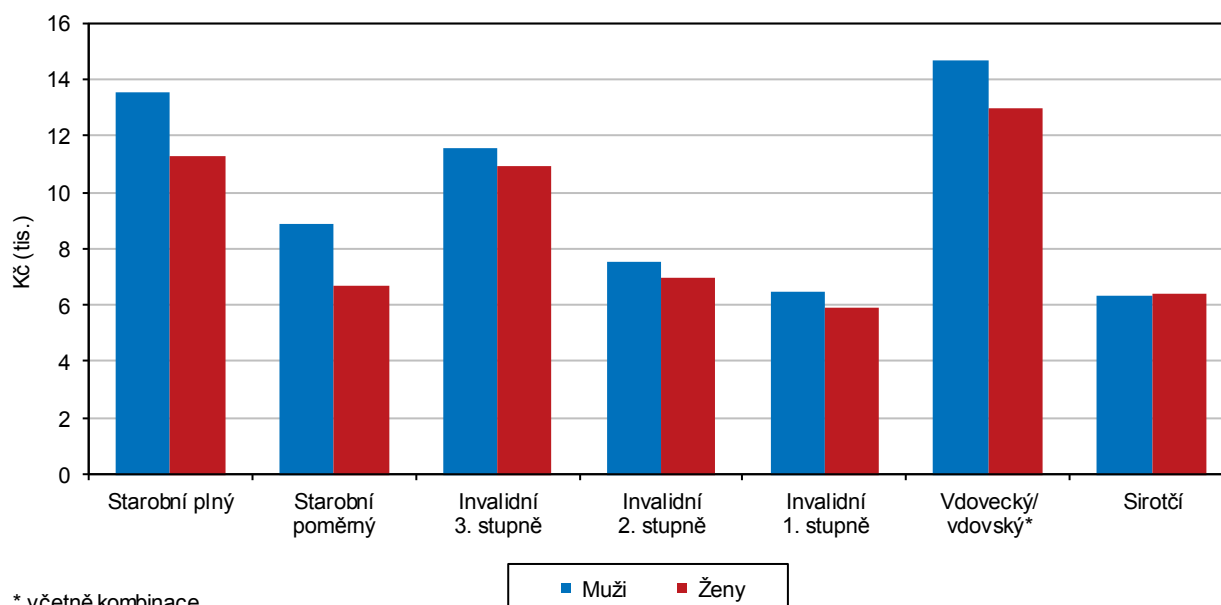
V roce 2018 se v porovnání s rokem 2012 zvýšil počet **příjemců předčasných starobních důchodů** (včetně souběhu) o 16,5 % (absolutně o 5 500 osob). V roce 2018 dosáhl počet příjemců předčasných starobních důchodů (včetně souběhu) 38 800, z toho bylo 57,1 % žen. Oproti roku 2012 se tento podíl zvýšil o 0,5 procentního bodu.

Ženy měly v průměru o 17,0 % nižší důchod než muži

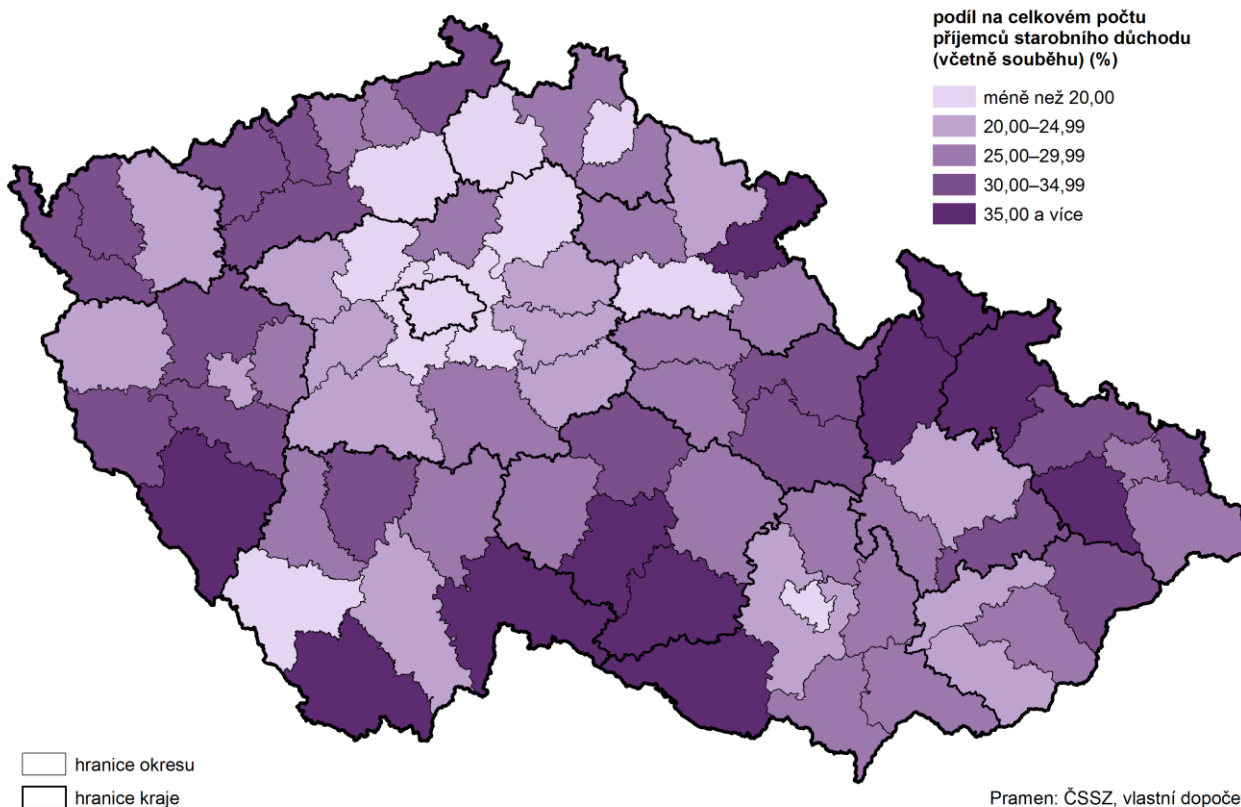
Výše **průměrného důchodu sólo (bez souběhu)** v roce 2018 činila 12 380 Kč. Ve sledovaném období 2012 až 2018 se zvýšil důchod o 1 640 Kč, tj. nárůst o 15,3 %. Výše důchodů mužů byla 13 582 Kč a žen 11 271 Kč. Ženy měly v průměru nižší důchod o 17,0 % než muži. Ve sledovaném období se zvýšily důchody mužům o 1 722 Kč, tj. o 14,5 %, a ženám o 1 513 Kč, tj. o 15,5 %. V roce 2018 činil podíl průměrného starobního důchodu sólo na mzdovém mediánu 41,2 %.

Graf 2.12 Průměrné důchody podle druhu důchodu a pohlaví v Plzeňském kraji v prosinci 2018

Pramen: ČSSZ



Příjemci předčasného starobního důchodu v okresech v prosinci 2018



Kriminalita, dopravní nehody, požáry

Počet spáchaných trestných činů v roce 2018 se v kraji již třetím rokem pohybuje pod 10 tis.

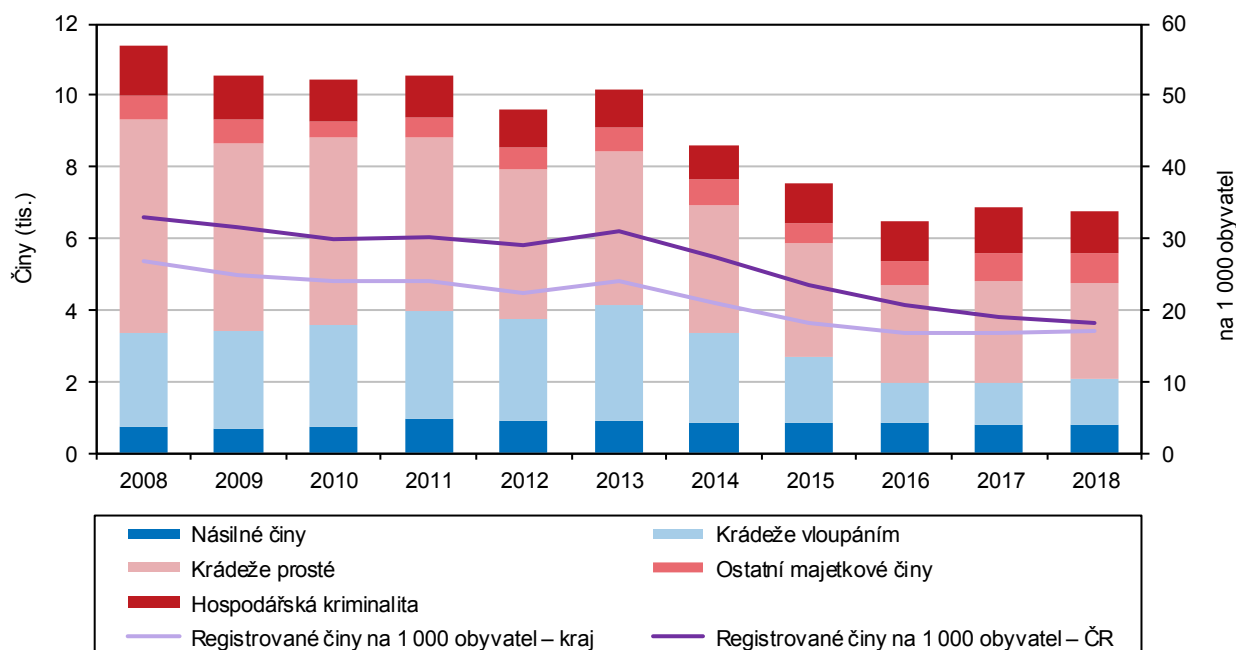
V Plzeňském kraji v roce 2018 bylo podle údajů Policejního prezidia ČR spáchano 9 923 **registrovaných trestných činů**, což představuje spolu po roce 2016 třetí nejnižší počet trestné činnosti v celé řadě sledování od roku 1991. Nejvyšší počet trestné činnosti byl zaznamenán v roce 1999, a to 18 446 registrovaných trestných činů. V meziročním srovnání trestná činnost narostla proti roku 2017 o 2,0 %. Z hlediska klasifikace registrovaných trestných činů téměř tři čtvrtiny z celkového počtu patřily do oblasti **obecné kriminality**, **hospodářská kriminalita** se podílela na celkovém počtu pouze 11,6 %. Z oblasti obecné kriminality je nejvíce trestných činů majetkových (66,9 %) a násilných (11,0 %). Z násilných činů se jedná nejčastěji o úmyslné ublížení na zdraví, porušování domovní svobody nebo nebezpečné vyhrožování apod., z majetkové trestné činnosti poté o krádeže vloupáním a krádeže prosté (věci z automobilů, jízdních kol).

V přepočtu připadlo na 1 000 obyvatel kraje 17,0 registrovaných trestných činů

V celostátním měřítku v počtu zjištěné trestné činnosti dosahuje Plzeňský kraj šesté nejvyšší místo, stejně tak jako v relativním ukazateli **přepočtu registrované trestné činnosti na 1 000 obyvatel středního stavu**. Hodnota tohoto přepočtu v roce 2018 je nižší (17,0 trestných činů na 1 000 obyvatel) v porovnání s republikovým průměrem o 1,1 bodu a současně třetí nejnižší za celé období od roku 1991.

Graf 2.13 Registrované trestné činy v Plzeňském kraji a ČR

Pramen: Policejní prezidium ČR



Nejvíce trestných činů bylo spácháno v okrese Plzeň-město

Z regionálního pohledu téměř polovina (49,8 %) registrovaných trestných činů byla zaznamenána v okrese Plzeň-město. Druhý nejvyšší počet se vyskytl ve sloučených okresech Plzeň-jih a Plzeň-sever (14,7 %). Naopak nejnižší podíl trestné činnosti v regionu vykazuje okres Rokycany (6,2 %). V přepočtu trestných činů na 1 000 obyvatel nejvyšší hodnoty dosahuje opět okres Plzeň-město (25,9) následovaný okresem Tachov (18,6) a Domažlice (13,8). Nejnižší hodnota tohoto ukazatele se vyskytuje v okresech v okolí Plzně (Plzeň-sever a Plzeň-jih). Z hlediska objasněnosti bylo nejvíce registrovaných trestných činů vyšetřeno v okrese Klatovy (63,9 %) a následně v okresech Domažlice (62,4 %) a Rokycany (56,8 %). K nárůstu počtu trestných činů došlo v meziročním porovnání ve všech okresech Plzeňského kraje kromě okresu Domažlice (pokles o 3,7 %). Nejvyšší nárůst zaznamenaly okresy Rokycany (o 13,7 %) a Tachov (o 6,7 %). U objasněných trestných činů v porovnání s předchozím rokem došlo kromě okresů Tachov a Plzeň-město, kde byl zaznamenán mírný pokles, k nárůstu, nejvíce v okrese Rokycany (o 8,0 %). V meziročním porovnání hospodářská kriminalita v Plzeňském kraji klesla o 9,8 %, a to zejména výrazným meziročním snížením hospodářské kriminality v okrese Tachov (o 34,6 %). Obecná kriminalita vzrostla v Plzeňském kraji proti roku 2017 o 1,8 %. K nárůstu došlo ve všech okresech v regionu, kromě okresu Domažlice (pokles o 11,8 %) a Klatovy (pokles o 8,0 %), kde se projevilo výrazné snížení. Naopak relativně nejvyšší nárůst zaznamenal okres Rokycany (o 16,8 %) a okres Tachov (o 13,2 %).

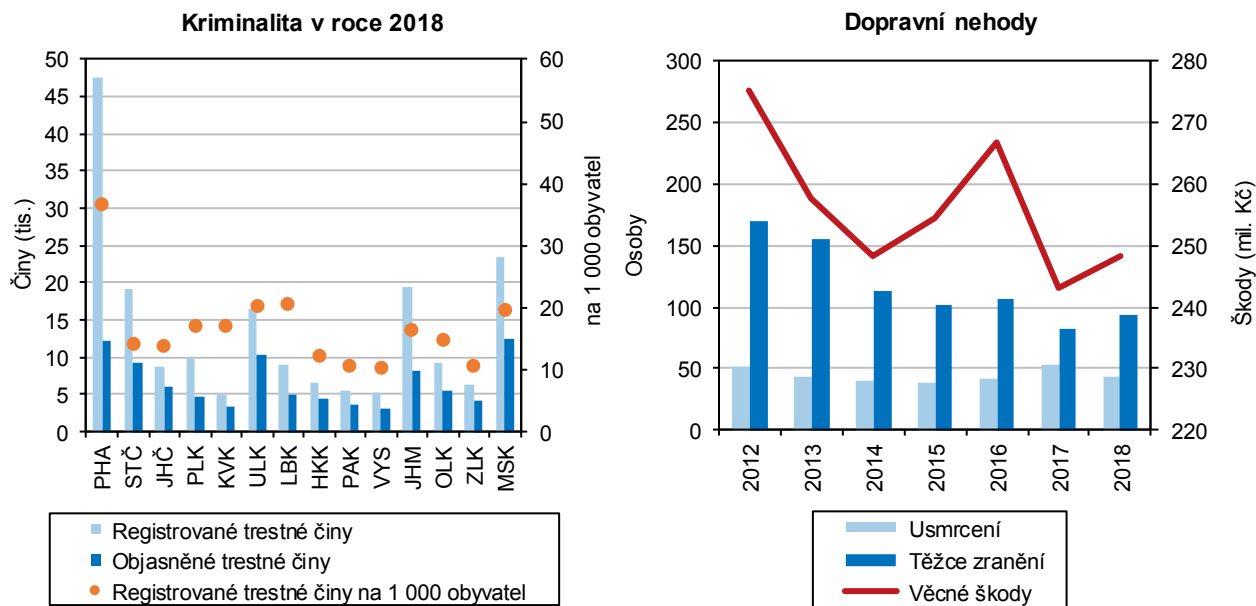
Objasněno bylo v kraji téměř 48,5 % registrovaných trestných činů

Policejní orgány objasnily v rámci celkové kriminality 4 812 činů, což znamená v meziročním srovnání snížení o 3,2 %. Celkové **procento objasněnosti** činilo 48,5 %. V případě obecné kriminality bylo vyřešeno 2 972 trestných činů (41,2 %) a hospodářské kriminality 620 přečinů (53,9 %).



Graf 2.14 Kriminalita v krajích a dopravní nehody v Plzeňském kraji

Pramen: Policejní prezidium ČR



Počet dopravních nehod v Plzeňském kraji představuje 3,5 % z úhrnu dopravních nehod v ČR

V Plzeňském kraji došlo v roce 2018 celkem k 3 673 **dopravním nehodám**, což představuje 3,5 % z celkového republikového počtu. Od roku 2010 se jedná o nárůst o 30,6 %, v meziročním srovnání o 2,3 %. Věcná škoda, způsobená při nehodách, dosáhla výše 248 128 tis. Kč, tedy o 4 921 tis. Kč více než v roce 2017. V přepočtu na 1 000 obyvatel byla v roce 2018 zaznamenána v krajské pětileté časové řadě nejvyšší hodnota, a to 6,3 nehod na 1 000 obyvatel. Kromě majetkové újmy vznikají i kolize s účastníky dopravních nehod.

Okres Rokycany zaznamenal nejnižší počet nehod mezi okresy celé ČR

V počtu dopravních nehod (absolutně) se umístil region na druhém nejnižším místě za krajem Karlovarským. V majetkových škodách způsobených při nehodách zaujímá kraj čtvrtou nejnižší pozici. V kraji byl bohužel také zaznamenán pátý nejvyšší počet usmrcených osob v ČR. V rámci kraje nejnižší počet nehod zaznamenal okres Rokycany, a to v absolutním počtu nehod (294 nehod). Zároveň okres Rokycany byl okresem s nejnižším počtem dopravních nehod v rámci celé ČR. Naopak nejvyšší nehodovost byla zaznamenána v okresech Plzeň-město (1 002 nehod), Plzeň-jih a Plzeň-sever (820 nehod). Počet usmrcených osob byl nejvyšší ve spojených okresech Plzeň-jih a Plzeň-sever (11 osob). Nejvíce osob bylo zraněno v okrese Plzeň-město (566 osob), a to zejména lehce (92,0 %). Nejvyšší majetková újma při dopravních nehodách byla zaznamenána v okrese Plzeň-město.

Na silnicích Plzeňského kraje zavinili řidiči pod vlivem alkoholu 361 dopravních nehod

Při dopravních nehodách bylo usmrceno 44 osob, což je o 9 osob méně než v roce 2017. Těžce zraněno bylo o 10 osob více než v předchozím roce, ubylo zranění lehčího rázu o 5,4 %. Pod vlivem alkoholu zavinili řidiči 361 dopravních nehod (více než polovina nehod se stala v okresech Plzeň-město, Plzeň-jih a Plzeň-sever). Ve srovnání s minulým rokem 2017 stoupl počet nehod pod vlivem alkoholu o 8,4 %, celkové škody narostly o 17,3 %, usmrcených bylo o 7 méně a počet těžce zraněných stoupl o 2 osoby. V relativním přepočtu usmrcených osob na 1 000 dopravních nehod v rámci celé ČR nastala nejhorší situace v roce 2018 v kraji Jihočeském (13,5 úmrtí na 1 000 nehod) a Plzeňském (12,0 úmrtí na 1 000 nehod).

Z celkového počtu registrovaných řidičů v Plzeňském kraji představuje podíl bodovaných řidičů 6,57 %

Obecními úřady u obcí s rozšířenou působností v kraji bylo k 31. 12. 2018 v centrálním registru řidičů evidováno 25 673 řidičů, kteří se dopustili přestupku započítávaného do bodového hodnocení řidiče. Jedná se tak o pátý nejnižší absolutní počet mezi kraji, kde nejvyšší hodnoty bylo dosaženo v Moravskoslezském kraji (58 492), nejnižšího naopak v kraji Karlovarském (15 114). Z hlediska vývoje představuje tento počet v Plzeňském kraji mírný pokles ve srovnání s předchozím rokem a to o 5,8 %. Na celkovém počtu bodovaných řidičů v České republice se kraj ke konci roku 2018 podílel 5,3 %. Z celkového počtu registrovaných řidičů v Plzeňském kraji představuje podíl bodovaných řidičů 6,57 %. Při přepočtu na registrované řidiče je zřejmé, že nejvyšší podíl bodovaných řidičů byl v Ústeckém kraji (8,55 %), nejnižší naopak v Hl. městě Praze (5,47 %).

Hasičský záchranný sbor evidoval v Plzeňském kraji v průběhu roku 2018 celkem 1 199 požárů

V průběhu roku 2018 došlo podle statisticky vedených údajů Ministerstva vnitra - Generálního ředitelství Hasičského záchranného sboru v Plzeňském kraji ke vzniku 1 199 požárů. Na 1 000 obyvatel tak v kraji připadlo 2,1 požárů, což je mírně nadprůměrná hodnota v rámci České republiky (1,9). V porovnání s rokem 2017, kdy vzniklo 989 požárů, došlo k meziročnímu nárůstu o 210 požárů. K okresům s největším výskytem požárů patří okres Plzeň-město, kde bylo v roce 2018 lokalizováno 26,8 % požárů v kraji. Celkově při požárech vznikla přímá škoda ve výši 219 192,8 tis. Kč. V přepočtu na jeden požár v Plzeňském kraji připadla v roce 2018 škoda ve výši 182 813 Kč. Při požárech bylo usmrceno 5 osob a 100 osob se zranilo.

