

2. Sociální vývoj

Přibývá zaměstnaných, ubývá nezaměstnaných osob.

Podle výsledků Výběrového šetření pracovní sil představovala v Kraji Vysočina v roce 2017 pracovní síla celkem 255 tis. osob., tj. 59,1 % z celkového počtu obyvatel ve věku 15 a více let. Z tohoto počtu bylo 248 tis. osob zaměstnaných (57,5 % obyvatelstva ve věku 15 a více let) a 7 tis. osob bylo nezaměstnaných (1,6 % patnáctiletých a starších obyvatel). Obecná míra nezaměstnanosti činila v roce 2017 v Kraji Vysočina 2,7 %, což oproti předchozímu roku představuje snížení o 0,5 procentního bodu. Zbývajících 176 tis. obyvatel patřilo mezi osoby ekonomicky neaktivní, především starobní a invalidní důchodce. Dle výsledků Výběrového šetření pracovních sil se počet zaměstnaných osob v kraji až do roku 2012 snižoval, v následujících letech dochází k jeho růstu, přerušnému pouze v roce 2015. Počet nezaměstnaných se s výjimkou roku 2013 na Vysočině ve sledovaných letech snižoval.

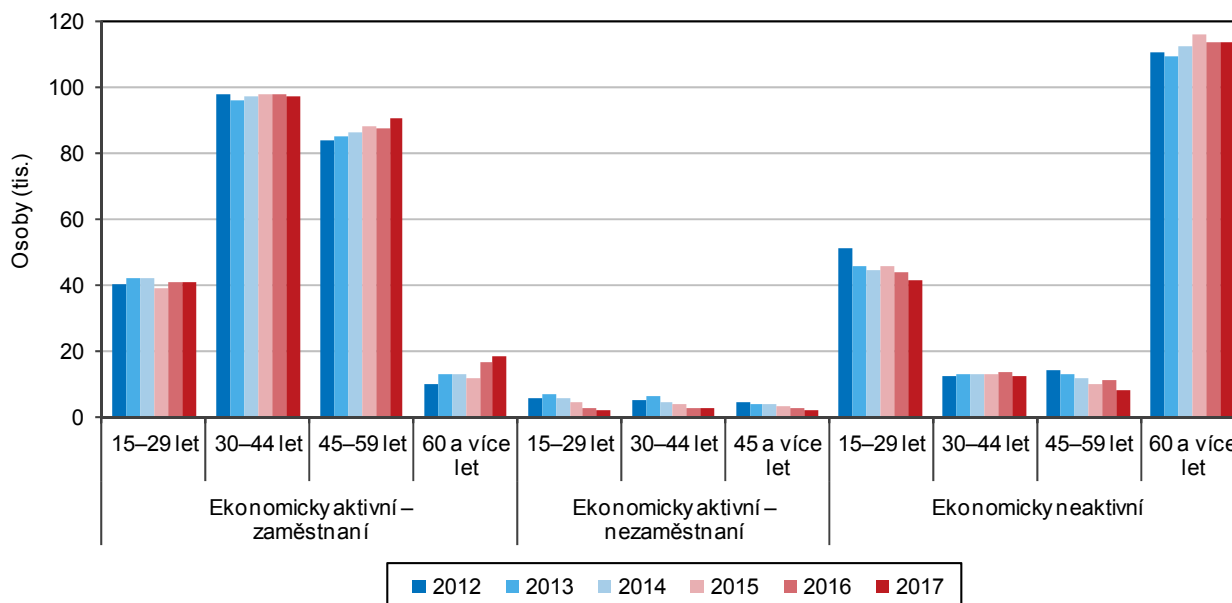
Zaměstnanost vč. ekonomické aktivity

Míra ekonomické aktivity vzrostla.

Celková míra ekonomické aktivity, tj. podíl počtu zaměstnaných a nezaměstnaných na celkovém počtu obyvatel Kraje Vysočina ve věku 15 a více let, dosáhla v roce 2017 hodnoty 59,1 %. U mužů činila v tomto roce 67,6 %, u žen 50,8 %. Ve srovnání s rokem 2012 se celková míra ekonomické aktivity zvýšila (o 2,3 procentního bodu), když v průběhu sledovaných let její hodnota kolísala. U mužů se míra ekonomické aktivity v roce 2017 oproti roku 2012 zvýšila o 1,8 bodu, u žen byl její nárůst ještě výraznější (o 2,7 procentního bodu).

Graf 2. 1. Obyvatelstvo Kraje Vysočina podle ekonomické aktivity a věku

Zdroj: ČSÚ (VŠPS)

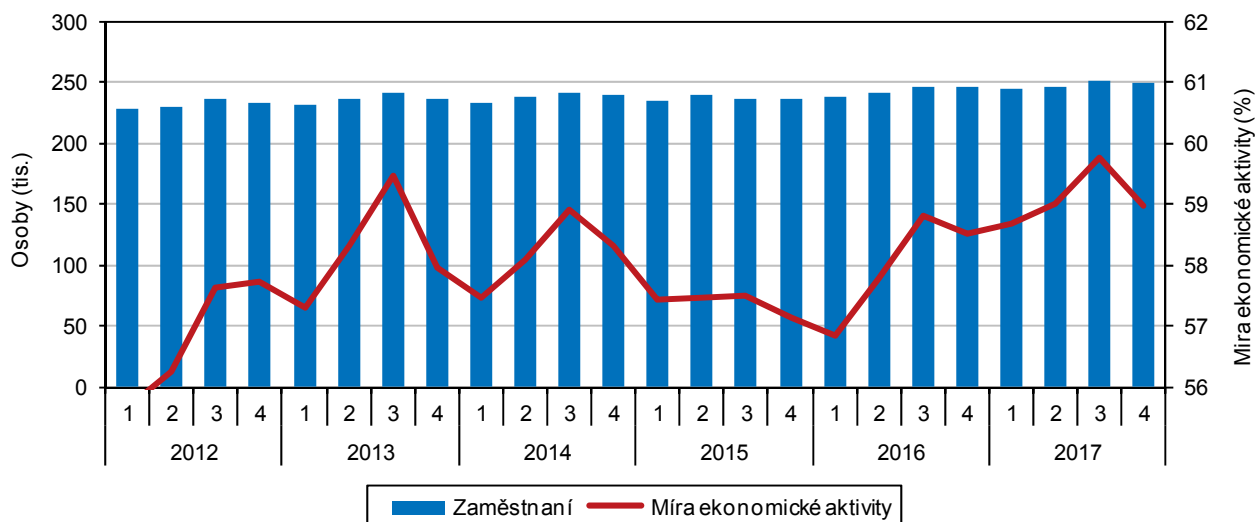


Míra zaměstnanosti roste.

Míra zaměstnanosti, tj. podílu zaměstnaných osob na celkové populaci, v roce 2017 v Kraji Vysočina dosáhla hodnoty 57,5 %, což bylo o 1,3 procentního bodu více než v roce 2016, ve srovnání s rokem 2012 to představuje nárůst dokonce o 4,3 bodu. U mužů se projevovала spíše kolísavá tendence, v letech 2016 a 2017 vystřídaná jednoznačným růstem. V roce 2017 byla na Vysočině míra zaměstnanosti u mužů o 3,9 bodu vyšší než v roce 2012, u žen mezi stejnými roky vzrostla dokonce o 4,7 procentního bodu.

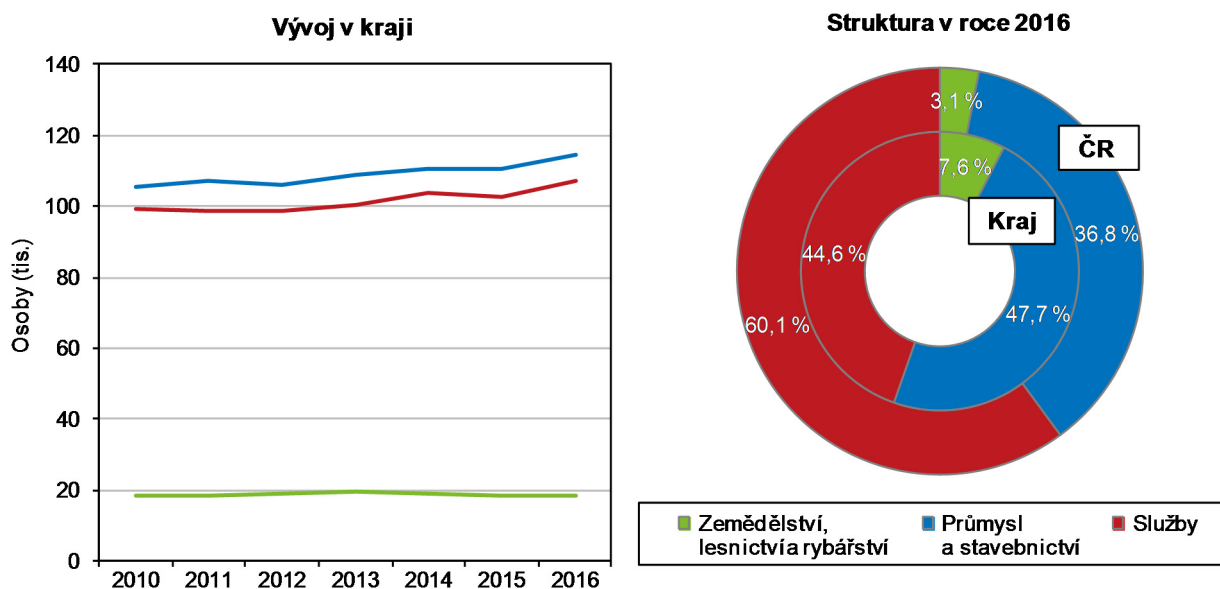
Graf 2. 2 Zaměstnaní a míra ekonomické aktivity v Kraji Vysočina podle čtvrtletí

Zdroj: ČSÚ (VŠPS)



Graf 2. 3. Zaměstnaní pracující v Kraji Vysočina podle odvětvových sektorů

Zdroj: ČSÚ (VŠPS)



Relativně vysoký podíl zaměstnaných v primárním sektoru, nízký v sektoru terciárním.

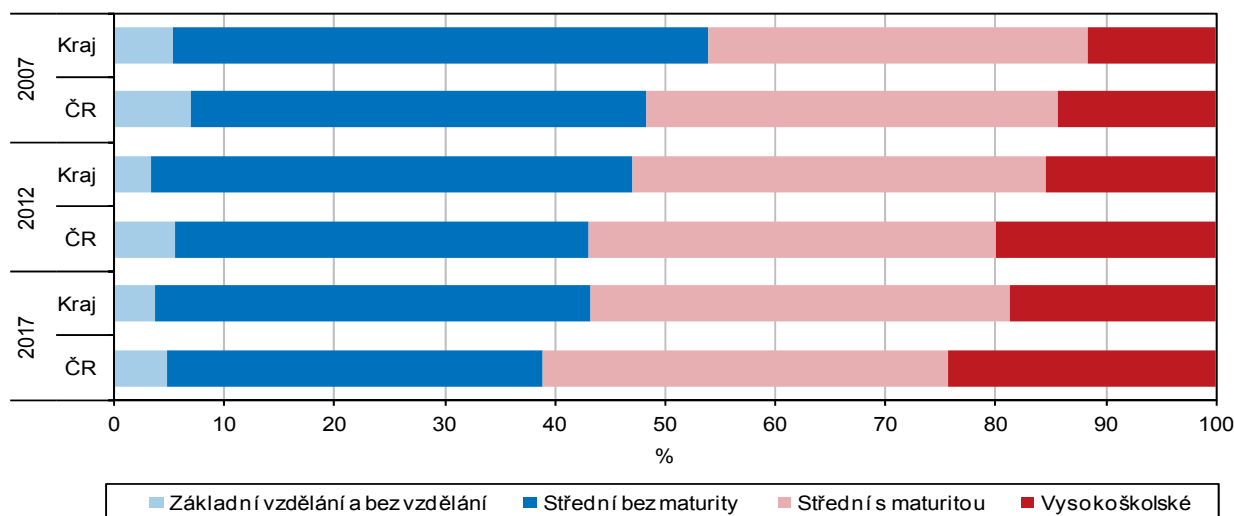
Primární sektor (zemědělství, lesnictví, rybářství) má v Kraji Vysočina výjimečné postavení. Vysočina v mezikrajském srovnání dlouhodobě vykazuje nejvyšší podíl zaměstnaných v tomto sektoru. Přesto v absolutním vyjádření počet pracovníků v primárním sektoru i na Vysočině spíše klesá a snižuje se i jeho podíl na celkovém počtu zaměstnaných osob – vzdor nárůstu v roce 2013, kdy v primárním sektoru na Vysočině pracovalo 19,4 tisíc osob, což představovalo 8,5 % celkového počtu zaměstnaných. Do roku 2016 se počet zaměstnaných v primárním sektoru v kraji snížil o 2,7 % a podíl tohoto sektoru na celkové zaměstnanosti poklesl o 0,9 procentního bodu. Sekundární sektor (dobývání a úprava nerostných surovin, zpracovatelský průmysl, výroba a rozvod elektřiny, plynu a vody, stavebnictví) se



v roce 2016 na celkovém počtu zaměstnaných podílel 47,7 %, v absolutním vyjádření 114,4 tisíce osob. Na Vysočině tak v sekundárním sektoru oproti roku 2012 vzrostla zaměstnanost o 8,1 %, podíl sekundárního sektoru na celkovém počtu zaměstnaných v kraji se však zvýšil pouze o 0,3 bodu. Podobně jako v sekundárním tomu bylo na Vysočině i v terciárním sektoru, jehož podíl na celkovém počtu zaměstnaných dosáhl v roce 2016 na 44,6 % (o 0,4 procentního bodu více než roku 2012). V absolutním vyjádření v tomto sektoru na Vysočině pracovalo 107,0 tisíce osob (nárůst o více než osm tisíc oproti roku 2012). Podíl terciárního sektoru tak stále zůstává hluboko pod průměrem České republiky, který byl v tomto roce o 15,5 procentního bodu vyšší.

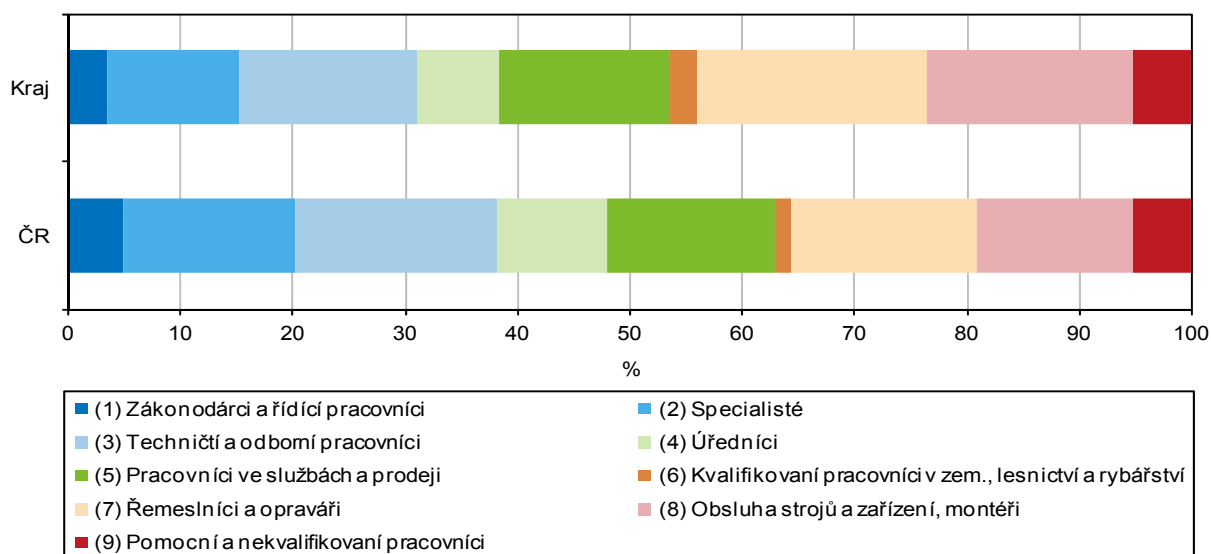
Graf 2. 4. Pracovní síla (zaměstnaní a nezaměstnaní) podle vzdělání v Kraji Vysočina a ČR

Zdroj: ČSÚ (VŠPS)



Graf 2. 5. Zaměstnaní podle hlavních tříd klasifikace zaměstnání CZ-ISCO v Kraji Vysočina a ČR v roce 2017

Zdroj: ČSÚ (VŠPS)



Na celkové zaměstnanosti se nejvíce podílejí zaměstnanci. Výrazný pokles počtu zaměstnavatelů.

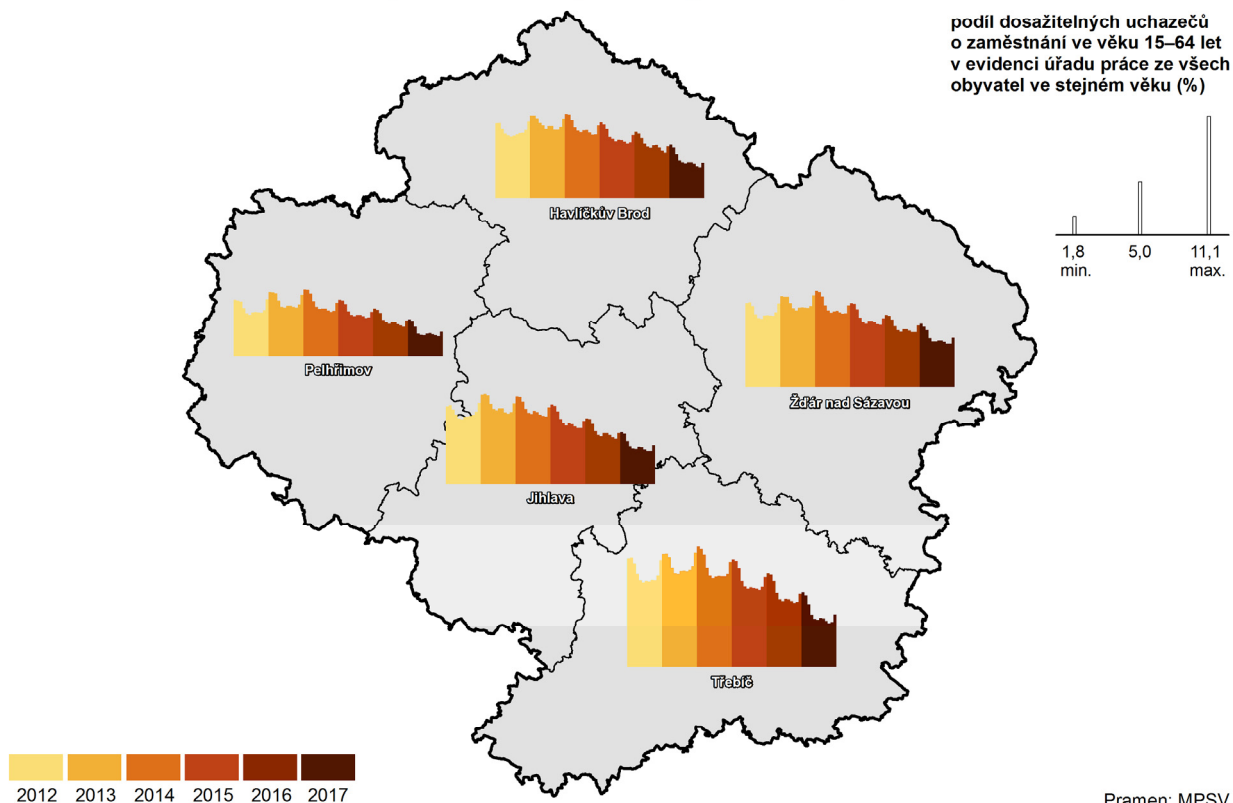
Z hlediska postavení v zaměstnání si výrazně dominantní podíl na celkové zaměstnanosti udržuje kategorie zaměstnanců (84,7 % v roce 2017). Zaměstnavatelů byly 2,3 %, pracujících na vlastní účet 12,7 % a pomáhajících rodinných příslušníků 0,3 % z celkového počtu zaměstnaných. Počet zaměstnavatelů se na Vysočině od roku 2012 snížil více než o osmnáct procent. Naproti tomu počet zaměstnanců ve stejném období vzrostl o 7,1 % a počet pracujících na vlastní účet o 12,1 %.

Nezaměstnanost

Jen 12 okresů v České republice zaznamenalo podíl nezaměstnaných osob nad 5 %.

V České republice bylo ke konci roku 2017 bez práce 280 620 osob, což představuje podíl nezaměstnaných osob 3,77 %. Oproti roku 2016 se celkový počet nezaměstnaných snížil o 26,4 % a podíl nezaměstnaných osob poklesl o 1,42 procentního bodu. Pokles počtu nezaměstnaných byl zaznamenán ve všech krajích. Dlouhodobě nejnižší nezaměstnanost je v Praze, kde ke konci roku 2017 činil podíl nezaměstnaných osob 2,34 %, naopak nejvyšší v Moravskoslezském kraji (5,77 %). Ze 77 okresů České republiky bylo dvanáct postiženo více než pětiprocentním podílem nezaměstnaných osob. Nejvyšší byla v okresech Karviná (8,14 %) a Most (7,27 %).

Podíl nezaměstnaných osob v okresech Kraje Vysočina v letech 2012 až 2017 (stav ke konci jednotlivých měsíců)



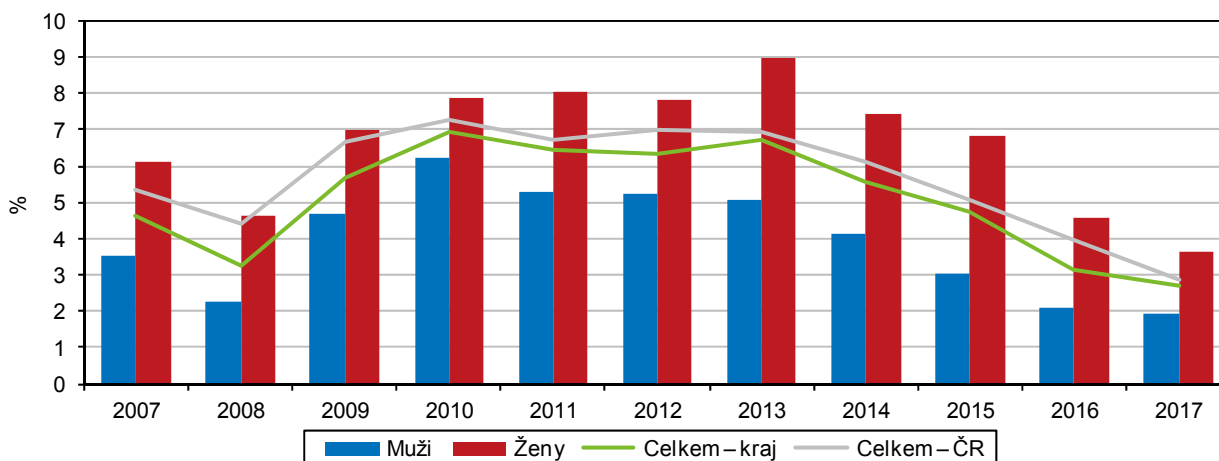
Nezaměstnanost od roku 2014 klesala.

Vývoj nezaměstnanosti do značné míry závisí na hospodářském vývoji, zpomalování ekonomického růstu s sebou přináší zvyšování míry nezaměstnanosti, naopak v období ekonomického oživení nezaměstnanost klesá. V Kraji Vysočina se tak v období ekonomické konjunktury od roku 2004

nezaměstnanost snižovala až do roku 2008, kdy opět v souvislosti s ekonomickým vývojem došlo ke zlomu a zvyšování podílu nezaměstnaných osob až na 8,10 % ke konci roku 2010. Po poklesu v roce 2011 v následujících dvou letech nezaměstnanost opět rostla a ke konci roku 2013 se vrátila prakticky na úroveň roku 2010. K jejímu výraznějšímu poklesu dochází až od roku 2014, nejvýrazněji v roce 2017. Od konce roku 2008 se dostala míra nezaměstnanosti na Vysočině nad celorepublikovou úroveň, v posledních letech pak kolísá kolem celorepublikové úrovně.

Graf 2. 6. Roční průměrná obecná míra nezaměstnanosti v Kraji Vysočina

Zdroj: ČSÚ (VŠPS)



Pokles počtu uchazečů o zaměstnání.

V Kraji Vysočina úřady práce evidovaly ke konci roku 2017 celkem 12 992 uchazečů o zaměstnání. Ve srovnání s 31. prosincem 2016 byl jejich počet nižší o 4 680 osob, tj. o 26,5 %. Z celkového počtu bylo 12 569 dosažitelných uchazečů o zaměstnání, tedy evidovaných nezaměstnaných, kteří nemají žádnou objektivní překážku pro přijetí do zaměstnání a mohou bezprostředně po nabídce vhodného pracovního místa nastoupit do pracovního poměru. Oproti stejnému datu předchozího roku to představuje snížení o 27,3 %. Nezaměstnaných absolventů škol všech stupňů a mladistvých bylo ke konci roku 2017 na Vysočině evidováno 598, což bylo o 34,4 % méně než k 31. prosinci 2016. Podle vzdělání jsou nejpočetnější skupinou žadatelů o práci středoškoláci bez maturity a vyučení (48,5 %). Na druhé místo se zařadili středoškoláci s maturitou (25,3 %). Nezaměstnaných se zdravotním postižením vedly na Vysočině ke konci roku 2017 úřady práce v evidenci 2 510, což představovalo 19,3 % všech nezaměstnaných. Jejich počet sice meziročně poklesl, avšak podíl na celkovém počtu nezaměstnaných vzrostl o 1,4 procentního bodu. Příspěvek v nezaměstnanosti poskytovaly úřady práce v Kraji Vysočina ke konci roku 2017 celkem 5 298 nezaměstnaným, tj. 40,8 % všech osob vedených v evidenci. Ve srovnání s předchozím rokem je to o 4,6 procentního bodu více.

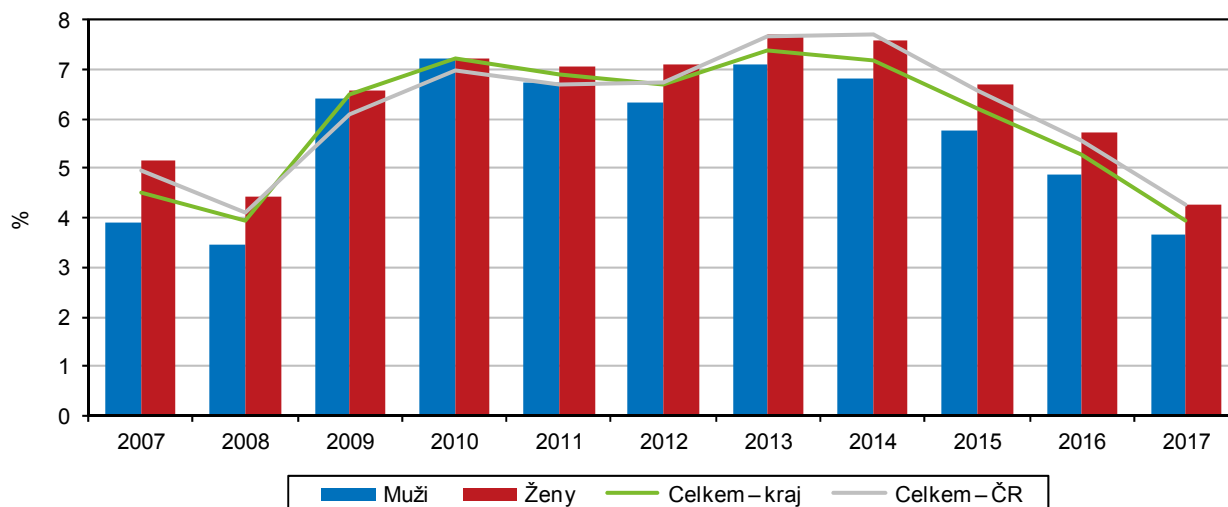
Nezaměstnanost klesla výrazněji u žen.

Podíl nezaměstnaných osob v Kraji Vysočina k 31. prosinci 2017 poklesl ve srovnání s koncem roku 2016 o 1,37 procentního bodu na 3,80 %. Podíl nezaměstnaných klesl o něco výrazněji u žen než u mužů, jejich podíl na celkovém počtu nezaměstnaných se tak ze 49,8 % v roce 2016 snížil na 49,1 % v roce 2017. Odpovídajícím způsobem se zvýšil podíl mužů na nezaměstnanosti v kraji (50,9 % v roce 2017). V průběhu období 2012 až 2017 docházelo u mužů i u žen pravidelně k nárůstu nezaměstnanosti ke konci roku. Podíl nezaměstnaných osob se v Kraji Vysočina ke konci roku 2017 ve všech okresech kraje držel pod pěti procenty. Nejvyšší byl v třebíčském okrese (4,86 %), který se dlouhodobě na celorepublikové

úrovni řadí mezi okresy s vyšší nezaměstnaností. Nejnižší nezaměstnanost na Vysočině je tradičně na Pelhřimovsku, kde koncem roku 2017 činila 2,24 % (desáté místo mezi 77 okresy České republiky).

Graf 2. 7. Podíl nezaměstnaných osob* v Kraji Vysočina a ČR (roční průměr)

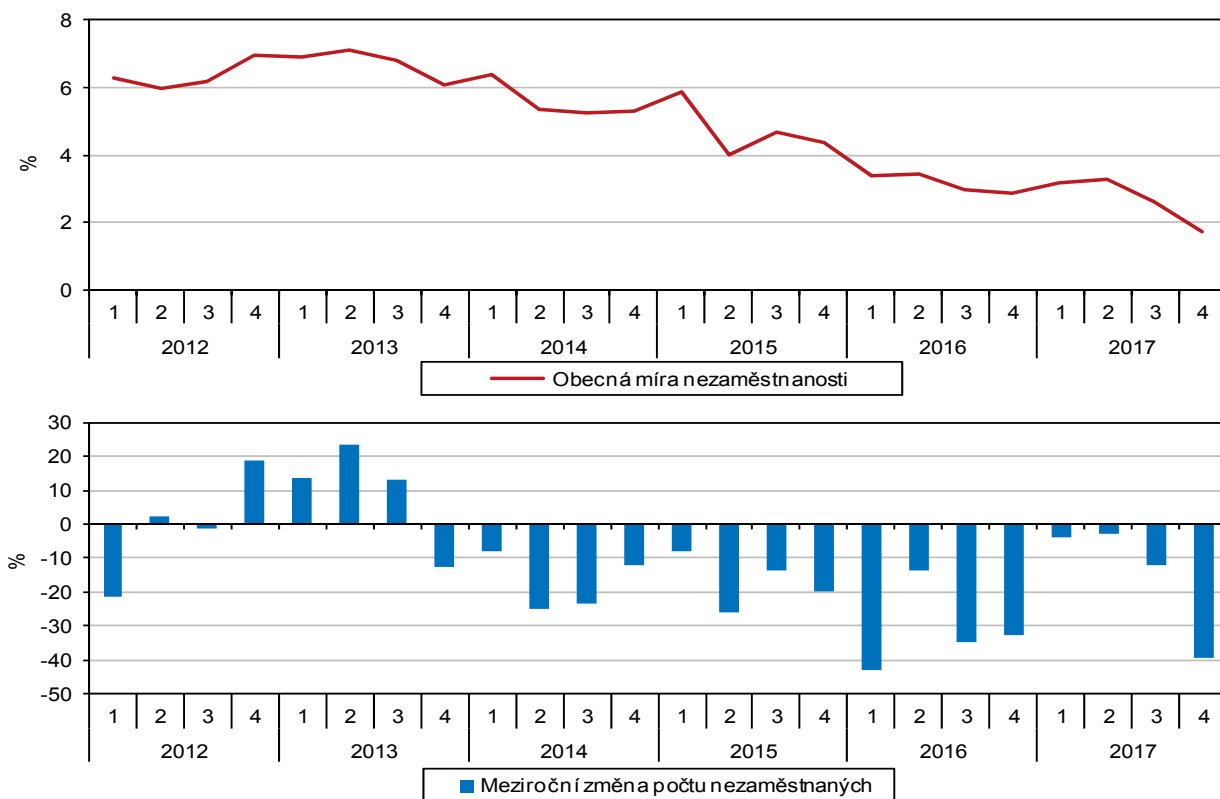
Pramen: MPSV



* podíl dosažitelných uchazečů o zaměstnání ve věku 15–64 let na obyvatelstvu stejného věku

Graf 2. 8. Obecná míra nezaměstnanosti a změna počtu nezaměstnaných podle čtvrtletí v Kraji Vysočina

Pramen: MPSV

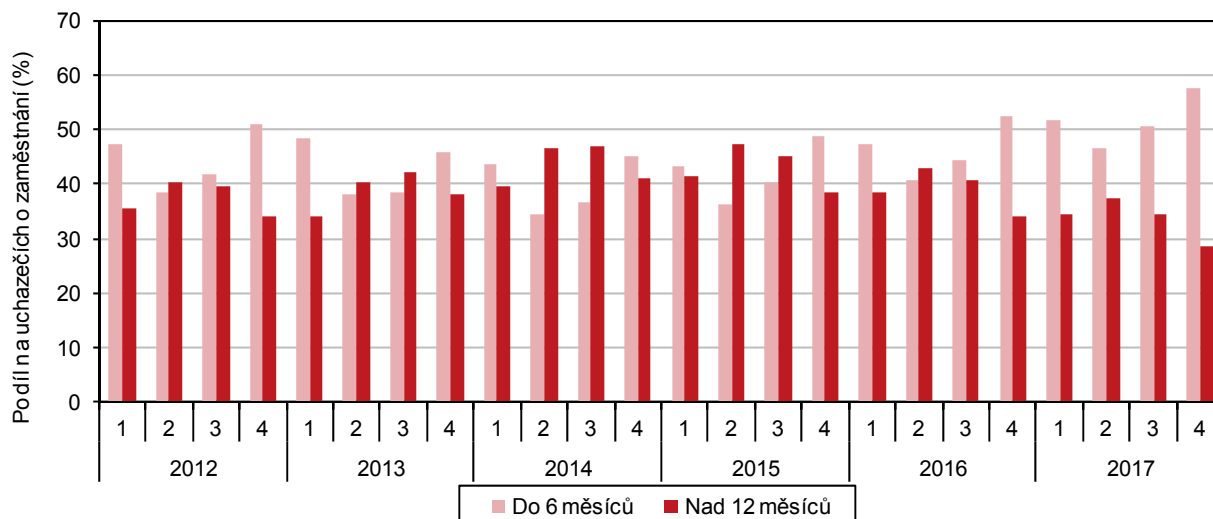


Dlouhodobá nezaměstnanost je problémem zvláště okresu Třebíč.

Na konci roku 2017 bylo na Vysočině bez práce déle než jeden rok 3 733 osob, oproti roku předchozímu se jejich počet snížil o 38,3 %. Na celkovém počtu nezaměstnaných se dlouhodobě nezaměstnaní koncem roku 2017 podíleli 28,7 % (o 5,5 procentního bodu méně než v předchozím roce). Dlouhodobá nezaměstnanost je v rámci okresů Vysočiny výrazným problémem zvláště na Třebíčsku, které bylo v minulosti postiženo postupnou likvidací významných zaměstnavatelů, i když i v tomto okrese došlo v posledním roce k výraznému poklesu počtu nezaměstnaných déle než jeden rok.

Graf 2. 9. Krátkodobě a dlouhodobě nezaměstnaní ke konci čtvrtletí v Kraji Vysočina

Pramen: MPSV

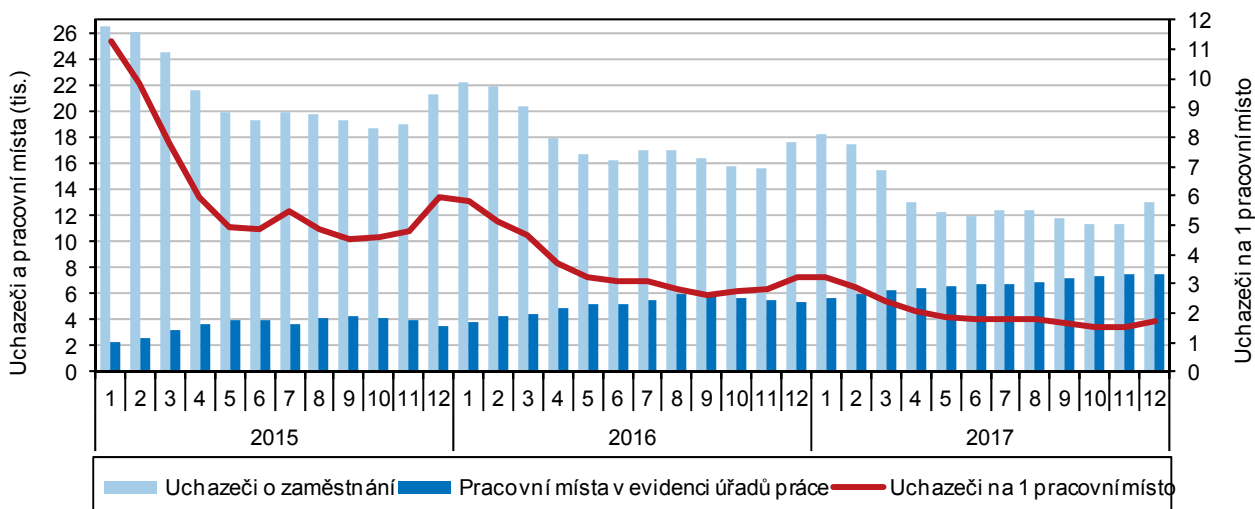


Počet volných pracovních míst se zvýšil.

Úřady práce v Kraji Vysočina registrovaly k 31. prosinci 2017 celkem 7 475 volných pracovních míst, z toho 480 míst pro osoby se zdravotním postižením. Na jedno volné pracovní místo připadalo v průměru 1,7 uchazečů (v předchozím roce 3,3). Nejvíce uchazečů na jedno volné pracovní místo připadalo v okrese Žďár nad Sázavou (3,5), nejméně v pelhřimovském okrese (0,6).

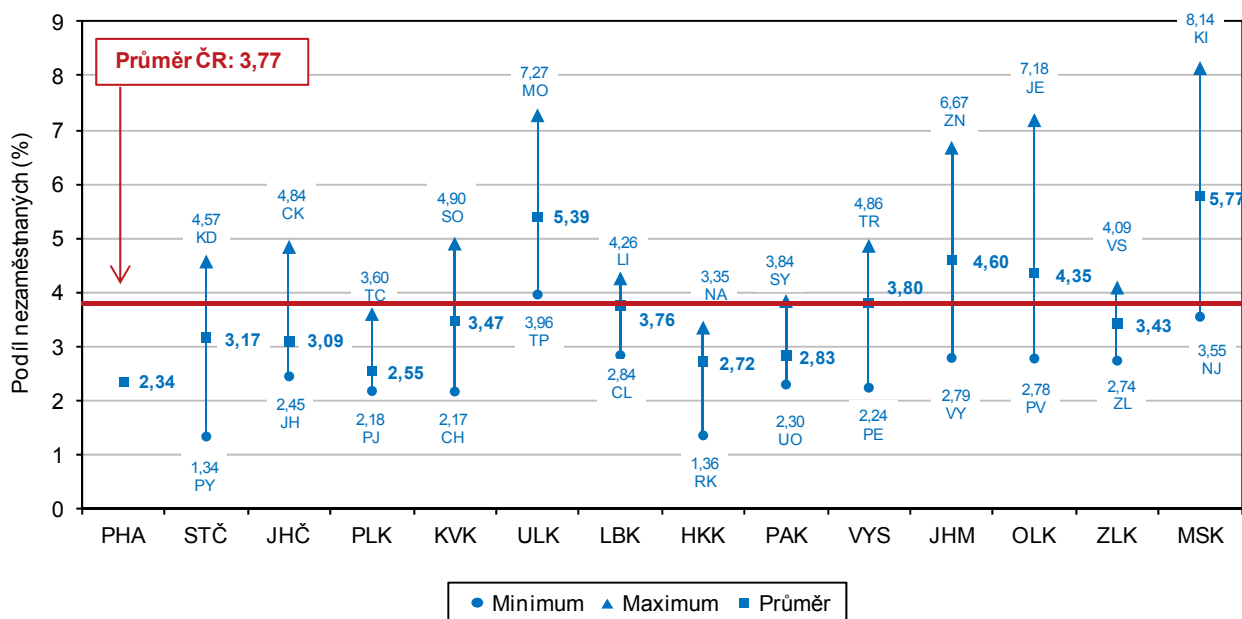
Graf 2. 10. Uchazeči o zaměstnání a pracovní místa v Kraji Vysočina (stav ke konci měsíce)

Pramen: MPSV



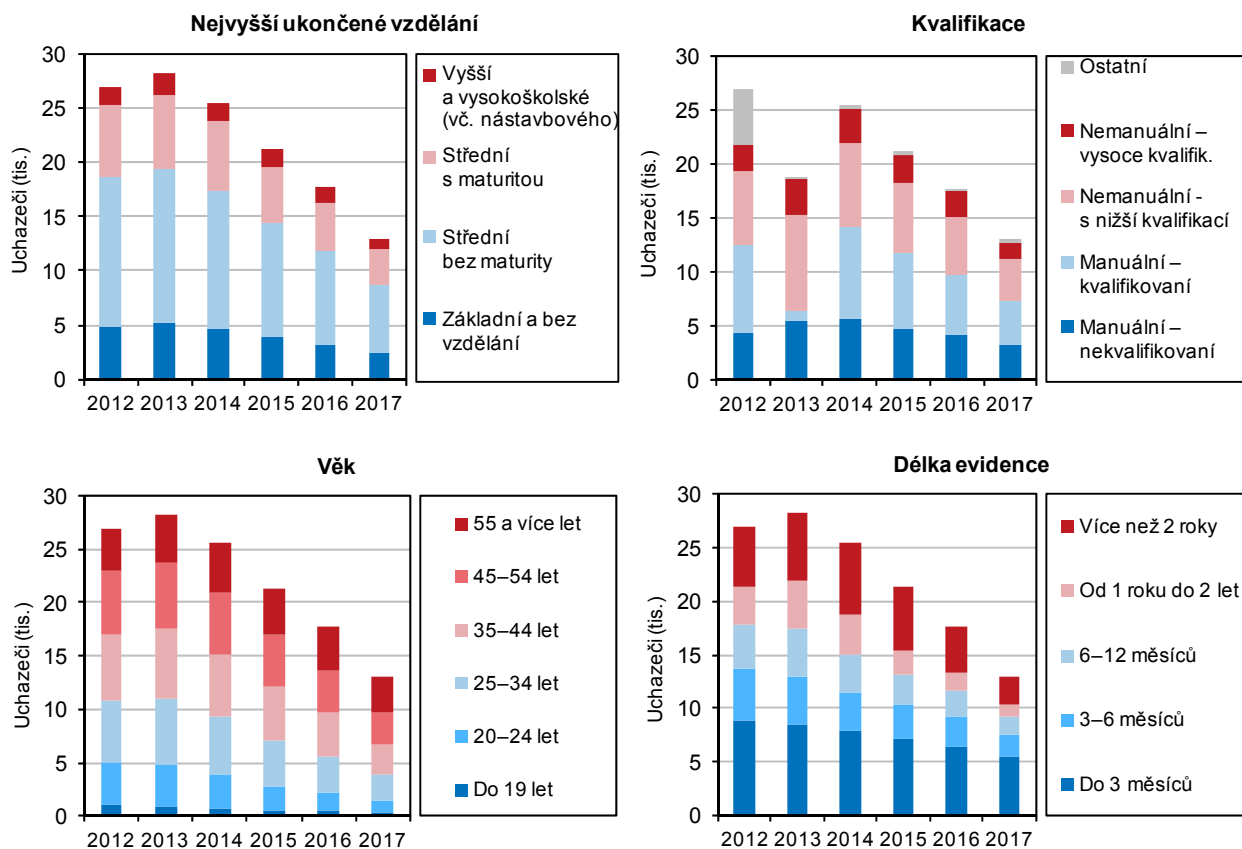
Graf 2. 11. Rozptyl podílu nezaměstnaných v okresech podle krajů k 31. 12. 2017

Pramen: MPSV



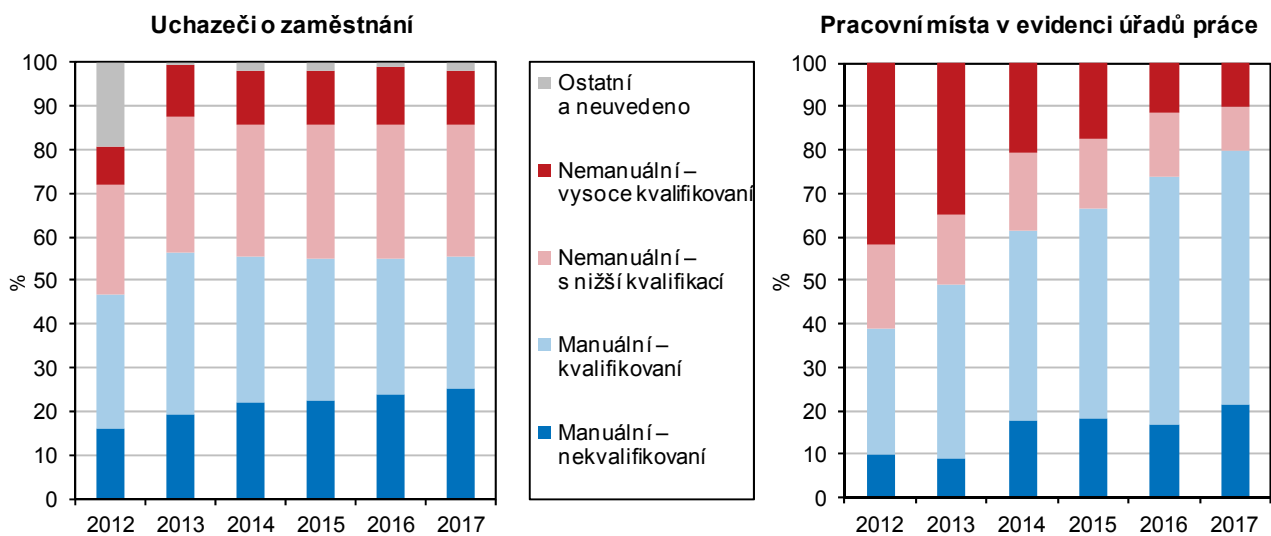
Graf 2. 12. Uchazeči o zaměstnání v evidenci úřadu práce podle vzdělání, kvalifikace, věku a délky evidence v Kraji Vysočina (stav k 31. 12.)

Pramen: MPSV

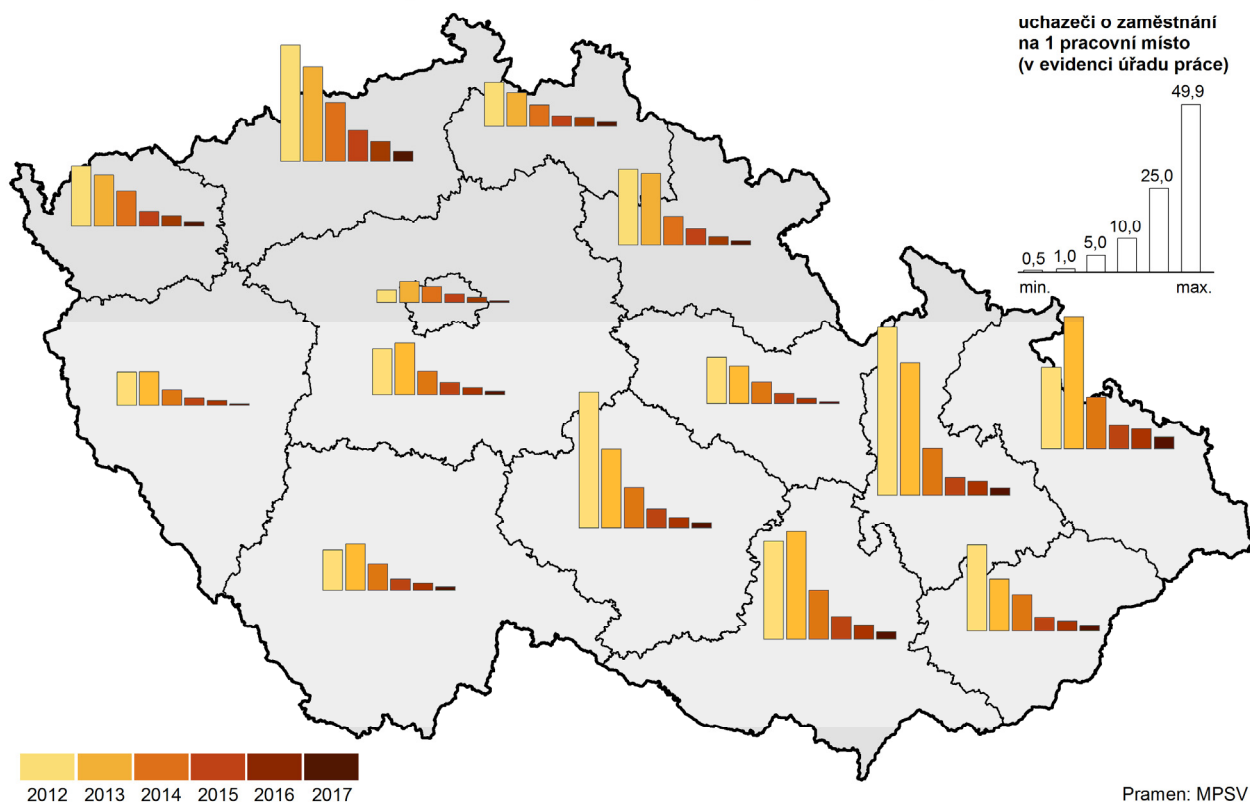


Graf 2. 13. Uchazeči o zaměstnání a pracovní místa podle kvalifikace v Kraji Vysočina (stav k 31. 12.)

Pramen: MPSV



Uchazeči o zaměstnání na pracovní místo v evidenci úřadu práce v krajích v letech 2012 až 2017 (stav k 31. 12.)



Pramen: MPSV

Příjmy a životní podmínky domácností

Počet zaměstnaných mírně vzrostl.

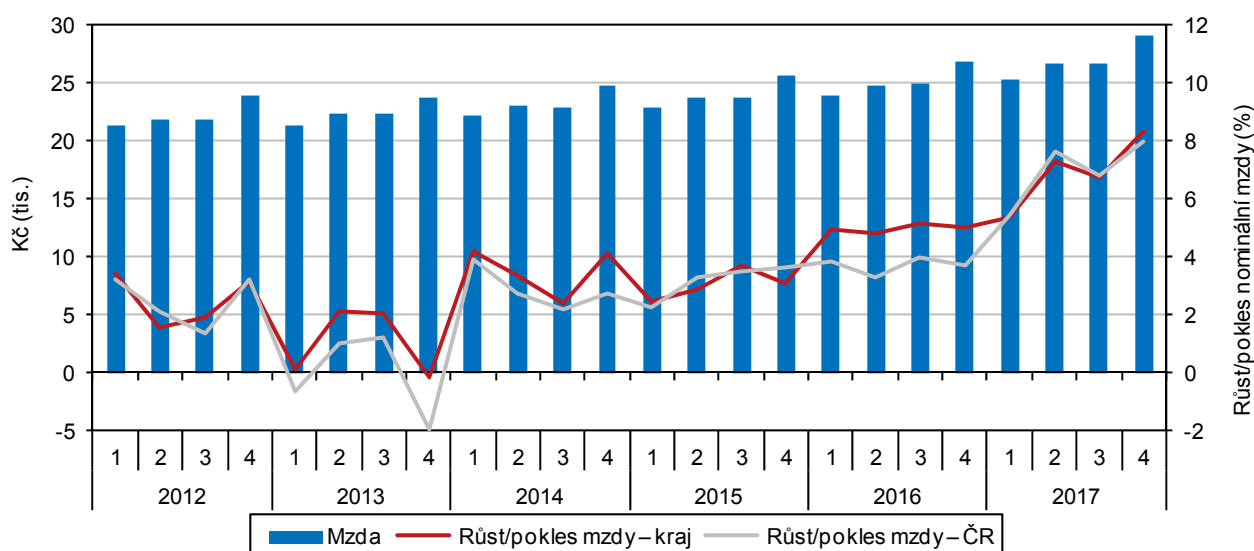
Údaje o průměrné mzdě a počtu zaměstnanců byly zpracovány tzv. pracovištní metodou, při níž je územní třídění provedeno podle skutečného pracoviště zaměstnanců. V roce 2017 bylo na Vysočině zaměstnáno 173,6 tisíc přepočtených osob, což bylo 4,3 % z celkového počtu zaměstnanců v České republice. V porovnání s rokem 2012 byl počet zaměstnanců vyšší o 3,5 tisíce, tj. o 2,1 %. V mezidobí počet zaměstnanců postupně rostl až na nejvyšší hodnotu právě v roce 2017. Nárůst počtu zaměstnanců byl na Vysočině nižší než v celé České republice, v níž přírůstek zaměstnanců mezi roky 2012 a 2017 činil 4,6 %.

Nadále přetrvává nižší úroveň průměrné měsíční mzdy.

Průměrná měsíční mzda zaměstnanců zpracovaná pracovištní metodou a přepočtená na plně zaměstnané osoby vzrostla v roce 2017 v Kraji Vysočina nominálně oproti roku 2012 podle předběžných údajů o 4 721 Kč na 26 944 Kč. V rámci České republiky se tak kraj zařadil na osmé místo, když za celorepublikovým průměrem 29 504 Kč zaostal o 2 560 Kč.

Graf 2. 14. Průměrná hrubá měsíční mzda*) a její meziroční změny podle čtvrtletí v Kraji Vysočina

Zdroj: ČSÚ



*) podle místa pracoviště; za osoby přepočtené na plně zaměstnané; v roce 2017 předběžné údaje

Roste reálná mzda.

Vývoj reálné mzdy je ovlivněn spolupůsobením dvou faktorů. Vedle výše nominální mzdy je to ještě vývoj cenové úrovně (inflace) vyjádřené indexem spotřebitelských cen. Ve srovnání s rokem 2016 na Vysočině nominálně vzrostla průměrná měsíční mzda o 7,2 %. Míra inflace dosáhla hodnoty 2,5 %, takže reálná průměrná mzda v kraji vzrostla o 4,6 %. Nárůst reálné mzdy byl zaznamenán ve všech krajích, nejvýrazněji v Karlovarském (o 5,8 %), a Plzeňském kraji (o 5,5 %). Nejnižší reálný růst mezd byl zjištěn v Praze (o 3,1 %), zde však jsou dlouhodobě mzdy nejvyšší a úroveň ostatních krajů převyšují i o více než 40 %.

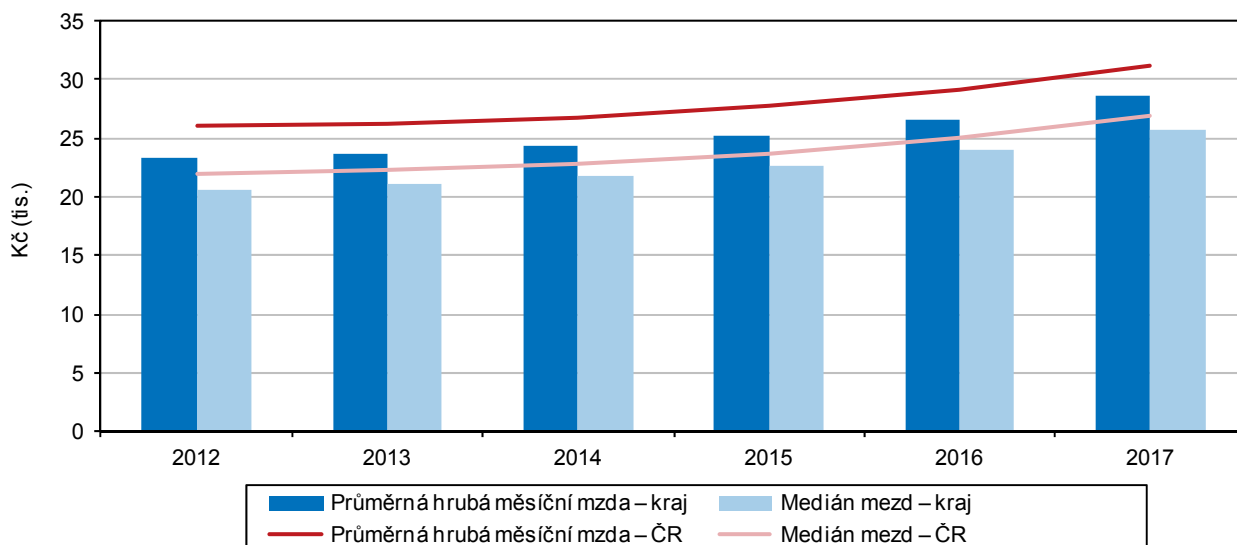
V mezikrajském srovnání čtvrtý nejnižší medián mezd u žen.

Pro porovnání mezd lze použít i jiné ukazatele, například medián. Ten představuje hodnotu mzdy, která je přesně uprostřed zaměstnanců seřazených od nejnižší mzdy po nejvyšší. Pro výpočet mediánu je však nutné mít k dispozici údaje o mzdách jednotlivých zaměstnanců, které se zpracovávají jednou za rok na základě výsledků výběrového šetření mezd. V roce 2017 vykázal tento ukazatel v Kraji Vysočina celkovou hodnotu 25 783 Kč, u mužů 28 106 Kč a u žen 22 680 Kč. V mezikrajském srovnání byl medián sedmý nejvyšší (menší byl v Ústeckém, Moravskoslezském, Pardubickém, Jihočeském, Olomouckém,

Karlovarském a Zlínském kraji) a ve srovnání s Hlavním městem Prahou byl o 6 095 Kč nižší. U žen byl medián mezd po Olomouckém, Karlovarském a Zlínském kraji čtvrtý nejnižší z krajů České republiky.

Graf 2. 15. Průměrná hrubá měsíční mzda a medián mezd v Kraji Vysočina a ČR

Zdroj: ČSÚ

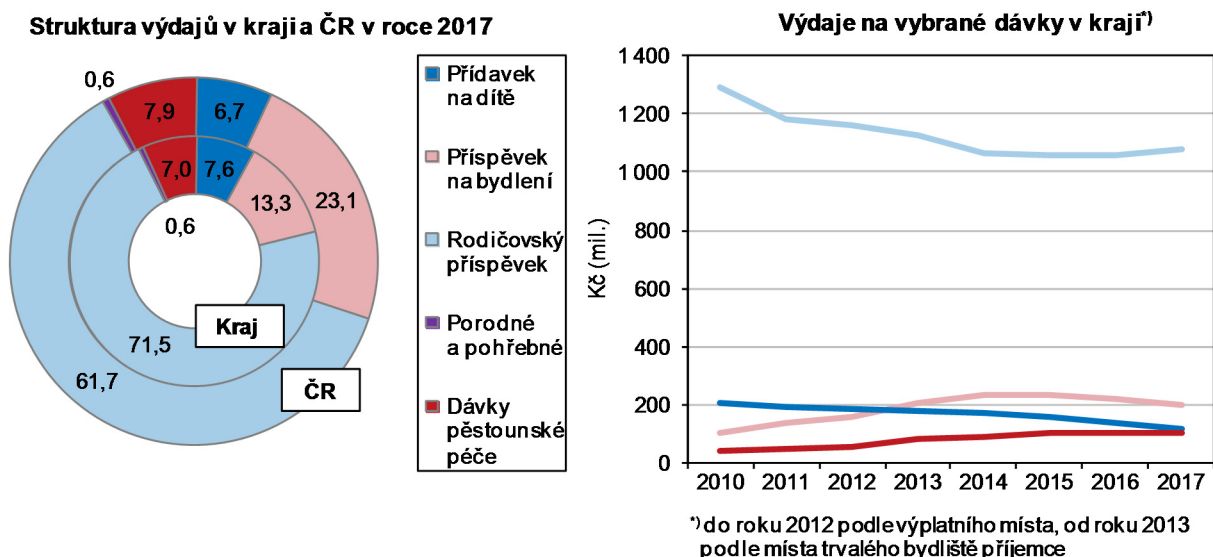


Výrazný pokles vyplacených dávek státní sociální podpory.

Další část příjmů obyvatel tvoří dávky státní sociální podpory. Počet přiznaných dávek se každoročně snižuje, a to zejména vlivem legislativních změn. S tím koresponduje klesající hodnota vyplacených dávek, zvláště to platí o přidavcích na děti.

Graf 2. 16. Výdaje na dávky státní sociální podpory a péčovské péče v Kraji Vysočina a ČR

Pramen: MPSV



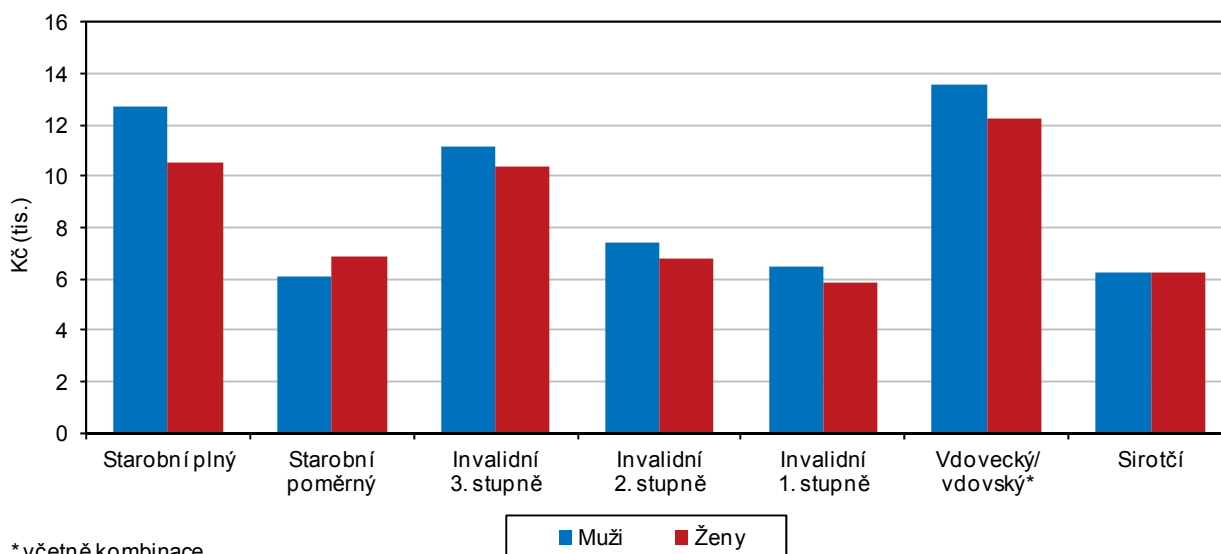
Mezi důchodci převládají ženy.

V Kraji Vysočina ke konci roku 2017 pobíralo některý z důchodů celkem 147 500 osob. Jejich počet se ve srovnání s rokem 2012 zvýšil o 1 633 osob (1,1 %), oproti roku 2016 vzrostl o 0,3 %. Z celkového počtu bylo 61,7 % důchodů starobních (bez souběhu), příjemci důchodů vdovských a vdoveckých (včetně kombinovaných)

tvorili více než jednu pětinu (22,5 %). Příjemců důchodů invalidních – třetího, druhého a prvního stupně bylo 14,7 %. Bez ohledu na druh důchodu mezi příjemci na Vysočině převládaly z 58,4 % ženy (86 076 osob), mužů pobírajících některý z důchodů bylo 61 424. Žen byla většina mezi příjemci důchodů starobních (51,5 %), sirotčích důchodů (50,6 %) a invalidních důchodů prvního stupně (51,7%). Muži převažovali mezi příjemci důchodů invalidních třetího (57,3 %) a druhého stupně (52,8 %). Předčasný starobní důchod pobíralo v prosinci 2017 na Vysočině celkem 39 729 osob, což představovalo 32,5 % z celkového počtu příjemců starobního důchodu. I v případě předčasného starobního důchodu mezi příjemci převažovaly ženy (55,8 %).

Graf 2. 17. Průměrné důchody podle druhu důchodu a pohlaví v Kraji Vysočina v prosinci 2017

Pramen: ČSSZ



* včetně kombinace

Na Vysočině je třetí nejnižší vyplácený starobní důchod mezi čtrnácti kraji.

Starobní důchodci na Vysočině v prosinci roku 2017 pobírali v průměru 11 594 Kč, nárůst oproti roku 2012 činil 1 094 Kč (10,4 %), jedná se o třetí nejnižší důchod mezi čtrnácti kraji za kraji Karlovarským a Olomouckým. V rámci Vysočiny byly nejvyšší starobní důchody vypláceny v okrese Žďár nad Sázavou (11 840 Kč), naopak nejnižší v třebíčském okrese (11 246 Kč). Průměrná měsíční výše starobního důchodu činila u mužů 12 734 Kč, ženám byl průměrný starobní důchod vyplácen v částce 10 518 Kč. Na konci prosince 2017 tak činil každým rokem se zvyšující rozdíl mezi průměrným starobním důchodem mužů a žen 2 216 Kč.

Pokles podílu průměrného starobního důchodu na mzdovém mediánu.

Průměrný starobní důchod ke konci roku 2017 v kraji dosahoval 45,0 % mediánu mezd, který na Vysočině představoval 25 783 Kč. Ve sledovaném období to byl nejnižší podíl, od roku 2013 se projevuje nepřetržitý pokles hodnoty tohoto ukazatele.

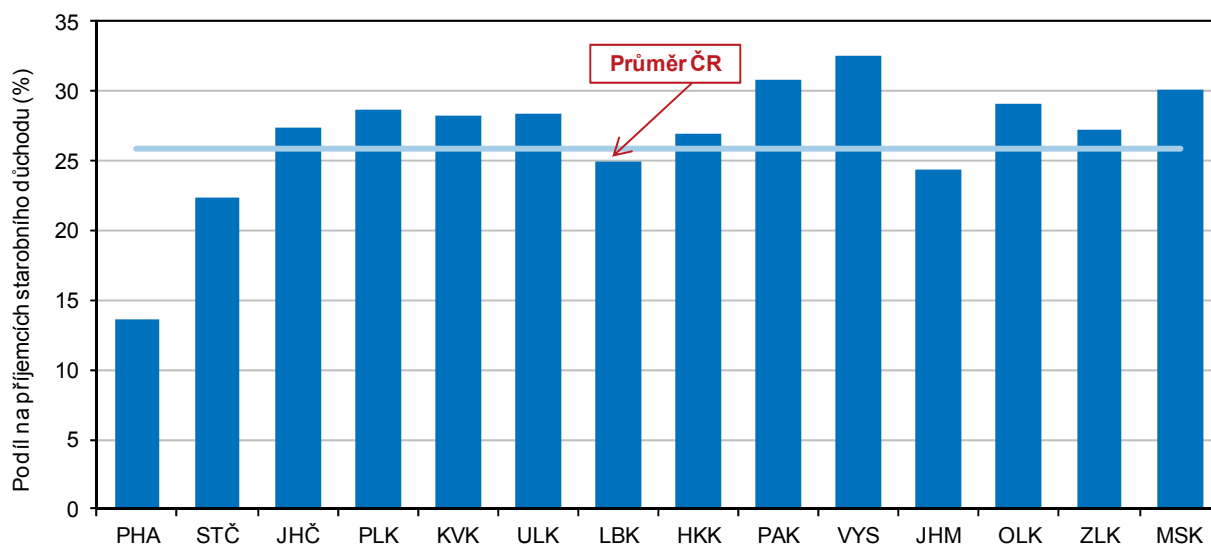
Výrazně přibývá předčasných důchodů.

V souvislosti s prodlužujícím se věkem odchodu do starobního důchodu a též kvůli obtížnému uplatňování starších osob na trhu práce přistupují občané stále častěji k odchodu do předčasného důchodu. Počet příjemců předčasného starobního důchodu se oproti roku 2012 na Vysočině zvýšil téměř o pětinu. Jejich podíl na celkovém počtu starobních důchodců se z 28,3 % v roce 2012 zvýšil na 32,5 % ke konci roku 2017. V mezikrajském srovnání jde o nejvyšší podíl.

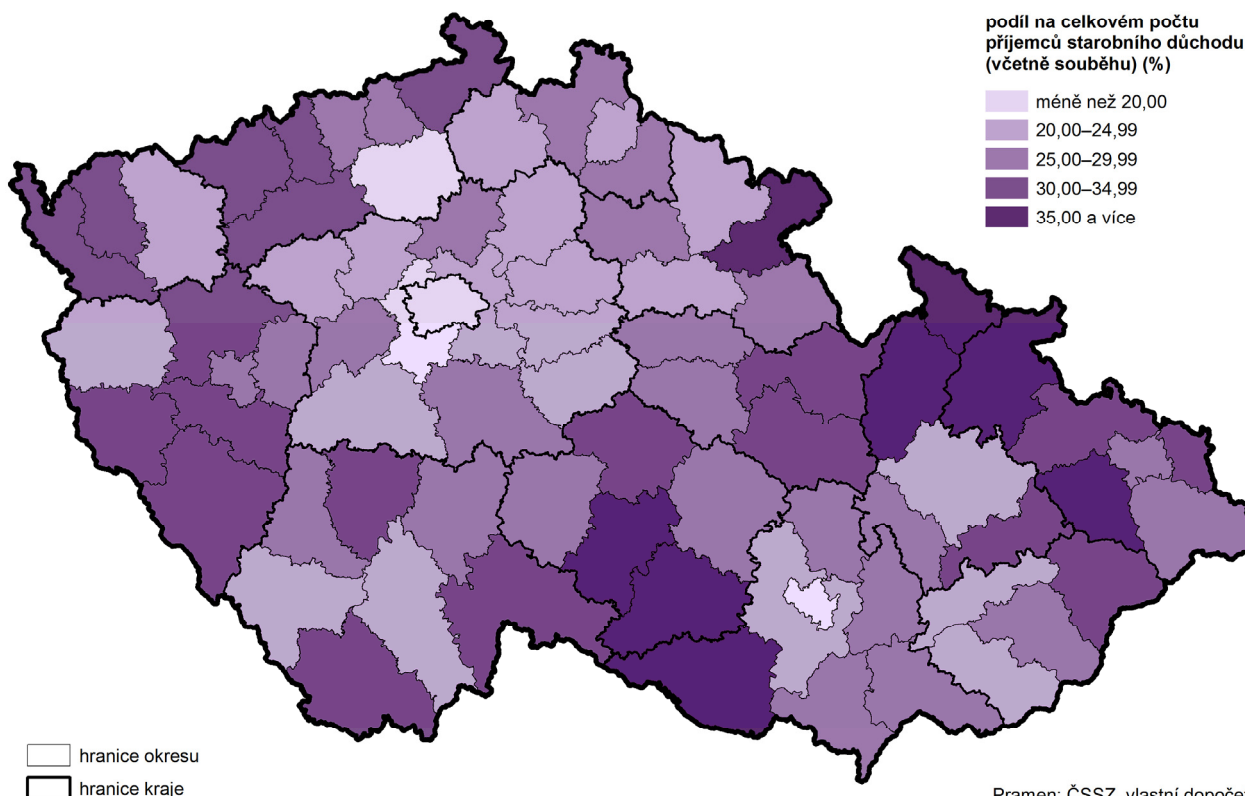


Graf 2. 18. Příjemci předčasného starobního důchodu v krajích v prosinci 2017

Pramen: ČSSZ



Příjemci předčasného starobního důchodu v okresech v prosinci 2017



Školství

Počet dětí v mateřských školách zůstává vysoký.

Počet dětí zapsaných k 30. září 2017 v mateřských školách byl v Kraji Vysočina ve srovnání s rokem 2012 vyšší o 1,1 % a vzhledem k mírnému poklesu oproti maximu z roku 2013 zůstává na relativně vysoké úrovni. Počet mateřských škol v posledních letech zůstává stabilní, oproti školnímu roku 2012/2013 byl v roce

2017/2018 o 2,5 % vyšší. Výraznější byl nárůst počtu tříd (téměř o pět procent), takže jich ve školním roce 2017/2018 bylo v kraji 803. Počet dětí připadajících na jednu mateřskou školu se v daném období nepatrně snížil z 63,4 na 62,5, počet dětí na jednu třídu též mírně poklesl (23,1 ve školním roce 2012/2013, 22,2 v roce 2017/2018).

Ubývá studentů středních škol.

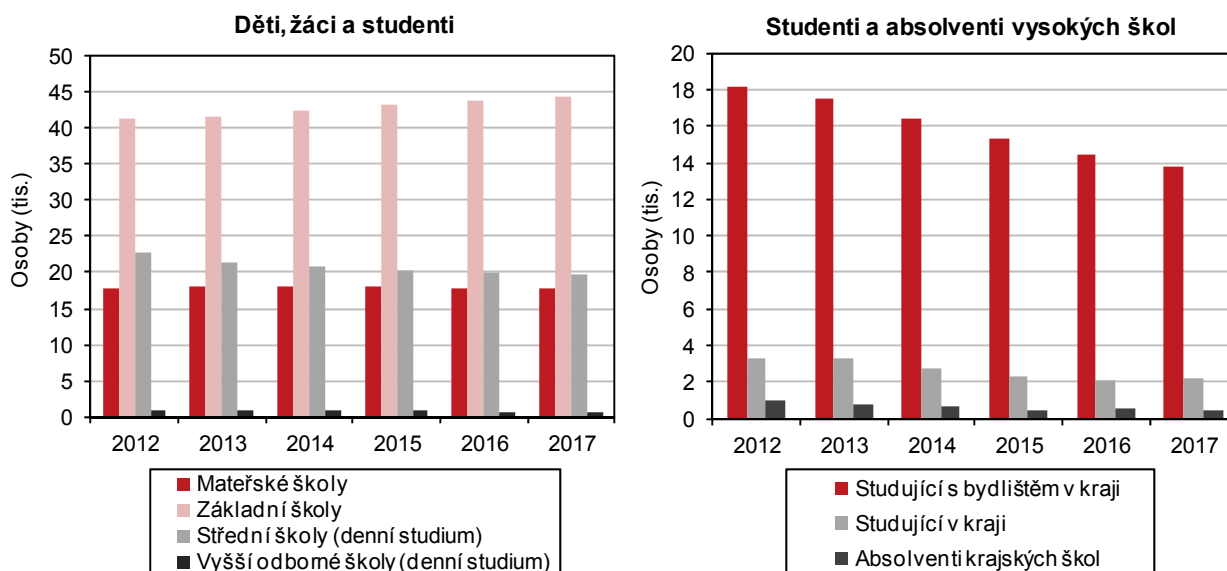
Ve školním roce 2017/2018 působilo v Kraji Vysočina celkem 265 základních škol, což je oproti školnímu roku 2012/2013 o jednu více. Počet škol po celé období zůstával stabilní. V jeho posledním roce navštěvovalo základní školu 44 319 žáků, což bylo oproti školnímu roku 2012/2013 o 3 152 více. Počet žáků po předchozím poklesu v posledních šesti letech nepřetržitě stoupal. Na středních školách se ve školním roce 2017/2018 vzdělávalo v denním studiu celkem 19 673 studentů, tedy o 2 967 (o 13,1 %) méně než ve školním roce 2012/2013. Z tohoto počtu bylo 6 191 studentů gymnázií, největší podíl – více než dvě třetiny – však připadal na studenty středních odborných škol (bez nástavbového studia).

Většina studentů VŠ studuje mimo území kraje.

Po předchozím poklesu působí na Vysočině od školního roku 2013/2014 deset vyšších odborných škol. Na těchto školách se ve školním roce 2017/2018 vzdělávalo v denním studiu 512 studentů, což je ve srovnání se školním rokem 2012/2013 téměř o polovinu méně. Je to vůbec nejnižší počet od poloviny devadesátých let. V kraji působí pouze dvě vysoké školy, takže stále většina studentů vysokých škol z Vysočiny studuje mimo území kraje. Ve školním roce 2017/2018 navštěvovalo bakalářské programy na obou vysokých školách v kraji 2 298 studentů. Počet studentů vysokých škol s trvalým bydlištěm v Kraji Vysočina poklesl z 18 210 ve školním roce 2012/2013 na 13 856 v roce 2017/2018, tj. o 23,9 %. Klesající trend počtu studentů na vysokých školách v kraji i studujících mimo jeho území se projevoval po celé šestileté období.

Graf 2. 19. Děti, žáci, studenti a absolventi škol v Kraji Vysočina

Pramen: MŠMT



Kriminalita, požáry, dopravní nehody

Nízký počet zjištěných trestných činů.

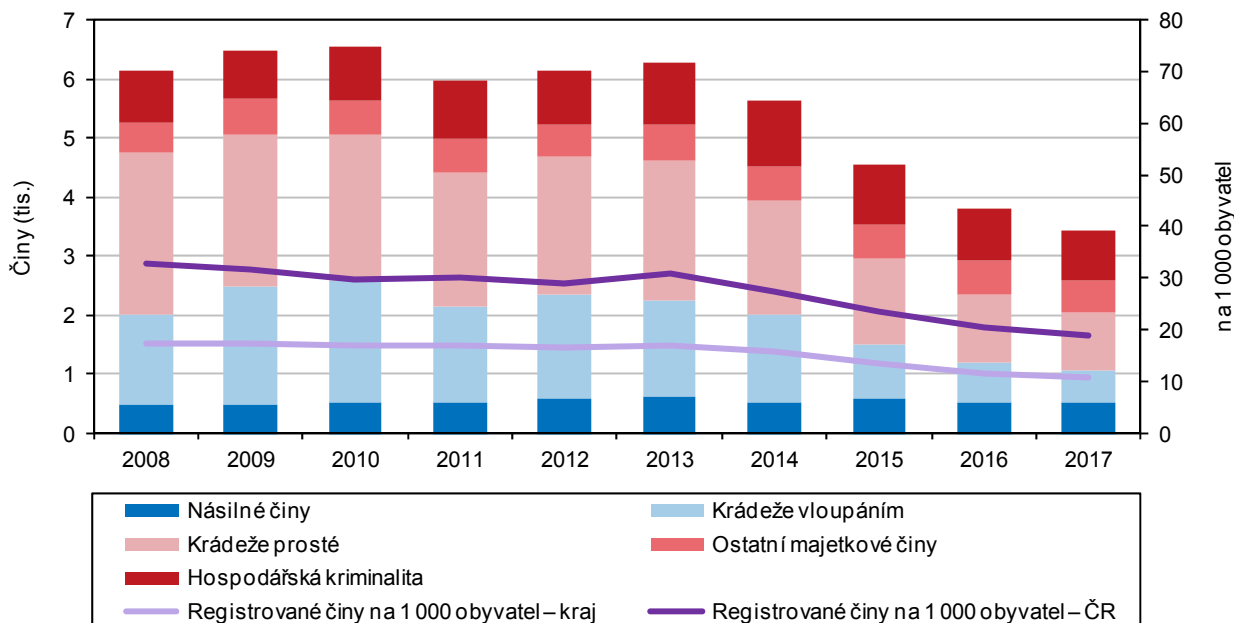
Vysočina dlouhodobě patří k regionům s nejnižší kriminalitou. Počet zjištěných trestných činů byl v roce 2017 ze čtrnácti krajů České republiky druhý nejnižší (po Karlovarském kraji), v přepočtu na tisíc obyvatel (10,7) dokonce vůbec nejnižší. Z celkového počtu 5 459 registrovaných trestných činů bylo v roce 2017 objasněno



3 342. V rámci kraje nejvíce zjištěných trestných činů vykazuje okres Jihlava nejméně pak okres Pelhřimov. V přepočtu na tisíc obyvatel je kriminalita nejvyšší také na Jihlavsku, nejnižší ve žďárském okrese.

Graf 2. 20. Registrované trestné činy v Kraji Vysočina a ČR

Pramen: Policejní prezidium ČR

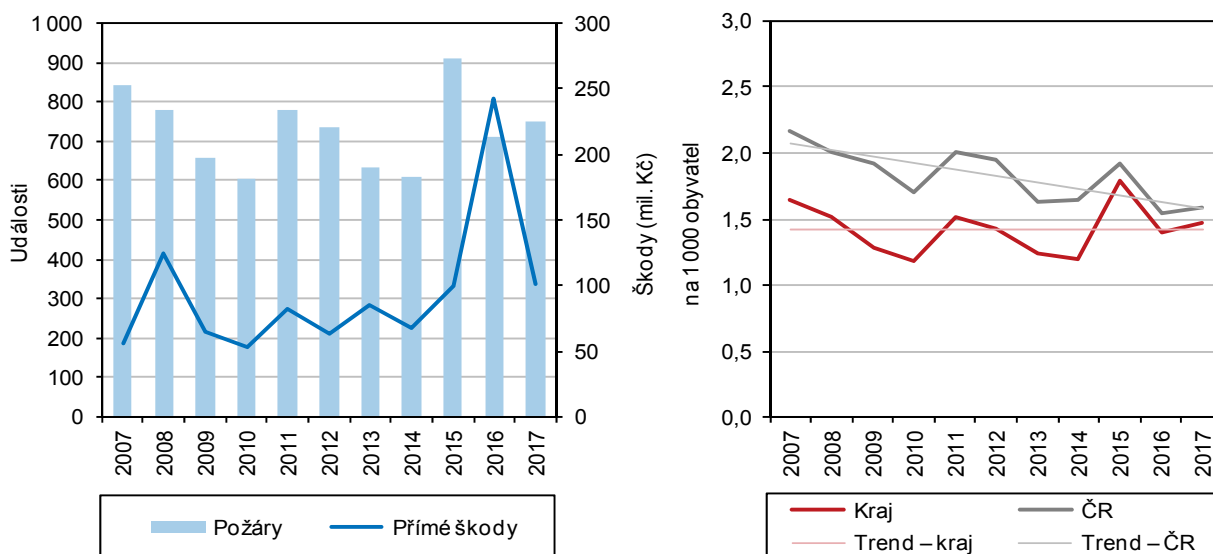


Největší škody způsobily požáry roku 2016.

Vzdor výkyvům v jednotlivých letech zachovává počet požárů na Vysočině poměrně stabilní trend a kolísá kolem úrovně 1,5 požáru na tisíc obyvatel. Ve sledovaných letech došlo v kraji k největšímu počtu požárů v roce 2015 (911 událostí), největší škody však byly zaznamenány o rok později, kdy na Vysočině 712 požárů způsobilo přímé škody v hodnotě 712 milionů korun. V ostatních letech byl škody podstatně nižší.

Graf 2. 21. Požáry v Kraji Vysočina

Pramen: Hasičský záchranný sbor ČR



Více dopravních nehod, stejná výše způsobených škod.

Počet dopravních nehod v posledních letech neustále roste. V roce 2017 bylo v Kraji Vysočina nahlášeno 4 423 dopravních nehod, což představuje meziroční nárůst o 6,6 %, v absolutním vyjádření o 272 nehod. Usmrčeno při nich bylo 29 osob, tedy o jednu méně než v roce 2016. Jde o vůbec nejmenší počet mrtvých ve sledovaných letech. Mezi lety 2012 a 2017 zemřelo na silnicích Vysočiny nejvíce lidí v roce 2014 (43). Podstatně však vzrostl počet těžce zraněných osob, který v roce 2017 dosáhl 145 osob (o 27 více než roku 2016). Škody způsobené při dopravních nehodách se v roce 2017 na Vysočině oproti předchozímu roku téměř nezměnily a činily 295 mil. Kč.

Graf 2. 22. Kriminalita v krajích a dopravní nehody v Kraji Vysočina

Pramen: Policejní prezidium ČR

