

4. Životní prostředí

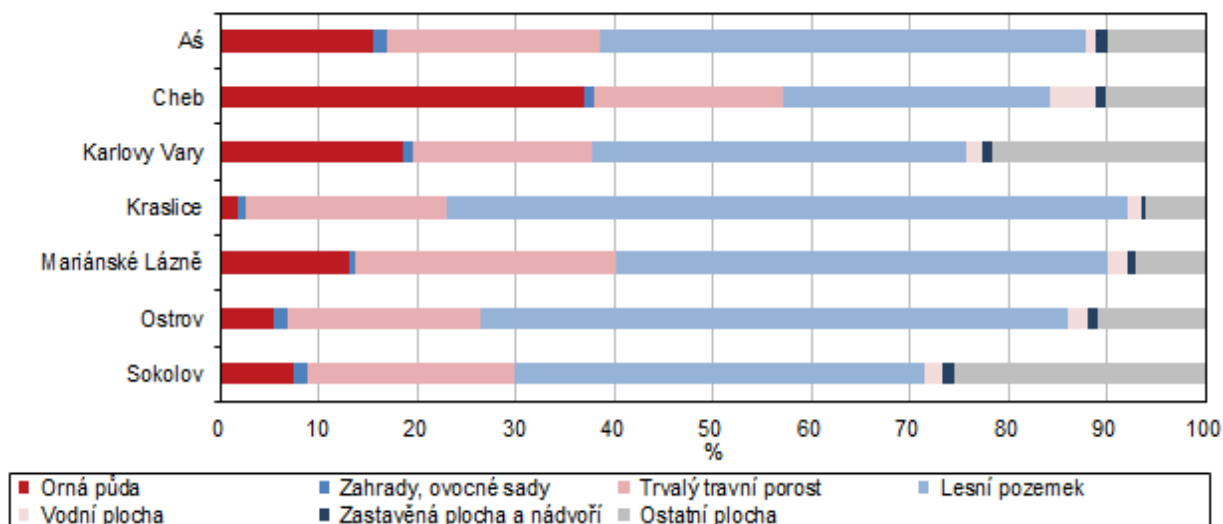
Půdní fond

Orná půda dlouhodobě ubývá...

Z celkové výměry kraje tvoří téměř dvě třetiny nezemědělská půda, tzn. lesní pozemky, zastavěné plochy a nádvoří, vodní plochy a ostatní plochy. Zemědělská půda je tvořena ornou půdou, trvalými travními porosty, ovocnými sady, zahradami.

Graf 4.1. Struktura půdy ve správních obvodech ORP Karlovarského kraje k 31. 12. 2017

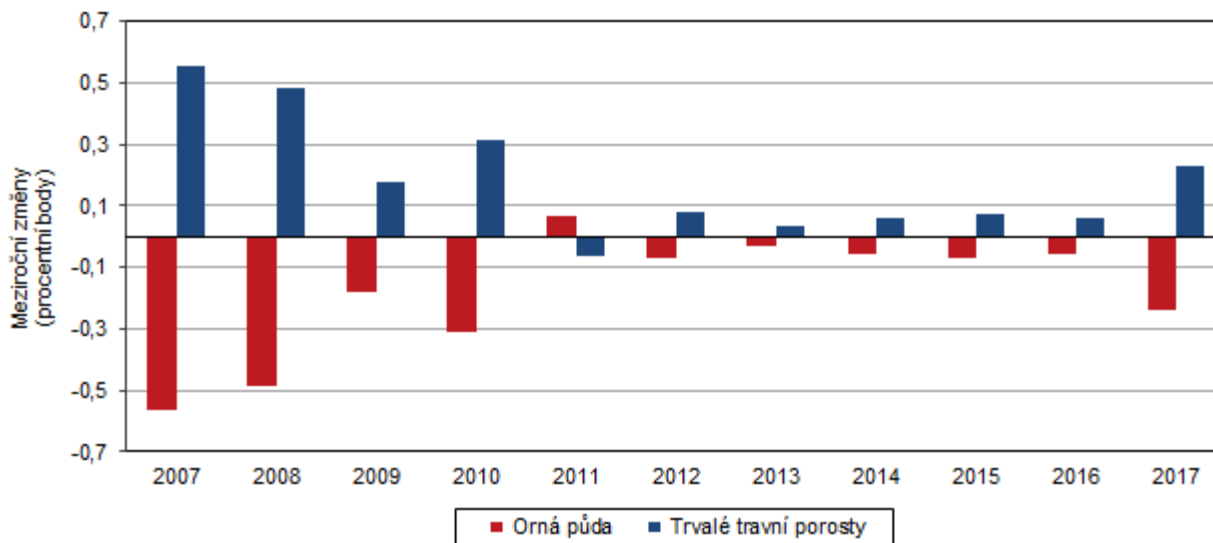
Pramen: ČÚZK



Podíl orné půdy na celkové výměře kraje vykazuje dlouhodobě mírný klesající trend, v roce 2017 činil 16,1 %, což je o 5,3 procentního bodu méně než v roce 1994. V meziokresním srovnání je nejvyšší podíl orné půdy v okrese Cheb (24,7 %), naopak nejnižší v okrese Sokolov (5,4 %), což je dáno rozsáhlou těžební činností na Sokolovsku.

Graf 4.2. Meziroční změny podílů orné půdy a trvalých travních porostů na zemědělské půdě v Karlovarském kraji

Pramen: ČÚZK



...naopak trvalé travní porosty se zvětšují.

Na úkor orné půdy se dlouhodobě zvyšuje podíl trvalých travních porostů, který v roce 2017 činil 20,2 % celkové výměry a za dvacet let tak vzrostl o 4,9 procentního bodu.

Druhá nejvyšší zalesněnost v ČR.

Výměra nezemědělské půdy v kraji se dlouhodobě nemění a pohybuje se na úrovni téměř dvou třetin celkové výměry. Největší rozlohu zaujímají lesy. Jejich podíl činí 43,6 % celkové výměry, Karlovarský kraj je tak druhým nejzalesněnějším regionem ČR po Libereckém kraji a oproti celorepublikovému průměru je jeho zalesněnost větší o 9,7 procentního bodu. Z okresů kraje vykazuje nejvyšší podíl lesních pozemků okres Sokolov (51,4 % celkové výměry okresu), nejméně zalesněný je okres Cheb (39,0 % celkové výměry okresu).

Chráněná území

Chráněná území na pětíně území kraje.

Chráněná území zaujímají téměř 20,0 % celkové rozlohy Karlovarského kraje. Tento podíl patří mezi nejvyšší v celé ČR, vyšší podíl chráněných území na celkové výměře je pouze v Libereckém, Zlínském a Ústeckém kraji. Mezi jednotlivými okresy našeho kraje jsou rozdíly v rozloze území, na které byla ochrana území vyhlášena, přesto platí, že v žádném z nich není rozloha těchto území pod 10 %. Největší plocha chráněných území se nachází v okrese Sokolov, což souvisí s tím, že na území tohoto okresu se rozkládá rozlehlá chráněná krajinná oblast Slavkovský les, která zasahuje i do Plzeňského kraje.

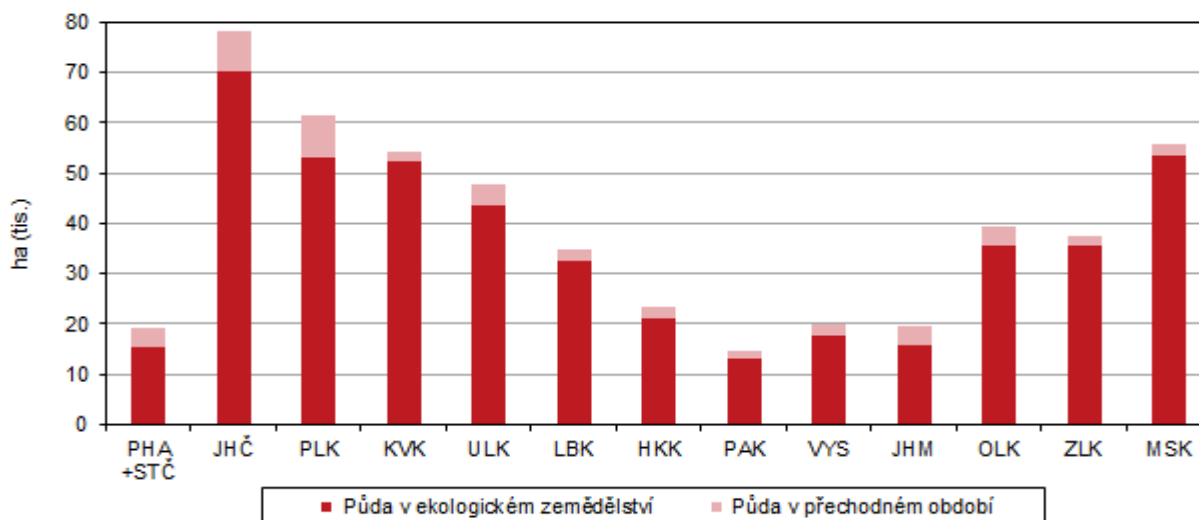
Ekologické zemědělství

Podíl půdy v ekologickém zemědělství se mírně zvýšil...

V roce 2017 v Karlovarském kraji hospodařili zemědělci na 52 209 ha ekologické půdy, výměra půdy v ekologickém zemědělství tak doznala mírný meziroční nárůst o 1,4 %. Její podíl na celkové výměře zemědělské půdy se tak zvýšil ze 41,5 % v roce 2016 na 42,1 % v roce 2017. Náš kraj se podílí 11,4 % na výměře ekologicky obhospodařované půdy v celé ČR.

Graf 4.3. Výměra půdy v ekologickém zemědělství podle krajů k 31. 12. 2017

Pramen: Ministerstvo zemědělství



...podíl půdy v přechodném období se naopak snižoval.

Předtím, než je zemědělská půda certifikována jako ekologická, je nutné přeměnit ji způsobem uvedeným v žádosti o registraci na Ministerstvu zemědělství a zabezpečit odstranění vlivu negativních dopadů předchozí zemědělské činnosti na zemědělskou půdu, krajinu a životní prostředí. Tento režim se nazývá přechodné období a jeho doba je stanovena zákonem na 2 roky. V této době je zemědělec povinen dodržovat podmínky zákona o ekologickém zemědělství, ale produkty prozatím nejsou považovány za ekologické. Výměra půdy v tzv. přechodném období činila v Karlovarském kraji v roce 2017 celkem 2 194 ha, ve srovnání s předcházejícím rokem tak došlo k jejímu poklesu, a to o 14,8 %. Výměra půdy v přechodném období se meziročně snížila ve všech regionech ČR s výjimkou Hl. města Prahy, Středočeského a Olomouckého kraje.

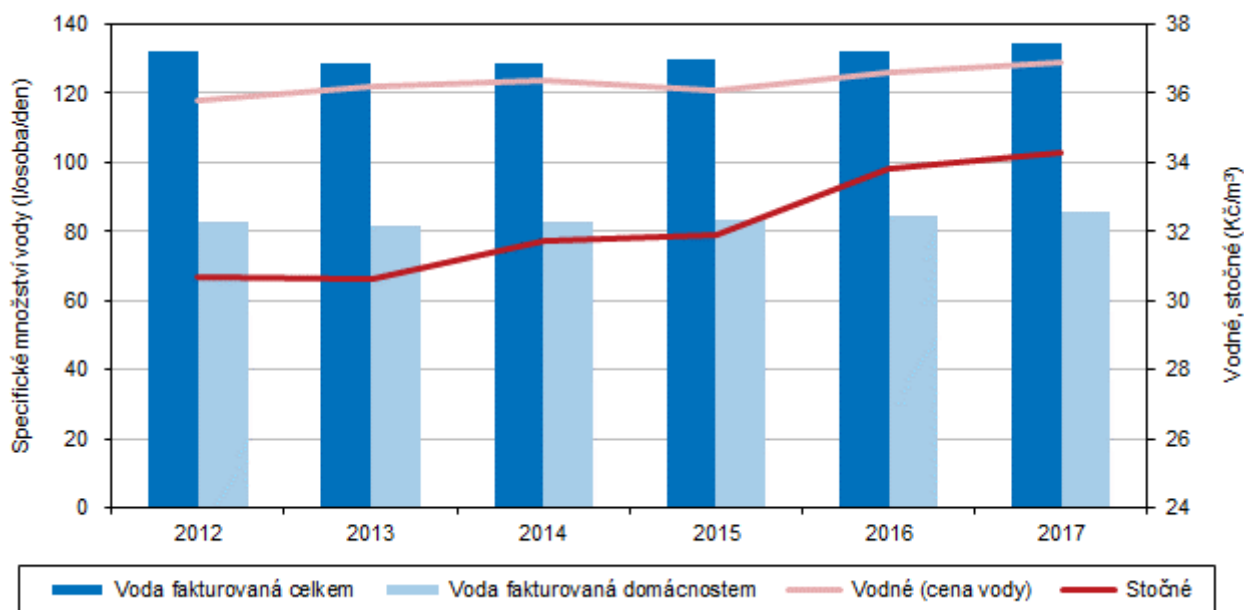
Vodovody a kanalizace

Spotřeba vody již počtvrté meziročně mírně stoupla.

Z celkového počtu obyvatel v kraji bylo v roce 2017 celých 100 % obyvatel zásobováno vodou z veřejného vodovodu. Specifické množství vody fakturované domácnostem na 1 obyvatele přitom, v souvislosti se zvyšováním cen vodného a stočného, vykazovalo v minulých letech klesající trend.

Graf 4.4. Specifické množství fakturované vody, vodné a stočné v Karlovarském kraji

Zdroj: ČSÚ



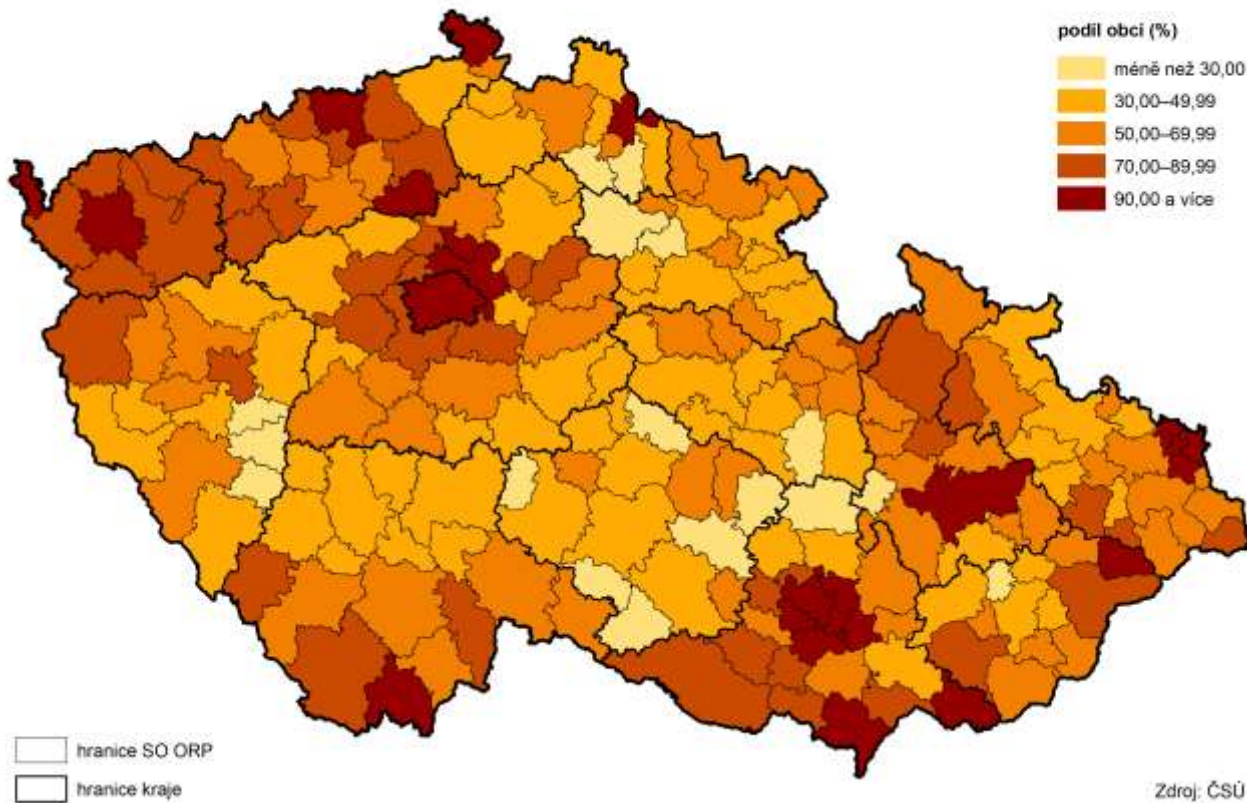
V posledních čtyřech letech ale tento ukazatel zaznamenal pravidelně mírný meziroční nárůst a v roce 2017 bylo domácnostem na 1 obyvatele fakturováno 85,5 l/den, což je o 1,2 % více než v předcházejícím roce. Domácnostem v kraji tak bylo fakturováno o 3,2 l/den méně než je republikový průměr (88,7 l/den). Karlovarský kraj byl jedním z deseti regionů ČR, kde se spotřeba vody oproti minulému roku zvýšila, nižší spotřebu vykazovaly pouze Středočeský, Jihočeský, Ústecký a Moravskoslezský kraj.

Nejvyšší podíl obyvatel připojených na veřejnou kanalizaci.

V Karlovarském kraji je dlouhodobě velký podíl obyvatel připojen na veřejnou kanalizaci. V roce 2017 bylo připojeno 99,3 % obyvatel, což představuje meziroční nárůst o 2,3 procentního bodu. Na veřejnou kanalizaci s koncovou čističkou

odpadních vod bylo napojeno 98,9 % obyvatel, ve srovnání s minulým rokem tak došlo k navýšení tohoto podílu o 2,2 procentního bodu. V mezikrajském srovnání byl podíl domácností napojených na veřejnou kanalizaci v Karlovarském kraji nejvyšší mezi všemi regiony ČR a pohyboval se 13,8 procentního bodu nad celorepublikovým průměrem (85,5 %).

Obce napojené na veřejnou kanalizaci s čistírnou odpadních vod ve správních obvodech obcí s rozšířenou působností v roce 2016



Celkem 99,9 % vody vypouštěné do kanalizace prochází čističkami odpadních vod.

V roce 2017 bylo v Karlovarském kraji celkem 101 čistíren odpadních vod s celkovou kapacitou 107,7 tisíc m³ na den. Oproti minulému roku tak 2 čističky vod ubyly, v posledních deseti letech však počet zařízení čistících odpadní vody v našem kraji vykazuje rostoucí trend a jejich počet se zvýšil o 16,1 %. Téměř veškerá voda vypouštěná v našem kraji v roce 2017 do kanalizace prošla čističkami odpadních vod.

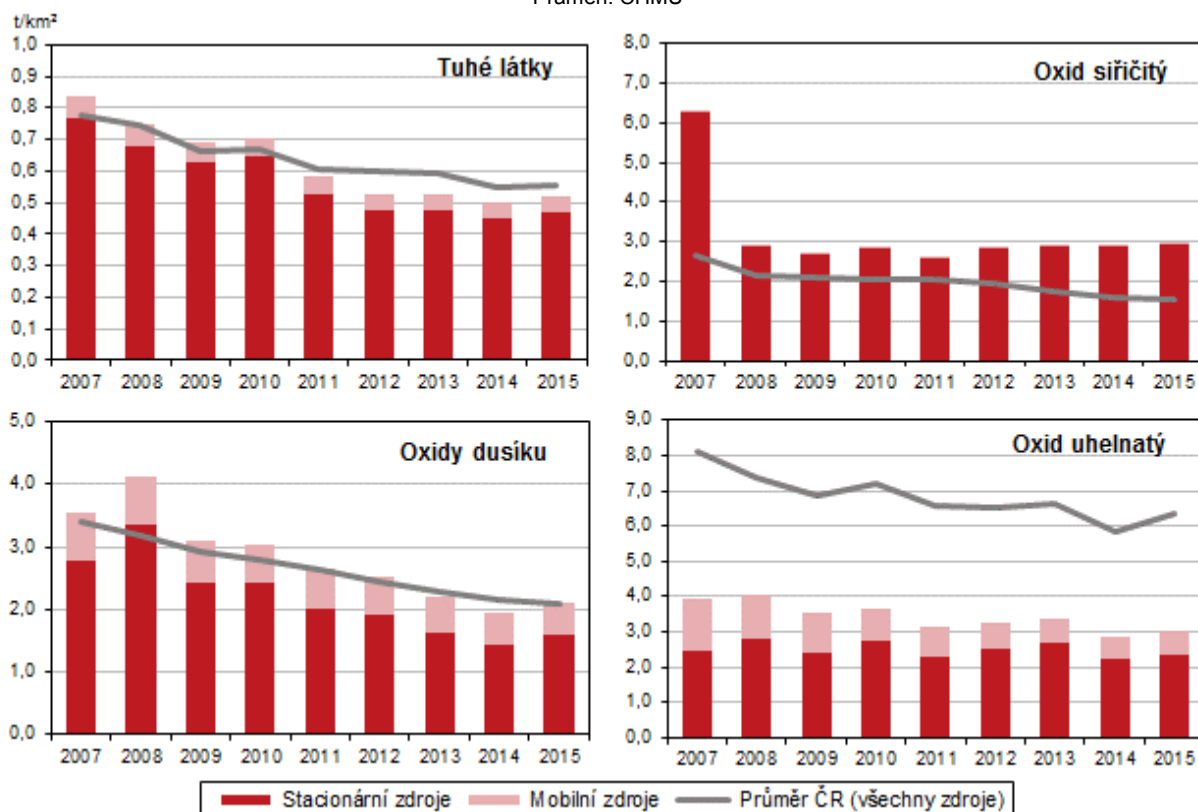
Emise

Měrné emise se postupně snižují.

Znečištění ovzduší je monitorováno sítí měřících stanic a plošné hodnocení emisí probíhá podle jednotlivých skupin producentů znečištění (REZZO 1–4). Karlovarský kraj se dlouhodobě snaží snižovat emise sledovaných látek, a to zejména vlivem velkých stacionárních zdrojů. Měrné emise tuhých znečišťujících látek, oxidů dusíku i oxidu uhelnatého v kraji vykazovaly v období let 2011–2015 klesající trend a měrné emise oxidu siřičitého ve stejném období mírně stouply. Největší pokles byl ve sledovaném období zaznamenán u měrných emisí oxidů dusíku (o 20,6 %), a to i přesto, že v roce 2015 se oproti předcházejícímu roku tento typ emisí zvýšil.

Graf 4.5. Měrné emise základních znečišťujících látek podle zdroje znečištění v Karlovarském kraji

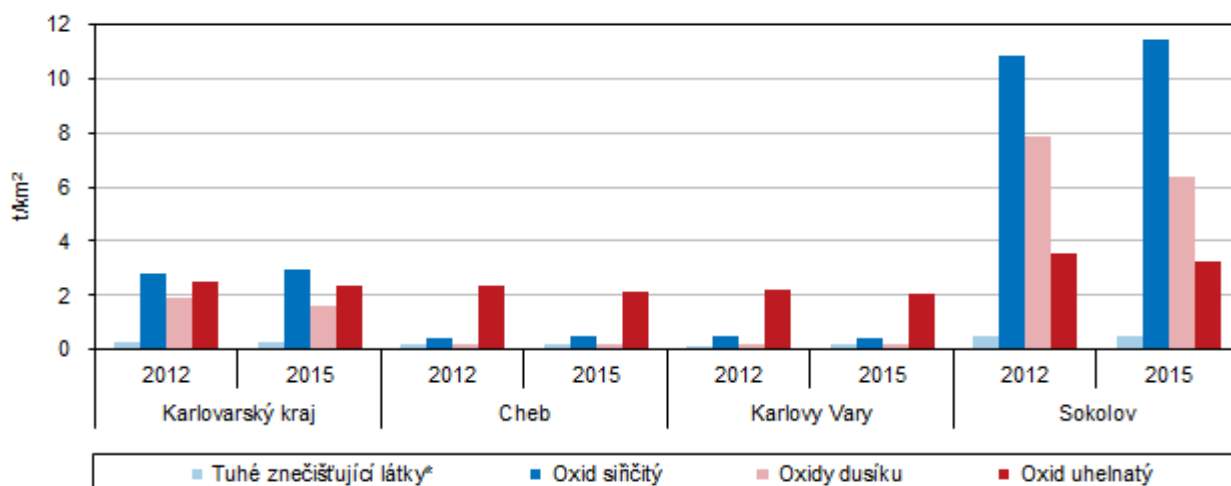
Pramen: ČHMÚ



V celorepublikovém srovnání vykazoval Karlovarský kraj nejnižší hodnotu měrných emisí oxidu uhelnatého (3,01 t/km²) ze všech regionů ČR, naopak měrné emise oxidu siřičitého dosahovaly třetí nejhorší hodnoty po Ústeckém a Moravskoslezském kraji.

Graf 4.6. Měrné emise znečišťujících látek ze stacionárních zdrojů v okresech Karlovarského kraje

Pramen: ČHMÚ



* nezahrnují emise TZL, NH3 a VOC ze stavebních činností, chovů hosp. zvířat, aplikace min. hnojiv a nesledovaných zdrojů použití rozpouštědel

Zhoršená kvalita ovzduší přetrvává v okrese Sokolov.

Z územního hlediska můžeme konstatovat, že emisemi je nejhůře postiženo území nejbližší zdrojům, v kraji se znečištění nejvíce dotýká okresu Sokolov. Zde má negativní vliv na stav ovzduší ze stacionárních zdrojů především těžební činnost v celém regionu a dále elektrárny v Tisové a na Vřesové a chemické závody v Sokolově.

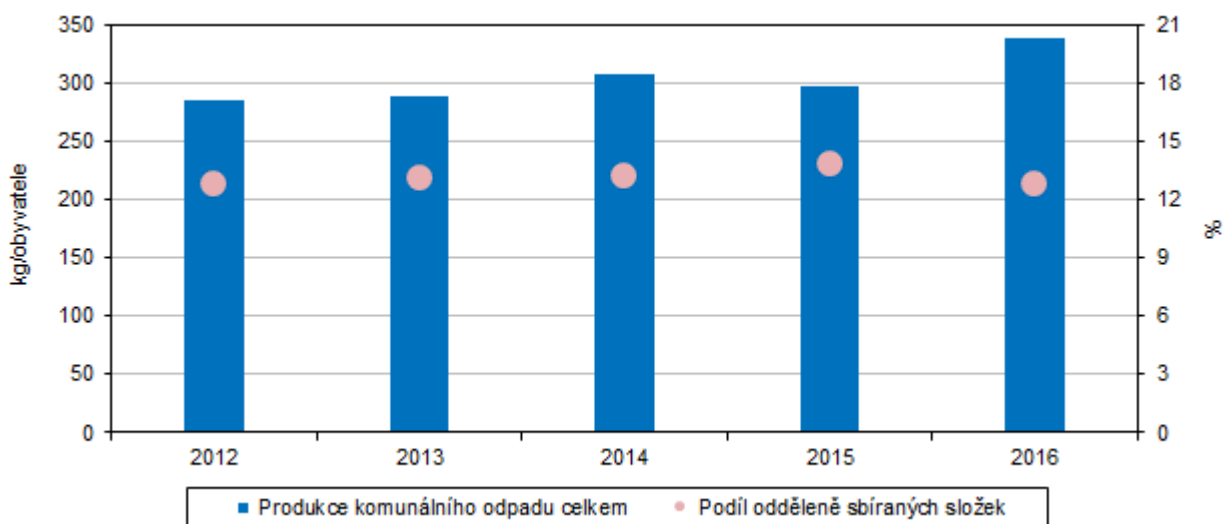
Odpady

Produkce komunálního odpadu se meziročně zvýšila.

Komunálním odpadem se rozumí odpad z provozu domácností, odpad z čištění veřejných komunikací a prostranství, odpad z údržby veřejné zeleně a odpad živnostenského charakteru (odpad podobný komunálnímu odpadu, který vzniká z nevýrobní činnosti a provozu živností, úřadů a škol). V Karlovarském kraji produkce komunálního odpadu v několika posledních letech kolísá, a to jak v absolutních hodnotách, tak i v přepočtu na 1 obyvatele.

Graf 4.6. Produkce komunálního odpadu v Karlovarském kraji

Zdroj: ČSÚ



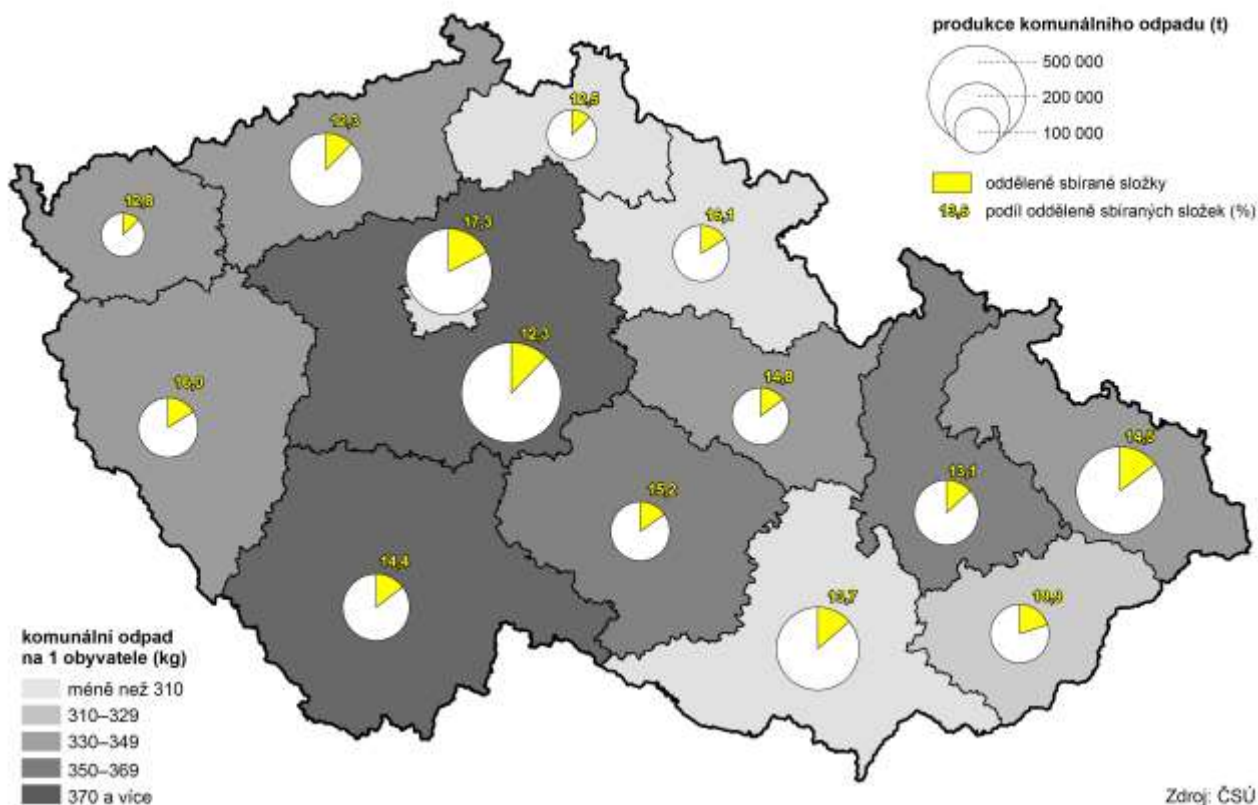
V roce 2016 bylo v kraji vyprodukováno celkem 100 816 tun komunálního odpadu. Ve srovnání s předcházejícím rokem se tak produkce komunálního odpadu poměrně výrazně zvýšila (o 13,6 %) a představuje 339,1 kg odpadu na 1 obyvatele. Produkce odpadu na 1 obyvatele tak vykázala meziroční nárůst o 14,1 %. V celorepublikovém srovnání se produkce odpadu na 1 obyvatele meziročně zvýšila ve všech regionech ČR, v Karlovarském kraji byl tento nárůst nejvyšší a republikový průměr převyšoval o 7,3 procentního bodu. Hodnota produkce odpadu na 1 obyvatele v našem kraji je 7. nejvyšší mezi všemi regiony ČR a odpovídá celorepublikové hodnotě tohoto ukazatele.

Podíl odděleně sbíraných složek se mírně snížil.

Podíl odděleně sbíraných složek komunálního odpadu v kraji činil v roce 2016 celkem 12,8 %, což je mírně nižší podíl než v předcházejícím roce. V mezikrajském srovnání patří Karlovarský kraj mezi regiony s nízkým podílem odděleně sbíraných složek, nižší hodnoty tohoto podílu vykazují pouze Liberecký, Středočeský a Ústecký kraj. Hodnota podílu odděleně sbíraných složek komunálního odpadu v našem kraji se v roce 2016 pohybovala 1,7 procentního bodu pod průměrem ČR.



Komunální odpad v krajích v roce 2016



Produkce podnikového odpadu se meziročně snížila.

Ekonomické subjekty (podniky), jež jsou nejvýznamnějšími původci odpadů, vyprodukovaly v roce 2016 v kraji celkem 176 078 tun odpadu. Ve srovnání s předcházejícím rokem to představuje pokles o 6,2 %. Produkce podnikového odpadu na 1 obyvatele (592 kg odpadu) kolísá, v roce 2016 zaznamenal tento ukazatel meziroční pokles o 5,8 %. Největší podíl podnikových odpadů produkovaly podniky zabývající se těžbou a dobýváním (27,0 %), podniky v oblasti zásobování vodou, činnostmi souvisejících s odpadními vodami, odpady a sanacemi (22,9 %) a podniky v oblasti zpracovatelského průmyslu (22,0 %).

Nejnižší množství podnikového odpadu na 1 obyvatele ze všech krajů ČR.

V celorepublikovém srovnání bylo v Karlovarském kraji v roce 2016 vyprodukováno nejnižší množství podnikového odpadu v přepočtu na 1 obyvatele ze všech regionů ČR a republikový průměr tohoto ukazatele (2 064 kg podnikového odpadu na 1 obyvatele) je téměř 3,5krát větší než v našem kraji.

Výdaje na ochranu ŽP

Investice na ochranu životního prostředí meziročně klesly.

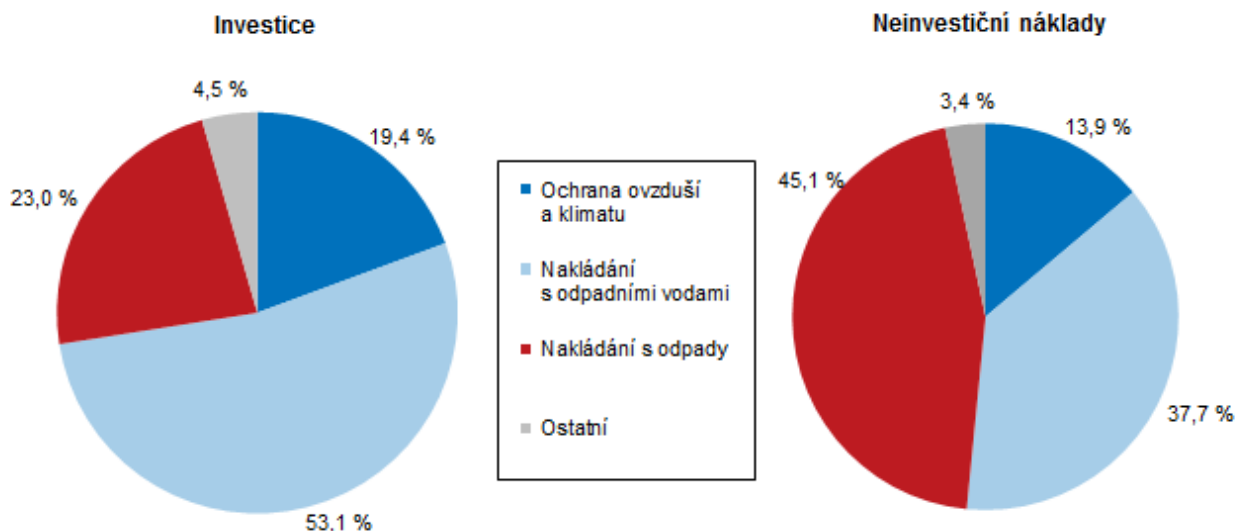
Investice na ochranu životního prostředí v posledních letech kolísají. V roce 2016 dosáhly investice na ochranu životního prostředí podle sídla investora v Karlovarském kraji 730 050 tis. Kč a doznaly tak meziročního poklesu o 10,0 %. Více než polovinu těchto investic (51,2 %) tvořily výdaje na nakládání s odpady, na ochranu ovzduší a klimatu bylo použito 17,0 % a na nakládání s odpadními vodami 30,0 % těchto investic.

Pořízené investice na ochranu životního prostředí podle místa investice na 1 obyvatele v roce 2016 doznaly již druhý rok po sobě meziroční pokles, a to o 6,3 % na 2 608 Kč. Karlovarský kraj tak byl jedním z jedenácti regionů ČR, kde

pořízené investice na ochranu životního prostředí podle místa investice na 1 obyvatele se srovnání s předcházejícím rokem nerostl. Jejich nárůst byl zaznamenán pouze v Hl. městě Praze, Ústeckém a Plzeňském kraji. V celé ČR zaznamenaly tyto investice průměrný meziroční pokles o 36,5 %.

Graf 4.7. Investice a neinvestiční náklady na ochranu životního prostředí podle kraje sídla investora a podle účelu v Karlovarském kraji (průměr let 2012–2016)

Zdroj: ČSÚ



Neinvestiční náklady mírně stouply.

Neinvestiční náklady na ochranu životního prostředí podle sídla investora v kraji ve srovnání s minulým rokem mírně vzrostly (o 3,4 %) a v roce 2016 činily 1 107 mil. Kč. Zvýšily se přitom všechny typy neinvestičních nákladů. Nejvyšší meziroční nárůst doznaly neinvestiční náklady na ochranu ovzduší a klimatu, a to o 12,9 %. Jedná se o druhý největší nárůst v rámci celé ČR po Jihočeském kraji. Největší podíl neinvestičních nákladů v roce 2016 připadal v Karlovarském kraji na nakládání s odpady (45,1 %), nejméně pak na ochranu ovzduší a klimatu a ostatní (14,3 %).

