

8. Dlouhodobý vývoj

Při **porovnávání výsledků sčítání lidu v čase** je třeba vzít v úvahu nejen případné metodické změny, rozdílné zastoupení nezjištěných dat, územní změny, ale i fakt, že do roku 2001 byly údaje zjišťovány podle trvalého pobytu, zatímco od roku 2011 podle obvyklého pobytu. V této kapitole je věnována pozornost srovnání vybraných ukazatelů SLDB v letech 1980 (případně 1991) až 2021, na dlouhodobý vývoj je zaměřena též příloková tabulka č. 5.

V důsledku osamostatňování po roce 1989 se **počet obcí** v kraji mezi cenzy v roce 1980 a 1991 zvýšil o 31 na 425, do roku 2001 vzrostl o 28 na 453 a při posledních dvou sčítáních činil 451 (dvě dříve samostatné obce Domoradice a Hostovice se v roce 2003, resp. 2006 připojily k sousedním městům). Ještě v průběhu 70. a 80. let lze sledovat úbytek podílu obyvatel v obcích s méně než 5 000 obyvateli doprovázený populačním přírůstkem ve větších městech. Opačný trend se pak začal projevovat (díky suburbanizaci, tj. osidlování zázemí větších měst) od konce 90. let minulého století. Podíl populace kraje v obcích do 5 tis. obyvatel při sčítání v roce 2021 (49,4 %) byl od roku 1980 nejvyšší, naopak v obcích s 5 až 19 tis. obyvateli žilo při posledním cenzu v dlouhodobém pohledu relativně nejméně osob (28,5 % krajské populace). Město Chrudim (samostatná kategorie s 20 až 49 tis. obyvateli) bylo stejně jako v roce 2011 zastoupeno 4,5 %, krajské město (samo v kategorii s 50 tis. a více obyvateli) se na populaci kraje od roku 1991 podílelo stále menší měrou (17,6 % v roce 2021).

Tab. 8.1 Vývoj sídelní struktury podle velikostních skupin obcí^{*)}

(do roku 2001 podle trvalého pobytu, od roku 2011 podle obvyklého pobytu)

	1980		1991		2001		2011		2021	
	počet obcí	bydlící obyvatelé (%)	počet obcí	bydlící obyvatelé (%)	počet obcí	bydlící obyvatelé (%)	počet obcí	bydlící obyvatelé (%)	počet obcí	bydlící obyvatelé (%)
Pardubický kraj	394	100,0	425	100,0	453	100,0	451	100,0	451	100,0
v tom obce s počtem obyvatel:										
do 199	66	1,8	106	2,9	120	3,1	111	2,8	106	2,7
200–499	152	9,5	157	10,0	172	10,8	172	10,7	171	10,8
500–999	99	14,0	90	12,6	91	13,0	92	12,9	95	13,4
1 000–4 999	60	22,1	54	19,2	53	19,9	59	21,7	62	22,4
5 000–19 999	15	30,7	16	32,1	15	30,7	15	29,5	15	28,5
20 000–49 999	1	4,0	1	4,6	1	4,7	1	4,5	1	4,5
50 000 a více	1	17,9	1	18,6	1	17,8	1	17,7	1	17,6

^{*)} Obce byly zařazeny do velikostních skupin podle počtu obyvatel zjištěného při příslušném sčítání.

Při srovnávání **počtu obyvatel** mezi sčítáními je třeba mít na paměti změnu metodického pohledu od cenzu v roce 2011, od něhož se zjišťují výsledky podle obvyklého (ne trvalého) pobytu (podrobněji viz metodické vysvětlivky). V hodnoceném období od roku 1980 v kraji zaznamenáváme populační přírůstek pouze mezi sčítáními v letech 2001 a 2011 (o 0,7 % při dvouprocentním nárůstu v celé ČR), v roce 2021 pak bylo v kraji sečteno o 0,3 % obyvatel méně než v předchozím cenzu (celorepublikově byl v tomto období zaznamenán přírůstek počtu obyvatel o 0,8 %).

Tab. 8.2 Obyvatelstvo podle pohlaví a věku podle výsledků sčítání 1980 až 2021

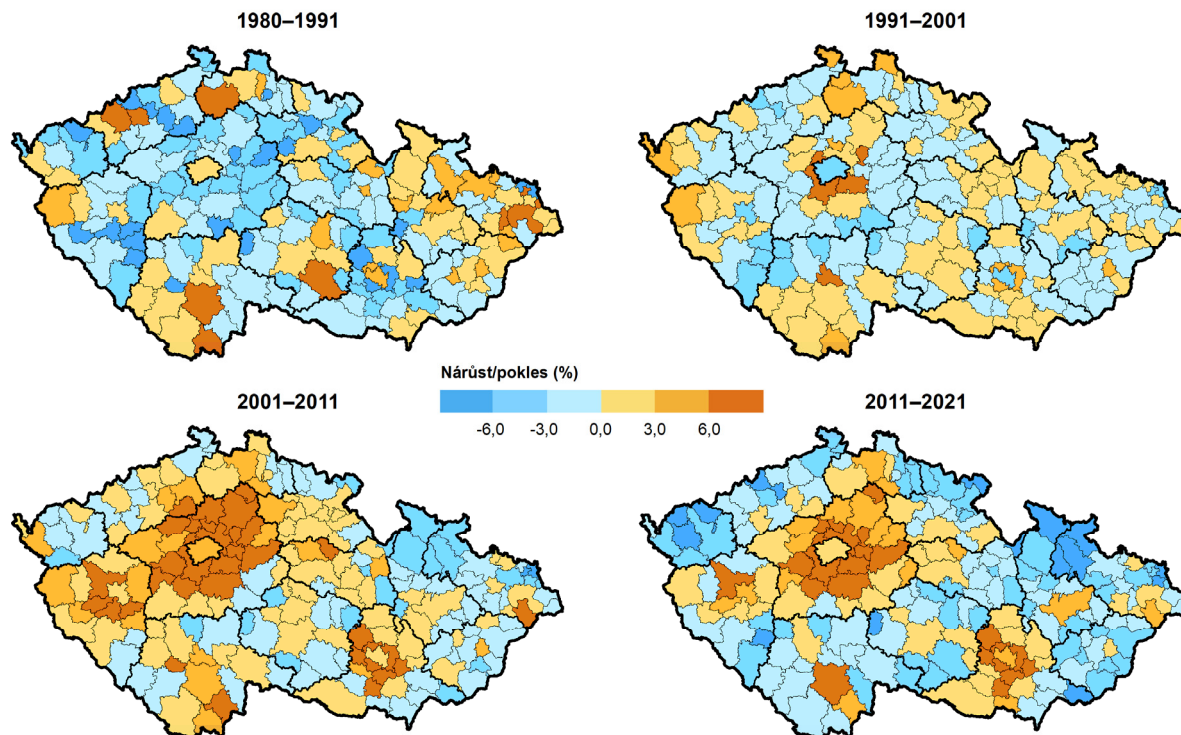
(přepočteno na území kraje platné k 26. 3. 2021; do roku 2001 podle trvalého pobytu, od roku 2011 podle obvyklého pobytu)

	1980	1991	2001	2011	2021
Obyvatelstvo celkem	512 573	508 718	508 281	511 627	510 037
0–14 let	122 887	109 563	85 559	75 093	82 756
15–64 let	318 830	335 256	351 607	352 543	319 764
65 let a více (včetně nezjištěného věku)	70 856	63 899	71 115	83 991	107 517
Průměrný věk (roky)	35,2	36,1	38,4	41,0	42,9
Muži celkem	249 720	248 157	248 935	252 310	252 946
0–14 let	62 968	56 187	44 023	38 765	42 428
15–64 let	158 576	167 299	176 945	179 066	164 638
65 let a více (včetně nezjištěného věku)	28 176	24 671	27 967	34 479	45 880
Ženy celkem	262 853	260 561	259 346	259 317	257 091
0–14 let	59 919	53 376	41 536	36 328	40 328
15–64 let	160 254	167 957	174 662	173 477	155 126
65 let a více (včetně nezjištěného věku)	42 680	39 228	43 148	49 512	61 637



Zřetelné rozdíly v populačním vývoji uvnitř krajů jsou patrné z následujících kartogramů. Díky rozvoji bytové výstavby a pokračující suburbanizaci (viz též kartogramy za domy v závěru kapitoly) evidujeme v posledních dvaceti letech výrazné populační přírůstky především v okolí Prahy. Jestliže na území Pardubického kraje byl nárůst počtu obyvatel mezi sčítáními v letech 1980 a 1991 zaznamenán pouze ve 3 SO ORP, v další dekádě šlo již o 9 regionů, mezi roky 2001 a 2011 pak vzrostl počet obyvatel v 10 SO ORP kraje (největší měrou na Holickou, Lanškrounsku a Pardubicku), v poslední dekádě se populační přírůstek týkal jen okresu Pardubice vč. přilehlého Chrudimska.

Změna počtu obyvatel ve správních obvodech ORP mezi jednotlivými sčítáními v letech 1980–2021

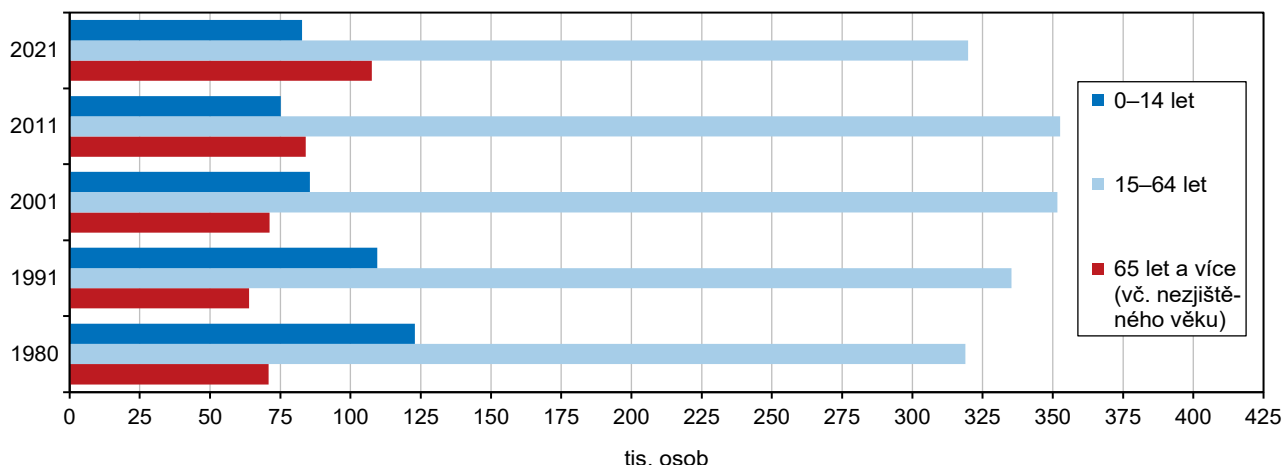


Za období 1980–2011 jsou údaje podle místa trvalého pobytu, za 2011–2021 podle místa obvyklého pobytu. Od roku 2001 se započítávají cizinci s dlouhodobým pobytem. Data jsou přepočtena na územní strukturu SLDB 2021. Zdroj: ČSÚ, SLDB 1980, 1991, 2001, 2021

Výsledky sčítání potvrzují pokračující **stárnutí populace**. Ještě v roce 1980 se děti mladší 15 let na obyvatelstvu kraje podílely téměř jednou čtvrtinou, do roku 2011 se jejich podíl snížil na necelých 15 %, mírný nárůst (na 16 %) byl pak patrný do roku 2021. Od cenzu v roce 1991 trvale rostl počet seniorů starších 65 let; při sčítání v roce 2011 byl již v kraji i celé ČR zaznamenán vyšší počet seniorů než dětí ve věku 0 až 14 let, v roce 2021 senioři tvořili 21 % krajské populace. Od sčítání v roce 1980 se průměrný věk žijících obyvatel v kraji zvýšil o 7,7 roku na 42,9 let.

Graf 8.1 Obyvatelstvo podle věku

(přepočteno na území kraje platné k 26. 3. 2021; do roku 2001 podle trvalého pobytu, od roku 2011 podle obvyklého pobytu)



Tab. 8.3 Obyvatelstvo ve věku 15 let a více podle pohlaví a rodinného stavu podle výsledků sčítání 1980 až 2021

(přepočteno na území kraje platné k 26. 3. 2021; do roku 2001 podle trvalého pobytu, od roku 2011 podle obvyklého pobytu)

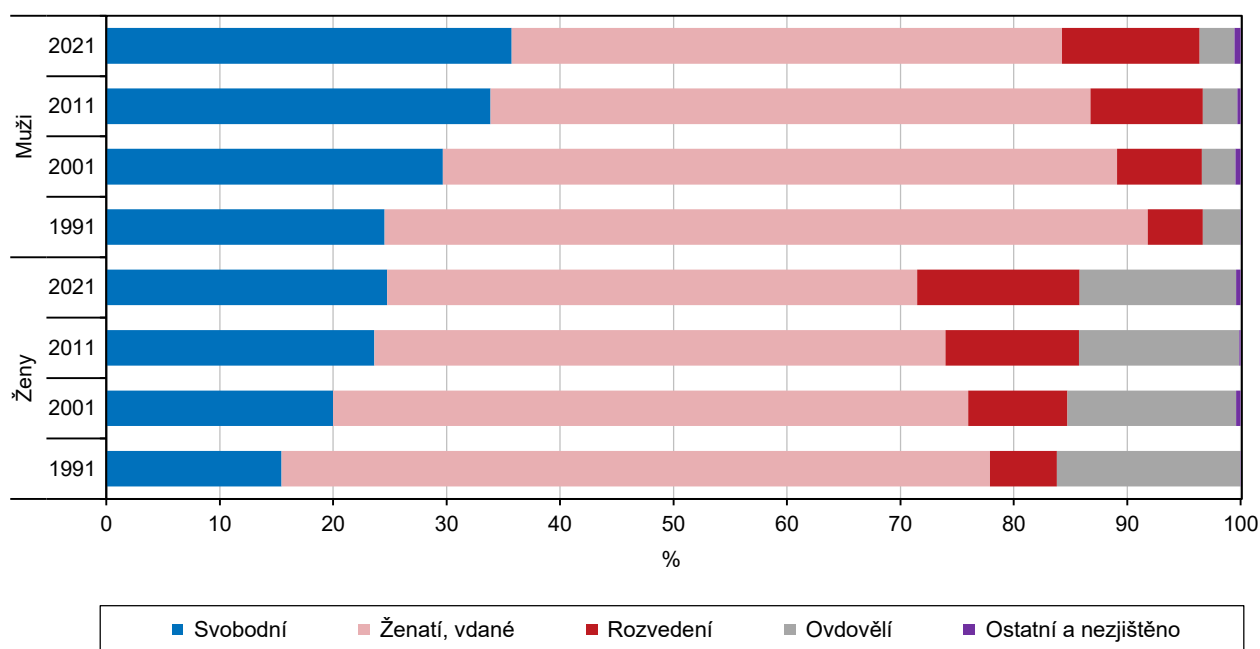
	1980	1991	2001	2011	2021
Obyvatelstvo ve věku 15 let a více celkem¹⁾	389 686	399 155	422 722	436 534	427 281
z toho podle rodinného stavu:					
svobodní/svobodné	.	79 144	104 385	125 042	128 959
ženatí/vdané	263 601	258 514	243 738	225 177	203 365
rozvedení/rozvedené	.	21 497	34 341	47 434	56 611
ovdovělí/ovdovělé	.	39 839	38 416	37 967	36 328
Muži ve věku 15 let a více celkem¹⁾	186 752	191 970	204 912	213 545	210 518
z toho podle rodinného stavu:					
svobodní	.	47 091	60 802	72 364	75 254
ženatí	131 616	129 181	121 793	112 888	102 141
rozvedení	.	9 269	15 312	21 170	25 519
ovdovělí	.	6 341	6 047	6 500	6 443
Ženy ve věku 15 let a více celkem¹⁾	202 934	207 185	217 810	222 989	216 763
z toho podle rodinného stavu:					
svobodné	.	32 053	43 583	52 678	53 705
vdané	131 985	129 333	121 945	112 289	101 224
rozvedené	.	12 228	19 029	26 264	31 092
ovdovělé	.	33 498	32 369	31 467	29 885

¹⁾ do roku 2011 včetně nezjištěného věku

Zřetelné změny jsou patrné ve struktuře obyvatelstva z hlediska **rodinného stavu**. V roce 1991 tvořili svobodní pětinu obyvatelstva ve věku 15 a více let v kraji i ČR, do roku 2021 vzrostl v kraji tento podíl na 30 %; zároveň se zvýšilo i zastoupení rozvedených z 5 % na 13 %. Naopak podíl ženatých/vdaných, který v kraji dlouhodobě převyšuje průměr ČR, klesl ve stejném období ze 65 % na 48 %. Mírně se snížil i podíl ovdovělých – z jedné desetiny na 8,5 %. V mužské populaci nadále zůstává oproti ženám nadprůměrné zastoupení svobodných (v kraji v roce 1991 o 9 procentních bodů, v roce 2021 o 11 p. b.); mezi ženami je (v důsledku nadúmrtosti mužů) mnohem vyšší podíl ovdovělých (při sčítání v roce 1991 o 13 p. b. více oproti mužům, v roce 2021 o 11 p. b. více).

Graf 8.2 Obyvatelstvo ve věku 15 let a více podle pohlaví a rodinného stavu

(přepočteno na území kraje platné k 26. 3. 2021; do roku 2001 podle trvalého pobytu, od roku 2011 podle obvyklého pobytu)



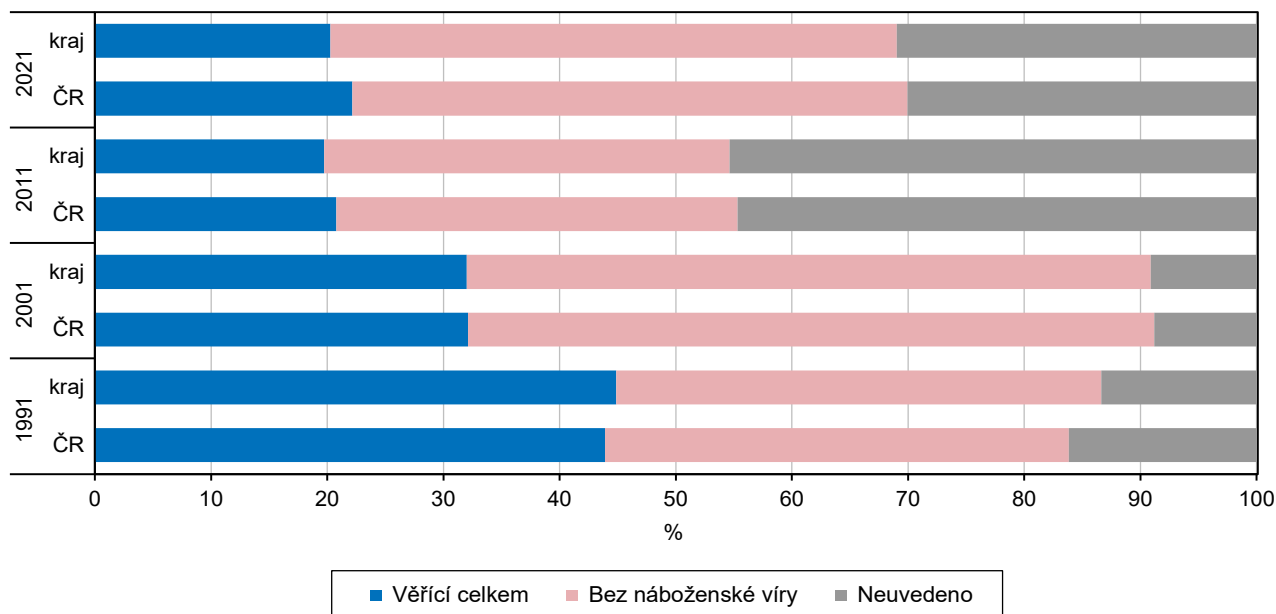
Zodpovězení otázky na **národnost** bylo při posledních sčítáních dobrovolné, v roce 2011 se rozhodlo neuvést národnost v kraji 131 tis. osob, o deset let později pak 170 tis. osob. Ve výstupech SLDB 2021 jsou přednostně uváděny údaje o národnosti v novém pojetí – osoby, které uvedly dvě národnosti, jsou započteny v údajích u obou národností (viz kap. 3 této publikace). Pro srovnání v čase využíváme (i pro rok 2021) údaje pouze za osoby, které uvedly jen jednu národnost (viz též přílohová tab. č. 5). Konkrétní národnost určuje občan svým vlastním rozhodnutím. Pardubický kraj jako celek se dlouhodobě vyznačuje jedním z nejvyšších podílů osob hlásících se k české národnosti v mezikrajském srovnání (rozdíly v národnostním složení jsou pak patrné uvnitř kraje). Jestliže při sčítání v roce 1991 se k moravské národnosti v kraji přihlásilo 12,7 tis. osob, o třicet let později to bylo pouze 3,4 tis. osob (resp. 6,0 tis. osob po započtení kombinace s jinou národností). Méně obyvatel se v dlouhodobém pohledu přihlásilo též ke slovenské či romské národnosti.

Rovněž zodpovězení otázky na **náboženskou víru** bylo při sčítání dobrovolné a při srovnávání v čase je třeba brát v úvahu vyšší počet neuvedených odpovědí, a to zejména v cenzu z roku 2011, kdy se rozhodlo tuto otázku v kraji nezodpovědět 232 tis. osob (viz též následující graf). Struktura populace z hlediska náboženské víry v kraji dlouhodobě přibližně odpovídá celorepublikové, zřetelné rozdíly jsou pak patrné zejména uvnitř kraje (s nejvyšším zastoupením věřících v jeho jihovýchodní části). Jestliže v roce 1991 činil podíl věřících v kraji ze všech obyvatel, kteří na otázku víry odpověděli 52 %, do roku 2021 se jejich zastoupení snížilo na 29 % (v celé ČR došlo ve stejném období k poklesu z 52 % na 32 %).

V absolutním vyjádření se za **věřící** označilo při sčítání v roce 1991 v kraji 228,4 tis. osob, o deset let později následoval pokles na 162,7 tis. osob, mezi sčítáními v letech 2011 a 2021 pak zaznamenáváme mírný nárůst počtu věřících, a to ze 101,0 tis. na 103,4 tis. osob (patrné též z přílohové tab. č. 5). Z porovnání výsledků posledních dvou sčítání pak vyplývá (v kraji i celorepublikově) pokles počtu věřících hlásících se ke konkrétní církvi, náboženské společnosti nebo směru doprovázený nárůstem počtu věřících, kteří se ve sčítacím formuláři k církvi (náboženské společnosti nebo směru) nepřihlásili.

Graf 8.3 Obyvatelstvo podle náboženské víry

(přepočteno na území kraje platné k 26. 3. 2021; do roku 2001 podle trvalého pobytu, od roku 2011 podle obvyklého pobytu)



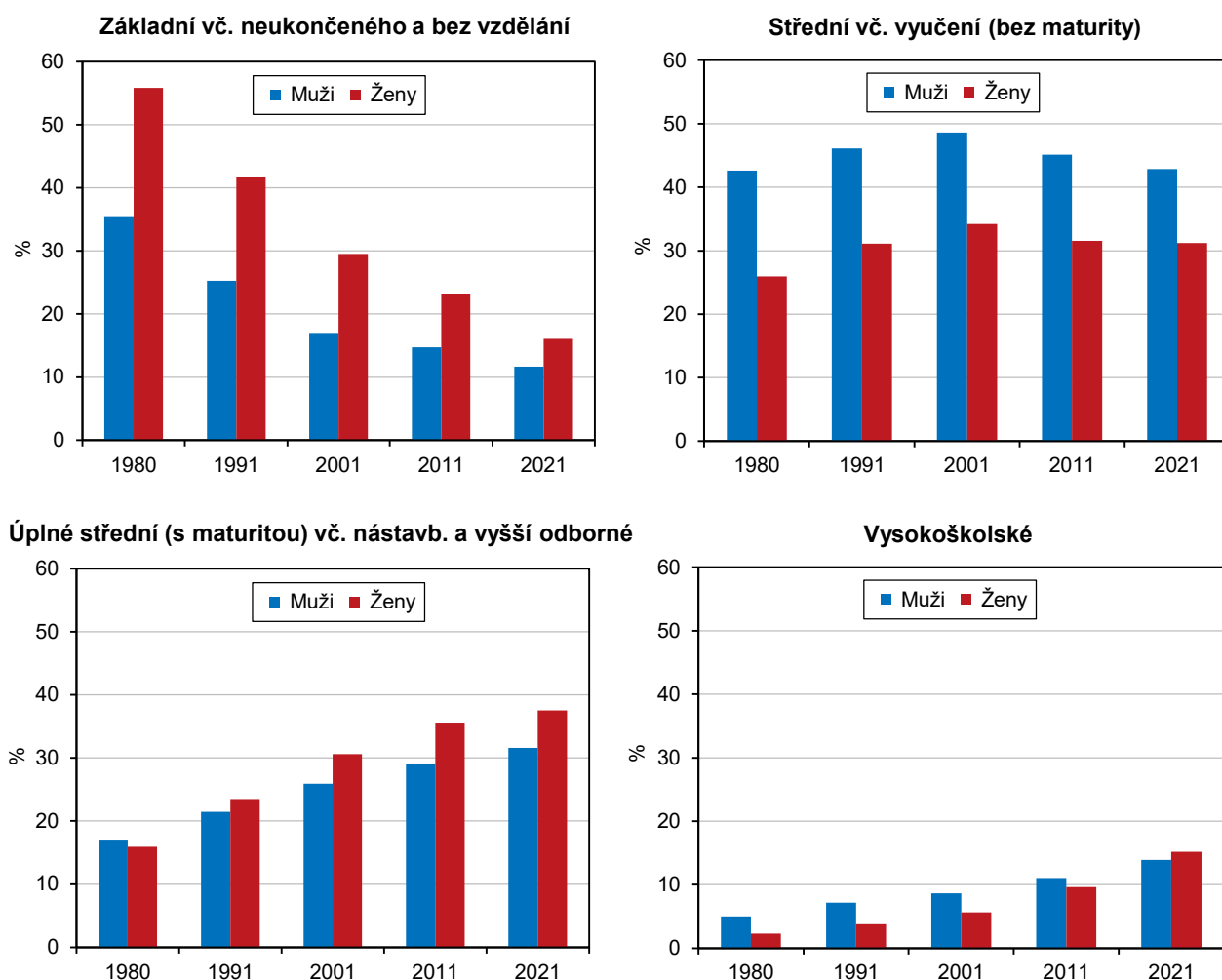
V čase lze sledovat také podíl osob s **bydlištěm** při sčítání lidu ve stejné obci **jako při narození**. Podílem tzv. rodáků v roce 2021 (50,3 % z počtu osob se zjištěným bydlištěm v době narození) se Pardubický kraj řadil doprostřed mezikrajského žebříčku (nejvyšší podíly byly tradičně zaznamenány na jihovýchodě republiky a v Praze). Zastoupení rodáků bylo v kraji nejvyšší při sčítání v roce 2001 (téměř 52 %), v roce 1991 ani 2011 padesátiprocentní hranice nedosáhlo. Rozdíly v podílu bydlicích v obci svého prvního pobytu po narození jsou patrné uvnitř kraje (i ve vazbě na náboženskou víru a s ní spojenou vyšší vazbou na rodný region).

Při srovnávání údajů o **nejvyšším dosaženém vzdělání** populace 15leté a starší je třeba vzít v úvahu vyšší počty nezjištěných hodnot při posledních dvou cenzech (v roce 2011 v kraji u 17,8 tis. a o deset let později u téměř 22 tis. osob). Hodnotíme-li strukturu obyvatelstva dle vzdělání, provádíme výpočty z počtu obyvatel ve věku 15 a více let se zjištěným vzděláním.

Z dat sčítání lidu, domů a bytů je patrný jednoznačný **trend rostoucí úrovně vzdělanosti**. Ten je ovlivněn nejen demografickým vývojem (i ve vazbě na vymírání starších obyvatel s v průměru nižším stupněm vzdělání), ale i vlivy ekonomickými či osobními preferencemi. Trvale klesá podíl osob se základním vzděláním vč. neukončeného a bez vzdělání (v kraji mezi lety 1980 a 2021 o 32,1 procentního bodu na 13,9 %). Naopak dlouhodobě roste zastoupení obyvatel s úplným středním vzděláním (s maturitou) vč. nástavbového a vyššího odborného (v kraji za posledních čtyřicet let o 18,2 procentního bodu na 34,6 %) i osob s vysokoškolským vzděláním (o 11,0 p. b. na 14,6 %). Středoškoláci bez maturity (vč. vyučených) se na populaci kraje největší měrou podíleli při sčítání v roce 2001 (41,2 %), následoval mírný pokles (na 36,9 % v roce 2021).

Graf 8.4 Obyvatelstvo ve věku 15 let a více podle pohlaví a nejvyššího dosaženého vzdělání^{*)}

(přepočteno na území kraje platné k 26. 3. 2021; do roku 2001 podle trvalého pobytu, od roku 2011 podle obvyklého pobytu)



^{*)} podíly vypočteny ze zjištěných hodnot

Z výše uvedeného grafu je patrná rostoucí míra **vzdělanosti u obou pohlaví**. Výrazněji se přitom projevuje mezi ženami, u kterých lze sledovat nejen rychlejší pokles podílu osob se základním vzděláním vč. neukončeného a bez vzdělání, ale i rychleji rostoucí zastoupení osob se středním vzděláním s maturitou a s vysokoškolským vzděláním. Při sčítání v roce 2021 v kraji přitom poprvé zaznamenáváme vyšší podíl vysokoškolsky vzdělaných osob v populaci žen oproti mužům (v případě středoškolsky vzdělaných osob s maturitou je tomu tak již od sčítání v roce 1991).

Tab. 8.4 Obyvatelstvo ve věku 15 let a více podle pohlaví a nejvyššího dosaženého vzdělání podle výsledků sčítání 1980 až 2021

(pře počteno na území kraje platné k 26. 3. 2021; do roku 2001 podle trvalého pobytu, od roku 2011 podle obvyklého pobytu)

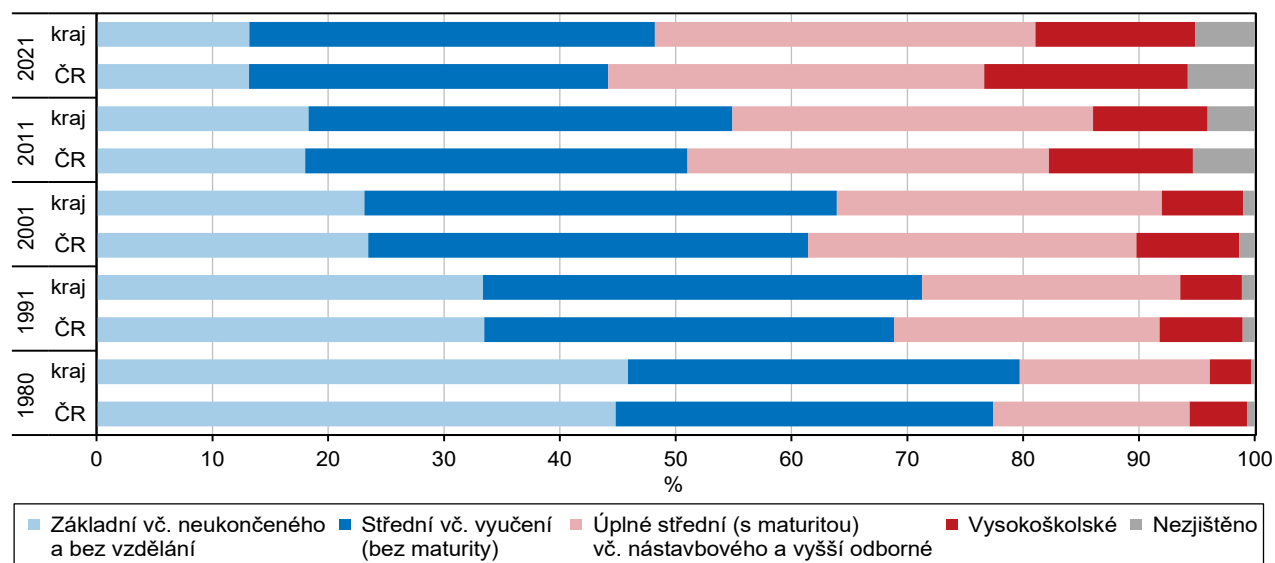
	1980	1991	2001	2011	2021
Obyvatelstvo ve věku 15 let a více celkem¹⁾	389 686	399 155	422 722	436 534	427 281
v tom podle nejvyššího dosaženého vzdělání:					
bez vzdělání	801	1 393	1 673	1 911	2 656
základní (vč. neukončeného)	178 024	131 852	96 137	77 974	53 808
střední vč. vyučení (bez maturity)	131 810	151 321	172 362	159 784	149 516
úplně střední (s maturitou) vč. nástavbového a vyšší odborné	63 938	88 848	118 648	135 844	140 372
vysokoškolské	13 998	21 360	29 662	43 246	58 987
nezjištěno	1 115	4 381	4 240	17 775	21 942
Muži ve věku 15 let a více celkem¹⁾	186 752	191 970	204 912	213 545	210 518
v tom podle nejvyššího dosaženého vzdělání:					
bez vzdělání	392	697	781	990	1 423
základní (vč. neukončeného)	65 447	47 359	33 353	29 035	21 640
střední vč. vyučení (bez maturity)	79 328	87 650	98 531	91 946	84 708
úplně střední (s maturitou) vč. nástavbového a vyšší odborné	31 764	40 811	52 573	59 331	62 408
vysokoškolské	9 331	13 624	17 467	22 526	27 429
nezjištěno	490	1 829	2 207	9 717	12 910
Ženy ve věku 15 let a více celkem¹⁾	202 934	207 185	217 810	222 989	216 763
v tom podle nejvyššího dosaženého vzdělání:					
bez vzdělání	409	696	892	921	1 233
základní (vč. neukončeného)	112 577	84 493	62 784	48 939	32 168
střední vč. vyučení (bez maturity)	52 482	63 671	73 831	67 838	64 808
úplně střední (s maturitou) vč. nástavbového a vyšší odborné	32 174	48 037	66 075	76 513	77 964
vysokoškolské	4 667	7 736	12 195	20 720	31 558
nezjištěno	625	2 552	2 033	8 058	9 032

¹⁾ do roku 2011 včetně nezjištěného věku

V celém srovnávaném období od roku 1980 setrval podíl osob ve středním vzdělání (bez maturity) vč. vyučených v kraji nad **celorepublikovým průměrem**, přičemž rozdíl v procentních bodech se neustále zvyšoval (v roce 2021 činil 4,0 p. b.). Opačně tomu bylo v případě podílu vysokoškoláků s podprůměrným zastoupením v kraji a rovněž zvyšujícím se rozdílem proti ČR (v roce 2021 o 4,1 p. b.). Podíl středoškoláků s maturitou vč. nástavbového a vyššího odborného vzdělání v kraji se poprvé v roce 2021 dostal nad průměr ČR, zastoupení osob se základním vzděláním vč. neukončeného a bez vzdělání v posledních letech kolem republikové hodnoty osciluje.

Graf 8.5 Obyvatelstvo ve věku 15 let a více podle nejvyššího dosaženého vzdělání

(pře počteno na území kraje platné k 26. 3. 2021; do roku 2001 podle trvalého pobytu, od roku 2011 podle obvyklého pobytu)



Při hodnocení struktury populace podle **ekonomické aktivity** je, obdobně jako v jiných oblastech, třeba brát v úvahu rozdílné počty nezjištěných hodnot mezi jednotlivými cenzy (vyšší počet obyvatel s nezjištěnou ekonomickou aktivitou byl patrný zejména v roce 2011, přitom v letech 1980 i 1991 byla ekonomická aktivita zjištěna u celé populace). Na změny ve struktuře obyvatelstva z hlediska ekonomické aktivity působí vlivy demografické (stárnutí populace, rostoucí naděje dožití), ekonomické (situace na trhu práce, prodlužování věku odchodu do důchodu) i vlastní preference (odchod do předčasného důchodu, založení rodiny apod.).

V letech 1980 až 2011 v kraji sledujeme klesající podíl obyvatel zařazených **mezi pracovní sílu**, tj. zaměstnané a nezaměstnané, doprovázený růstem podílu osob v kategorii **mimo pracovní sílu**, která je tvořena zejména nepracujícími důchodci, dětmi předškolního věku vč. žáků a studentů i osobami na rodičovské dovolené. V posledním intercenzálním období se výše uvedený trend otočil – podíl obyvatel v kategorii pracovní síla v kraji vzrostl do roku 2021 na 52,5 % (vypočteno z osob se zjištěnou ekonomickou aktivitou), osoby mimo pracovní sílu byly v roce 2021 na populaci kraje zastoupené 47,5 % (tím se uvedené podíly dostaly přibližně na úroveň roku 1991). Ve srovnání se strukturou populace z hlediska ekonomické aktivity v celé ČR zjišťujeme v kraji od roku 2001 vyšší podíl osob mimo pracovní sílu a zároveň nižší zastoupení nezaměstnaných v rámci pracovní síly.

Za zmínku stojí také fakt, že ve struktuře **nepracujících důchodců** dlouhodobě klesá podíl žen ve prospěch mužů – ještě v roce 1980 byly ženy mezi nepracujícími důchodci v kraji zastoupené 65 % a muži 35 %, o čtyřicet let později činily tyto podíly 59 % a 41 %.

Tab. 8.5 Ekonomická aktivita obyvatelstva podle výsledků sčítání 1980 až 2021

(přepočteno na území kraje platné k 26. 3. 2021; do roku 2001 podle trvalého pobytu, od roku 2011 podle obvyklého pobytu)

	1980	1991	2001	2011	2021
Pracovní síla	270 674	267 530	255 709	246 779	265 515
muži	142 158	140 162	141 283	135 796	146 140
ženy	128 516	127 368	114 426	110 983	119 375
v tom: zaměstnaní	270 674	262 648	235 411	224 590	255 984
muži	142 158	137 425	131 026	124 142	141 394
ženy	128 516	125 223	104 385	100 448	114 590
nezaměstnaní	-	4 882	20 298	22 189	9 531
muži	-	2 737	10 257	11 654	4 746
ženy	-	2 145	10 041	10 535	4 785
Osoby mimo pracovní sílu	241 899	241 188	249 758	243 033	240 313
muži	107 562	107 995	105 883	103 676	104 374
ženy	134 337	133 193	143 875	139 357	135 939
z toho nepracující důchodci	85 126	97 390	114 281	118 400	116 553
muži	29 380	35 172	42 635	45 875	47 283
ženy	55 746	62 218	71 646	72 525	69 270
Nezjištěno	-	-	2 814	21 815	4 209
muži	-	-	1 769	12 838	2 432
ženy	-	-	1 045	8 977	1 777

Ve struktuře **hospodařících domácností** sledujeme dlouhodobě rostoucí podíl domácností jednotlivců (tvořených zejména svobodnými muži a ovdovělými ženami) a snižující se zastoupení rodinných domácností (srovnáváme data za hospodařící domácnosti tvořené jednou rodinou – viz Tab. 8.6). Jestliže v roce 1980 se domácnosti jednotlivců na všech hospodařících domácnostech v kraji podílely 21 %, do roku 2021 vzrostl jejich podíl na 36 %. Kromě demografických vlivů se zde projevuje i trend odkládání založení rodiny do pozdějšího věku, resp. preference života single. Ve stejném období klesl podíl hospodařících domácností tvořených jednou rodinou v kraji ze 74 % na 61 %. Oproti celorepublikové struktuře domácností sledujeme v kraji nadále podprůměrný podíl domácností jednotlivců (v průběhu posledních čtyřiceti let přibližně o 2 až 3 procentní body) a od roku 1991 nadprůměrné zastoupení rodinných domácností. S tím souvisí i v průměru vyšší počet členů domácností v kraji ve srovnání s celou republikou.



Tab. 8.6 Domácnosti podle výsledků sčítání 1980 až 2021

(přepočteno na území kraje platné k 26. 3. 2021; do roku 2001 podle trvalého pobytu, od roku 2011 podle obvyklého pobytu)

	1980	1991	2001	2011	2021
Hospodařící domácnosti celkem	181 844	185 676	201 395	207 396	224 265
z toho: domácnosti jednotlivců	38 918	45 188	56 726	62 789	80 577
tvořené 1 rodinou	135 006	135 323	138 808	133 552	136 628
Rodinné domácnosti podle typu:					
úplné rodiny	.	.	.	108 326	113 778
bez závislých dětí	.	.	.	62 931	65 421
se závislými dětmi	.	.	.	45 395	48 357
neúplné rodiny	.	.	.	25 226	22 850
bez závislých dětí	.	.	.	12 124	9 630
se závislými dětmi	.	.	.	13 102	13 220

Relativně největší přírůstek celkového **počtu domů** od roku 1980 byl v kraji i celé ČR zaznamenán mezi sčítáními v letech 2001 a 2011 (o 8 %, resp. 10 %), nadprůměrný byl též v posledním intercenzálním období (v kraji i ČR přibližně 7%). V posledních dvaceti letech se v kraji snižoval podíl neobydlených domů, přesto zůstal oproti roku 1980 i 1991 nadprůměrný a nadále převyšuje celorepublikový podíl.

Tab. 8.7 Domovní fond podle výsledků sčítání 1980 až 2021

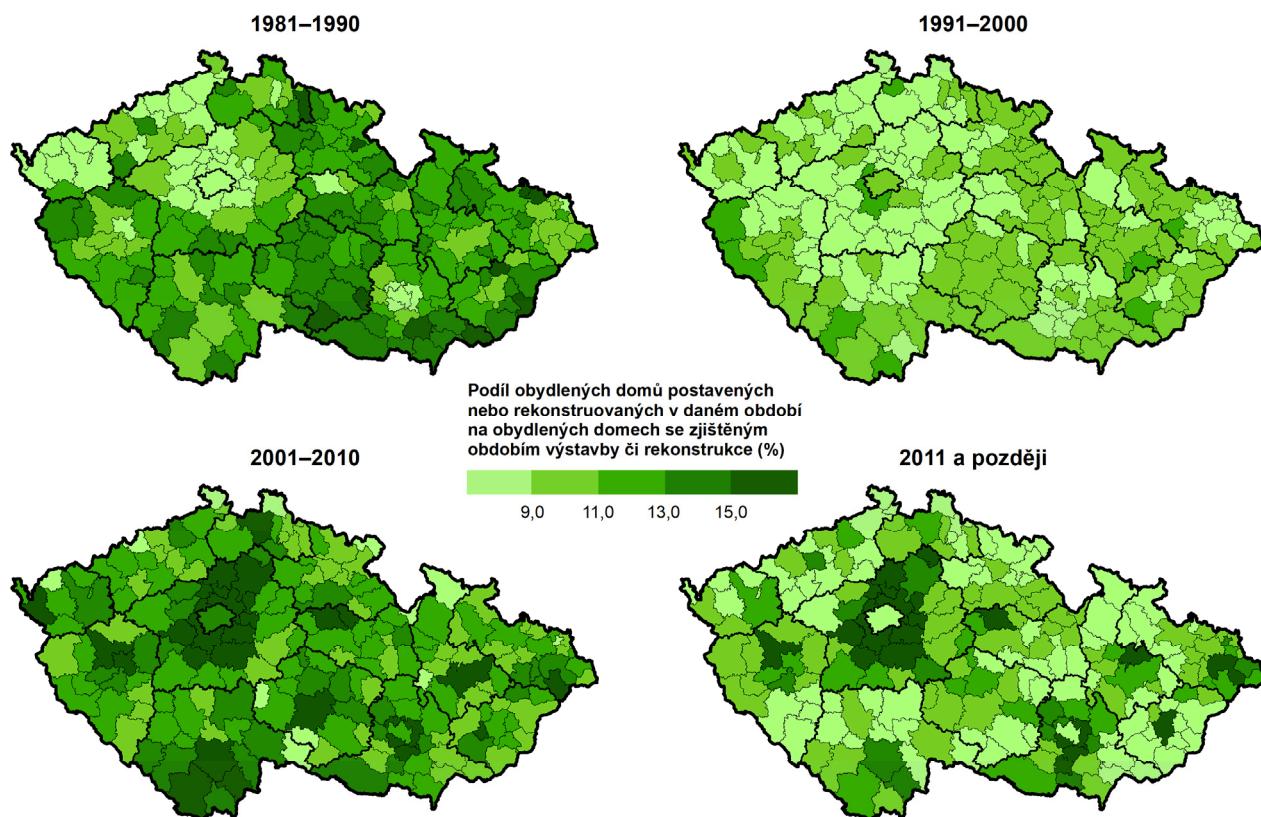
(přepočteno na území kraje platné k 26. 3. 2021; do roku 2001 podle trvalého pobytu, od roku 2011 podle obvyklého pobytu)

	1980	1991	2001	2011	2021
Domy celkem	109 537	113 612	118 714	128 618	137 176
obydlené	97 757	95 651	96 680	104 850	113 293
neobydlené	11 780	17 961	22 034	23 768	23 883
Podíl neobydlených domů (%)	10,8	15,8	18,6	18,5	17,4
Z obydlených domů:					
rodinné domy	86 778	84 400	86 696	94 008	102 415
bytové domy	8 947	9 843	8 116	9 080	8 861
Podíl rodinných domů (%)	88,8	88,2	89,7	89,7	90,4
Obydlené domy podle vlastníka:					
fyzická osoba	83 935	81 797	85 960	89 346	101 872
obec, stát	10 135	9 421	3 376	2 760	1 900
bytové družstvo	2 278	2 789	2 394	1 483	407
spoluvlastnictví vlastníků bytů	.	.	.	7 826	7 158

Jestliže do sčítání v roce 1991 se díky rychlejší výstavbě bytových domů (s maximálním nárůstem v 70. letech) zastoupení **rodinných domů** na obydlených domech snižovalo, v následujícím období lze sledovat opačný trend. Především díky suburbanizaci (výstavbě v zázemí velkých měst) vzrostl počet obydlených rodinných domů v kraji mezi roky 1991 a 2021 o 21 % a v celé ČR o 26 %. Podíl rodinných domů na všech obydlených domech v kraji, který dlouhodobě překračuje republikový průměr, se tak v průběhu let celorepublikovému podílu více přiblížil – ještě v roce 1980 byl vyšší o 4 procentní body, o čtyřicet let později rozdíl činil 2,8 p. b. Proces suburbanizace (projevující se zejména v okolí Prahy, resp. v rámci kraje na Pardubicku) je na úrovni správních obvodů obcí s rozšířenou působností patrný též z kartogramů na následující straně.

Zřetelné změny lze sledovat ve struktuře domovního fondu z hlediska **vlastnictví domu** projevující se neustále klesajícím podílem obecních (státních) domů (v kraji z jedné desetiny v roce 1980 na necelá dvě procenta v roce 2021) i domů ve vlastnictví bytových družstev (z 2,3 % před čtyřiceti lety na 0,4 % v roce 2021). Na druhé straně je patrný trend růstu podílu domů ve vlastnictví fyzické osoby (v kraji z 86 % v roce 1980 na 90 % při sčítání v roce 2021). Ve srovnání s celorepublikovou strukturou domovního fondu z hlediska vlastníka zjišťujeme v kraji dlouhodobě nadprůměrné zastoupení domů ve vlastnictví fyzických osob (vlivem vyššího podílu rodinných domů) – při posledních dvou sčítáních přibližně o 2 procentní body nad podílem v celé ČR (při rozdílu převyšujícím 3 procentní body v letech 1980 až 2001).

Obydlené domy v roce 2021 podle období výstavby nebo rekonstrukce ve správních obvodech ORP



Zdroj: ČSÚ 2021

Mezi sčítáními v letech 2011 a 2021 vzrostl celkový počet bytů v kraji o 9,5 % při celorepublikovém navýšení o 12,3 %. Zatímco v kraji se jednalo o 0,2 procentního bodu nižší procentní nárůst oproti období mezi roky 2001 a 2011, na celorepublikové úrovni šlo o nejvyšší relativní přírůstek mezi sčítáními od roku 1980. **Obydlených bytů** v kraji od sčítání v roce 2011 přibýlo 6,5 % (při 7,3% navýšení v předchozím intercenzálním období).

Tab. 8.8 Bytový fond podle výsledků sčítání 1980 až 2021

(přepočteno na území kraje platné k 26. 3. 2021; do roku 2001 podle trvalého pobytu, od roku 2011 podle obvyklého pobytu)

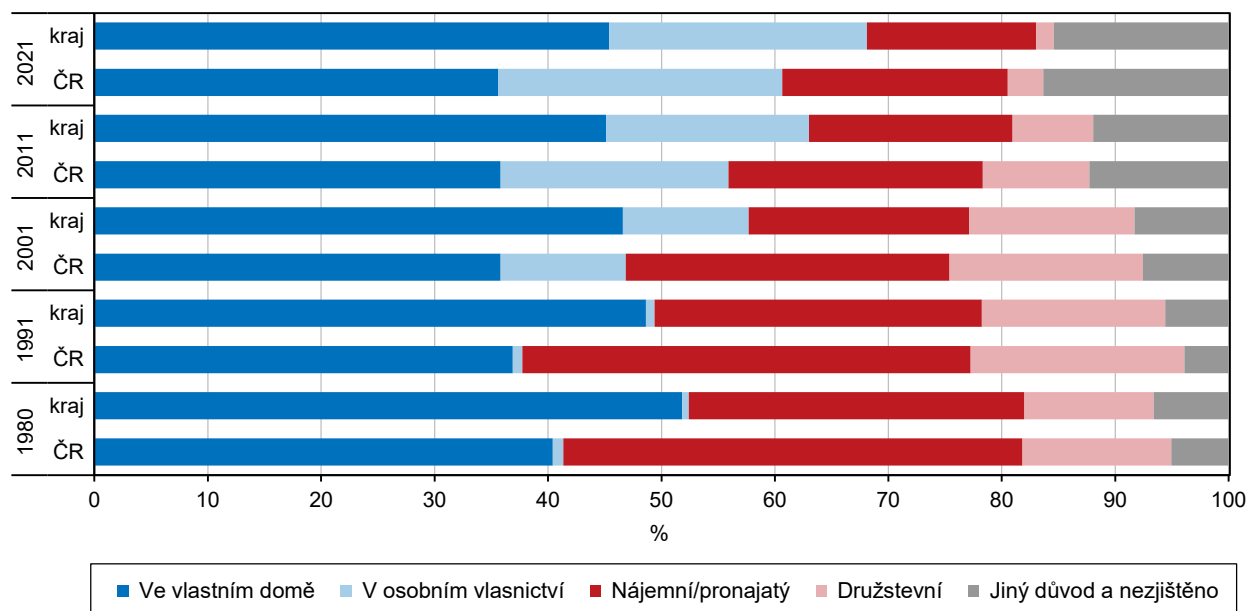
	1980	1991	2001	2011	2021
Byty celkem	184 415	197 030	213 069	233 798	255 990
obydlené	168 940	175 443	182 943	196 288	209 133
neobydlené	15 475	21 587	30 126	37 510	46 857
Podíl neobydlených bytů (%)	8,4	11,0	14,1	16,0	18,3
Obydlené byty podle druhu domu:					
v rodinných domech	101 685	96 390	101 468	108 878	117 215
v bytových domech	64 542	77 187	79 100	84 414	88 023
Podíl bytů v rodinných domech (%)	60,2	54,9	55,5	55,5	56,0
Obydlené byty podle právního důvodu užívání bytu:					
ve vlastním domě	87 542	85 292	85 268	88 567	94 902
v osobním vlastnictví	993	1 377	20 263	35 138	47 564
nájemní/pronajatý	49 987	50 587	35 524	35 193	31 191
družstevní	19 236	28 356	26 695	13 933	3 255
Obydlené byty podle převažujícího způsobu vytápění:					
ústřední dálkové nebo domovní	65 280	77 946	126 987	153 859	90 592
ústřední s vlastním zdrojem (v bytě)	25 011	53 833	22 025	18 996	87 264
lokální topidla (kamna)	77 828	41 888	27 093	17 204	16 696
Počet osob na 1 obydlý byt	3,01	2,88	2,75	2,54	2,35

Ještě v roce 1980 byl podíl **bytů v rodinných domech** na všech obydlených bytech v kraji (60,2 %) o 14,3 procentního bodu vyšší oproti republikové hodnotě, přičemž do roku 2011 tento rozdíl postupně klesal (na 11,7 procentního bodu). V roce 2021 se byty v rodinných domech na všech obydlených bytech v kraji podílely 56,0 %, což byla hodnota o 12,0 procentního bodu nad celorepublikovým podílem. Zároveň se v kraji v souladu s celorepublikovým trendem od roku 1980 trvale snižoval **průměrný počet osob žijících v jednom bytě** (z 3,01 na 2,35 v roce 2021). Nejvíce se republikovému průměru, který kraj dlouhodobě překračuje, přiblížil v roce 2011 (rozdíl o 0,07).

Z hlediska **právního důvodu užívání bytu** došlo k výraznému nárůstu počtu bytů v osobním vlastnictví, a to zejména mezi sčítáními v letech 1991 a 2001, kdy se jejich počet v kraji zvýšil téměř patnáctinásobně (vícenásobně než v celé ČR). Početní úbytek naopak postupně zaznamenávají nájemní a družstevní byty. Jestliže v roce 1980 se nájemní byty v kraji na všech obydlených bytech podílely téměř 30 % a družstevní byty 11 %, o čtyřicet let později činily tyto podíly 16 % a 1,7 % (z počtu bytů se zjištěným právním důvodem užívání). Oproti republikovým hodnotám je v kraji na rozdíl od jiných forem užívání dlouhodobě patrné nadprůměrné zastoupení bytů ve vlastním domě.

Graf 8.6 Obydlené byty podle právního důvodu užívání bytu

(přepočteno na území kraje platné k 26. 3. 2021; do roku 2001 podle trvalého pobytu, od roku 2011 podle obvyklého pobytu)

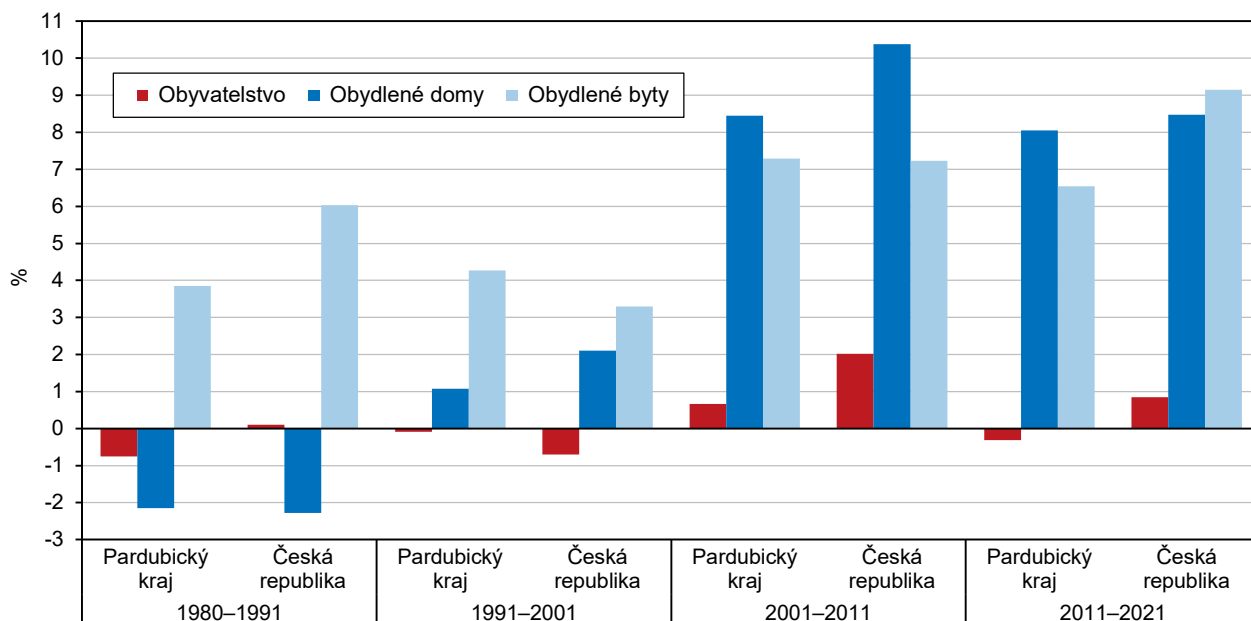


K posunům v čase dochází také v **převažujícím způsobu vytápění** bytů. Ještě v roce 1980 bylo v kraji vytápěno kamny 46 % obydlených bytů, do roku 2011 se tento podíl snížil na necelých 9 % a o deset let později se pohyboval kolem 8 %. V kraji nadále zůstává ve srovnání s celorepublikovou strukturou podprůměrné zastoupení bytů s ústředním dálkovým vytápěním. Prostřednictvím ústředního vytápění (ať již dálkového, domovního nebo s vlastním zdrojem) bylo v kraji při sčítání v roce 2021 vytápěno 89 % obydlených bytů, přitom před čtyřiceti lety činil tento podíl 53%. Při hodnocení vývoje počtu bytů s ústředním domovním vytápěním nebo ústředním vytápěním s vlastním zdrojem je třeba vzít v úvahu změnu metodického pohledu mezi SLDB 2011 a 2021 (odlišný způsob posuzování u rodinných domů s jedním bytem) – viz též Tab. 8.8.

V závěru kapitoly o hodnocení vývoje hodnot vybraných ukazatelů sčítání lidu, domů a bytů v čase lze shrnout, že v **posledním čtyřicetiletém období** byl v kraji zaznamenán populační přírůstek mezi sčítáními 2001 a 2011 (o 0,7 % při dvouprocentním nárůstu v celé ČR). Ve stejném období se v dlouhodobém pohledu v kraji nejvíce rozrostl domovní i bytový fond (8,5% nárůst počtu obydlených domů o dva procentní body zaostával za celorepublikovým přírůstkem; v případě obydlených bytů byl 7,3% přírůstek v kraji mezi roky 2001 a 2011 téměř shodný s republikovým). Také v následujícím desetiletém období byl zaznamenán zřetelný přírůstek počtu obydlených domů i bytů (v kraji nepatrně nižší než v předchozí dekádě) – viz následující graf.

Graf 8.7 Změna hodnot vybraných ukazatelů mezi sčítáními lidu, domů a bytů

(přepočteno na území kraje platné k 26. 3. 2021; do roku 2001 podle trvalého pobytu, od roku 2011 podle obvyklého pobytu)



V **mezikrajském pohledu** byl **mezi sčítáními v letech 2011 a 2021** zaznamenán přírůstek **počtu obyvatel** v šesti krajích (relativně nejvíce – téměř o desetinu – vzrostl počet obyvatel ve Středočeském kraji). Relativní snížení počtu obyvatel v posledním intercenzálním období v Pardubickém kraji (-0,3 %) bylo mezi osmi kraji s populačním úbytkem nejnižší (největší měrou – téměř o šest procent – klesl počet obyvatel v kraji Karlovarském).

Procentní přírůstek **počtu obydlých domů** (o 8,1 %) i **obydlých bytů** (o 6,5 %) ve srovnání s rokem 2011 řadil Pardubický kraj doprostřed mezikrajského žebříčku. Největší měrou (přibližně o 16 %) se rozrostl domovní i bytový fond v kraji Středočeském, a to zejména díky nové výstavbě rodinných domů. Výstavba bytových domů pak značnou měrou přispěla ke druhému nejvyššímu procentnímu přírůstku počtu bytů v Hlavním městě Praze. Na druhé straně nejnižším relativním přírůstkem počtu obydlých domů se vyznačoval Zlínský kraj, počet obydlých bytů pak procentuálně nejméně vzrostl v Kraji Vysočina.

Graf 8.8 Změna hodnot vybraných ukazatelů v krajích mezi roky 2011 a 2021

(přepočteno na území kraje platné k 26. 3. 2021; do roku 2001 podle trvalého pobytu, od roku 2011 podle obvyklého pobytu)

