

7 Migrace

Poprvé po roce 2001 bylo v roce 2013 znovu zaznamenáno záporné saldo zahraniční migrace. Počet vystěhovaných se meziročně zvýšil na 30,9 tisíce a převýšil počet přistěhovaných o 1 297 osob. Mezi stěhujícími se přes hranice do České republiky stejně jako v letech 2009-2012 převládali občané Ukrajiny, Slovenska a Ruska.

Objem zahraničního stěhování mezi roky 2012 a 2013 vzrostl o 10,2 tisíce na 60 455. Podle údajů Informačního systému evidence obyvatel (ISEO) a Cizineckého informačního systému (CIS)¹⁶ se v roce 2013 do České republiky přistěhovalo 29 579 osob a o 1 297 osob více, tedy 30 876, se z ní vystěhovalo. Saldo zahraničního stěhování, které již v předcházejícím roce 2012 bylo nejnižší v období od roku 2002, se dále snížilo o 11,6 tisíce až do záporné hodnoty. Počet osob, které se do ČR přistěhovaly ze zahraničí, se přitom meziročně změnil jen velmi mírně, i když ve směru poklesu (- 719, tj. o 2 %). Počet vystěhovaných z ČR byl však vyšší o 10,9 tisíce osob (o 54 %). Srovnatelný počet vystěhovaných do zahraničí (mírně nad hranici 30 tisíc osob) byl naposledy zaznamenán v roce 2006. Naopak před pěti lety, v roce 2008, hovořila statistika pouze o 6,0 tisíce vystěhovaných do zahraničí.

Tab. 7.1 Zahraniční migrace podle pohlaví, 2003–2013

	2003	2005	2008	2010	2011	2012	2013
Přistěhovalí	60 015	60 294	77 817	30 515	22 590	30 298	29 579
v tom: muži	39 557	37 900	49 183	16 561	12 440	17 054	16 467
ženy	20 458	22 394	28 634	13 954	10 150	13 244	13 112
Vystěhovalí	34 226	24 065	6 027	14 867	5 701	20 005	30 876
v tom: muži	23 774	14 546	3 990	11 029	3 109	11 901	18 040
ženy	10 452	9 519	2 037	3 838	2 592	8 104	12 836
Objem zahraničního stěhování	94 241	84 359	83 844	45 382	28 291	50 303	60 455
Saldo zahraničního stěhování	25 789	36 229	71 790	15 648	16 889	10 293	-1 297
v tom: muži	15 783	23 354	45 193	5 532	9 331	5 153	-1 573
ženy	10 006	12 875	26 597	10 116	7 558	5 140	276

Mezi přistěhovanými i vystěhovanými do zahraničí převládají tradičně muži. V roce 2013 bylo mužů 55,7 % přistěhovaných (v úhrnu za období 2003-2013 to bylo 61,0 %) a 58,4 % vystěhovaných (64,5 % v období 2003-2013). Také saldo zahraničního stěhování bývá obvykle vyšší u mužů než u žen, výjimečný byl v tomto ohledu pouze rok 2010 a poslední sledovaný rok 2013. To skončila bilance zahraničního stěhování pro ženy v kladných číslech (+276), zatímco pro muže v číslech záporných (-1 573).

Mezi přistěhovanými i vystěhovanými výrazně převažují osoby produktivního věku: v roce 2013 bylo 85,5 % přistěhovaných a 90,0 % vystěhovaných ve věku 15-64 let. Mezi zahraničními migranty produktivního věku dále převládají osoby mladšího věku: po celé sledované období 2003-2013 byla každoročně více než polovina přistěhovaných ve věku 15-34 let, v roce 2013 šlo o 16 950 osob (57,3 % přistěhovaných). Také u vystěhovaných je věková skupina 15-34 let majoritní, v roce 2013 k ní patřilo 45,1 % vystěhovaných, celkem 13 914 osob. Věkové struktury odpovídá i profil intenzity stěhování podle věku. Počet vystěhovaných na tisíc obyvatel středního stavu dosahuje nejvyšších hodnot právě v rozmezí 15-34 let věku, v roce 2013 byl maximální u 28 a 29letých osob (6,9 ‰).

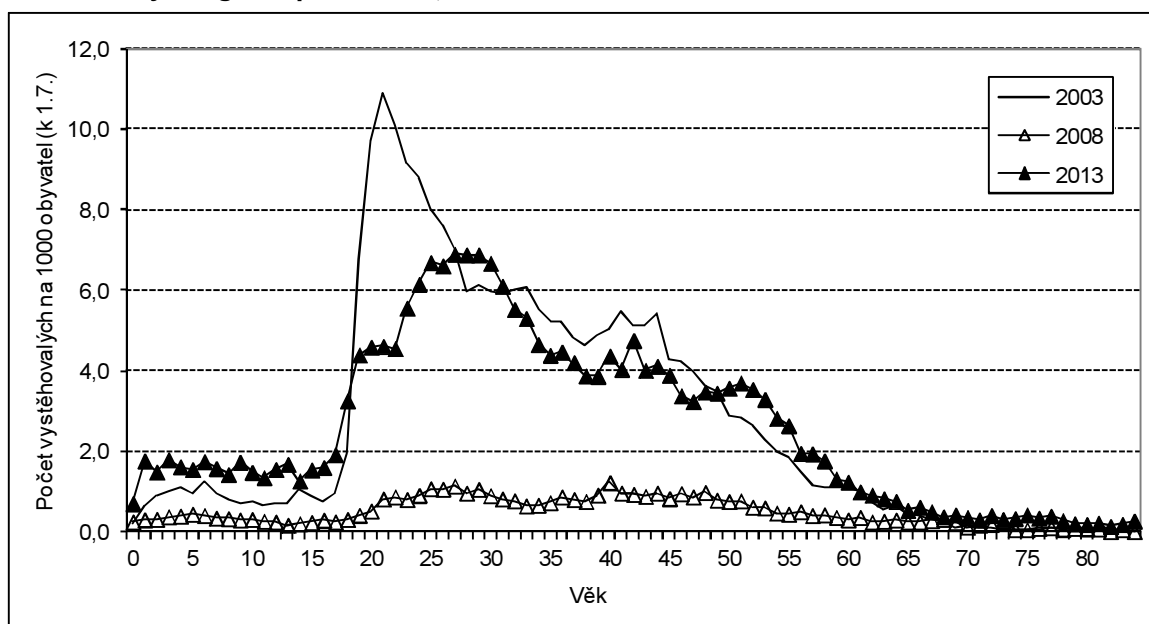
Tab. 7.2 Přistěhovalí podle věku, 2003–2013

Věková skupina	2003	2005	2008	2010	2011	2012	2013
0 -14	4 506	4 297	5 944	4 750	3 087	3 399	3 592
15-34	34 635	34 255	47 860	17 523	13 416	16 960	16 950
35-49	15 813	16 897	18 192	5 550	4 089	6 810	6 040
50-64	4 557	4 345	4 985	2 096	1 469	2 548	2 309
65+	504	500	836	596	529	581	688
Podíl (%) věkové skupiny: 0 -14	7,5	7,1	7,6	15,6	13,7	11,2	12,1
15-64	91,7	92,0	91,3	82,5	84,0	86,9	85,5
65+	0,8	0,8	1,1	2,0	2,3	1,9	2,3
Průměrný věk přistěhovaných	31,2	31,6	30,2	28,1	28,6	30,5	29,8

¹⁶ Správcem ISEO je Ministerstvo vnitra ČR, správcem CIS je Ředitelství služby cizinecké policie.

Tab. 7.3 Vystěhovalí podle věku, 2003–2013

Věková skupina	2003	2005	2008	2010	2011	2012	2013
0-14	1 285	1 489	472	758	873	1 645	2 402
15-34	19 536	12 909	2 338	5 634	2 250	9 028	13 914
35-49	9 713	7 307	1 929	5 367	1 682	6 092	9 627
50-64	3 472	2 112	1 034	2 682	685	2 846	4 250
65+	220	248	254	426	211	394	683
Podíl (%) věkové skupiny: 0-14	3,8	6,2	7,8	5,1	15,3	8,2	7,8
15-64	95,6	92,8	88,0	92,0	81,0	89,8	90,0
65+	0,6	1,0	4,2	2,9	3,7	2,0	2,2
Průměrný věk vystěhovalých	33,2	33,1	37,2	38,6	33,7	35,0	35,0

Obr. 7.1 Míry emigrace podle věku, 2003–2013


Naopak velmi nízké - obvykle do tří procent - je při stěhování přes hranici republiky zastoupení osob ve věku 65 a více let. V roce 2013 bylo seniorského věku 2,3 % přistěhovalých ze zahraničí a 2,2 % vystěhovalých do zahraničí. Saldo zahraničního stěhování je i v této věkové skupině kladné, a to platilo i v roce 2013, kdy se absolutní počet vystěhovalých ve věku 65 a více let výrazně meziročně zvýšil (o 73 % z 394 na 683). Také zastoupení dětské složky (0-14letých) je v rámci osob stěhujících se přes hranice republiky nižší než v populaci ČR. Přesná hodnota podílu je však silně ovlivněna celkovým počtem migrantů a vývoj relativního zastoupení (tj. podílu dětí na zahraniční migraci) tak vždy neodpovídá trendu vývoje absolutního počtu dětí stěhujících se přes hranice republiky. Přestože počet přistěhovalých i vystěhovalých do 15 let věku v posledních třech letech vzrostl, trend v zastoupení dětské složky v zahraniční migraci byl v období 2003-2013 u přistěhovalých spíše klesající a u vystěhovalých jen mírně rostoucí.

Tab. 7.4 Saldo zahraničního stěhování podle věku, 2003–2013

Věková skupina	2003	2005	2008	2010	2011	2012	2013
0-14	3 221	2 808	5 472	3 992	2 214	1 754	1 190
15-34	15 099	21 346	45 522	11 889	11 166	7 932	3 036
35-49	6 100	9 590	16 263	183	2 407	718	-3 587
50-64	1 085	2 233	3 951	-586	784	-298	-1 941
65+	284	252	582	170	318	187	5

Mladší věkovou strukturu populace zahraničních migrantů ve srovnání s populací obyvatelstva České republiky potvrzuje i hodnota průměrného věku. Osoba stěhující se v roce 2013 ze zahraničí do ČR byla v průměru ve věku 29,8 let a osoba stěhující se z ČR do zahraničí ve věku 35,0 let, zatímco průměrný obyvatel ČR měl na konci roku 2013 věk 41,5 roku.

Mezi přistěhovanými tradičně převládají státní občané Slovenska, Ukrajiny, Ruska. V letech 2009-2013 šlo každoročně o tři nejčetnější skupiny přistěhovaných podle státního občanství, v letech 2003-2008 byli v této trojici místo občanů Ruska občané Vietnamu. U vystěhovaných byl vývoj různorodější. Na prvním místě se objevili pětkrát občané Ukrajiny, čtyřikrát občané Slovenska a dvakrát občané ČR, na druhém a třetím místě se dále objevovala skupina občanů Polska, Ruska, Vietnamu a Německa.

Tab. 7.5 Nejčetnější státní občanství zahraničních migrantů, 2003–2013

Státní občanství	2003	2005	2008	2010	2011	2012	2013
Přistěhovalí - 1.	Slovensko	Ukrajina	Ukrajina	Slovensko	Slovensko	Ukrajina	Slovensko
2.	Ukrajina	Slovensko	Vietnam	Rusko	Rusko	Slovensko	Ukrajina
3.	Vietnam	Vietnam	Slovensko	Ukrajina	Ukrajina	Rusko	Rusko
Vystěhovalí - 1.	Slovensko	Ukrajina	ČR	Slovensko	ČR	Ukrajina	Ukrajina
2.	Ukrajina	ČR	Německo	ČR	Slovensko	ČR	ČR
3.	Polsko	Slovensko	Slovensko	Polsko	Německo	Vietnam	Rusko
Saldo stěhování - 1.	Ukrajina	Ukrajina	Ukrajina	Rusko	Slovensko	Slovensko	Slovensko
2.	Slovensko	Slovensko	Vietnam	Ukrajina	Rusko	Rusko	Německo
3.	Vietnam	Vietnam	Slovensko	USA	Ukrajina	Německo	Bulharsko

Téměř u všech skupin migrantů podle státního občanství se jednotlivé roční počty vystěhovaných výrazně měnily. Důvod lze hledat nejen v reálném pohybu, ale i ve způsobu administrativního vykazování stěhování a ve změnách zdrojových dat, zejména co se týče stěhování cizích státních občanů. V letech 2001-2007 poskytovalo informace o stěhování cizinců Ředitelství služby cizinecké policie, od roku 2008 do poloviny roku 2012 byli cizinci integrováni do ISEO a údaje o stěhování ČSÚ výhradně čerpal z tohoto zdroje. V souvislosti s naplňováním základních registrů od července 2012 ISEO obsahuje údaje pouze o občanech ČR a jejich „vazebních“ cizincích a ČSÚ opět využívá pro stěhování cizinců údaje poskytované z CIS.

Tab. 7.6 Zahraniční migrace podle státního občanství, 2003–2013

Státní občanství	2003	2005	2008	2010	2011	2012	2013
Přistěhovalí	60 015	60 294	77 817	30 515	22 590	30 298	29 579
z toho občanství: ČR	2 577	1 718	1 666	2 469	1 917	1 691	1 736
Slovensko	23 735	10 107	7 592	5 086	4 368	4 825	6 475
Německo	849	1 431	4 308	2 002	1 338	1 319	1 676
Polsko	1 580	1 259	1 223	723	612	576	587
Rakousko	273	384	503	385	326	188	207
Ukrajina	15 490	23 875	18 731	3 476	1 980	5 919	3 744
Rusko	1 841	3 300	5 763	3 681	2 146	3 201	3 050
Vystěhovalí	34 226	24 065	6 027	14 867	5 701	20 005	30 876
z toho občanství: ČR	1 023	2 269	2 206	2 386	3 233	3 331	3 724
Slovensko	18 162	1 946	585	6 424	979	866	1 634
Německo	655	99	2 034	1 638	366	269	377
Polsko	1 040	140	67	2 328	228	153	267
Rakousko	232	40	363	429	139	146	137
Ukrajina	5 428	11 392	156	44	91	7 733	10 965
Rusko	1 007	1 306	35	11	23	1 635	3 231
Saldo zahraniční migrace	25 789	36 229	71 790	15 648	16 889	10 293	-1 297
z toho občanství: ČR	1 554	-551	-540	83	-1 316	-1 640	-1 988
Slovensko	5 573	8 161	7 007	-1 338	3 389	3 959	4 841
Německo	194	1 332	2 274	364	972	1 050	1 299
Polsko	540	1 119	1 156	-1 605	384	423	320
Rakousko	41	344	140	-44	187	42	70
Ukrajina	10 062	12 483	18 575	3 432	1 889	-1 814	-7 221
Rusko	834	1 994	5 728	3 670	2 123	1 566	-181

Pozn.: Výběr zemí: ČR, země sousedící s ČR a další nejčetnější skupiny v jednotlivých složkách migrace v roce 2013.

V roce 2013 bylo saldo zahraničního stěhování podle státního občanství migranta vysoké jak na kladné straně bilance, tak na straně záporné. Nejvyšší přírůstek zahraniční migrací zaznamenali občané Slovenska (4 841), Německa (1 299) a Bulharska (872). Naopak největší převis vystěhovaných nad přistěhovanými byl

evidován u státních občanů Ukrajiny (-7 221), ČR (-1 988) a Vietnamu (-1 185). Záporné saldo zahraničního stěhování osob českého státního občanství bylo v období 2003-2013 zaznamenáno poosmé, kladné bylo pouze třikrát (roku 2003, 2004 a 2010). Občané Ukrajiny a Vietnamu však vykazovali převahu vystěhovalých nad přistěhovalými pouze v posledních dvou letech, a v roce 2013 mnohem výraznější než v roce 2012. V předcházejících letech bylo dle zpracovaných údajů jejich saldo stěhování kladné.

V roce 2013 bylo zaznamenáno 234 094 změn trvalého bydliště přes hranici obce, o 1 266 více než v roce 2012. V závislosti na územní příslušnosti předcházející a nové adresy bydliště jsou rozlišovány tři druhy vnitřního stěhování¹⁷: stěhování z obce do obce v rámci okresu, stěhování z okresu do okresu v rámci kraje a stěhování z kraje do kraje. Nejčastěji stěhování spadá do kategorie stěhování z obce do obce v rámci okresu, ve sledovaném období šlo o zhruba 45 procent všech případů změn adresy a 100 tisíc událostí ročně. V roce 2013 takto měnilo bydliště 103 700 obyvatel (44,3 %). Nejmohutnější proudy nalezneme na území Ústeckého a Moravskoslezského kraje, kde se nachází vícero relativně velkých městských aglomerací v blízkém sousedství. Stěhování z obce do obce v rámci okresu vévodí vzájemný pohyb obyvatel mezi Chomutovem a Jirkovem (okres Chomutov), Litvínovem a Mostem (okres Most) a Teplicemi a Krupkou (okres Teplice), na Moravě pak stěhování z Ostravy do Vratimova (okres Ostrava-město) a mezi Havířovem (či Karvinou) a Orlovou (okres Karviná). Druhou velkou skupinu tvoří stěhování mezikrajské, které se v roce 2013 na celkovém počtu stěhování podílelo 34,8 %, v absolutním počtu šlo o 81 448 případů stěhování. Zde dlouhodobě dominuje vzájemný pohyb obyvatel mezi Hl. městem Praha a Středočeským krajem¹⁸, přičemž stěhování z hlavního města do zázemí bylo každoročně zhruba dvakrát početnější než opačným směrem (14,0 tis. a 6,9 tis. v roce 2013).

Tab. 7.7 Vnitřní stěhování, 2003–2013

Objem stěhování	2003	2005	2008	2010	2011	2012	2013
Celkem	187 305	213 688	250 071	240 695	231 694	232 828	234 094
v tom: muži	89 879	102 731	123 486	117 894	109 188	109 219	108 933
ženy	97 426	110 957	126 585	122 801	122 506	123 609	125 161
Z obce do obce v rámci okresu	84 070	96 605	104 713	101 181	101 072	102 862	103 700
Z okresu do okresu v rámci kraje	36 089	41 414	47 444	47 774	47 064	47 395	48 946
Z kraje do kraje	67 146	75 669	97 914	91 740	83 558	82 571	81 448

Pozn.: Nezahrnuje stěhování uvnitř Hl. města Prahy.

K poslednímu typu stěhování, nejméně četného z pohledu absolutního počtu událostí, se v roce 2013 řadilo 48 946 (20,9 %) změn adresy z okresu do okresu v rámci kraje. V rámci této skupiny šlo v posledním desetiletí nejčastěji o stěhování mezi okresy Brno-město a Brno-venkov (Jihomoravský kraj), s odstupem pak o stěhování mezi okresem Ostrava-město a Karviná či Frydek-Místek (Moravskoslezský kraj) a okresy Plzeň-město a Plzeň-sever (Plzeňský kraj). U 45 ze 77 okresů bylo přitom saldo vnitřního stěhování v roce 2013 záporné, nejvýrazněji (v přepočtu na tisíc obyvatel) v okrese Karviná (- 6,7 ‰; 1,7 tisíce osob). Na straně kladných přírůstků byla maxima mnohem významnější: v okrese Praha-východ vzrostl počet obyvatel o 3,4 tisíce a v okrese Praha-západ o 2,2 tisíce, což v relaci k počtu obyvatel bylo 21,1, resp. 16,9 ‰. Tyto dva posledně jmenované okresy zaznamenávaly nejvyšší přírůstky vnitřním stěhováním po celé sledované období 2003-2013, třetí největší saldo vnitřního stěhování vždy patřilo okresu Brno-venkov (1,7 tisíce osob v roce 2013). V relativním vyjádření byl v uplynulých letech vysoký přírůstek vnitřní migrací i v okresech Beroun a Nymburk. Na opačný pól se společně s Karvinou řadily okresy Ostrava-město, Jeseník, Brno-město a okresy Karlovarského kraje.

Stranou uvedených tří skupin zůstává stěhování uvnitř Hlavního města Prahy, neboť ve svém výsledku neovlivňuje počet obyvatel v obci, okrese ani kraji¹⁹. Rozhodně však nejde o stěhování početně zanedbatelné, v letech 2008-2012 bylo každoročně zaznamenáno více jak 50 tisíc těchto stěhování a 48,3 tisíce v roce 2013.

Na rozdíl od zahraničního stěhování se na vnitřním stěhování více podílejí ženy než muži. V roce 2013 se uvnitř republiky (a přes hranici obce) přestěhovalo 108,9 tisíce mužů a 125,2 tisíce žen. Obdobně jako při stěhování z/do zahraničí jsou stěhující se osoby mladší než obyvatelstvo v úhrnu, v průměru zhruba o deset let. Mezi migranty je totiž relativně méně starších osob (6,0 % osob ve věku 65+ ve srovnání s 17,4 % v úhrnu populace) a naopak relativně více dětí do 15 let (24,0 % vs. 15,0 %).

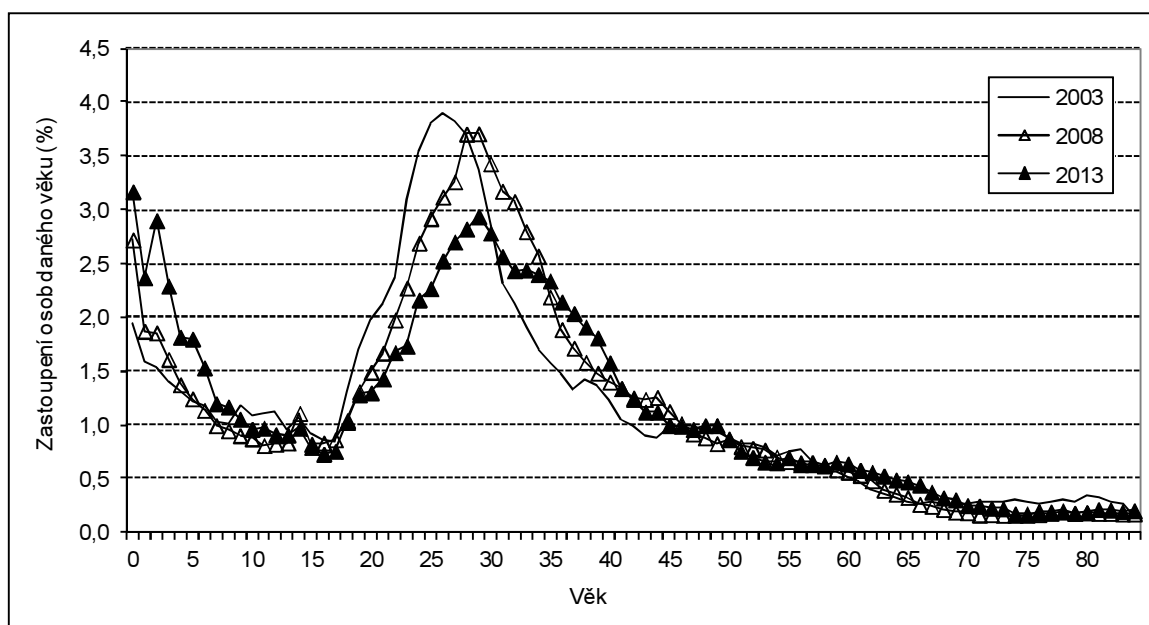
¹⁷ Tato hierarchie ovšem nemusí korespondovat s přesnou vzdáleností daného stěhování.

¹⁸ O dalších tocích a intenzitě mezikrajského stěhování blíže v kapitole 8.

¹⁹ Má však vliv na počet obyvatel jednotlivých městských částí Prahy. Bilance zpracovává Krajská správa ČSÚ v hl. m. Praze a jsou dostupné na <http://www.czso.cz/xa/redakce.nsf/i/home>.

Tab. 7.8 Vnitřní migrace podle věku, 2003–2013

Věková skupina	2003	2005	2008	2010	2011	2012	2013
0 -14	39 579	41 223	47 775	50 397	52 960	54 942	56 241
15-34	102 053	100 750	116 903	103 809	93 996	92 502	90 746
35-49	36 040	37 784	50 287	51 195	48 449	49 448	50 500
50-64	19 938	20 082	23 555	23 324	22 776	22 462	22 624
65+	13 877	13 849	11 551	11 970	13 513	13 474	13 983
Podíl (%) věkové skupiny: 0 -14	18,7	19,3	19,1	20,9	22,9	23,6	24,0
15-64	74,7	74,2	76,3	74,1	71,3	70,6	70,0
65+	6,6	6,5	4,6	5,0	5,8	5,8	6,0
Průměrný věk migrantů	31,4	31,5	31,0	31,0	30,9	30,7	30,7

Obr. 7.2 Vnitřní migrace podle věku (%), 2003–2013


Relativně častěji než občané ČR mění své bydliště (resp. oficiální adresu) cizí státní občané. Zatímco v populaci ČR najdeme zhruba 4 procenta cizích státních příslušníků²⁰, z objemu vnitřní migrace za rok 2013 připadlo na cizince 8,3 % stěhování. Z celkového počtu 19,4 tisíce šlo o 5,4 tisíce změn adresy občana Ukrajiny a 5,2 tisíce změn adresy občana Vietnamu. Třetí nejčetnější byly každoročně s odstupem počty změn pobytu občanů Slovenska (2,6 tisíce v roce 2013). Ze skupiny deseti nejpočetnějších občanství v souboru vnitřního stěhování z roku 2013 (v druhé pětici šlo o stěhování občanů Mongolska, Polska, Moldavska, Běloruska a Bulharska) se relativně nejčastěji (v relaci k počtu osob na našem území) stěhovali občané Mongolska (104 z tisíce) a Vietnamu (90 z tisíce). Naopak nejméně měnili svou adresu občané Polska (15 z tisíce).

Tab. 7.9 Vnitřní migrace podle státního občanství*, 2003–2013

Státní občanství	2003	2005	2008	2010	2011	2012	2013
ČR	201 187	195 755	207 328	203 588	205 465	210 893	214 730
Cizí státní občanství	10 300	17 933	42 743	37 107	26 229	21 935	19 364
z toho: Ukrajina	5 427	9 843	22 767	17 575	10 303	8 292	5 376
Vietnam	1 701	2 912	7 789	8 373	6 280	5 156	5 173
Slovensko	515	1 094	2 708	2 324	2 261	2 382	2 640
Rusko	461	770	1 582	1 669	1 514	1 226	1 208
Německo	56	86	596	733	431	436	776
Podíl cizinců na vnitřním stěhování (%)	4,9	8,4	17,1	15,4	11,3	9,4	8,3

* Výběr a řazení občanství podle četnosti v roce 2013.

²⁰ Podle údajů Ministerstva vnitra ČR žilo k 31. 12. 2013 na území ČR 441 536 osob s přechodným či trvalým pobytem. Nejčetnější skupinu tvořili Ukrajinci (105,2 tisíce osob), Slováci (90,9 tisíce) a Vietnamci (57,4 tisíce).