

### 3.3. Přírůstek obyvatelstva stěhováním

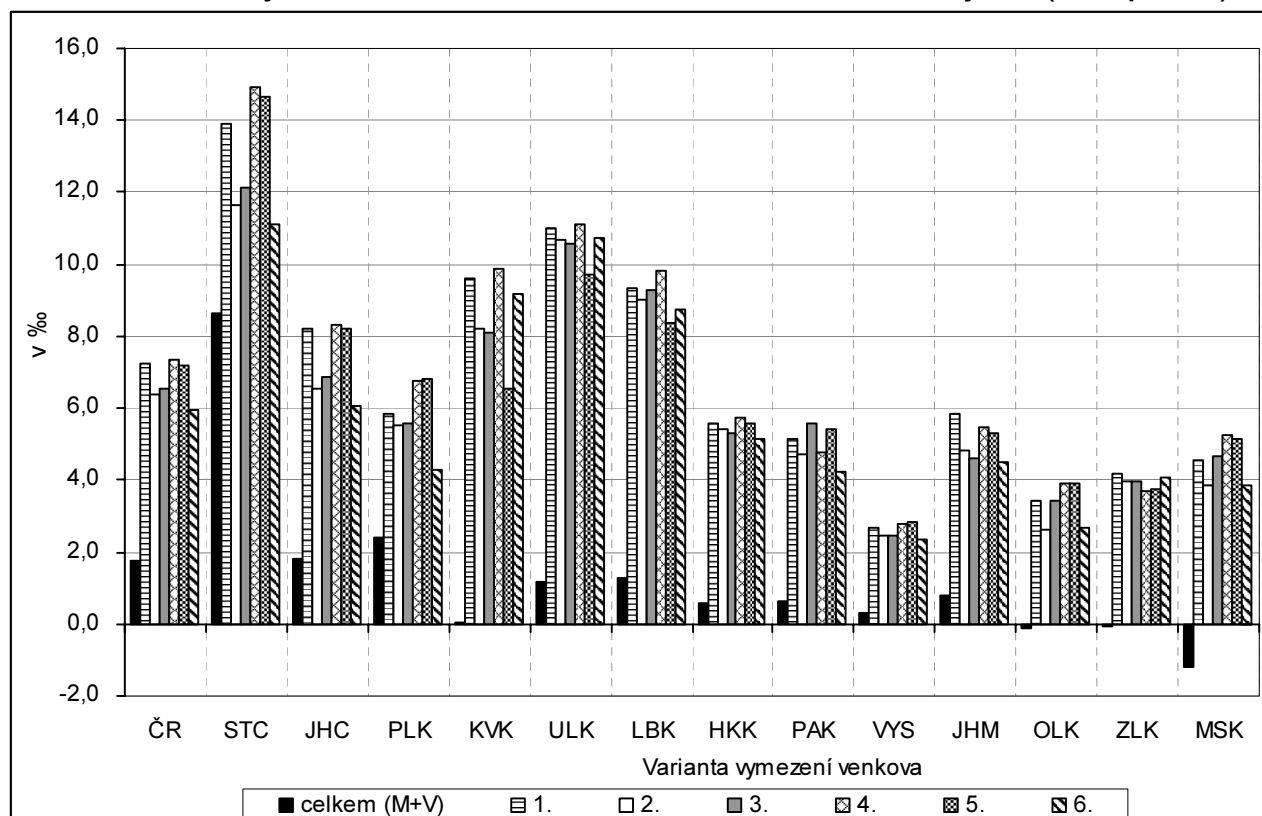
Ukazatel 3	<b>Přírůstek obyvatelstva stěhováním v letech 2000 – 2006 na 1 000 obyvatel (roční průměr)</b>
Popis	Ukazatel vyjadřuje relaci mezi přírůstkem obyvatel stěhováním a celkovým počtem obyvatel v přepočtu na 1 000 obyvatel středního stavu sledovaného období. V zájmu srovnatelnosti ročních ukazatelů s ukazateli za delší časové období byl při výpočtu tohoto typu míry střední stav počtu obyvatel za sledované období násoben sedmi.
Zdroj	Český statistický úřad

Ukazatel přírůstek stěhováním na 1 000 obyvatel dosáhl v souhrnu let 2000 – 2006 v celé **České republice hodnoty 1,76 ‰**, v ČR bez Hlavního města Prahy pak 1,53 ‰. Kladná hodnota vypovídá o výrazné převaze počtu přistěhovaných nad počtem vystěhovaných. Ve všech krajích se u všech šesti variant vymezení venkova vyskytuje vždy **zřetelně vyšší hodnota sledovaného ukazatele než u městského prostoru**. Je patrné, že ve všech porovnávaných typech vymezení venkovské obce získávají obyvatelstvo stěhováním a vykazují příznivé kladné saldo migrace. Městský prostor naopak zpravidla obyvatelstvo stěhováním ztrácí a s výjimkou Středočeského a Plzeňského kraje lze pozorovat ve všech šesti variantách vymezení městského prostoru ve zbývajících krajích záporné saldo migrace.

Přírůstek stěhováním v letech 2000 – 2006 na 1 000 obyvatel se ve venkovském prostoru celé České republiky pohybuje v intervalu od 5,97 ‰ ve variantě 6 do 7,34 ‰ ve variantě 4. Naopak výsledná hodnota se v městském prostoru České republiky nachází v intervalu od -1,01 ‰ ve variantě 5 do 0,46 ‰ ve variantě 6 a v porovnání všech šesti variant vymezení městského prostoru byly vykázány 3 záporné a 3 kladné hodnoty sledovaného ukazatele.

Přírůstek obyvatel stěhováním na 1 000 obyvatel v letech 2000 – 2006 dosáhl v **Pardubickém kraji** hodnoty 0,64 ‰, což představuje sedmý nejvyšší přírůstek stěhováním v mezikrajském srovnání (bez Hl. města Prahy). Ve venkovském prostoru nabývá hodnot v intervalu od 4,23 ‰ v šesté variantě do 5,59 ‰ ve třetí variantě; s těmito hodnotami zůstává kraj pod průměrem ČR a řadí se tak mezi kraje s nižšími přírůstky stěhováním ve venkovském prostoru. V městském prostoru nabývá ukazatel hodnot od -2,71 ‰ ve variantě 5 do -1,31 ‰ ve variantě 6 a ukazuje tak úbytek obyvatel stěhováním v městských obcích kraje. Ve třetí variantě vymezení území byl v kraji zjištěn vůbec největší úbytek obyvatel stěhováním v městském prostoru mezi všemi kraji ČR. Přírůstek obyvatel stěhováním vykazovaly městské obce pouze ve Středočeském kraji a v Plzeňském kraji (s výjimkou varianty 5).

**Graf 3.3 Přírůstek obyvatelstva stěhováním v letech 2000 – 2006 na 1 000 obyvatel (roční průměr)**



**Tab. 3.3 Přírůstek obyvatelstva stěhováním v letech 2000 – 2006 na 1 000 obyvatel (roční průměr)**

Měřicí jednotka: ‰

ČR, kraje		Celkem	Varianta / charakter území (M - městské, V - venkovské)											
			1		2		3		4		5		6	
			V = obce do 2 tis. obyvatel		V = obce do 1 tis. obyv. + obce do 3 tis. obyv. s hustotou menší než 100 obyv. na 1 km <sup>2</sup>		V = obce do 1 tis. obyv. + obce do 3 tis. obyv. s hustotou menší než 150 obyv. na 1 km <sup>2</sup>		V = obce, které neměly k 31. 12. 2006 statut města		V = obce, které nejsou obcemi s pověřeným obecním úřadem		V = obce do 2 tis. obyvatel bez obcí v zázemí krajských měst	
			M	V	M	V	M	V	M	V	M	V	M	V
ČR celkem	hodnota	1,76	-0,17	7,26	0,35	6,36	0,02	6,52	-0,54	7,34	-1,01	7,21	0,46	5,97
	odchylka (+/-)	-	-1,93	5,50	-1,41	4,60	-1,74	4,76	-2,30	5,58	-2,77	5,45	-1,30	4,21
ČR bez Prahy	hodnota	1,53	-0,84	7,26	-0,20	6,36	-0,62	6,52	-1,31	7,34	-1,95	7,21	-0,08	5,97
	odchylka (+/-)	-	-2,37	5,73	-1,74	4,83	-2,15	4,99	-2,85	5,81	-3,48	5,68	-1,61	4,44
Středočeský	hodnota	8,64	4,86	13,93	7,00	11,64	6,37	12,13	3,65	14,93	2,52	14,67	7,32	11,10
	odchylka (+/-)	-	-3,78	5,29	-1,63	3,00	-2,27	3,49	-4,99	6,29	-6,12	6,03	-1,31	2,46
Jihočeský	hodnota	1,80	-1,35	8,19	-0,85	6,53	-1,15	6,85	-1,59	8,32	-2,26	8,18	-0,07	6,08
	odchylka (+/-)	-	-3,14	6,40	-2,64	4,74	-2,95	5,05	-3,39	6,53	-4,05	6,39	-1,87	4,28
Plzeňský	hodnota	2,39	0,72	5,83	0,82	5,54	0,75	5,60	0,31	6,76	-0,28	6,83	1,69	4,27
	odchylka (+/-)	-	-1,67	3,44	-1,57	3,15	-1,63	3,22	-2,07	4,38	-2,67	4,45	-0,69	1,89
Karlovarský	hodnota	0,02	-2,33	9,61	-2,09	8,19	-2,22	8,08	-2,19	9,90	-3,10	6,52	-2,06	9,17
	odchylka (+/-)	-	-2,35	9,59	-2,11	8,18	-2,24	8,06	-2,21	9,88	-3,12	6,51	-2,08	9,15
Ústecký	hodnota	1,19	-0,99	10,98	-0,92	10,70	-1,11	10,56	-1,22	11,11	-1,99	9,69	-0,89	10,74
	odchylka (+/-)	-	-2,18	9,79	-2,11	9,51	-2,30	9,37	-2,40	9,92	-3,18	8,50	-2,08	9,55
Liberecký	hodnota	1,28	-1,22	9,32	-1,05	9,03	-1,45	9,26	-0,97	9,84	-1,86	8,36	-1,00	8,76
	odchylka (+/-)	-	-2,50	8,04	-2,33	7,75	-2,73	7,98	-2,25	8,56	-3,14	7,07	-2,28	7,47
Královéhradecký	hodnota	0,60	-1,62	5,58	-1,49	5,41	-1,64	5,31	-1,76	5,72	-2,01	5,59	-1,32	5,15
	odchylka (+/-)	-	-2,22	4,98	-2,09	4,80	-2,25	4,71	-2,36	5,12	-2,62	4,99	-1,93	4,55
Pardubický	hodnota	0,64	-2,04	5,17	-1,49	4,70	-2,37	5,59	-1,92	4,79	-2,71	5,42	-1,31	4,23
	odchylka (+/-)	-	-2,68	4,53	-2,13	4,06	-3,01	4,95	-2,56	4,15	-3,35	4,78	-1,95	3,59
Vysočina	hodnota	0,33	-1,35	2,69	-1,15	2,48	-1,28	2,47	-1,42	2,81	-1,69	2,85	-1,04	2,35
	odchylka (+/-)	-	-1,68	2,36	-1,48	2,15	-1,61	2,14	-1,75	2,48	-2,02	2,52	-1,37	2,02
Jihomoravský	hodnota	0,80	-1,32	5,86	-0,40	4,83	-0,88	4,61	-1,92	5,47	-2,39	5,32	-0,51	4,52
	odchylka (+/-)	-	-2,12	5,06	-1,20	4,03	-1,68	3,81	-2,72	4,67	-3,20	4,52	-1,31	3,72
Olomoucký	hodnota	-0,13	-1,98	3,43	-1,20	2,64	-2,04	3,44	-3,00	3,89	-3,39	3,93	-1,49	2,69
	odchylka (+/-)	-	-1,85	3,57	-1,07	2,77	-1,91	3,58	-2,87	4,02	-3,26	4,06	-1,36	2,82
Zlínský	hodnota	-0,09	-1,85	4,19	-1,62	3,98	-2,06	3,95	-2,48	3,70	-2,91	3,74	-1,79	4,09
	odchylka (+/-)	-	-1,76	4,28	-1,53	4,07	-1,97	4,04	-2,38	3,79	-2,82	3,83	-1,70	4,18
Moravskoslezský	hodnota	-1,17	-2,15	4,57	-1,74	3,88	-2,13	4,69	-3,09	5,24	-3,47	5,16	-1,86	3,84
	odchylka (+/-)	-	-0,98	5,74	-0,57	5,05	-0,96	5,86	-1,92	6,41	-2,30	6,33	-0,69	5,01