

3. Ekonomická aktivita

Hodnotit ekonomickou aktivitu mladých lidí můžeme až po dokončení jejich vzdělání. Současná mladá generace se vyznačuje delší dobou přípravy na budoucí zaměstnání než předchozí generace. Díky demografickému vývoji také musíme počítat i s nižším počtem mladých lidí, kteří budou nahrazovat početně silné ročníky narozené po 2. světové válce, které odcházejí z trhu práce. Současné příznivé ekonomické situace se výrazně projeví v poklesu nezaměstnanosti a umožňuje mladým lidem najít vhodné pracovní uplatnění.

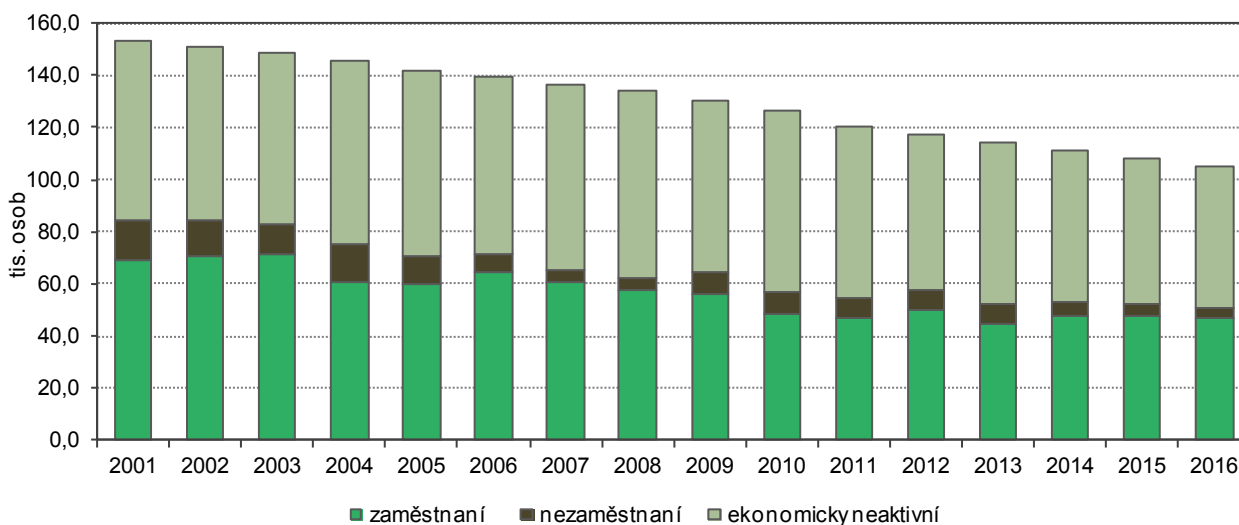
Ekonomická aktivita podle pohlaví a věku (VŠPS)

Vývoj ekonomické aktivity nejmladší generace můžeme hodnotit z výsledků Výběrového šetření pracovních sil (VŠPS). Toto šetření u náhodně vybraných domácností probíhá kontinuálně od roku 1992. Poskytuje základní informace o vývoji trhu práce v ČR i na krajské úrovni. Vzhledem k tomu, že jsou údaje zjišťovány výběrovými metodami, se snižující se velikostí vzorku klesá přesnost dopočtu na celou populaci. Z důvodu snížení rizika statistické chyby bylo proto u některých ukazatelů využito výpočtu tříletých klouzavých průměrů.

Nepříznivý populační vývoj znamenal postupné každoroční snižování počtu mladých lidí zapojujících se nově do pracovního procesu. V roce 2016 žilo v kraji 105,0 tis. lidí ve věku mezi 15 a 29 lety. To bylo téměř o třetinu méně než na začátku století. Z této věkové skupiny bylo 50,7 tis. osob ekonomicky aktivních. Většina byla zaměstnána, pouze 3,8 tis. z nich bylo v roce 2016 nezaměstnaných. To byl nejnižší počet nezaměstnaných zjištěný od začátku šetření VŠPS, který potvrzuje rostoucí trend ekonomiky v posledních letech. Ekonomicky neaktivních ve věku 15 až 29 let bylo v kraji 54,3 tis. obyvatel. Ve věku 15 až 19 let mladí lidé ještě studují, v tomto případě byla ekonomicky neaktivní většina populace daného věku. Ve věku 20 až 24 let byla ekonomicky neaktivní třetina chlapců a dvě třetiny děvčat. Ve věku 25 až 29 let bylo v roce 2016 zaznamenáno ekonomicky neaktivních 9,8 tis. obyvatel kraje, z toho 1,6 tis. mužů a 8,2 tis. žen. V této kategorii jsou totiž započteny převážně ženy na rodičovské dovolené.

Osoby ve věku 15–29 let podle ekonomického postavení v Olomouckém kraji

Zdroj: Výběrové šetření pracovních sil



Osoby ve věku 15–29 let podle ekonomického postavení a pohlaví

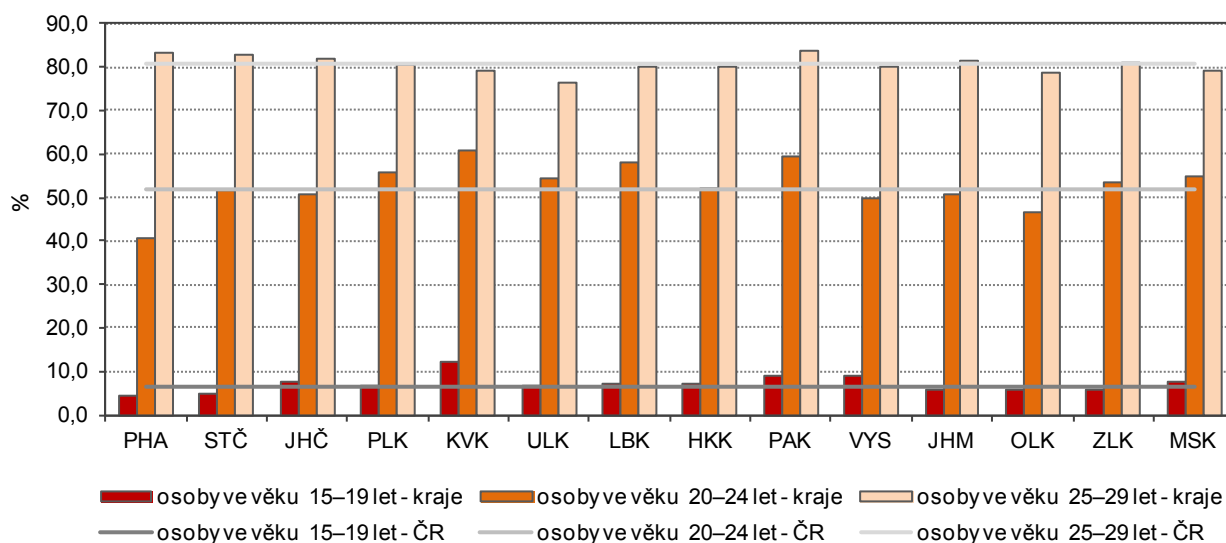
Zdroj: Výběrové šetření pracovních sil

	2007	2008	2009	2010	2011	2012	2013	2014	2015	2016
Zaměstnaní	60,4	57,8	56,2	48,4	46,9	50,3	44,5	47,5	47,6	46,9
muži	37,3	33,5	34,2	29,2	27,3	29,3	24,2	28,1	28,3	29,6
ženy	23,0	24,3	22,0	19,2	19,6	21,1	20,3	19,4	19,3	17,3
Nezaměstnaní	5,2	4,7	8,1	8,6	7,6	7,5	8,2	5,6	4,9	3,8
muži	2,8	2,8	4,1	5,4	4,3	4,5	6,5	3,1	3,1	2,4
ženy	2,4	1,9	4,1	3,3	3,2	3,0	1,7	2,5	1,8	1,4
Ekonomicky neaktivní	71,1	71,7	66,0	69,3	66,1	59,4	61,4	57,8	55,3	54,3
muži	29,8	32,5	28,6	30,6	29,8	26,0	27,5	25,4	23,6	21,6
ženy	41,3	39,2	37,4	38,7	36,4	33,4	33,9	32,4	31,7	32,8

Vypočtená míra ekonomické aktivity mladých lidí ve věku 15 až 19 let dosáhla za poslední 3 roky v kraji hodnoty 5,9 % a byla pod republikovým průměrem (6,6 %). Ve srovnání se stavem před 15 roky dosáhla poloviční hodnoty, ekonomicky aktivních bylo tehdy více. Stejně můžeme vyhodnotit i míru ekonomické aktivity v dalších věkových kategoriích. Před 15 roky byl zjištěn vyšší podíl osob, které v daném věku už pracovaly oproti současnému stavu. Souvisí to s delší přípravou mladých lidí na budoucí povolání i s odkládáním mateřství u děvčat do vyššího věku. V letech 1999 až 2001 dosáhla míra ekonomické aktivity mladých ve věku 20 až 24 let 68,2 % v Olomouckém kraji, zatímco v současnosti nedosahuje ani 50 % (46,8 %). V porovnání s vypočtenými hodnotami v ostatních krajích, nižší hodnoty byly zjištěny pouze v Hl. m. Praze (40,9 %). V následující věkové skupině 25 až 29 let byla nejnižší míra ekonomické aktivity sledována v Ústeckém kraji (76,6 %), hodnoty za Olomoucký byly hned na druhém místě (78,6 %). U této věkové skupiny byl zjištěn nejmenší rozdíl mezi hodnotami z přelomu století a současností. U mladých žen uvedeného věku zůstala míra ekonomické aktivity prakticky na stejné úrovni (64,9 % - průměr za 2014–2016), u mladých mužů byl zaregistrován pokles z 97,9 % (průměr za 1999–2001) na 91,7 % (průměr za 2014–2016) způsobený zřejmě prodloužením délky studia do vyššího věku.

Míra ekonomické aktivity podle věku v krajích a v ČR v roce 2016 (tříleté průměry)

Zdroj: Výběrové šetření pracovních sil



Zaměstnaní podle postavení v zaměstnání, odvětví činnosti a hlavních tříd zaměstnání (podle SLDB 2011)

Podrobnější údaje o zaměstnání mladých lidí máme k dispozici z výsledků sčítání lidu. Poslední Sčítání lidu, domů a bytů proběhlo v roce 2011 a poskytlo nám podrobné údaje o struktuře zaměstnaných.

Jak bylo uvedeno v předchozí kapitole, zaměstnanost v nejmladší věkové kategorii mezi 15 až 19 roky byla i v roce 2011 velmi nízká. Většina mladých v tomto věku (80,5 %) uvedla ve sčítacích listech osob, že jsou žáky, studenty či uční. Zaměstnaných bylo pouze 2 297 osob a navíc z tohoto počtu se ve více než polovině případů jednalo o pracující studenty a učně. Dalších 1 303 mladých bylo v té době nezaměstnaných, v převážně většině si hledali první zaměstnání. Ve věku 20 až 24 studovala více než třetina v uvedeném věku (36,2 %) a zaměstnání už mělo 42,7 % z celkového počtu obyvatel kraje v daném věku. Nezaměstnaných tehdy bylo 5 105 osob a první zaměstnání hledala necelá polovina z nich. Ve věku 25 až 29 let studovalo jen 1 544 osob. Zaměstnáno bylo 71,6 % uvedeného věku a práci hledalo 4 184 osob. V roce 2011 bylo evidováno v této věkové kategorii 1 978 žen s vlastním zdrojem obživy zahrnující i ženy na rodičovské dovolené. Celkem bylo ve skupině mladých lidí ve věku 15 až 29 let evidováno v kraji 59 420 ekonomicky aktivních, z toho 48 828 zaměstnaných, a 50 817 ekonomicky neaktivních, z toho 45 378 osob patřilo mezi žáky, studenty či učně. U 7 318 obyvatel kraje ve věku 15 až 29 let se nepodařilo zjistit jejich ekonomickou aktivitu (6,2 %).

Podíl zaměstnaných juniorů ve věku 20 až 24 let k celkovému počtu osob se zjištěnou ekonomickou aktivitou dosáhl v dané věkové kategorii v kraji hodnoty 44,9 %. To bylo nejméně ve srovnání s ostatními kraji. V další věkové kategorii mezi juniory ve věku 25 až 29 činil tento podíl 75,7 %, nižší byl zaznamenán v Karlovarském, Ústeckém a Moravskoslezském kraji. Mezi správními obvody obcí s rozšířenou působností Olomouckého kraje byl nejnižší podíl v mladší kategorii vypočten v SO ORP Olomouc (42,8 % ve věku 20–



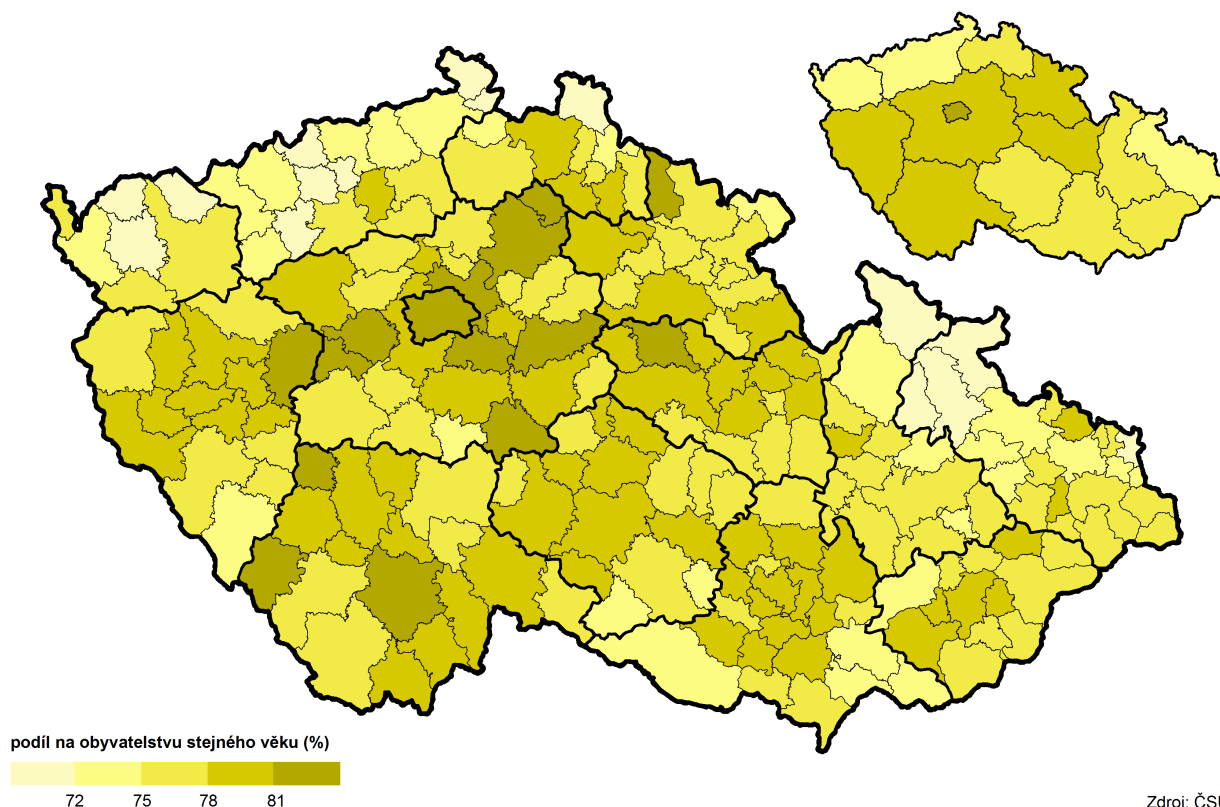
24 let) a nejvyšší v SO ORP Mohelnice (55,5 %). V tomto SO ORP byla nejvyšší zaměstnanost i u osob ve věku 25 až 29 let (78,6 %), nejnižší pak byla vykázána na Jesenicku (66,8 %).

Obyvatelstvo podle ekonomické aktivity, pohlaví a věku

Zdroj: SLDB 2011

	Celkem	v tom		z toho věková skupina			Osoby ve věku 25–29 let podle pohlaví	
		muži	ženy	15–19	20–24	25–29	muži	ženy
Počet obyvatel	628 427	305 526	322 901	36 000	40 962	40 593	20 661	19 932
v tom podle ekonomické aktivity:								
ekonomicky aktivní	303 992	165 509	138 483	3 600	22 586	33 234	18 156	15 078
v tom:								
zaměstnaní	268 013	147 130	120 883	2 297	17 481	29 050	15 842	13 208
z toho pracující studenti a učni	3 757	1 855	1 902	1 340	1 634	720	362	358
nezaměstnaní	35 979	18 379	17 600	1 303	5 105	4 184	2 314	1 870
z toho hledající 1. zaměstnání	5 634	2 927	2 707	1 038	2 389	825	378	447
ekonomicky neaktivní	300 693	126 481	174 212	29 358	16 337	5 122	1 290	3 832
nepracující důchodci	147 179	56 090	91 089	77	328	508	308	200
ostatní s vlastním zdrojem obživy	10 928	1 316	9 612	65	612	2 101	123	1 978
žáci, studenti a učni	92 531	45 780	46 751	28 993	14 841	1 544	752	792
nezjištěno	23 742	13 536	10 206	3 042	2 039	2 237	1 215	1 022

Zaměstnanost osob ve věku 25–29 let podle SO ORP a krajů podle SLDB 2011 (ze zjištěných hodnot)



Podle postavení v zaměstnání převládali mezi zaměstnanými do 29 let hlavně zaměstnanci (90,0 % ze zjištěných hodnot). V kraji se ale našlo i 348 zaměstnavatelů v uvedeném věku a 4 022 osob pracujících na vlastní účet. Podíl podnikatelů na počtu zaměstnaných osob v kraji dosáhl 9,7 %, nejvyšší byl zjištěn na Jesenicku (12,9 %) a v SO ORP Šumperk (11,4 %). Nejméně podnikatelů bylo evidováno v SO ORP Mohelnice (5,0 %).

Z hlediska nejvyššího dokončeného vzdělání u zaměstnaných ve věku 20 až 24 let bylo nejčastější úplné střední vzdělání s maturitou, které mělo v roce 2011 dodělané 48,9 % osob ve věku 20 až 24 let.

Vysokoškolské vzdělání mělo v tomto věku ukončeno 6,5 %. Projevilo se, že ještě spousta studentů neměla dokončené studium, neboť mezi pracujícími v následující kategorii ve věku 25 až 29 let tvořili vysokoškoláci jednu čtvrtinu ze zaměstnaných (25,5 %). A mezi vysokoškolsky vzdělanými navíc převládaly ženy (58,8 %). Ze zaměstnaných žen ve věku 25 až 29 let byla třetina vysokoškolsky vzdělaná (33,0 %), zatímco u zaměstnaných mužů to byla necelá pětina (19,3 %). Mezi ženami mělo v uvedeném věku nejvíce ukončené úplné střední vzdělání s maturitou (37,2 % ze zaměstnaných žen oproti 34,9 % u mužů) a mezi muži bylo nejvíce zaměstnaných mužů s dokončeným středním vzděláním včetně vyučených (35,6 % oproti 17,2 % u žen).

Vyšší dosažené vzdělání mladé generace zaměstnanců se mírně projevuje i v třídění podle hlavních tříd zaměstnání. Mezi zaměstnanými ve věku 20 až 29 let byl zjištěn vyšší podíl specialistů, úředníků a pracovníků ve službách a prodeji oproti zaměstnancům starších 30 let. U nich byl zaznamenán vyšší podíl u zákonodárců, řídicích pracovníků a technických a odborných pracovníků, tedy u profesí, kde je potřebná k dosažení pracovních pozic několikaletá zkušenost v daném oboru. Vyšší podíl byl ale také u starších zaměstnanců oproti mladším u tříd pomocní a nekvalifikovaní pracovníci, obsluha strojů a zařízení, montéři a u tříd kvalifikovaní pracovníci v zemědělství, lesnictví a rybářství.

Výsledky sčítání lidu z roku 2011 ukazují i na odvětví ekonomické činnosti, ve kterých zaměstnaní pracovali. Nejvíce bylo zaměstnáno v průmyslových odvětvích (27,2 % ze zaměstnaných ve věku 20 až 29 let), a to jak u sledované populace, tak i u starší. Vyšší podíl ze zaměstnaných mladých byl zjištěn v odvětví obchodu a oprav motorových vozidel (10,8 %), ve veřejné správě a obraně (8,1 %). Nižší podíl mladých než starších zaměstnaných pracoval v odvětví vzdělávání (4,2 %), v zemědělství, lesnictví a rybářství (1,9 %), v dopravě a skladování (4,8 %) a ve zdravotnictví (6,6 %).

Zaměstnaní podle odvětví ekonomické činnosti, pohlaví a věku

Zdroj: SLDB 2011

	Zaměstnaní			v tom podle pohlaví					
	celkem	20–24	25–29	muži			ženy		
				celkem	20–24	25–29	celkem	20–24	25–29
Počet obyvatel	268 013	17 481	29 050	147 130	9 881	15 842	120 883	7 600	13 208
z toho (%):									
zemědělství, lesnictví, rybářství	3,4	2,0	1,9	4,4	2,9	2,6	2,3	0,9	1,1
průmysl celkem	27,5	30,4	25,3	33,5	39,9	32,1	20,2	18,0	17,2
stavebnictví	7,3	5,8	6,7	12,0	9,5	10,9	1,6	1,1	1,6
obchod; opravy motorových vozidel	10,0	11,4	10,4	8,1	8,7	9,3	12,3	15,0	11,7
doprava a skladování	5,8	4,5	5,0	7,8	6,1	6,6	3,3	2,5	3,0
vzdělávání	6,5	2,4	5,2	2,7	0,6	2,1	11,0	4,7	9,0
zdravotní a sociální péče	7,2	5,4	7,3	2,4	1,3	2,2	13,1	10,6	13,4
veřejná správa a obrana; povinné sociální zabezpečení	6,6	5,1	10,0	6,7	4,7	8,7	6,4	5,6	11,5
ostatní činnosti	15,5	19,4	18,6	12,5	14,6	17,1	19,1	25,5	20,5
nezjištěno	10,2	13,6	9,6	9,8	11,7	8,5	10,6	16,1	10,9

Dojíždka do zaměstnání (podle SLDB 2011)

V rámci sčítání lidu v roce 2011 odpovídali respondenti také na místo svého zaměstnání. Podle konkrétního místa dojíždky z místa obvyklého pobytu pak byly zpracovány základní informace o dojíždce a vyjíždce do zaměstnání. Mladí lidé do 29 let v té době tvořili 20,8 % z celkového počtu vyjíždějících do zaměstnání z některé obce kraje.

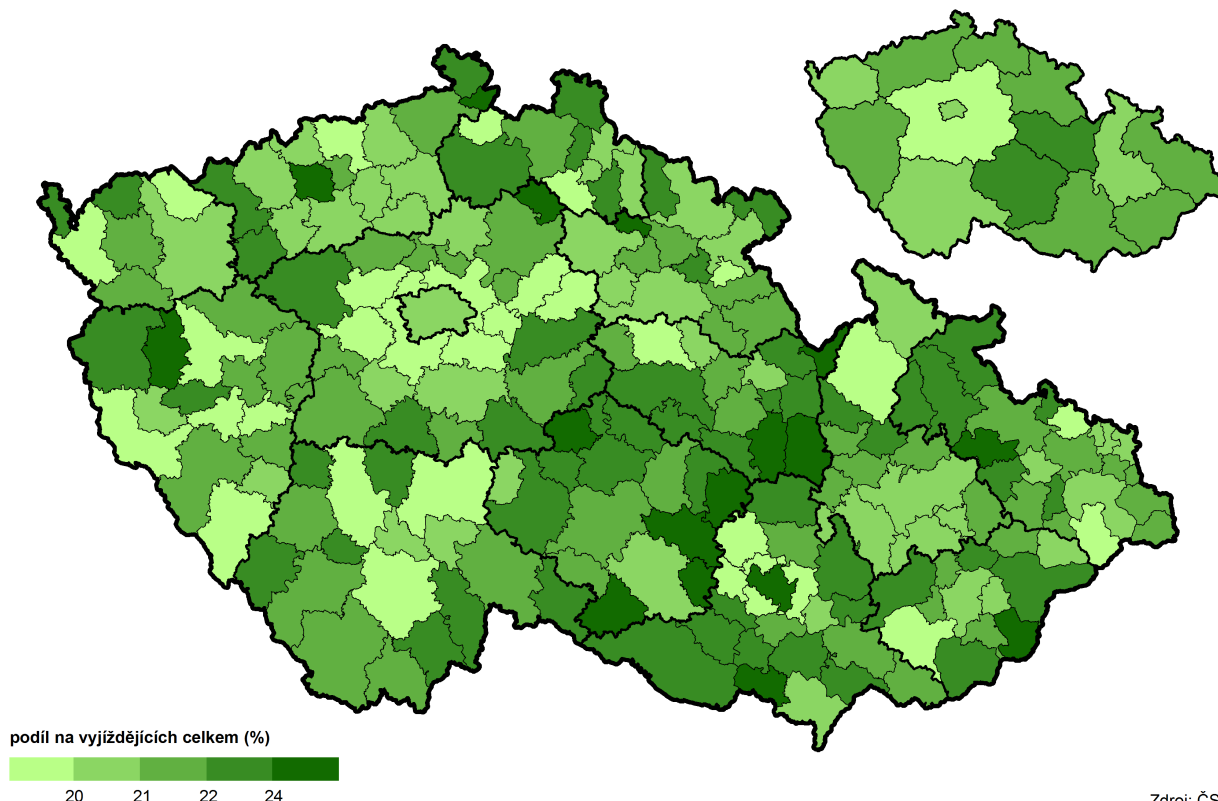
Většina směřovala do jiné obce v rámci daného správního obvodu obce s rozšířenou působností (42,5 % ze zjištěných míst dojíždky do zaměstnání osob ve věku 15 až 29 let). Nadpoloviční podíl mladých lidí, kteří měli zaměstnání v daném SO ORP, byl zjištěn ve správních obvodech ORP Olomouc, Jeseník a Šumperk. Naopak nejméně mladých vyjíždělo za prací do obcí svého SO ORP v Lipníku n. B. (11,9 %), Šternberku (14,6 %) a Konici (16,9 % z počtu vyjíždějících do zaměstnání ve věku 15 až 29 let).

Třetina mladých měla zaměstnání v obcích jiného SO ORP Olomouckého kraje (33,2 %) a do jiných krajů směřovala pětina (20,3 %). Do zahraničí vyjíždělo za prací 622 osob z Olomouckého kraje ve věku do 29 let. Nejvyšší podíl vyjíždějících mladých do obcí jiného SO ORP kraje byl zjištěn u obcí SO ORP Litovel (70,7 %) a Lipník n. B. (69,5 %). Nejmenší podíl takto vyjíždějících byl zase zaznamenán z obcí SO ORP Jeseník (6,4 %). Z obcí SO ORP Jeseník vyjíždělo více mladých do zaměstnání v jiném kraji (28,3 %) a nejvíce



vyjíždějících směřovalo do jiného kraje v případě obcí SO ORP Hranice (33,5 %). Z obcí SO ORP Jeseník i Hranice vyjížděl vyšší podíl mladých do zaměstnání mimo ČR (6,0 % resp. 5,5 %).

Vyjíždějící do zaměstnání z obce bydliště ve věku 15–29 let podle SO ORP a krajů podle SLDB 2011 (ze zjištěných hodnot)



Zdroj: ČSÚ

Mzdová úroveň podle věku zaměstnanců

Při posouzení mzdové úrovně mladých lidí můžeme vycházet z výsledků regionální statistiky ceny práce, kterou sleduje Ministerstvo práce a sociálních věcí ČR. Výsledky šetření jsou k dispozici i v krajském územním členění. Údaje podle věku jsou zveřejňované zvláště pro mzdovou a zvláště pro platovou sféru. Rozlišení je definované v zákoníku práce, můžeme je označit za podnikatelskou a nepodnikatelskou sféru.

Průměrná měsíční mzda/plat podle věku a pohlaví zaměstnanců

Pramen: Informační systém o průměrném výdělku Ministerstva práce a sociálních věcí

v Kč

	Hrubá měsíční mzda v podnikatelské sféře					Hrubý měsíční plat v nepodnikatelské sféře				
	2012	2013	2014	2015	2016	2012	2013	2014	2015	2016
Zaměstnanci celkem	22 180	22 716	23 497	24 258	25 040	24 742	24 938	25 748	26 792	28 280
muži	24 170	24 800	25 676	26 873	27 678	26 779	26 934	27 980	29 171	30 860
ženy	18 920	19 348	19 934	20 365	21 181	23 463	23 779	24 444	25 396	26 734
z toho ve věku:										
do 20 let celkem	14 769	15 197	16 554	16 203	16 681
muži	14 835	15 257	16 697	16 402	16 900
ženy	14 153	.	15 450	15 473	15 892
20–29 let celkem	19 281	19 426	20 355	21 035	22 423	20 422	20 308	20 754	21 523	23 026
muži	20 010	20 050	21 155	22 032	23 569	20 051	19 962	20 700	21 693	23 567
ženy	17 791	18 141	18 551	18 985	20 126	20 754	20 581	20 795	21 389	22 520

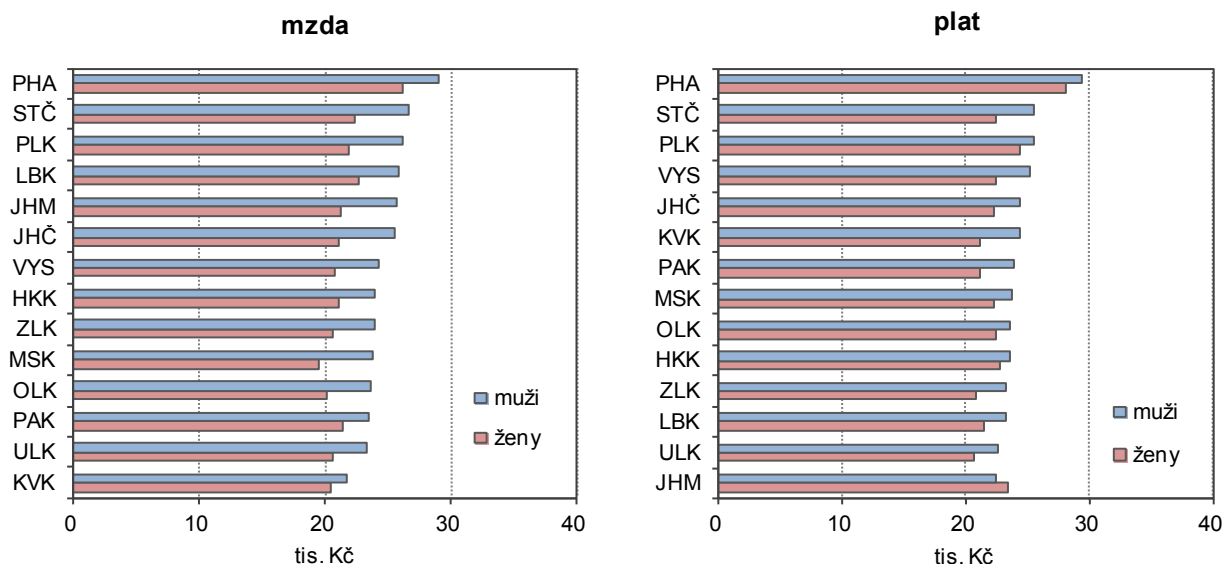
Po přepočtu dat z uvedeného strukturálního šetření byla v Olomouckém kraji v roce 2016 zjištěna průměrná hrubá měsíční mzda ve výši 25 861 Kč. Ta zahrnovala mzdu 167,0 tis. zaměstnanců v podnikatelské sféře a plat 38,8 tis. zaměstnanců v nepodnikatelské sféře. Průměrná hrubá měsíční mzda ve výši 25 040 Kč byla vyplácena zaměstnancům v podnikatelské sféře. Průměrný hrubý měsíční plat v nepodnikatelské sféře dosáhl hodnoty 28 280 Kč. Pokud se týká mezd a platů vyplácených mladé generaci, jsou přirozeně nižší než průměr na celou populaci zaměstnanců. V průměru dosáhla hrubá měsíční mzda u 0,6 tis.

zaměstnaných ve věku do 20 let výše 16 681 v kraji v roce 2016. Počet mladých zaměstnaných v tomto věku v nepodnikatelské sféře byl tak malý, že výsledky nebyly dostatečně vypovídající. Ve věku mezi 20 a 29 lety bylo v kraji zaměstnáno v podnikatelské sféře 25,1 tis. osob, u nichž byla zjištěna průměrná mzda 22 423 Kč. Průměrný plat v nepodnikatelské sféře u 3,9 tis. mladých zaměstnanců dosáhl 23 026 Kč.

Mzdy i platy se v posledních letech postupně zvyšovaly. Průměrné mzdy u mladých zaměstnanců ve věku 20 až 29 let rostly rychleji než průměrné mzdy za všechny zaměstnance. Za posledních 5 let se zvýšily o 16,3 %, kdežto celkové mzdy o 12,9 %. Platy také vzrostly, ale pomalejším tempem (o 12,8 % a platy za všechny zaměstnance o 14,3 % proti výsledkům v roce 2012). V mezikrajském srovnání byly mzdy čtvrté nejnižší, ale platy šesté nejvyšší.

Průměrná měsíční mzda/plat osob ve věku 20–29 let podle pohlaví v krajích v roce 2016

Pramen: Informační systém o průměrném výděлку Ministerstva práce a sociálních věcí



Dalším ukazatelem, který nám ukazuje mzdovou úroveň, je prostřední hodnota – medián mezd a platů. Medián představuje hodnotu mzdy/platu zaměstnance uprostřed mzdového či platového rozdělení; to znamená, že polovina hodnot mezd/platů je nižší a druhá polovina je vyšší než medián. Medián měsíční mzdy dosáhl v roce 2016 v Olomouckém kraji hodnoty 14 773 Kč u mladých do 20 let, v další věkové kategorii u mladých ve věku 20 až 29 let to bylo 21 278 Kč. V této kategorii byla uvedená hodnota třetí nejnižší v porovnání krajů. Medián hrubého měsíčního platu pak u mladých ve věku 20 až 29 let činil 22 377 Kč a byl čtvrtý nejnižší ve srovnání 14 krajů.

Medián měsíční mzdy/platu podle věku a pohlaví zaměstnanců

Pramen: Informační systém o průměrném výděлку Ministerstva práce a sociálních věcí

v Kč

	Medián hrubé měsíční mzdy v podnikatelské sféře					Medián hrubého měsíčního platu v nepodnikatelské sféře				
	2012	2013	2014	2015	2016	2012	2013	2014	2015	2016
Zaměstnanci celkem	19 766	20 023	20 847	21 251	22 030	23 618	23 776	24 598	25 573	26 919
muži	21 287	21 786	22 727	23 598	24 382	24 482	24 571	25 655	26 890	28 588
ženy	17 145	17 287	17 795	17 970	18 771	23 069	23 337	24 005	24 876	26 064
z toho ve věku:										
do 20 let celkem	14 179	14 196	14 378	14 552	14 773
muži	14 179	14 196	14 301	14 552	14 765
ženy	13 893	.	15 788	14 868	16 146
20–29 let celkem	18 516	18 458	19 323	20 021	21 278	20 475	20 569	20 848	21 092	22 377
muži	19 499	19 493	20 318	21 252	22 484	20 041	19 929	20 557	20 708	22 548
ženy	17 016	16 858	17 324	17 861	18 793	20 883	20 812	21 021	21 311	22 171



Uplatnění absolventů na trhu práce

Po dokončení vzdělávání nastupují mladí lidé do zaměstnání. Jsou znevýhodněni nedostatkem praxe, minimem zkušeností, chybějícími pracovními návyky a proto patří mezi rizikové skupiny. Pro posouzení uplatnění absolventů na trhu práce můžeme využít ukazatel míra nezaměstnanosti absolventů, který nám ukazuje kolik procent absolventů dané kategorie vzdělání zůstalo k 30. 4. následujícího roku bez zaměstnání. Nezaměstnanost absolventů škol je sledována na datech z konce dubna, protože můžeme předpokládat, že do dubna jsou absolventi schopni nalézt pracovní uplatnění. Vycházíme přitom z dat Národního ústavu pro vzdělávání a evidence Ministerstva práce a sociálních věcí.

V Olomouckém kraji došlo za posledních 5 let k výraznému zlepšení situace absolventů. Od roku 2013 vypočtená míra nezaměstnanosti postupně klesala a zatímco před rokem 2016 byla ve většině kategorií absolventů vyšší než republikový průměr, v roce 2016 to už bylo opačně.

Míra nezaměstnanosti¹⁾ absolventů denního studia středních a vyšších odborných škol (k 30. 4.)

Pramen: Národní ústav pro vzdělávání

v %

	Míra nezaměstnanosti absolventů podle hlavních kategorií vzdělání									
	střední vzdělání s výučním listem		gymnaziální vzdělání		střední odborné vzdělání s maturitou a odborným výcvikem; nástavbové vzdělání		střední odborné vzdělání s maturitou		vyšší odborné vzdělání	
	v kraji	v ČR	v kraji	v ČR	v kraji	v ČR	v kraji	v ČR	v kraji	v ČR
2012	18,0	16,7	3,4	3,1	14,7	14,4	11,5	9,1	14,8	9,1
2013	34,1	27,4	4,8	4,1	29,2	23,5	19,1	14,8	13,8	11,9
2014	20,8	17,8	4,8	4,4	16,4	15,9	13,0	11,6	14,4	10,2
2015	14,9	13,7	4,0	3,8	13,1	14,0	9,8	9,6	8,6	7,5
2016	7,6	9,9	1,9	3,1	8,8	10,6	6,7	7,5	6,3	5,2

¹⁾ podíl počtu "čerstvých" nezaměstnaných absolventů (kteří ukončili studium nejdříve v květnu předchozího roku) podle kraje v němž studovali a celkového počtu absolventů, kteří ukončili studium v kalendářním roce předcházejícím roku výpočtu v kraji, kde studovali

Nejnižší míru nezaměstnanosti vykazovali na konci dubna 2016 absolventi gymnázií (1,9 %), což odpovídá tomu, že velká část absolventů těchto škol pokračuje v navazujícím studiu. Nízká byla také míra nezaměstnanosti absolventů vyšších odborných škol (6,3 %), která jako jediná ze sledovaných kategorií v roce 2016 byla vyšší než republikový průměr (5,2 %). Nízkou úroveň měla míra nezaměstnanosti absolventů středního odborného vzdělávání s maturitou (6,7 %), s výučním listem (7,6 %) a středního odborného vzdělání s maturitou a odborným výcvikem či nástavbového vzdělání (8,8 %).

Nezaměstnaní absolventi škol v evidenci úřadů práce podle vzdělání (k 30. 4.)

Pramen: Ministerstvo práce a sociálních věcí

	2014				2015				2016			
	celkem		z toho ženy		celkem		z toho ženy		celkem		z toho ženy	
	v kraji	v ČR	v kraji	v ČR	v kraji	v ČR	v kraji	v ČR	v kraji	v ČR	v kraji	v ČR
Absolventi škol celkem	2 036	24 754	1 069	12 489	1 464	19 201	772	9 907	933	14 509	497	7 506
v tom podle vzdělání (%):												
nižší střední vzdělání	-	0,1	-	0,0	-	0,0	-	0,0	-	0,0	-	0,0
nižší střední odborné vzdělání s výučním listem	6,6	5,8	5,3	4,7	6,6	6,1	5,6	5,2	5,7	5,7	5,2	4,8
střední odborné vzdělání s výučním listem	24,5	25,6	16,1	19,1	22,8	23,7	16,2	18,3	20,9	22,2	15,1	16,8
střední odborné bez mat. i výuč. listu	-	0,0	-	0,1	-	0,1	-	0,1	-	0,1	-	0,1
ÚSV - gymnázium	5,4	6,0	6,3	6,4	6,2	6,9	6,3	7,0	5,7	7,5	6,0	7,8
ÚSO - vyučení a maturita	10,9	9,2	9,5	7,7	10,2	8,6	9,2	7,2	9,1	8,2	7,8	6,8
ÚSO - střední odborná škola (bez vyučení)	27,8	29,9	32,1	33,0	26,4	29,1	29,8	31,4	24,8	27,9	25,6	28,8
vyšší odborné vzdělání	3,4	3,0	5,1	4,0	3,7	2,9	4,7	3,8	4,0	3,0	4,4	3,9
bakalářské vzdělání	10,5	10,1	12,3	12,4	9,2	11,0	10,5	13,4	11,6	12,5	13,9	15,5
magisterské vzdělání	10,2	9,8	12,5	12,1	14,8	11,2	17,6	13,2	18,0	12,5	21,5	15,0
doktorské vzdělání	0,6	0,5	0,7	0,6	0,1	0,4	0,1	0,3	0,3	0,4	0,4	0,4

Postupné snižování počtů nezaměstnaných absolventů uvádí i evidence úřadů práce. V kraji bylo na konci dubna 2016 celkem 933 nezaměstnaných absolventů škol. Nejvíce z nich, téměř 30 %, bylo absolventů vysokých škol. Za poslední 2 roky se jejich podíl na celkovém počtu nezaměstnaných absolventů zvýšil o 8,5 procentních bodů, v případě žen dokonce o 10,3 p.b. Naproti tomu se snížil podíl nezaměstnaných absolventů středních odborných škol s maturitou, kteří v roce 2016 zaujímali necelou čtvrtinu z celkového počtu evidovaných absolventů (pokles o 3,0 p.b.). Poklesl také podíl absolventů s výučním listem nebo s výučním listem a maturitou, kteří si hledali práci. Na konci dubna 2016 zaujímali dalších 30 % z nezaměstnaných absolventů a tento podíl byl také od 30. 4. 2014 nižší o 5,4 p.b.

Nezaměstnaní absolventi škol a mladiství v evidenci úřadů práce podle okresů k 30. 4. 2016

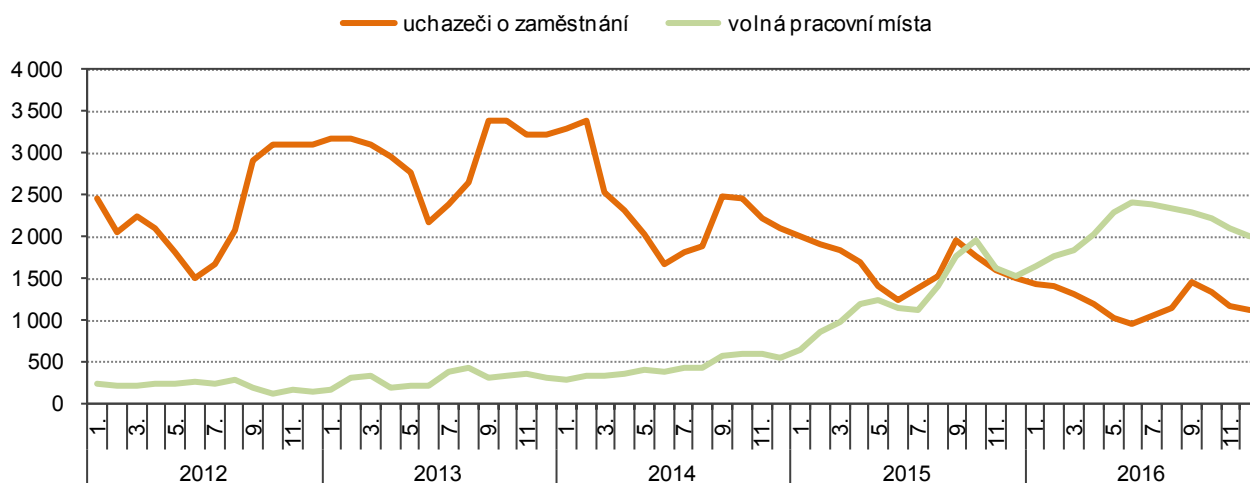
Pramen: Ministerstvo práce a sociálních věcí

	Absolventi škol						Mladiství					
	celkem	z toho				celkem	z toho					
		ženy	v evidenci déle než 5 měsíců		dosud nepracovali		ženy	v evidenci déle než 5 měsíců		dosud nepracovali		
			celkem	ženy	celkem			ženy	celkem	ženy	celkem	ženy
Olomoucký kraj	933	497	358	191	432	226	262	117	131	69	250	114
v tom:												
Jeseník	62	32	16	8	19	8	20	11	8	6	18	11
Olomouc	376	203	130	76	174	93	77	30	35	15	72	27
Prostějov	97	58	37	21	48	27	36	15	12	7	34	15
Přerov	222	116	100	54	113	61	87	44	57	30	86	44
Šumperk	176	88	75	32	78	37	42	17	19	11	40	17

Další rizikovou skupinou při hledání zaměstnání jsou mladiství, kteří ukončili školní docházku a ještě nedosáhli věku 18 let. Úřady práce evidovaly k 30. dubnu 2016 celkem 262 mladistvých, kteří si hledali práci. Jejich počet se na konci dubna v posledních letech pohybuje do 300 osob. Naprostá většina z nich dosud nepracovala a první zaměstnání si hledají velmi těžko. O tom vypovídá i to, že polovina z nich zůstává v evidenci uchazečů o zaměstnání déle než 5 měsíců.

Nezaměstnaní absolventi škol a mladiství v evidenci úřadů práce a volná místa pro ně určená v Olomouckém kraji

Pramen: Ministerstvo práce a sociálních věcí



Úřady práce evidují také volná pracovní místa přímo určená pro absolventy či mladistvé. Se zlepšující se situací v ekonomice roste nabídka volných pracovních pozic i pro tyto rizikové skupiny. V posledním období dokonce nabídka pracovních míst pro absolventy a mladistvé převyšuje poptávku nezaměstnaných. Na konci dubna bylo v evidenci úřadu práce v kraji celkem 2 036 volných pracovních míst pro absolventy a mladistvé. Zatímco ještě v dubnu 2013 připadalo na 1 volné pracovní místo pro uvedenou skupinu 14,3 uchazečů z řad nezaměstnaných absolventů a mladistvých, o 4 roky později to bylo 0,6 uchazečů na 1 volné pracovní místo. Tato hodnota se již přibližuje průměru za ČR (0,5 nezaměstnaných absolventů a mladistvých na 1 volné pracovní místo pro ně určené).



Volná pracovní místa v evidenci úřadů práce (k 30. 4.)

Pramen: Národní ústav pro vzdělávání

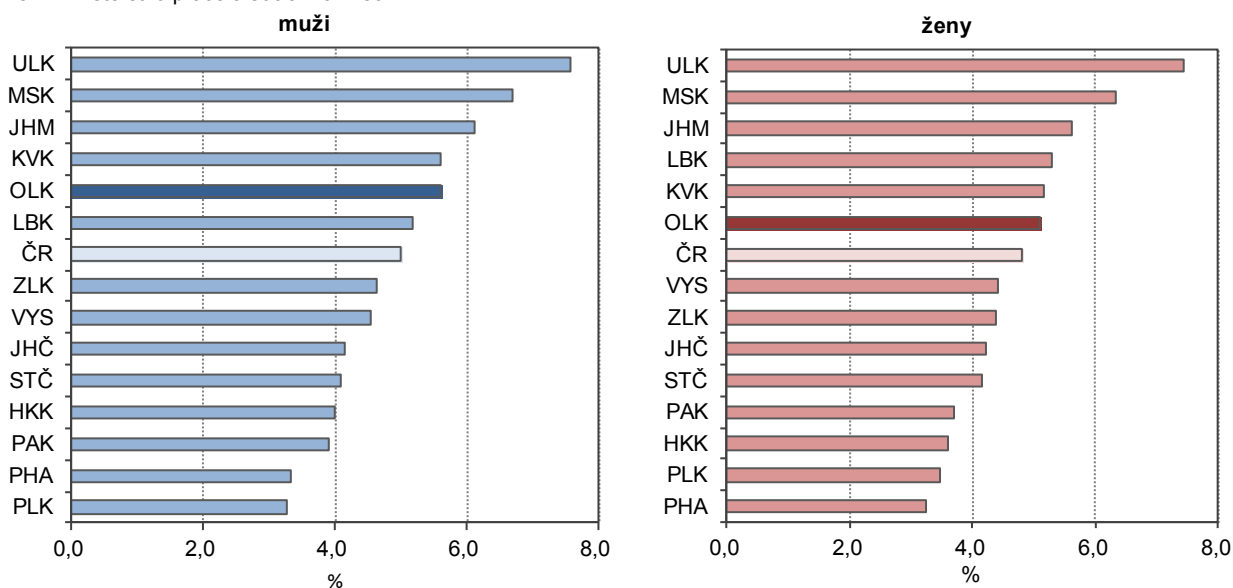
	Počet volných pracovních míst v kraji		Počet nezaměstnaných absolventů a mladistvých na 1 volné pracovní místo pro ně určené		Podíl volných pracovních míst pro absolventy a mladistvé na celkovém počtu volných pracovních míst (%)	
	celkem	z toho pro absolventy a mladistvé	v kraji	v ČR	v kraji	v ČR
2012	1 797	255	8,1	4,7	14,2	13,2
2013	1 772	204	14,3	5,8	11,5	14,8
2014	2 092	353	6,5	3,4	16,9	19,5
2015	5 346	1 193	1,4	1,1	22,3	24,8
2016	7 279	2 036	0,6	0,5	28,0	29,6

Nezaměstnaní podle věkových skupin

Podle podrobné evidence uchazečů o zaměstnání dosáhl na konci roku 2016 počet uchazečů o zaměstnání ve věku 15 až 29 let v Olomouckém kraji 5 687 osob (včetně absolventů a mladistvých). Podle prosincových údajů to byla nejnižší hodnota od roku 2011, nejvíce bylo evidováno uchazečů o zaměstnání v daném věku k 31. 12. v roce 2013 (11 692 uchazečů). Na celkovém počtu uchazečů o zaměstnání se podíleli uchazeči ve věku 15 až 29 let jednou pětinou (21,5 %). Důležitým ukazatelem je, jaký podíl ze všech obyvatel stejného věku zaujímali tyto nezaměstnaní. Na konci prosince 2016 bylo v kraji evidováno 5,35 dosažitelných uchazečů o zaměstnání ze 100 obyvatel ve věku 15 až 29 let v kraji. U mužů to bylo více (5,59 %) než u žen (5,11 %). Ve srovnání s výsledky za ČR jsou podíly zjištěné v kraji vyšší než republikový průměr.

Podíl nezaměstnaných ve věku 15–29 podle pohlaví v krajích České republiky k 31. 12. 2016^{*)}

Pramen: Ministerstvo práce a sociálních věcí



^{*)} počet dosažitelných uchazečů o zaměstnání ve věku 15–29 let na 100 obyvatel stejného věku

Z pohledu jednotlivých okresů kraje byl na konci roku 2016 zjištěn nejvyšší podíl nezaměstnaných osob ve věku 15 až 29 let v okrese Jeseník (6,77 %), následoval okres Přerov (6,06 %), Olomouc (5,62 %), Šumperk (5,19 %) a nejnižší podíl byl v okrese Prostějov (3,52 %). Podle správních obvodů obcí s rozšířenou působností byl nejvyšší podíl mladých bez práce evidován v SO ORP Přerov (6,82 %), teprve pak následoval SO ORP Jeseník. Nejnižší podíl pak vykázal SO ORP Konice (2,83 %) před SO ORP Mohelnice (3,55 %) a SO ORP Prostějov (3,57 %).

Rozdílné údaje pak vykazují i podíly vypočtené pro jednotlivé věkové skupiny. Ve věku 15 až 19 jsou podíly nezaměstnaných osob nejnižší, neboť většina mladých ještě studuje. Na konci prosince 2016 bylo v kraji 2,69 uchazečů o zaměstnání na 100 osob ve věku 15 až 19 let. Mezi jednotlivými SO ORP se hodnoty pohybovaly od 0,99 % v SO ORP Konice po 4,25 % v SO ORP Přerov. Ve věku 20 až 24 let bylo v kraji 6,35 nezaměstnaných ze 100 obyvatel daného věku. I v této věkové skupině byla nejnižší hodnota zjištěna v SO ORP Konice (3,32 %) a nejvyšší v SO ORP Šumperk (8,30 %). Podíl nezaměstnaných osob ve věku

25 až 29 let byl nižší než u předchozí věkové skupiny a v Olomouckém kraji činil 6,27 %. Tradičně nejnižší podíl byl zaznamenán v SO ORP Konice (3,72 %) a nejvyšší na Jesenicku (8,40 %).

Podíl nezaměstnaných osob podle věku, pohlaví a okresů k 31. 12. 2016

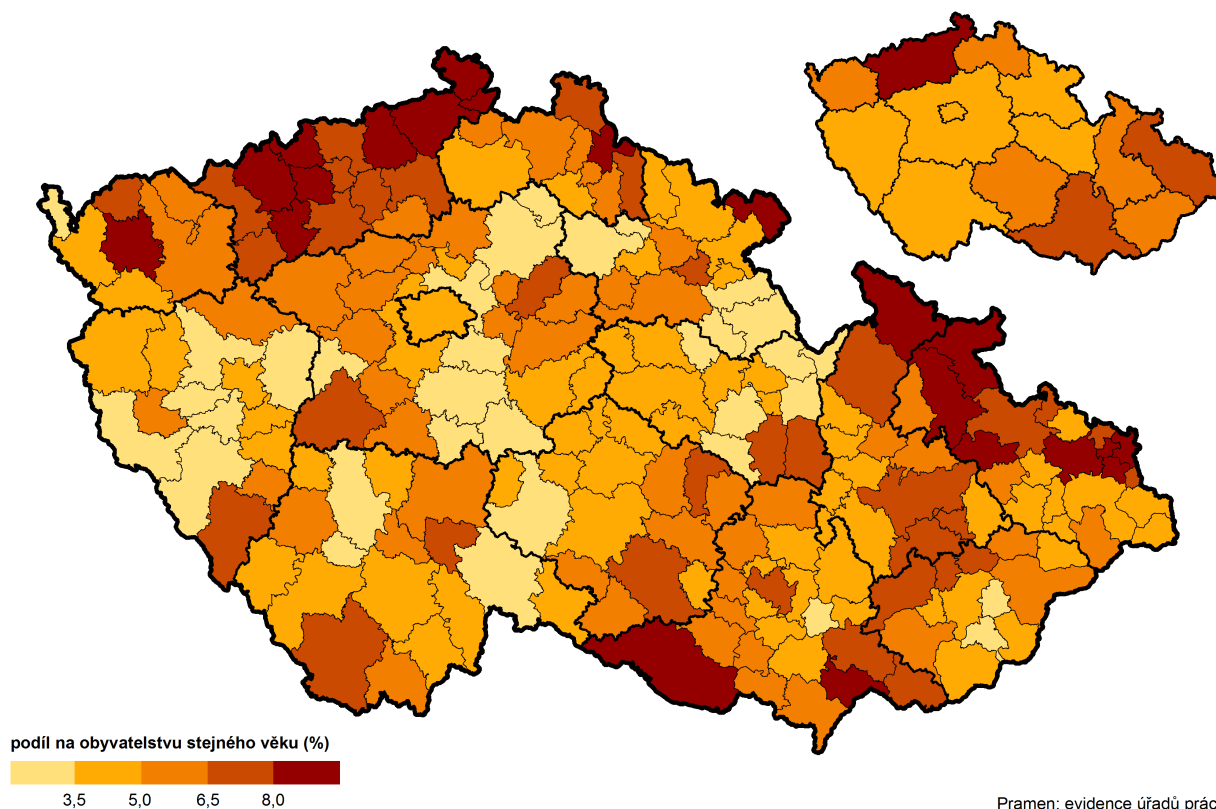
Pramen: Ministerstvo práce a sociálních věcí

v %

	Podíl nezaměstnaných osob ve věku ¹⁾											
	15–64 let			15–19 let			20–24 let			25–29 let		
	celkem	muži	ženy	celkem	muži	ženy	celkem	muži	ženy	celkem	muži	ženy
Olomoucký kraj	5,89	6,04	5,73	2,69	2,81	2,56	6,35	6,78	5,90	6,27	6,43	6,11
v tom:												
Jeseník	8,43	9,10	7,72	3,23	3,46	2,97	7,78	9,05	6,49	8,40	8,94	7,76
Olomouc	5,70	6,02	5,38	2,70	2,63	2,78	6,65	6,94	6,36	6,61	6,88	6,34
Prostějov	3,85	3,50	4,20	1,98	2,16	1,79	3,94	3,73	4,16	4,23	4,11	4,35
Přerov	6,88	6,86	6,91	3,45	3,82	3,05	7,00	7,94	6,00	6,98	7,12	6,84
Šumperk	6,13	6,42	5,84	2,31	2,43	2,19	6,65	7,08	6,22	5,89	5,94	5,84

¹⁾ podíl dosažitelných uchazečů o zaměstnání v evidenci úřadu práce v daném věku k 31. 12. 2016 ze všech obyvatel stejného věku k 31. 12. 2015

Nezaměstnané osoby ve věku 25–29 let podle SO ORP a krajů k 31. 12. 2016



V roce 2016 proběhlo v rámci výběrového šetření pracovních sil i šetření ad hoc modul o situaci mladých na trhu práce. I když předběžně výsledky jsou k dispozici pouze za celou ČR, dá se předpokládat, že zjištěné poznatky budou platit i v regionálním členění. Z výsledků například vyplývá, že z mladých lidí ve věku 20 až 34 let mělo nějakou pracovní zkušenost během úspěšně ukončeného studia 80 % respondentů. Byl zjištěn vysoký počet mladých, kteří předčasně ukončili studium, a nejčastějším důvodem bylo nesplnění povinností pro pokračování ve vzdělávání a skutečnost, že studium bylo příliš obtížné. Převážná část mladých získala své zaměstnání buď prostřednictvím příbuzných či známých nebo kontaktováním svého zaměstnavatele. Pouze malá část uvedla, že získala zaměstnání prostřednictvím úřadu práce nebo prostřednictvím soukromé pracovní agentury. Kvůli současnému zaměstnání bylo ochotno se přestěhovat necelých 13 % dotázaných. Respondentům byly také položeny otázky na uplatnění získaného vzdělání ve vlastním zaměstnání. Z odpovědí můžeme konstatovat, že s růstem úrovně vzdělání roste i spokojenost respondentů s jeho uplatněním v praxi.

