

6. Trh práce

Meziroční pokles zaměstnanosti se již neprohluboval, mezičtvrtletně došlo k oživení.

Zaměstnanost¹ v tuzemské ekonomice se v 1. čtvrtletí 2021 meziročně snížila o 1,6 % (88 tis. osob)², tedy obdobně jako za celý loňský rok. Navzdory tomu, že protipandemická opatření ochromovala prakticky nepřetržitě již půl roku významnou část služeb, počet pracovníků v ekonomice ve srovnání s posledním loňským čtvrtletím mírně vzrostl (+0,3 %), zejména díky průmyslu a veřejným službám.

Meziroční úbytek zaměstnanosti v odvětví obchod, doprava, ubytování a pohostinství byl nejhlubší v historii samostatné ČR.

Vývoj zaměstnanosti na odvětvové úrovni byl nadále značně diferencovaný v závislosti na délce i intenzitě protipandemických restrikcí. Zatímco k meziročně nižší zaměstnanosti v celé ekonomice přispíval po většinu loňského roku nejvíce zpracovatelský průmysl, na jeho konci a na počátku roku 2021 převzalo tuto roli uskupení obchod, doprava, ubytování a pohostinství. Redukce počtu pracovníků zde přesáhla 5 % a byla současně nejhlubší v historii samostatné ČR. Významně ubylo také zaměstnaných v tzv. ostatních službách, zahrnujících zejména kulturní, zábavní a rekreační služby, ale také některé osobní služby převážně pro domácnosti (kadeřnictví, čištění, opravy). Byť jde o relativně malé odvětví, 2% úbytek míst zde představoval nejhorší výsledek od konce roku 2013. Silně zasaženo bylo nadále i odvětví profesní, vědecké, technické, administrativní a podpůrné činnosti, kde po loňském rekordním propadu ubyla v 1. čtvrtletí 2021 meziročně další 2,1 % pracovníků. Význam některých služeb v pandemickém období naopak vzrostl. V dlouhodobě rozvíjejícím se odvětví informačních a komunikačních činností přibýlo 3,5 % zaměstnaných, obdobně jako v průměru za loňský rok. K posílení role služeb na pracovním trhu ovšem přispěly nejvíce veřejné služby, v nichž nová místa vznikala zejména ve vzdělávání, v menší míře i ve zdravotní a sociální péči.

Dlouhodobý růst zaměstnanosti ve veřejných službách i v oblasti ICT pokračoval.

V průmyslu se meziroční pokles zaměstnanosti postupně tlumil. Větším úbytkům míst nadále čelil těžební průmysl, ale také strojírenství.

O rovná 2 % klesla zaměstnanost v průmyslu. Díky oživené zahraniční poptávce zde ovšem byla situace podstatně příznivější než po většinu loňského roku. Svědčí o tom i významný mezikvartální přírůstek pracovníků, jenž v 1. čtvrtletí 2021 dosáhl 0,6 %. V rámci průmyslu pokračoval vleklý hluboký úbytek zaměstnanosti ve strukturálně postiženém oboru těžby a dobývání. Útlum investiční aktivity během současné recese se negativně podepsal i na významném oboru strojírenství a ušetření nezůstali ani výrobci dopravních prostředků. Lépe si vedly některé obory zaměřené na produkty krátkodobé spotřeby (potravinářství, farmacie), u nichž k významnějším meziročním změnám zaměstnanosti nedošlo. V odvětví stavebnictví se předchozí tři roky trvajícím růstem zaměstnanosti letos zastavil. Významnější pohyby nenastaly na počátku letošního roku ani v zemědělství, počet pracovníků zde byl dlouhodobě stabilizovaný.

Na poklesu celkové zaměstnanosti v 1. čtvrtletí se skoro z poloviny podíleli sebezaměstnaní. Jejich stavy významněji posílily jen v segmentu ICT.

Mnohaměsíční citelné omezení nákupních možností i volnočasových aktivit obyvatelstva prohlubovalo obtížnou situaci podnikatelů. Za celý loňský rok se počet sebezaměstnaných snížil o 1,2 %, a v 1. čtvrtletí 2021 se meziroční pokles prohloubil na 5,2 % (resp. 39 tis. osob)³. Ten šel z poloviny na vrub uskupení obchod, doprava, ubytování a pohostinství. Nepříznivě se ale vyvíjela i většina ostatních odvětví. K významnějšímu růstu došlo jen v oblasti ICT. Průměrný týdenní počet skutečně odpracovaných hodin se propadl u podnikatelů (v hlavním zaměstnání) v letošním březnu oproti stejnému měsíci v období 2017 až 2019 o 19,5 %. V pásmu mezi 15 až 20 % se udržoval pátý měsíc v řadě a v tomto období byl tak jeho propad téměř třikrát vyšší než u zaměstnanců⁴. V dubnu 2021 se situace mírně zlepšila, i tak ale byla odpracovaná doba ve srovnání s „předcovidovým normálem“ stále nižší (u zaměstnanců o 2 %, u podnikatelů o 14 %).

¹ Není-li uvedeno jinak, jsou údaje o zaměstnanosti v této kapitole vyjádřeny v pojetí národních účtů po očištění o sezónní vlivy.

² Podobně se snížila i zaměstnanost v EU (o 1,8 %). Největší propad postihl Lotyšsko (-7,0 %) a Estonsko (-4,4 %). Více než 2% pokles zaznamenaly i Španělsko, Itálie, Chorvatsko a Slovensko. Srovnatelně jako v ČR klesala zaměstnanost v Německu, naopak v Polsku a Maďarsku byly úbytky jen mírné (do 0,5 %). Pracovníků přibýlo jen v Belgii (+0,2 %) a v Lucembursku (+1,9 %).

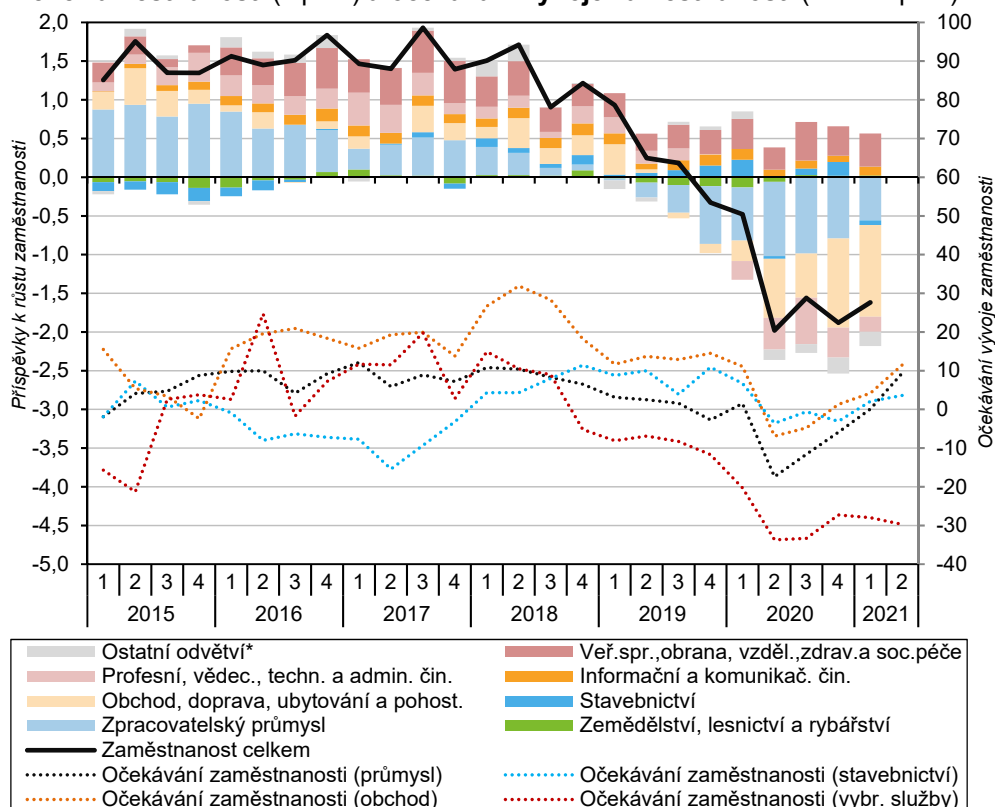
³ Z detailnějších údajů ze šetření u domácností plyne, že k poklesu došlo letos zejména u osob pracujících na vlastní účet (-37,5 tis. osob), naopak podnikatelů se zaměstnanci ubylo v 1. čtvrtletí 2021 jen 2,3 tis.

⁴ Zahnutí jsou i členové produkčních družstev. Údaje vycházejí z Výběrového šetření pracovních sil (VŠPS).

Očekávání podniků v oblasti zaměstnanosti se v dubnu i květnu zlepšila. Nábory pracovníků signalizoval průmysl i obchod.

Krátkodobá očekávání podniků v oblasti zaměstnanosti se s postupným uvolňováním vládních restrikcí během 2. čtvrtletí 2021 zlepšovala, a to zejména v obchodě. V průmyslu pokračovalo dlouhodobější oživení⁵. V květnu zde byla pozitivní růstová očekávání počtu zaměstnanců nejvyšší za posledních dva a půl roku. To ve službách⁶ k výraznějšímu posunu dosud nedošlo. Zvyšování zaměstnanosti plánoval jen každý dvacátý podnik, redukci stavů ale každý třetí. Situace v rámci služeb byla ale různorodá⁷.

Graf č. 12 Celková zaměstnanost (meziročně v %), příspěvky odvětví k meziroční změně zaměstnanosti (v p. b.) a očekávání vývoje zaměstnanosti (saldo v p. b.)



* Těžba a energetika; Peněžnictví a pojišťovnictví; Činnosti v oblasti nemovitostí; Kulturní, zábavní a rekreační činnosti.
 Poznámka: Saldo očekávání vyjadřuje rozdíl v p. b. mezi kategoriemi růst versus pokles zaměstnanosti v nejbližších třech měsících. Údaje jsou sezónně očištěny a vztahují se k druhému měsíci daného čtvrtletí.
 Zdroj: ČSÚ (národní účty, konjunkturální průzkumy)

Růst míry nezaměstnanosti byl výrazně utlumený. Selektivní dopady protipandemických opatření více oslabil

Ačkoli obecná míra nezaměstnanosti⁸ vzrostla od počátku letošního roku jen o 0,2 p. b., dosáhla v dubnu 2021 na čtyřleté maximum (3,4 %⁹). Ve srovnání s loňským únorem, kdy se nezaměstnanost nacházela na absolutním minimu v novodobé historii, se zvýšila o 1,6 p. b. (u žen posílila dvakrát více než u mužů). Větší ztráty pracovních míst, zejména v oblastech souvisejících s cestovním ruchem a volnočasovými aktivitami, doprovázené

⁵ To mělo pozitivní dopad na ekonomickou aktivitu cizinců v Česku. Dle údajů MPSV pracovala v posledních letech skoro třetina všech cizinců v zaměstnaneckých pozicích v odvětví průmyslu. Další šestina pak v administrativních a podpůrných činnostech, z nichž významná část působila jako agenturní pracovníci rovněž v průmyslu. Počet cizinců evidovaných úřady práce v ČR dosáhl v květnu 2021 rekordních 677 tis. To bylo o 33 tis. více než na sklonku loňského roku a o 75 tis. více než na konci 1. pololetí 2020. K nárůstu zásadně přispěli cizinci, u nichž je vyžadováno pracovní povolení (z drtivé většiny se jednalo o občany Ukrajiny).

⁶ Zahrnují všechna odvětví služeb bez veřejných služeb a také obchodu, jenž je sledován jako samostatná kategorie.

⁷ Saldo očekávání zaměstnanosti (na škále -100 až +100) bylo v květnu nejhorší v poštovních a kurýrních činnostech (-95), letecké dopravě (-88), bankovníctví (-57), telekomunikacích (-50) a vydavatelských činnostech (-42). Růst počtu zaměstnanců v nejbližších třech měsících byl očekáván zejména v profesních, vědeckých a technických činnostech, v některých administrativních a podpůrných činnostech (cestovní kanceláře, činnosti související se stavbami a úpravou krajiny), v pojišťovnictví a v činnostech v oblasti IT a v nemovitostech.

⁸ U osob ve věku 15–64 let, hodnota po sezónním očištění. Není-li uvedeno jinak, vycházejí všechny údaje o nezaměstnanosti z VŠPS.

⁹ V EU čítala v dubnu míra nezaměstnanosti ve skupině 15–74letých 7,3 % a v posledních šesti měsících stagnovala. V Unii, podobně jako v Česku, byly negativní dopady pandemické krize na pracovní trh tlumeny vládními intervenčními programy. Ve srovnání s koncem roku 2019 tak míra nezaměstnanosti v Unii vzrostla „jen“ o 0,7 p. b., tedy méně než během let 2009 a 2012. O více než 2 p. b. se navýšila nezaměstnanost jen v Litvě, Estonsku, Švédsku a na Kypru. Růst u mužů i žen byl na rozdíl od Česka v Unii téměř totožný. Rozdíl mezi aktuální výší nezaměstnanosti mužů (2,8 %) a žen (4,1 %) v Česku patřil v rámci Unie k nejvyšším. Zatímco nezaměstnanost mužů v ČR dosahovala v rámci států EU minima (již více než sedm let), nezaměstnanost českých žen byla v Unii „až“ čtvrtá nejnižší (po Polsku, Nizozemsku a Maltě). Nezaměstnanost mužů nejvíce sužovala Španělsko (13,7 %), u žen dosahovala maxima v Řecku (téměř 20 %).



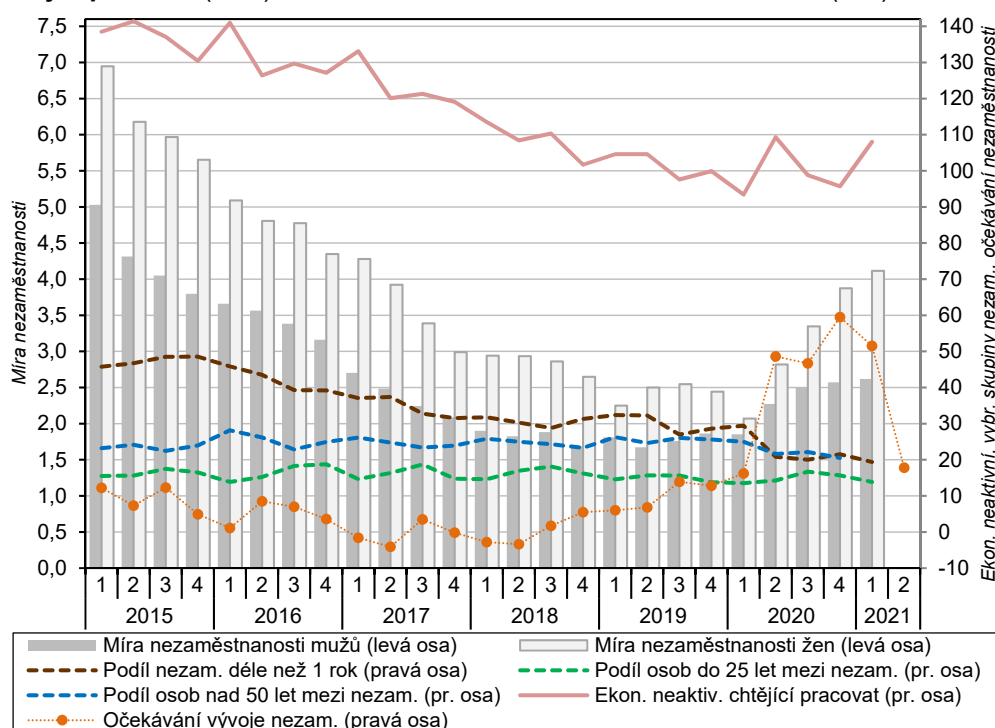
pozici žen a mladých na trhu práce.

snížením nabídky flexibilních pracovních úvazků oslabily také pozici mladých na pracovním trhu¹⁰. Mezi lidmi mladšími 25 let činila v březnu nezaměstnanost mužů 8 %, žen 14 %. Pozitivní bylo, že počet dlouhodobě nezaměstnaných se meziročně významně nezvýšil. Déle než rok byla letos v 1. čtvrtletí bez práce necelá pětina nezaměstnaných.

Role vládních stabilizačních programů na podporu zaměstnanosti zůstávala v 1. čtvrtletí stále významná.

Proti citelnějšímu růstu nezaměstnanosti působily vládní stabilizační programy (Antivirus¹¹, ošetřovné¹²). Roli sehrálo i to, že část pracovního trhu nebyla dosud nepříznivým vývojem příliš dotčena. Někteří lidé, kteří přišli o práci, tak mohli dočasně nalézt uplatnění v jiném oboru, a to zejména v regionech s pestrou nabídkou pozic ve službách. Pozitivně se mohlo projevit i pokračující oživení průmyslu. Obavy domácností z růstu nezaměstnanosti, které kulminovaly na sklonku roku 2020¹³, se v průběhu 2. čtvrtletí 2021 podstatně zmírnily. I tak ale byly v květnu stále vyšší než vloni před propuknutím pandemie.

Graf č. 13 Obecná míra nezaměstnanosti (v %), podíl dlouhodobě nezaměstnaných a osob ve věku do 25 a nad 50 let mezi nezaměstnanými (v %), ekonomicky neaktivní chtějící pracovat (v tis.)* a očekávání nezaměstnanosti u domácností (v %)**



Pozn.: Údaje o míře nezaměstnanosti jsou po sezónním očištění, ostatní ukazatele nikoliv.

*Jde o osoby, které nepracují, aktivně práci nehledají, ale přitom uvádějí, že by chtěly pracovat.

**Sezónně očištěné saldo očekávání nezaměstnanosti v nejbližších 12 měsících (rozdíl mezi procentuální četností odpovědí domácností „růst“ a „pokles“ vyjádřený v procentních bodech). Údaje se vztahují k prostřednímu měsíci daného čtvrtletí.

Zdroj: ČSÚ (VŠPS, konjunkturální průzkum)

Počet volných pracovních míst se meziročně mírně snížil, zejména vlivem nižší nabídky pozic pro středoškolské bez

Počet volných pracovních míst v nabídce úřadů práce v ČR od loňského listopadu nepřetržitě rostl. Na konci 1. čtvrtletí 2021 bylo k dispozici bezmála 340 tis. míst¹⁴. Zároveň však 45 % nabízených pozic zůstávalo neobsazeno více než šest měsíců. Jde primárně o místa s nižšími kvalifikačními nároky, často cílící na zahraniční pracovníky z tzv. třetích

¹⁰ Dle aktuálních údajů ze 4. čtvrtletí 2020 pracovalo na zkrácené úvazky 5,5 % osob ve věku 15 až 64 let (meziročně o 0,6 p. b. méně). Mírně se snížil i podíl zaměstnanců pracujících na dobu určitou (na 7,2 %), což mohlo souviset mimo jiné i s nižší nabídkou krátkodobých brigádnických pozic.

¹¹ V rámci programu Antivirus A + B (náhrady části mezd a povinných odvodů) bylo dosud za 14 měsíců (od března 2020 do dubna 2021) vydáno z rozpočtu MPSV 46,1 mld. korun. V úhrnu bylo takto zčásti podpořeno 1 059 tis. pracovních míst. Většina firem žádala o příspěvek na úhradu mzdových náhrad zaměstnanců v jednotlivých měsících opakovaně. Od ledna do dubna 2021 bylo poskytnuto 16,9 mld. korun, v samotném dubnu vlivem zlepšení epidemické i hospodářské situace čerpání kleslo (ve srovnání s letošním březnem o více než 40 %).

¹² Čerpání dávek ošetřovného za 1. čtvrtletí (zejména z důvodu uzavření škol) činilo 1,2 mld. korun. To byl dvojnásobek výše z 1. čtvrtletí 2020, kdy tato dávka ještě fakticky nebyla ovlivněna počínající pandemií. V úhrnu za rok 2020 dosáhlo čerpání téměř 12 mld. korun.

¹³ Podíl domácností očekávajících v příštích 12 měsících růst nezaměstnanosti byl o 60 p. b. vyšší než podíl těch, které vyhlížely snížení. Šlo o nejhorší výhled od počátku roku 2009.

¹⁴ Mírný meziměsíční růst nabídky míst, tažený patrně zejména sezónními vlivy, přetrvával letos i v dubnu a květnu.

maturity. Významná část nejméně kvalifikovaných míst zůstává dlouhodobě neobsazena.

zemí. Proti loňskému březnu, kdy trh práce ještě nebyl nastupující ekonomickou recesí dotčen, se počet všech volných míst mírně snížil o 3,4 %, zatímco registrovaných uchazečů o práci přibyla více než třetina. Míst pro středoškoly bez maturity ubylo o 10 tis. (resp. o 17 %). Počet pozic pro osoby s maximálně základním vzděláním ale vzrostl o 8 tis. (+3 %) a ty tak tvořily již tři čtvrtiny veškeré nabídky volných míst. Z hlediska tříd zaměstnání výrazně klesla nabídka míst pro pracovníky ve službách a prodeji (o 13 %), více pozic bylo naopak k dispozici pro nekvalifikované a pomocné pracovníky a též pro kvalifikované pracovníky v zemědělství a lesnictví. O více než pětinu klesl meziročně celkový počet míst v Karlovarském a Pardubickém kraji, naopak v Praze a Jihomoravském kraji se nabídka rozšířila o šestinu.

Loňský silný růst počtu ekonomicky neaktivních se v 1. čtvrtletí výrazně přibrzdil.

Počet ekonomicky neaktivních, který vloni narostl nejvíce od roku 2008 (+1,7 %, resp. 61 tis.), se zatím letos stabilizoval. V 1. čtvrtletí meziročně posílil o 7 tis. osob, z drtivé většiny vlivem mladých ve věku 15–19 let (+14 tis.) a seniorů nad 65 let (+34 tis.). To patrně souviselo s omezenější nabídkou termínovaných a zkrácených pracovních úvazků. Počet všech neaktivních nehledajících práci, ale chtějících pracovat se meziročně mírně zvýšil (+14 tis. osob) a vrátil se tak na úroveň roku 2018 (108 tis.). Ze sta osob ve věku 15 až 64 let bylo letos v dubnu ekonomicky aktivních 76,7 %. Míra aktivity lidí v produktivním věku se tak vrátila na úroveň z roku 2019. Tato míra je v ČR ve srovnání s EU dlouhodobě nadprůměrná, což platí pro ženy (70,0 %) a zejména pro muže (83,1 %).

Mezičtvrtletní růst průměrné mzdy byl nejslabší od počátku roku 2015.

Mzdový růst v ekonomice byl vinou dopadů pandemie dále rozkolísaný. Průměrná mzda očištěná o sezónní vlivy se mezičtvrtletně zvýšila o 0,6 %. Odhlédneme-li od 2. čtvrtletí 2020, kdy byla dynamika mezd negativně ovlivněna prudkým poklesem odpracovaných hodin, je letošní tempo nejslabší od počátku roku 2015. Projevilo se citelné zvolnění růstu ve veřejných službách, neboť odměny pracovníkům ve zdravotnictví již nebyly zdaleka vyplaceny v takové výši jako na konci loňského roku. Vliv měl i výrazně skromnější růst tabulkových platů pro letošní rok ve většině oblastí rozpočtové sféry (vyjma vzdělávání).

Průměrná mzda vzrostla meziročně o 3,2 %. Její růst byl tlumen nižším počtem odpracovaných hodin.

Průměrná hrubá měsíční mzda dosáhla v 1. čtvrtletí 35 285 korun a meziročně vzrostla o 1 089 korun (3,2 %). Mzdové tempo ve srovnání s koncem loňského roku zvolnilo. Meziroční růst byl tlumen výpadkem mzdy zaměstnanců pobírajících ošetřovné či náhradu mzdy během karantény¹⁵. Určitý výpadek mezd pocítili i ti, kteří nepracovali z titulu překážek v práci v souvislosti s pandemií, neboť někteří z nich čerpali jen částečné náhrady mzdy. Skromnější mzdový růst mohl souviset i se zrušením superhrubé mzdy (od počátku letošního roku¹⁶), neboť část zaměstnavatelů zejména v tržních odvětvích zohlednila fakt, že lidem stoupnou čisté výděly i bez zvyšování hrubých mezd. V některých především menších odvětvích se patrně uplatnil vliv propouštění méně kvalifikovaných pracovníků, což růst průměrných výdělků naopak podpořilo. V činnostech v oblasti nemovitostí tak v 1. čtvrtletí meziročně vzrostly průměrné mzdy o 12,2 %. Ve zdravotní a sociální péči se mzdy zvýšily o 11,3 %, zčásti vlivem vyššího průměrného počtu odpracovaných hodin. K nadprůměrnému růstu mezd při souběžném mírném navýšování zaměstnanosti došlo i ve vzdělávání (4,1 %) a také v informačních a komunikačních činnostech (4,0 %), které patřily k nejvíce vytiženým odvětvím během pandemie.

Svížný mzdový růst ve zdravotní a sociální péči souvisel s vyšším počtem odpracovaných hodin.

Mzdový růst v průmyslu, stavebnictví i klíčových tržních odvětvích služeb byl umírněný.

Ve většině ostatních tržních odvětví rostly průměrné mzdy jen střídavě. Podniky se na počátku roku potýkaly s nejistotami ohledně délky trvání protipandemických restrikcí i menší stabilitou oživení poptávky. To bylo doprovázeno i utlumenou soukromou spotřebou a zčásti i investiční aktivitou. Ve zpracovatelském průmyslu průměrná mzda vzrostla meziročně jen

¹⁵ Tyto osoby pobíraly transfery od státu, které metodicky nejsou součástí mezd (jejich čerpání tak působilo proti růstu průměrných mezd).

¹⁶ Ve směru posílení průměrné mzdy mohly naopak působit odložené výplaty loňských ročních odměn, které část firem (zejména v odvětvích s výrazně nadprůměrnými mzdami) kvůli zrušení superhrubé mzdy pozdržela do letošního roku. Tento „statistický efekt“ však letos nebyl zdaleka tak významný jako na přelomu let 2012 a 2013, kdy došlo vlivem zavedení tzv. solidární daně k přesunutí výplat celoročních odměn plánovaných na počátek roku 2013 již do výplat na konci roku 2012.



o 2,0 %. Objem vyplacených mezd se zde dokonce snížil, neboť zaměstnanců o 2,5 % ubylo. Z větších oborů se nejméně dařilo strojírenství a elektrotechnice. Střídě rostly průměrné výdělky i ve výrobě motorových vozidel (2,5 %). Jejich měsíční výše činila 38,3 tis. korun a jako v jednom z mála průmyslových oborů převyšovala průměr celé ekonomiky. Za ním naopak o šestinu zaostávaly průměrné mzdy ve stavebnictví, které meziročně vzrostly o 1,0 %. K vyššímu růstu nepomohlo ani to, že se stavební firmy stále významně potýkají s nedostatkem pracovníků. Utlumený mzdový růst zaznamenal i obchod (2,2 %) a odvětví dopravy a skladování (0,9 %), v němž navíc přetrvával i citelný pokles zaměstnanosti. Na obě odvětví významně dopadala vládní opatření omezující nákupní možnosti i celkovou mobilitu obyvatel, která byla letos v březnu ještě zpřísněna.

Pokles průměrných mezd v ubytování, stravování a pohostinství byl umocněn hlubokou redukcí zaměstnanosti.

Protipandemická opatření postihla vlivem plošné uzávěry provozoven zvláště citelně odvětví ubytování, stravování a pohostinství a též kulturní, zábavní a rekreační činnosti. Šlo o jediná z hlavních odvětví, kde průměrná mzda v 1. čtvrtletí 2021 meziročně klesla. Tíživou situaci v ubytování, stravování a pohostinství podtrhuje i hluboký pokles počtu zaměstnanců (-12,6 %), což vedlo k redukcí objemu vyplacených mezd o celých 15 %. To se odrazilo i v nepříznivém vývoji zaměstnanosti a nízké dynamice průměrných mezd v některých regionech specializovaných na cestovní ruch.

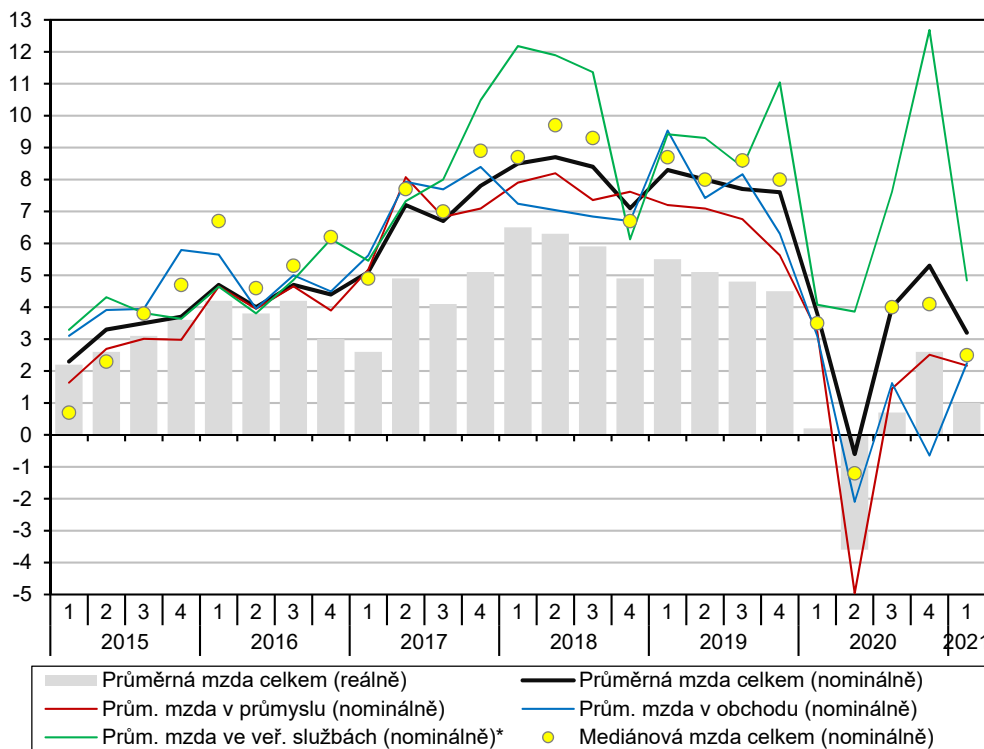
Mzdy žen se nadále zvyšovaly rychleji než u mužů.

Medián mezd v 1. čtvrtletí dosáhl u mužů 32,2 tis. korun, u žen 27,2 tis. korun. Meziročně nadále posilovaly více výdělky žen (2,6 %) než mužů (2,3 %). Rozdíl však nebyl tak výrazný jako po celý loňský rok. Hrubou mzdu mezi 15,4 tis. a 56,4 tis. korun pobíraly čtyři pětiny zaměstnanců. Výdělky vysokopříjmových zaměstnanců rostly, stejně jako na konci loňského roku, relativně svižněji než nízkopříjmových. Mzdová diferenciacce se tak mírně prohlubovala.

Růst reálných mezd zvolnil na 1 %.

Přestože meziroční růst spotřebitelských cen v 1. čtvrtletí zmínil, nestačil kompenzovat zvolnění dynamiky průměrných hrubých mezd. Jejich reálný růst se tak ztenčil na 1,0 %. Skutečná koupěschopnost výdělků průměrného zaměstnance však posílila více, a to v důsledku snížení daňového zatížení díky zrušení superhrubé mzdy.

Graf č. 14 Průměrná nominální a reálná mzda a mzdový medián (meziročně, v %)



* Zahnuje odvětví s významnou rolí státu: Veřejná správa a obrana; Povinné sociální zabezpečení; Vzdělávání; Zdravotní a sociální péče; Kulturní, zábavní a rekreační činnosti. Zdroj: ČSÚ