

3. Ekonomický vývoj

Makroekonomický rámec

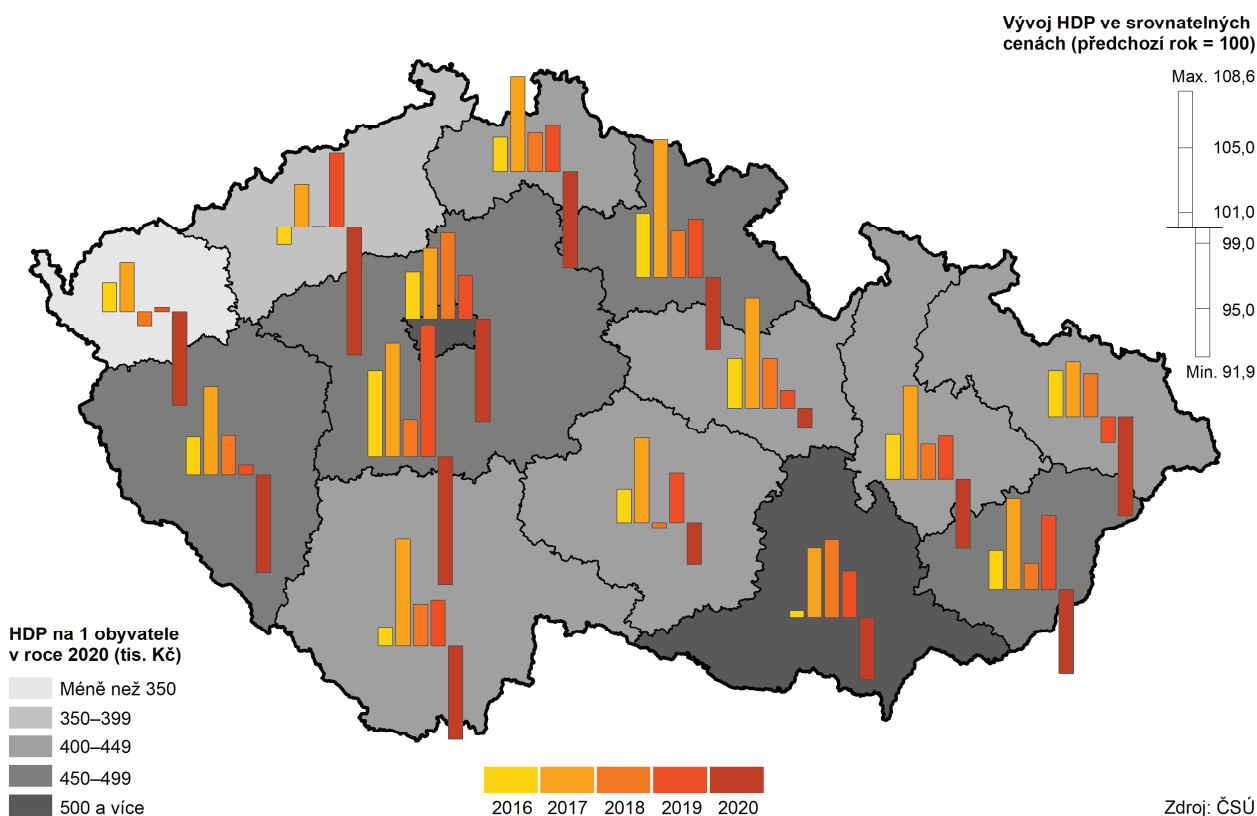
Pandemická krize způsobila ve většině krajů snížení HDP i HPH na úroveň roku 2009.

Rokem 2019 bylo ukončeno období postupného oživování ekonomiky. Ta se „vzpamatovávala“ z recese, která Českou republiku postihla v letech 2009 až 2013. Většina krajů se na předkrizovou úroveň vrátila do roku 2015. Výjimkou byl pouze Karlovarský kraj, který ji nedosáhl ani v roce 2019. Pandemická krize z posledních let se na ekonomice většiny krajů i celé České republiky projevila ve snížení hrubého domácího produktu (HDP) i hrubé přidané hodnoty v běžných cenách (HPH), a to v rozsahu, který bylo možné naposledy sledovat v roce 2009.

Podíl HDP vytvořeného v Libereckém kraji na republikovém úhrnu byl mezi kraji 2. nejnížší.

Hrubý domácí produkt (HDP) je základním makroekonomickým ukazatelem, který vyjadřuje výši hodnoty vytvořené v národním hospodářství (resp. regionu) za dané období a je významným ukazatelem ekonomické úrovně. HDP v běžných cenách v roce 2020 v Libereckém kraji dosáhl 179,7 mld. Kč, tj. 3,2 % HDP vytvořeného v celé České republice (5 694,4 mld. Kč). V mezikrajském srovnání představuje tento podíl 2. nejnížší hodnotu po Karlovarském kraji (1,7 %). Nejvyšší podíl dosáhlo hlavní město Praha (27,0 %), následované Středočeským (11,6 %) a Jihomoravským krajem (10,8 %).

Regionální hrubý domácí produkt v krajích v letech 2016 až 2020



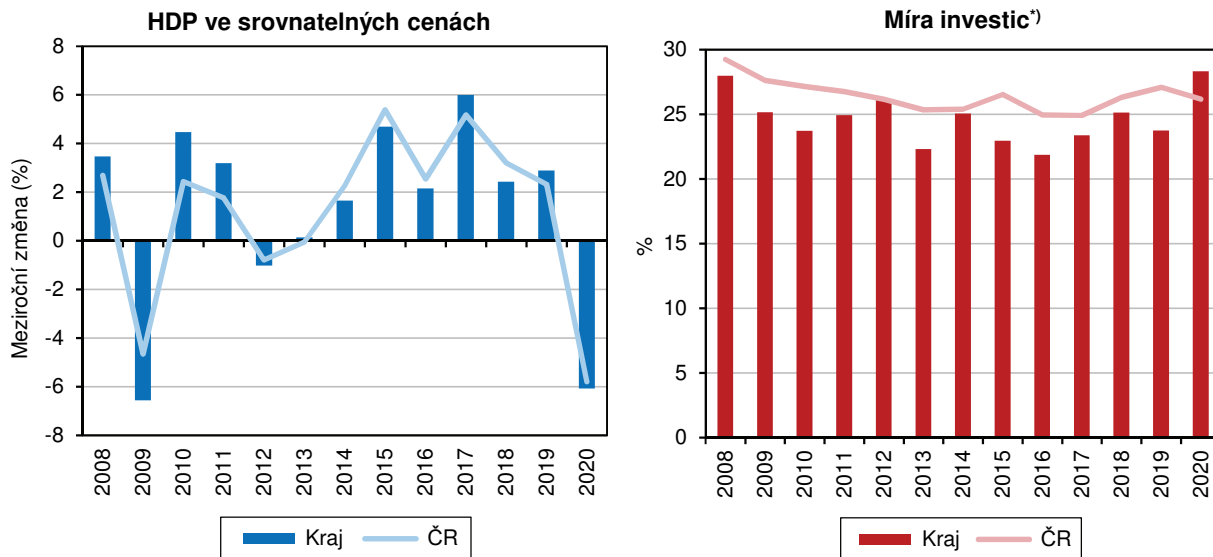
Meziročně HDP poklesl o 1,6 %, reálně o 6,1 %.

Meziročně HDP v Libereckém kraji zaznamenal nominální pokles ve výši 1,6 %. Ve srovnání s rokem 2019 vykazoval nižší úroveň HDP také dalších 9 krajů, nejvýrazněji se pak hodnota ukazatele propadla v Ústeckém kraji (-4,2 %). Naopak k meziročnímu růstu HDP došlo v kraji Pardubickém a Kraji Vysočina (shodně +2,6 %), dále v Jihomoravském (+0,6 %) a Královéhradeckém kraji (+0,2 %). V úhrnu za Českou republiku HDP nominálně poklesl o 1,7 %. Reálně (ve stálých

cenách, tzn. po očištění od inflace) se HDP v Libereckém kraji meziročně snížil o 6,1 %. Nižší hrubý domácí produkt ve stálých cenách vykázaly také všechny ostatní kraje s tím, že největší pokles ekonomiky zaznamenal Ústecký kraj (-8,1 %), naopak nejméně se hodnota snížila v Pardubickém kraji (-1,2 %).

Graf 3.1 Hrubý domácí produkt a míra investic v Libereckém kraji a ČR

Zdroj: ČSÚ



^{*)} podíl tvorby hrubého fixního kapitálu na hrubém domácím produktu

V přepočtu na 1 obyvatele kraje HDP dosáhl 405,5 tis. Kč, tj. 76,2 % HDP na obyvatele za Českou republiku

Hodnota HDP v přepočtu na 1 obyvatele v našem kraji v roce 2020 činila 405,5 tis. Kč v běžných cenách a meziročně se snížila o 1,7 %. Uvedená hodnota představovala 76,2 % HDP na obyvatele v průměru za Českou republiku (532,2 tis. Kč v běžných cenách). Tímto poměrem se Liberecký kraj umístil na 3. nejnižší pozici za krajem Karlovarským (62,4 %) a Ústeckým (69,8 %). Naopak hlavní město Praha s HDP ve výši 1 156,8 tis. Kč na 1 obyvatele představovalo 217,4 % celorepublikového průměru. Žádný jiný kraj již republikovou hodnotu nepřesáhl.

Produktivita práce představovala 82,8 % průměru za Českou republiku.

Produktivita práce, měřená podílem HDP na 1 zaměstnaného, dosáhla v roce 2020 v Libereckém kraji 883,0 tis. Kč a meziročně poklesla o 3,4 %. S uvedenou hodnotou se náš kraj v mezikrajském srovnání umístil na 3. nejhorší pozici. Produktivita na 1 zaměstnaného v celé České republice činila 1 066,3 tis. Kč, produktivita dosažená v našem kraji představovala 82,8 % průměru České republiky. Republikovou hodnotu převýšila regionální produktivita práce pouze v hlavním městě Praze (151,3 %) a Středočeském kraji (102,4 %), naopak v Karlovarském kraji dosáhla pouze 70,5 %.

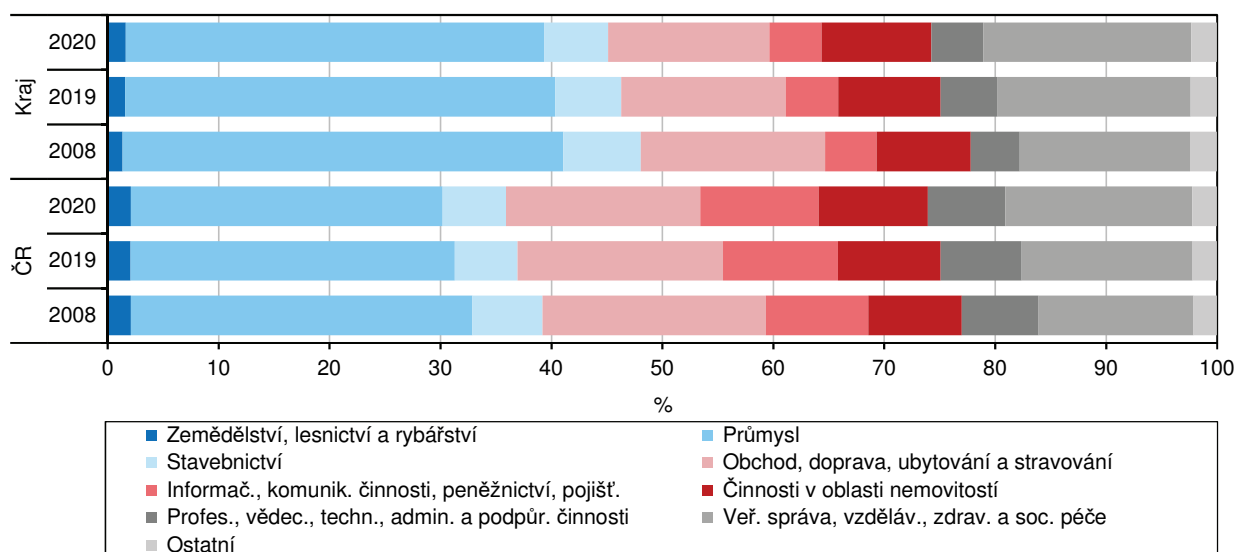
HPH v Libereckém kraji meziročně poklesla o 0,9 %.

Hrubá přidaná hodnota (HPH) představuje rozdíl mezi celkovou produkcí zboží a služeb a mezi spotřebou (hodnotou statků a služeb spotřebovaných ve výrobě). Hodnota tohoto ukazatele v Libereckém kraji v roce 2020 dosáhla 163,5 mld. Kč (v běžných cenách), tj. meziročně o 0,9 % méně. Meziročně nižší hodnotu zaznamenala HPH také v úhrnu za celou Českou republiku (-1,0 %). Pokles HPH mezi roky 2019 a 2020 vykázalo (vedle kraje Libereckého) dalších 7 krajů a jeho hodnota se pohybovala v rozmezí od -0,6 % v Plzeňském kraji do -3,5 % v Ústeckém kraji. V Jihočeském kraji se HPH prakticky nezměnila a ve zbývajících 5 regionech se její hodnota zvýšila. Nejvýraznější nárůst byl patrný v Pardubickém kraji a Kraji Vysočina (shodně +3,3 %).



Graf 3.2 Odvětvová struktura hrubé přidané hodnoty v Libereckém kraji a ČR

Zdroj: ČSÚ

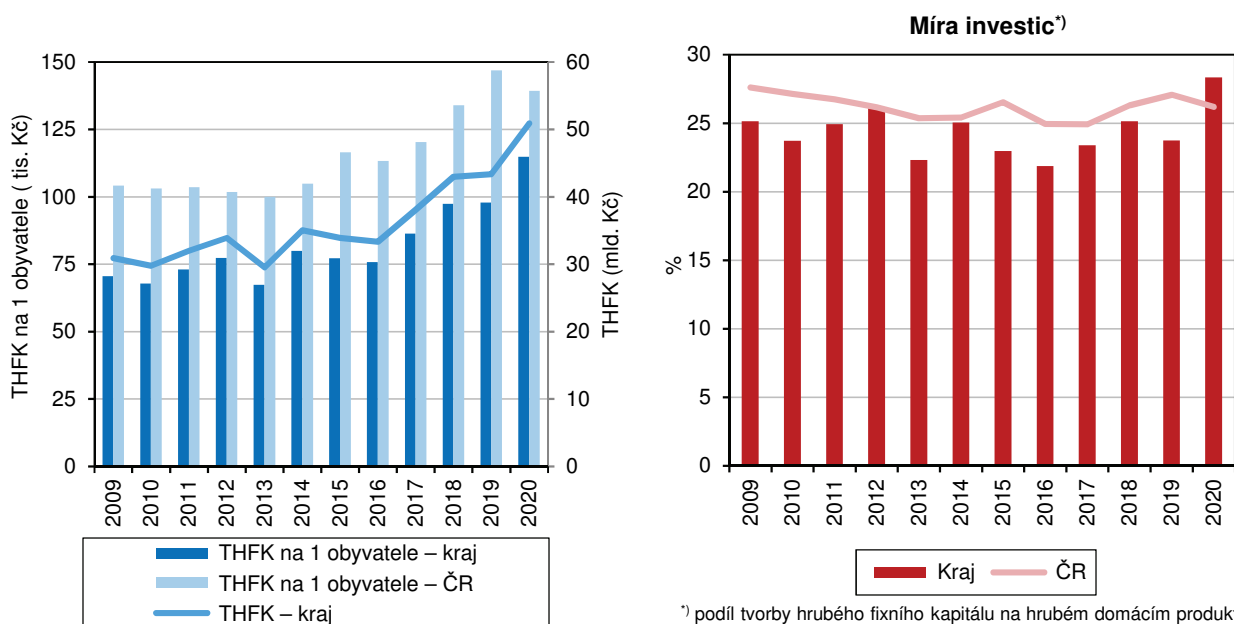


Struktura HPH se vyznačuje vyšším podílem sekundárního sektoru a nižším podílem primární a terciární sféry.

Liberecký kraj má ve srovnání se strukturou hrubé přidané hodnoty České republiky vyšší podíl sekundárního sektoru (+9,7 p. b.) a naopak nižší podíl primární (-0,5 p. b.) a terciární sféry (-9,2 p. b.). V mezikrajském srovnání byl podíl sekundárního sektoru na HPH v Libereckém kraji v roce 2020 ve výši 43,5 % 5. nejvyšší, a to po Zlínském kraji (47,3 %), Kraji Vysočina (44,7 %), Královéhradeckém (44,6 %) a Středočeském kraji (44,0 %). Nejméně se tento sektor podílel na HPH v hlavním městě Praze (15,2 %). V případě primárního sektoru obsadil Liberecký kraj s 1,6% podílem 2. nejnižší příčku pomyslného žebříčku, nižší podíl vykazalo jen hlavní město Praha (0,4 %). Nejvyšší podíly dlouhodobě vykazují „zemědělské kraje“ – Kraj Vysočina (5,7 %) a Jihočeský kraj (4,2 %). V případě podílu terciárního sektoru ve výši 54,9 % patřila našemu kraji 6. nejnižší pozice. Nejvíce na tvorbu HPH služby přispívají v hlavním městě Praze (84,5 %), nejméně v Kraji Vysočina (49,7 %).

Graf 3.3 Tvorba hrubého fixního kapitálu a míra investic v Libereckém kraji a ČR

Zdroj: ČSÚ



¹⁾ podíl tvorby hrubého fixního kapitálu na hrubém domácím produktu

Pandemická krize způsobila pokles HPH v sekundárním sektoru.

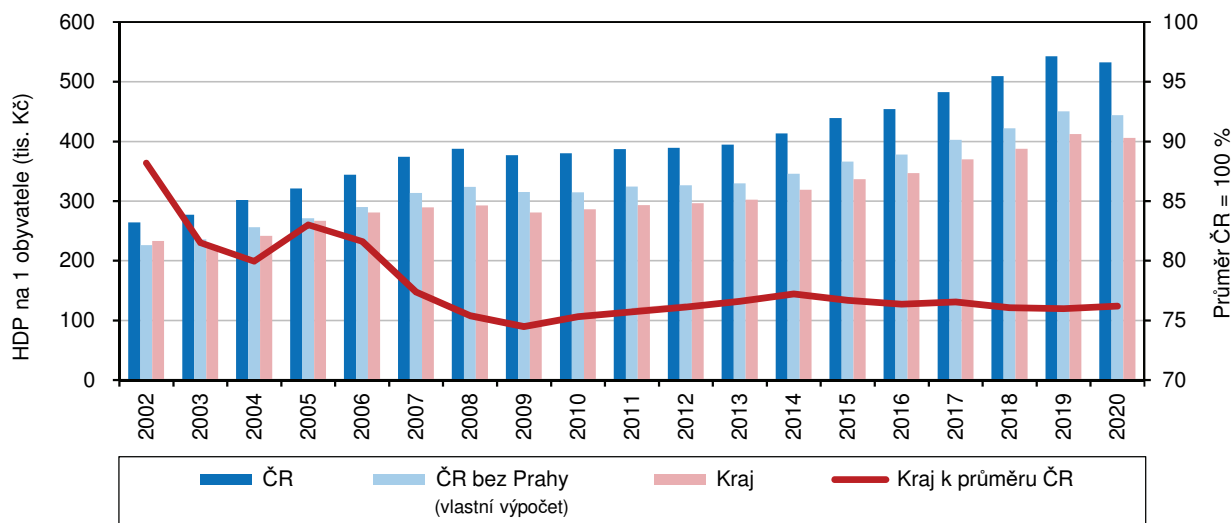
Prostřednictvím změny struktury hrubé přidané hodnoty mezi roky 2019 a 2020 lze sledovat vliv pandemické krize na jednotlivá ekonomická odvětví. Zatímco objem HPH v případě primárního a terciárního sektoru zaznamenal mezi roky 2019 a 2020 nárůst (+2,9 % v prvním a +1,2 % ve druhém případě), objem HPH vytvořený v sekundárním sektoru byl o 3,7 % nižší. HPH v zpracovatelském průmyslu, který je pro Liberecký kraj klíčový, meziročně poklesla o 3,6 %. Objem hodnoty vytvořený ve stavebnictví se snížil dokonce o 4,0 %. Přestože odvětví služeb vykázala obecně výše zmíněný nárůst, v případě konkrétních oborů tomu tak nebylo. Nejvyšší meziroční propad evidovala v roce 2020 HPH v případě profesní, vědecké, technické a administrativní činnosti (-9,9 %), v odvětví peněžnictví a pojišťovnictví (-5,6 %) a také v odvětví obchod, doprava, ubytování a pohostinství (-2,8 %).

Investice vyjádřené THFK dosáhly v Libereckém kraji v roce 2020 hodnoty téměř 51 mld. Kč.

Investice vyjádřené tvorbou hrubého fixního kapitálu (THFK) dosáhly v Libereckém kraji v roce 2020 hodnoty 50,9 mld. Kč v běžných cenách. V rámci mezikrajského srovnání se jednalo o 4. nejnižší částku, méně investoval pouze kraj Karlovarský (25,1 mld. Kč), Královéhradecký (48,5 mld. Kč) a Kraj Vysočina (49,0 mld. Kč). První místo žebříčku již tradičně obsadilo hlavní město Praha (436,3 mld. Kč). Meziročně vyšší objem investic zaznamenaly pouze dva kraje, a to Liberecký (+17,4 %) a pak také Plzeňský (+2,4 %). Ve zbyvajících regionech investiční činnost poklesla, nejvýrazněji v hlavním městě Praze (-7,5 %).

Graf 3.4 Hrubý domácí produkt na 1 obyvatele v Libereckém kraji a ČR

Zdroj: ČSÚ



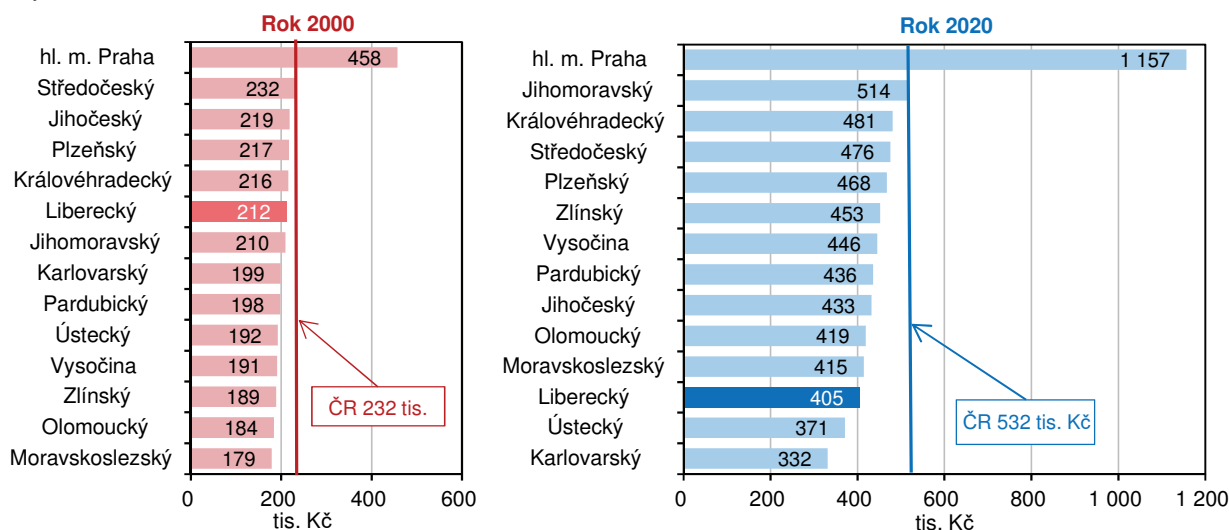
Objem prostředků investovaných v našem kraji představoval 82,5 % republikového průměru.

V přepočtu na 1 obyvatele Libereckého kraje bylo v roce 2020 vytvořeno 114,9 tis. Kč hrubého fixního kapitálu, tedy o 24,4 tis. Kč méně než připadá na 1 obyvatele celé České republiky. Objem prostředků investovaných v našem kraji tak představoval 82,5 % republikového průměru (139,3 tis. Kč) a z tohoto pohledu Liberecký kraj obsadil 4. nejvyšší příčku pomyslného mezikrajského žebříčku. Ten uzavírá Karlovarský kraj (85,4 tis. Kč, tj. 61,3 % republikového průměru). Naopak nadprůměrný objem investic do tvorby hrubého fixního kapitálu přepočtený na 1 obyvatele vykázalo v roce 2020 hlavní město Praha (328,7 tis. Kč a 236,0 % republikového průměru) a také Středočeský kraj (169,0 tis. Kč, 121,3 %).



Graf 3.5 Hrubý domácí produkt na 1 obyvatele podle krajů

Zdroj: ČSÚ



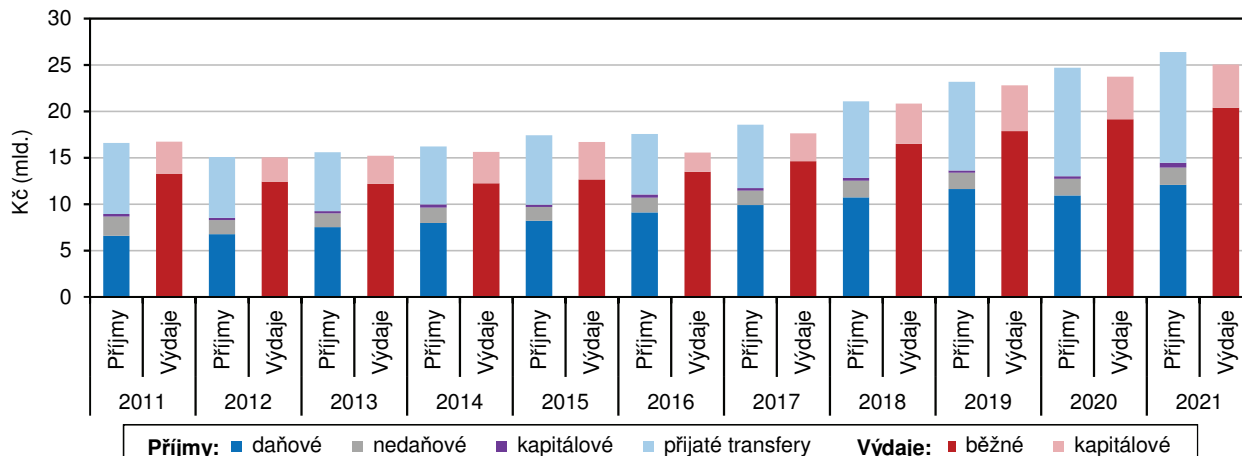
Místní rozpočty

Saldo příjmů a výdajů územních rozpočtů bylo v posledních 6 letech vždy kladné.

V příjmech a výdajích územních rozpočtů (po konsolidaci), tj. rozpočtu kraje, obcí a dobrovolných svazků obcí v Libereckém kraji je ve sledované časové řadě patrný jednoznačný rostoucí trend. Nejvýraznější meziroční nárůst byl v případě příjmů, ale i výdajů, patrný v roce 2018 (+13,6 %, resp. 18,3 %). Saldo příjmů a výdajů dosahovalo v posledních šesti letech každoročně kladné hodnoty. Nejvýraznější převis příjmů nad výdaji byl zaznamenán v roce 2016 (+1 968 mil. Kč) a dále také v roce 2021 (+1 347 mil. Kč). Naopak nejméně se příjmy od výdajů lišily v roce 2018 (+248 mil. Kč).

Graf 3.6 Příjmy a výdaje místních rozpočtů v Libereckém kraji (po konsolidaci)

Pramen: Ministerstvo financí



V roce 2021 tak příjmy místních rozpočtů v Libereckém kraji činily podle Ministerstva financí České republiky celkem 26 376 mil. Kč (tj. 3,8 % příjmů celorepublikových) a výdaje místních rozpočtů 25 030 mil. Kč (tj. 3,9 % celorepublikových výdajů).

S výjimkou roku 2020 největší část příjmů místních rozpočtů tvoří daně.

Největší část příjmové stránky místních rozpočtů představovaly ve sledovaném období daňové příjmy, výjimkou byl pouze pandemický rok 2020, ve kterém převažovaly přijaté transfery/dotace. Daňové příjmy se s výjimkou krizového roku 2020 každoročně zvyšovaly. Na příjmech veřejných rozpočtů se nejvíce podílely v roce 2017 (53,4 %), v roce 2021 jejich podíl dosáhl „pouze“ 45,7 %. Největší část

daňových příjmů představovala daň z přidané hodnoty (48,3 % daňových příjmů). Téměř čtvrtina připadla na daň z příjmů právnických osob a 19,9 % na daň z příjmů fyzických osob. Každoročně roste objem přijatých transferů/dotací (mezi roky 2016 a 2021 o 83,7 %), meziročně nejvýraznější růst pak zaznamenaly kapitálové příjmy (+76,0 %).

Běžné výdaje představují zpravidla přes 80 % všech výdajů.

Ve výdajové stránce místních rozpočtů tvoří největší část běžné výdaje. Objem kapitálových výdajů s výjimkou roku 2020 rostl a jejich podíl na výdajích rozpočtů se pohyboval od 13,3 % v roce 2016 do 21,7 % v roce 2019. V roce 2021 tvořila tato část útrat 18,6 % výdajů místních rozpočtů.

Nejvíce se v roce 2021 investovalo do oblasti vzdělávání.

Z hlediska odvětvového třídění rozpočtové skladby byla největší část výdajů místních rozpočtů soustředěna do oblasti vzdělávání (37,8 % celkových výdajů), následovala doprava (15,0 %) a všeobecná veřejná správa (12,5 %). Na bydlení a komunální služby připadlo 7,8 % výdajů, na sociální věci 6,4 % výdajů a 5,9 % výdajů směřovalo do odvětví kultury, tělovýchovy a zájmové činnosti.

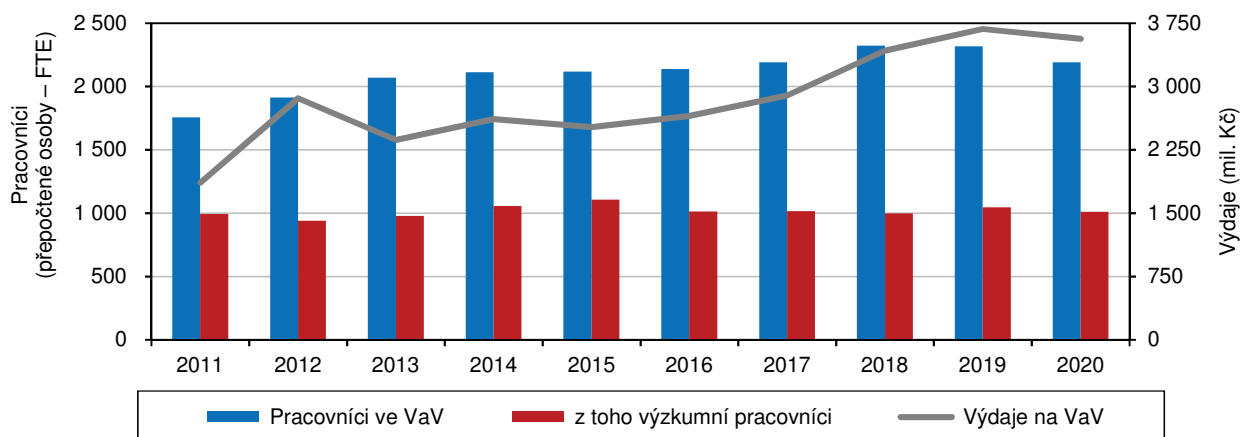
Věda, IT

Zastoupení žen ve vědě a výzkumu dosáhlo 21,5 %.

Výzkumným a vývojovým činnostem se v Libereckém kraji v přepočtu na plnou pracovní dobu (FTE) věnovalo 2 191 osob (meziročně o 5,4 % méně), z toho 21,5 % představovaly ženy. Téměř tři čtvrtiny osob z celkového přepočteného počtu zaměstnanců pracovaly v podnikatelském sektoru, dalších 22,1 % pak v sektoru vysokoškolském. Mezi výzkumné pracovníky patřilo 46,1 % všech přepočtených zaměstnanců, 35,7 % tvořili techničtí a 18,2 % ostatní pracovníci. Dominantní postavení mají v kraji technické vědy, když v rámci této oblasti pracovalo 82,5 % celkového přepočteného počtu zaměstnanců.

Graf 3.7 Pracovníci ve výzkumu a vývoji a výdaje na výzkum a vývoj v Libereckém kraji

Zdroj: ČSÚ



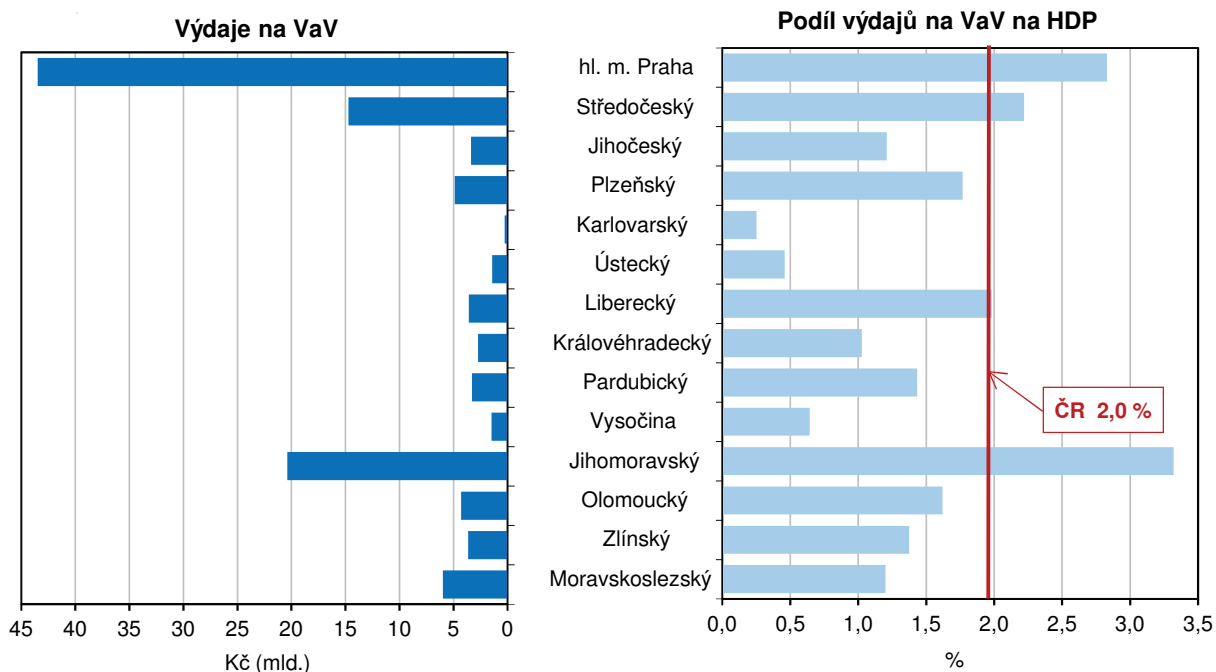
Více než třetina zaměstnaných ve VaV působí v hl. městě Praze.

V rámci České republiky se výzkumem a vývojem v roce 2020 zabývalo 80 958 osob (přepočteno na plnou pracovní dobu). V dlouhodobém pohledu počet těchto zaměstnanců roste, ve srovnání s rokem 2019 se zvýšil o 2,2 %, přičemž meziroční nárůst byl zaznamenán v polovině krajů. Více než třetina z celkového počtu zaměstnanců působila v hl. m. Praze (35,9 %), pětina v Jihomoravském kraji, 10,4 % v kraji Středočeském a 6,0 % v Moravskoslezském. Ve zbyvajících regionech nedosáhl tento podíl 5 %.



Graf 3.8 Výdaje na výzkum a vývoj podle krajů v roce 2020

Zdroj: ČSÚ

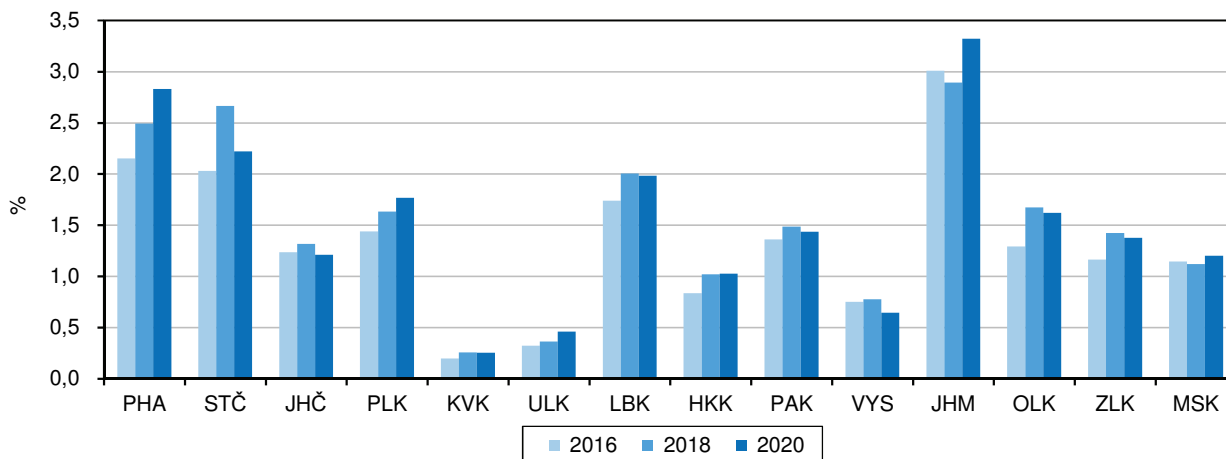


V roce 2020 poprvé v posledních pěti letech poklesly v Libereckém kraji výdaje na VaV.

Na výzkum a vývoj bylo v libereckém regionu v roce 2020 vynaloženo 3 565 mil. Kč, meziročně se tak objem výdajů snížil o 116 mil. Kč (-3,2 %), tj. v posledních pěti letech poprvé. Na celkovém objemu výdajů na výzkum a vývoj v České republice (tj. 113 383 mil. Kč) se náš kraj podílel 3,1 %. Meziročně vyšší výdaje spojené s tímto oborem zaznamenalo pouze 5 krajů, nejvýraznější nárůst vykázal Jihomoravský kraj (+8,7 %). Dlouhodobě nejdůležitějším centrem českého výzkumu a vývoje je však nadále hlavní město Praha, v níž bylo v roce 2020 realizováno 38,3 % celkových výdajů v České republice, konkrétně 43,5 mld. Kč. S velkým odstupem za ní následovaly kraje Jihomoravský s 18,0 % a Středočeský s 13,0 %. Při přepočtu na regionální hrubý domácí produkt však dosáhl nejvyšší hodnoty Jihomoravský kraj (3,3 %), v hl. městě Praze a Středočeském kraji výdaje dosahují 2,8 %, resp. 2,2 % HDP vytvořeného v příslušném kraji. Naproti tomu v Karlovarském kraji se podíl pohybuje pouze kolem 0,3 %. V Libereckém kraji dosáhly výdaje na výzkum a vývoj 2,0 % zde vytvořeného HDP.

Graf 3.9 Podíl výdajů na výzkum a vývoj na regionálním HDP podle krajů

Zdroj: ČSÚ

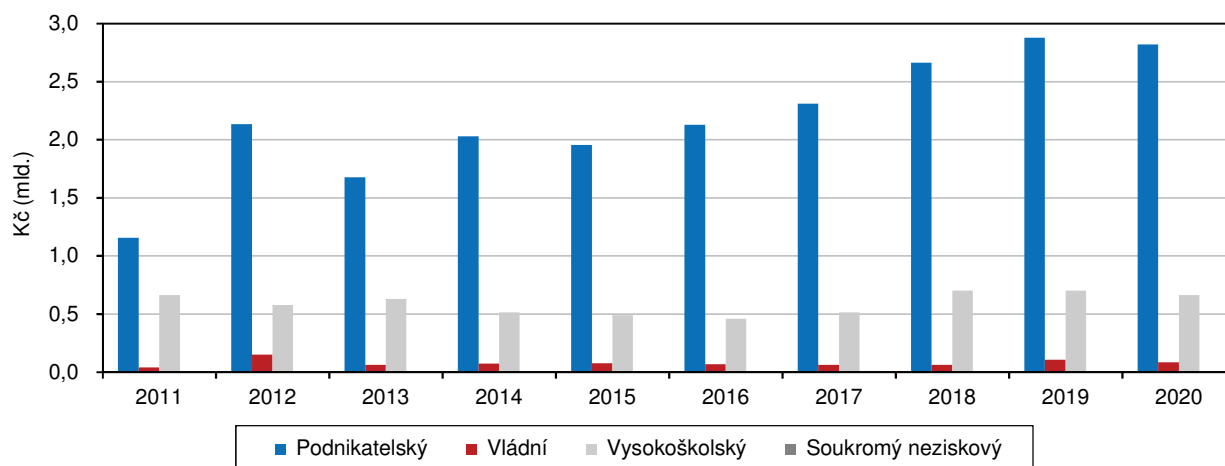


Hlavní vědní oblasti jsou technické vědy, do kterých směřovalo 90 % všech výdajů.

Necelých 71 % výdajů vynaložených na výzkum a vývoj v Libereckém kraji pocházelo z podnikových zdrojů, nezanedbatelná částka pocházela také z veřejných domácích zdrojů (927 mil. Kč, tj. 26,0 %). Většina výdajů byla vynaložena v podnikatelském sektoru (79,1 %), 18,6 % směřovalo do sektoru vysokoškolského a zbývající 2,3 % do sektoru vládního. Z hlediska druhu z 96,8 % převažovaly výdaje běžné, 47,4 % těchto výdajů připadlo na mzdy. Podle typu činnosti nejvyšší část celkových výdajů směřovala na experimentální vývoj (49,6 %), 39,8 % na aplikovaný výzkum a 10,6 % na základní výzkum. Klíčovou vědní oblastí co do objemu výdajů byly v roce 2020 technické vědy, do kterých byly investovány 3,2 mld. Kč (90,0 % celkových výdajů).

Graf 3.10 Výdaje na výzkum a vývoj podle sektorů v Libereckém kraji

Zdroj: ČSÚ



Většinu výdajů tvořily neinvestiční výdaje (96,8 %), jejichž objem v posledních letech roste.

Většinu výše uvedených celkových výdajů na výzkum a vývoj v kraji tvořily neinvestiční výdaje (3 452 mil. Kč, tj. 96,8 %). Jejich objem se od roku 2016 do roku 2019 každoročně navyšoval, v roce 2020 došlo k jejich nepatrnému 1,0% poklesu. Poměrně rovnoměrně byly neinvestiční výdaje rozděleny mezi výdaje mzdové (47,4 % neinvestičních výdajů) a výdaje ostatní (52,6 %). Zatímco mzdové neinvestiční výdaje rostly po celých posledních pět let, výdaje ostatní zaznamenaly mezi roky 2019 a 2020 2,6% pokles.

Objem investičních výdajů v poledních letech naopak klesá.

Vývoj objemu investičních výdajů na výzkum a vývoj naopak v posledních pěti letech vykazoval spíše klesající trend. Zatímco v roce 2016 na investice směřovalo 200,4 mil. Kč, v roce 2020 to bylo o 88,0 mil. Kč (-43,9 %) méně. Jen mezi roky 2019 a 2020 se pak objem investic určených na výzkum a vývoj snížil o 81,4 mil. Kč, tedy o 42,0 %.

Podíl domácností vybavených počítačem se již příliš nemění.

Počítačová gramotnost a používání informačních a komunikačních technologií v domácnostech a u jednotlivců se neustále zvyšuje. Podle výběrového šetření o informačních a komunikačních technologiích (VŠIT) bylo v roce 2020 vybaveno osobním počítačem 77,6 % domácností Libereckého kraje (před 10 lety to byla necelá polovina domácností, tj. 49,4 %). V porovnání s vývojem podílu domácností s připojením k internetu (81,5 % domácností v roce 2020, v roce 2010 47,6 % domácností) se však zastoupení domácností vybavených počítačem v posledních letech výrazně nemění. Počítač již tak není jediným prostředkem, prostřednictvím kterého lze internet využívat.

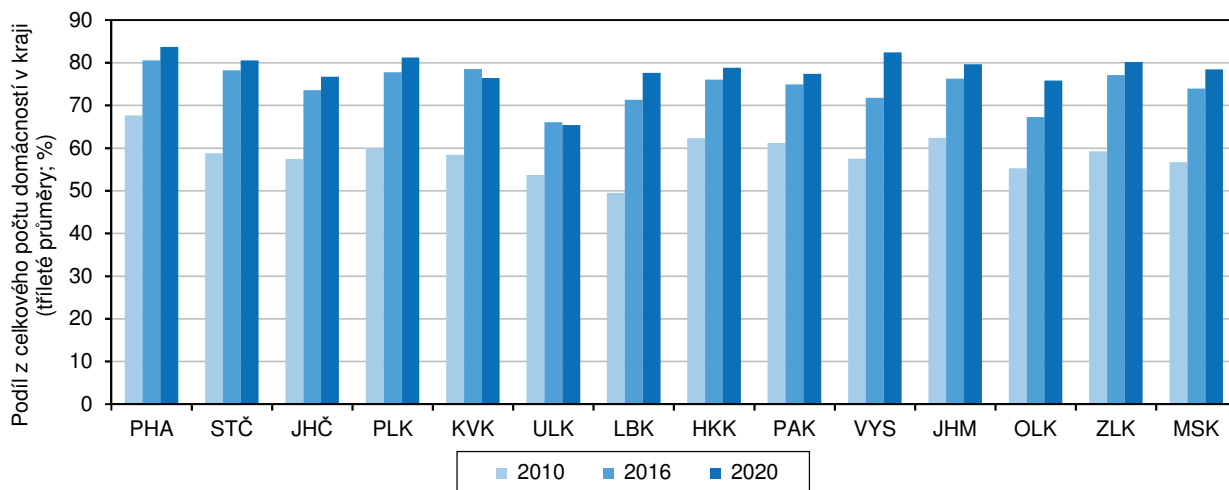
V porovnání s celorepublikovým průměrem (78,5 % domácností s počítačem a 81,9 % domácností s internetem v roce 2020) používaly domácnosti Libereckého



kraje počítač i internet v menší míře. Nejvyšší zastoupení domácností vybavených počítačem evidovalo hlavní město Praha (83,7 %) a internetem Plzeňský kraj (85,2 %). Nejnižší hodnoty byly zaznamenány v obou případech v Ústeckém kraji (65,4 %, resp. 75,8 %).

Graf 3.11 Domácnosti vybavené osobním počítačem podle krajů

Zdroj: ČSÚ



Dlouhodobě však roste počet jednotlivců využívajících internet.

Z pohledu jednotlivců používalo v roce 2020 v našem kraji internet 78,4 % osob starších 16 let (meziročně o 0,4 p. b. více). Tento podíl dlouhodobě roste. Z hlediska socio-demografických charakteristik se jednalo o 80,6 % mužů a 76,4 % žen z této věkové kategorie. Ve věkové kategorii 16–34 let a 35–54 let internet užívala velká většina osob (98,1 %, resp. 97,0 % osob v dané věkové skupině). V kategorii 55 a více let mezi uživatele internetu patřilo 53,5 % osob. Z hlediska dosaženého vzdělání užívalo internet 91,0 % osob ve věku 25–64 let se středním vzděláním a 100,0 % osob ve věku 25–64 let s vysokoškolským vzděláním. Z pohledu ekonomické aktivity bylo 95,4 % uživatelů mezi zaměstnanými a 100,0 % mezi studenty (ve věku 16 a více let). V kategorii seniorů internet využívalo 45,5 % z nich.

A výrazně se také zvyšuje používání internetu v mobilu.

Výrazným tempem roste také zastoupení osob používajících internet v mobilním telefonu. Zatímco v roce 2016 jej v Libereckém kraji využívalo 38,7 % uživatelů (z obyvatel starších 16 let), v roce 2020 to bylo již 64,8 %. Mezi seniory tento způsob připojení k internetu používalo 18,8 % osob (po Jihomoravském kraji se 17,0 % druhý nejnižší podíl). Nejvíce seniorů se k internetu přes mobilní telefon připojovalo v Moravskoslezském kraji (25,1 %).

Přes internet ve větší míře nakupují ženy.

Zvyšuje se rovněž podíl online nakupujících (alespoň 1 nákup v posledních 12 měsících). Ještě v roce 2010 v e-shopech nakupovalo pouze 17,1 % obyvatel kraje ve věku 16 a více let, v roce 2020 již 61,3 %. Podíl takto nakupujících se v posledních 5 letech každoročně zvyšuje o více než 5 p. b. Přes internet ve větší míře nakupují ženy (62,9 % žen starších 16 let a 59,5 % mužů starších 16 let). Tento způsob nákupu v roce 2020 zvolila téměř čtvrtina seniorů.

Internetové bankovníctví využívalo necelých 65 % osob.

Také v našem kraji výrazně vzrostl zájem o internetové bankovníctví. V porovnání s rokem 2010 se podíl osob starších 16 let, které tuto službu využívaly, zvýšil o 47,2 p. b. na 64,7 %. Využití této služby má výraznější zastoupení především u osob ve věku 35–54 let (84,7 %), ve skupině seniorů tuto možnost správy svého účtu využívá 30,0 % z nich.

Více než polovina obyvatel ve věku 16 a více let užívá sociální sítě.

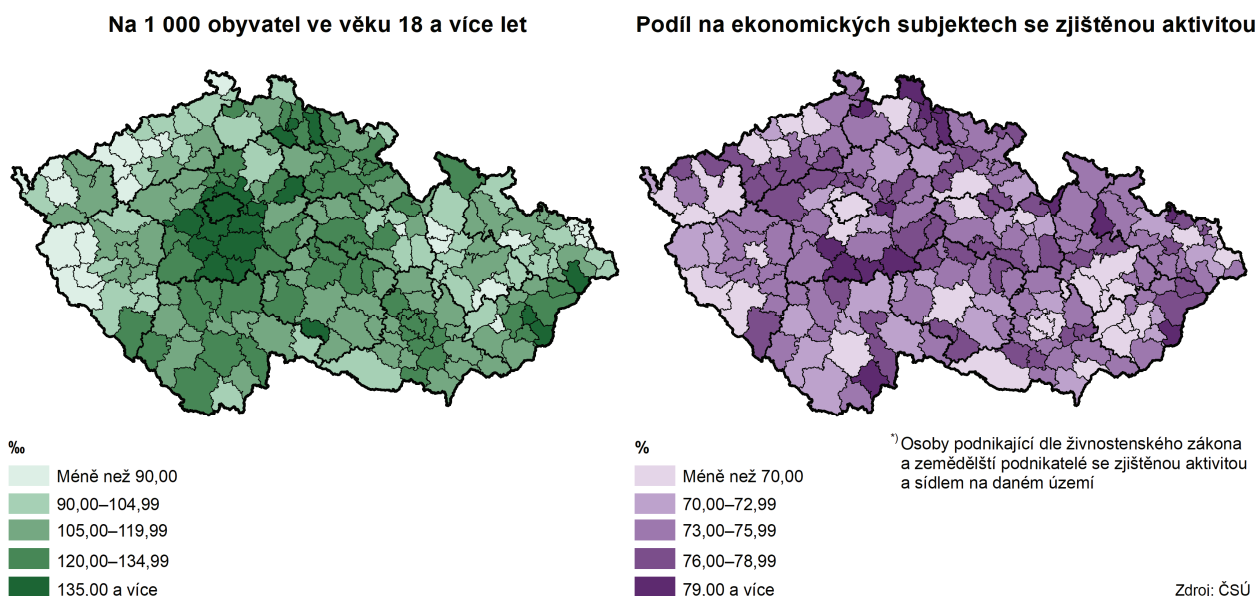
Za uživatele sociálních sítí se v roce 2020 v našem regionu označila více než polovina obyvatel ve věku 16 a více let (52,7 %). V roce 2011 to bylo pouze 13,3 % osob, v roce 2016 pak 33,9 % osob. Nejvíce uživatelů těchto médií zaznamenalo hlavní město Praha (58,1 %), nejméně Karlovarský kraj (49,6 %). Podíl za Liberecký kraj byl 4. nejnižší.

Ekonomické subjekty

V Libereckém kraji bylo k 31. 12. 2021 evidováno 118 256 ekonomických subjektů.

K 31. 12. 2021 podle Registru ekonomických subjektů (RES) v Libereckém kraji sídlilo 118 256 ekonomických subjektů, tj. meziročně o 180 subjektů (0,2 %) více. Od roku 2013, kdy je k dispozici srovnatelná časová řada, se počet subjektů v kraji snížil pouze v roce 2019 (meziročně o 1,0 %). Tento pokles, který zaznamenalo dalších devět krajů, je spojený s novelou živnostenského zákona, podle níž se pojišťovací zprostředkovatelé, jejichž činnost dříve spadala pod ČNB, stali novou vázanou živností².

Soukromí podnikatelé³⁾ ve správních obvodech obcí s rozšířenou působností k 31. 12. 2021



Ve struktuře RES ze 79,4 % převažují fyzické osoby.

RES tvořily ze 79,4 % fyzické osoby, především podnikající podle živnostenského zákona, tj. 88 200 subjektů (74,6 % všech subjektů a 93,9 % fyzických osob). Mezi právníckými osobami z 53,5 % převažovaly společnosti s ručením omezeným (13 033 subjektů; 11,0 % všech ekonomických subjektů v kraji).

Během roku 2021 vzniklo 3 339 nových subjektů, 3 143 subjektů zaniklo.

Během roku 2021 bylo v kraji zaregistrováno 3 339 nových subjektů a 3 143 subjektů zaniklo. Mezi nově vzniklými subjekty ze 77,3 % převažovaly fyzické osoby, především pak fyzické osoby podnikající dle živnostenského zákona (72,5 % všech nových subjektů). V případě právníckých osob nově vznikaly zejména společnosti s ručením omezeným (557 nových subjektů) a spolky (91 nových subjektů). Více než 90 % zaniklých subjektů představovaly fyzické osoby (2 840 subjektů, z toho 2 643 živnostníků a zemědělských podnikatelů).

² V souvislosti s tím došlo k ukončení činnosti pojišťovacích zprostředkovatelů vedených dle zákona č. 38/2004 Sb. pod právní formou „fyzické osoby podnikající dle jiných zákonů než živnostenského a zákona o zemědělství“ a ti, kteří ve své činnosti hodlali pokračovat a ohlásili vázanou živnost, byli zahrnuti mezi osoby podnikající dle živnostenského zákona.



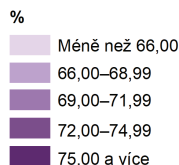
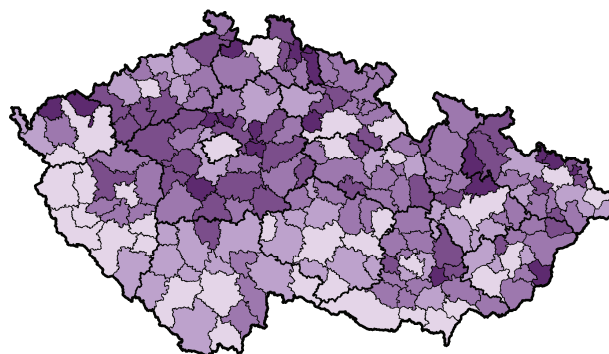
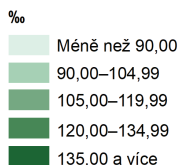
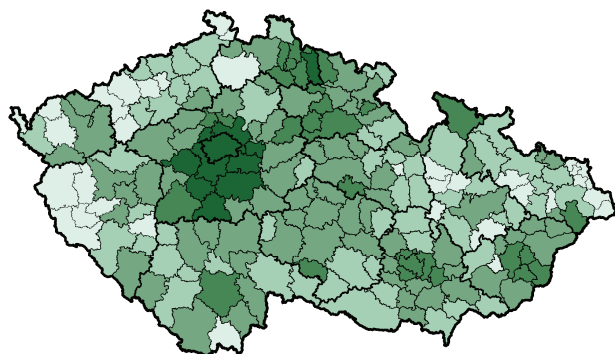
Pouze necelá polovina ekonomických subjektů byla aktivních.

Podle informací ze statistických zjišťování nebo z administrativních zdrojů byla na konci roku 2021 aktivita zjištěna u 49,1 % výše uvedených subjektů (58 054 subjektů). Ze 77,4 % se jednalo o fyzické osoby, tj. především živnostníky (90,7 % všech aktivních fyzických osob a 70,2 % všech subjektů se zjištěnou aktivitou). V porovnání s ostatními kraji byl podíl živnostníků na celkovém počtu subjektů se zjištěnou aktivitou v Libereckém kraji 2. nejvyšší (po kraji Středočeském). V rámci okresů našeho kraje byl nejvyšší podíl živnostníků na počtu aktivních subjektů zjištěn v okrese Česká Lípa (73,7 %), nejmenší v okrese Liberec (65,9 %).

Živnostníci^{*)} ve správních obvodech obcí s rozšířenou působností k 31. 12. 2021

Na 1 000 obyvatel ve věku 18 a více let

Podíl na ekonomických subjektech se zjištěnou aktivitou



^{*)} Osoby podnikající dle živnostenského zákona se zjištěnou aktivitou a sídlem na daném území

Zdroj: ČSÚ

Většina aktivních subjektů nemá zaměstnance.

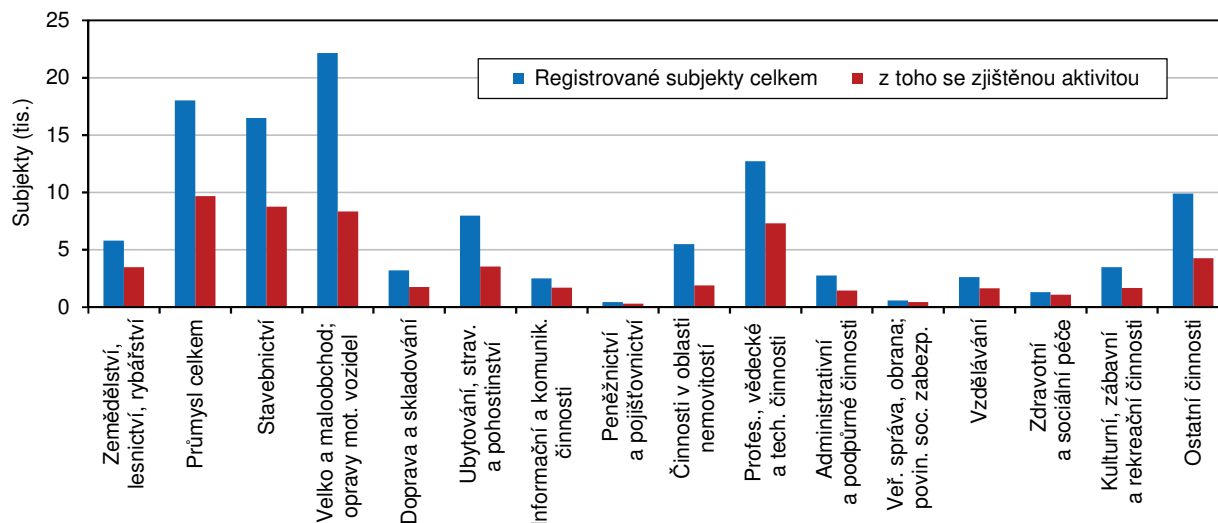
K 31. 12. 2021 uvedlo údaj o počtu zaměstnanců 48 029 aktivních ekonomických subjektů. Ve většině případů se jednalo o subjekty bez zaměstnanců (38 737 subjektů). Mezi tak zvané mikropodniky (podniky s 1–9 zaměstnanci) patřilo 7 324 subjektů, mále podniky (10–49 zaměstnanců) reprezentovalo 1 469 subjektů. Mezi 50–249 zaměstnanci uvedlo 426 subjektů a více než 250 zaměstnanců mělo 73 subjektů.

Nejvíce aktivních subjektů působilo v odvětví zpracovatelského průmyslu.

Z hlediska převažující činnosti působilo nejvíce aktivních subjektů v odvětví zpracovatelského průmyslu (8 846 subjektů, tj. 15,2 % všech aktivních subjektů). Bez ohledu na aktivitu subjektů bylo nejvíce jednotek zařazeno do odvětví velkoobchodu a maloobchodu; opravy a údržby motorových vozidel (22 141 subjektů, tj. 18,7 % všech subjektů bez ohledu na jejich aktivitu). Nejvyšší podíl aktivních subjektů na evidovaných subjektech v kraji vykázalo odvětví výroba a rozvod elektřiny, plynu, tepla a klimatizovaného vzduchu (82,6 %) a odvětví zdravotní a sociální péče, kde bylo prokazatelně aktivních 81,8 %. Více než 70% podíl zaznamenala také veřejná správa a obrana; povinné sociální zabezpečení. Zhruba 67% podíl byl vykázan v případě odvětví informačních a komunikačních činností a odvětví peněžnictví a pojišťovnictví.

Graf 3.12 Ekonomické subjekty podle převažující ekonomické činnosti v Libereckém kraji k 31. 12. 2021 (subjekty s uvedenou činností)

Zdroj: ČSÚ



Na 1 000 obyvatel kraje starších 18 let připadlo 115,3 živnostníků.

V přepočtu na 1 000 obyvatel ve věku 18 a více let bylo v kraji na konci roku 2021 aktivních 115,3 živnostníků, tedy podobně jako činil průměr za Českou republiku (115,8 živnostníků). V rámci mezikrajského srovnání vykazovalo z tohoto pohledu nejvyšší počet aktivních živnostníků hlavní město Praha (167,2 osob) a Středočeský kraj (129,7 osob). Hodnota za Liberecký kraj byla 4. nejvyšší. Nejméně aktivních živnostníků na 1 000 obyvatel ve věku 18 a více let evidoval kraj Ústecký (91,6 živnostníků). Ve srovnání s rokem 2016 se počet živnostníků na 1 000 obyvatel starších 18 let v kraji zvýšil, a to ze 106,4 na uvedených 115,3 osob.

Zemědělství

V Libereckém kraji převažuje rostlinná produkce.

Produkce zemědělského odvětví v běžných cenách (b. c.) v Libereckém kraji od roku 2016 každoročně rostla a v roce 2020 podle semidefinitivních výsledků (poslední dostupné výsledky) dosáhla zatím svého maxima, tj. 2 851 mil. Kč (meziročně o 11,9 % více). Uvedený nárůst byl zajištěn zejména zásluhou rostlinné produkce, která meziročně vzrostla o 19,8 %. Živočišná produkce se navýšila o 1,7 %. Z dlouhodobého pohledu je pro zemědělství kraje významnější rostlinná produkce, která představovala vždy nadpoloviční podíl. V roce 2020 tvořila 59,5 % celkové zemědělské produkce regionu a její podíl v čase v zásadě postupně narůstal.

Na celkové zemědělské produkci ČR se náš kraj podílí pouze 1,9 %.

V roce 2020 převažovala rostlinná produkce nad živočišnou ve všech krajích s výjimkou Pardubického kraje a Kraje Vysočina. Liberecký kraj se v roce 2020 podílel na produkci zemědělského odvětví České republiky 1,9 % (na rostlinné produkci 1,9 % a na živočišné 2,1 %). Nejvyšší podíl v případě celkové a rostlinné produkce vykázalo hlavní město Praha společně se Středočeským krajem (17,8 %, resp. 19,7 %), zastoupení živočišné produkce bylo nejvyšší v Kraji Vysočina (15,7 %). Naopak nejméně se na zemědělské produkci podílel Karlovarský kraj. Náš region se umístil na 2. nejnižší příčce.

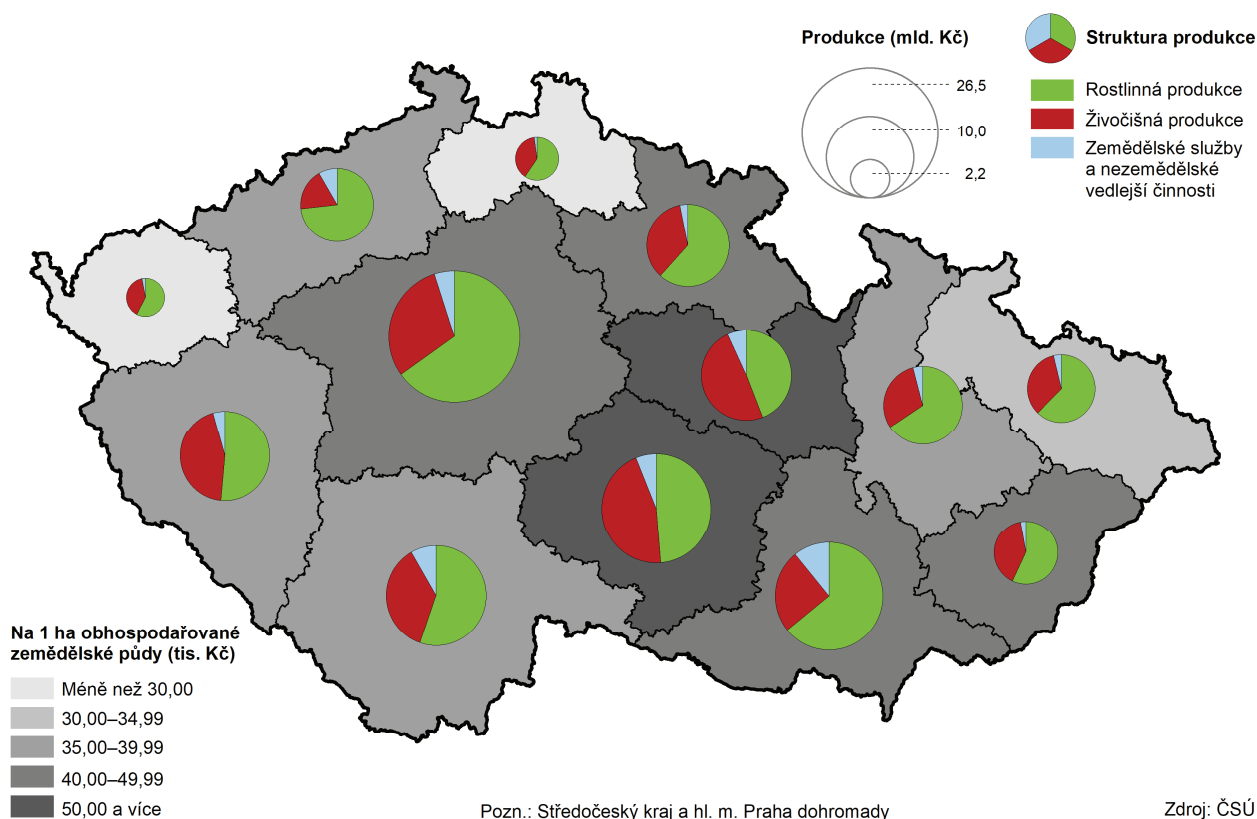
V posledních třech letech se snižuje plocha obhospodařované půdy.

Na základě soupisu osevních ploch k 31. 5. 2021 byla v Libereckém kraji zjištěna výměra obhospodařované zemědělské půdy ve výši 101 159 ha, tj. o 95 ha (0,1 %) méně než ke stejnému datu roku 2020. Od roku 2016 se výměra obhospodařované



zemědělské půdy navyšovala až do roku 2018, vykázaných 102 931 ha bylo maximum od roku 2002. V následujícím tříletém období její plochy klesaly.

Produkce zemědělského odvětví v krajích v roce 2020



Největší část plochy zaujímají trvalé travní porosty.

Největší část z uvedené plochy obhospodařované zemědělské půdy v roce 2021 zaujímaly trvalé travní porosty, které tvořily 61,4 %. Oproti roku 2020 se jejich rozloha zvětšila o 196 ha (0,3 %) na 62 138 ha. Orná půda se rozprostírala na 37 415 ha (37,0 % obhospodařované zemědělské půdy) a její výměra se meziročně snížila o 272 ha (0,7 %). Naopak meziroční nárůst rozlohy vykázaly ovocné sady, jejichž plocha se zvýšila o 14 ha (1,2 %) na 1 255 ha a zahrady (+21 ha, tj. +113,9 % na 40 ha), stejná zůstala rozloha chmelnic (18 ha). Úhorem leželo 674 ha půdy, tj. meziročně o 30 ha (4,3 %) méně.

Ve struktuře osevních ploch převažují zrniny.

Zemědělci v Libereckém kraji k 31. 5. 2021 plodiny zaseli na 36 741 ha půdy, což je o 242 ha (-0,7 %) méně než ke stejnému datu loňského roku. V porovnání s rokem 2016 se tato plocha snížila o 1 417 ha (-3,7 %). Ve struktuře osevních ploch poklesl proti roku 2016 podíl ploch obilovin (z 54,2 % na 52,1 %), především pšenice. Nižší podíl zaznamenaly také brambory a řepka.

V roce 2021 představovaly z výše uvedené osevní plochy zrniny 54,2 %. Z jejich celkové plochy 19 898 ha připadlo více než 96 % na obiloviny, přičemž 10 662 ha (55,7 % celkové plochy obilovin) bylo oseto pšenicí a 4 044 ha (21,1 %) ječmenem. Okopaniny tvořily 2,6 %, olejnin 17,3 % celkové osevní plochy a více než čtvrtinu představovaly pícniny na orné půdě.

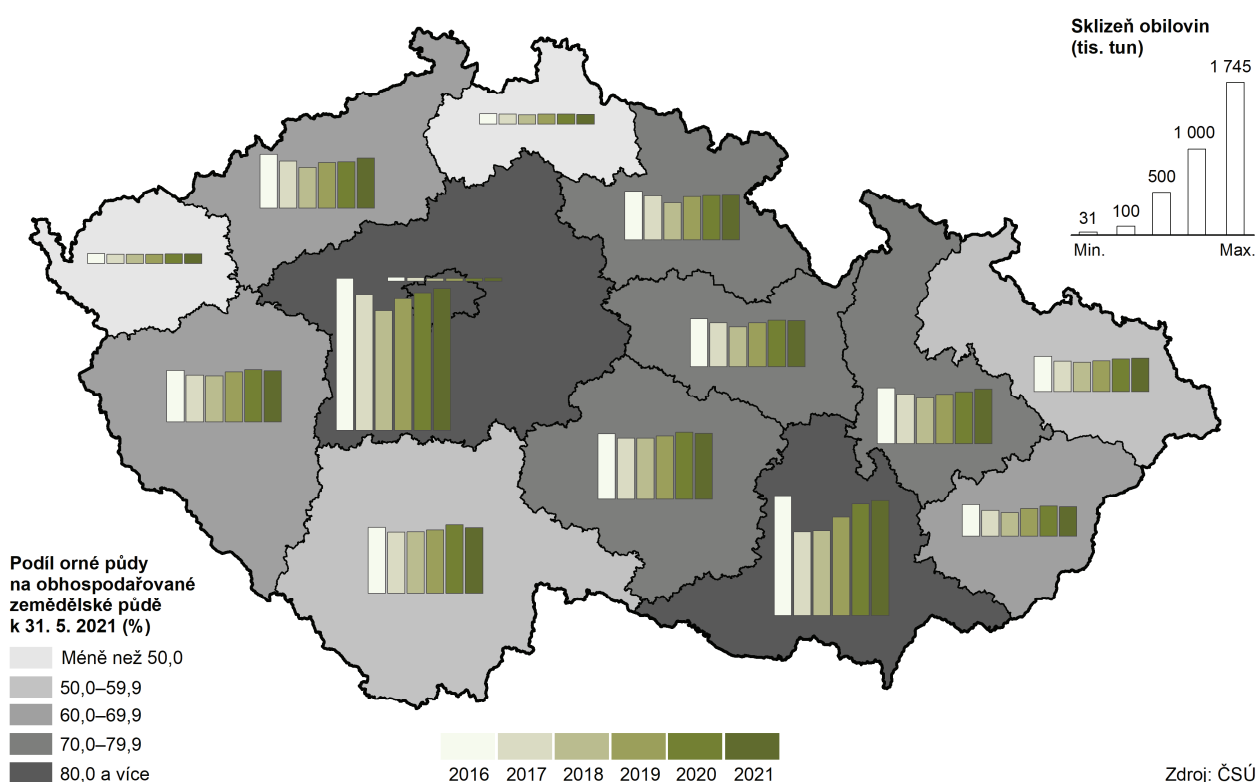
Osevní plocha většiny zemědělských plodin meziročně poklesla.

V porovnání s osetím v roce 2020 poklesla plocha zrnin a obilovin (-1,4 %, resp. -1,0 %). Plocha osetu pšenice se snížila o 193 ha (-1,8 %). Důvodem je snížení plochy pšenice ozimé o 796 ha (-7,7 %), pšenice jarní bylo naopak vyseto více

o 603 ha (+130,6 %). O 307 ha (+8,2 %) se rozšířila také osevní plocha ječmene, přičemž osevní plocha ječmene jarního se zvětšila o 326 ha (+18,9 %) a plocha ječmene ozimého se snížila o 18 ha (-0,9 %). Meziročně se také zvětšila plocha osevu ovsa (+109 ha, +8,7 %) a tritikale (+89 ha, +6,1 %). Méně bylo zaseto kukuřice na zrno (-45 ha, -12,0 %). Meziročně menší osevní plocha je vykázána u žita (-527 ha, -32,8 %). Dále se zmenšila osevní plocha píce na orné půdě (-5,1 %) a luskovin na zrno (-10,2 %), více bylo vyseto okopanin (+2,3 %).

V roce 2021 sklídili zemědělci v našem kraji ve srovnání s rokem 2020 více ječmene, cukrovky technické, kukuřice na zeleno a siláže a trvalých travních porostů – píce v seně. Meziročně horší výsledky byly patrné v případě sklizně pšenice, žita, ovsa, kukuřice na zrno, tritikale, luskovin, brambor a řepky.

Skližeň obilovin v krajích v letech 2016 až 2021



Skližeň obilovin se v roce 2021 meziročně snížila o 4,0 %.

Skližeň obilovin na zrno v Libereckém kraji v roce 2021 dosáhla 107 362 tun a ve srovnání s rokem 2020 se snížila o 4,0 % (4 490 tun), přičemž meziročně sklizňová plocha poklesla pouze o 0,8 % (160 ha) na 19 169 ha. Hektarové výnosy obilovin dosáhly od roku 1996 čtvrté nejvyšší hodnoty, avšak proti loňskému roku poklesly o 3,2 % a 0,19 tun/ha na 5,60 tun/ha. Vyšší výnosnost byla pouze v letech 2014, 2020 (shodně 5,79 t/ha) a 2016 (5,70 t/ha). Například hektarové výnosy ječmene, žita a ovsa byly v roce 2020 rekordní.

Hlavní plodinou v Libereckém kraji je pšenice ozimá.

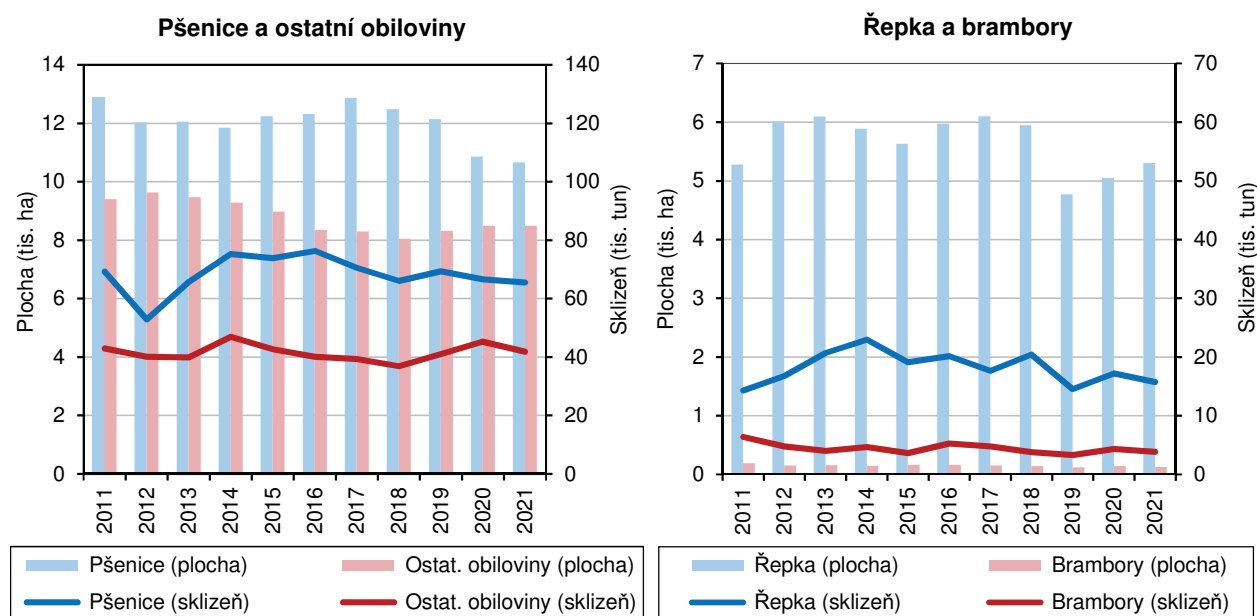
Hlavní obilovinou pěstovanou v Libereckém kraji je pšenice ozimá. Její úroda v roce 2021 při hektarovém výnosu 6,32 tun (meziročně o 0,11 tun více) dosáhla 60 659 tun. I přes snížení produkce o 3 902 tun (-6,0 %) představovala 56,5 % celkové produkce obilovin v kraji. Úroda ječmene ozimého tvořila 10,8 % celkové sklizně obilovin. Oproti úrodě z roku 2020 byla nižší o 615 tun (-5,0 %) a při výnosu 5,81 t/ha činila 11 589 tun. O 141,2 % se meziročně zvýšila produkce pšenice jarní,



při výnosu 4,53 t/ha dosáhla 4 826 tun (tj. 4,5 % celkové produkce obilovin v našem kraji). Meziročně vyšší úroda byla zaznamenána ještě u ječmene jarního (nárůst o 12,5 % při výnosu 4,70 t/ha na 9 637 tun). Nejvýraznější pokles byl zaznamenán u žita, a to o 39,0 % a 3 527 tun na 5 505 tun při výnosu 5,08 t/ha. Snížila se také úroda ovsa, a to o 310 tun (-6,3 %) na 4 616 tun při výnosu 3,40 t/ha. U tritikale (nebo také žitovce) a kukuřice na zrno došlo pouze k mírnému poklesu sklizně – v obou případech o 1,1 %.

Graf 3.13 Sklizeň a sklizňové plochy vybraných plodin v Libereckém kraji

Zdroj: ČSÚ



Oproti roku 2020 se snížila sklizňová plocha žita (-527 ha, -32,8 %), pšenice ozimé (-796 ha, -7,7 %), kukuřice na zrno (-11 ha, -2,9 %) a ječmene ozimého (-18 ha, -0,9 %). Naopak sklizňová plocha se zvýšila u pšenice jarní (+603 ha, +130,6 %), ječmene jarního (+326 ha, +18,9 %), vyšší byla také plocha ovsa (+109 ha, +8,7 %) a tritikale (+89 ha, +6,1 %).

Výnosnost většiny obilovin v roce 2021 poklesla, předchozí rok však byl u některých obilovin rekordní.

Celková výnosnost téměř všech obilovin meziročně poklesla. Produkce z jednoho hektaru se nejvýrazněji snížila u ovsa (-13,8 %) a žita (-9,4 %). Nižší byla rovněž u tritikale (-6,8 %) a u obou druhů ječmene (jarní -5,4 %, ozimý -4,2 %). K mírnému nárůstu výnosnosti došlo jen u pšenice (+0,2 %, tj. u pšenice jarní +4,6 %, ozimé +1,8 %) a kukuřice na zrno (+1,9 %).

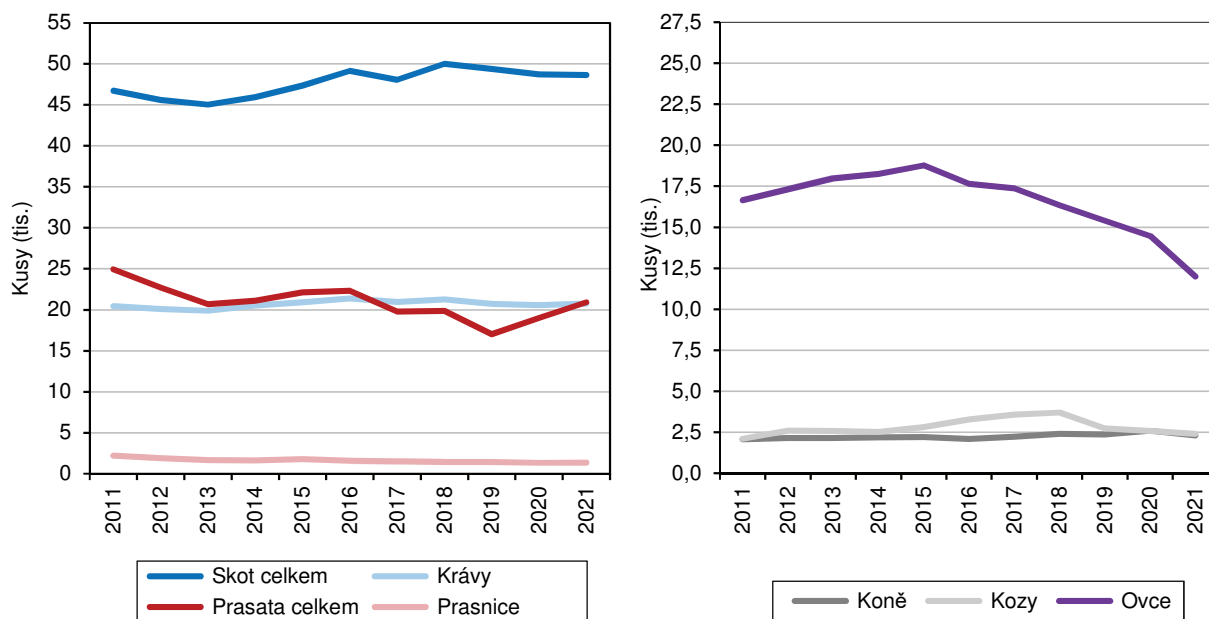
Sklizňové plochy luskovin byly meziročně nižší o 10,2 %, hektarový výnos se zvýšil o 0,08 tun na 2,54 tun a jejich sklizeň se snížila o 7,4 % na 1 909 tun. Brambory ostatní (tzn. konzumní a průmyslové) se v roce 2021 sklízely z plochy 122 ha, tj. z plochy meziročně nižší o 12,1 %. Jejich hektarový výnos se zvýšil o 1,3 % na 31,66 tun, sklizeň činila 3 863 tun (meziročně méně o 478 tun tj. -11,0 %). Úroda technické cukrovky se při meziročním nárůstu sklizňové plochy o 4,8 % a vyšším hektarovém výnosu o 8,1 % zvýšila o 13,4 % na 54 819 tun. Produkce řepky, jejíž plocha se meziročně zvýšila o 5,1 % a hektarový výnos poklesl o 13,1 %, dosáhla hodnoty 15 727 tun (meziročně -8,7 %). Produkce píce v seně z trvalých travních porostů byla meziročně vyšší o 9,3 % a dosáhla 224 079 tun, přičemž její produkční plochy se ve srovnání s rokem 2020 navýšily pouze o 1,2 %.

Stavy většiny druhů hospodářských zvířat se spíše redukují.

Ze soupisu hospodářských zvířat k 1. 4. 2021 je patrné, že se stavy většiny druhů zvířat spíše redukují. Podle uvedeného soupisu tak zemědělci na území Libereckého kraje chovali 48 633 kusů skotu, tj. o 96 kusů (0,2 %) méně než o rok dříve a o 1,1 % méně než v roce 2016. Stav krav se oproti předcházejícímu soupisu zvýšil o 162 kusů (0,8 %) na 20 745 kusů, ovšem proti roku 2016 je patrný jejich 2,9% úbytek. Na celorepublikovém stavu skotu se náš kraj podílel 3,5 % (3. nejnížší podíl mezi kraji).

Graf 3.14 Hospodářská zvířata v Libereckém kraji (stav k 1. 4.)

Zdroj: ČSÚ

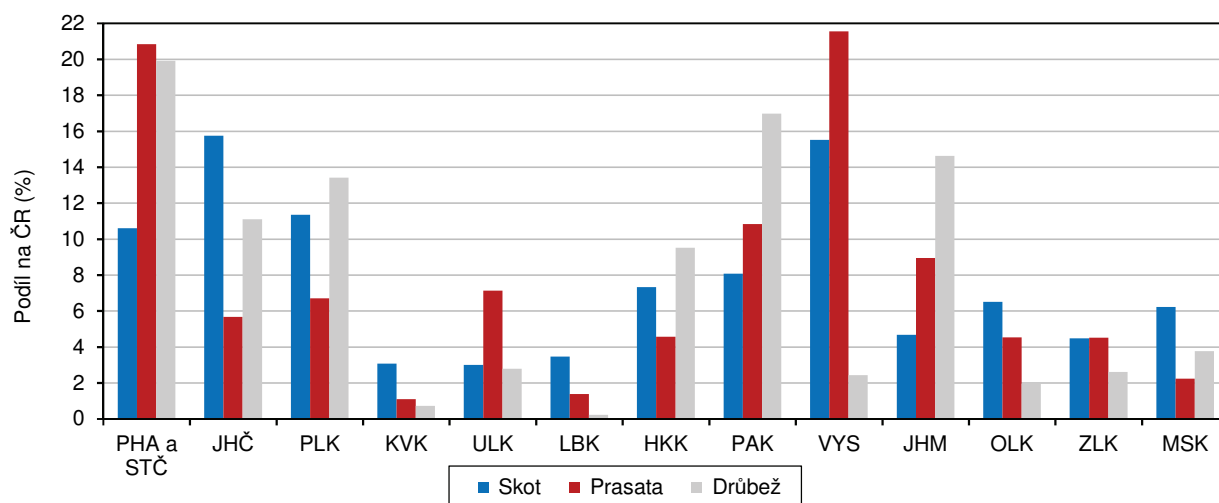


Výjimkou jsou prasata, jejich stav se meziročně zvýšil o více než 10 %.

Stavy prasat se v Libereckém kraji od minulého šetření navýšily o 1 915 kusů (10,1 %) na 20 920 kusů. Chovy prasat se meziročně rozrostly i v celé České republice (+19 095 kusů, +1,3 %) a v dalších 8 krajích. Liberecký kraj se na celorepublikovém úhrnu prasat podílel 1,4 %, mezi kraji 2. nejnížší podíl.

Graf 3.15 Podíl krajů na stavech skotu, prasat a drůbeže chovaných v České republice k 1. 4. 2021

Zdroj: ČSÚ



Chov drůbeže je v našem kraji marginální, představuje pouze 0,2 % republikového úhrnu.

Liberecký kraj v rámci mezikrajského srovnání k 1. 4. 2021 vykázal nejmenší stav drůbeže – 53 018 kusů představovalo pouze 0,2 % republikového úhrnu 23 808 531 kusů. Chov se meziročně snížil o 22 155 kusů, tj. o -29,5 %.

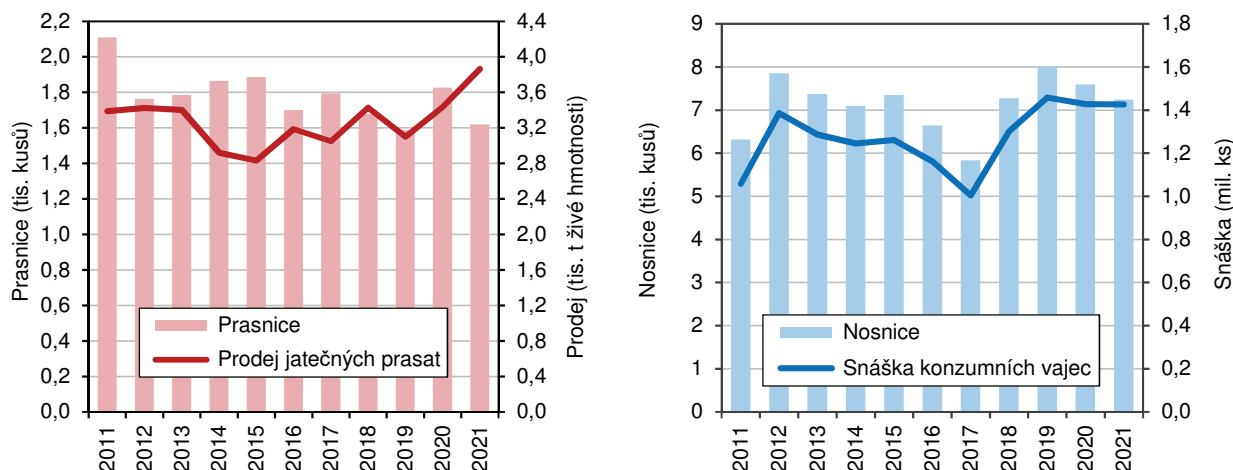
V Libereckém kraji bylo podle aktuálního soupisu chováno 11 993 ovcí (meziročně méně o 2 472 kusů, -17,1 %), 2 395 kusů koz (-287 kusů, -7,4 %) a 2 299 koní (-287 kusů, -29,5 %).

V roce 2021 bylo vyprodukováno nejvíce mléka za posledních 6 let.

Výroba mléka v rámci sledované časové řady (2016–2021) velmi výrazně kolísá. Největší objem, a to ve výši 77 010 tis. litrů, byl vyprodukováno v roce 2021. Ve srovnání s rokem 2020 došlo ke zvýšení o 2 198 tis. litrů (+2,9 %). Na celorepublikové produkci mléka (3 222 890 tis. litrů) se kraj podílel 2,4 % (3. nejnižší podíl mezi kraji).

Graf 3.16 Průměrné stavy prasnic a prodej jatečných prasat, průměrné stavy nosnic a snáška konzumních vajec v Libereckém kraji

Zdroj: ČSÚ



Výroba jatečného skotu a drůbeže zaznamenala meziroční propad, naopak výroba jatečných prasat vzrostla.

Výrazně kolísavý vývoj je patrný také v případě výroby jatečného skotu, jatečných prasat i jatečné drůbeže. V roce 2021 zaznamenala výroba jatečného skotu a jatečné drůbeže meziroční propad produkce ve výši 3,2 %, resp. 12,8 %. Naopak výroba jatečných prasat byla proti roku 2020 o 12,5 % vyšší. Podíl výroby jatečného skotu našeho kraje na celorepublikové produkci v roce 2021 dosáhl 3,4 % (3. nejnižší mezi kraji), podíl v případě jatečných prasat pak činil 1,3 % (nejméně v rámci krajů) a jatečné drůbeže 1,0 % (2. nejnižší mezi kraji). Snáška konzumních vajec se v kraji zvyšovala mezi roky 2017–2019 až na 1 458 tis. kusů vajec. V roce 2021 pak činila 1 427 tis. kusů, což meziročně představovalo pouze velmi nepatrný pokles (-0,01 %). Na celorepublikové snášce se náš kraj podílel 0,1 %, tedy ve srovnání s ostatními kraji nejméně.

Lesnictví

Liberecký kraj má ze všech krajů nejvyšší podíl lesních pozemků.

Lesní pozemky se v Libereckém kraji v roce 2021 podle údajů Českého úřadu zeměměřického a katastrálního rozkládaly na 141 399 ha, tj. 44,7 % celkové výměry kraje, což je mezi kraji nejvyšší a také výrazně nadprůměrný podíl (celorepublikový průměr činil 34,0 %). Většinu lesní plochy tvořila půda porostní (97,2 %).

Jehličnany pokrývají téměř 80 % plochy dřevin, jejich podíl se dlouhodobě pozvolna snižuje.

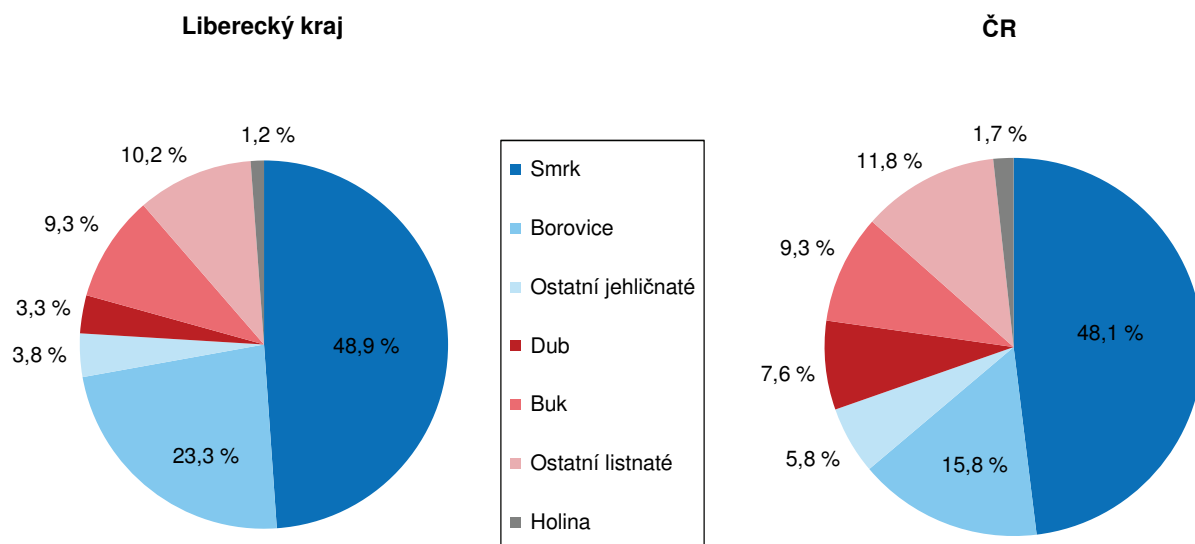
Převažujícími lesními dřevinami v regionu, stejně jako v celé České republice, byly jehličnany. Tento druh dřevin pokrýval 103 721 ha, tedy 76,9 % celkové plochy dřevin. Z dlouhodobého pohledu se však podíl jehličnanů na celkové ploše dřevin

pozvolna snižuje – ve srovnání s rokem 2000 poklesl o 5,0 p. b. Naopak podíl listnatých dřevin se pozvolna navyšuje – od roku 2000 o 5,0 p. b. na 23,1 % v roce 2021, tyto dřeviny se tak v současné době rozprostírají na ploše 31 190 ha.

Převaha jehličnanů nad listnatými porosty je patrná také ve většině ostatních krajích, výjimkou je pouze hlavní město Praha a Jihomoravský kraj, ve kterých podíl listnatých dřevin v roce 2021 dosáhl 69,7 %, resp. 54,4 %.

Graf 3.17 Druhá skladba dřevin lesních porostů v Libereckém kraji k 31. 12. 2021

Pramen: ÚHÚL



V roce 2021 byla v našem kraji zalesněna nejmenší plocha ze všech krajů.

V roce 2021 bylo v Libereckém kraji uměle obnoveno (tzn. zalesněno) 898 ha, tj. o 272 ha (43,4 %) více než v předchozím roce. Podíl na 40 679 zalesněných ha v celé České republice ve výši 2,2 % byl nejnižší mezi krají. Zalesněná plocha se v letech 2000 až 2021 pohybovala od 574 ha (v roce 2019) do 1 062 ha (v roce 2000).

Při zalesňování převažují listnaté dřeviny.

Stejně jako v roce 2020 byly při zalesňování v roce 2021 více použity listnaté dřeviny (553 ha, tj. 61,5 % zalesněné plochy), mezi kterými převažoval buk (297 ha, 53,8 % plochy zalesněné listnatými dřevinami) a dub (207 ha, 37,4 %). U jehličnatých dřevin, kterými bylo osázeno 346 ha (38,5 %) plochy, převažovala borovice (164 ha, tj. na 47,4 % plochy zalesněné jehličnany). Druhým v pořadí byl smrk (112 ha, tj. 32,3 % plochy osázené jehličnany). Samovolně (tedy přirozenou obnovou) došlo k zalesnění 273 ha lesů, v předchozím roce byla tato plocha menší o 70 ha.

Listnaté dřeviny při zalesňování převažovaly v dalších osmi krajích – nejvíce v Moravskoslezském kraji (65,6 % na celkové zalesněné ploše v kraji). V ostatních krajích při výsadbě dominovaly jehličnany, nejvýrazněji v Plzeňském kraji (63,7% podíl). Největší rozlohu přirozenou cestou obnoveného lesa vykázal Olomoucký kraj – 1 928 ha představovalo více než pětinu z 9 111 ha lesů přirozeně obnovených v České republice.

Těžba dřeva se meziročně zvýšila.

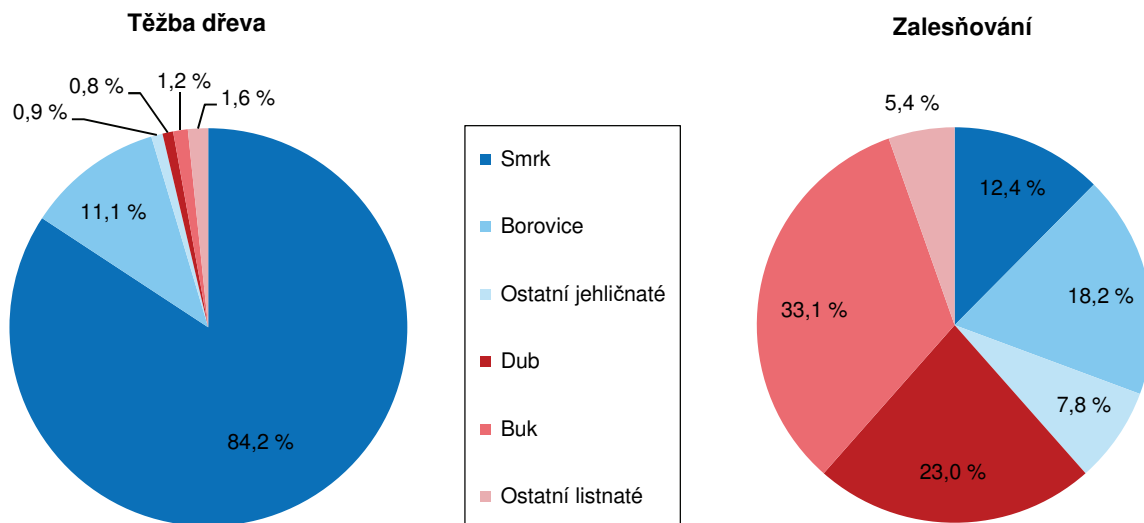
Ve sledovaném roce bylo v Libereckém kraji vytěženo 1 276,4 tis. m³ dřeva bez kůry, což bylo o 119,7 tis. m³ (10,3 %) více než v roce 2020. Jehličnanů bylo vytěženo 1 229,1 m³ (tj. 96,3 % celkové těžby) a oproti roku 2020 se jejich produkce zvýšila o 10,2 %. Ve struktuře zásadně převažoval smrk (87,5 % na celkovém



objemu vytěžených jehličnanů), s velkým odstupem následovala borovice (11,6 %). Těžba listnatých dřevin v objemu 47,3 tis. m³ a s meziročním nárůstem o 14,7 % se orientovala nejvíce na buk (32,6 % těžby listnatých dřevin). Nahodilou těžbou bylo zpracováno 1 174,7 tis. m³ dřeva bez kůry, tj. 92,0 % z celkové těžby. Více než 80 % této těžby připadlo na nutnou těžbu z hmyzové kalamity, 12,1 % bylo vytěženo z důvodu živelných příčin.

Graf 3.18 Těžba dřeva a zalesňování podle dřevin v Libereckém kraji v roce 2021

Zdroj: ČSÚ

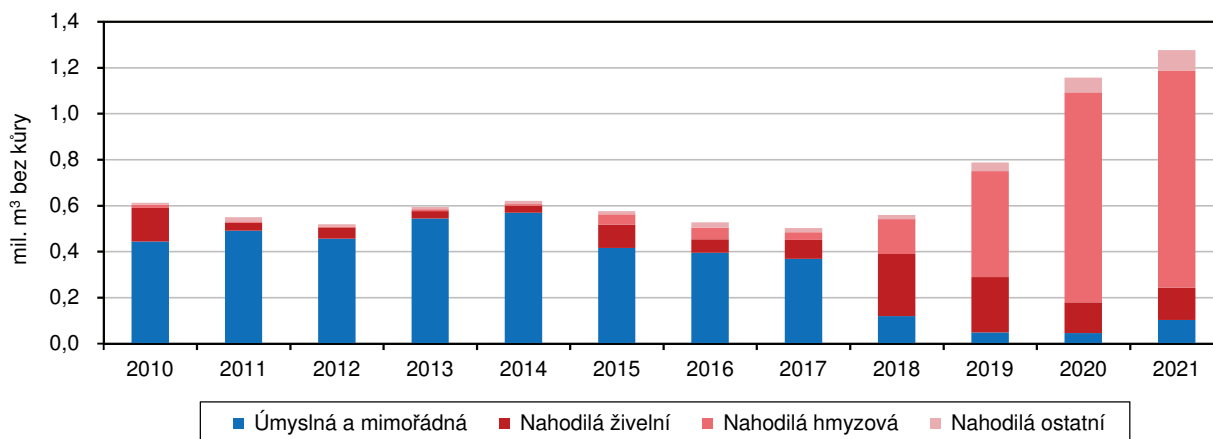


Pouze Liberecký kraj zaznamenal meziroční nárůst nahodilé těžby díky kůrovcové kalamitě.

Zpracovaná nahodilá těžba dřeva bez kůry byla v roce 2021 významnou součástí celkového množství vytěženého dřeva. Vysoký objem a podíl nahodilé těžby v posledních třech letech byl ovlivněn především odstraňováním následků kůrovcové kalamity. Objem zpracované nahodilé těžby v roce 2021 zaznamenal v Libereckém kraji meziroční nárůst o 5,6 %. Jak již bylo zmíněno, v roce 2021 se dřevo v kraji z 80,1 % získávalo v rámci nahodilé těžby v důsledku poškození hmyzem, zatímco v roce 2008 činil její podíl „pouze“ 21,1 %. Objem nahodilé „hmyzové“ těžby dřeva v Libereckém kraji jako v jediném meziročně vzrostl o 3,1 %.

Graf 3.19 Těžba dřeva z hlediska vlivu nahodilé těžby v Libereckém kraji

Zdroj: ČSÚ



V celé České republice se v roce 2021 vytěžilo 30 256,5 tis. m³ dřeva bez kůry, největším producentem dřeva byl jako obvykle Kraj Vysočina s těžbou

7 446,1 tis. m³ dřeva (24,6 % republikového úhrnu). Podíl Libereckého kraje byl 5. nejnižší (4,2 %). Podíl nahodilé těžby na celkové těžbě v kraji byl ve většině regionů vysoký, pohybovala se od 71,7 % v Moravskoslezském kraji do 98,3 % v Kraji Vysočina. Pouze dva kraje, a to Karlovarský a Zlínský, vykázaly výrazně nižší hodnoty (57,2 %, resp. 62,4 %). Liberecký kraj obsadil v pomyslném mezikrajském žebříčku 4. nejvyšší příčku.

Průmysl

V Libereckém kraji mělo sídlo 109 průmyslových podniků se 100 a více zaměstnanci.

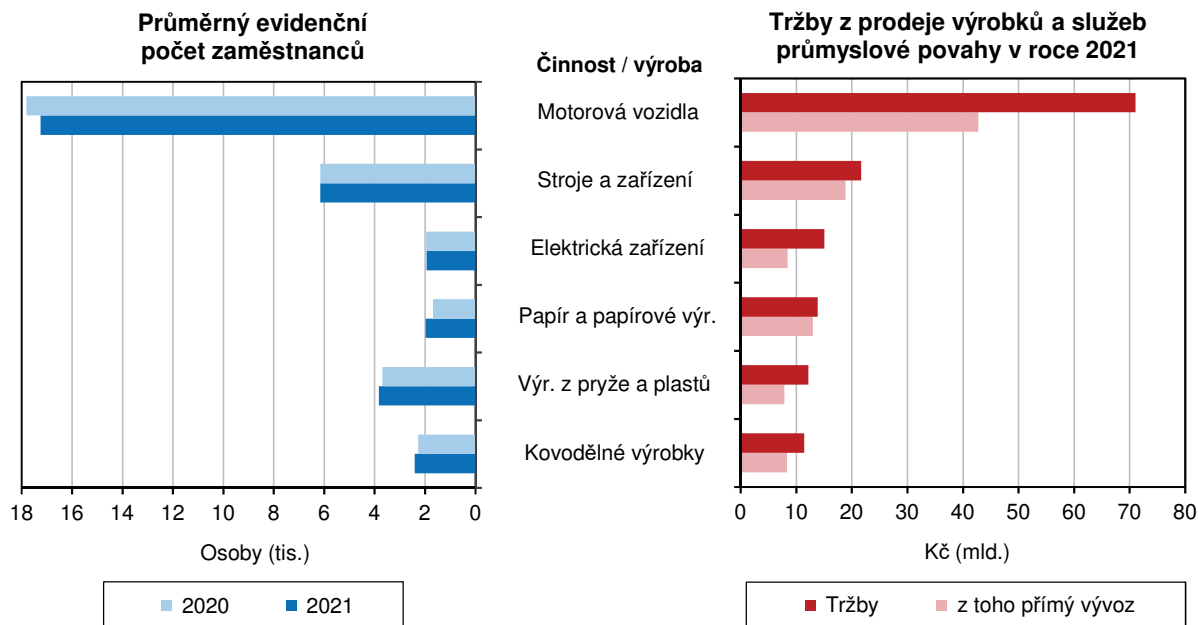
Jejich tržby z prodeje a služeb se na celorepublikových tržbách podílely 4,2 %.

V Libereckém kraji mělo v roce 2021 sídlo 109 průmyslových podniků se 100 a více zaměstnanci (meziročně o 3 podniky méně). Nejvíce těchto podniků v kraji sídlilo v roce 2018 a 2019 (115 subjektů).

Tržby z prodeje vlastních výrobků a služeb průmyslové povahy v běžných cenách (bez DPH) dosáhly za rok 2021 v Libereckém kraji částky 167 015 mil. Kč. V rámci mezikrajského srovnání byly 4. nejnižší, na celorepublikových tržbách se podílely 4,2 %. V porovnání s rokem 2020 tržby vzrostly o 11,2 %. V posledních šesti letech dosáhly uvedené podniky nejvyšších tržeb v roce 2019 (172 186 mil. Kč) a v roce 2018 (168 830 mil. Kč), což samozřejmě do určité míry ovlivnil i vyšší počet sledovaných podniků. Nejvýraznější meziroční přírůstek v roce 2021 tržby vykázaly v Ústeckém (+26,7 %) a Moravskoslezském kraji (+23,0 %). Dva kraje zaznamenaly jejich meziroční pokles – Pardubický kraj (-0,6 %) a hlavní město Praha (-3,5 %).

Graf 3.20 Zaměstnanci a tržby podle vybrané převažující činnosti zpracovatelského průmyslu v Libereckém kraji (podniky se 100 a více zaměstnanci se sídlem v Libereckém kraji)

Zdroj: ČSÚ



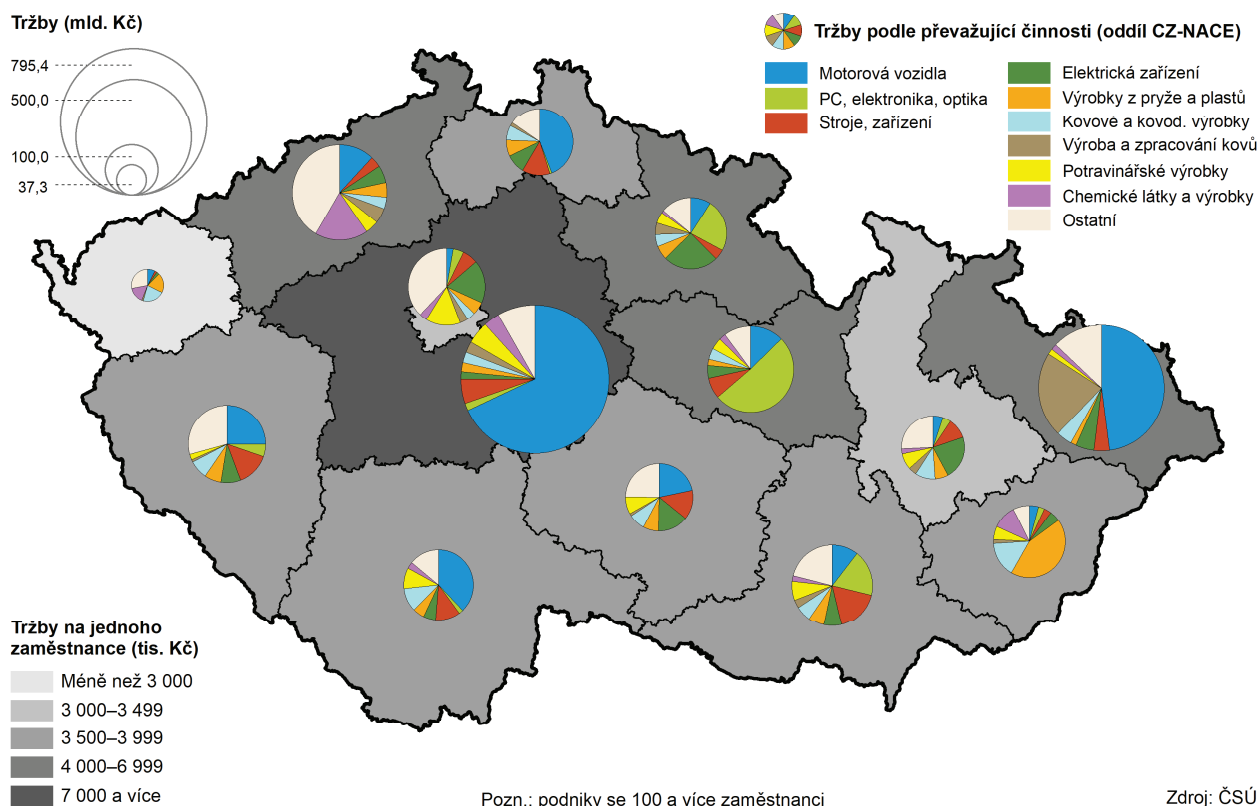
Většina podniků patří do zpracovatelského průmyslu, přičemž dominantní je výroba motorových vozidel.

Rozhodující objem tržeb vytváří zpracovatelský průmysl. V Libereckém kraji ho v roce 2021 reprezentovalo 107 podniků, jejichž tržby se na tržbách průmyslu celkem podílely 96,7 %. Na tržbách zpracovatelského průmyslu v kraji se pak ze 44,0 % podílela výroba motorových vozidel (kromě motocyklů), přívěsů a návěsů, s 13,4% podílem následovalo odvětví výroba strojů a zařízení j. n. Další 9,4 % tržeb vytvářela výroba elektrických zařízení, 8,6 % pak výroba papíru a výrobků z papíru. Více než 7 % se na uvedených tržbách podílela ještě odvětví výroby pryžových



a plastových výrobků (7,6 %) a výroby kovových konstrukcí a kovodělných výrobků, kromě strojů a zařízení (7,1 %).

Tržby z prodeje výrobků a služeb průmyslové povahy zpracovatelského průmyslu v krajích v roce 2021



Orientace tržeb na přímý vývoz od roku 2016 do roku 2018 klesala (z 69,9 % na 66,6 %), v následujících dvou letech rostla až na 68,4 % v roce 2020. V roce 2021 pak podíl meziročně poklesl o 1,9 p. b. na 66,5 %. Ve zpracovatelském průmyslu dosáhl podíl tržeb za přímý vývoz do zahraničí nejvyšší hodnoty v roce 2016 (71,8 %). Následující dva roky klesal a poté do roku 2020 zvyšoval až na 70,1 %. V roce 2021 pak činil 68,7 %. Z odvětví zpracovatelského průmyslu zaznamenala největší snížení exportní závislosti výroba pryžových a plastových výrobků (ze 72,9 % v roce 2016 na 64,4 % v roce 2021) a výroba motorových vozidel (kromě motocyklů), přívěsů a návěsů (z 67,4 % na 60,2 %). Naopak vyšší podíl za přímý vývoz zaznamenala výroba ostatních nekovových minerálních výrobků (z 84,7 % na 87,3 %) a také výroba elektrických zařízení (z 53,7 % na 56,2 %).

V roce 2021 průmyslové podniky zaměstnávaly 44,6 tis. osob s průměrnou mzdou 37 168 Kč.

Počet zaměstnanců průmyslových podniků kraje se 100 a více zaměstnanci se zvyšoval od roku 2016 do roku 2018, v letech 2019 a 2020 jejich počet klesal. V roce 2021 sledované podniky zaměstnávaly 44 594 osob (meziročně pouze o 79 osob, tj. o 0,2 % více). Průměrná hrubá měsíční mzda ve velkých průmyslových podnicích Libereckého kraje v roce 2021 dosáhla hodnoty 37 168 Kč a ve srovnání s rokem 2020 se zvýšila o 1 641 Kč (+4,6 %), ve srovnání s republikovým průměrem (39 259 Kč) byla o 2 091 Kč nižší a mezi regiony 6. nejvyšší. Nejvíce osob v kraji zaměstnávaly podniky s převažující činností výroba motorových vozidel (kromě motocyklů), přívěsů a návěsů (17,2 tis. osob), ve kterých zaměstnanci v roce 2021 pobírali průměrnou mzdu ve výši 38 487 Kč.

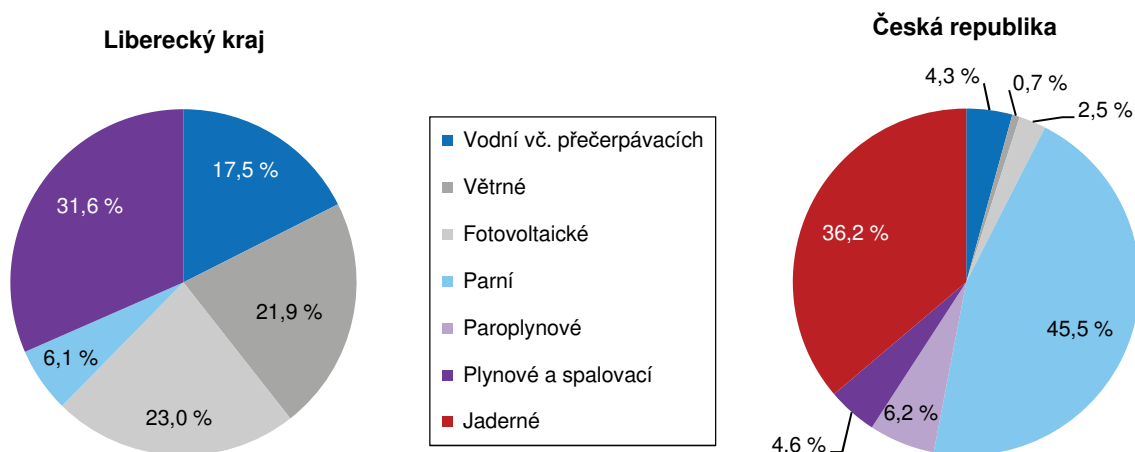
Energetika

Elektrárny v Libereckém kraji v roce 2021 vyrobily pouze 0,5 % celorepublikové produkce elektrické energie.

Elektrárny na území Libereckého kraje v roce 2021 vyrobily 450,6 GWh elektřiny, což představuje 0,5 % celorepublikové produkce elektrické energie (84 907,3 GWh). Většina vyrobené elektřiny v kraji pocházela z alternativních zdrojů (tj. 62,4 %) – v solárních elektrárnách bylo vyrobeno 103,4 GWh (23,0 %), ve větrných 98,5 GWh (21,9 %) a ve vodních elektrárnách 79,1 GWh (17,5 %). Naopak v celé České republice se alternativní zdroje na výrobě elektřiny podílely pouze 7,5 % (6 374,7 GWh) a většina elektřiny pocházela z parních elektráren (45,5 % z celkového objemu 84 907,3 GWh). Největším výrobcem elektřiny byl Ústecký kraj. Ten se na celorepublikové produkci v roce 2021 podílel 27,6 % a většinu elektřiny vyráběl v parních elektrárnách (84,6 % z výroby v kraji). Druhé místo mezikrajského žebříčku obsadil Jihočeský kraj (20,1 % celorepublikové produkce) a třetí Kraj Vysočina (19,0 %). Tyto dva kraje vyráběly většinu elektřiny z jádra (92,8 %, resp. 92,2 % výroby kraje). Nejmenší výroba připadla na hlavní město Praha (195,1 GWh, tj. 0,2 %) a pocházela nejčastěji z plynových a spalovacích elektráren (37,0 % výroby kraje). Výroba v Libereckém kraji pak byla 2. nejnižší.

Graf 3.21 Výroba elektřiny brutto^{*)} podle technologie elektráren v roce 2021

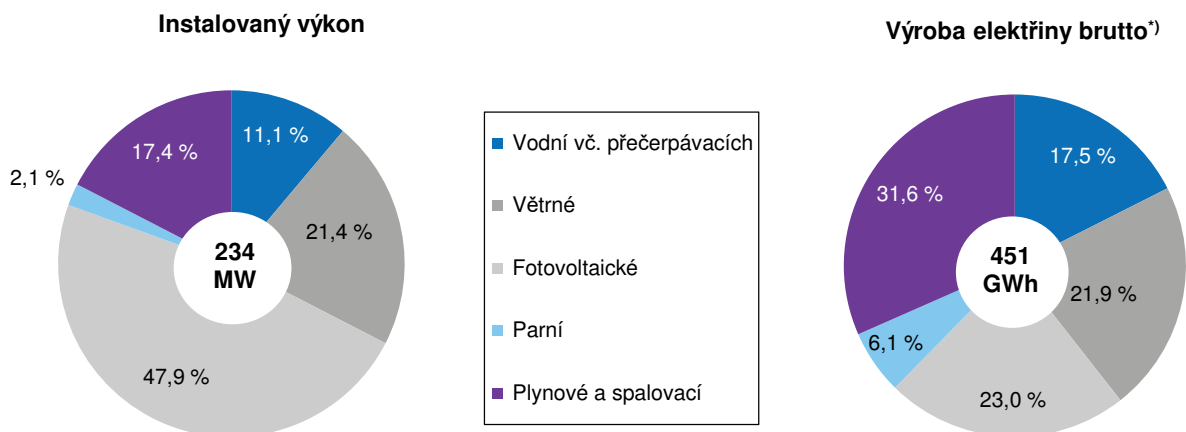
Pramen: ERÚ



^{*)} Výroba elektřiny brutto = celková výroba elektřiny na svorkách generátorů (zdrojů).

Graf 3.22 Instalovaný výkon a výroba elektřiny podle technologie elektráren v Libereckém kraji v roce 2021

Pramen: ERÚ



^{*)} výroba elektřiny brutto = celková výroba elektřiny

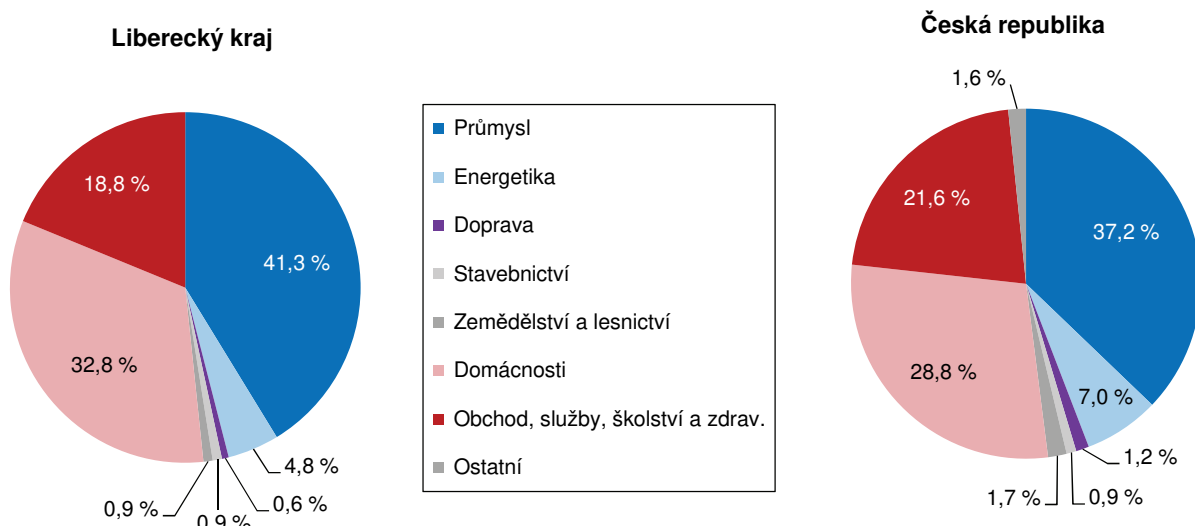


V kraji se spotřebovalo 4,3 % elektřiny celkové spotřeby v republice.

V Libereckém kraji se v roce 2021 spotřebovalo 2 580,4 GWh, tedy 4,3 % z celorepublikové spotřeby elektřiny. Nejvyšší spotřebu elektřiny evidoval průmysl (41,3 %), na druhé pozici se umístily domácnosti (32,8 %). Téměř pětina spotřeby připadla na obchod, služby, školství a zdravotnictví (18,8 %).

Graf 3.23 Spotřeba elektřiny netto¹⁾ podle odvětví spotřeby v roce 2021

Pramen: ERÚ



¹⁾ Spotřeba elektřiny netto = spotřeba elektřiny v odběrných místech provozovatelů regionálních distribučních soustav a spotřeba subjektů přímo napojených na danou výrobu

Domácnosti v našem kraji spotřebují na 1 obyvatele o 17,9 % více elektřiny než je průměr za ČR.

Domácnosti v Libereckém kraji v přepočtu na 1 obyvatele v roce 2021 spotřebovaly 1 937,4 kWh, což bylo o 17,9 % více, než činil průměr za Českou republiku (1 643,7 kWh). Napříč kraji se spotřeba na 1 obyvatele pohybovala v rozmezí od 1 230,7 kWh v hlavním městě Praze do 2 341,8 kWh ve Středočeském kraji. Spotřeba Libereckého kraje byla 4. nejvyšší.

Meziročně spotřeba elektřiny v domácnostech vzrostla o 9,5 %.

Výroba elektřiny v našem kraji meziročně poklesla o 2,2 %, naopak její spotřeba proti roku 2020 o 5,8 % vzrostla. Nejvíce se zvýšila spotřeba elektřiny v domácnostech (+9,5 %), v průmyslu pak o 6,2 %.

Také spotřeba zemního plynu libereckých domácností převyšuje republikový průměr, a to o 13,5 %.

V roce 2021 se v Libereckém kraji spotřebovalo 348 802,2 tis. m³ zemního plynu, což představovalo 3,7 % z celkové spotřeby České republiky (9 308 064,5 tis. m³). Na spotřebě zemního plynu v našem regionu se největší měrou podíleli velkoodběratelé (48,1 % spotřeby v kraji), následovaly domácnosti (26,4 %). Spotřeba zemního plynu v domácnostech na 1 odběratele v roce 2021 činila 1 097,2 m³, byla o 13,5 % vyšší než celorepublikový průměr (967,0 m³) a v meziročním srovnání vzrostla o 13,7 %.

Spotřeba zemního plynu v Libereckém kraji v roce 2021 byla v porovnání s ostatními regiony České republiky 2. nejnižší. Nejméně zemního plynu bylo spotřebováno v Jihočeském kraji (3,3 % spotřeby České republiky), naopak tomu bylo v Ústeckém kraji (14,4 %).

Stavebnictví, stavební povolení

V Libereckém kraji mělo sídlo 12 stavebních podniků s alespoň 50 zaměstnanci.

V roce 2021 mělo na území Libereckého kraje sídlo 12 středních a velkých stavebních podniků (podniky s 50 a více zaměstnanci), ve kterých bylo zaměstnáno 1 558 osob. Ve srovnání s rokem 2020 se počet zaměstnanců navýšil pouze o 42 osob (2,8 %).

Jejich stavební výroba se meziročně zvýšila téměř o jednu třetinu, tj. 2. nejvyšší přírůstek mezi kraji.

Základní stavební výroba (ZSV) v objemu 4 082 mil. Kč běžných cen zařadila Liberecký kraj v mezikrajském srovnání na 3. nejnižší pozici. Meziročně se však hodnota prací realizovaných středními a velkými podniky v kraji zvýšila o 972 mil. Kč (+31,3 %, tj. 2. nejvyšší přírůstek mezi kraji). Na uvedeném výsledku se výrazně větší měrou podílely tuzemské práce v oblasti pozemního stavitelství (+30,3 %, tj. nejvíce mezi ostatními kraji), přírůstek inženýrského stavitelství činil 4,4 %. V celkovém objemu ZSV byly větší měrou zastoupeny práce v oblasti pozemního stavitelství (45,1 %), podíl inženýrského stavitelství dosáhl 34,0 %.

V období let 2016–2021 zaznamenala ZSV meziroční propad pouze v roce 2019 (-13,2 %). V roce 2021 byl dokonce objem ZSV za posledních šest let nejvyšší.

S tím souvisí také nárůst produktivity práce o 27,7 %.

Produktivita práce ze základní stavební výroby (tj. přepočtený objem základní stavební výroby na 1 pracovníka) v roce 2021 v Libereckém kraji meziročně vzrostla o 27,7 % na 2 620 tis. Kč běžných cen. Mezi ostatními kraji se jednalo o 2. nejvyšší nárůst a 3. nejvyšší hodnotu, o 189 tis. Kč pak hodnota převyšovala republikový průměr (2 431 tis. Kč).

Průměrná mzda meziročně vzrostla o 1 974 Kč (5,2 %) na 40 303 Kč.

Průměrná hrubá měsíční mzda zaměstnanců středních a velkých stavebních firem z Libereckého kraje v roce 2021 dosáhla 40 303 Kč, meziročně je to o 1 974 Kč, tj. o 5,2 % více. K meziročnímu nárůstu mezd došlo také v ostatních regionech s výjimkou Královéhradeckého kraje, ve kterém byl zaznamenán mzdový pokles ve výši 4,3 % (-1 422 Kč). Absolutně i relativně nejvíce si polepšili zaměstnanci stavebních firem v Karlovarském kraji (+4 863 Kč, +17,0 %). Proti průměru České republiky (42 238 Kč) byla mzda v našem kraji nižší o 1 935 Kč. Např. kraji se průměrná mzda pohybovala v rozmezí od 31 401 Kč v Královéhradeckém kraji do 48 038 Kč v hlavním městě Praze. Mzda vykázaná v Libereckém kraji byla v mezikrajském srovnání 6. nejvyšší.

Hodnota stavebních prací „S“ (včetně menších firem od 20 zaměstnanců) meziročně mírně poklesla.

Hodnota stavebních prací „S“ za stavební podniky včetně menších firem od 20 zaměstnanců se sídlem na území Libereckého kraje v období let 2016–2021 spíše kolísala. Meziročně vyšší objem těchto prací podniky zaznamenaly pouze v letech 2018 a 2019. V roce 2021 dosáhl objem stavebních prací „S“ 8 299 mil. Kč, což je meziročně o 1,5 % méně.

V přepočtu na 1 obyvatele se stavební aktivita v kraji v posledních šesti letech pohybovala v rozmezí od 17,3 tis. Kč b. c. (rok 2017) do 19,9 tis. Kč b. c. (rok 2019). V roce 2021 dosáhla částky 19,0 tis. Kč b. c. a meziročně poklesla o nepatrných 0,1 %. V porovnání s ostatními kraji České republiky se jednalo o hodnotu nejnižší. Nejvyšší stavební aktivitu z tohoto pohledu vykazovalo hlavní město Praha (54,9 tis. Kč b. c. na 1 obyvatele).

Podíl prací pro veřejné zadavatele ze stavebních prací „S“ se pohyboval nad republikovým průměrem.

Podíl prací pro veřejné zadavatele na objemu stavebních prací „S“ provedených v kraji činil 54,1 %. Tento podíl se v rámci sledovaného období navýšoval až do roku 2021, kdy meziročně poklesl o 1,5 p. b. Ve srovnání s republikovým podílem však bylo zastoupení prací pro veřejné zadavatele na celkovém objemu stavebních prací



„S“ v našem kraji nadprůměrné. Výjimkou byl pouze rok 2018, ve kterém byl republikový průměr mírně vyšší.

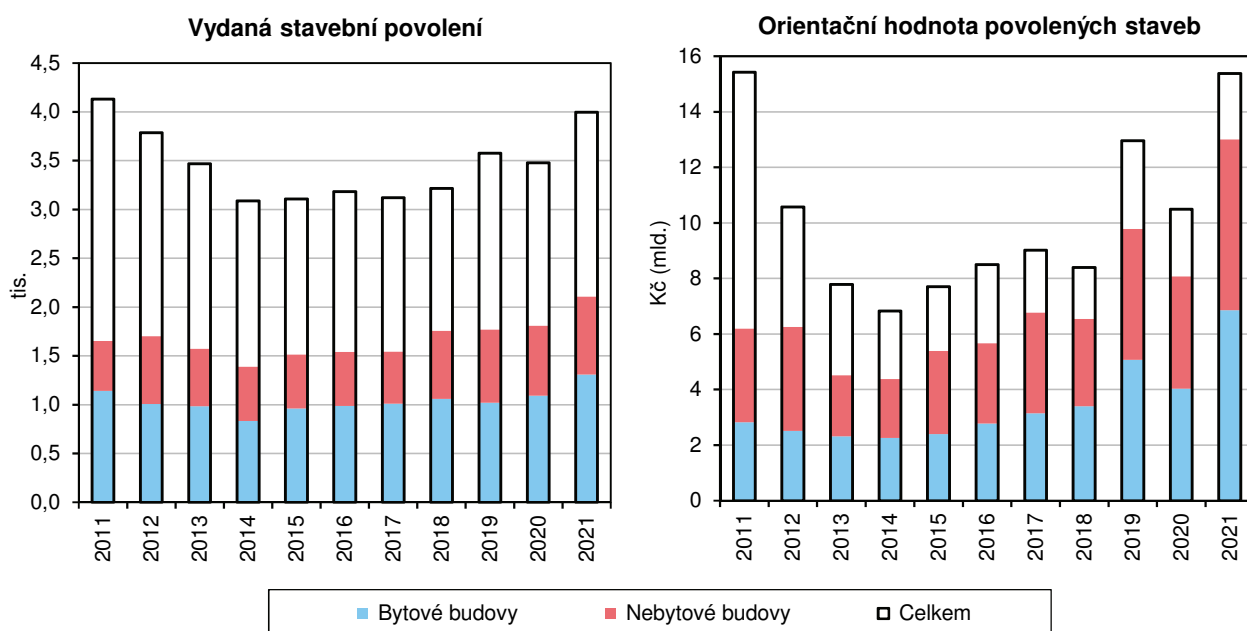
Investiční aktivita se v Libereckém kraji meziročně zvýšila.

Stavební úřady v Libereckém kraji v roce 2021 vydaly celkem 3 995 stavebních povolení, tj. o 517 povolení (14,9 %) více než v roce 2020. V posledních šesti letech zaznamenal počet vydaných stavebních povolení meziroční pokles pouze v roce 2017 a 2020.

Meziročně zvýšená investiční aktivita byla vykázána jak v celé České republice (+4 972 povolení, +5,8 %), tak ve všech krajích. Liberecký kraj se na celorepublikovém počtu vydaných povolení podílel 4,4 % (3. nejnižší pozice mezi krají).

Graf 3.24 Vydaná stavební povolení podle druhu stavby v Libereckém kraji

Zdroj: ČSÚ



Ve 13 krajích převažovala povolení pro výstavbu budov, pouze v Plzeňském kraji převažovaly inženýrské stavby.

Ve struktuře vydaných stavebních povolení za rok 2021 téměř ve všech krajích převažovala povolení související s výstavbou budov. Jejich podíl na celkovém počtu stavebních povolení se pohyboval v intervalu od 52,7 % v Libereckém kraji do 78,4 % v hlavním městě Praze. Výjimkou byl Plzeňský kraj, ve kterém z 51,8 % převažovala povolení na inženýrské stavby.

V Libereckém kraji bylo na budovy vydáno 2 107 povolení, v tom 1 308 povolení (62,1 %) připadlo na bytové budovy a 799 povolení na nebytové budovy (37,9 %). Téměř 56 % bytových budov vznikne novou výstavbou. Na inženýrské stavby bylo v kraji vydáno celkem 1 888 stavebních povolení (47,3 % všech vydaných povolení).

Orientační hodnota vydaných stavebních povolení překročila částku 15 mld. Kč.

Orientační hodnota vydaných stavebních povolení v Libereckém kraji v roce 2021 dosáhla částky 15 374 mil. Kč, tj. meziročně o 4 883 mil. Kč (46,5 %) více. Nárůst hodnoty vykázalo dalších 12 krajů, více než 2,5násobné zvýšení objemu bylo vykázáno v hlavním městě Praze. Naopak pokles ve srovnání s rokem 2021 vykázal pouze Ústecký kraj (-5 557 mil. Kč, -22,6 %). V České republice orientační hodnota vydaných stavebních povolení zaznamenala nárůst o 33,9 % na 521 919 mil. Kč.

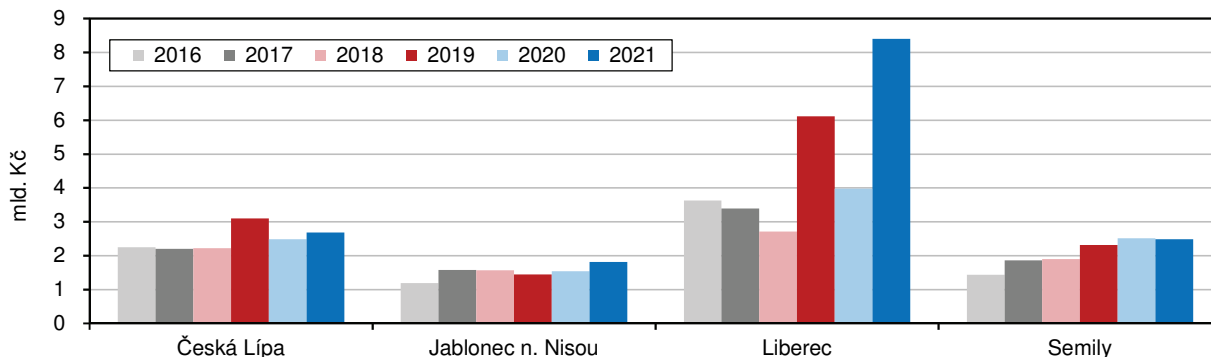
Na výstavbu budov připadlo 84,6 % celkové částky.

Struktura orientační hodnoty staveb v Libereckém kraji odpovídá struktuře stavebních povolení. Z více než 15 mld. Kč připadlo 12 999 mil. Kč na výstavbu

budov (84,6 % z celkové částky), přičemž 52,7 % této hodnoty připadne na bytové budovy, 47,3 % na nebytové budovy. Při výstavbě inženýrských staveb bude proinvestováno 2 375 mil. Kč (15,4 % z celkové částky).

Graf 3.25 Orientační hodnota povolených staveb podle okresů v Libereckém kraji

Zdroj: ČSÚ

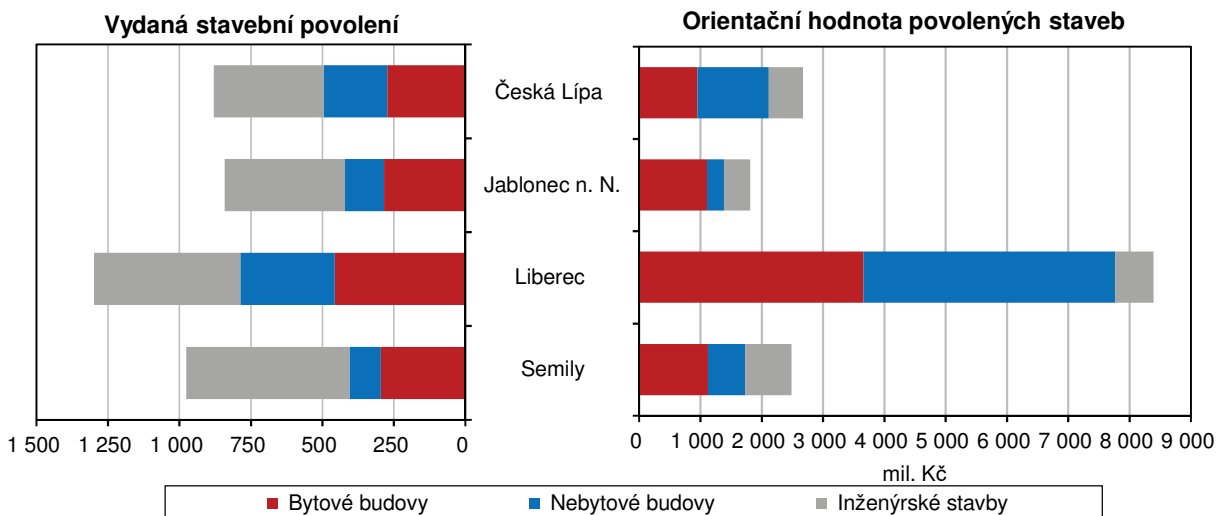


Na 1 stavební povolení v kraji připadlo 3,8 mil. Kč, tj. o 1,9 mil. Kč pod republikovým průměrem.

Na 1 stavební povolení vydané v našem kraji připadla částka 3 848 tis. Kč, která se o 1 890 tis. Kč pohybovala pod republikovým průměrem (5 738 tis. Kč). Nejvyšší průměrná hodnota v rámci mezikrajského srovnání byla vykázána v hlavní město Praze (31 677 tis. Kč na 1 stavební povolení), nejnižší pak v Jihočeském kraji (2 993 tis. Kč). Hodnota za Liberecký kraj byla 7. nejvyšší.

Graf 3.26 Vydaná stavební povolení podle druhu stavby a okresů v Libereckém kraji v roce 2021

Zdroj: ČSÚ



Z hlediska vnitroregionálního srovnání je patrné, že nejvíce stavebních povolení bylo po celé sledované období vydáváno úřady v okrese Liberec (32,5 % všech povolení v kraji v roce 2021), naopak nejméně jich bylo vždy vydáno v rámci okresu Jablonec nad Nisou (21,1 % v roce 2021). Analogicky to bylo také s orientační hodnotou vydaných povolení – orientační hodnota stavební povolení vydaných v roce 2021 v okrese Liberec činila 8 394 mil. Kč, což z celokrajské částky představovalo 54,6 %. Na povolení vydaná v okrese Jablonec nad Nisou pak připadlo 1 816 mil. Kč, tj. 11,8 %.



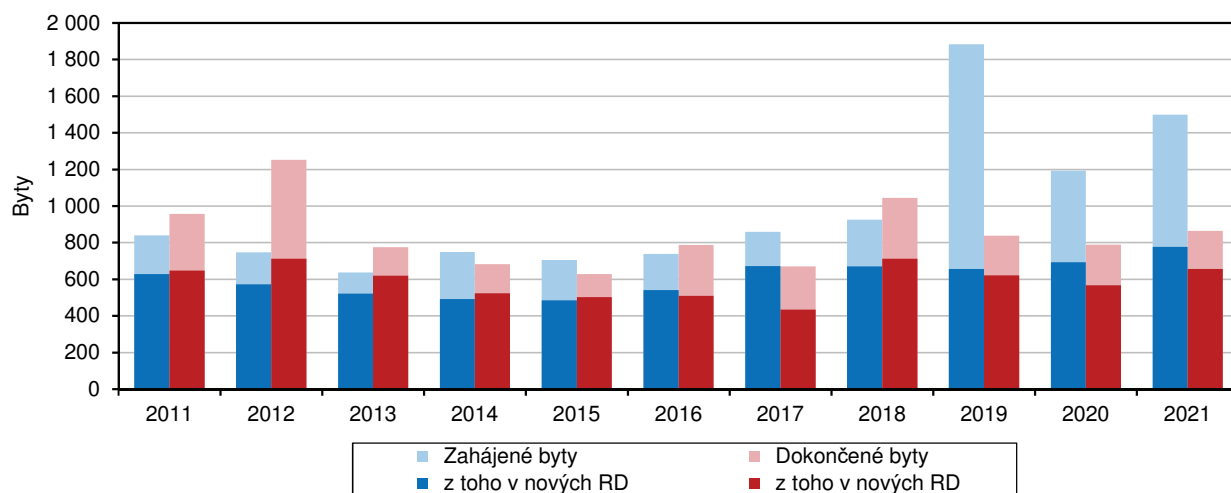
Bytová výstavba

V roce 2020 se opětovně nastartoval zájem o bytovou výstavbu. Počet zahájených bytů v Libereckém kraji v roce 2021 se meziročně zvýšil o více než 1 čtvrtinu

Počet zahajovaných bytů se v Libereckém kraji v posledních šesti letech s výjimkou roku 2020 každoročně zvyšoval. Nejvyšší počet zahájených bytů byl v kraji zaznamenán v roce 2019 (1 883 bytů), oproti roku 2018 dvojnásobně více. Po 36,6% meziročním propadu v roce 2020 se zájem o bytovou výstavbu znovu nastartoval. V průběhu celého roku 2021 byla v Libereckém kraji zahájena výstavba 1 498 bytů, tj. ve srovnání s předchozím rokem více o 305 bytů (+25,6 %).

Graf 3.27 Bytová výstavba v Libereckém kraji

Zdroj: ČSÚ



Meziroční přírůstek v případě České republiky dosáhl 28,3 %.

V celé České republice bylo v roce 2021 zahájeno celkem 45 244 bytů (meziročně více o 28,3 %). Největší rozmach zahájená bytová výstavba zaznamenala v hlavním městě Praze, ve kterém se počet nově realizovaných bytů více než zdvojnásobil (+5 363 bytů, +123,7 %). Zvýšenou investiční aktivitu vykázalo dalších 11 krajů. Relativní přírůstek vykázáný v Libereckém kraji byl 5. nejvyšší. Meziroční propad zaznamenaly pouze 2 kraje – v Olomouckém kraji došlo k poklesu o 227 bytů (-11,8 %), v Plzeňském o 173 bytů (-6,3 %). Nejvíce bytových jednotek se bude stavět v hlavním městě Praze (9 698 bytů, tj. 21,4 % republikového úhrnu), nejméně v Karlovarském kraji (944 bytů, 2,1% podíl). Příspěvek Libereckého kraje byl 2. nejnižší a dosáhl 3,3 %.

Polovina nových bytů vzniká v rodinných domech a více než čtvrtina v nových bytových domech.

Ve struktuře zahájených bytů v Libereckém kraji z 81,1 % převažovala nová výstavba nad změnou již dokončených staveb a z 51,8 % výstavba bytů v nových rodinných domech. V nových bytových domech by mělo vzniknout 28,6 % všech bytů, v rámci nebytových budov 5,1 % bytů.

Počet zahájených bytů v nových rodinných domech meziročně narůstal v roce 2016 a 2017, v roce 2018 a 2019 zájem o započetí tohoto druhu staveb klesal. K oživení dochází v roce 2020 a především v roce 2021, kdy bylo v rodinných domech zahájeno 776 bytů, tj. meziročně o 12,0 % více a nejvíce za posledních šest let. Nejvíce bytů v nových bytových domech bylo v rámci období 2016–2021 zahájeno v roce 2019 (939 bytů). Zatímco na začátku sledovaného období se jednalo pouze o desítky zahajovaných bytů, v posledních 3 letech se v rámci výstavby bytových domů zahajuje výstavba stovek nových bytů – v roce 2021 to bylo 428 jednotek.

Převažuje nová výstavba.

Převaha nové výstavby nad úpravami již dokončených staveb byla vykázána také ve všech ostatních krajích České republiky. Její podíl se pohyboval v rozmezí od 76,6 % v Ústeckém kraji do 92,2 % v hlavním městě Praze. Výstavba bytů

v rodinných domech převažovala v dalších 10 krajích – podíl v Karlovarském kraji dosáhl 52,5 %, naopak podíl v Moravskoslezském kraji 72,4 %. Více než 85 % bytů v hlavním městě Praze vznikne v bytových domech, naopak v Moravskoslezském kraji pouze 5,1 % bytů.

Vývoj dokončené výstavby v Libereckém kraji v posledních šesti letech spíše kolísá. Nejvíce bytů bylo dokončeno v roce 2018 (1 044 bytů), nejméně v roce 2017 (670 bytů). S ohledem na vývoj zahájených bytů tak pravděpodobně řada bytů zůstává delší dobu rozestavěna.

V nových rodinných domech byly zkolaudovány ¼ dokončených bytů, což je nejvyšší podíl mezi kraji.

V roce 2021 bylo v Libereckém kraji dokončeno celkem 864 bytů, tj. meziročně více o 76 bytů (+9,6 %). Novou výstavbou bylo v Libereckém kraji realizováno 87,4 % dokončených bytů. Více než 75,9 % bytů bylo v roce 2021 v Libereckém kraji zkolaudováno v nových rodinných domech a mezi kraji se jedná o nejvyšší podíl. Nejnižší zastoupení mělo hlavní město Praha, a to 11,6 %. V nových bytových domech vzniklo 94 bytů (10,9 %) a 16 bytů bylo dokončeno v nebytových prostorách (1,9 % všech dokončených bytů).

Nejvíce bytů bylo realizováno v okrese Liberec (302), v přepočtu na 1 000 obyvatel v okrese Jablonec nad Nisou (2,7).

Podle okresů Libereckého kraje bylo nejvíce bytů dokončeno v okrese Liberec (302 bytů) a následovaly okresy Jablonec nad Nisou (247 bytů), Česká Lípa (170 bytů) a Semily (145 bytů). Při přepočtu na 1 000 obyvatel je však pořadí jiné – první je okres Jablonec nad Nisou s hodnotou 2,7 bytů na 1 000 obyvatel, následuje okres Semily s hodnotou 2,0 ‰, okres Liberec má přes 1,7 ‰ a Česká Lípa pod 1,7 ‰. Při podrobnějším pohledu až do úrovně obcí a eliminaci těch nejmenších pod 300 obyvatel, kde i dva nové byty vykáží vysokou hodnotu v přepočtu na 1 000 obyvatel, lze vysledovat vyšší hodnoty tohoto ukazatele v zázemí měst a v rekreačních oblastech jako forma tzv. druhého bydlení. Jsou to Harrachov, kde vzniklo 28 nových bytů, což dělá 21,3 bytů na 1 000 obyvatel, Kořenov (18 bytů a 20,6 ‰), Šimonovice (16 bytů a 11,7 ‰), Maršovice (7 bytů a 11,3 ‰) nebo Horní Libchava (8 bytů a 9,8 ‰).

Doprava

V Libereckém kraji je 2 413 km silnic a dálnic.

Podle údajů Ředitelství silnic a dálnic ČR činila k 1. 1. 2022 celková délka pozemních komunikací v Libereckém kraji 2 413,0 km.

Téměř 2/3 představují silnice 3. třídy a pětinu silnice 2. třídy.

Z této délky představují 1 577,3 km (65,4 %) silnice 3. třídy, 484,0 km silnice 2. třídy (20,1 %) a 347,2 km (14,4 %) silnice 1. třídy. Jediný úsek dálnice (0,2 %) na území našeho kraje vede od Turnova na hranici kraje směrem na Prahu a nachází se v okresech Semily (0,5 km) a Liberec (4,1 km). Téměř 30 % silniční sítě se nachází na území okresu Liberec, nejméně rozsáhlou sítí komunikací disponuje okres Jablonec nad Nisou (19,0 % krajského úhrnu). Více než jedna třetina silnic 1. třídy je situována v okrese Liberec, 29,3 % v okrese Česká Lípa, 20,9 % v okrese Jablonec nad Nisou a 15,1 % v okrese Semily. Zde je však nutné poznamenat, že k 1. 1. 2021 došlo ke změně příslušnosti Harrachova z okresu Semily do okresu Jablonec nad Nisou a s tím i k přesunutí 7,7 km silnic 1. třídy a 7,6 km silnic 3. třídy.

Hustota silniční sítě je nadprůměrná, okres Jablonec nad Nisou má dokonce 3. nejvyšší síť v republice.

Hustota silniční sítě v Libereckém kraji je 76,3 km na 100 km² území a převyšuje průměr České republiky (70,8 km na 100 km² území). Nejvyšší hustotou silniční sítě se vyznačuje okres Česká Lípa (60,2 km na 100 km²), na jehož území se nachází bývalý Vojenský újezd Ralsko. Naopak nejvyšší hustotu komunikací má okres Jablonec nad Nisou (104,4 km na 100 km²), přestože část jeho území zabírají



Jizerské hory. Vyšší hustotu silniční sítě mají v republice pouze dva okresy, a to Kladno a Praha-východ.

Současné dálniční trasy mají vozovku krytou pouze těžkým živičným povrchem, který také tvoří většinu povrchů silnic 1. třídy (96,1 %). U silnic 2. třídy je téměř rovnoměrně zastoupen těžký a střední živičný kryt (49,8 %, resp. 49,1 %). Na silnicích 3. třídy z 63,9 % převládají střední živičné povrchy, živičné povrchy lehké představují 23,3 %, těžké živičné kryty tvoří již jen 12,1 % a v menší míře se na uvedeném druhu silnic vyskytují také další různé povrchy, jako je dlážděný, šterkový a betonový.

Počet osobních aut se každoročně zvyšuje.

Podle údajů z centrálního registru vozidel bylo v Libereckém kraji ke konci roku 2021 evidováno 243 047 osobních aut (vč. dodávkových). Počet osobních aut se každým rokem zvyšuje, v porovnání s rokem 2011 se zvýšil o 56 040 vozidel (+30,0 %), meziroční nárůst činil 0,9 % (+2 249 aut). Meziročně vzrostl rovněž počet nákladních automobilů o 0,8 % na 26 442 aut, motocyklů o 1,9 % na 50 463, autobusů a mikrobuseů o 3,9 % na 966 vozidel, jejich počet je však v průběhu posledních 10 let nestálý a různě kolísá. Počet tahačů z dlouhodobého pohledu klesá, od roku 2011 jich ubylo 240 (-30,2 %) a na konci roku bylo zavidováno 104 tahačů.

Na 1 obyvatele Libereckého kraje v roce 2021 připadlo 0,56 osobního auta, na 1 automobil v průměru připadlo 1,80 obyvatel kraje. V celé České republice připadlo na 1 osobní automobil v průměru 1,72 obyvatele, tato hodnota je nejnižší v hlavním městě Praze (1,33) a nejvyšší v Moravskoslezském kraji (2,03).

Cestovní ruch

V Libereckém kraji bylo v roce 2021 k dispozici více než 1 000 ubytovacích zařízení, tj. 9,4 % republikového úhrnu.

Hosté, kteří v roce 2021 navštívili Liberecký kraj, mohli k přenocování využít služeb 1 027 hromadných ubytovacích zařízení (HUZ) s 47 169 lůžky, tj. 9,4 % republikového úhrnu 10 898 zařízení a 4. místo mezikrajského žebříčku. Více HUZů bylo hostům k dispozici v krajích Jihočeském (1 368 zařízení, 12,6% podíl), Královéhradeckém (1 206 zařízení, 11,1 %) a Jihomoravském (1 053 zařízení, 9,7 %). Nejméně zařízení bylo vykázáno v Pardubickém kraji (393 zařízení, 3,6 %). V porovnání s rokem 2020 v regionu přibylo celkově 30 zařízení a 963 lůžek.

Penziony tvořily 50,7 %, hotely 16,9 %.

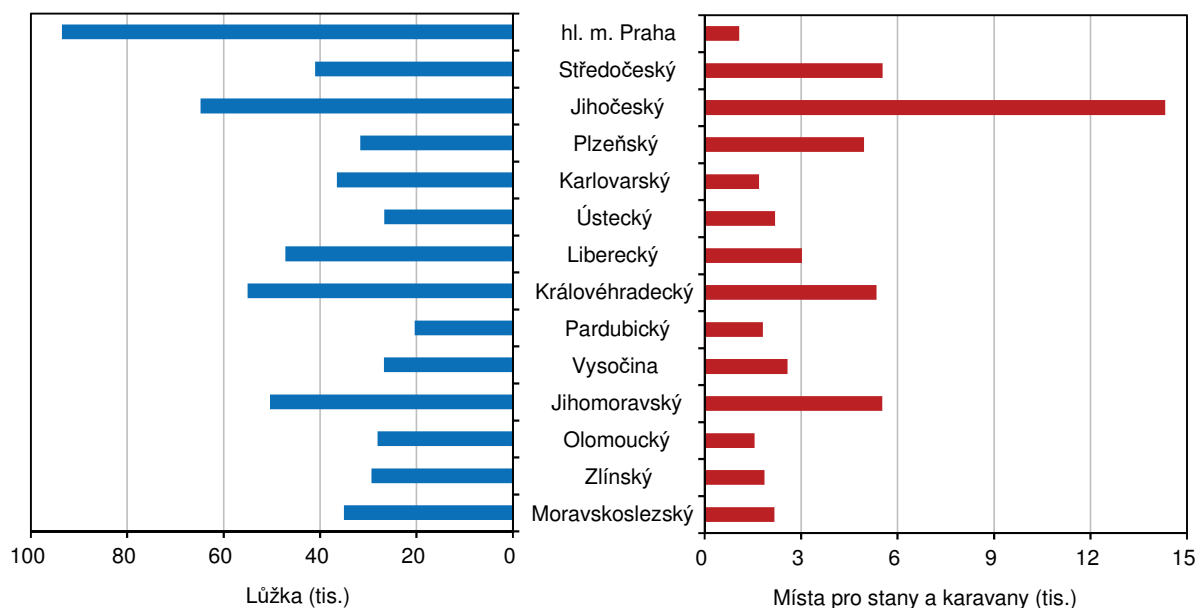
Ve struktuře hromadných ubytovacích zařízení v Libereckém kraji převažují penziony, které tvořily 50,7 % celkového počtu HUZ. Ve struktuře 174 hotelů dominovaly tříhvězdičkové hotely (111 zařízení, tj. 63,8 % všech hotelů), hosté se mohli ubytovat také ve 34 čtyřhvězdičkových hotelech. Chybí tu však možnost ubytování v pětihvězdičkovém hotelu. Ubytovací nabídku doplňovalo 69 turistických ubytoven, 43 chatových osad, 31 kempů a 189 ostatních ubytovacích zařízení (např. léčebné lázně, rekreační zařízení podniků či odborových svazů, školicí střediska, domovy mládeže, vysokoškolské koleje, podnikové ubytovny a jiná ubytovací zařízení vyčleňující lůžkovou kapacitu pro cestovní ruch).

Nejvíce lůžek nabízely penziony.

Nejvíce lůžek nabízely v kraji penziony (15 692 lůžek, tj. 33,3 % celkové lůžkové kapacity), v hotelech bylo k dispozici 13 143 lůžek (27,9 %). Chatové osady disponovaly 3 504 lůžky (7,4 %), v turistických ubytovnách bylo 2 902 lůžek (6,2 %) a v kempech 2 234 lůžek (4,7 %). Lůžková kapacita tzv. ostatních ubytovacích zařízení představovala 9 694 lůžek (20,6 %). K dispozici v našem kraji bylo také 3 028 míst pro stany a karavany, z toho 1 263 míst (41,7 %) v okrese Česká Lípa.

Graf 3.28 Kapacity hromadných ubytovacích zařízení podle krajů v roce 2021

Zdroj: ČSÚ



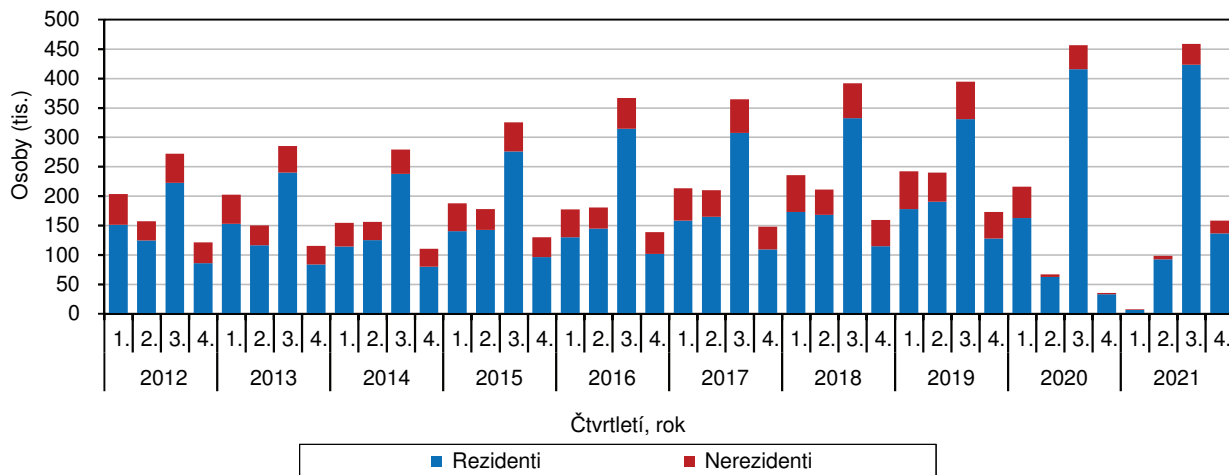
Nejvíce ubytovacích zařízení se nachází v okrese Jablonec nad Nisou, nejméně v okrese Liberec.

Z pohledu okresů bylo nejvíce hromadných ubytovacích zařízení v roce 2021 soustředěno v okrese Jablonec nad Nisou (401 zařízení s 5 356 pokoji a 15 839 lůžky). Okres Semily nabízel v 312 zařízeních 3 846 pokojů a 12 289 lůžek. Zde je však nutné podotknout, že změnou příslušnosti Harrachova k 1. 1. 2021 mezi těmito dvěma okresy došlo k přesunu 88 ubytovacích zařízení se 4 333 lůžky. Na území okresu Česká Lípa bylo ve 158 hromadných ubytovacích zařízeních soustředěno 2 918 pokojů a 9 466 lůžek. V okrese Liberec bylo hostům k dispozici 156 ubytovacích zařízení s 3 550 pokoji a 9 575 lůžky.

Ve všech okresech kraje byly nejčastěji zastoupeny penziony. Nejvyšší podíl zaznamenal okres Jablonec nad Nisou (58,4 % z celkového počtu HUZ v okrese), nejnižší okres Česká Lípa (39,2 %). Na druhém místě se v okrese Česká Lípa umístily chatové osady (20,9 %), v okrese Jablonec nad Nisou a Liberec hotely (19,0 %, resp. 22,4 %), v okrese Semily ostatní hromadná ubytovací zařízení (26,6 %).

Graf 3.29 Hosté ubytovaní v hromadných ubytovacích zařízeních podle čtvrtletí v Libereckém kraji

Zdroj: ČSÚ

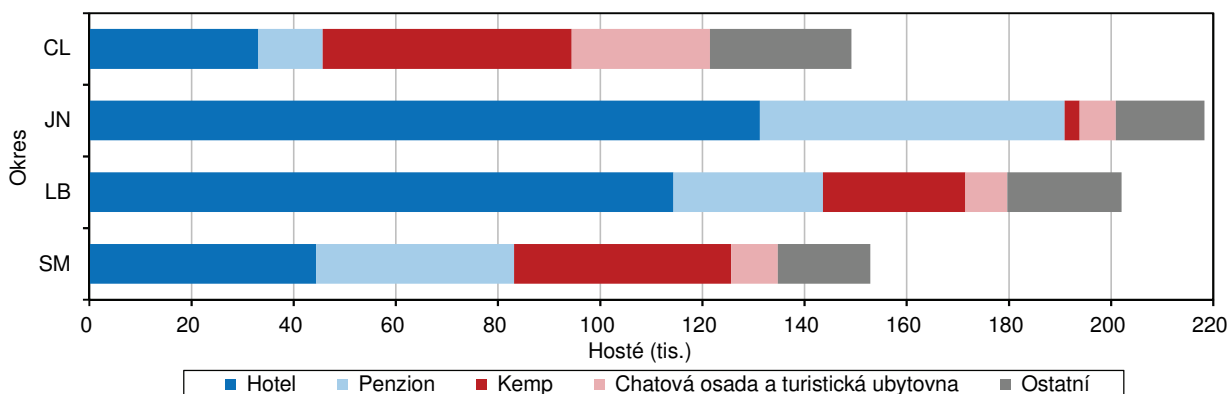


Pandemie covidu19 v posledních dvou letech výrazně zasáhla do počtu návštěvníků, zejména těch zahraničních.

Návštěvnost hromadných ubytovacích zařízení se v době pandemie covidu19 těžko porovná s předchozími lety. Kvůli ní bylo omezeno cestování a poskytování ubytovacích služeb, začátkem roku 2020 do té doby rostoucí trend návštěvnosti se náhle zvrátil, stále více státní omezovalo přeshraniční pohyb. Pouze letní sezóny (tj. 3. čtvrtletí), kdy byla opatření uvolněná, byla často srovnatelná s předchozími roky, i když s rozdílnou skladbou hostů. Výpadek zahraničních návštěvníků v některých krajích ve 3. čtvrtletí 2020 a 2021 částečně eliminovali rezidenti. Tyto dva roky lze s určitou rezervou vzájemně porovnávat.

Graf 3.30 Hosté ubytovaní v HUZ podle kategorie ubytovacího zařízení a okresů v Libereckém kraji v roce 2021

Zdroj: ČSÚ



V druhém pandemickém roce meziročně poklesl počet hostů o 6,7 %.

V roce 2021 zavítalo do hromadných ubytovacích zařízení v našem kraji 722 461 hostů, což znamenalo 6,7% meziroční pokles. Počty hostů se tak pohybovaly na úrovni z před deseti lety, ovšem s výrazným poklesem těch zahraničních. Nejvíce hostů nezaměřilo jako v předešlých letech do okresu Semily, ale díky přesunu Harrachova jich přijelo nejvíce do okresu Jablonec nad Nisou (30,2 %). Naopak nejnižší návštěvnost tradičně vykázal okres Česká Lípa (20,7 %). Meziroční nárůst návštěvnosti zaznamenaly tři okresy kraje – okres Jablonec nad Nisou o 38,5 % (bez Harrachova by však došlo k poklesu o 15,9 %), Česká Lípa o 4,1 % a okres Liberec o 3,7 %. Okres Semily zaznamenal méně hostů o 45,2 % (s Harrachovem také méně o 14,4 %). Z hlediska konkrétní lokality v roce 2021 nejvíce hostů HUZ zaměřilo do krajského města Liberce (110 378 osob), s 85 804 návštěvníky byl druhý právě Harrachov, těsně následován Doksy s 82 772 hosty.

Zahraniční návštěvníci tvořili pouze 8,9 % hostů.

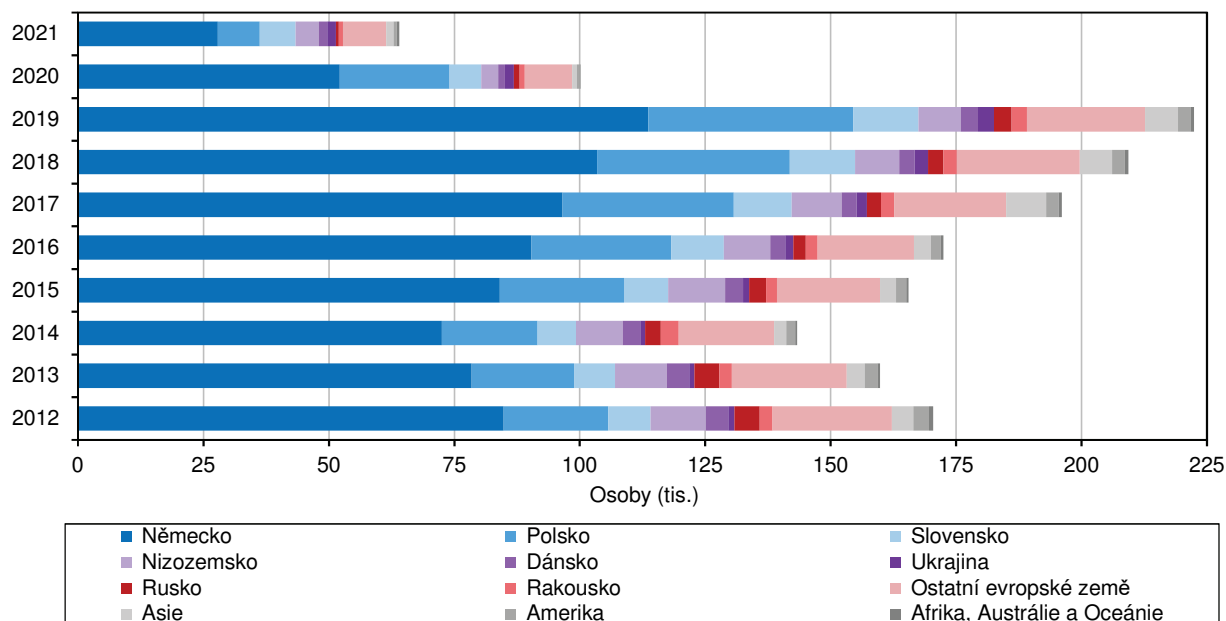
V roce 2021 tvořili 8,9 % hostů v krajských ubytovacích zařízeních zahraniční návštěvníci (64 060 osob), o rok dříve bylo nerezidentů 12,9 %, přičemž standard v předchozích letech býval okolo 20 %. Na struktuře zahraničních hostů se covidová omezení nijak zásadně neprojevila – dominantní postavení měli hosté z Německa (43,5 % z celkového počtu zahraničních hostů), následovali hosté z Polska (13,1 %), Slovenska (11,1 %) a Nizozemska (7,2 %).

Počet přenocování Všichni meziročně poklesl o 12,3 %, průměrná doba přenocování zkrátila o 0,2 noci na 3,0 noci.

Celkový počet přenocování v ubytovacích zařízeních na území Libereckého kraje se meziročně snížil o 12,3 % na 2 201 657 přenocování a turisté tak v průměru zůstali 3,0 noci (meziročně o 0,2 méně). Výrazný propad téměř o polovinu zaznamenali zahraniční turisté, a to na 178 191 přenocování. Snížil se také jejich průměrný počet přenocování z 3,4 na 2,8 noci. U rezidentů k tak zásadnímu propadu nedošlo, pouze o 6,9 % a počet přenocování se snížil o jednu desetinu na 3,1 noci. Lůžka v hotelech a penzionech byla v roce 2021 v Libereckém kraji využita pouze z 23,3 %, využití pokojů v těchto zařízeních dosáhlo 27,6 % a obě hodnoty meziročně výrazně poklesly o více než 8 p. b.

Graf 3.31 Zahraniční hosté ubytovaní v hromadných ubytovacích zařízeních podle země původu v Libereckém kraji

Zdroj: ČSÚ



Cestování obyvatel monitoruje Výběrové šetření cestovního ruchu.

Informace o cestách obyvatel České republiky v jejich volném čase přináší výsledky Výběrového šetření cestovního ruchu³ (VŠCR). Celkový počet cest uskutečněných v roce 2021 proti roku 2020 vzrostl o 12,3 %. V porovnání s rokem 2019 je však tento počet stále o téměř čtvrtinu nižší. V roce 2021 tak 15letí a starší obyvatelé České republiky uskutečnili celkem 10,4 mil. delších a 15,0 mil. kratších soukromých cest. V rámci České republiky občané Česka podnikli 7,8 mil. delších a 14,5 mil. kratších cest, do zahraničí bylo uskutečněno 2,6 mil. delších a téměř půl milionu kratších cest.

V případě delších cest je Liberecký kraj třetím nejnavštěvovanějším krajem.

Delší soukromé cesty v 75,1 % případů měly za cíl některé místo v České republice. Nejčastějším cílem tuzemských delších cest byl, stejně jako v předchozích letech, Středočeský kraj (1,9 mil. cest, tj. 24,6 % všech delších tuzemských cest). Jeho vedoucí pozice v mezikrajském žebříčku v roce 2021 navíc ještě posílila. Druhým nejčastěji navštěvovaným regionem byl v roce 2021 kraj Jihočeský (862 tis. cest, tj. 11,0 %) a třetím kraj Liberecký (764 tis. cest, tj. 9,8% podíl). Polovina krajů v roce 2021 zaznamenala meziroční nárůst počtu delších tuzemských cest, tj. kraj Liberecký, Středočeský, Karlovarský, Olomoucký, Plzeňský, Jihomoravský a Kraj Vysočina. Relativně největší navýšení evidoval Liberecký kraj (+65,9 %). Zbývající kraje vykázaly meziročně nižší počet delších cest s tím, že nejvýraznější propad připadl na Zlínský kraj (-47,0 %). Vyšší počet delších tuzemských cest než v předpandemickém roce 2019 vykázaly v roce 2021 pouze 3 kraje, tj. Středočeský, Plzeňský a Karlovarský.

U kratších cest kraji patří až 8. pozice.

Kratší soukromé cesty téměř výhradně mířily do České republiky (96,7 % cest). Také nejčastějším cílem tuzemských kratších cest byl v roce 2021 Středočeský kraj (3,1 mil. cest, tj. 21,4 % všech kratších tuzemských cest). Druhá pozice patřila Jihočeskému kraji (1,4 mil. cest, tj. 10,0% podíl) a třetí Jihomoravskému kraji (1,2 mil. cest, tj. 8,5 %). Liberecký kraj se na celorepublikovém počtu tuzemských

³ Výběrové šetření cestovního ruchu představuje šetření, při kterém jsou, 15letí a starší členové náhodně vybraných domácností, dotazováni na své soukromé a služební cesty mimo obvyklé prostředí (bydliště, internát apod.). Cesty jsou rozlišeny podle místa pobytu na tuzemské a zahraniční, soukromé cesty podle délky trvání na delší (se 4 a více noclehy) a kratší (s 1 až 3 noclehy). Výsledky šetření jsou přepočteny na populaci České republiky ve věku 15 a více let.



kratších cest podílel 5,9 % (858 tis. cest), což v mezikrajském srovnání představovalo 8. pozici. Nejméně cest mířilo do Karlovarského kraje (379 tis. cest, tj. 2,6 %). Počet tuzemských kratších cest vzrostl ve všech krajích s výjimkou Moravskoslezského (-17,6 %) a Pardubického (-26,0 %). Nejvýraznější meziroční nárůst zaznamenal Ústecký kraj (+65,2 %). Předpandemický počet kratších cest z roku 2019 překonal pouze kraj Ústecký a Karlovarský.