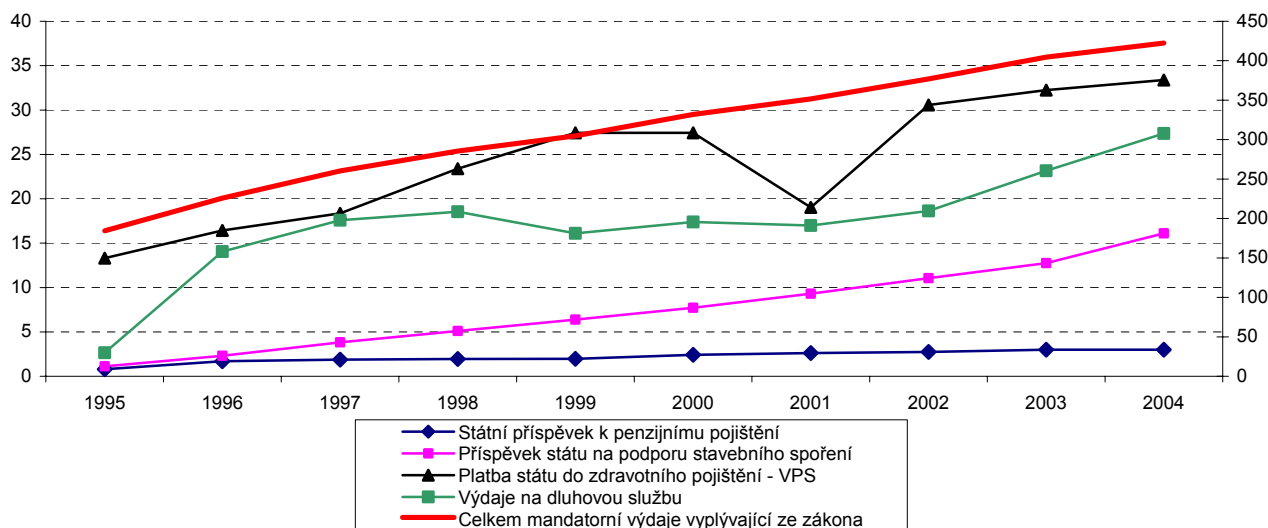


4. Zákonné mandatorní výdaje nemající charakter sociálních transferů

Mezi nejvýznamnější mandatorní výdaje, které nesouvisí se sociálními transfery (graf č. 15) a jejichž výplatu ukládá státu zákon, patří platba státu do zdravotního pojištění (všeobecná pokladní správa), na niž stát v roce 2004 předpokládá vydat 34,3 mld. korun (v roce 1995 to bylo 13,3 mld. korun). Za období 1995-2004 tak rostly tyto platby tempem v průměru 10,8 % ročně.

Graf č. 18 Struktura mandatorních výdajů vyplývajících ze zákona



Pramen: MF

4.1. Výdaje státu na dluhovou službu

- **Obsluha dluhu státu má stát v roce 2004 27,4 mld. korun, což je 10krát více než v roce 1995 – v posledních letech stoupala tempem 4 až 5 mld. ročně**

Vzhledem ke stoupajícímu zadlužení, které si vynucuje vydávat emise státních dluhopisů a pokladnicích poukázek, rostou nejen výdaje na dluhovou službu, ale i poplatky s touto aktivitou spojené. Růst těchto výdajů byl v uplynulých desetiletích nejrychlejší (pomineme-li dynamiku vyplácených státních příspěvků ke stavebnímu spoření, které vycházely z nižšího základu) a objem rozpočtu na rok 2004 byl proti roku 1995 více než 10krát vyšší. Jestliže v roce 1995 stála státu obsluha jeho dluhu (výdaje na dluhovou službu plus poplatky) 2,7 mld., v roce 2004 už 27,4 mld. korun. Přitom díky poklesu úrokových sazeb v ekonomice v reakci na nízkou inflaci mohl stát těžit i z nižších nákladů na nové emise dluhových instrumentů. O obrovském objemu nového financování dluhů svědčí skutečnost, že v posledních letech rostou náklady státu s ním spojené rychlostí 4-5 mld. ročně.

4.2. Další vybrané zákonné mandatorní výdaje nemající charakter sociálních transferů

- **Příspěvek státu klientům stavebních spořitelen činil stavební spoření velmi atraktivní ...**

Kromě obsluhy dluhu a plateb státu do zdravotního pojištění, které jsou objemově nejvýznamnější položkami zákonných mandatorních výdajů nesouvisících se sociálními transfery, patří do této výdajové skupiny ještě několik druhů výdajů, z nichž k nejdiskutovanějším patří zejména příspěvek státu na podporu stavebního spoření. Obliba tohoto produktu u českých střadatelů vedla k enormnímu růstu jak počtu uzavřených smluv, tak k naspořeným objemům - stavební spořitelny evidují okolo 9 mil. smluv, na nichž klienti naspořili za období 1993 až 2003 přes 180 mld. korun. Je nesporné, že k atraktivitě stavebního spoření přispěla právě státní podpora, díky které dosahovaly roční výnosy klientů stavebních spořitelen v reálné efektivní úrokové míře 12-14 % ročně, a to i v situaci, kdy běžný úrokový výnos na termínovaných vkladech podobné splatnosti činil nejvýše 1,5-2 %.

- **... ovšem s poklesem úrokových měř v ekonomice se toto zvýhodnění stalo extrémně vysoké**

Pro stát to bohužel znamenalo při nastavených parametrech podpory masivní výdaj rostoucí exponenciálně (z 1,1 mld. v roce 1995 na 16,1 v rozpočtu na rok 2004). Úprava systému stavebního spoření proto patřila mezi jeden z prvních kroků loňského návrhu reformy veřejných financí. Po diskusích v Parlamentu (neprošly všechny změny navrhované vládou) je do budoucna závazek státu podporovat stavební spoření redukován na nižší roční objemy, ovšem paradoxně, díky nebyvale

vysokému zájmu nových klientů stavebních spořitelen podporovanému silnou reklamou, výrazně vzrostl počet smluv. To znamená, že v roce 2004, kdy poprvé platí nové omezující podmínky, je stát nucen vydat dokonce více než v letech, kdy byla státní podpora velkorysejší.

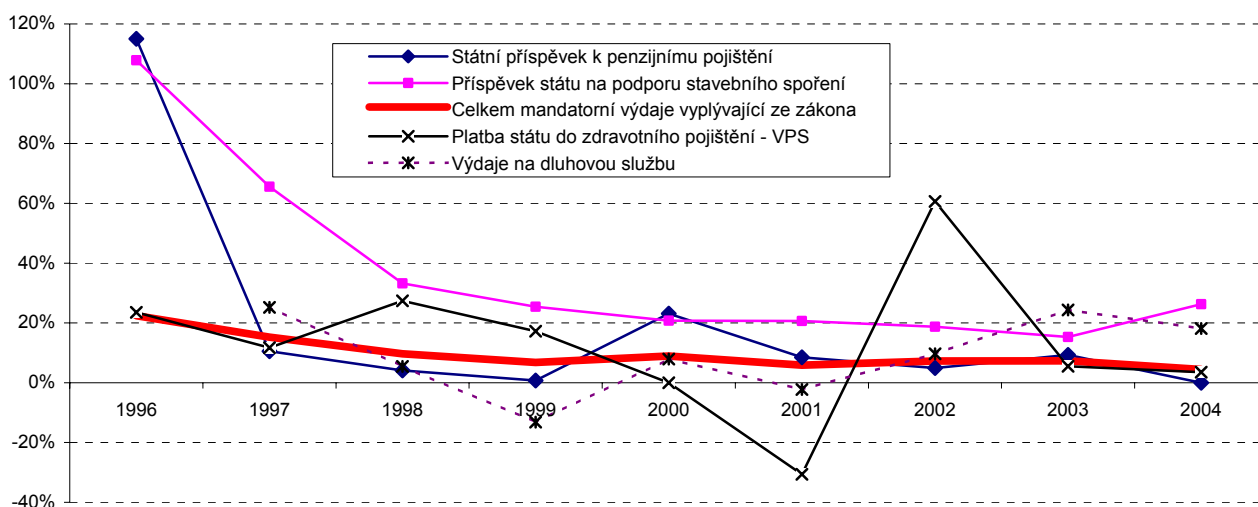
- **Penzijní připojištění ve své nynější komerční podobě zatím roli jednoho z pilířů penzijní reformy neplní, lidé v něm nespoří dostatečně**

Přestože především stavební spořitelny argumentují silným multiplikačním efektem takto naspořených peněz (1 Kč úspor na stavebním spoření má přinášet až 5 Kč v bytové výstavbě), měla by být z národohospodářského pohledu zřetelně účinnější státní podpora penzijního připojištění. To může ve své nynější podobě komerčního pojištění, podle některých představ o penzijní reformě, hrát roli jednoho z jejích pilířů. Zatím však na účtech penzijního připojištění leží podstatně méně peněz než ve stavebních spořitelkách, čemuž odpovídá i výše výdajů státu. V příspěvcích na penzijní připojištění vydá stát podle rozpočtu na letošní rok 3 mld. korun, když v roce 1995 to bylo 0,8 mld. korun. Přestože podpora penzí je v ČR podle OECD v mezinárodním srovnání pokud jde o nastavený systém příspěvku pro klienty relativně velkorysá, lidé stále spoří málo.

- **Částkami v miliardovém řádu podporuje stát export, státní fondy a ve volebních letech i politické strany**

Zbývajících položkami zákonných mandatorních výdajů, na něž musí stát vydat v rozpočtu roku 2004 více než jednu miliardu, jsou výdaje na volby a příspěvky politickým stranám (2,1 mld. korun, když v "nevolebních" letech kolísaly objemy od 150 do 730 mil. korun), transfery státním fondům (4,7 mld. korun s tím, že za posledních deset let stouply 5,6krát) a dotace na podporu exportu (přes 1,2 mld. korun, kdy příjemcem je především pojišťovna exportních úvěrů EGAP a Česká exportní banka). Dynamiku vybraných položek ukazuje graf č. 19.

Graf č. 19 Mandatorní výdaje vyplývající ze zákona – dynamika vybraných položek mimo sociální transfery (meziroční změny v %)



Pramen: MF; vlastní propočty