

3. Nezaměstnanost

Česká statistika definuje nezaměstnaného dvojím způsobem. První definice, vycházející z evidence uchazečů o zaměstnání úřadů práce, vymezuje tzv. registrovanou nezaměstnanost. Druhé pojetí nezaměstnanosti, užívané ve VŠPS, je založeno na mezinárodní definici ILO. Podle této definice jsou za nezaměstnané považovány všechny osoby 15 leté a starší, které ve sledovaném období souběžně splňovaly níže uvedené tři podmínky:

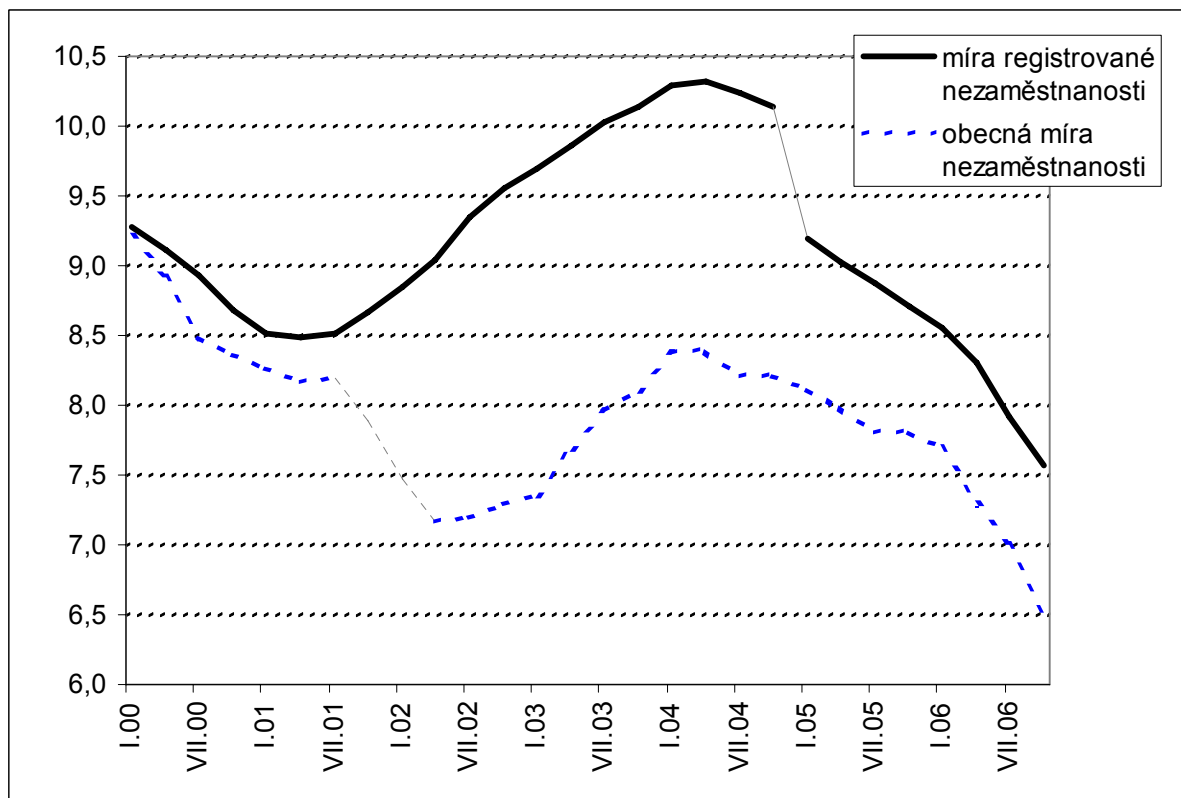
- 1) nebyly zaměstnané;
- 2) hledaly aktivně práci, přičemž formou aktivního hledání práce se rozumí hledání prostřednictvím úřadu práce nebo soukromé zprostředkovatelny práce, dále hledání práce přímo v podnicích, využívání inzerce, podnikání kroků pro založení vlastní firmy, podání žádosti o pracovní povolení a licence nebo hledání zaměstnání jiným způsobem;
- 3) byly připraveny k nástupu do práce, tzn. že během referenčního týdne byly k dispozici okamžitě nebo nejpozději do 14 dnů pro výkon placeného zaměstnání nebo zaměstnání ve vlastním podniku.

Pokud osoby nesplňují alespoň jednu ze tří stanovených podmínek, jsou klasifikovány jako zaměstnané nebo ekonomicky neaktivní. Jedinou výjimkou je skupina osob, které práci nehledají, neboť ji již našly, ale nástup je stanoven nejpozději do 14 dnů. Tyto osoby jsou podle definice Eurostatu zařazeny rovněž mezi nezaměstnané.

Míra nezaměstnanosti vyjadřuje podíl nezaměstnaných na celkové pracovní síle. Rozdíl mezi různými mírami nezaměstnanosti spočívá především v použité metodice stanovení čitatele a jmenovatele, ale i v přesnosti zdrojů dat a časové srovnatelnosti obou údajů. Je nutno vždy důsledně rozlišovat, o jaký ukazatel se jedná, neboť především metodika má velmi významný vliv na hodnotu míry.

Následující analýza využívá obou zdrojů dat (MPSV i VŠPS) a je založena na srovnání vývoje dvou základních ukazatelů měření nezaměstnanosti, kterými jsou **míra registrované nezaměstnanosti** (vychází z definice MPSV založené na evidenci registrovaných/dosažitelných neumístěných uchazečů o zaměstnání) a **obecná míra nezaměstnanosti** (ukazatel získaný z výsledků VŠPS podle mezinárodních definic a doporučení).

Graf 3.1 Vývoj sezónně očištěné registrované a obecné míry nezaměstnanosti (v%)



Zdroj: MPSV a ČSÚ

Jak si můžeme demonstrovat na grafu 3.1, nebyl vývoj obou měr nezaměstnanosti v letech 2000-2006 shodný. Na začátku sledovaného období, tj. v roce 2000, dosahovala celková míra nezaměstnanosti – a to jak registrovaná, tak obecná – hodnoty kolem 9 % po očištění od vlivu roční sezónnosti. Poté začaly obě míry klesat, přičemž pokles byl výraznější v případě obecné míry nezaměstnanosti. Míra registrované

nezaměstnanosti však klesala pouze do poloviny roku 2001, poté začala opět stoupat. Oproti tomu hodnoty obecné míry nezaměstnanosti klesaly až do poloviny roku 2002, zde se však patrně projevil vliv metodické změny v šetření. V prvním čtvrtletí roku 2004 dosáhla míra registrované nezaměstnanosti svého dosavadního maxima, 10,7 % a 10,3 po sezónním očistění, a obecná míra nezaměstnanosti svého druhého vrcholu, 8,7 %. Od té doby obě míry klesají a pokles se urychloval od začátku roku 2006. V závěru roku 2006 činila hodnota míry registrované nezaměstnanosti 7,7 %, obecná míra nezaměstnanosti klesla v posledním čtvrtletí 2006 na úroveň 6,5 %.

Zjištěné diference mezi mírami nezaměstnanosti vyplývají z metodických rozdílů konstrukce těchto ukazatelů (viz výše). Srovnatelnost ukazatelů byla v prvních letech milénia částečně ovlivněna i změnou dotazníků VŠPS (změna pořadí otázek kladených respondentovi) a nárůstem non-response po SLDB v roce 2001. Na druhé straně od roku 2004 přikročilo Ministerstvo práce a sociálních věcí ČR k legislativním změnám, především změně definice nezaměstnaného, založené na pojmu tzv. dosažitelného neumístěného uchazeče o zaměstnání. Metodika výpočtu obou měr se tak více sblížila. Po vyloučení vlivu těchto metodických změn se ukazuje, že obě míry vykazují v čase shodné trendy.

V mezinárodním srovnání se celková míra nezaměstnanosti ČR (obecná, dle definice ILO) udržuje od roku 2001 pod průměrem zemí EU 25, resp. EU 27. V letech 2002, 2003 a 2006 dosáhla dokonce nižší úrovně než průměr zemí EU 15.

Ze sousedních států mělo ve srovnání s Českou republikou po celé sledované období nižší míru nezaměstnanosti pouze Rakousko. S výjimkou roku 2005 zde míra nezaměstnanosti nebyla vyšší než 5 % (4,8 % v roce 2006). Přes viditelný pokles zaznamenaný v loňském roce byla míra nezaměstnanosti v Polsku a na Slovensku stále dvakrát vyšší než v České republice. Tyto země zároveň dosahují nejvyšších hodnot míry nezaměstnanosti z celé Evropské unie. Celková míra nezaměstnanosti ve Spolkové republice Německo se vzhledem k České republice udržuje od roku 2002 rovněž na vyšší úrovni, překračující hranici 8 % v roce 2006.

Míra nezaměstnanosti mužů je ve srovnání s mírou nezaměstnanosti žen tradičně výrazně nižší. S výjimkou roku 2004 se od roku 2002 míra nezaměstnanosti českých mužů pohybuje nejenom pod průměrem zemí EU 25, resp. EU 27, ale i pod průměrem míry nezaměstnanosti mužů původních členských států, tj. EU 15. Míra nezaměstnanosti ženské části populace ČR se kromě let 2000 a 2002 výrazněji neodchyluje od průměru míry nezaměstnanosti žen EU 27. Ve srovnání s průměrem zemí EU 15 jsou však její hodnoty vyšší.

S výjimkou Rakouska mají všechny sousední státy (Slovensko, Polsko i Spolková republika Německo) míru nezaměstnanosti mužů i žen vyšší než Česká republika.

Tab. 3.1 Vývoj obecné míry nezaměstnanosti v mezinárodním srovnání

v %

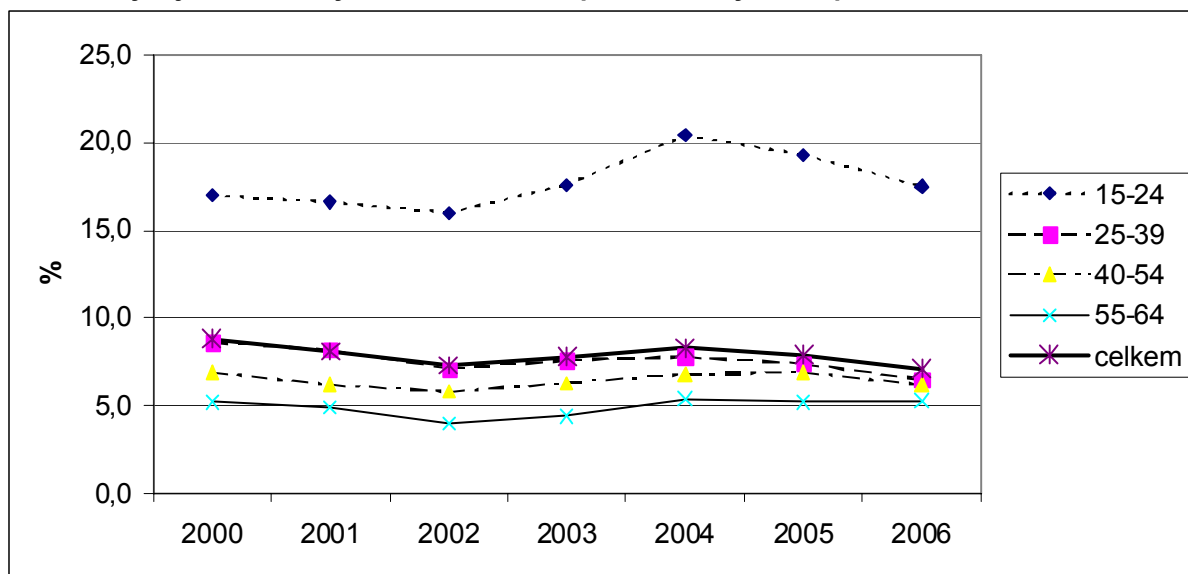
	2000	2001	2002	2003	2004	2005	2006
Míra nezaměstnanosti celkem - ČR	8,7	8,0	7,3	7,8	8,3	7,9	7,1
Míra nezaměstnanosti celkem – EU 27	8,6	8,4	8,8	9,0	9,0	8,7	7,9
Míra nezaměstnanosti celkem – EU 25	8,6	8,4	8,7	9,0	9,0	8,7	7,9
Míra nezaměstnanosti celkem – EU 15	7,6	7,2	7,5	7,9	8,0	7,9	7,4
Míra nezaměstnanosti muži - ČR	7,3	6,7	5,9	6,2	7,1	6,5	5,8
Míra nezaměstnanosti muži – EU 27	7,5	7,5	8,0	8,1	8,2	7,9	7,1
Míra nezaměstnanosti muži – EU 25	7,3	7,3	7,7	8,1	8,1	7,9	7,1
Míra nezaměstnanosti muži – EU 15	6,4	6,1	6,5	7,0	7,1	7,0	6,5
Míra nezaměstnanosti ženy - ČR	10,3	9,7	9,0	9,9	9,9	9,8	8,8
Míra nezaměstnanosti ženy – EU 27	10,0	9,7	10,0	10,0	10,0	9,7	8,8
Míra nezaměstnanosti ženy – EU 25	10,1	9,7	9,9	10,1	10,2	9,8	9,0
Míra nezaměstnanosti ženy – EU 15	9,2	8,6	8,8	9,1	9,2	8,9	8,4

Zdroj: Eurostat (míra nezaměstnanosti je počítána jako procento z pracovní síly, přičemž v čitateli jsou nezaměstnaní podle definice ILO ve věku 15-74 let)

Z hlediska věku vykazují nejvyšší míru nezaměstnanosti nejmladší věkové skupiny obyvatelstva. Míra nezaměstnanosti věkové skupiny 15-24 let je v posledních letech ve srovnání s celostátním průměrem více než dvojnásobná, s výrazným maximem 20,4 % zaznamenaným v roce 2004. Je třeba si však uvědomit, že v této věkové kategorii je na trhu práce aktivně zapojen pouze malý počet osob (většina mladých lidí v této

věkové skupině ještě studuje a není tudíž zařazena do ekonomicky aktivního obyvatelstva), což výrazně ovlivňuje hodnotu jmenovatele daného ukazatele a potažmo hodnotu míry nezaměstnanosti výše uvedené věkové skupiny. Do určité míry je však vysoká hodnota míry nezaměstnanosti ve věkové skupině 15-24 let ovlivněna i vyšší nezaměstnaností absolventů základních škol a učebních oborů. Míra nezaměstnanosti osob ve věku 25-39 let do roku 2003 zhruba kopírovala vývoj celkové míry nezaměstnanosti; od roku 2004 jsou ve srovnání s celkovou mírou její hodnoty viditelně nižší. Míra nezaměstnanosti osob vyššího středního věku, 40-54 let, se bez výraznějšího kolísání udržuje pod celostátním průměrem, pod hranicí 7 % v průběhu celého sledovaného období. Nejnižší míru nezaměstnanosti vykazují věkové ročníky nad 55 let, které již mají možnost volit cestu odchodu do starobního (řádného nebo předčasného) důchodu, pokud se jim nedaří sehnat práci. Míra nezaměstnanosti osob ve věku 55-64 let je tak výrazně pod úrovní celkové míry nezaměstnanosti, přičemž se v posledním období pohybuje slabě nad hranicí 5 %. V podrobnějším členění této věkové kategorie lze však zjistit poněkud vyšší nezaměstnanost osob v předdůchodovém věku, tj. ve věkové skupině 55-59 let. Míra nezaměstnanosti této věkové skupiny se v současnosti pohybuje okolo 6 %, přičemž v období posledních čtyř let je patrný její nárůst.

Graf 3.2 Vývoj obecné míry nezaměstnanosti podle věkových skupin



Zdroj: ČSÚ, Výběrové šetření pracovních sil

Míra nezaměstnanosti je výrazně diferencována podle stupně dokončeného vzdělání. Nejvyšší míru nezaměstnanosti mají lidé se základním vzděláním nebo bez vzdělání. Ve srovnání s celkovou mírou nezaměstnanosti dosahuje míra nezaměstnanosti osob této vzdělanostní skupiny v posledních letech trojnásobných hodnot. S rostoucí úrovní dokončeného vzdělání míra nezaměstnanosti klesá. Nejnižší je tak u vysokoškoláků, kde se udržuje výrazně pod celostátním průměrem, pod hranicí 3 % po celé sledované období.

Z hlediska absolutních počtů je nejvíce nezaměstnaných mezi osobami se středním vzděláním bez maturity (169,9 tis. v roce 2006). Skupina osob s dokončeným středoškolským vzděláním bez maturity je zároveň nejpočetněji zastoupena v celé populaci ČR. Míra nezaměstnanosti této skupiny obyvatelstva se pohybuje zhruba kolem hodnot celkové míry nezaměstnanosti, s výjimkou roků 2004 a 2005, kdy byla výrazně vyšší.

Početně zastoupenou skupinu nezaměstnaných tvoří i středoškoláci s maturitou. Jejich míra nezaměstnanosti je však ve srovnání s předchozí skupinou nižší. S výjimkou roku 2000 se po celé sledované období udržuje pod hranicí 6 %, přičemž v roce 2006 klesla dokonce na hodnotu 4,9 %.

Míra nezaměstnanosti se výrazně liší podle regionů ČR. Nejnižších hodnot dosahuje tradičně v hlavním městě Praze, v Jihočeském a Plzeňském kraji a na Královéhradecku. Středočeský kraj již překonal zvyšování nezaměstnanosti a po maximu zaznamenaném koncem 90. let zde míra nezaměstnanosti výrazně klesla. Regiony charakteristické nejvyšší nezaměstnaností jsou naopak Ústecký a Moravskoslezský kraj, kde podle výsledků VŠPS hledala v roce 2006 práci každá sedmá (Ústecko), resp. osmá osoba (Moravskoslezsko). Z hlediska okresů dosahuje nezaměstnanost (míra registrované nezaměstnanosti) nejvyšších hodnot v okresech Most, Karviná, Teplice a Jeseník.

Ústecko a Moravskoslezský kraj se zároveň vyznačují i vysoce nadprůměrnou mírou nezaměstnanosti nejmladších věkových kategorií (do 24 let). Vysoká nezaměstnanost mladých lidí je typická i pro Karlovarsko. Na druhé straně Praha vyniká výrazně nadprůměrným zastoupením nejstarších uchazečů o zaměstnání, ve věku nad 55 let.

Ústecko, Moravskoslezský kraj a Karlovarsko mají v celorepublikovém srovnání i výrazně nadprůměrnou míru nezaměstnanosti lidí s nejnižším stupněm dokončeného vzdělání. První dva z výše jmenovaných regionů se vyznačují také vysokou mírou nezaměstnanosti osob se středním vzděláním bez maturity.

Přetrvávajícím problémem české ekonomiky je dlouhodobá nezaměstnanost. Podíl dlouhodobě nezaměstnaných, tj. osob, které jsou nezaměstnané jeden rok a déle, z celkového počtu nezaměstnaných (podle definice ILO) v posledních letech narůstá, přičemž v roce 2006 dosahoval úrovně 54,2 %. Tato hodnota je výrazně nad průměrem EU-25, resp. EU 27, kde v roce 2006 dosáhl podíl dlouhodobě nezaměstnaných 44,9 %, resp. 45,6 %. S celkovým poklesem nezaměstnanosti, zaznamenaným v ČR po roce 2004, však z hlediska absolutních čísel dlouhodobá nezaměstnanost klesá.

Tab. 3.2 Vývoj dlouhodobé nezaměstnanosti (podíl z nezaměstnaných)

v %

	2000	2001	2002	2003	2004	2005	2006
ČR	48,6	52,1	50,2	48,8	51,0	53,0	54,2
EU 15	44,8	42,6	40,5	41,5	42,5	41,3	42,1
EU 25	45,6	45,1	44,3	44,8	45,3	45,0	44,9
EU 27	46,1	45,9	45,4	45,8	46,1	45,6	45,6

Zdroj: Eurostat

Pro mezinárodní srovnání je proto vhodnější použít ukazatel dlouhodobé míry nezaměstnanosti, konstruovaný jako podíl dlouhodobě nezaměstnaných na celkové pracovní síle.

Tab. 3.3 Vývoj míry dlouhodobé nezaměstnanosti

v %

	2000	2001	2002	2003	2004	2005	2006
ČR	4,2	4,2	3,7	3,8	4,2	4,2	3,9
EU 15	3,4	3,1	3,1	3,3	3,4	3,3	3,1 p
EU 25	3,9	3,8	3,9	4,0	4,1	3,9	3,6 p
EU 27	4,0	3,9	4,0	4,1	4,2	4,0	3,6 p

p = předběžná data

Zdroj: Eurostat

Z výše uvedené tabulky je zřejmé, že míra dlouhodobé nezaměstnanosti se v České republice v posledních dvou letech pohybuje slabě nad průměrem zemí EU 25, resp. EU 27. Diference od průměru zemí EU 15 je markantnější. Ze sousedních států má však míru dlouhodobé nezaměstnanosti nižší než Česká republika pouze Rakousko. Zde byla v roce 2006 hodnota tohoto ukazatele jen o málo vyšší než 1 % a v celoevropském srovnání se tak Rakousko zařadilo mezi státy s nejnižší úrovní míry dlouhodobé nezaměstnanosti. Nejvyšší míra dlouhodobé nezaměstnanosti je naopak na Slovensku, kde v roce 2006 přesáhla hranici 10 %.

Znepokojující je skutečnost, že v České republice roste podíl osob, které jsou bez práce více let. Podíl osob hledajících si práci více než 1 rok, ale méně než 2 roky, a osob hledajících si práci více než 2 roky byl v roce 2000 podle výsledků VŠPS víceméně vyrovnaný, a dosahoval v obou případech zhruba pětiny z celkového počtu nezaměstnaných. V roce 2006 tvořily osoby hledající si práci více než 2 roky již více než třetinu z celkového počtu nezaměstnaných¹. Celkový pokles nezaměstnanosti zaznamenaný v ČR v posledních dvou letech se však promítl i ve snížení absolutních počtů u všech kategorií v členění podle délky hledání zaměstnání.

Mezi dlouhodobě nezaměstnanými převažují ženy. Jejich podíl se od roku 2004 víceméně nezvyšuje. V roce 2006 tvořily ženy 55,4 % z celkového počtu dlouhodobě nezaměstnaných. Rovněž hodnota míry dlouhodobé nezaměstnanosti žen je ve srovnání s hodnotou míry dlouhodobé nezaměstnanosti mužů téměř o dva procentní body vyšší (4,9 % vs. 3,1 % v roce 2006).

Dlouhodobou nezaměstnaností jsou v ČR nejvíce postiženy regiony, které se vyznačují i vysokou celkovou mírou nezaměstnanosti, tj. Ústecký a Moravskoslezský kraj. Míra dlouhodobé nezaměstnanosti zde dosáhla v loňském roce hodnoty přes 9 % (Ústecko), resp. přes 7 % (Moravskoslezsko). Viditelně nadprůměrných hodnot (vyšších než 5 %) dosahuje míra dlouhodobé nezaměstnanosti také v Karlovarském kraji.

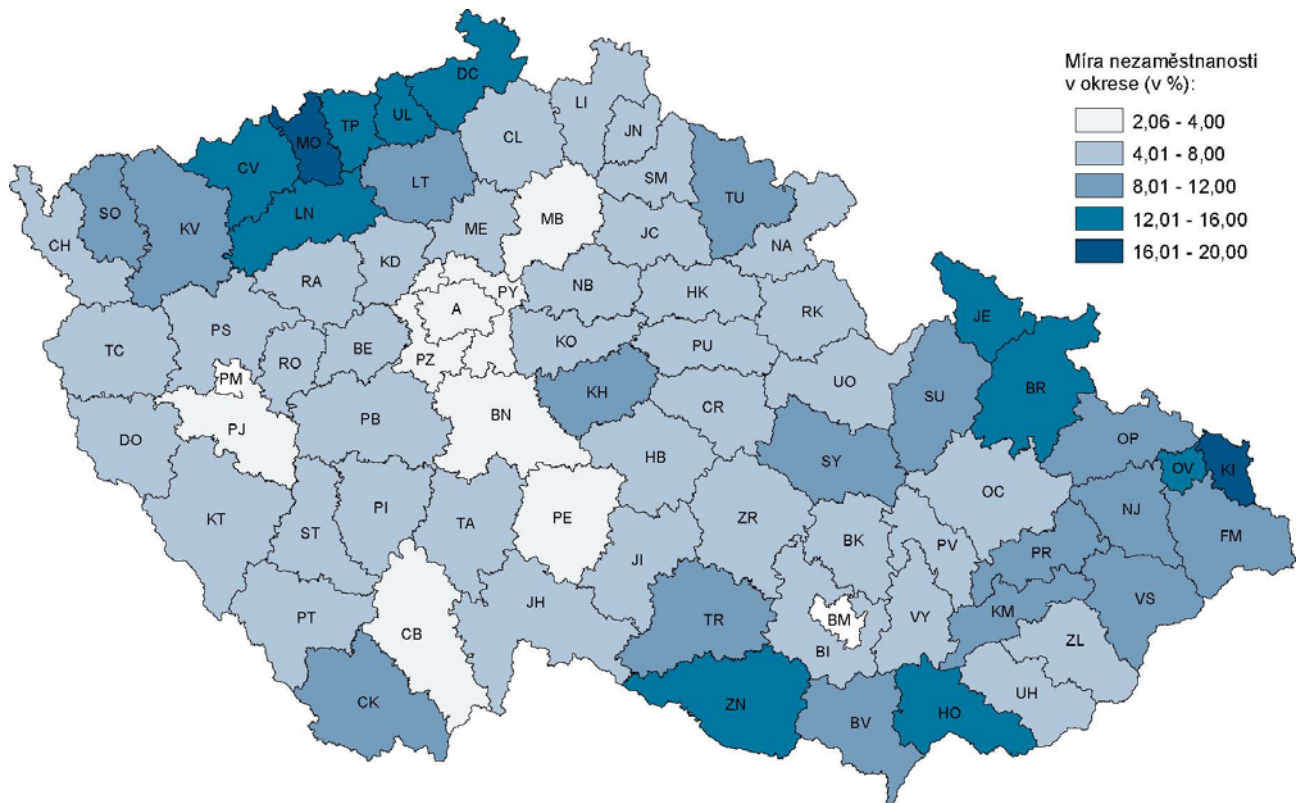
¹ Do roku 2005 zahrnovaly počty osob v kategoriích podle délky hledání zaměstnání i osoby, které si začaly hledat zaměstnání ještě před tím, než byly nezaměstnané (viz ukazatel „doba hledání zaměstnání“). V současnosti se tento ukazatel v publikacích ČSÚ nepoužívá, byl zaveden nový ukazatel, „délka nezaměstnanosti“ odpovídající definici ILO. Diference mezi hodnotami získanými na základě výše uvedených ukazatelů jsou však minimální, pohybující se v řádu několika desetin, a uvedená zjištění podstatně neovlivňují.

Ústecko a Moravskoslezský kraj mají zároveň nejvyšší míru dlouhodobé nezaměstnanosti mladých lidí, ve věkové skupině 15-24 let, a dlouhodobé nezaměstnanosti žen. Mladé lidi, zejména muže, postihuje dlouhodobá nezaměstnanost více také na Karlovarsku. Oproti tomu v Praze, která je regionem nejméně postiženým dlouhodobou nezaměstnaností (i nezaměstnaností celkovou), dosahuje míra dlouhodobé nezaměstnanosti mladých lidí i žen zanedbatelných hodnot.

Zdroje:

- 1) Trh práce v ČR za roky 1993-2006; kód 3103-07; ČSÚ
<http://www.czso.cz/csu/edicniplan.nsf/p/3103-07>
- 2) Zaměstnanost a nezaměstnanost v České republice podle výsledků výběrového šetření pracovních sil – roční průměry za rok 2006; kód 3115-07; ČSÚ
<http://www.czso.cz/csu/edicniplan.nsf/p/3115-07>
- 3) Čtvrtletní údaje MPSV – uchazeči o zaměstnání a volná pracovní místa
- 4) Analýza trhu práce 1993 až 2005; kód 3111-06; ČSÚ
<http://czso.cz/csu/2006edicniplan.nsf/p/3111-06>
- 5) Databáze EUROSTAT; téma: Population and social conditions → Labour market → Employment and unemployment (Labour Force Survey)
http://epp.eurostat.ec.eu.int/portal/page?_pageid=1996,45323734&_dad=portal&_schema=PORTAL&screen=welcomeref&open=/&product=EU_MAIN_TREE&depth=1

Mapa 1 Míra nezaměstnanosti v okresech ČR k 31.12.2006 (pramen ÚP, MPSV ČR)



Mapa 2 Počet neumístěných uchazečů připadajících na jedno volné pracovní místo k 31.12.2006 (pramen ÚP, MPSV ČR)

