

3. Ekonomický vývoj

V regionálním HDP Vysočina na 9. místě mezi kraji.

Celková výkonnost ekonomiky kraje je měřena pomocí souhrnných ukazatelů (hrubá přidaná hodnota, hrubý domácí produkt, tvorba fixního kapitálu, disponibilní důchod domácností). Hrubý domácí produkt v Kraji Vysočina stejně jako v celé České republice ve sledovaném období rostl. Vývoj ve stálých cenách byl s výjimkou poklesu v roce 2013 obdobný. Regionální podíl kraje na celostátním hrubém domácím produktu se v posledních letech pohybuje těsně pod úrovní 4 %. Hodnota tohoto ukazatele na 1 obyvatele dosáhla v roce 2016 výše 373 tisíc Kč, což představuje 82,7 % průměru ČR. Mezi kraji České republiky zaujímá Kraj Vysočina v tvorbě hrubého domácího produktu na obyvatele 9. místo před Pardubickým, Libereckým, Olomouckým, Ústeckým a Karlovarským krajem.

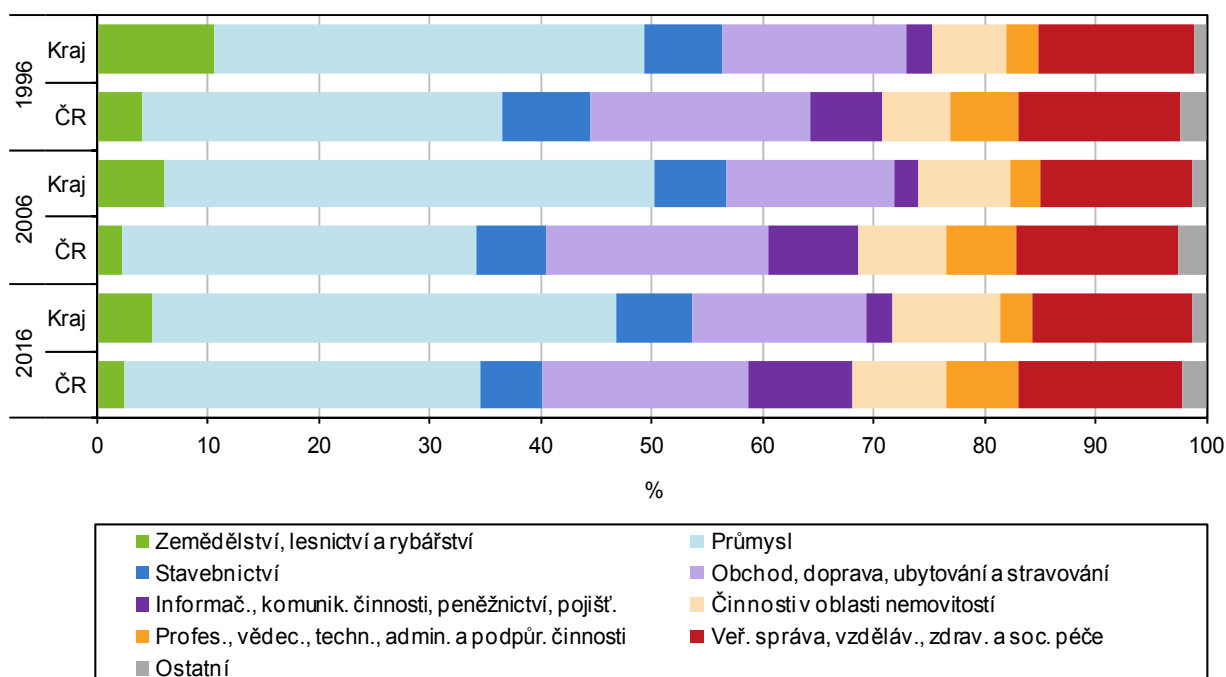
Makroekonomický rámec

Rozhodující význam zpracovatelského průmyslu při tvorbě HPH.

Obdobně jako v jiných krajích se na tvorbě hrubé přidané hodnoty podílí v Kraji Vysočina rozhodujícím způsobem zpracovatelský průmysl, více než jednou třetinou. Výjimečné postavení má v kraji primární sektor (zemědělství, lesnictví, rybolov), přestože se jeho podíl od roku 2000 (10,7 %) výrazně snížil, stále jeho podíl zůstává v mezikrajském srovnání spolu s Jihočeským krajem nejvyšší (4,9 % v roce 2016). Důležité je, že se v kraji projevuje pokles závislosti výkonnosti hospodářství na množství pracovní síly, což dokládá rychlejší růst hrubého domácího produktu než počtu zaměstnanců. V průběhu let 2012 až 2016 tak došlo ke zvýšení hrubého domácího produktu na jednoho zaměstnance (tj. souhrnné produktivity práce) téměř o sedm procent. Regionální čistý disponibilní důchod domácností na jednoho obyvatele dosáhl v roce 2016 hodnoty 214 463 Kč, což představuje 97,3 % průměru České republiky.

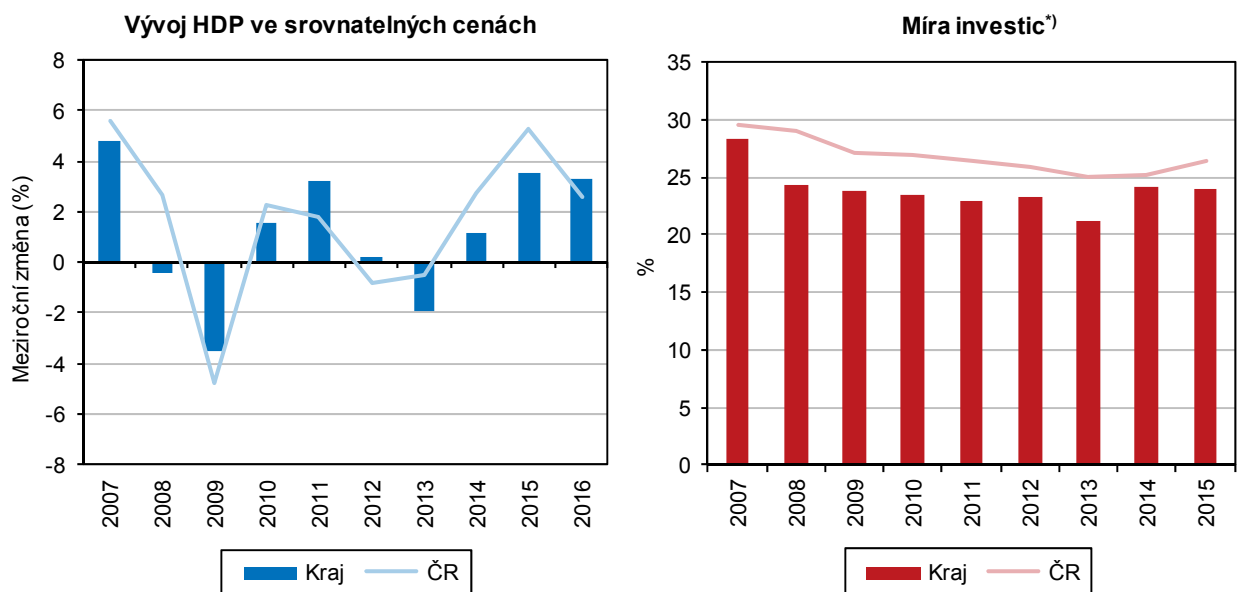
Graf 3. 1. Odvětvová struktura hrubé přidané hodnoty v Kraji Vysočina a ČR

Zdroj: ČSÚ



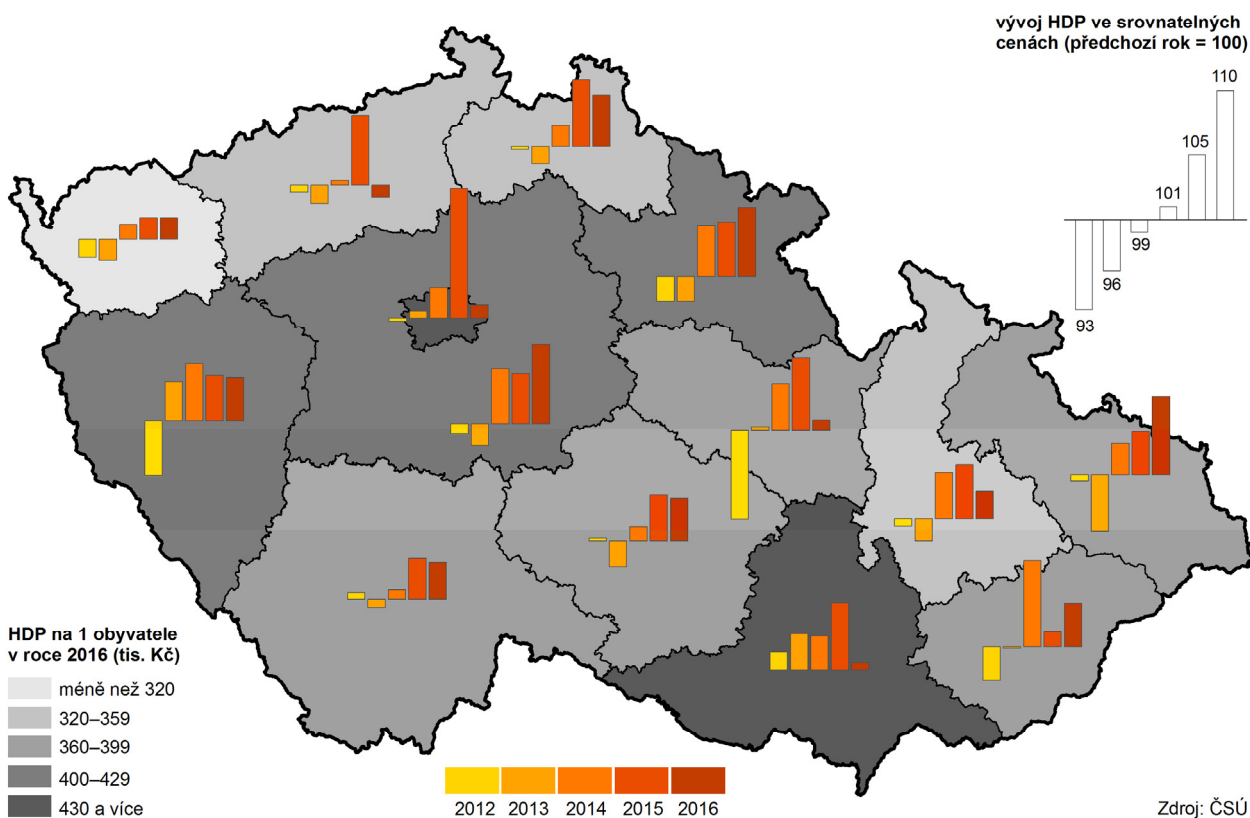
Graf 3. 2. Hrubý domácí produkt a míra investic v Kraji Vysočina a ČR

Zdroj: ČSÚ



^{*)} podíl tvorby hrubého fixního kapitálu na hrubém domácím produktu

Regionální hrubý domácí produkt v krajích v letech 2012 až 2016



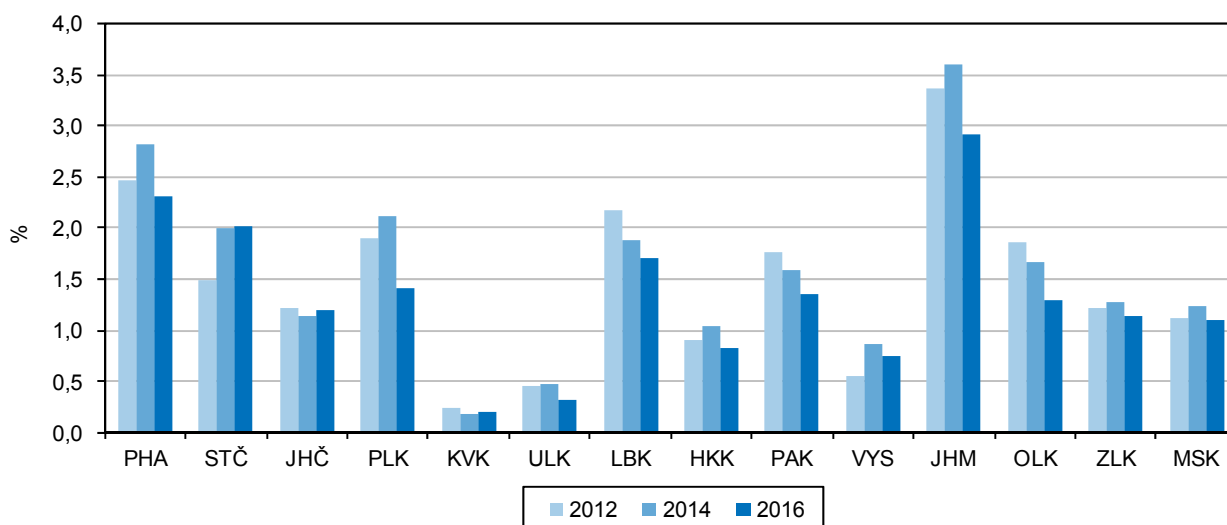
Věda, IT

Intenzita výzkumu a vývoje na Vysočině v posledních letech poklesla.

Celkové výdaje na výzkum a vývoj v pracovištích sídlících v Kraji Vysočina dosáhly v roce 2016 částky 1 408 mil. Kč, podíl na objemu výdajů v ČR činil pouze 1,8 % a po Karlovarském a Ústeckém kraji byl třetí nejnižší. Podíl výdajů směřovaných do vědy a výzkumu na HDP se na Vysočině do roku 2015 zvyšoval. Mezi roky 2012 a 2014 rostl i jejich podíl na objemu regionálního HDP, což svědčilo o rostoucí intenzitě výzkumu a vývoje na Vysočině. Avšak od roku 2014 dochází k poklesu podílu výdajů na vědu a vývoj na regionálním HDP, doprovázenému roku 2016 i absolutním poklesem výdajů. Tento trend kopíroval i vývoj počtu pracovníků ve vědě a vývoji, který v roce 2016 též poklesl.

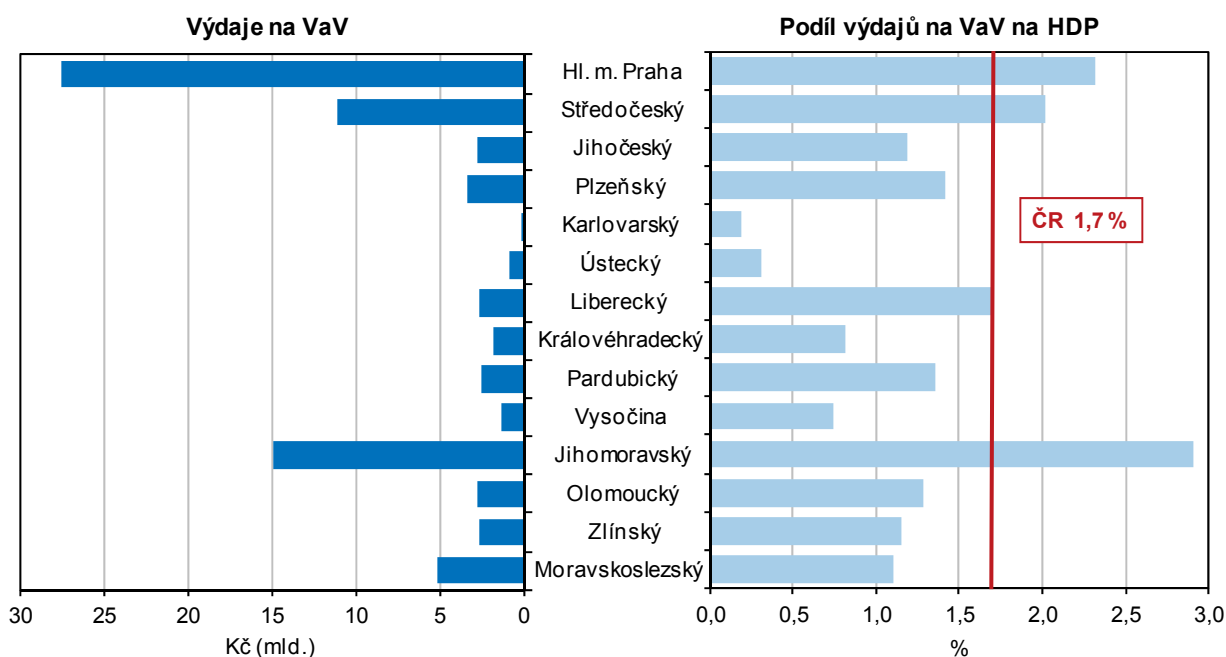
Graf 3. 3. Podíl výdajů na výzkum a vývoj na regionálním HDP v krajích

Zdroj: ČSÚ



Graf 3. 4. Výdaje na výzkum a vývoj v krajích v roce 2016

Zdroj: ČSÚ

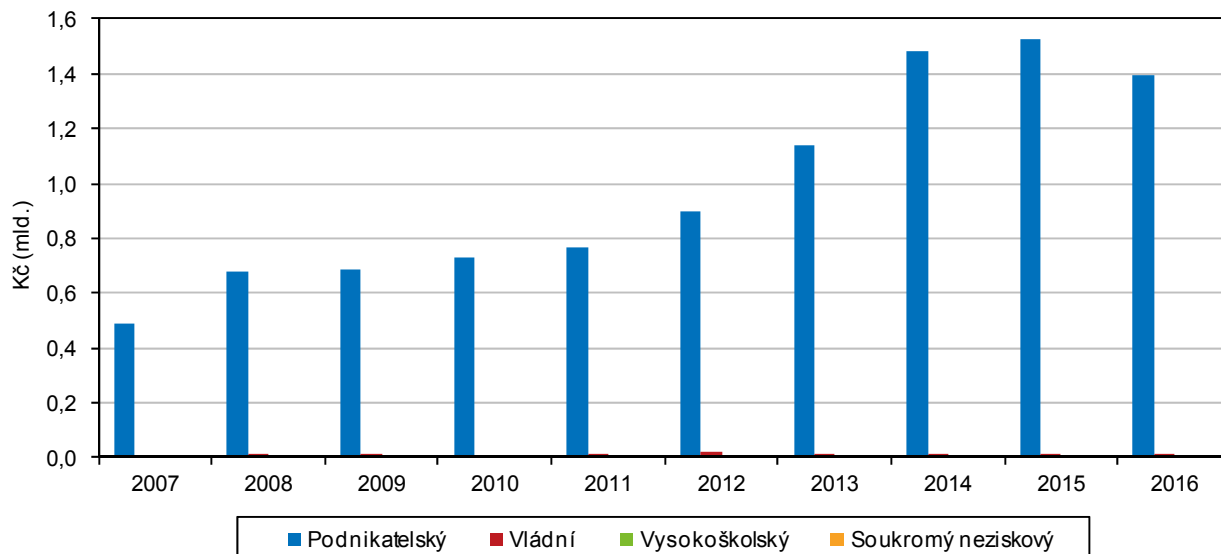


Vědu a výzkum financuje především podnikatelský sektor.

Téměř výhradním finančním zdrojem podpory výzkumných a vývojových činností v Kraji Vysočina jsou soukromé zdroje. Podnikatelský sektor v roce 2016 poskytl částku 1 283,1 mil. Kč, tj. 91,1 % (v roce 2012 to bylo 79,2 %). Druhým nejvýznamnějším poskytovatelem finančních prostředků byly veřejné zdroje, částka 104 mil. Kč tvořila něco přes sedm procent celku (v roce 2012 to bylo přes 17 %). Oproti předchozím letům se v roce 2016 výrazně snížila podpora ze zahraničních zdrojů, která činila 18 mil. Kč, tj. 1,3 % (v předchozím roce to bylo 72 milionů, tj. 4,7 %).

Graf 3. 5. Výdaje na vědu a výzkum podle sektorů v Kraji Vysočina

Zdroj: ČSÚ



Opětný růst výdajů na experimentální vývoj.

Na základní výzkum směřovalo v roce 2016 na Vysočině 8,9 mil. Kč, tj. 0,6 % výdajů, což bylo dramaticky méně než v předchozích letech (v r. 2014 to bylo 5,4 %). Poklesly rovněž výdaje na aplikovaný výzkum, které v roce 2016 dosáhly v kraji 598 milionů (42,5 % výdajů) a oproti maximu z roku 2014 se snížily téměř o třetinu. Naopak opět vzrostla váha už dříve převažujících výdajů na experimentální vývoj, které v roce 2014 představovaly 36,1 % celkových výdajů na vědu a výzkum a v roce 2016 to bylo již 56,9 %.

K internetu je připojeno 70 % domácností.

Podle šetření o využívání informačních a komunikačních technologií v domácnostech bylo v roce 2016 na území Kraje Vysočina vybaveno osobním počítačem 71,7 % domácností, o 3,3 procentního bodu méně než v celé ČR. Proti roku 2012 se vybavenost v kraji zvýšila o 5,1 bodu.

Ještě rychlejší rozvoj byl zaznamenán u vybavení domácností přípojkou k internetu. V roce 2016 bylo k internetu na Vysočině připojeno 70,9 % domácností (v roce 2012 jen 63 %), což bylo o 4,5 bodu pod průměrem ČR. Většina domácností v kraji již má vysokorychlostní připojení (v roce 2016 to bylo 63,2 % domácností).

Organizační struktura

Méně ekonomických subjektů evidováno pouze v Karlovarském kraji.

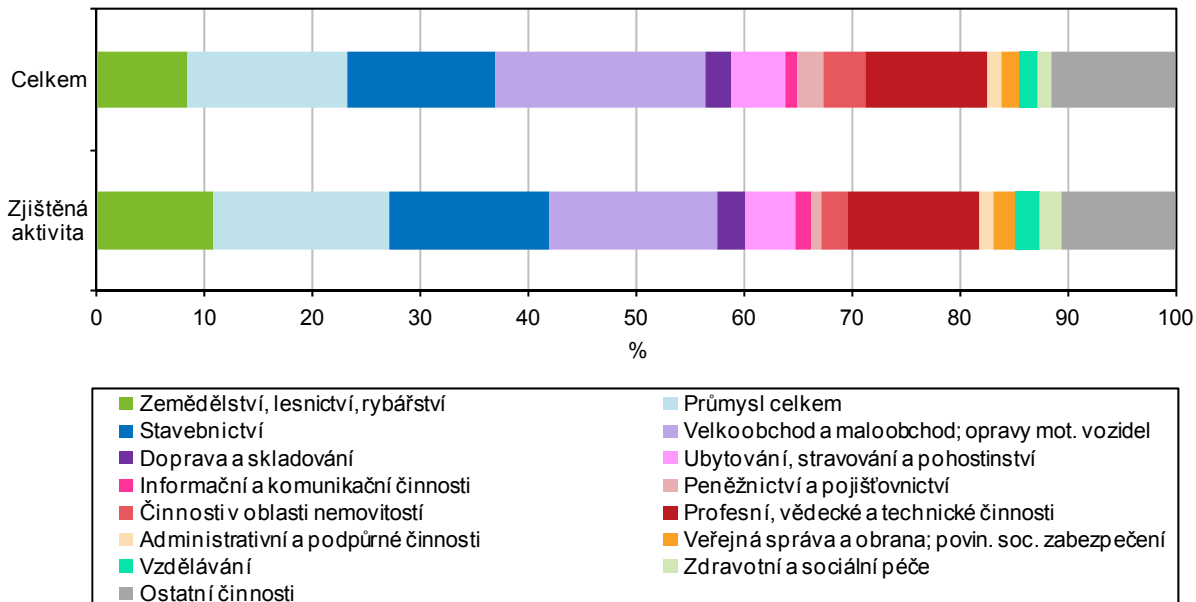
V registru ekonomických subjektů (RES) bylo v Kraji Vysočina koncem roku 2017 evidováno 113 143 subjektů. Regionální podíl na celkovém republikovém počtu subjektů zachycených v RES se pohybuje okolo 4 %. Nejméně jednotek vykazuje Karlovarský kraj (necelých 76 tisíc subjektů), naproti tomu první místo v mezikrajovém srovnání zaujímá Hlavní město Praha s počtem více než 600 tisíc



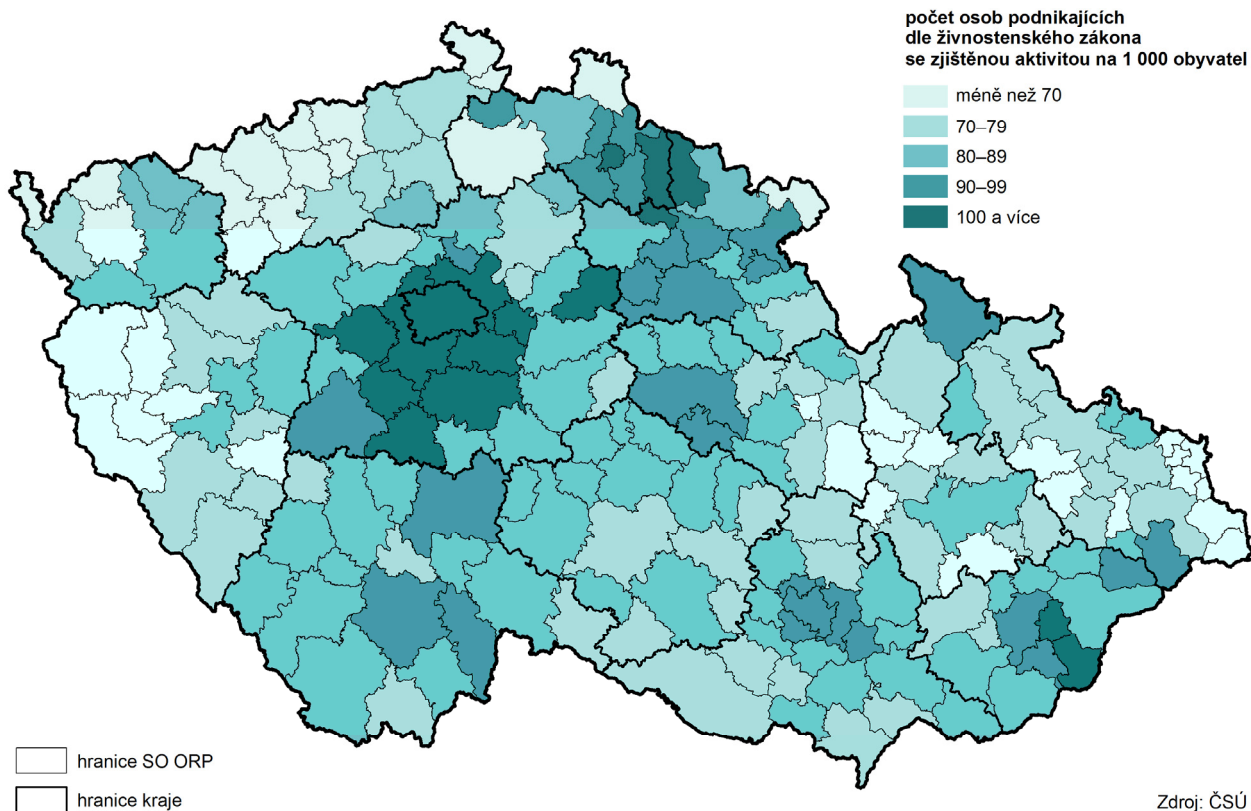
subjektů. V meziročním porovnání došlo na Vysočině k nárůstu o více než 1 300 ekonomických subjektů, tj. o 1,2 %.

Graf 3. 6. Ekonomické subjekty podle převažující ekonomické činnosti v Kraji Vysočina k 31. 12. 2017 (subjekty s uvedenou činností)

Zdroj: ČSÚ



Živnostníci ve správních obvodech obcí s rozšířenou působností k 31. 12. 2017



Zdroj: ČSÚ

Nižší podnikatelská aktivita.

Více než 80 % krajského registru tvoří fyzické osoby, z nichž jednoznačně převažují osoby podnikající na základě živnostenského zákona, tj. živnostníci. Počet podnikatelů – živnostníků na Vysočině přesáhl hranici 80 tisíc. Při relativním vyjádření počtu soukromých podnikatelů na 1 000 obyvatel kraje tento ukazatel mírně překračuje hranici 150 a Kraj Vysočina z tohoto pohledu stále patří k regionům s nejnižší podnikatelskou aktivitou v České republice. Nejvíce soukromých podnikatelů v přepočtu na obyvatele pěti okresů kraje Vysočina bylo na Pelhřimovsku (174) a nejméně v okrese Třebíč (152).

Ke konci roku 2017 bylo v RES zapsáno 21 368 právnických osob, z toho čtvrtina připadá na jihlavský okres. Nejčastější formou jsou společnosti s ručením omezeným, které tvoří téměř 93 % všech obchodních společností na Vysočině. Nejméně využívanou formou obchodních společností jsou společnosti komanditní (27). Počet družstev se snížil na 460. Ne všechny společnosti jsou ale zakládány za účelem podnikání. V kraji je například registrováno 3 987 spolků a 1 989 pobočných spolků. Mezi evidovanými subjekty je mimo jiné 444 honebních společenstev, 704 obecních nebo městských úřadů či 286 církevních právnických osob. Oprávnění k podnikání má také 725 zahraničních fyzických osob, z toho nejvíce v okrese Jihlava (218) a nejméně v okrese Třebíč (98).

Zemědělství

Výraznější růst rostlinné produkce.

Souhrnný zemědělský účet zobrazuje produkci zemědělského odvětví v hodnotovém vyjádření. V roce 2016 vykázala zemědělská produkce v rámci Kraje Vysočina hodnotu 15 687 mil. Kč. Proti předchozímu roku je to o 11,3 % více. K výraznějšímu zvýšení došlo u rostlinné produkce, a to o 12,4 %, živočišná produkce vzrostla o 8,0 %. Z celkové zemědělské produkce připadalo 49 % na rostlinnou výrobu, 45 % na živočišnou produkci, na produkci zemědělských služeb zhruba tři procenta.

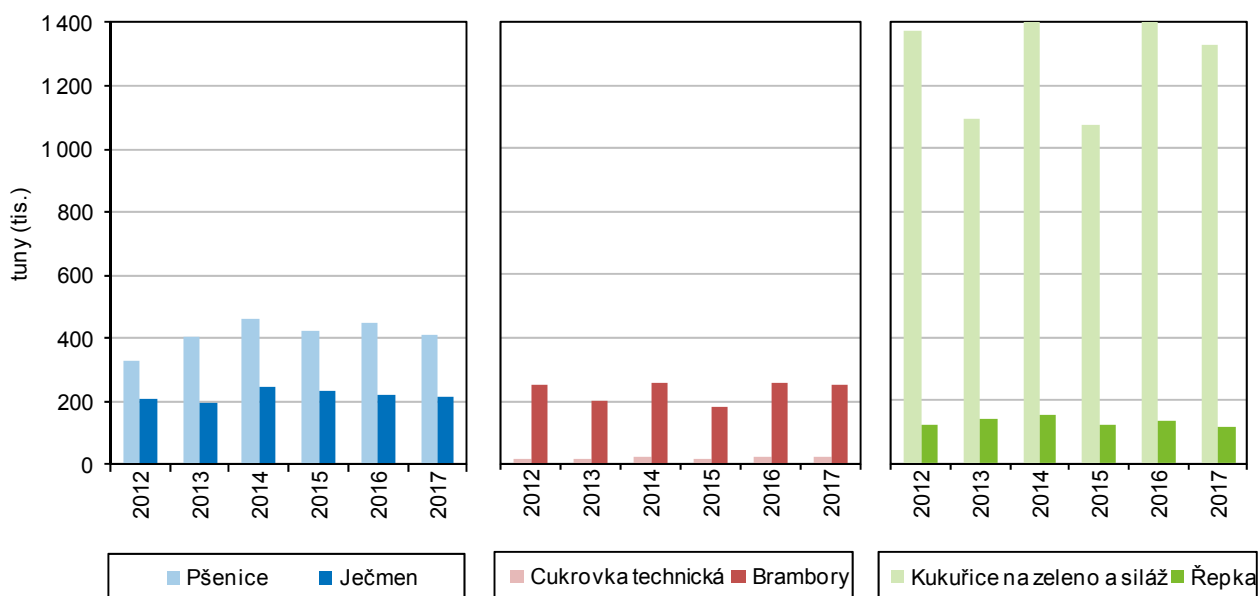
Sklizeň obilovin se snížila o 7 %.

Celková sklizeň obilovin na Vysočině v roce 2017 ve výši přes 695 tisíc tun byla čtvrtá nejvyšší v rámci České republiky za Středočeským, Jihomoravským a Jihočeským krajem. Podíl kraje na celkové sklizni obilovin v republice činil 9 %. Oproti předchozímu roku se sklizeň obilovin v kraji snížila o 7,0 %, v celé ČR činil pokles 13,3 %. Je ovšem třeba připomenout, že úroda v roce 2016 byla nadprůměrná. Menší produkci obilovin na Vysočině v roce 2017 způsobil nižší hektarový výnos, který proti předchozímu roku poklesl o 0,47 tuny. Tento pokles nemohlo kompenzovat meziroční rozšíření sklizňové plochy obilovin o 1,4 %, zaznamenané u všech druhů obilovin s výjimkou žita. V roce 2017 sklídili zemědělci v Kraji Vysočina v průměru 5,21 tuny obilovin z jednoho hektaru, což představuje čtvrtý nejnižší výnos v rámci České republiky, spolu s Libereckým krajem. Pomineme-li nevelkou plochu v rámci hlavního města, pak se na prvním místě pomyslného žebříčku umístil Královéhradecký kraj s výnosem 5,98 t/ha těsně následovaný Ústeckým krajem s 5,93 t/ha a Olomouckým krajem (5,91 t/ha). Sklizňová plocha řepky se proti předchozímu roku nepatrně zvětšila, a to o 0,7 %, naproti tomu hektarový výnos řepky poklesl velmi výrazně (o 11,91 tuny), v důsledku toho byla celková sklizeň nižší o 11,3 %. Celkovou sklizni řepky (119 tisíc tun) se Vysočina v rámci republiky zařadila na třetí místo za Středočeský a Jihočeský kraj.

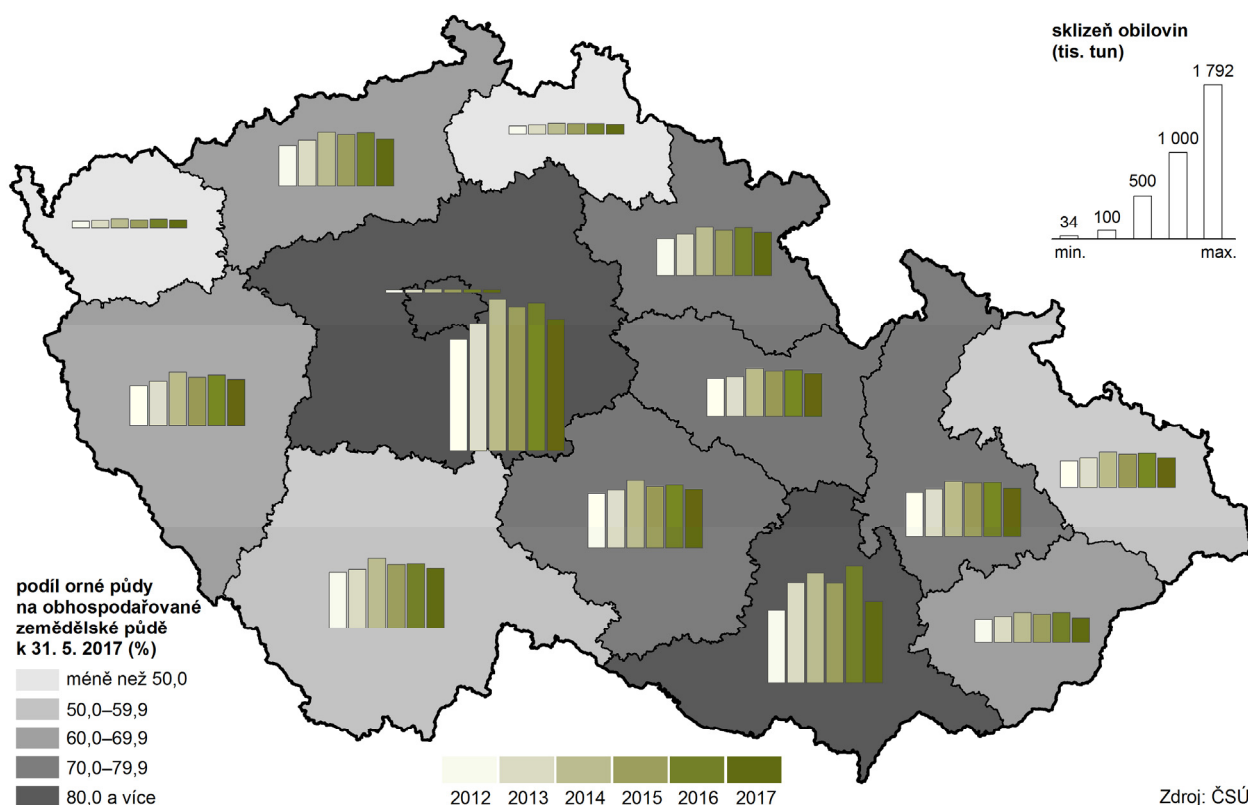


Graf 3. 7. Sklizeň vybraných plodin v Kraji Vysočina

Zdroj: ČSÚ



Sklizeň obilovin v krajích v letech 2012 až 2017



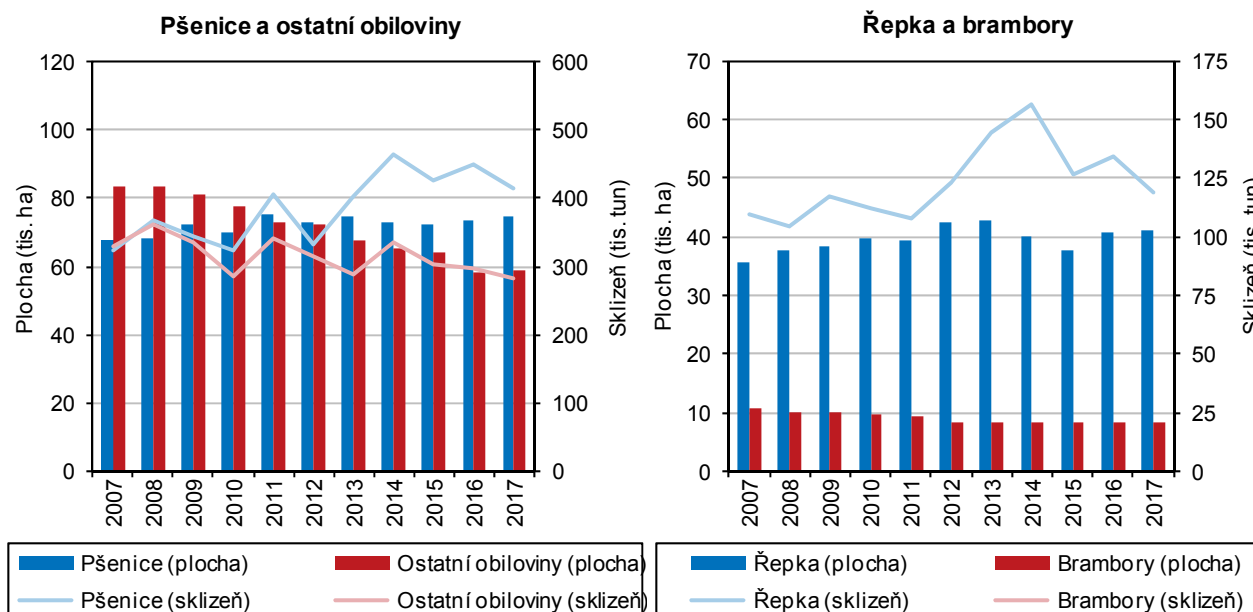
Více než třetina brambor pochází z Vysočiny.

Vysočina je tradičně klíčovou bramborářskou oblastí. Také v roce 2017 se kraj podílel na celkové produkci brambor v ČR více než jednou třetinou. Brambor se na Vysočině sklídilo téměř 250 tisíc tun, i když se jejich výměra v roce 2017 opět zmenšila (o 0,5 %). Hektarový výnos představoval 30,11 tuny a republikový průměr

prekonal o 0,69 tuny. Z ostatních zemědělských plodin zaujímá Vysočina první místo ve sklizni píce na orné půdě (v seně) a i ve sklizni kukuřice na zeleno a siláž (oboje kolem 17 % produkce ČR), což koresponduje s vysokými stavy skotu a také s vyšším stupněm zornění v méně příznivých oblastech. Na třetím místě za Jihočeským a Plzeňským krajem je sklizeň píce v seně z trvalých travních porostů (12,5 % produkce ČR).

Graf 3. 7. Sklizeň a sklizňové plochy vybraných plodin v Kraji Vysočina

Zdroj: ČSÚ



Výrazně vzrostla spotřeba vápenatých hnojiv.

V hospodářském roce 2016/2017 spotřebovali zemědělci na Vysočině téměř 37 tisíc tun minerálních hnojiv v čistých živinách, z toho přes tři čtvrtiny tvořila hnojiva dusíkatá. Spotřeba statkových hnojiv představovala celkem 2 076 tisíc tun, přičemž 55,8 % připadalo na hnůj, 23,5 % na kejdu a 13,8 % na močůvku. Vápenatých hnojiv bylo spotřebováno 60 tisíc tun, což bylo o desetinu více než v předchozím hospodářském roce.

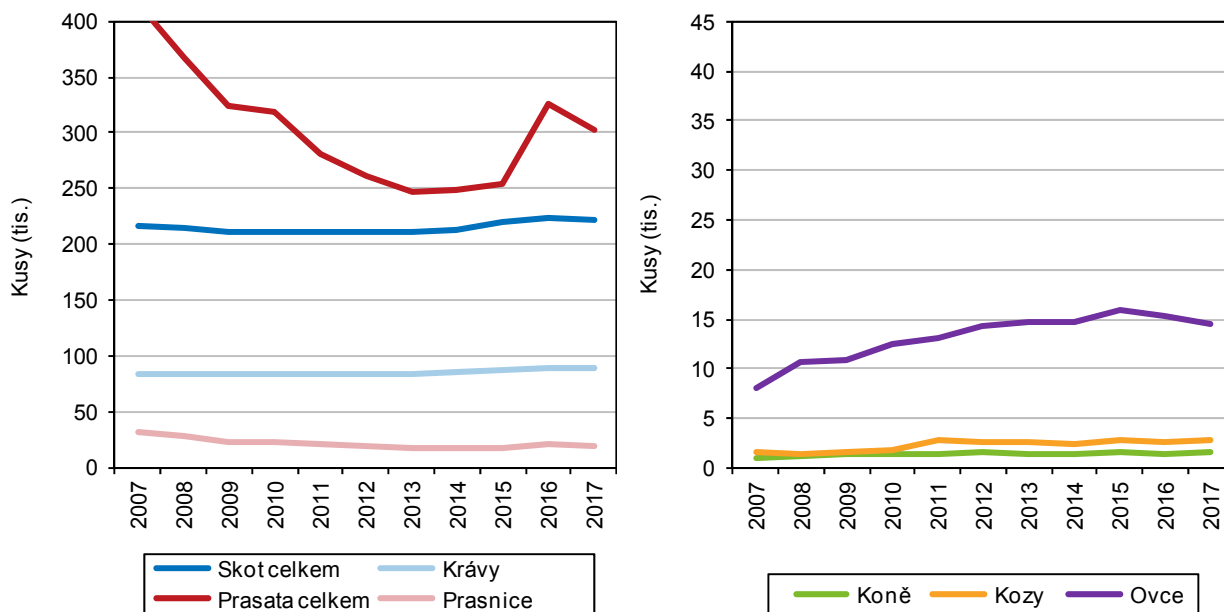
Snížení stavů skotu i prasat.

Stavy skotu se v Kraji Vysočina meziročně snížily o 586 kusů, tj. o 0,3 %. K 1. dubnu 2017 bylo v kraji chováno 222 408 kusů skotu, což představovalo 15,6 % republikového stáda. V rámci celé ČR se stavy skotu zvýšily v osmi krajích, výrazněji poklesly pouze v Libereckém a Královéhradeckém kraji. Na Vysočině došlo k mírnému poklesu stavů skotu po jejich předchozím tříletém růstu. V Kraji Vysočina představuje podíl krav z celkového stáda skotu 39,8 %, v celé České republice je to 41,2 %. Stavy prasat se v Kraji Vysočina proti minulému soupisu dosti výrazně snížily, a to o 22 728 kusů, tj. o 7,0 %. Podobně ubylo prasat v celé České republice (o 7,4 %), stejně jako ve všech regionech s výjimkou Pardubického kraje. K 1. dubnu 2017 bylo v Kraji Vysočina chováno 302 927 kusů prasat, což bylo v regionálním srovnání po Středočeském kraji (včetně Prahy) nejvíce a představovalo to 20,3 % z celkového počtu prasat chovaných v České republice. Nejvýraznější omezení chovu prasat bylo zaznamenáno v Jihočeském a Plzeňském kraji, kde jejich stavy poklesly o patnáct, respektive třináct procent. Podíl prasnic ve stádu prasat představoval na Vysočině 6,1 %, celkem jich bylo chováno 18 372 kusů.



Graf 3. 8. Hospodářská zvířata v Kraji Vysočina (stav k 1. 4.)

Zdroj: ČSÚ



Kolísání početních stavů drůbeže.

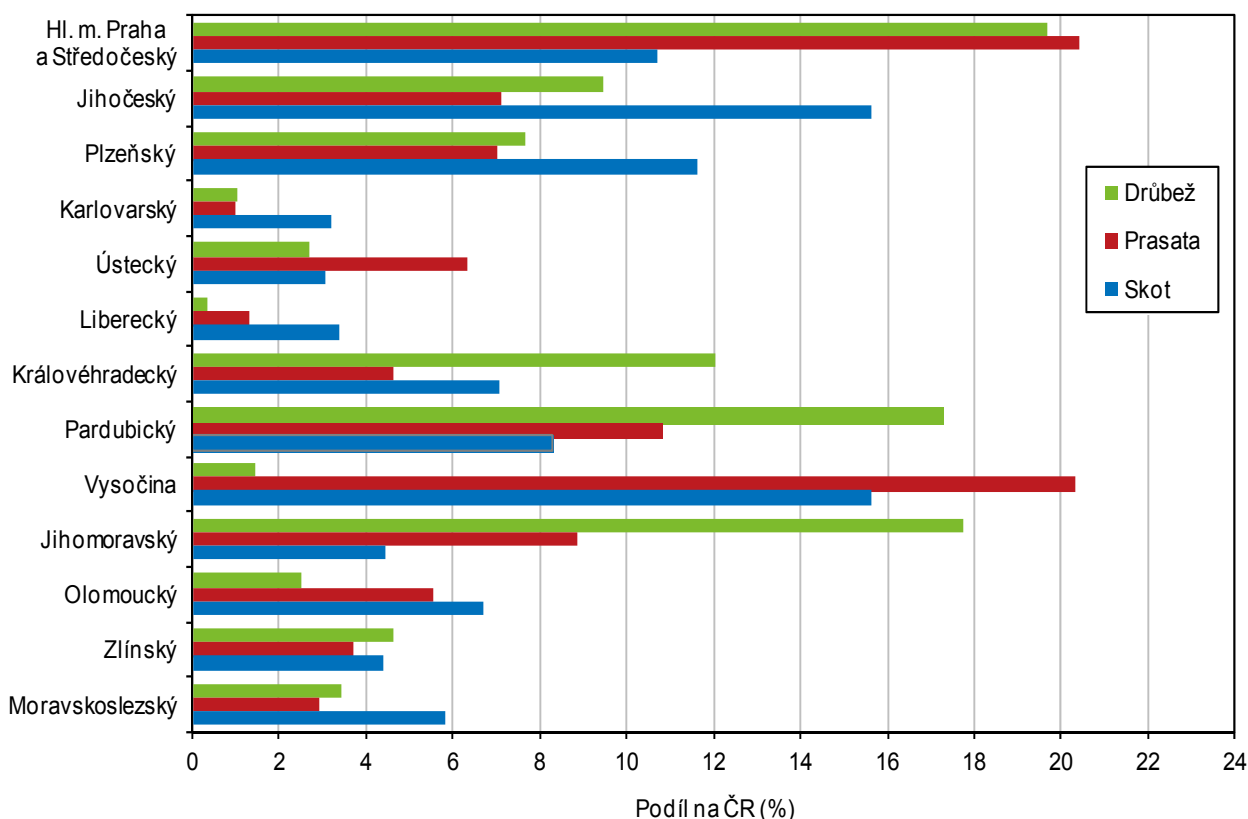
Početní stavy drůbeže v Kraji Vysočina v minulých letech výrazně kolísaly, avšak v posledních dvou letech došlo k jejich výraznému poklesu. Proti soupisu z předchozího roku se stavy drůbeže v roce 2017 snížily o 28,9 %. V chovech se nacházelo 309 960 kusů drůbeže, což bylo 1,4 % z drůbeže chované v celé České republice. V převážné většině se jednalo o chovy kura domácího (přibližně 91 %). Počet slepic se meziročně dosti zvýšil (téměř o 3 800 kusů, tj. o 11,4 %), k rozhodnému okamžiku bylo na Vysočině chováno 36 766 slepic. Přesto je to stále méně než polovina stavu z roku 2012. Zvýšení početních stavů bylo v Kraji Vysočina zaznamenáno v chovech koz a koní, ubylo ovcí. Počet chovaných ovcí byl proti roku 2016 nižší o 951 kusů (-6,2 %). K 1. dubnu 2017 bylo na Vysočině chováno 14 401 ovcí, což představuje téměř 7 procent z celkového počtu v republice. Nejpočetnější stádo ovcí se nachází v Jihočeském kraji, kde je chováno bezmála třicet tisíc kusů. Stádo koní představuje v Kraji Vysočina 1 593 kusů a proti minulému soupisu se zvětšilo o více než šestnáct procent. Podle soupisu bylo v Kraji Vysočina chováno 2 786 koz (včetně kozlů), jejich stavy se meziročně zvýšily o 112 kusů tj. o 4,2 %. Představovalo to téměř desetinu všech koz chovaných v České republice. Nejpočetnější jsou stavy koz ve Středočeském, Jihočeském, Libereckém kraji a právě na Vysočině.

Kraj Vysočina je významným producentem masa.

V Kraji Vysočina bylo v roce 2017 vyrobeno přes 36 tis. tun masa (bez drůbežního) v jatečné hmotnosti, což bylo 13,0 % z celkové produkce masa v České republice. Převážně se jedná o maso vepřové, jehož podíl je 58 %, necelých 42 % připadalo na maso hovězí. V porovnání s rokem 2016 výroba masa v kraji poklesla o 5,5 % a vrátila se tak zhruba na úroveň roku 2012. Mléka bylo nadojeno 561 milionů litrů, což představovalo téměř 19 % z celkové produkce České republiky. V porovnání s předchozím rokem byl zaznamenán nárůst o 0,5 %.

Graf 3. 9. Podíl krajů na stavech skotu, prasat a drůbeže k 1. 4. 2017

Zdroj: ČSÚ



Lesnictví

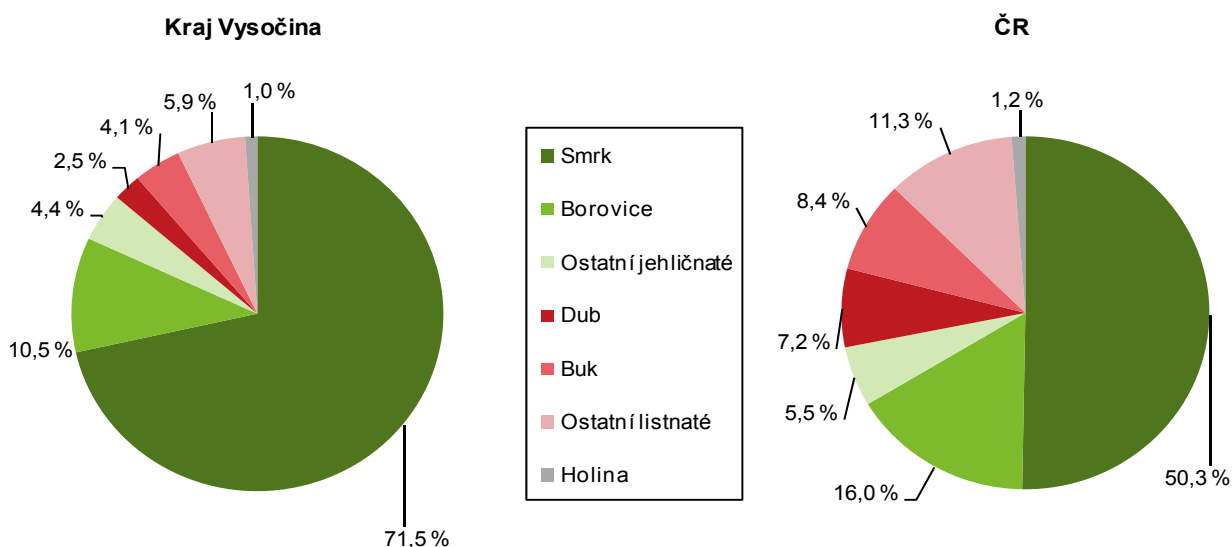
Velký nárůst nahodilé hmyzové těžby.

Na Vysočině se v roce 2017 rozkládaly lesní pozemky na výměře 207 441 ha. Lesy tak tvořily 30,5 % celkové rozlohy kraje a 7,8 % z výměry lesních porostů celé České republiky. Vysočina patří k nejméně zalesněným regionům republiky, navíc má ze všech krajů nejnižší podíl listnatých dřevin. V roce 2017 bylo zalesněno pouze 1 167 ha, což je o 8,7 % méně než v předchozím roce a o více než pětinu méně než v roce 2012. Při obnově lesa mají v nové výsadbě relativně vyšší zastoupení listnáče (např. v roce 2015 něco přes čtvrtinu), díky čemuž se postupně mírně zvyšuje jejich zastoupení v celkové skladbě dřevin. Podle druhého cyklu Národní inventarizace lesů z let 2011-15 činil na Vysočině podíl listnatých stromů 23,7 %, jehličnatých 76,3 %. Jednoznačně nejrozšířenější dřevinou na Vysočině stále zůstává smrk ztepilý, tvořící 66,3 % dřevin. Podíl listnáčů je nejnižší ze všech krajů České republiky. Podle Zprávy o stavu lesa a lesního hospodářství vydávané každoročně Ústavem pro hospodářskou úpravu lesů je podíl jehličnatých dřevin ještě vyšší (87,6 % roku 2015). V roce 2017 bylo vytěženo 1 868 324 m³ dřeva, z toho téměř pětadvacet procent připadalo na nahodilou živelní těžbu a skoro třicet procent na nahodilou hmyzovou těžbu. Nahodilá hmyzová těžba se na Vysočině meziročně více než zdvojnásobila a předznamenávala tak kúrovcovou katastrofu roku 2018, která přinejmenším lokálně přerůstá v kolaps smrkových porostů. Jehličnany tvořily 97,0 % vytěženého dřeva a v převážné většině se opět jednalo o smrk.



Graf 3. 10. Druhá skladba dřevin lesních porostů v Kraji Vysočina v roce 2017

Pramen: ÚHÚL



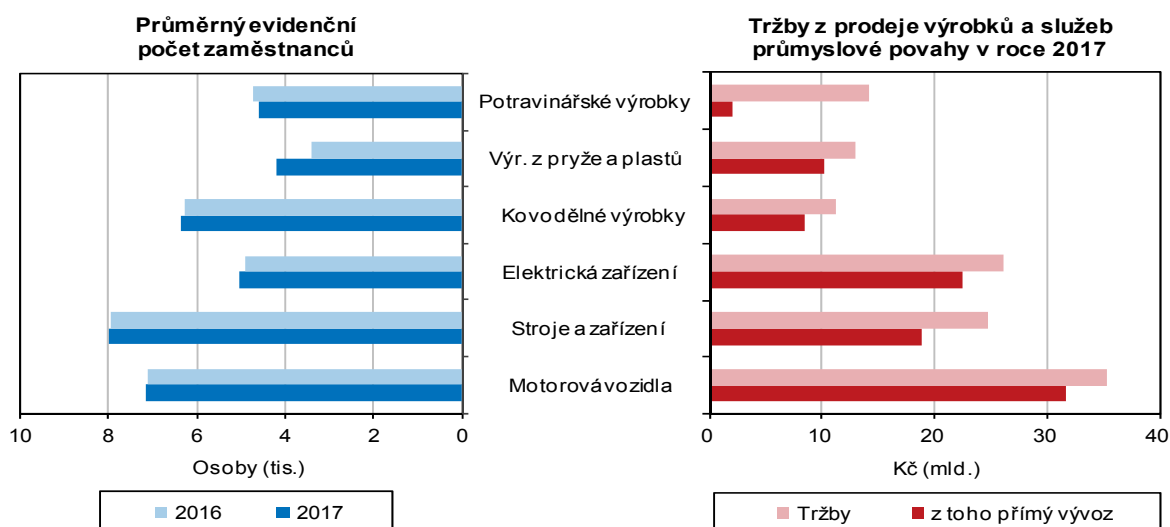
Průmysl

Nižší růst počtu zaměstnanců i tržeb.

V roce 2017 mělo v Kraji Vysočina sídlo 134 průmyslových podniků se 100 a více zaměstnanci, což představuje necelých 6 % z republikového úhrnu. Tyto průmyslové podniky v průměru zaměstnávaly 50 648 fyzických pracovníků, tj. 6 % z republikového úhrnu. Na rozdíl od vývoje v České republice, kde zaměstnanost v průmyslu vzrostla o 2,2 %, byl v Kraji Vysočina zaznamenán nárůst pouze o 1,5 % - spolu s Olomouckým krajem sedmý nejnižší nárůst mezi kraji ČR. Průmyslové podniky na Vysočině zaznamenaly v roce 2017 meziroční nárůst tržeb za prodej vlastních výrobků a služeb průmyslové povahy o 4,0 % (o 3,6 procentního bodu méně než v celé České republice), což mezi kraji představuje čtvrtý nejnižší růst. Z celkového objemu tržeb představovaly v roce 2017 tržby za přímý vývoz 71,8 % (o 9,9 procentního bodu více než v celé České republice), což je po Středočeském a Královéhradeckém kraji třetí nejvyšší podíl.

Graf 3. 11. Zaměstnanci a tržby podle vybrané převažující výroby zpracovatelského průmyslu v Kraji Vysočina

Zdroj: ČSÚ



Mzda v průmyslu stále zaostává za republikovou úrovní.

Dynamika růstu průměrné měsíční mzdy v průmyslových podnicích se 100 a více zaměstnanci dosáhla na Vysočině 107,1 %, v České republice byla o 0,1 procentního bodu nižší. Svou hodnotou 30 191 Kč dosáhla jen na úroveň 94,0 % průměru ČR. Nejvyšší průměrná mzda byla vykázána v Hlavním městě Praze (38 276 Kč).

Stavebnictví a bytová výstavba

Stavební výroba vzrostla.

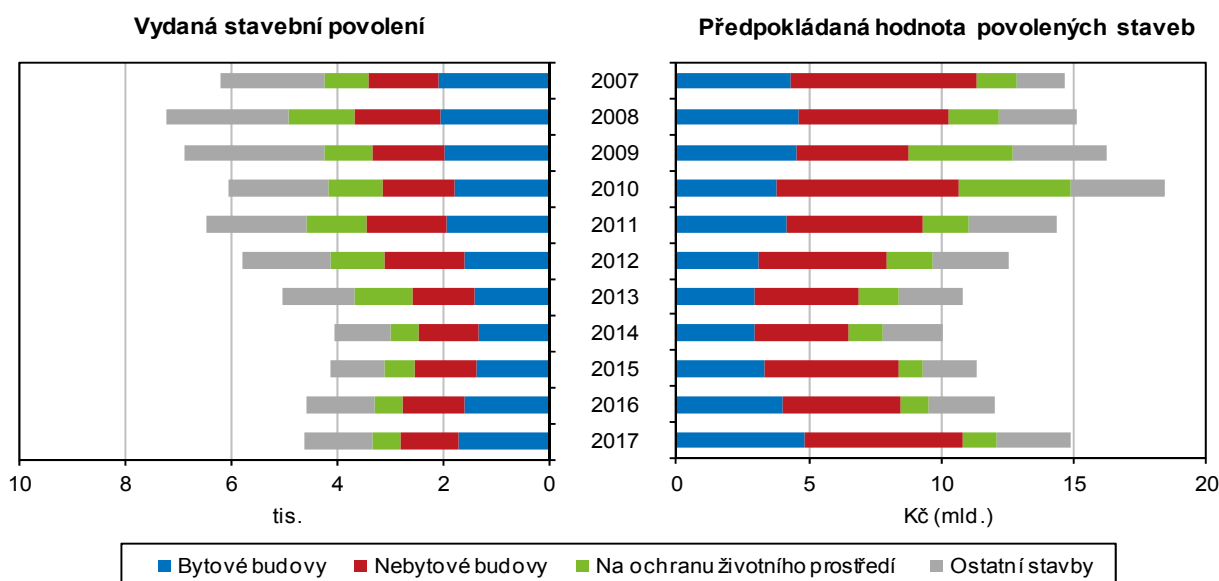
Objem základní stavební výroby dosáhl v roce 2017 v celkem 37 stavebních podnicích s padesáti a více zaměstnanci se sídlem v Kraji Vysočina částky 5 920 milionů Kč. Ve srovnání s rokem 2016 to představuje nárůst o 13,9 %, v celé ČR byl naproti tomu zaznamenán pokles (o 1,7 %). Na celkovém objemu základní stavební výroby v celé České republice se tak podniky se sídlem na Vysočině v roce 2017 podílely 4,1 %. Pozemní stavitelství se na základní stavební výrobě v Kraji Vysočina podílelo 64,6 %, podíl inženýrského stavitelství činil 29,5 %. Ve stavebních podnicích s padesáti a více zaměstnanci se sídlem v Kraji Vysočina pracovalo v roce 2017 v průměru 4 111 zaměstnanců, oproti předchozímu roku se jejich počet zvýšil o 3,3 %. Počet zaměstnanců tak po víceletém poklesu alespoň mírně vzrostl. Průměrná měsíční mzda se meziročně zvýšila o 7,2 % a představuje tak částku 30 334 Kč.

Počet vydaných stavebních povolení mírně vzrostl.

V průběhu roku 2017 bylo stavebními úřady v Kraji Vysočina vydáno celkem 4 625 stavebních povolení, což bylo o 1,5 % více než v předchozím roce (v celé České republice se počet vydaných stavebních povolení zvýšil o 0,8 %). Ve srovnání s rokem 2012 to však představuje pokles o pětinu. V rámci kraje připadalo nejvíce vydaných stavebních povolení na okres Žďár nad Sázavou (21,7 %), nejméně na Pelhřimovsko (17,6 %). Počet vydaných povolení se meziročně zvýšil ve všech okresech s výjimkou třebečského, nejvíce na Jihlavsku (o 4,8 %), pokles v okrese Třebíč činil 2,6 %. Podíl staveb na ochranu životního prostředí na celkovém počtu vydaných stavebních povolení byl nejvyšší v okrese Jihlava (18,6 %), naopak nejnižší v okresech Pelhřimov (4,9 %) a Havlíčkův Brod (5,7 %).

Graf 3. 12. Vydaná stavební povolení podle druhu stavby v Kraji Vysočina

Zdroj: ČSÚ

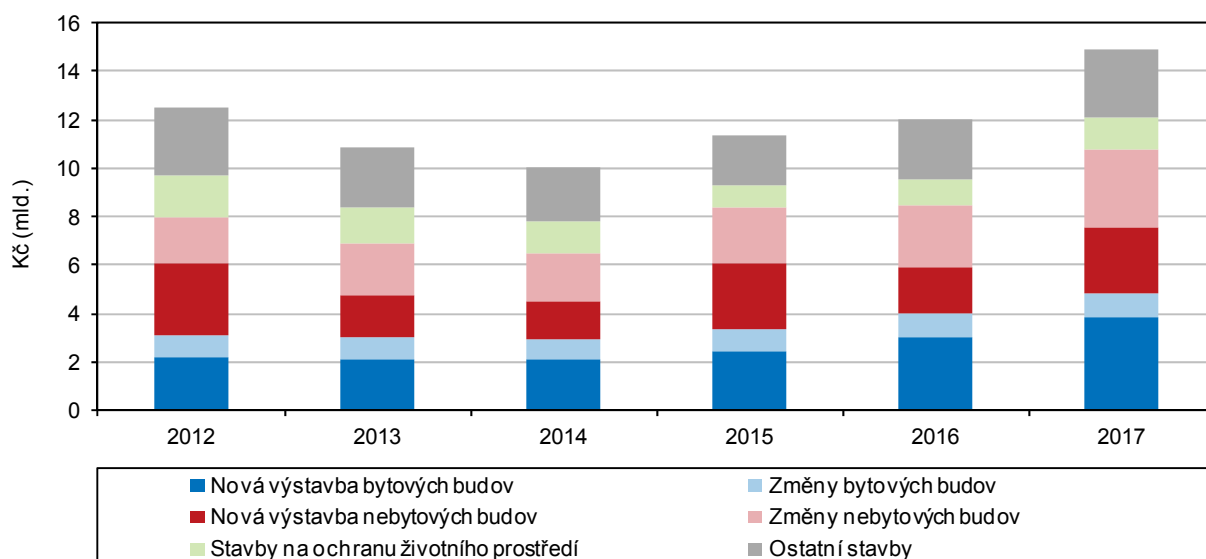


Výrazně vzrostla předpokládaná hodnota staveb.

Celková orientační předpokládaná hodnota staveb, na něž bylo v roce 2017 na Vysočině vydáno stavební povolení, činila 14 893 milionů Kč, což bylo o 23,6 % více než v roce předchozím. Tato částka představuje 5 % celkové předpokládané hodnoty staveb za celou Českou republiku. Průměrná hodnota jednoho vydaného stavebního povolení činila v roce 2017 na Vysočině 3 220 tis. Kč, což představovalo 87 % úrovně České republiky, v mezikrajském srovnání je to šestá nejnižší hodnota (před kraji Středočeským, Jihočeským, Plzeňským, Libereckým a Pardubickým). Mezi okresy Vysočiny v tomto ukazateli vynikal pelhřimovský okres (26 % nad úrovní kraje), naopak nejmenší hodnoty byly vykazovány na Žďársku (15 % pod krajskou hodnotou).

Graf 3. 13. Orientační hodnota staveb podle druhu stavby v Kraji Vysočina

Zdroj: ČSÚ



Počet zahájených bytů v kraji meziročně výrazně vzrostl.

Počet 1 354 na Vysočině v roce 2017 zahájených bytů představoval proti předchozímu roku nárůst o 17,3 %. Kraj Vysočina tak patří mezi výraznou většinu regionů, v nichž byla zahájena výstavba většího počtu bytů než v roce 2016, výjimkou z toho trendu byly kraje Jihočeský a Ústecký. Na celkovém počtu zahájených bytů v celé České republice se Vysočina v roce 2017 podílela 4,3 %. V rámci kraje byla výstavba největšího počtu bytů zahájena na Jihlavsku (25,8 % celkového počtu), nejméně na Pelhřimovsku (15,5 %). Ze zahájených bytů připadaly na Vysočině více než tři čtvrtiny na byty v rodinných domech.

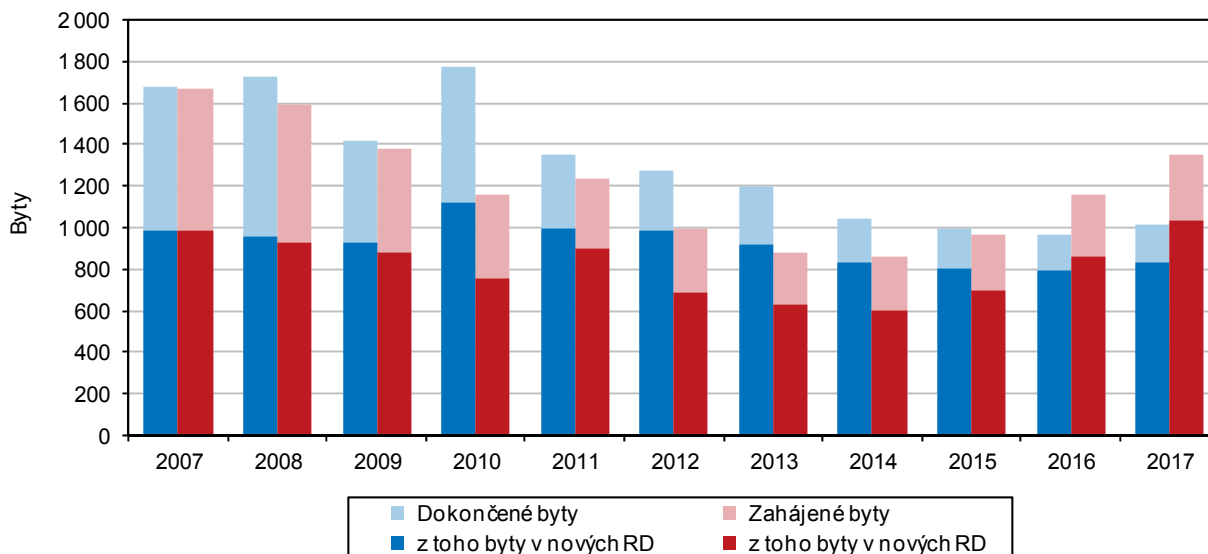
Zvýšil se i počet dokončených bytů.

V roce 2017 bylo v Kraji Vysočina dokončeno 1 014 bytů, což proti předchozímu roku představovalo nárůst o 4,6 %. Největší podíl dokončených bytů připadal na okres Žďár nad Sázavou (31,1 %), naopak na pelhřimovský okres připadalo jen 13,0 % dokončených bytů. Mezi dokončenými byty ve všech okresech kraje převažovaly byty v rodinných domech, nejnižší byl jejich podíl v okrese Žďár nad Sázavou (75,2 %), nejvyšší na Třebíčsku (90,1 %). Největší počet bytů v bytových domech byl dokončen v okrese Žďár nad Sázavou, kde jich nově vzniklo 62.

Intenzita bytové výstavby v roce 2017 na Vysočině zaostávala za úrovní celé České republiky, činila 1,99 dokončených bytů na tisíc obyvatel (oproti 2,70 za ČR). Mezi jednotlivými okresy kraje existují značné rozdíly, nejvyšší intenzita byla zaznamenána v okrese Žďár nad Sázavou (2,67 bytu), nejnižší v třebíčském okrese (1,36).

Graf 3. 14. Bytová výstavba v Kraji Vysočina

Zdroj: ČSÚ

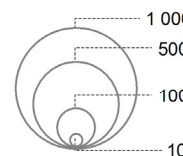


Bytová výstavba v obcích Kraje Vysočina v letech 2012 až 2017

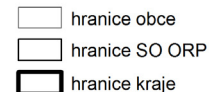
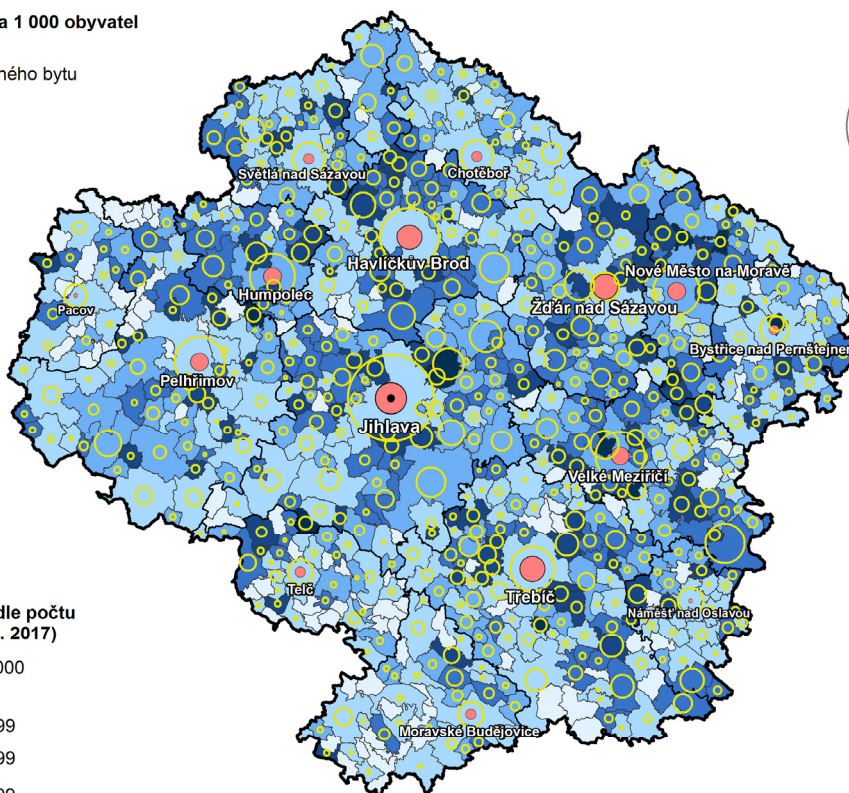
dokončené byty na 1 000 obyvatel (roční průměr)



dokončené byty celkem



sídlo SO ORP podle počtu obyvatel (k 31. 12. 2017)

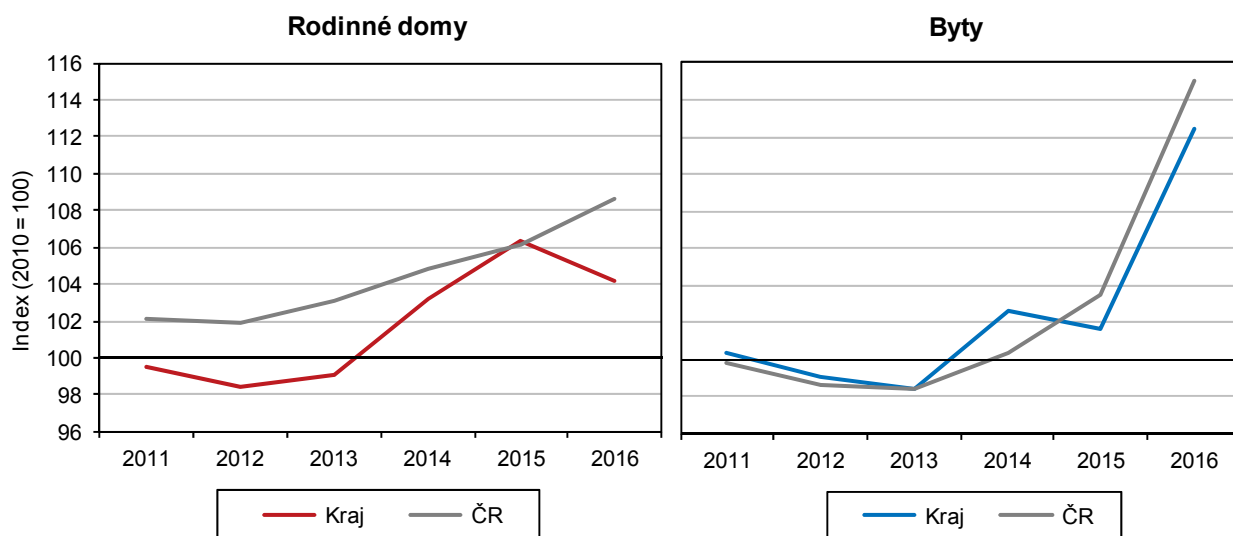


Zdroj: ČSÚ



Graf 3. 15. Indexy cen nemovitostí v Kraji Vysočina a ČR (roční průměr)

Zdroj: ČSÚ



Pozn.: údaje za rok 2016 jsou předběžné

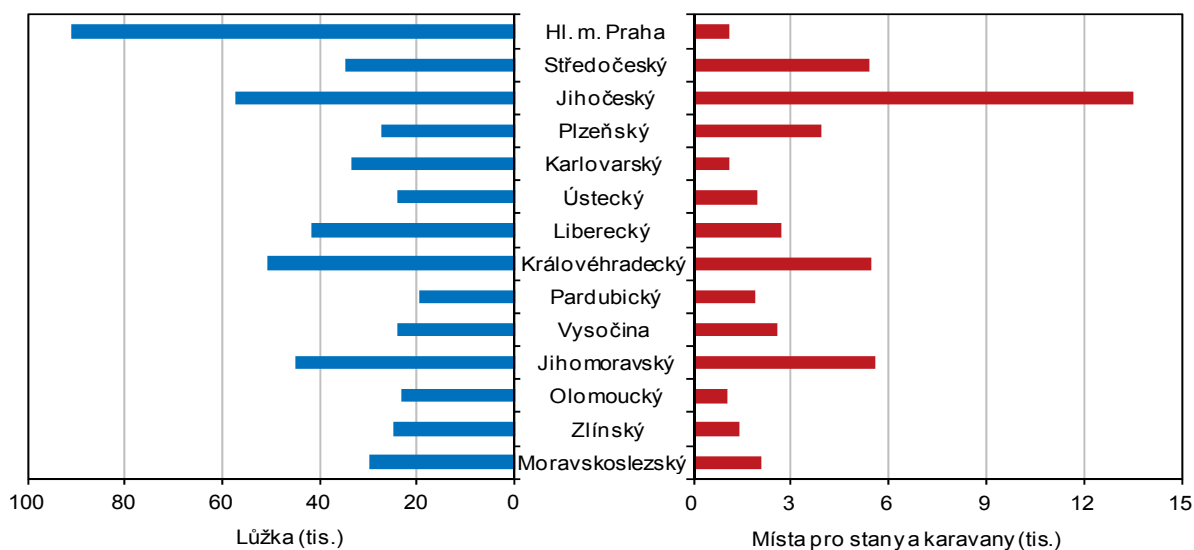
Cestovní ruch

Na Vysočině přibývá zahraničních hostů.

V roce 2017 měli turisté v Kraji Vysočina k dispozici 432 hromadných ubytovacích zařízení s 23 906 lůžky. Více než třetina ubytovacích kapacit připadá na Žďársko. Počet domácích hostů dlouhodobě stoupá, v posledních letech v kraji přibývá i hostů ze zahraničí. Během roku 2017 navštívilo kraj 563 648 hostů, tj. zhruba o 40 tisíc více než v roce 2016. Necelých 13 % z hostů tvořili zahraniční návštěvníci, jejichž počet se oproti předchozímu roku zvýšil o desetinu. V posledních letech se projevuje tendence ke zkracování či stagnaci délky pobytu, v roce 2017 činil průměrný počet přenocování u domácích i zahraničních hostů 2,4 dne.

Graf 3. 16. Kapacity hromadných ubytovacích zařízení podle krajů v roce 2017

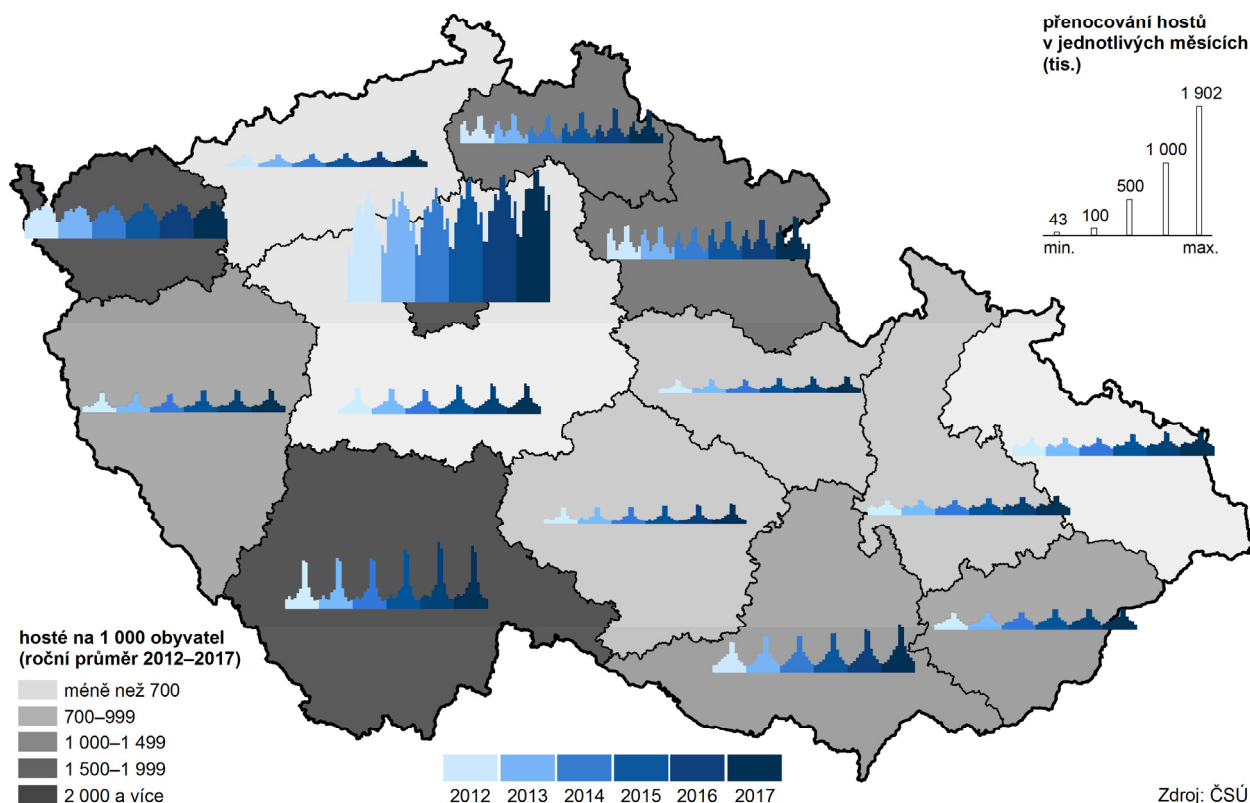
Zdroj: ČSÚ



K nejčastějším návštěvníkům na Vysočině patří Slováci a Němci.

Ve struktuře zahraničních hostů jednoznačně převažují návštěvníci ze Slovenska a z Německa. V roce 2017 slovenských občanů přijelo přes sedmáct tisíc, německých téměř šestnáct tisíc, což dohromady představovalo bezmála 47 % všech zahraničních turistů. K dalším zemím, jejichž občané zavítali ve větším počtu na Vysočinu, patří Nizozemsko, Polsko, Rakousko a též Čína. V průměru nejvíce času v kraji strávili Nizozemci (průměrně 6,4 přenocování), delší dobu se na Vysočině zdrželi též Španělé (4,3 přenocování).

Hosté v hromadných ubytovacích zařízeních v krajích v letech 2012 až 2017



Místní rozpočty

Dlouhodobý růst příjmů i výdajů místních rozpočtů.

Příjmy i výdaje místních rozpočtů (rozpočty kraje, obcí a dobrovolných svazků obcí) v Kraji Vysočina v posledních letech s výjimkou roku 2016 rostly. V uvedeném roce ve srovnání s rokem 2015 příjmy místních rozpočtů na Vysočině poklesly o 4,1 % a výdaje dokonce o 11,3 %. Po následném růstu se však příjmy i výdaje dostaly v roce 2017 nad úroveň roku 2012, příjmy o 26,4 % a výdaje o 19,1 %. Na celkových výdajích místních rozpočtů se rozhodující měrou podílejí běžné výdaje (75,1 % v roce 2017), podíl investičních výdajů se snížil z necelých 29 % v roce 2012 na téměř 25 % roku 2017.

